

Министерство образования и науки Российской Федерации
Федеральное государственное бюджетное образовательное учреждение
высшего образования
АМУРСКИЙ ГОСУДАРСТВЕННЫЙ УНИВЕРСИТЕТ
(ФГБОУ ВО «АмГУ»)

Факультет экономический
Кафедра экономической теории и государственного управления
Специальность 080504.65 – Государственное и муниципальное управление

ДОПУСТИТЬ К ЗАЩИТЕ
Зав. кафедрой

_____ М.В. Зинченко
« _____ » _____ 2016 г.

ДИПЛОМНЫЙ ПРОЕКТ

на тему: Адресная социальная помощь, как фактор совершенствования системы социальной защиты (на примере г. Благовещенска и Благовещенского района)

Исполнитель
студент группы 031

Т.В. Грицко

Руководитель
доцент

Л.И. Гриценко

Нормоконтроль

Л.Н. Михайленко

Рецензент

Е.С. Новопашина

Благовещенск 2016

Министерство образования и науки Российской Федерации
Федеральное государственное бюджетное образовательное учреждение
высшего образования
АМУРСКИЙ ГОСУДАРСТВЕННЫЙ УНИВЕРСИТЕТ
(ФГБОУ ВО «АмГУ»)

Факультет _____
Кафедра _____

ДОПУСТИТЬ К ЗАЩИТЕ
Зав. кафедрой

_____ подпись _____ И.О. Фамилия
« _____ » _____ 20__ г.

З А Д А Н И Е

К дипломной работе (дипломному проекту) студента _____

1 Тема дипломной работы (проекта) _____

(утверждено приказом от _____ № _____)

2 Срок сдачи студентом законченной работы (проекта) _____

3 Исходные данные к дипломной работе (проекту): _____

4 Содержание дипломной работы (проекта) (перечень подлежащих проработке вопросов):

5 Перечень материалов приложения: (наличие чертежей, таблиц графиков, схем, программных продуктов, иллюстрированного материала и т.п.) _____

6 Консультанты по дипломной работе (проекту) (с указанием относящихся к ним разделов)

7 Дата выдачи задания _____

Руководитель дипломной работы (проекта) _____

Фамилия, Имя, Отчество, ученая степень, ученое звание

Задание принял к исполнению (дата): _____

(подпись студента)

РЕФЕРАТ

Дипломный проект содержит 77 с., 10 рисунков, 5 таблиц, 4 приложения, 47 источников.

ГОСУДАРСТВЕННАЯ СОЦИАЛЬНАЯ ПОМОЩЬ, АДРЕСНОСТЬ, БЕДНОСТЬ, ПРОЖИТОЧНЫЙ МИНИМУМ, МАЛОИМУЩИЕ МНОГОДЕТНЫЕ СЕМЬИ, МАЛОИМУЩИЕ ОДИНОКОПРОЖИВАЮЩИЕ ГРАЖДАНЕ, НАТУРАЛЬНАЯ ПОМОЩЬ, ЕДИНОВРЕМЕННЫЕ ВЫПЛАТЫ, СОЦИАЛЬНЫЙ КОНТРАКТ, САМООБЕСПЕЧЕНИЕ, ПРЕДОСТАВЛЕНИЕ АДРЕСНОЙ СОЦИАЛЬНОЙ ПОМОЩИ

Актуальность выбранной темы обусловлена тем, что оказание адресной социальной помощи помогает решить такие важные проблемы общества как бедность, социальное неравенство населения, а также занимает одно из основных направлений реализации концепции долгосрочного социально-экономического развития Российской Федерации.

В представленной дипломной работе:

- а) рассмотрена адресная социальная помощь как фактор совершенствования социальной защиты населения;
- б) изучена нормативная правовая база предоставления адресной социальной помощи, изучена деятельность ГКУ АО «Благовещенское УСЗН»;
- в) проанализированы результаты деятельности по предоставлению адресной социальной помощи г. Благовещенска и Благовещенского района;
- г) выявлены основные проблемы предоставления адресной социальной помощи;
- д) предложен комплекс мероприятий направленных на устранения данных проблем.

При написании работы была изучена учебная литература по выбранной

теме, научные публикации журналов в области оказания адресной социальной помощи, использованы данные официальных сайтов, а также рассмотрена нормативная правовая база ГКУ АО «Благовещенское УСЗН».

СОДЕРЖАНИЕ

Введение	6
1 Теоретико-правовые основы оказания адресной социальной помощи населению в Российской Федерации и субъектах Российской Федерации	9
1.1 Содержание и основные механизмы оказания адресной социальной помощи	9
1.2 Нормативная правовая основа оказания адресной социальной помощи населению	18
2 Анализ организации предоставления адресной социальной помощи населению на примере деятельности ГКУ АО «Благовещенское УСЗН»	29
2.1 Основные виды деятельности, цели и задачи отдела адресной социальной помощи	29
2.2 Анализ деятельности ГКУ АО «Благовещенского УСЗН» по предоставлению адресной социальной помощи населению	42
2.3 Новые технологии предоставления адресной социальной помощи	48
2.4 Проблемы реализации предоставления адресной социальной помощи по технологиям «Самообеспечения» и «Социальный контракт»	58
3 Основные направления совершенствования оказания адресной социальной помощи и конкретные предложения	61
Заключение	70
Библиографический список	73
Приложение А Виды и размеры адресной социальной помощи	78
Приложение Б Методы оценки нуждаемости домохозяйств в социальной поддержке	79
Приложение В Методическое пособие	81
Приложение Г Структура ГКУ АО «Благовещенское УСЗН»	83

ВВЕДЕНИЕ

Россия в соответствии с Конституцией РФ (ст. 7) – социальное государство, главной задачей которого является достижение общественного прогресса, основывающегося на закреплённых правом принципах социального равенства, всеобщей солидарности и взаимной ответственности. Поэтому социальная политика российского государства должна быть направлена на создание условий, обеспечивающих достойную жизнь и свободное развитие каждого человека. Посредством социальной защиты населения государство пытается сгладить социально-экономическое неравенство, связанное с утратой трудового дохода или средств к существованию из-за различных обстоятельств.

В настоящее время в Российской Федерации одной из основных проблем является проблема бедности, которая всё больше перерастает в проблему нищеты. Число, лиц оказавшихся за чертой бедности, неуклонно растёт, в стране наблюдается последовательное усиление расслоения населения по доходам и материальному обеспечению, носящее стихийный характер, поскольку до недавнего времени воздействие на него со стороны государства было малозаметно.

Сегодня в Российской Федерации высокими темпами осуществляется государственная социальная политика, направленная, прежде всего на преодоление крайней степени социального неравенства в современном российском обществе, и оказание государственной помощи наиболее незащищённым группам населения, а именно малоимущим семьям и малоимущим одиноко проживающим гражданам.

Адресная социальная помощь – это обеспечение в денежной и натуральной форме (в виде услуг или льгот) дополнительной поддержки проживающих в субъекте Российской Федерации граждан, нуждающихся в ней и не имеющих в силу объективных причин источников средств существования.

Целями социальной помощи являются:

– предоставление помощи с учетом необходимых потребностей конкрет-

ного гражданина либо его семьи;

– создание условий, позволяющих трудоспособным гражданам собственным трудом поддерживать свое благосостояние.

Актуальность исследования выбранной темы обусловлена тем, что адресная социальная поддержка населения занимает важное место в структуре социального управления в целом и местного самоуправления в частности. Оптимальная организация адресной социальной поддержки населения предполагает не только изучение законов и других нормативных актов, устанавливающих ее критерии в рамках отношений государство – человек – закон – социальная защита, но и возможность на местах определять допустимые границы действий во взаимоотношениях с другими субъектами и разрабатывать собственные варианты моделей адресной социальной поддержки.

Как информирует национальное агентство статистики Российской Федерации, в 2015 году число российских граждан, не имеющих возможности получать доходы равные прожиточному минимуму, выросло до двадцати миллионов человек, что составляет 14 % населения страны¹.

Объектом исследования в работе является организация предоставления адресной социальной помощи населению.

Предмет исследования – деятельность ГКУ АО «Благовещенское Управление Социальной Защиты Населения» (далее – УСЗН) по организации предоставления адресной социальной помощи (далее – АСП) населению.

Целью данной работы является изучение нормативно-правовой основы, анализ практической реализации организации предоставления АСП населению города Благовещенска и Благовещенского района, а также выявление проблем предоставления данного вида помощи, и разработка предложений новых вариантов по совершенствованию системы оказания адресной социальной помощи населению.

В соответствии с целью в работе были поставлены следующие задачи:

¹В 2015 году количество малоимущих увеличилось еще на 3 миллиона россиян: [Электронный ресурс] // Biznesklubonline.Com : офиц. сайт. URL:<http://biznesklubonline.com/novosti/722-v-2015-godu-kolichestvo-maloimushchikh-uvlichilos-eshche-na-3-milliona-rossiyan/> (дата обращения: 20.03.2016).

- раскрыть понятие и сущность адресной социальной помощи;
- проанализировать нормативные правовые акты по организации предоставления адресной социальной помощи населению;
- рассмотреть структуру и полномочия ГКУ АО «Благовещенское УСЗН»;
- провести анализ деятельности ГКУ АО «Благовещенское УСЗН» организации предоставления адресной социальной помощи населению;
- на основании проведенного анализа, выявить существующие проблемы и предложить пути решения.

При проведении исследования были использованы данные официальных сайтов как, министерство социальной защиты, портал государственных услуг населению, Амурстат, нормативная правовая база ГКУ АО «Благовещенское УСЗН» а также учебные пособия, публикации в научной периодике, специальной литературе.

1 ТЕОРЕТИКО – ПРАВОВЫЕ ОСНОВЫ ОКАЗАНИЯ АДРЕСНОЙ СОЦИАЛЬНОЙ ПОМОЩИ НАСЕЛЕНИЮ В РОССИЙСКОЙ ФЕДЕРАЦИИ И СУБЪЕКТАХ РОССИЙСКОЙ ФЕДЕРАЦИИ

1.1 Содержание и основные механизмы оказания адресной социальной помощи

Государственную социальную помощь можно понимать как в широком, так и в узком смысле. В широком смысле под ней понимаются все денежные выплаты определённым категориям граждан, которые в настоящее время наиболее нуждаются в ней. Сюда входят все социальные пособия и другие выплаты, установленные законодательством Российской Федерации.

В узком смысле определение государственной социальной помощи непосредственно содержится в Федеральном законе РФ № 178-ФЗ от 17.07.1999 г. «О государственной социальной помощи»². Под ней подразумеваются определённые денежные выплаты (пособия, субсидии, компенсации), а также предоставление жизненно необходимых товаров определённому кругу лиц, а именно малоимущим семьям и малоимущим одиноко проживающим гражданам.

Важнейшим принципом социальной помощи является адресность социальных программ (выплат). Правильная идентификация предполагаемая адресностью может достигаться несколькими способами. Первый способ - оценка материального положения отдельных лиц или семей. Второй - принцип адресности основан на определённых показателях, статистически связанных с нуждаемостью.

До принятия вышеуказанного закона точного и конкретного понятия данного вида помощи не существовало на законодательном уровне. Данное обстоятельство делало возможным произвольное определение государственной социальной помощи, что являлось значительным препятствием в её получении определённым группам лиц. Согласно Постановлению Правительства Российской Федерации от 19 февраля 1992 года социальная помощь предоставлялась

² Федеральный закон Российской Федерации «О государственной социальной помощи» от 17.07.1999 г. № 178-ФЗ [Электронный ресурс]. Доступ из справ.-правовой системы «КонсультантПлюс».

нуждающимся пенсионерам, инвалидам, семьям, имеющим детей и нетрудоспособных членов семьи, а также гражданам, имеющим совокупный доход ниже прожиточного минимума.

Управление социальной защиты населения самостоятельно определяло категории граждан имеющие право на получение социальной помощи, виды, формы и размер помощи, в соответствии с установленными социальными нормами и условиями³.

Принятие Федерального Закона № 122 РФ от 22 августа 2004 года «О внесении изменений в законодательные акты Российской Федерации и признании утратившими силу некоторых законодательных актов Российской Федерации в связи с принятием федеральных законов «О внесении изменений и дополнений в федеральный закон «Об общих принципах организации законодательных (представительных) и исполнительных органов государственной власти субъектов Российской Федерации» и «Об общих принципах организации местного самоуправления в Российской Федерации»», позволило внести изменения в систему социальной защиты населения. Благодаря им государственная социальная помощь малоимущим определяется региональными органами власти за счет средств региональных бюджетов.

Правительством Российской Федерации 17 ноября 2008 года была утверждена концепция долгосрочного социально-экономического развития, где реализация стратегических целей в развитии социальной политики и социальной сферы выделяет главным - достижение общественного согласия, содействие развитию механизмов социальной адаптации, поддержки населения, а также снижение неравенства.

Для создания общества с одинаковыми возможностями для всех людей, необходимо решение задач направленных на:

- 1) слаженное действие механизмов рынков, государства, семьи;
- 2) повышение уровня и качества жизни населения.

³Постановление Правительства РФ «Об утверждении Положения о Республиканском (федеральном) и территориальных фондах социальной поддержки населения и мерах по обеспечению деятельности этих фондов» от 19 февраля 1992 г. № 121 [Электронный ресурс]. Доступ из справ.-правовой системы «КонсультантПлюс».

Для обеспечения формирования системы социальной помощи, отвечающей потребностям современного общества - требуется модернизация социальной сферы, должное развитие сектора социальных услуг и адресных программ для отдельных категорий граждан.

Федеральный Закон от 25.12.2012 г. «О внесении изменений в Федеральный закон «О государственной социальной помощи» направлен на преобразование действующей в стране системы оказания государственной социальной помощи населению. В целях стимулирования активных действий граждан, законом введен новый вид государственной социальной помощи на основе социального контракта, а также введены новые понятия - социальный контракт и программа социальной адаптации.

Для более полного понимания предлагаются следующие трактовки данных понятий:

1) социальный контракт - соглашение между гражданином и органом социальной защиты населения по месту его жительства или пребывания, в соответствии с которым орган социальной защиты населения обязуется оказать гражданину государственную социальную помощь, а гражданин обязуется выполнить мероприятия, прописанные в программе социальной адаптации.

2) программа социальной адаптации - предложенный органом социальной защиты населения совместно с гражданином комплекс мероприятий, включающий виды, объем, и порядок реализации мер, направленных на преодоление человеком трудной жизненной ситуации.

Результатом экономического неравенства при распределении национального продукта является бедность. В зависимости от социальных регуляторов направленных на ее смягчение различают формы и масштабы бедности в любой экономической системе.

Численность и доля населения с совокупным доходом ниже прожиточного минимума, величина которого ежеквартально утверждается Правительством Российской Федерации согласно Федеральному закону «О прожиточном минимуме в Российской Федерации» выступают основными критериями для опреде-

ления степени нуждаемости домохозяйств.

Адресное предоставление социальной помощи гражданам, фактическое потребление которых ниже прожиточного минимума является одним из основных видов защиты отдельных категорий граждан.

Российская Федерация как государство в условиях бюджетных ограничений и высокого уровня бедности должно сосредоточиться на оказании помощи самым нуждающимся, тем самым выделив это направление приоритетным в осуществлении социальной политики.

Осуществление законодательных и организационных мер по ограничению круга получателей социальной помощи малоимущими семьями и одиноко проживающими гражданами подразумевает усиление адресности социальной помощи.

Адресность социальной помощи - правильное определение материально нуждающихся граждан⁴.

Адресная социальная помощь может оказываться гражданам со среднедушевым доходом ниже прожиточного минимума, согласно Федеральному закону от 17.07.1999 года № 178-ФЗ «О государственной социальной помощи».

В соответствии с этим законом государственная социальная помощь (далее – ГСП) оказывается в целях⁵:

- 1) поддержания уровня жизни малоимущих семей и одиноко проживающих граждан, среднедушевой доход, которых меньше прожиточного минимума;
- 2) адресного использования средств из местного бюджета и увеличения адресности социальной поддержки нуждающихся граждан;
- 3) создания условий для обеспечения всеобщей доступности и высокого качества социальных услуг;
- 4) снижения уровня социального неравенства;
- 5) повышения доходов граждан.

⁴ Адресная социальная помощь [Электронный ресурс] // Zakazat.By : офиц. сайт. URL: <http://zakazat.by/bgufk/vitebskij-gosudarstvennyj-universitet-im-p-m-masherova/fakultet-sotsialnoj-pedagogiki-i-psikhologii/301-lektsiya-adresnaya-sotsialnaya-pomoshch.html> (дата обращения: 12.03.2016).

⁵ О государственной социальной помощи [Электронный ресурс]: федер. закон от 17.07.1999 № 178-ФЗ. Доступ из справ.-правовой системы «Гарант».

В научной литературе отмечено содержание идеальной модели адресной социальной поддержки граждан, которая основывается на следующих принципах:

- а) определение адресата – получателя помощи;
- б) оказание различной поддержки, как по объему, так и по видам оказываемых услуг;
- в) разработка и реализация подготовленных мер по исключению социального иждивенчества в случае принадлежности граждан к части экономически активного населения.

Существуют такие этапы реализации идеальной модели адресной социальной поддержки⁶:

- 1) оценка доходов и материального положения домохозяйства;
- 2) выявление причин, по которым лица попали в число нуждающихся;
- 3) подбор пакета услуг, в который входят наряду с финансовой помощью предложенные меры по увеличению доходов домохозяйства, а также предоставление возможности взаимодействия со структурами и организациями, которые примут участие в предоставлении социальных услуг;
- 4) оценка результативности предоставленной помощи при условии системы обратной связи.

Государственная социальная помощь нуждающимся гражданам оказывается в соответствии с нормативными правовыми актами субъектов Российской Федерации и государственными программами из средств бюджетов субъектов Российской Федерации. Размер социальной помощи, условия и порядок ее предоставления также определяется органами государственной власти субъектов Российской Федерации.

На сегодняшний день в субъектах Российской Федерации проведена большая работа, направленная на разработку, организацию и реализацию программ адресной социальной помощи.

Но не смотря на это, потребность в совершенствовании правил программ

⁶ Карпикова И.С. Адресность социальной защиты населения: необходимость и проблемы ее внедрения [Электронный ресурс] // Cyberleninka.Ru : офиц. сайт. URL: <http://cyberleninka.ru/article/n/adresnost-sotsialnoy-zaschity-naseleniya-neobhodimost-i-problemy-ee-vnedreniya> (дата обращения: 09.03.2016).

и их функционирования с целью увеличения степени адресности и результативности сохраняется.

Оказание государственной социальной поддержки населения заключается в отношении по перераспределению финансовых ресурсов между отдельными категориями граждан, входящие в социально-уязвимые группы населения с целью поддержания минимальных стандартов дохода и потребления, достижения самостоятельного воспроизводства, благодаря преследованию денежных трансфертов и разработкой стратегий преодоления бедности в условиях действия социальных рисков.

Важно отметить, что регионы играют главную роль в распределении ресурсов социальной поддержки населения (рисунок 1).

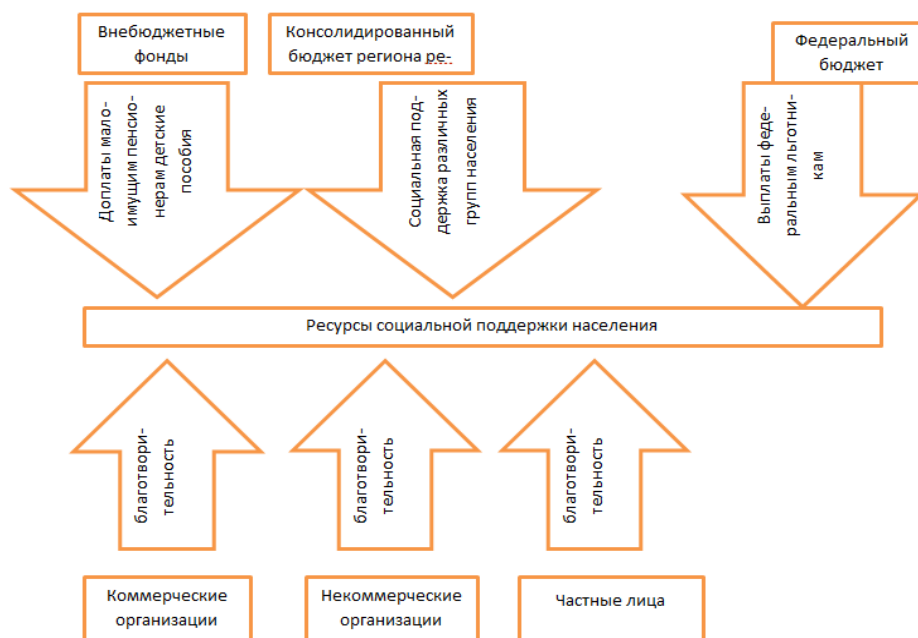


Рисунок 1 – Место регионального бюджета в финансировании социальной поддержки населения

В России реализуется несколько уровней социальных программ. Первое - это меры социальной поддержки отдельных категорий граждан, установленные на федеральном уровне и относящиеся к обязательствам Российской Федерации (предоставление льгот по оплате ЖКУ, обеспечение проезда в транспорте, пособия почетным донорам и др.). Второе - это программы социальной защиты населения, являющиеся обязательствами субъектов Российской Федерации. В их числе:

1) регламентируемые федеральными законами, но регулируемые и финансируемые субъектами Российской Федерации, а при необходимости и из федерального бюджета (обязательные программы);

2) установленные законодательно, регулируемые и финансируемые только на региональном или местном уровнях (добровольные программы)⁷.

Регионы России определяются различным уровнем доходов и потребления, занятости и безработицы. Только в центральном федеральном округе в первом полугодии 2013 года денежные доходы граждан варьировали от 16603 руб. в месяц в Ивановской области до 21639,6 рублей, в Калужской области, 28578 руб. в Московской области и 50370,4 в г. Москва. Различным также оказывается и уровень безработицы колеблется от 1,5 % в г. Москва до 4,8 % в Ивановской области, 5,5% в Костромской, 6,3 % в Орловской области.

В Российской Федерации на сегодняшний день к адресным программам социальной поддержки населения относятся:

а) ежемесячное пособие гражданам с душевыми доходами ниже прожиточного минимума, имеющим детей в возрасте до 16 лет;

б) субсидии малообеспеченным гражданам при оплате ЖКУ (жилищные субсидии);

в) адресная социальная помощь;

г) другие виды социальной поддержки, оказываемые малоимущим и гражданам.

В статье «Совершенствование управления адресным распределением ресурсов социальной поддержки населения в регионе» Е.В. Севостьянова, кандидата экономических наук представлена таблица методов оценки нуждаемости домохозяйств в социальной поддержки (приложение Б) а также рассмотрена классификация источников доходов потенциальных получателей адресной социальной поддержки (таблица 1).

⁷ Социальная защита населения: концептуальные основы, современная практика и проблемы // Социальное обслуживание. 2014. № 9. С. 10.

Таблица 1 – Классификация доходов домохозяйств

Открытые	Труднопроверяемые	Скрытые
<ul style="list-style-type: none"> – официальная заработная плата; – социальные выплаты из бюджетов и внебюджетных фондов; – официальные доходы от предпринимательской деятельности. 	<ul style="list-style-type: none"> – доходы по акциям и другие доходы от участия в управлении собственностью; – проценты по банковским вкладам; – наследуемые денежные средства; – алименты; – доходы от имущества, принадлежащего семье на праве собственности; – доходы от избирательных комиссий. 	<ul style="list-style-type: none"> – неофициальные трудовые доходы; – теневые доходы от предпринимательской деятельности; – денежные средства, безвозмездно получаемые от третьих лиц; – доходы от побочного лесопользования (грибы, ягоды, техническое сырье); – доходы охотников любителей; – доходы от реализации плодов и продукции ЛПХ.

Благодаря данной таблице можно увидеть необходимость сочетания прямых и косвенных методов учета дохода и имущественного состояния граждан для точного и полноценного определения степени нуждаемости в ресурсах социальной поддержки в условиях низкой бюджетной обеспеченностью региона.

Одним из главных этапов в оценки нуждаемости домохозяйств является выявление и проверка источников доходов заявителей. Основная группа доходов (открытые) подтверждаются соискателем за счет документов о доходах, и путем взаимодействия сотрудников органов социальной защиты населения с другими структурами и организациями. Вторая группа (трудно проверяемые) характеризуется тем, что получатели социальной помощи имеют возможность умолчать о наличии данных доходов в семье. При проверке существования подобных доходов сотрудники социальной защиты населения взаимодействуют с работодателями, банками и страховыми компаниями. Сложности возникают с третьей группой (скрытые доходы), заявители имеют возможность получить денежные пособия, поэтому умалчивают о доходах, неофициально полученных. Точно узнать размер данных поступлений в семью невозможно. Сотрудник органов социальной защиты населения может догадываться об их присутствии лишь по косвенным признакам (высоким потребительским расходам).

Современная экономическая ситуация диктует необходимость повышения эффективности социальной политики, концентрации усилий на решении наиболее острых социальных проблем, выработки новых механизмов реализации социальной политики, обеспечивающих более рациональное финансовых и материальных ресурсов. Предстоит переориентировать социальную политику на активизацию факторов, стимулирующих высокоэффективный и производительный труд, повышение на этой основе личной ответственности граждан за своё материальное благополучие.

Для достижения всех этих целей, прежде всего, потребуется:

- восстановить роль доходов от трудовой деятельности как основного источника денежных доходов населения и важнейшего стимула развития производства и повышения трудовой активности работников;

- обеспечить справедливое распределение на основе совершенствования системы индивидуального налогообложения доходов и собственности граждан, увеличения ставок налогов для лиц с высокими личными доходами и снижение налоговой нагрузки на низкодоходные группы населения,

- введение эффективного контроля за реальными доходами, в том числе путём проверки соответствия разметов декларируемых налогоплательщиками доходов фактически произведённым ими расходам;

- стимулировать использование доходов от трудовой и предпринимательской деятельности, доходов от собственности для инвестирования и кредитования социально значимых программ, направленных на формирование базовых условий жизнедеятельности: улучшение жилищных условий, медицинское обслуживание, получение образования;

- обеспечить взвешенность в политике занятости с тем чтобы, с одной стороны, не допустить массовой безработицы, а с другой – не препятствовать высвобождению излишней рабочей силы в связи со структурной перестройкой экономики;

- усилить адресность социальной поддержки нуждающихся граждан на основе учёта материального положения семей и заявительского принципа

назначения пособий и оказания помощи.

Получателями адресной социальной помощи являются:

- а) многодетные семьи;
- б) неполные семьи;
- в) семьи инвалидов, воспитывающие несовершеннолетних детей;
- г) семьи с детьми-инвалидами;

д) дети до 16 лет, а учащиеся до 18 лет, из семей со статусом «социально-неблагополучная семья» (один или оба родителя лишены родительских прав, безвестно отсутствуют, находятся в розыске, уклоняются от уплаты алиментов, отбывают наказание по приговору суда, страдают хроническим алкоголизмом, наркоманией, токсикоманией, туберкулезом, ограниченно дееспособны);

е) дети-сироты, находящиеся под опекой (попечительством), но не получающие государственные пособия в соответствии с законодательством Российской Федерации;

ж) одинокие пенсионеры;

з) одиноко проживающие инвалиды всех групп.

Семьи и одиноко проживающие граждане, среднедушевой доход которых выше установленного минимального, но попавшие в трудную жизненную ситуацию (лишение семьи средств к существованию в результате стихийного бедствия, пожара, аварии на производстве, смерти близких родственников, длительное дорогостоящее лечение), в виде исключения также могут обратиться за получением адресной социальной помощи.

1.2 Нормативная правовая основа оказания адресной социальной помощи населению

Нормативная правовая база, регулирующая порядок определения и предоставления адресной социальной помощи в РФ состоит из:

- федеральных законов и иных нормативных-правовых актов РФ;
- законов и иных нормативных правовых актов субъектов РФ.

Законодательство о государственной социальной помощи базируется на

положениях Конституции РФ. Согласно ст. 7 Конституции РФ Российская Федерация является социальным государством, политика которого направлена на создание условий, обеспечивающих достойную жизнь и свободное развитие человека. В Российской Федерации охраняются труд и здоровье людей, устанавливается гарантированный минимальный размер оплаты труда, обеспечивается государственная поддержка семьи, материнства, отцовства и детства, инвалидов и пожилых граждан, развивается система социальных служб, устанавливаются государственные пенсии, пособия и иные гарантии социальной защиты⁸.

Предоставление адресной социальной помощи осуществляется в соответствии со следующими федеральными законами и иными нормативно-правовыми актами:

1) федеральным законом от 17.07.1999 № 178-ФЗ «О государственной социальной помощи». Закон регламентирует правовые и организационные основы оказания государственной социальной помощи. Согласно Закону, можно выделить два основных вида государственной социальной помощи⁹:

– государственная социальная помощь, оказываемая в виде предоставления гражданам набора социальных услуг;

– государственная социальная помощь малоимущим семьям, малоимущим одиноко проживающим гражданам.

В первом из указанных выше случаев право на получение государственной социальной помощи имеют категории лиц, указанные в ст. 6.1, 6.7 Закона (инвалиды войны, участники войны, дети–инвалиды и т.п.). Государственная социальная помощь осуществляется за счет средств бюджетов субъектов РФ.

Во втором случае получателями государственной помощи являются категории лиц, перечисленные в ст. 7 Закона (малоимущие семьи, малоимущие одиноко проживающие граждане и т.п.). Эти граждане получают государственную социальную помощь также за счет средств бюджетов субъектов РФ;

2) федеральным законом от 24.10.1997 № 134-ФЗ «О прожиточном мини-

⁸ Конституция РФ [Электронный ресурс] : офиц. сайт.- 12.07.2015г-URL: <http://constrf.ru/> (дата обращения: 10.05.2016).

⁹ О государственной социальной помощи [Электронный ресурс]: Федеральный Закон Российской Федерации от 17.07.1999 г. № 178-ФЗ: Доступ из справ.-правовой системы «КонсультантПлюс».

муме в Российской Федерации».

Федеральный закон устанавливает правовую основу для определения прожиточного минимума в Российской Федерации и его учета при установлении гражданам Российской Федерации государственных гарантий получения минимальных денежных доходов и при осуществлении других мер социальной защиты граждан Российской Федерации¹⁰;

3) федеральным законом от 05.04.2003 № 44-ФЗ «О порядке учета доходов и расчета среднедушевого дохода семьи и дохода одиноко проживающего гражданина для признания их малоимущими и оказания им государственной социальной помощи»¹¹.

Указанный Закон регламентирует порядок учета доходов и расчета среднедушевого дохода семьи и дохода одиноко проживающего гражданина для признания их малоимущими и оказания им государственной социальной.

В преамбуле к Закону указано, что предметом его регулирования не являются отношения, связанные с предоставлением гражданам льгот и мер социальной поддержки, установленных законодательством Российской Федерации¹².

Эти меры социальной поддержки устанавливаются иными федеральными законами:

- ФЗ № 1244-1 от 15.05.1991 г. «О социальной защите граждан, подвергшихся воздействию радиации вследствие катастрофы на Чернобыльской АЭС»;
- ФЗ № 5 от 12.01.1995 г. «О ветеранах»;
- ФЗ № 181 от 24.11.1995 г. «О социальной защите инвалидов в Российской Федерации»;
- ФЗ № 4301-1 от 15.01.1993 г. «О статусе Героев Советского Союза, Героев Российской Федерации и полных кавалеров ордена Славы»;

¹⁰ О прожиточном минимуме в Российской Федерации [Электронный ресурс]:. Федеральный Закон Российской Федерации от 24.10.1997 № 134-ФЗ. Доступ из справ.-правовой системы «КонсультантПлюс».

¹¹ О порядке учета доходов и расчетов среднедушевого дохода семьи и дохода одиноко проживающего гражданина для признания их малоимущими и оказания им государственной социальной помощи [Электронный ресурс] : Федеральный Закон от 05.04.2003 № 44-ФЗ. Доступ из справ.-правовой системы «КонсультантПлюс».

¹² О порядке учета доходов и расчета среднедушевого дохода семьи и дохода одиноко проживающего гражданина для признания их малоимущими и оказания им государственной социальной помощи [Электронный ресурс] : Федеральный Закон от 05.04.2003 № 44-ФЗ. Доступ из справ.-правовой системы «КонсультантПлюс».

– ФЗ № 175 от 26.11.1998 г. «О социальной защите граждан Российской Федерации, подвергшихся воздействию радиации вследствие аварии в 1957 году на производственном объединении «Маяк» и сбросов радиоактивных отходов в реку Теча»;

– ФЗ № 442 от 28.12.2013 г. «Об основах социального обслуживания граждан в Российской Федерации»;

– ФЗ № 81 от 19.05.1995 г. «О государственных пособиях гражданам, имеющим детей»;

– ФЗ № 8 от 12.01.1996 г. «О погребении и похоронном деле»;

– ФЗ № 2 от 10.01.2002 г. «О социальных гарантиях гражданам, подвергшимся радиационному воздействию вследствие ядерных испытаний на Семипалатинском полигоне»;

– ФЗ № 125 от 20.07.2012 г. «О донорстве крови и ее компонентов»;

– ФЗ № 5 от 09.01.1997 г. «О предоставлении социальных гарантий Героям Социалистического Труда и полным кавалерам ордена Трудовой Славы»;

4) постановлением Правительства Российской Федерации от 20.08.2003 № 512 «О перечне видов доходов, учитываемых при расчете среднедушевого дохода семьи и дохода одиноко проживающего гражданина для оказания им государственной социальной помощи».

Во исполнение Федерального закона «О порядке учета доходов и расчета среднедушевого дохода семьи и дохода одиноко проживающего гражданина для признания их малоимущими и оказания им государственной социальной помощи» утвержден перечень видов доходов, учитываемых при расчете среднедушевого дохода семьи и дохода одиноко проживающего гражданина для оказания им государственной социальной помощи¹³.

Региональное законодательство предоставления адресной социальной помощи включает:

1) закон Амурской области от 19.01.2005 № 411–ОЗ «Об адресной соци-

¹³ О перечне видов доходов, учитываемых при расчете среднедушевого дохода семьи и дохода одиноко проживающего гражданина для оказания им государственной социальной помощи [Электронный ресурс] : Постановление Правительства РФ от 20.08.2003 № 512. Доступ из справ.-правовой системы «КонсультантПлюс».

альной помощи». Закон устанавливает правовые и организационные основы оказания адресной социальной помощи малоимущим семьям или малоимущим одиноко проживающим гражданам, а также иным категориям граждан, указанным в настоящем Законе.

Адресная социальная помощь оказывается малоимущим семьям и малоимущим одиноко проживающим гражданам, а также иным категориям граждан, указанным в настоящем Законе, в целях:

- поддержания уровня жизни малоимущих семей и малоимущих одиноко проживающих граждан, а также иных категорий граждан, указанных в настоящем Законе;
- адресного использования средств областного бюджета;
- усиления адресности социальной поддержки нуждающихся граждан;
- снижения уровня социального неравенства;
- повышения доходов населения.

Оказание адресной социальной помощи осуществляется в следующих видах:

- а) денежные выплаты (социальные пособия и другие выплаты);
- б) натуральная помощь (топливо, продукты питания, одежда, обувь, медикаменты и другие виды натуральной помощи). Порядок назначения, периодичность предоставления и размер адресной социальной помощи устанавливаются Правительством области¹⁴;

- закон Амурской области от 11.07.2014 № 388-03 «О социальной поддержке граждан, имеющих детей»;

- закон Амурской области от 28.12.2006 № 280-03 «О почетном знаке «Материнская слава»;

- закон Амурской области от 21.02.2005 № 421-03 «О социальном пособии на погребение и расходах, возмещаемых специализированным службам по вопросам похоронного дела»;

¹⁴ Об адресной социальной помощи [Электронный ресурс] : закон Амурской области от 19.01.2005 № 411-03 Доступ из справ.-правовой системы «КонсультантПлюс».

- закон Амурской области от 05.11.2014 № 431-03 «О некоторых вопросах организации социального обслуживания граждан в Амурской области»;
 - закон Амурской области от 05.12.2005 № 99-03 «О социальной поддержке граждан отдельных категорий»;
 - закон Амурской области от 10.11.2008 № 121-03 «О звании «Ветеран труда Амурской области»;
 - закон Амурской области от 19.01.2005 № 408-03 «О мерах социальной поддержки многодетных семей»;
 - закон Амурской области от 02.05.2006 № 171-03 «О региональных стандартах оплаты жилого помещения и коммунальных услуг в Амурской области»;
 - закон Амурской области от 09.02.1998 № 54-03 «О ежемесячном пособии лицам, имеющим особые заслуги перед Российской Федерацией и Амурской областью»;
 - закон Амурской области от 24.06.2005 № 18-03 «О ежемесячном пособии лицам, имеющим особые заслуги перед Амурской областью в сфере культуры и искусства»;
 - закон Амурской области от 07.03.2003 № 192-03 «О ежемесячном пособии лицам, имеющим особые заслуги перед Амурской областью в сфере сельскохозяйственного производства»;
 - закон Амурской области от 30.12.2010 № 438-03 «О почетных званиях в сфере культуры и искусства Амурской области»;
- 2) постановление Правительства Амурской области от 14.02.2011 № 64 «Об утверждении Порядков назначения, периодичности предоставления и размера адресной социальной помощи».

Настоящий Порядок разработан в соответствии с Законом Амурской области от 19 января 2005 г. № 411-ОЗ «Об адресной социальной помощи» и определяет механизм назначения, периодичность предоставления и размер адресной социальной помощи¹⁵:

¹⁵ Об утверждении Порядков назначения, периодичности предоставления и размера адресной социальной помощи [Электронный ресурс] : Постановление Правительства Амурской области от 14.02.2011 № 64. Доступ из справ.-правовой системы «КонсультантПлюс».

- постановление Правительства Амурской области от 28.11.2014 № 709 «Об утверждении Порядка назначения социальной поддержки, выплаты ежемесячного пособия на ребенка и ежемесячных денежных выплат»;
- постановление Правительства Амурской области от 28.06.2012 № 388 «Об утверждении Порядка предоставления ежемесячной денежной выплаты семьям, родившим третьего или последующего ребенка, до достижения им возраста трех лет»;
- постановление Правительства Амурской области от 13.07.2012 № 381 «Об утверждении Порядка предоставления многодетным семьям социальной выплаты на приобретение автотранспорта или сельскохозяйственной техники»;
- постановление Правительства Амурской области от 8.06.2013 № 305 «Об утверждении Порядка предоставления многодетным семьям социальной выплаты на улучшение жилищных условий»;
- постановление Правительства Амурской области от 26.05.2014 № 310 «Об утверждении Порядка оказания адресной помощи гражданам, освободившимся из мест лишения свободы, и лицам без определенного места жительства и рода занятий»;
- постановление Правительства Амурской области от 8.04.2010 № 169 «Об утверждении Порядка финансирования мероприятий по проведению оздоровительных кампании детей, находящихся в трудной жизненной ситуации»;
- постановление Правительства Амурской области от 08.02.2012 № 57 «Об утверждении Порядка предоставления социальной выплаты на проезд к месту лечения и обратно больным с терминальной хронической почечной недостаточностью и мукополисахаридозом, лимфоплейкозом»;
- постановление Правительства Амурской области от 31.10.2014 № 656 «Об утверждении Порядка организации осуществления регионального государственного контроля (надзора) в сфере социального обслуживания на территории Амурской области»;
- постановление Правительства Амурской области от 03.09.2012 № 478 «Об утверждении Порядка предоставления реабилитационных услуг в государственных учреждениях социального обслуживания Амурской области»;

реабилитационных центрах для детей и подростков с ограниченными возможностями»;

– постановление Правительства Амурской области от 06.02.2012 № 35 «Об утверждении Порядка предоставления субсидий пассажирским транспортным предприятиям на возмещение расходов за проезд граждан отдельных категорий по единым социальным проездным билетам»;

3) приказ министерства социальной защиты населения Амурской области от 20.04.2015 № 109 «Об утверждении Административного регламента министерства социальной защиты населения Амурской области по предоставлению государственной услуги «Предоставление адресной социальной помощи»¹⁶.

Адресная социальная помощь назначается на основании заявления гражданина:

- а) от себя лично;
- б) от имени своей семьи;
- в) от имени опекуна, попечителя или другого законного представителя опекаемого гражданина.

Заявление направляется в центры социального обслуживания населения по месту жительства, при наличии акта материально-бытового обследования семьи или одиноко проживающего гражданина, составленного комплексными центрами социального обслуживания населения.

К заявлению прилагаются следующие документы:

- а) справка о составе семьи;
- б) копии свидетельств о рождении несовершеннолетних детей, проживающих с заявителем;
- в) при наличии таких категорий граждан, как:
 - инвалиды;
 - ветераны труда;
 - безработные;

¹⁶ Об утверждении Административного регламента министерства социальной защиты населения Амурской области по предоставлению государственной услуги «Предоставление адресной социальной помощи» [Электронный ресурс] : Приказ министерства социальной защиты населения Амурской области от 20.04.2015 № 109. Доступ из справ.-правовой системы «КонсультантПлюс».

- опекаемые дети;
- дети–инвалиды;
- пенсионеры;
- беженцы;
- переселенцы;
- репрессированные;
- узники концлагерей;
- доноры и т.п., на все данные категории граждан представляется копия документа, удостоверяющего принадлежность к указанной социальной категории;

г) сведения о доходах семьи за последние месяцы.

В обязательном порядке представляются:

д) справка о средней заработной плате за последние 6 месяцев со всеми вознаграждениями по основному месту работы и по совместительству на каждого работающего члена семьи;

е) справка, о выплаченной за последние 6 месяцев пенсии.

В случае необходимости дополнительно представляются:

ж) справка о выплате за последние 6 месяцев пособия по безработице (в том числе стипендии по переподготовке);

з) справка о выплате за последние 6 месяцев пособия по временной нетрудоспособности, пособия по беременности и родам;

и) справка о выплате за последние 6 месяцев ежемесячного пособия на период отпуска по уходу за ребенком (от 1,5 до 3 лет);

к) справка о выплате за последние 6 месяцев возмещений вреда, причиненного здоровью увечьем или профессиональным заболеванием кому–либо из членов семьи;

л) справка о сумме полученных за предыдущие 6 месяцев алиментов;

м) справка из налоговой инспекции о доходах за последние 6 месяцев от предпринимательской деятельности;

н) справка о доходах за последние 6 месяцев от реализации и сдачи в

аренду принадлежащего семье имущества;

п) справка о выплаченных за последние 6 месяцев, сумм материальной помощи, (кроме единовременных выплат, в связи со стихийными бедствиями и чрезвычайными обстоятельствами);

р) справка о сумме полученных за последние 6 месяцев выигрышей, наследства.

В случае если кто-либо из членов семьи выплачивает алименты, представляется справка о сумме выплаченных за последние 6 месяцев алиментов для исключения их из суммы доходов семьи заявителя.

Суть процесса обеспечения адресности – это направление социальной помощи тем, кто в ней действительно нуждается, и исключение тех, кто нуждающимся не является. В этой работе существуют три основных этапа:

- 1) выделение целевой группы;
- 2) развитие методов обеспечения адресности для идентификации и направления ресурсов на нужды целевой группы;
- 3) создание административной структуры для реализации методологии обеспечения адресности.

Целевой группой в программах социальной помощи являются бедные. Преимущество адресной формы социальной поддержки заключается в том, что в условиях ограниченного социального бюджета она наиболее эффективным образом обеспечивает предоставление помощи именно тем, кто в ней реально нуждается¹⁷.

Методы обеспечения адресности, или механизмы адресности, предусматривают наличие в программе социальной поддержки определенных процедур для определения права на участие в программе, то есть выделения тех людей, которым будет направляться социальная помощь. Когда заявитель обращается в органы социальной защиты, получение помощи непосредственно зависит от методологии обеспечения адресности. Важную роль играют также такие факторы, как продуманность стратегии распространения информации, чтобы бедные

¹⁷ Прокофьева Т.В. Роль адресной социальной помощи в России. М., 2009. С. 159.

смогли узнать о возможностях получения помощи, доступность местных органов социальной защиты и наличие должного контроля за исполнением программы на местном уровне. Тем не менее, именно от методологии обеспечения адресности в первую очередь зависит эффективное распределение социальной помощи в денежном или другом виде.

Методы обеспечения адресности для своего воплощения требуют тщательного сбора, оценки и проверки достоверности информации о претендентах на социальную помощь. Подобная информация может группироваться по трем основным направлениям:

- социальные и демографические характеристики. Могут включать в себя сведения о числе и возрасте детей в семье, инвалидности, беременности, семейном положении, наличии престарелых членов семьи, месте проживания, месте работы и т.д.;

- доход. Обычно учитывается заработная плата на основном и других рабочих местах, samozанятость, трансферты от государства в денежной или иной форме (пенсия, детские пособия) и неофициальный доход;

- имущество. Оценка имущества обычно включает в себя учет принадлежащих заявителю или домохозяйству объектов недвижимости, автомобилей, сберегательных счетов, земельных участков и другого имущества, отражающего уровень благосостояния домохозяйства.

Различные методы обеспечения адресности предусматривают сбор различной информации о претендентах на социальную помощь, а также разные способы определения уровня нуждаемости на основе этой информации.

2 АНАЛИЗ ОРГАНИЗАЦИИ ПРЕДОСТАВЛЕНИЯ АДРЕСНОЙ СОЦИАЛЬНОЙ ПОМОЩИ НАСЕЛЕНИЮ НА ПРИМЕРЕ ДЕЯТЕЛЬНОСТИ ГКУ АО «БЛАГОВЕЩЕНСКОЕ УСЗН»

2.1 Основные виды деятельности, цели и задачи отдела адресной социальной помощи

Согласно постановлению губернатора Амурской области от 27 декабря 2007г. № 693 было создано государственное бюджетное учреждение «Центр социальных выплат и услуг министерства социальной защиты населения Амурской области по г. Благовещенску и Благовещенскому району»¹⁸.

В соответствии с постановлением губернатора Амурской области от 01 декабря 2008 № 465 «О переименовании государственных бюджетных учреждений министерства социальной защиты населения Амурской области – центров социальных выплат и услуг», данное учреждение было переименовано в государственное бюджетное учреждение – управление социальной защиты населения по г. Благовещенск и Благовещенскому району¹⁹.

Государственное казенное учреждение Амурской области – управление социальной защиты населения по г. Благовещенск и Благовещенскому району (далее – ГКУ АО «Благовещенское УСЗН»), создано в соответствии с Гражданским кодексом Российской Федерации, на основании распоряжения Правительства Амурской области от 06.10.2011 № 127-р «О создании государственных казенных учреждений Амурской области – управлений социальной защиты населения по городским округам и муниципальным районам области»²⁰.

Учреждение создано с целью:

– поддержания уровня жизни малоимущих семей, а также малоимущих одиноко проживающих граждан, среднедушевой доход которых ниже величи-

¹⁸ О создании государственных бюджетных учреждений-управлений социальной защиты населения по городским округам и муниципальным районам области» [Электронный ресурс] : Постановление губернатора Амурской области от 27.12.2007 г. № 693. Доступ из справ.-правовой системы «КонсультантПлюс».

¹⁹ О переименовании государственных бюджетных учреждений министерства социальной защиты населения Амурской области-центров социальных выплат и услуг [Электронный ресурс] : Постановление губернатора Амурской области от 01.12.2008 г. № 465. Доступ из справ.-правовой системы «КонсультантПлюс».

²⁰ О создании государственных казенных учреждений Амурской области-управлений социальной защиты населения по городским округам и муниципальным районам области [Электронный ресурс] : Распоряжение Правительства Амурской области от 06.10.2011 г. № 127-р. Доступ из справ.-правовой системы «КонсультантПлюс».

ны прожиточного минимума, установленного в соответствующем субъекте Российской Федерации;

- адресного использования бюджетных средств;
- усиления адресности социальной поддержки нуждающихся граждан;
- создания необходимых условий для обеспечения всеобщей доступности и общественно приемлемого качества социальных услуг;
- снижения уровня социального неравенства;
- повышения доходов населения²¹.

И осуществляет следующие виды деятельности предусмотренных действующим законодательством Российской Федерации и Амурской области, на территории муниципальных образований г. Благовещенск и Благовещенского района:

- а) предоставление социальных услуг без обеспечения проживания;
- б) деятельность в области обязательного социального страхования;
- в) обработка данных;
- г) деятельность по созданию и использованию баз данных и информационных ресурсов, в том числе ресурсов сети Интернет.

Непосредственно вопросами оказания адресной социальной помощи занимается отдел адресной социальной помощи ГКУ (далее – отдел АСП).

Отдел адресной социальной помощи является структурным подразделением Управления и создается в целях осуществления единой государственной политики по оказанию адресной социальной помощи малообеспеченным гражданам, лицам, попавшим в трудную жизненную ситуацию и нуждающимся в государственной поддержке.

Структура ГКУ АО «Благовещенское УСЗН» представлена в приложении Г.

21 Абзац введен Федеральным законом «О внесении изменений в законодательные акты Российской Федерации и признании утратившими силу некоторых законодательных актов Российской Федерации в связи с принятием федеральных законов «О внесении изменений и дополнений в федеральный закон «Об общих принципах организации законодательных (представительных) и исполнительных органов государственной власти субъектов Российской Федерации» и «Об общих принципах организации местного самоуправления в Российской Федерации»» [Электронный ресурс] : от 22.08.2004 г. № 122-ФЗ. Доступ из справ.-правовой системы «Консультант-Плюс».

В своей работе Отдел руководствуется:

- а) конституцией РФ;
- б) федеральными законами;
- в) указами Президента РФ
- г) постановлениями Правительства РФ;
- д) нормативными правовыми актами Министерства труда и социальной защиты РФ;
- е) законами Амурской области;
- ж) постановлениями и распоряжениями губернатора Амурской области;
- з) постановлениями Правительства Амурской области;
- и) уставом Амурской области;
- к) нормативными правовыми актами министерства социальной защиты населения Амурской области;
- л) уставом Управления, настоящим Положением об отделе АСП.

Отдел осуществляет свою деятельность во взаимодействии с другими отделами Управления, предприятиями, организациями, учреждениями всех форм собственности, общественными организациями, государственными социальными учреждениями города и области по оказанию адресной социальной помощи населению и гражданам, находящимся в трудной жизненной ситуации, в соответствии с законодательством Российской Федерации и Амурской области.

Основными задачами и полномочиями отдела адресной социальной помощи являются:

- 1) реализация государственной политики в области социальной поддержки населения, социальной помощи малообеспеченным гражданам, лицам, попавшим в трудную жизненную ситуацию;
- 2) разработка мер, направленных на совершенствование механизмов предоставления социальной поддержки нуждающимся категориям граждан. Участие в разработке программ по социальной поддержке населения;
- 3) организация предоставления социальной поддержки и социального обслуживания семей с детьми, отдельных категорий граждан, социальной помощи

гражданам, находящимся в трудной жизненной ситуации;

4) взаимодействие с государственным социальным учреждением города Благовещенска – Благовещенским комплексным центром социального обслуживания населения «Доброта» – по вопросам оказания адресной социальной помощи малоимущим семьям, пенсионерам, инвалидам;

5) изучение и анализ социально–экономических условий жизни различных категорий граждан, определение потребности населения в различных видах социальной помощи;

6) обеспечение выполнения федерального и областного законодательства в сфере социальной поддержки населения, оказания адресной социальной помощи;

7) анализ, прогнозирование, планирование адресной социальной помощи, составление смет по расходованию денежных средств на оказание помощи, обеспечение их целевого использования. Составление отчетов (с установленной периодичностью) о расходовании полученных финансовых средств по видам помощи с указанием количества граждан и объемов израсходованных средств;

8) разработка мер по развитию дифференцированной системы поддержки малоимущих слоев населения, внесение предложений по оказанию социальной помощи, её видов. Участие в развитии сети специализированных служб, осуществляющих социальное обслуживание малоимущих граждан;

9) согласно Закону Амурской области «Об адресной социальной помощи», Федеральным законам «О государственной социальной помощи», «О порядке учета доходов и расчета среднедушевого дохода семьи и дохода одиноко проживающего гражданина для признания их малоимущими и оказания им государственной социальной помощи», осуществляется учет граждан наиболее нуждающихся в социальной помощи, с целью рационального распределения государственных средств и сокращения социального иждивенчества, предоставления социальной помощи;

10) проведение обследований социально-бытовых условий проживания граждан для решения вопросов о предоставлении адресной социальной помо-

щи;

11) прием населения по вопросам оказания адресной социальной помощи населению;

12) рассмотрение в установленные законодательством сроки предложений, заявлений и жалоб граждан, принятие по ним решений и направление заявителям ответов, анализ причин и характера обращений;

13) оказание содействия в получении медицинской, социально–бытовой необходимой помощи малоимущим гражданам;

14) подготовка заседаний и проектов решений комиссии по вопросам оказания адресной социальной помощи малоимущим гражданам и гражданам, находящимся в трудной жизненной ситуации;

15) участие в обеспечении социальной защиты граждан, оказавшихся в экстремальных ситуациях, в том числе без определенного места жительства и занятий, беженцев, вынужденных переселенцев, иногородних граждан;

16) привлечение к реализации социальной политики общественных и благотворительных организаций;

17) выдача в установленном порядке гражданам справок в пределах своей компетенции;

18) осуществление межведомственного взаимодействия по вопросам оказания адресной социальной помощи гражданам, социального обслуживания населения;

19) ведение автоматизированного учета малообеспеченных граждан, предоставления мер социальной поддержки, оказания государственной социальной помощи, формирование личных дел получателей адресной социальной помощи;

20) взаимодействие с ГУ – Управлением Пенсионного Фонда РФ в г. Благовещенске по вопросам оказания адресной социальной помощи малоимущим неработающим пенсионерам и инвалидам и ликвидации последствий чрезвычайных ситуаций и стихийных бедствий.

Организация деятельности отдела:

а) отдел возглавляет начальник, который назначается и освобождается от должности приказом начальника Управления по согласованию с министерством социальной защиты населения Амурской области;

б) начальник несет персональную ответственность за выполнение возложенных на Отдел задач;

в) структура и штат Отдела утверждаются начальником Управления по согласованию с министерством социальной защиты населения Амурской области;

г) квалификационные требования, права и обязанности начальника и специалистов Отдела определяются должностными инструкциями²².

При предоставлении государственной услуги участвуют следующие органы и организации²³:

1) территориальные органы Пенсионного фонда Российской Федерации либо органы, осуществляющие пенсионное обеспечение в части предоставления сведений о размере пенсии и иных выплат, осуществляемых указанными органами, за 3 месяца, предшествующие месяцу обращения за адресной социальной помощью, в отношении малоимущего гражданина (членов его семьи);

2) органы местного самоуправления – в части предоставления:

– сведений о зарегистрированных гражданах в жилом помещении, если данные сведения находятся в распоряжении органов местного самоуправления;

– документа, содержащего сведения об уничтожении жизненно необходимого имущества пострадавшего гражданина в результате стихийного бедствия, пожара, затопления, наводнения;

– документа о признании жилого помещения не пригодным для проживания (заключение об уничтожении жилого помещения в результате стихийного бедствия, пожара, затопления, наводнения);

²² Об отделе адресной социальной помощи населению государственного казенного учреждения - управления социальной защиты населения по г. Благовещенск и Благовещенскому району [Электронный ресурс] : Приказ министерства социальной защиты населения Амурской области от 20.04.2015 г. № 108. Доступ из справ.-правовой системы «КонсультантПлюс».

²³ Об утверждении Административного регламента министерства социальной защиты населения Амурской области по предоставлению государственной услуги «Предоставление адресной социальной помощи [Электронный ресурс] : Приказ министерства социальной защиты населения Амурской области от 20.04.2015 № 109. Доступ из справ.-правовой системы «КонсультантПлюс».

– документа, подтверждающего сведения об уничтожении картофеля, иной овощной продукции в результате затопления, наводнения;

– сведений о размере денежных средств на содержание ребенка, находящегося под опекой (попечительством), за три последних календарных месяца, предшествующие месяцу обращения;

3) территориальные органы службы занятости населения – в части предоставления сведений о размере всех видов пособий по безработице и других выплат безработным, полученных за три месяца, предшествующих месяцу обращения, или об отсутствии таких выплат (для лиц, имеющих статус безработных);

4) муниципальные и иные учреждения, организации в сфере жилищно-коммунального хозяйства, в компетенцию которых входит выдача документов о количестве граждан, зарегистрированных по месту жительства (пребывания), – в части выдачи справок о лицах, зарегистрированных по месту постоянного жительства;

5) учреждения, предприятия, организации любой формы собственности (в том числе индивидуальные предприниматели) – в части предоставления справок о размере заработной платы и всех видов выплат, получаемых по месту работы заявителями, претендующими на получение государственной услуги, и членами их семей;

6) профессиональные образовательные организации, образовательные организации высшего образования, образовательные организации дополнительного профессионального образования и научные организации – в части предоставления сведений о размере стипендий, получаемых заявителями, претендующими на получение государственной услуги, и членами их семей;

7) территориальный орган Федеральной службы государственной регистрации, кадастра и картографии – в части предоставления сведений из Единого государственного реестра прав на недвижимое имущество и сделок с ним:

– о том, что уничтоженное в результате стихийного бедствия, пожара, затопления, наводнения жилое помещение являлось у пострадавшего гражданина

(членов его семьи) единственным;

– о зарегистрированных правах получателя (членов его семьи) в отношении садового, дачного или огородного земельного участка, на котором в результате затопления, наводнения произошла утрата картофеля, иной овощной продукции;

8) медицинские организации – в части выдачи:

– рецепта на лекарственные препараты;

– документа, подтверждающего необходимость и стоимость лечения (зубопротезирования), в том числе вызова либо направления на лечение (зубопротезирование) с указанием стоимости лечения (зубопротезирования).

Предоставление государственной услуги включает в себя следующие административные процедуры:

1) прием, правовая оценка документов, представленных для получения государственной услуги. Заявление подается от имени пострадавшего гражданина (для одиноко проживающих) или от имени всех членов его семьи в течение 6 месяцев со дня наступления стихийного бедствия, пожара, затопления, наводнения, повлекших утрату единственного жилого помещения, иного жизненно необходимого имущества, картофеля, иной овощной продукции. К заявлению прилагаются документы, подтверждающие указанные в заявлении сведения, в том числе:

– документ, удостоверяющий личность пострадавшего гражданина (в случае подачи заявления представителем пострадавшего гражданина – документ, удостоверяющий личность представителя, и документ, подтверждающий его полномочия (доверенность или решение органа опеки и попечительства);

– правоустанавливающие документы, подтверждающие право на жилое помещение, в случае отсутствия регистрации права в Едином государственном реестре прав на недвижимое имущество и сделок с ним (представляется при утрате единственного жилого помещения в результате стихийного бедствия, пожара, затопления, наводнения);

– документ, подтверждающий право собственности либо пользования на

ином основании пострадавшим гражданином садовым, дачным или огородным земельным участком, на котором в результате затопления, наводнения произошла утрата картофеля, иной овощной продукции.

По собственной инициативе пострадавшие граждане при подаче заявления в ГКУ УСЗН вправе представить:

- документ о признании жилого помещения непригодным для проживания (заключение об уничтожении жилого помещения в результате стихийного бедствия, пожара, затопления, наводнения);

- сведения о том, что уничтоженное жилое помещение являлось у пострадавшего гражданина (членов его семьи) единственным;

- документ, подтверждающий сведения об утрате картофеля, иной овощной продукции в результате затопления, наводнения;

- документ, содержащий заключение об уничтожении иного жизненно необходимого имущества в результате стихийного бедствия, пожара, затопления, наводнения.

- правоустанавливающий документ, подтверждающий право собственности либо пользования на ином основании садовым, дачным или огородным земельным участком, права на который зарегистрированы в Едином государственном реестре прав на недвижимое имущество и сделок с ним (или выписка из Единого государственного реестра прав на недвижимое имущество и сделок с ним).

Заявление и документы (в том числе в форме электронных документов) в день их подачи получателем или получения по почте регистрируются в журнале регистрации обращений граждан.

Заявление и документы могут быть представлены в ГКУ УСЗН на бумажном носителе лично получателем или его представителем, направлены по почте, а также в форме электронных документов (с последующим представлением оригиналов) с использованием информационно-телекоммуникационных сетей общего пользования, в том числе сети Интернет, включая единый портал государственных и муниципальных услуг, по почте.

При направлении заявления по почте прилагаемые к нему документы представляются в копиях, заверенных в установленном порядке.

При подаче заявления в форме электронного документа оригиналы документов представляются получателями в ГКУ УСЗН в течение 10 дней со дня регистрации на едином портале государственных и муниципальных услуг заявления, поданного в форме электронного документа.

Справки (подтверждающие документы), должны быть получены не ранее чем за месяц до даты обращения за назначением адресной социальной помощи.

В случае если для предоставления адресной социальной помощи необходимо представление документов и информации об ином лице, не являющемся получателем. При обращении за получением адресной социальной помощи получатель дополнительно представляет документы, подтверждающие согласие указанных лиц или их законных представителей на обработку персональных данных указанных лиц, а также полномочие получателя действовать от имени указанных лиц или их законных представителей при передаче персональных данных указанных лиц в ГКУ УСЗН.

Специалист ГКУ УСЗН, в должностные обязанности которого входит прием заявлений, снимает копии с представленных получателем документов, заверяет подлинность данных копий и возвращает оригиналы этих документов получателю.

Основанием для начала оказания государственной услуги являются:

– личное обращение заявителя (его законного представителя, доверенного лица) в УСЗН по месту жительства (пребывания) заявителя с комплектом документов, необходимых для назначения адресной социальной помощи;

– поступление в УСЗН заявления и документов, необходимых для принятия решения о назначении адресной социальной помощи, направленных в его адрес почтовой корреспонденцией через организации почтовой связи;

– поступление в УСЗН электронного заявления и приложенных к нему электронных копий документов с использованием Портала;

2) регистрация документов, представленных заявителем. Принятые к

рассмотрению заявление и документы регистрируются в журнале учета заявлений граждан и решений УСЗН о назначении адресной социальной помощи;

3) запрос сведений, необходимых для принятия решения о назначении адресной социальной помощи, в рамках межведомственного информационного взаимодействия;

4) исчисление дохода заявителя (среднедушевого дохода семьи). Перечень видов доходов, порядок учета доходов и расчета величины среднедушевого дохода малоимущей семьи и дохода малоимущего одиноко проживающего гражданина для оказания им адресной социальной помощи установлены Федеральным законом от 05.04.2003 № 44-ФЗ «О Порядке учета доходов и расчета среднедушевого дохода семьи и дохода одиноко проживающего гражданина для признания их малоимущими и оказания им государственной социальной помощи» и постановлением Правительства Российской Федерации от 20.08.2003 г. № 512 «О перечне видов доходов, учитываемых при расчете среднедушевого дохода семьи и дохода одиноко проживающего гражданина для оказания им государственной социальной помощи», а также постановлением губернатора области «Об установлении величины прожиточного минимума на душу населения и по основным социально-демографическим группам населения Амурской области» на соответствующий квартал²⁴.

При расчетах используется величина прожиточного минимума на душу населения, действующая на дату обращения;

5) принятие решения о назначении (отказе в назначении) адресной социальной помощи, включая определение размера, формы (денежная или натуральная) и сроков оказания помощи.

На основании результатов правовой экспертизы представленных заявителем документов, расчета среднедушевого дохода малоимущей семьи или дохода малоимущего одиноко проживающего гражданина, результатов обследо-

²⁴ Об установлении прожиточного минимума на душу населения и по основным социально-демографическим группам населения Амурской области [Электронный ресурс] : Постановление губернатора Амурской области от 30.12.2015 г. № 324. Доступ из справ.-правовой системы «КонсультантПлюс».

ния материально-бытовых условий проживания заявителя (при необходимости) специалист, ответственный за назначение адресной социальной помощи, готовит проект решения о назначении либо отказе в назначении адресной социальной помощи по установленной форме;

б) уведомление заявителя об отказе в назначении адресной социальной помощи.

Основанием для начала данного административного действия является получение специалистом УСЗН, ответственным за назначение адресной социальной помощи, утвержденного протокола Комиссии с пакетом документов заявителя, в котором вынесено решение об отказе в назначении адресной социальной помощи;

7) формирование комплекта документов на получателей адресной социальной помощи. Основанием для начала данной процедуры является принятие решения о назначении (отказе в назначении) заявителю адресной социальной помощи;

8) предоставление адресной социальной помощи. Основанием для предоставления адресной социальной помощи является решение Комиссии о назначении адресной социальной помощи;

9) предоставление адресной социальной помощи в рамках технологии «Самообеспечение»;

10) предоставление государственной услуги в электронной форме. Прием от гражданина заявления и документов для предоставления адресной социальной помощи может быть осуществлен посредством Портала.

В случае представления заявителем неполных и (или) недостоверных сведений о составе семьи, доходах и принадлежащем ему (его семье) имуществе на праве собственности орган социальной защиты населения по месту жительства или месту пребывания отказывает заявителю в назначении государственной социальной помощи.

Отказ в назначении государственной социальной помощи по этим основаниям заявитель может обжаловать в вышестоящий орган социальной защиты

населения и (или) в суд.

Основания для прекращения оказания государственной социальной помощи:

– заявитель обязан известить орган социальной защиты населения, который назначил государственную социальную помощь, об изменениях, являвшихся основанием для назначения либо продолжения оказания ему (его семье) государственной социальной помощи сведений о составе семьи, доходах и принадлежащем ему (его семье) имуществе на праве собственности в течение двух недель со дня наступления указанных изменений;

– в случае установления органом социальной защиты населения факта недостоверности представленных заявителем сведений о составе семьи, доходах и принадлежащем ему (его семье) имуществе на праве собственности или несвоевременного извещения об изменении указанных сведений заявитель (его семья) может быть лишен (лишена) права на получение государственной социальной помощи на период, устанавливаемый органами социальной защиты населения субъекта Российской Федерации, но не более чем на период, в течение которого указанная помощь заявителю незаконно оказывалась;

– орган социальной защиты населения в одностороннем порядке может прекратить оказание государственной социальной помощи на основании социального контракта в случае невыполнения ее получателями мероприятий, предусмотренных программой социальной адаптации, или в иных случаях, установленных нормативными правовыми актами субъекта Российской Федерации (часть 2.1 введена Федеральным законом от 25.12.2012 № 258-ФЗ);

– прекращение оказания государственной социальной помощи может быть обжаловано заявителем в вышестоящий орган социальной защиты населения и (или) в суд.

Копии документов, представленных получателем, а также документы, полученные в результате межведомственного и внутриведомственного взаимодействия, решение о назначении (отказе в назначении) адресной социальной помощи брошюруются в пакет документов, хранящийся в ГКУ УСЗН.

Виды и размеры предоставляемой адресной социальной помощи регламентируются Постановлением Правительства Амурской области от 14.02.2011 № 64 «Об утверждении Порядков назначения, периодичности предоставления и размера адресной социальной помощи»²⁵ (приложение А).

2.2 Анализ деятельности ГКУ АО «Благовещенское УСЗН» по предоставлению адресной социальной помощи населению

По данным ГКУ АО «Благовещенское УСЗН» в таблице 2 представлены данные о количестве граждан, обратившихся за адресной социальной помощью за период 2013-2015 годы по г. Благовещенску и Благовещенскому району.

Таблица 2 – Количество граждан, обратившихся за адресной помощью за период 2013-2015 гг.

	2013 г.	2014 г.	2015 г.	Темп рост 2014 г. к 2013 г., в процентах	Темп рост 2015 г. к 2014 г., в процентах
Количество граждан, обратившихся за АСП:	3676	4465	4638	121,5	104
– по г. Благовещенску;	1896	2993	2125	157,8	71
– по Благовещенскому району.	1780	1472	2513	82,7	170,7
Принятые решения по заявлениям граждан:					
– положительные;	3621	4291	4500	118,5	105
– отказы;	36	104	88	288,8	84,6
– отказы в %, от общего количества обращений.	0,99	2,3	1,9		
Количество граждан не получивших АСП, чел.	389	533	1976	137,1	370,7
Количество граждан, по которым не принято решение комиссии, чел.	29	70	50	241,4	71,4
Сумма задолженности ГКУ перед гражданами, тыс. руб.	57	1599	6241,5	в 28 раз	в 3,9 раз

За исследуемый период наблюдается:

1) увеличение количества граждан, обратившихся за АСП в органы социальной защиты. Так в 2015 в ГКУ АО «Благовещенское УСЗН» обратилось на 26,2 % граждан больше, чем в 2013 году.

²⁵ Об утверждении Порядков назначения, периодичности предоставления и размера адресной социальной помощи [Электронный ресурс] : Постановление Правительства Амурской области от 14.02.2011 № 64. Доступ из справ.-правовой системы «КонсультантПлюс».

Тенденцию увеличения количества обратившихся за адресной социальной помощью можно объяснить ухудшением материального благосостояния населения г. Благовещенска и Благовещенского района. Так, по данным официальной статистики доля граждан по г. Благовещенску и Благовещенскому району с доходами ниже прожиточного минимума по сравнению с 2013 годом увеличилась на 16,5 % и составила в 2015 году 32,1 %;

2) доля граждан, обратившихся за адресной социальной помощью по г. Благовещенску в целом не изменилась и составила около 50 %;

3) увеличение положительных решений объясняется увеличением количества обратившихся за АСП;

4) доля отказов в общем количестве за исследуемый период увеличилась в 2 раза.

Основаниями для отказа гражданину в предоставлении адресной социальной помощи являются: отсутствие у заявителей права на получение государственной услуги в соответствии с действующим законодательством; представление заявителем неполного пакета документов; представление заявителем недостоверных сведений, влияющих на право на получение государственной услуги; отсутствие экстремальной ситуации.

Наибольшее количество отказов связано с тем, что заявитель предоставляет неполный пакет документов – 64 %; предоставляет недостоверную информацию – 26,7 %; у заявителя отсутствует право на получение услуги – 9,3 %;

5) увеличение задолженности ГКУ перед населением в 2015 году по сравнению с 2013 годом более чем в 100 раз и как следствие увеличение количества граждан, не получивших своевременно АСП в 2015 году, по сравнению с 2013 годом более чем в 5 раз, это объясняется отсутствием денежного обеспечения, областной бюджет не выделяет нужную сумму денег, а также увеличением обращений граждан за предоставлением адресной социальной помощи.

На рисунке 2 представлена доля граждан получивших адресную социальную помощь по видам за период 2013-2015 годы по г. Благовещенску и Благовещенскому району.

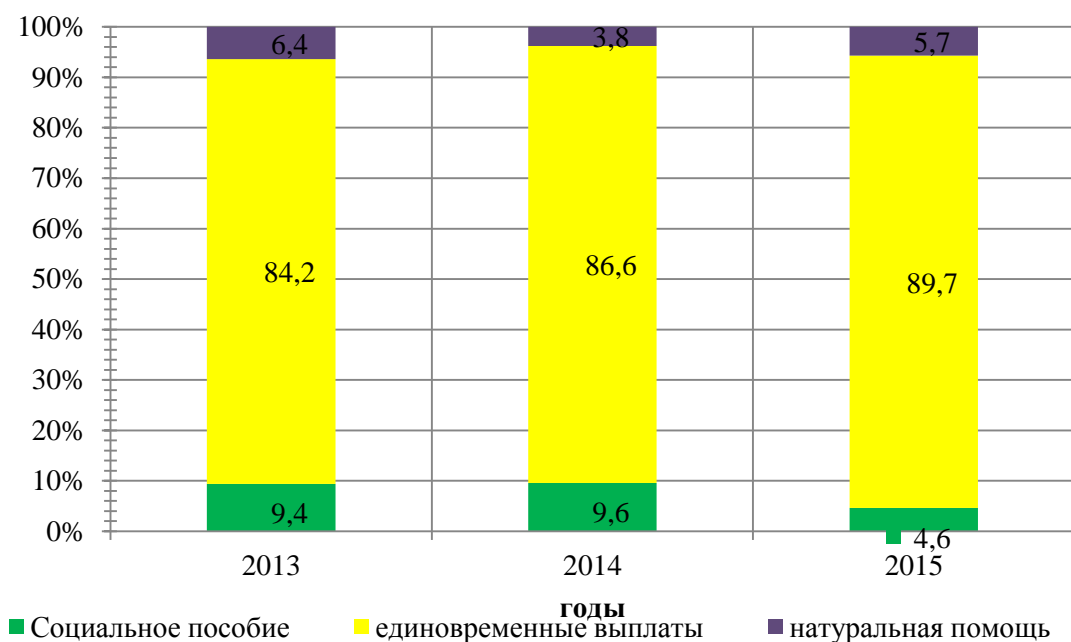


Рисунок 2 – Структура предоставленной АСП

За исследуемый период основная доля граждан получила адресную социальную помощь в виде единовременной выплаты. Так, в 2015 году 89,7 % обратившихся получили единовременное пособие, что больше показателя 2013 года на 5,5 %.

Доля граждан, получивших адресную помощь в виде социального пособия – снизилась с 9,4 % в 2013 г. до 4,6 % в 2015 г.; в виде натуральной помощи приблизительно осталась на том же уровне и составила в 2015 г. 5,7 %.

Динамика объема использованных средств по виду адресной помощи – социальное пособие за период 2013–2015 годы представлена на рисунке 3.

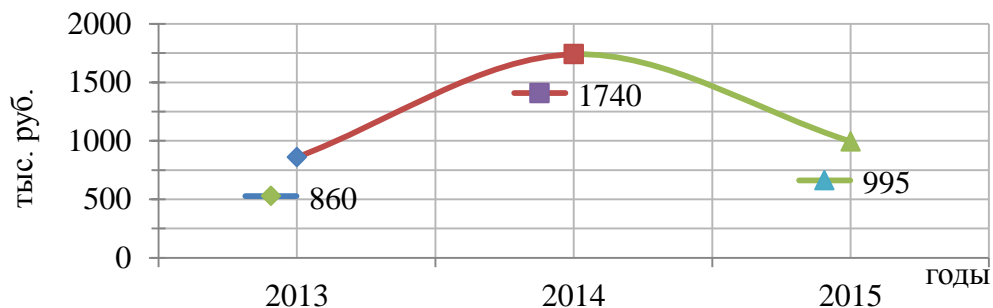


Рисунок 3 – Динамика объема использованных средств по виду адресной помощи – социальное пособие за период 2013–2015 годы

Анализ показателей продемонстрировал, что за исследуемый период

наблюдается тенденция снижения объема предоставленных средств на оплату стоимости мероприятий, связанных с выполнением обязанностей по социальному контракту. Так, по сравнению с 2014 годом, объем предоставленных средств в 2015 году снизился в 1,7 раза и составил 995 тыс. руб.

Оказание адресной социальной помощи в виде натуральной помощи осуществляется ГКУ УСЗН путем предоставления получателям товаров, поставленных на основании государственных контрактов (договоров) на поставку товаров, выполнение работ, оказание услуг для государственных нужд, заключенных в соответствии с законодательством в сфере закупок товаров, работ и услуг для обеспечения государственных нужд²⁶.

Адресная социальная помощь в виде натуральной предоставляется на сумму 3 тыс. руб. независимо от предоставления адресной социальной помощи по другим видам выплат.

Динамика объема использованных средств по виду адресной помощи – натуральная помощь за период 2013-2015 гг. представлена на рисунке 4.

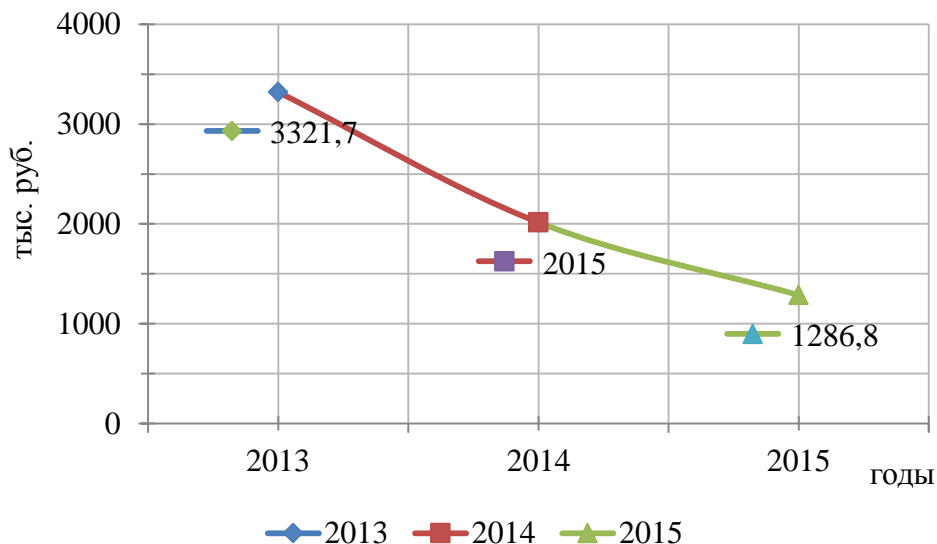


Рисунок 4 – Динамика объема использованных средств по виду адресной помощи – натуральная помощь за период 2013-2015 гг.

²⁶ Об утверждении Административного регламента министерства социальной защиты населения Амурской области по предоставлению государственной услуги «Предоставление адресной социальной помощи» [Электронный ресурс] : Приказ министерства социальной защиты населения Амурской области от 20.04.2015 № 109. Доступ из справ.-правовой системы «КонсультантПлюс».

Анализ показателей показывает, что за исследуемый период наблюдается тенденция снижения объема предоставленных средств на предоставление адресной помощи в виде натуральной. Так, по сравнению с 2013 годом, объем предоставленных средств в 2015 году снизился в 2,6 раза и составил 1286,8 тыс. руб.

Адресная социальная помощь в виде единовременной выплаты предоставляется малоимущим гражданам один раз в год и только по одному из видов выплат.

На рисунке 5 представлена доля граждан получивших единовременные выплаты по видам за период 2013-2015 гг.

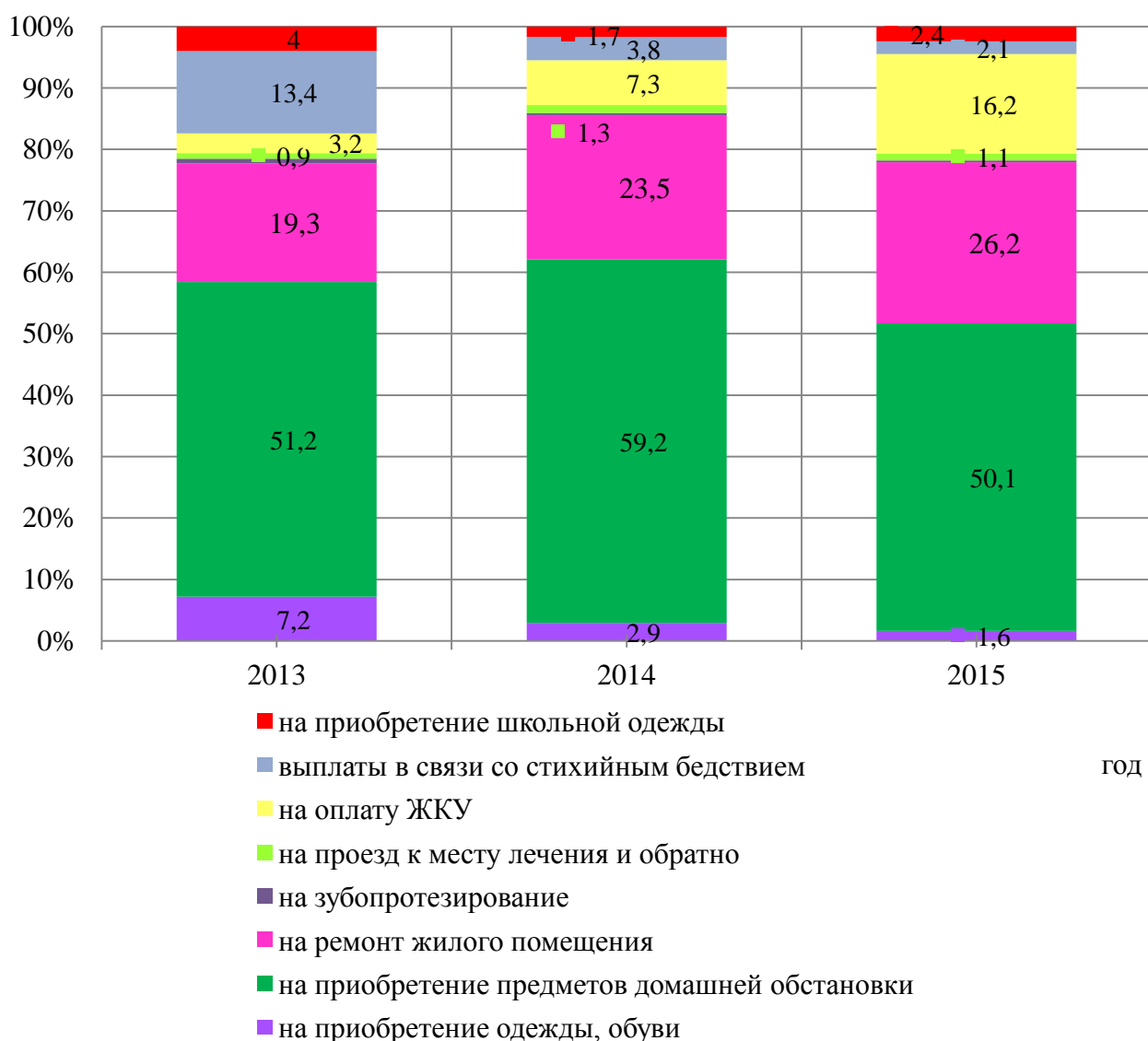


Рисунок 5 – Доля граждан получивших единовременные выплаты по видам за период 2013-2015 гг.

За исследуемый период основная доля граждан получала единовременные выплаты на приобретение предметов домашней обстановки – 50,1 %; на ремонт жилого помещения – 26,2 %.

Отдельно хочется отметить 2013 год. Учитывая обстановку, сложившуюся в связи с затоплением Амурской области в 2013 году, наблюдается увеличение единовременных выплат в связи со стихийными бедствиями.

Так в структуре обратившихся за помощью в связи со стихийными бедствиями в 2013 году их доля составила 13,4 %.

Динамика объема использованных средств по виду адресной помощи – единовременные выплаты за период 2013-2015 гг. представлена на рисунке 6.



Рисунок 6 – Динамика объема использованных средств по виду адресной помощи – единовременные выплаты за период 2013-2015 гг.

Анализ объемов показал, что за исследуемый период наблюдается тенденция увеличения объема предоставленных средств на адресную помощь в виде единовременных выплат. Так, по сравнению с 2013 годом, объем предоставленных средств в 2015 году увеличился на 8,9 % и составил 7463,4 тыс. рублей.

2.3 Новые технологии предоставления адресной социальной помощи

На Дальнем Востоке программа «Самообеспечение» была впервые внедрена в Амурской области в 2007 г. Внедрение ее основывалось на постановлении правительства Амурской области от 6 июня 2009 г. № 246 «О реализации технологии оказания адресной социальной помощи малоимущим семьям с детьми «Самообеспечение», где указывается, что этот вид адресной социальной помощи могут получить постоянно проживающие в сельской местности малообеспеченные семьи с детьми, проживающие на территории области не менее трех лет;

– имеющие условия (помещение, земельный участок и т.п.) для содержания подсобного хозяйства или осуществления индивидуальной трудовой деятельности;

– не имеющие автотранспорта в рабочем состоянии, срок эксплуатации которого не превышает 5 лет;

– не имеющие подсобного хозяйства или имеющие его в количестве, не превышающем:

1) 1 головы крупного домашнего скота (коровы, быки, лошади и т.д.) (для многодетных семей, имеющих 5 и более детей, – 2 голов крупного домашнего скота (коровы, быки, лошади и т.д.);

2) 1 головы среднего домашнего скота (овцы, свиньи, козы и т.д.) (для многодетных семей, имеющих 5 и более детей, – 2 голов среднего домашнего скота (овцы, свиньи, козы и т.д.);

3) 10 голов мелкого домашнего скота, кроликов и птицы (гуси, утки, куры и т.д.);

– не имеющие пасеки или имеющие ее в количестве, не превышающем 5 пчелиных семей;

– имеющие садово-огородное хозяйство и (или) посевные и покосные площади не более 25 гектаров.

Реализация технологии «Самообеспечение» осуществляется посредством назначения и выплаты семьям единовременного денежного пособия УСЗН.

Заявление на выплату единовременного денежного пособия в рамках реализации технологии «Самообеспечение» должно быть подано в УСЗН в срок до 1 сентября текущего года по форме. УСЗН заключает с органом местного самоуправления по месту жительства заявителя соглашение о сотрудничестве.

Единовременное денежное пособие в рамках реализации технологии «Самообеспечение» назначается единовременно. Размер единовременного денежного пособия определяется индивидуальным семейным планом, но не должен превышать 50 тысяч рублей.

Семье во время ее участия в реализации технологии «Самообеспечение» не предоставляются иные виды адресной социальной помощи из средств областного бюджета, за исключением случаев, в которых семьи по не зависящим от них причинам лишились единственного жилого помещения, иного жизненно необходимого имущества в результате стихийного бедствия, пожара, затопления, наводнения.

Семьи, получившие единовременное денежное пособие в рамках реализации технологии «Самообеспечение», выполняют индивидуальный семейный план и условия заключенного договора. Срок выполнения индивидуального семейного плана составляет 36 месяцев с момента заключения договора. В целях осуществления контроля за выполнением индивидуального семейного плана семьи представляют в УСЗН отчет о выполнении индивидуального семейного плана по форме в сроки, указанные в договоре. Специалисты УСЗН осуществляют проверку выполнения индивидуального семейного плана с выездом по месту жительства заявителя в период действия договора.

Предоставление адресной социальной помощи в рамках реализации технологии «Самообеспечение» осуществляется посредством назначения и выплаты семьям единовременного денежного пособия государственными казенными учреждениями – управлениями социальной защиты населения по месту жительства семей (далее – ГКУ УСЗН).

Единовременное денежное пособие в рамках реализации технологии «Самообеспечение» (далее – единовременное денежное пособие) назначается

на основании заявления гражданина трудоспособного возраста, действующего от имени своей семьи (далее – заявитель), поданного в ГКУ УСЗН по месту проживания заявителя в срок до 01 сентября текущего года, и следующих прилагаемых к нему документов:

- документ, удостоверяющий личность заявителя;
- справка о количестве граждан, зарегистрированных в жилом помещении, в случае, если данные сведения не находятся в распоряжении органа местного самоуправления. В случае отсутствия возможности предоставления указанной справки либо отсутствия сведений о регистрации членов семьи, указанных заявителем в заявлении, состав семьи гражданина подтверждается актом обследования материально–бытовых условий проживания семьи (далее – акт), составленным специалистами комплексного центра социального обслуживания населения (далее – КЦСОН), в должностные обязанности которых входит обследование жилищно-бытовых условий семьи, а в случаях их отсутствия – комиссией ГКУ УСЗН либо комиссией, созданной при органах местного самоуправления по месту жительства семьи заявителя (далее – администрация). Акт оформляется в течение 10 дней со дня регистрации заявления;

- справка о размерах всех получаемых заявителем и членами его семьи доходах в денежной и (или) натуральной форме (за исключением доходов, и выплат, осуществляемых ГКУ УСЗН) за три последних календарных месяца, предшествующих месяцу обращения в ГКУ УСЗН для исчисления среднедушевого дохода;

Справки, подтверждающие доходы граждан за расчетный период, должны содержать:

- а) ежемесячные сведения обо всех выплатах, предусмотренных трудовым законодательством и системой оплаты труда;
- б) сведения о периоде, за который приходятся выплаты;
- в) дату выдачи;
- г) исходящий регистрационный номер документа;
- д) штамп;

е) для гражданина, работающего у индивидуального предпринимателя или иного физического лица – фамилию, имя, отчество, место жительства и данные документа, удостоверяющего личность гражданина;

ж) подпись руководителя организации или иного уполномоченного лица;

з) печать (наличие печати у индивидуального предпринимателя не является обязательным).

и) индивидуальный семейный план по выходу семьи на самообеспечение по выбранному направлению (далее – индивидуальный семейный план), составленный по форме и согласованный с органом местного самоуправления по месту жительства.

По собственной инициативе заявителями при подаче (направлении) заявления в ГКУ УСЗН могут быть представлены:

- справка о размере пенсии и иных выплат, осуществляемых органами пенсионного обеспечения, справка о размере денежных средств на содержание подопечного ребенка (в случае их получения) за три последних календарных месяца, предшествующих месяцу обращения в ГКУ УСЗН;

- справка о зарегистрированных гражданах в жилом помещении, выданная органом местного самоуправления.

Постановление предписывало в рамках программы выплачивать денежное пособие, которое составляло не более 25000 руб. на одну семью. Пособие могло быть использовано на развитие подсобного хозяйства или осуществление индивидуальной трудовой деятельности.

Семьи, получившие единовременное денежное пособие в рамках реализации технологии «Самообеспечение», выполняют индивидуальный семейный план и условия заключенного договора. Срок выполнения индивидуального семейного плана составляет 36 месяцев с момента заключения договора.

В целях осуществления контроля за выполнением индивидуального семейного плана семьи представляют в ГКУ УСЗН отчет о выполнении индивидуального семейного плана в сроки, указанные в договоре.

ГКУ УСЗН ежемесячно в срок до 5 числа месяца, следующего за отчет-

ным, представляет в министерство отчет о предоставлении адресной социальной помощи в рамках реализации технологии «Самообеспечение»

Контроль за назначением и выплатой семьям единовременного денежного пособия в рамках реализации технологии «Самообеспечение» осуществляет министерство социальной защиты а так же ГКУ АО «Благовещенское УСЗН».

Динамика объема использованных средств по виду адресной помощи – программа «Самообеспечение» за период 2013-2015 гг. представлена на рисунке 7.

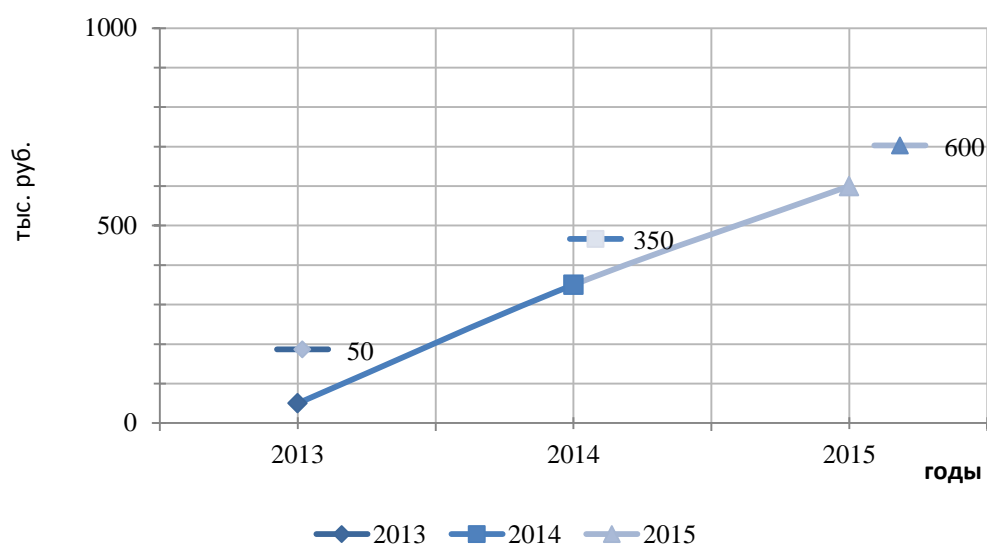


Рисунок 7 – Динамика объема использованных средств по виду адресной помощи – программа «Самообеспечение» за период 2013–2015 гг.

Анализ показал, что за исследуемый период наблюдается тенденция увеличения объема предоставленных средств на адресную помощь по программе «Самообеспечение». Так, по сравнению с 2013 годом, объем предоставленных средств в 2015 году увеличился в 12 раз и составил 600 тыс. рублей.

С 2012 года в системе социальной защиты Амурской области получила развитие новая технология социальной работы с малоимущими семьями и малоимущими одиноко проживающими гражданами – это оказание адресной социальной помощи на основе «Социального контракта».

Данным видом государственной социальной помощи могут воспользоваться семьи и одиноко проживающие граждане, имеющие по независимым от

них причинам среднедушевой доход ниже величины прожиточного минимума, установленного в области на момент обращения.

Социальный контракт – это договор о взаимных обязательствах между малоимущим гражданином и органом социальной защиты населения о предоставлении ему или его семье социальной помощи в виде денежных выплат, социальных услуг или натуральной помощи, с одной стороны, и о выполнении получателем указанной помощи определенных обязательств, с другой стороны. В обмен на социальную помощь у ее получателя возникают встречные обязательства, исполнение которых позволяет стимулировать активную жизненную позицию граждан.

Виды обязательств граждан при подписании договора с ГКУ АО «Благотворительное УСЗН» на основании технологии «социального контракта»:

- последующее трудоустройство;
- прохождение обучения на курсах профориентации, повышение квалификации;
- консультация психолога;
- консультация юриста;
- отчет по трудоустройству (оформление согласно ТК РФ);
- финансовый отчет по использованным денежным средствам (на основании товарных, кассовых чеков).

Оказание адресной социальной помощи в виде социального пособия на оплату стоимости мероприятий, связанных с выполнением обязанностей по социальному контракту, осуществляется на основании:

- заключенного (подписанного всеми сторонами) социального контракта;
- индивидуальной программы реабилитации семьи, разработанной в соответствии с Методическими рекомендациями по оказанию адресной социальной помощи в виде социального пособия на основании социального контракта, утвержденными приказом министерства²⁷.

²⁷ Об утверждении Административного регламента министерства социальной защиты населения Амурской области по предоставлению государственной услуги «Предоставление адресной социальной помощи» [Электронный ресурс] : Приказ министерства социальной защиты населения Амурской области от 20.04.2015 № 109. Доступ из справ.-правовой системы «КонсультантПлюс».

Эта модель социальной работы включает разработку программы индивидуальной социальной адаптации – плана действий обеих сторон договора социальной адаптации, разработанного в результате собеседования и анализа причин сложившейся трудной жизненной ситуации и выявленных потенциальных возможностей получателя помощи. В ходе реализации программы социальной адаптации осуществляется социальное сопровождение контракта со стороны специалиста социальной защиты для помощи и контроля ситуации.

Адресная социальная помощь в виде социального пособия назначается малоимущим гражданам один раз в год при условии заключения социального контракта на срок от 3 месяцев до 1 года²⁸.

Целью внедрения технологии оказания социальной помощи на основе социального контракта является повышение качества жизни малоимущих граждан и семей путем активизации их адаптивных возможностей.

Данная технология является рыночно ориентированной и направлена на преодоление социального иждивенчества, так как дает возможность малоимущим гражданам с помощью «стартового капитала» или профессионального потенциала самостоятельно изменить свое материальное положение.

Обязательно проводится мониторинг оказания адресной социальной помощи на основании социального контракта (далее – мониторинг) проводится министерством и ГКУ УСЗН ежеквартально по форме и в сроки, установленные министерством.

Целями проведения мониторинга являются:

- получение информации об оказании адресной социальной помощи на основании социального контракта;
- обеспечение контроля за предоставлением адресной социальной помощи на основании социального контракта;
- анализ и оценка эффективности результатов оказания адресной социальной помощи на основании социального контракта.

²⁸ Об утверждении Административного регламента министерства социальной защиты населения Амурской области по предоставлению государственной услуги «Предоставление адресной социальной помощи» [Электронный ресурс] : Приказ министерства социальной защиты населения Амурской области от 20.04.2015 № 109. Доступ из справ.-правовой системы «КонсультантПлюс».

Для проведения мониторинга используются следующие показатели:

- количество заключенных социальных контрактов;
- объем денежных средств, выделенных и использованных на оказание адресной социальной помощи на основании социального контракта;
- виды мероприятий, на реализацию которых заключены социальные контракты;
- оценка эффективности реализации социальных контрактов, заключенных с получателями.

Мониторинг осуществляется в два этапа:

I этап проводится ГКУ УСЗН путем анализа заключенных социальных контрактов и направления в министерство социальной защиты населения информации о результатах проведенных мероприятий, предусмотренных социальным контрактом, на которые направлялись средства адресной социальной помощи;

II этап проводится министерством путем обработки и оценки представленной ГКУ УСЗН информации.

Результаты проведенного мониторинга учитываются при разработке методических рекомендаций для ГКУ УСЗН по улучшению качества предоставления услуги по оказанию адресной социальной помощи.

Статистика предоставления государственной социальной помощи на основе социального контракта представлена в таблице 3.

Таблица 3 – Статистика предоставления государственной социальной помощи на основе социального контракта

Период	Количество получателей социальной помощи без заключения социального контракта		Количество получателей социальной помощи на основе социального контракта			
	численность (кол-во человек)	сумма выплат, тыс. руб.	численность (кол-во человек)	доля от общего количества	сумма выплат, тыс. руб.	доля от общей суммы
2013	3538	11115,9	108	3,05	860	7,7
2014	3664	10718,6	200	5,5	1740	16,2
2015	2524	9758,5	104	4,12	995	10,1

Динамика численности граждан, получивших адресную социальную по-

мощь в рамках социального контракта носит противоречивый характер:

– так в 2014 году, по сравнению с 2013 годом наблюдается рост численности получивших помощь в рамках реализации технологии «Социального контракта» на 85,2 %;

– однако в 2015 году численность получивших помощь по сравнению с 2014 годом сократилась в 1,92 раза и составила 104 человека, что соответствует показателю 2013 года.

Доля численности граждан, получивших помощь в рамках технологии «Социального контракта, в общей численности граждан-получателей адресной социальной помощи по сравнению с 2013 годом увеличилась и составила в 2015 году 4,12 %, хотя по сравнению с 2014 годом снизилась.

При этом трудоспособные получатели социальной помощи без заключения социального контракта составляют более 60 % от общего числа получателей социальной помощи.

Новая технология государственной поддержки малоимущих граждан – социальный контракт прошла экспериментальную проверку в ряде регионов Российской Федерации. Амурская область также приняла участие в данном эксперименте, и лидером по заключению социального контракта стали такие села как Марково, Волково, Сергеевка, Новопетровка. И самым главным в эксперименте было то, что регионам была предоставлена широкая инициатива, возможность всестороннего учета запросов населения, собственных ресурсов субъектов Федерации. Каждый субъект Российской Федерации имеет право самостоятельно устанавливать свой размер социальной помощи по социальному контракту, можно увидеть различия в размере пособия которое предоставляется малоимущим гражданам. Так к примеру в Калининградской области размер пособия может достигать до 50 000 рублей, а в республике Карелии всего 5000 рублей.

Работа с заключающими социальный контракт – строго индивидуальная, требует детального изучения вариантов помощи малоимущей семье, имеющей трудоспособных членов, встать на ноги. Главное – поиск такого решения, при ко-

тором выделяемые по социальному контракту ресурсы могут дать максимальный эффект, создать ту исходную базу, которая в дальнейшем позволит самостоятельно повышать благосостояние членов семьи, полнее удовлетворять материальные и культурные потребности, повышение социального статуса семьи, возвращение к активной трудовой и общественной деятельности, участвующих в социальном контракте.

Международный опыт использования программ «Самобеспечения» и «Социального контракта» показывает, что это не универсальное средство решения проблемы бедности. Так например, во Франции на первом этапе внедрения системы только 30 % реципиентов вышли из бедности в результате работы с семьями по данным программам²⁹.

В Великобритании за 10 лет функционирования программы социальной адаптации экономически неактивного населения в ней приняли участие 15 тыс. человек и только 6 тыс. смогли устроиться на работу. Вместе с тем, опыт Великобритании говорит о высокой стоимости такого рода программ: в целом за время ее функционирования было израсходовано средств на 1 млрд. фунтов больше, чем в случае, если бы все эти неработающие оставались получателями пособий.

На сколько успешно будут решаться проблемы бедности зависит, как от социальной политики государства и экономического развития страны, так и от самих граждан, от их отношения к проблеме и понимания причин бедности.

Готовность российского населения справляться с трудной жизненной ситуацией, за счет активизации собственных усилий для улучшения своего материального положения, связана с осознанием проблемы бедности, которая в представлении большинства населения очень актуальна:

- 51 % опрошенных ответили, что это очень острая проблема для общества;
- 42 % важная для страны проблема;

²⁹ Прокофьева Л.М. Опыт Франции по социальной поддержке бедного населения и внедрению системы социального контракта адаптации с получателями социальной помощи, Проект Всемирного Банка «Совершенствования системы АСП». 2013. С. 25.

- только 2,5 % отметили, что такой общественной проблемы нет, это проблема отдельных людей.

Более 70 % жителей считают, что причину бедности следует искать в государственной политике. Несколько реже (в 40-50 % случаев) главной причиной возникновения бедности считают диспропорцию между низкими заработными платами, пенсиями и быстро растущими ценами на товары первой необходимости.

Третью группу причин (их называют в 20-25 % случаев) составляют обстоятельства, связанные с жизнью отдельных социальных групп или проблемами территорий: нежелание самих бедных работать, алкоголизм, семейные обстоятельства, неразвитость рынка труда. Многодетные семьи жизненные и семейные обстоятельства признают причиной бедности в два раза чаще, чем остальные, но в два раза реже соглашаются с тем что причина бедности – это нежелание самих бедных работать.

Организационная схема предоставления АСП на основании социального контракта выглядит следующим образом:

- заявление;
- анализ ситуации анкета о семейном и материально–бытовом положении (оценка ситуации);
- обследование (акт материально-бытового обследования);
- принятие решения (разработка «Программа социальной адаптации»);
- заключение контракта;
- анализ эффективности исполнения контракта;
- принятие решения (продление или завершение контракта).

2.4 Проблемы реализации предоставления АСП по технологии «Самообеспечение» и «Социальный контракт»

При реализации данных проектов учреждениям социальной защиты населения пришлось столкнуться с рядом сложностей. Прежде всего, это трудности субъективного характера, в числе которых – низкий образовательный уровень потенциальных участников проекта, отсутствие у них активной жизненной по-

зиции, отсутствие желания получить образование, изменить сложившийся уклад своей жизни, боязнь не справиться с ведением документации, отчетности, неуверенность в собственных силах, нежелание вступать в договорные обстоятельства. Есть и трудности объективного характера, обусловленные тем, что возможные кандидаты на участие в данных проектах проживают в отдаленных населенных пунктах, что препятствует решению организационных вопросов, отсутствие на местах потенциальных рабочих мест.

Имеются сложности и в работе учреждений социальной защиты. Учреждения осуществляют патронаж участников проектов в течение всего времени действия заключенных с ними договоров. Это требует значительных усилий, временных затрат, хорошей профессиональной подготовки и умения решать вопросы психологической направленности.

Статистика говорит о том, что граждане оказались не готовы к такой мере социальной поддержки, точнее не готовы к переменам (психологическим и поведенческим), которых требует от них исполнение социального контракта.

Согласно проведенным исследованиям среди наиболее распространенных социально-психологических причин бедности можно выделить:

- слабо выражено стремление к успеху, нет преобладания мотива достижения над мотивом избегания неудачи (люди больше боятся поражений, разочарований, чем желают успеха);

- человек считает, что события его жизни управляются случаем, удачей, более сильными личностями или силами, не подвластными его пониманию, а не обусловлено собственным поведением;

- низкая самооценка (также чувство собственного достоинства, уверенность в себе);

- страх начать работать на себя. Чтобы стать состоятельным человеком, надо работать над увеличением входящего финансового потока и повышением финансовой грамотности, чтобы правильно инвестировать его. Но страх мешает предпринимать реальные шаги.

Проведенный анализ позволил выявить следующие проблемы в организа-

ции предоставления адресной социальной помощи:

– ежегодно увеличивается количество граждан, обращающихся в органы социальной защиты за адресной социальной помощью. В связи с ограниченностью финансирования адресная помощь доходит не до всех. Так задолженность ГКУ АО «Благовещенское УСЗН» перед населением в 2015 году составляет 6241,5 тысяч рублей;

– в общей сумме выплат населению преобладают единовременные выплаты, который в целом носят пассивный характер поддержки и существенно материальное благосостояние граждан не меняют, так как выплачиваются только один раз в год и по одному из видов помощи;

– недостаточное развитие перспективных технологий адресной социальной помощи «Самообеспечение». Про данный вид помощи население мало информировано, потому что информация предоставлена только в интернет ресурсе на сайте министерства социальной защиты населения и на портале государственных услуг, а так как целевая аудитория – это преимущественно многодетные семьи сельского населения, у большинства из них нет возможности свободного доступа к информации в силу своего материального положения (отсутствие персонального компьютера, других современных гаджетов, интернета).

3 ОСНОВНЫЕ НАПРАВЛЕНИЯ СОВЕРШЕНСТВОВАНИЯ ОКАЗАНИЯ АДРЕСНОЙ СОЦИАЛЬНОЙ ПОМОЩИ И КОНКРЕТНЫЕ ПРЕДЛОЖЕНИЯ

Основными направлениями совершенствования АСП можно выделить такие как массовое информирование населения (так как целевая аудитория это многодетные и малоимущие семьи, то информация, размещенная в интернете на сайтах государственных услуг, и министерства социальной защиты может быть труднодоступной для большинства населения).

В целях упрощения системы сбора различных справок целесообразно создание единого центра с единой базой данных, а также центра по расчету совокупного дохода семей (рисунок 8).

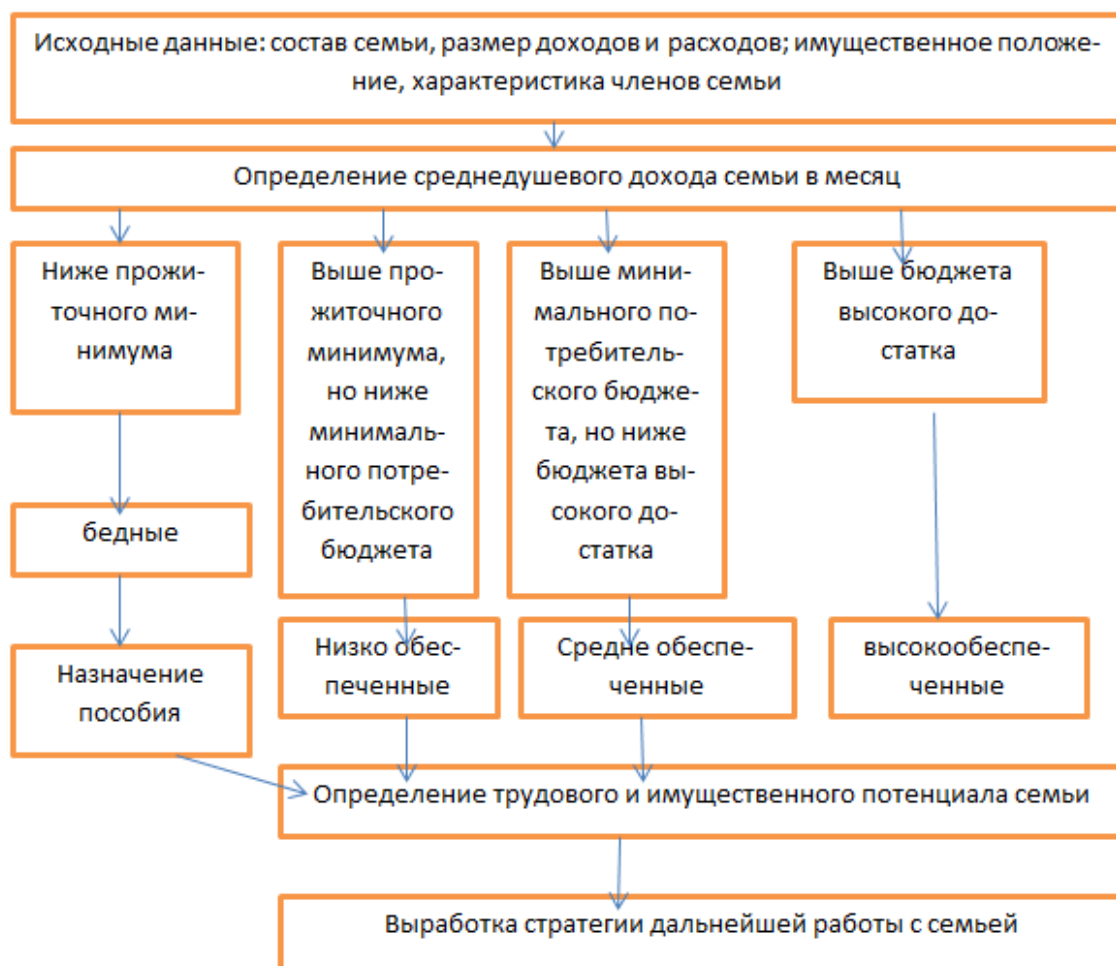


Рисунок 8 – Алгоритм работы с потенциальными получателями адресной социальной поддержки, отражающий работу Центра по расчету совокупного дохода семей

Минимальный потребительский бюджет, бюджет высокого достатка – условные единицы, размер которых можно рассчитать исходя из суммы потребительской корзины и прожиточного минимума согласно установленным суммам в каждом регионе

Такой центр предлагается организовать, как структурное подразделение, в составе службы социальной защиты населения региона. Его преимуществами являются: ориентация социальной поддержки непосредственно на малоимущие семьи; исключение дублирования расчета дохода потенциальных получателей адресных видов социальной поддержки; сокращение количества специалистов, работающих с одной семьей; упрощение межведомственного взаимодействия по проверке материального положения семей. Ограничениями создания центра являются: трудовые затраты (на одно территориальное управление социальной защиты требуется 2-3 специалиста); затраты на создание программного обеспечения, позволяющего упростить расчеты; затраты на оборудование рабочих мест.

Для совершенствования адресной социальной помощи, а именно реализации таких проектов как «Самообеспечение» и «Социальный контракт» предлагается комплекс мероприятий, доступных для населения и направленных на популяризацию проектов, привлечение новых семей, следовательно, решение проблемы бедности в регионе, в стране в целом.

Реклама по местному телевидению, проведение информационных вечеров сотрудником территориального учреждения социальной защиты населения, а также распространение методических материалов, где содержится более подробная информация об условиях участия в данных проектах.

В целях популяризации проекта предлагается распространять рекламу по местному телевидению. Такой вид рекламного носителя носит большой информативный характер, воздействуя сразу на два органа чувств организма человека, такие как слух и зрение. Соответственно, шансы того, что предоставленная информация запомнится, удваиваются.

Затраты на рекламу по телевидению довольно большие, в связи с ее ши-

рокой аудиторией, и социальной направленностью проекта существует вероятность снижения цены, то есть предоставления скидки.

Таким образом, предлагается разместить рекламный ролик на телеканале «Свой».

Кратко об организации:

Региональная принадлежность компании – Благовещенск и Благовещенский район, Амурская область, Россия.

Логотип компании изображен на рисунок 9.



Рисунок 9 – Логотип телеканала «Свой»

Миссия телеканала: Областной Телеканал «Свой» создан для рассказа телезрителям об основных вопросах нашего времени со своей точкой зрения на основные события, происходящие в области. Выявление, публичное представление и защита значимых общественных интересов, обозначая проблему и вырабатывая продуктивное ее решение.

Цели:

- главная цель создание качественного и привлекательного контента, развивающего потенциал вне зависимости от форматов и типов вещания;
- важнейшая цель программной политики – создание насыщенного телеканала со своим творческим потенциалом и большими перспективами развития для повышения эффективности деятельности;
- информационная цель – создать новый, современный, содержательный и интересный телеканал с высокой потребительской ценностью, сделать его популярным среди различных возрастных и социальных групп Амурского региона.

Задачи: Стремительно развиваться и меняться, расширяя жанровое и тематическое разнообразие, тем самым повышать свою привлекательность. Оста-

ваться для телезрителей востребованным каналом, ориентированным на свою аудиторию, несущим объективную и достоверную информацию, которая удовлетворит вкусы зрителя любого возраста и социального положения.

Принципы: Соблюдение нравственности. Оставаться толерантным. Оказывать содействие.

Приоритеты: Индивидуальность и самостоятельность телевизионного канала, основной приоритет при реализации своих проектов. Наличие полного комплекса собственного производства.

Конкурентные преимущества: Высокопрофессиональная команда опытных специалистов ориентированная на результат. Использование современных технологий. Обширная зрительская аудитория. Стоимость одного контакта со зрителем значительно ниже. Неисчерпаемость тематик для программ при ежедневном круглосуточном вещании. Доля телезрителей, ориентированных в первую очередь на развлекательный и познавательный жанр составляет (более 50 % от всех телезрителей).

Ценности: Совместная работа сотрудников телеканала делающих общее дело, создает систему, основанную на объединении и сотрудничестве. Командная работа, при участии каждого, залог успеха. Отношение с уважением и интересом к работе коллег и конкурентов важная составляющая своего успеха.

Целевая аудитория: Аудитория канала четко определена в Амурской области – 480 000 абонентов, включая участников домохозяйств. ЦА представлена в основном мужчинами (80 %) в возрасте 35-50 лет (40 %) с высшим образованием (53 %), преимущественно специалистами и госслужащими, со среднемесячным доходом свыше 20 000 руб. (53 %). По результатам медиа исследования за февраль 2014 года:

- Рейтинг ТК Свой на 15.02.14 составляет 8 %;
- Рейтинг ТК Свой на 15.11.13 был 0,4 %;
- Динамика роста за 3 месяца составила 7,6 % и это только по г. Благовещенску. За этот период были подключены и другие города области.

Стоимость размещения рекламного ролика длительностью 15 секунд со-

ставляет 900 руб.

Для разработки сценария рекламного ролика, и его медиа отображения необходимо воспользоваться услугами компании «Амурский медиа центр» (рисунок 10).



Рисунок 10 – Логотип Амурского Медиа Центра

Данная компания составит профессиональный сценарий телевизионной рекламы и реализует его.

В настоящее время «Амурский медиа центр» имеет эксклюзивные права на размещение рекламы на шести каналах:

- Первый канал;
- Россия – 1;
- Телекомпания НТВ;
- Петербург – 5 канал;
- ТВ Центр;
- «Свой».

С первых дней своего существования «Амурский медиа центр» занимается производством рекламной аудио- и видеопродукции любой сложности.

В команде «Амурского медиа центра» работают специалисты высокого класса в сфере производства рекламы.

Большой опыт в создании сценария и производства видеороликов/аудио роликов, а также серьезное отношение к работе и творческий подход гарантирует клиентам воплощение идей в реальность на самом высоком уровне.

Компания может создать рекламный ролик практически любой направленности и для любой целевой аудитории. Более того, при производстве ролика они стараются учесть все, даже самые незначительные пожелания заказчика.

Стоимость создания сценария и производства видеоролика составляет

240 000 руб.

В задачи создания видеоролика, необходимо внести следующие пожелания: Реклама должна быть яркой и легко запоминающейся, показывать опыт использования проектов «Самообеспечение» и «Социальный контракт» на примере конкретных семей, должна вызывать положительные эмоции, вызывать доверие и показывать значимость данных проектов. Сценарий должен быть построен таким образом, чтобы граждане региона могли понять легкость совершения всех социальных программ, и не боялись обращаться в ГКУ АО «Благовещенское УСЗН» за социальной помощью.

После создания видеоролика и согласования с телеканалом «Свой» происходит непосредственный выпуск ролика в эфир.

Предлагается выпускать созданный видеоролик три раза в день, на протяжении 1 месяца. Посчитаем бюджет предложенного мероприятия (таблица 4).
Таблица 4 – Расходы на организацию рекламного видеоролика на телеканале «Свой»

Статья расходов	Количество	Сумма расходов	Итоговая сумма расходов
Затраты на производство рекламного ролика	1 рекламный ролик	240 000 руб.	240 000 руб.
Затраты на размещение рекламного ролика	31 день * 3 раза в день = 93 раз	900 руб.	83 700 руб.
Итого			323 700 руб.

Информационные вечера также могут сыграть важную роль в популяризации таких социальных проектов как «Самообеспечение» и «Социальный контракт».

Цель информационных вечеров – информирование населения про данные виды реализуемых социальных проектов, разъяснение нормативно-правовых моментов, а так же не посредственная работа с потенциальными участниками проектов, следовательно массовое привлечение населения к участию в социальных проектах для решения основной проблемы-бедности населения.

Информационные вечера предполагается провести в следующих муници-

пальных образований Благовещенского района:

- Волковский сельсовет (село Волково, село Ровное);
- Марковский сельсовет (село Марково);
- Новопетровский сельсовет (село Егорьевка, село Новинка, село Новопетровка, село Прядчино);
- Усть-ивановский сельсовет (село Владимировка, село Усть-ивановка);
- Грибский сельсовет (село Грибское, село Дроново, село Передовое, село Удобное);
- Михайловский сельсовет (село Грязнушка, село Михайловка);
- Новотроицкий сельсовет (село Кантон-Каммуна, село Новотроицкое);
- Чигиринский сельсовет (поселок Вадимово, село Верхнеблаговещенское, село Игнатьево, село Чигири);
- Гродековский сельсовет (село Гродеково, поселок Заречный, село Каникурган);
- Натальинский сельсовет (село Натальино);
- Сергеевский сельсовет (село Сергеевка, село Бибиково).

Организационные моменты данного мероприятия:

- аренда помещения (помещение необходимо с большой вместимостью, возможны варианты актовых залов в доме культуры или спортивных залов в школах, колледжах);
- назначение социального сотрудника ответственным за проведение данного мероприятия (оплата сотруднику за переработку и дополнительную нагрузку);
- привлечение специалиста–психолога для снятия напряжения социально–психологических аспектов у населения при участии в социальных проектах;
- достаточное количество предлагаемых методичек по участию в социальных проектах;
- оповещение населения о проведении информационных вечеров (изготовление объявления для информационной доски, объявление в газете «Амурская правда»).

Газета «Амурская правда» – общественно-политическая газета, издается с 24 февраля 1918 года. Это единственное общественно-политическое издание, которое выходит ежедневно и распространяется на всей территории Приамурья. Данная газета находится в свободном доступе для населения. В «Амурской правде» публикуются законы, постановления и распоряжения различных ветвей власти области. Кроме того в каждом номере информация о политике, экономике и социальной сфере. Издание ориентированно на читателей разных возрастов и взглядов.

Длительность проведения информационных вечеров от 1,5-2 часов.

Приоритет отдается выходным дням, так как большинство населения в эти дни располагают большим свободным временем и готовы посещать мероприятия такого рода. Затраты для проведение информационных вечеров так же подсчитаны в таблице 5.

Таблица 5 – Расходы на организацию информационных вечеров в одном муниципальном образовании

в рублях

Статья расходов	Количество	Сумма расходов	Итоговая сумма расходов
Аренда помещения	1 час аренды помещения 150 руб.; 2 часа аренды –300 руб.	300	300
Оплата социальному сотруднику за переработку	1 час переработки 200 руб.; 2 часа переработки – 400 руб.	400	400
Оплата услуг психолога	В среднем 1 час 500 руб.; 2 часа – 1000 руб.	1000	1000
Изготовление методичек	Стоимость одной методички 15 руб.; 100 методичек –1500 руб.	1500	1500
Оповещение населения	1 объявление – 10 руб.; 5 штук объявлений – 50 руб.; Оповещение в газете – 10 000 руб.	10 050	10 050
Итого			13 250

Исходя из таблицы 6 – расход на проведение информационных вечеров в 11 муниципальных образований составит 145 750 рублей.

На информационных вечерах также планируется распространение небольших методичек (см приложение В), это необходимо для лучшего и более

удобного информирования населения а также для большего привлечения потенциальных участников в социальных проектах, так как предоставляется возможность более полного изучения и рассмотрение всех аспектов при участии в данных проектах.

Итак, таким образом можно сказать, что затраты на рекламу весьма значительные, но это необходимо для улучшения благосостояния жителей региона. Вследствие проведения данного мероприятия предполагается значительное увеличение количества осведомленных граждан, исходя из опыта таких городов как Хабаровск, Биробиджан.

Для реализации данного комплекса мероприятий можно рассмотреть вариант использования денежных средств из областного, регионального и федерального бюджета (софинансирование).

ЗАКЛЮЧЕНИЕ

На основе проведенного исследования можно сделать следующие выводы:

1) ГСП предоставляется в соответствии с нормативными правовыми актами субъектов РФ и государственными региональными программами за счет средств бюджетов субъектов РФ. Размер такой помощи, условия и порядок ее оказания также определяется органами государственной власти субъектов РФ;

2) через региональные системы социальной защиты в РФ реализуется несколько уровней социальных программ:

– на федеральном уровне – выплаты относящиеся к расходным обязательствам РФ (предоставление льгот по оплате ЖКУ, обеспечение льготного проезда в общественном транспорте, выплаты почетным донорам и другие);

– на уровне субъектов РФ – в их числе установленные Федеральными Законами, но регулируемые и финансируемые субъектами РФ, а при необходимости со финансируемые из федерального бюджета (обязательные программы);

– законодательно установленные, регулируемые и финансируемые только на региональном или муниципальном уровнях (добровольные программы);

3) для более точного и полного определения степени нуждаемости в социальной поддержки в условиях низкой бюджетной обеспеченностью региона необходимо сочетать прямые и косвенные методы учета дохода и имущественного положения граждан;

4) современная экономическая ситуация диктует необходимость повышения эффективности социальной политики, переориентировать ее на активизацию факторов, стимулирующих высокоэффективный и производительный труд, повышение личной ответственности граждан за свое материальное благополучие;

5) нормативная правовая основа оказания адресной социальной помощи населению в РФ состоит из:

– федеральных законов и иных нормативных правовых актов РФ;

– законов и иных нормативных правовых актов субъектов РФ;

6) оказание государственной социальной помощи населению г. Благовещенска и Благовещенского района осуществляет ГКУ АО «Благовещенское УСЗН», предоставление адресной социальной помощи оказывает отдел адресной социальной помощи;

7) отдел АСП осуществляет свою деятельность во взаимодействии с другими отделами Управления, территориальными органами Пенсионного фонда РФ, органами местного самоуправления, органами службы занятости, муниципальными организациями в сфере жилищно–коммунального хозяйства, профессиональные образовательные организации, территориальный орган Федеральной службы государственной регистрации, кадастра и картографии, медицинские организации;

8) анализ предоставления АСП показывает увеличение количества граждан обратившихся за АСП, данную тенденцию можно объяснить ухудшением материального положения населения. Увеличение положительных решений и доли отказов в общем количестве за исследуемый период также можно объяснить увеличением количества обратившихся за АСП;

9) основанием для отказа в получении АСП может служить:

- предоставление недостоверной информации;
- не полный пакет документов;
- отсутствии права на получение услуги;

10) оказание АСП в виде натуральной помощи осуществляется путем предоставления товаров, поставленных на основании государственных контрактов (договоров) заключенных в соответствии с законодательством в сфере закупок товаров, работ и услуг для обеспечение государственных нужд;

11) в ходе данного исследования выделены новые социальные программы оказания АСП – «Самообеспечение» и «Социальный контракт»;

12) целью внедрения социальных программ «Самообеспечение» и «Социальный контракт» является повышение качества жизни малоимущих граждан и семей путем активизации их трудовой деятельности и активной позиции в жизни;

13) основными проблемами при реализации АСП можно выделить:

– ежегодно увеличивается количество граждан, обращающихся в органы социальной защиты за адресной социальной помощью. В связи с ограниченностью финансирования адресная помощь доходит не до всех. Так задолженность ГКУ АО «Благовещенское УСЗН» перед населением в 2015 году составляет 6241,5 тысяч рублей;

– в общей сумме выплат населению преобладают единовременные выплаты, который в целом носят пассивный характер поддержки и существенно материальное благосостояние граждан не меняют, так как выплачиваются только один раз в год и по одному из вида помощи;

– недостаточное развитие перспективных технологий адресной социальной помощи «Самообеспечение». Про данный вид помощи население недостаточно информировано, так как информация предоставлена только в интернет ресурсе на сайте министерства социальной защиты населения и на портале государственных услуг, а так как целевая аудитория – это преимущественно многодетные семьи сельского населения, у большинства из них нет возможности свободного доступа к информации в силу своего материального положения (отсутствие персонального компьютера, других современных гаджетов, интернета);

14) В качестве предложения по результатам данного исследования предполагается провести комплекс мероприятий информирующего и разъяснительного характера для популяризации программ «Самообеспечение» и «Социальный контракт». В их числе такие как:

а) информирование населения с помощью социальной рекламы на местном телевидении;

б) проведение информационных вечеров с последующим распространением разработанных методических материалов;

в) проведение данного комплекса мероприятий предполагает осведомить большую часть малоимущего населения о реализуемых программах, а также поможет снизить общий процент бедности населения в Благовещенском районе.

БИБЛИОГРАФИЧЕСКИЙ СПИСОК

- 1 Абрамова, О.С. Региональные программы адресной социальной помощи: проблемы и перспективы развития / О.С. Абрамова // Вестник Самарского государственного экономического университета. – 2014. – № 7 (117). – С. 6-13.
- 2 Антонова, Н.А. О внедрении системы социальных контрактов при предоставлении адресной помощи малоимущим гражданам / Н.А. Антонова // Уровень жизни населения регионов России. – 2011. – № 3. – С. 20-24.
- 3 Антонова, Н.А. О мерах по повышению доходов населения и сокращению бедности / Н.А. Антонова // Уровень жизни населения регионов России. – 2012. – № 10-11. – С. 71-78.
- 4 Бобков В.Н. Социальный контракт как основа модернизации системы социальной поддержки трудоспособного малоимущего населения / В.Н. Бобков. А.А. Гулюгина, Н.С. Маликов, Е.Ю. Чесалкина // Уровень жизни населения регионов России. – 2011. – № 3. – С. 4-19.
- 5 Бойко, В. Проблемы эффективности системы социальной защиты / В. Бойко // Вопросы социального обеспечения. – 2010. – № 2. – С. 13-16.
- 6 Васильева, Е.В. Социальная защита населения, ее роль в повышении качества жизни в регионах России / Е.В. Васильева, А.А. Куклин, А.Г. Леонтьева // Уровень жизни населения регионов России. – 2010. – № 9. – С. 22-31.
- 7 Галаганов, В.П. Организация работы органов социального обеспечения: учеб. пособие / В.П. Галаганов. – М.: Академия, 2005. – 176 с.
- 8 Гончарук, Н.С. Социальный контракт как стимул к преодолению бедности в Российской Федерации / Н.С. Гончарук // Вестник государственного и муниципального управления. – 2012. – № 3. – С. 70-74.
- 9 Горина, Е.А. Приоритет поддержки бедных в условиях экономического кризиса: возможности и ограничения / Е.А. Горина // Уровень жизни населения регионов России. – 2012. – № 3. – С. 63-74.
- 10 Гришина, Е.Г. Совершенствование социальной поддержки малоимущих в России / Е.Г. Гришина // Уровень жизни населения регионов России. –

2014. – № 1. – С. 83-89.

11 Гришина, Е.Г. Усиление адресности социальной поддержки малоимущих в России / Е.Г. Гришина // Социальная политика и социальное партнерство. – 2014. – № 3. – С. 46-51.

12 Дмитриева, М.Ю. Проблема бедности и пути ее преодоления в регионе [Электронный ресурс]: офиц. сайт. – 21.09.2015. – Режим доступа: <http://www.cyberleninka.ru>. – 09.01.2016.

13 Единая система адресной социальной помощи // Вопросы социального обеспечения. – 2011. – № 16. – С. 7.

14 Карпикова, И.С. Адресность социальной защиты населения: необходимость и проблемы ее внедрения [Электронный ресурс]: офиц. сайт. – 20.05.2014. – Режим доступа : <http://www.cyberleninka.ru>. – 09.01.2016.

15 Коваленко, Е.А. Модели организации адресной социальной помощи: методич. пособие / Е.А. Коваленко, Е.Л. Строкова, О.А. Феоктистова. – М.: Фонд «Институт экономики города», 2009. – 248 с.

16 Конституция РФ [Электронный ресурс] : офиц. сайт.-12.07.2015. – Режим доступа: <http://constrf.ru/>. – 10.01.2016.

17 Корчагина, Л.М. Социальный контракт как инновационная технология социального обслуживания населения в регионе [Электронный ресурс]: офиц. сайт. –22.07.2015. –Режим доступа: <http://www.elibrary.ru>. – 12.01.2016.

18 Куклин, А.А. Социальная защита населения как фактор роста продолжительности жизни / А.А. Куклин, А.Г. Леонтьева, Н.Л. Никулина // Уровень жизни населения регионов России. – 2013. – № 1. – С. 130-135.

19 Маллаева, М.И. Формирование региональной модели социальной защиты населения / М.И. Маллаева // Нац. интересы: приоритеты и безопасность. – 2012. – № 5. – С. 52-55.

20 Малышева, Е.В. Социальный контракт – проект в развитии / Е.В. Малышева // Социальная работа. – 2012. – № 4. – С. 28-29.

21 Мартынова, Т.Н. Современное состояние и перспективы развития системы социальной защиты семьи [Электронный ресурс]: офиц. сайт. –

18.01.2015. – Режим доступа: <http://www.elanbook.com>. – 12.04.2016.

22 Мележик, Н.В. Бедность пенсионеров: как преодолеть? / Н.В. Мележик // ЭКО. – 2014. – № 10. – С. 146-163.

23 Николаева, Д. Государство субсидирует обеспеченных граждан / Д. Николаева // Вопросы социального обеспечения. – 2007. – № 11. – С. 28-29.

24 Нифаева, О. Решение проблемы бедности в России на пути формирования цивилизованных экономических отношений / О. Нифаева // Общество и экономика. – 2013. – № 9. – С. 92-101.

25 О внесении изменений в постановление Правительства Амурской области от 14.02.2011 № 64 [Электронный ресурс]: постановление Правительства Амурской области от 02.10.2013г. № 470. Доступ из справ.-правовой системы «КонсультантПлюс».

26 О государственной социальной помощи [Электронный ресурс] : федер. закон от 17.07.1999г. № 178-ФЗ. Доступ из справ.-правовой системы «КонсультантПлюс».

27 О перечне видов доходов, учитываемых при расчете среднедушевого дохода семьи и дохода одиноко проживающего гражданина для оказания им государственной социальной помощи [Электронный ресурс] : постановление Правительства Российской Федерации от 20.08.2003г. № 512. Доступ из справ.-правовой системы «КонсультантПлюс».

28 О порядке учета доходов и расчета среднедушевого дохода семьи и дохода одиноко проживающего гражданина для признания их малоимущими и оказания им государственной социальной помощи [Электронный ресурс] : федер. закон от 05.04.2003г. № 44-ФЗ. Доступ из справ.-правовой системы «КонсультантПлюс».

29 О прожиточном минимуме в Российской Федерации [Электронный ресурс] : федер. закон от 24.10.1997г. № 134-ФЗ. Доступ из справ.-правовой системы «КонсультантПлюс».

30 Об адресной социальной помощи. [Электронный ресурс] : закон Амурской области от 19.01.2005г. № 411-ОЗ Доступ из справ.-правовой системы «КонсультантПлюс».

31 Об утверждении Административного регламента министерства социальной защиты населения Амурской области по предоставлению государственной услуги «Предоставление адресной социальной помощи» [Электронный ресурс] : приказ министерства социальной защиты населения Амурской области от 20.04.2015г. № 109. Доступ из справ.-правовой системы «Консультант-Плюс».

32 Об утверждении Порядков назначения, периодичности предоставления и размера адресной социальной помощи [Электронный ресурс] : постановление Правительства Амурской области от 14.02.2011г. № 64. Доступ из справ.-правовой системы «КонсультантПлюс».

33 Обухова, Е. Не халявщик, а клиент / Е. Обухова // Эксперт. – 2013. – № 11. – С. 77-79.

34 Понятовская, О. Население убывает – бедность прибывает / О. Понятовская // Соц. защита. – 2013. – № 5. – С. 8-11.

35 Роик.В. Социальное страхование, социальное государство, гражданское общество в России: взгляд в XXI век / Роик В. // Человек и труд. – 2000. – № 2. – С. 24-28.

36 Рябова, Е.Н. Адресная социальная поддержка малоимущих семей в условиях трансформации российского общества / Е.Н. Рябова // Вестник Мордовского университета. – 2012. – № 1. – С. 95-100.

37 Сигал, Е. Бедность по расчету / Е. Сигал // Коммерсантъ-Деньги. – 2012. – № 22. – С. 13-15.

38 Соловьёва, В.Н. Государственная политика в сфере социальной защиты населения / В.Н. Соловьёва. – М.: Лаборатория книги, 2010. – 86 с.

39 Соловьёва, В.Н. Государственная политика, формы, методы социальной защиты населения / В.Н. Соловьёва. – М.: Лаборатория книги, 2010. – 98 с.

40 Социальный контракт – новая форма оказания государственной адресной социальной помощи населению в субъектах Российской Федерации [Электронный ресурс]: офиц. сайт. – 24.09.2015. – Режим доступа: <http://www.budgetrf.ru>. – 17.01.2016.

41 Тимошина, М.В. Предоставление малоимущим гражданам адресной

социальной помощи / М.В. Тимошина // Работник социальной службы. – 2010. – № 2. – С. 7-18.

42 Тихомирова, В.В. Государственные инвестиции в адресные программы социальной помощи [Электронный ресурс] : офиц. сайт. – 05.09.2015. – Режим доступа: <http://www.elibrary.ru> – 18.01.2016.

43 Тихонова, Н.Е. Малообеспеченность в современной России. Причины и перспективы / Н. Е. Тихонова // Социологические исследования. – 2010. – № 1. – С. 5-17.

44 Усилить адресную социальную поддержку // Вопросы социального обеспечения. – 2013. – № 6. – С. 4-5.

45 Число бедных сокращается // Вопросы социального обеспечения. – 2012. – № 15. – С. 23-24.

46 Явных, В. Адресный подход будет усилен / В. Явных, Л. Гончарова // Вопросы социального обеспечения. – 2011. – № 4. – С. 12-16.

47 Якушев, А.В. Социальная защита и социальная работа. Конспект лекций: учеб. пособие / А.В. Якушев. – М.: А-Приор, 2010. – 144 с.

ПРИЛОЖЕНИЕ А

Виды и размеры адресной социальной помощи

Таблица А. 1 – Виды и размеры адресной социальной помощи

№	Виды денежных выплат и их назначение	Размер адресной социальной помощи, руб.
1	Социальное пособие	
1.1	На оплату стоимости мероприятий, связанных с выполнением обязанностей по социальному контракту	1000, но не более 10000
2	Единовременные выплаты	
2.1	На приобретение одежды, обуви	1500
2.2	На приобретение школьной одежды и обуви (из расчета на одного ребенка)	1500
2.3	На приобретение предметов домашней обстановки и обихода	3000
2.4	На ремонт жилого помещения	3000
2.5	На приобретение лекарственных препаратов	50 % стоимости, но не более 2000
2.6	На приобретение изделий медицинского назначения для проведения операции	50 % стоимости, но не более 5000
2.7	На лечение	50 % стоимости, но не более 25000
2.8	На зубопротезирование	50 % стоимости, но не более 5000
2.9	На проезд к месту лечения и обратно (в том числе на проезд к месту получения медицинской консультации по направлению врача и обратно)	50 % стоимости, но не более 25000
2.10	На оплату жилого помещения и коммунальных услуг (в том числе на приобретение твердого топлива)	50 % стоимости, но не более 5000
3	Единовременные выплаты в связи со стихийным бедствием, пожаром, затоплением, наводнением, в том числе:	
3.1	При утрате единственного жилого помещения	30000
3.2	При утрате жизненно необходимого имущества, в том числе продуктов питания, предметов обычной домашней обстановки и обихода, вещей индивидуального использования (одежды, обуви), подсобного домашнего хозяйства, а также кормов, хозяйственных строений и сооружений, необходимых для его содержания	10000
3.3	На приобретение картофеля, иной овощной продукции, утраченной в результате затопления, наводнения	2000

ПРИЛОЖЕНИЕ Б

Методы оценки нуждаемости домохозяйств в социальной поддержке

Таблица Б. 1 – Методы оценки нуждаемости домохозяйств в социальной поддержке

Группа	Метод	Характеристика	Преимущества	Недостатки
1	2	3	4	5
Индивидуальная оценка	Оценка дохода прямым методом	Расчет среднедушевого дохода семьи (гражданина) на основе предоставляемых документов о доходах; сравнение с чертой отсечения (прожиточного минимума)	– стандартный подход ко всем получателям; – прозрачность и точность результатов	– высокие издержки на проверку доходов; – трудность определения «скрытых» доходов в регионах с наличием теневой экономики
	Оценка дохода и имущественного положения	Учет наличия определенного имущества в совокупности с доходом для оценки благосостояния семьи (гражданина)	– полный учет материального положения семей; – выявление застойной бедности	– высокие издержки на проверку доходов и наличия имущества; – вероятность ошибок исключения
	Оценка дохода косвенным методом	Используются корреляционные зависимости между доходом и различными характеристиками семей: пол, возраст, наличие нетрудоспособных, профессия, уровень образования, данные о жилище	– целесообразно использование в регионах с высокой долей теневой экономики, где трудно оценить доходы прямым методом	– требует периодических масштабных исследований домохозяйств в условиях меняющихся социально-экономических условий
	Оценка местными сообществами	Лидер или группа представителей определяют, кто в сообществе должен получать социальные трансферты	– более полное предоставление о материальном положении семьи в связи с приближенностью к местному сообществу	– субъективизм в принятии решения
Категориальная оценка	Географическая адресность	Право на социальные трансферты определяются фактом проживания в определенном районе	– право реализации; – не вызывает эффекта клейма; – легко комбинировать с другими методами	– высокие информационные требования; – трудности реализации, когда бедность не зависит от территории; – политические споры о включении или исключении территории

Продолжение ПРИЛОЖЕНИЯ Б

Продолжение таблицы Б. 1

1	2	3	4	5
	Демографическая адресность	Право на пособие ограничивается принадлежностью к определенной социальной группе (например, одинокая мать)	– простота реализации	– высокая вероятность ошибок исключения/включения
Самоадресация	Требование отработки	Пособие или услуга предоставляется теоритически всем, но условия их получения столь неудобны для небедных, что только бедные обращаются чаще всего	– самоотсечение иждивенцев	– трудность реализации в период дефицита рабочих мест, при несоответствии рабочей силы существующим вакансиям
	Товары для бедных			
	Расположение мест продажи товаров и услуг			

ГКУ АО «Благовещенское УСЗН»

Методическое пособие

Тема: Участие в программах «Самообеспечения» и «Социальный контракт»

**Сделай
первый
шаг
навстречу
успеху и
благопо-
лучию**

г. Благовещенск

В Амурской области с 2009 года реализуются социальные программы, такие как «Самообеспечение» и «Социальный контракт» на основе постановления Правительства Амурской области от 6 июня 2009г. № 246 «О реализации технологии оказания адресной социальной помощи малоимущим семьям с детьми «Самообеспечение и «Социальный контракт».

«Самообеспечение» – социальная программа на основании которой осуществляется поддержка малоимущих граждан при выходе из сложной жизненной ситуации, повышение материального благополучия семьи посредством выделения денежных средств на ведение подсобного хозяйства.

Участниками данной программы могут стать:

- малоимущие семьи с детьми, постоянно проживающих в сельской местности;
- имеющие условия (помещение, земельный участок и т.п.) для содержания подсобного хозяйства или осуществления индивидуальной трудовой деятельности.

Необходимые документы:

- документ удостоверяющий личность заявителя;
- справка о количестве граждан, зарегистрированных в жилом помещении;
- справка о размерах всех получаемых заявителем и членами его семьи доходах в денежной и натуральной форме за последние 3 месяца;
- индивидуальный семейный план по выходу семьи на самообеспечение, составленный по форме и согласованный с органом местного самоуправления по месту жительства.

Размер денежного пособия по данной программе может достигать до 50 тысяч рублей.

Социальный контракт – это договор о взаимных обязательствах между малоимущим гражданином и органом социальной защиты населения о предоставлении ему или его семье социальной помощи в виде денежных выплат, социальных услуг или натуральной помощи, с одной стороны, и о выполнении получателем указанной помощи определенных обязательств, с другой стороны.

Участниками данной программы могут стать:

- малоимущие одинокие граждане;
- малоимущие семьи.

Необходимые документы:

- документ удостоверяющий личность заявителя;
- справка о количестве граждан, зарегистрированных в жилом помещении;
- справка о размерах всех получаемых заявителем и членами его семьи доходах в денежной и натуральной форме за последние 3 месяца;
- индивидуальный семейный план по выходу семьи на самообеспечение, составленный по форме и согласованный с органом местного самоуправления по месту жительства.

Виды и размер адресной социальной помощи при участии в «Социальном контракте» – размер предоставляемого пособия от 1000 рублей до 10 000 рублей; вид адресной помощи подбирается индивиду-

<p>Организационная схема предоставления адресной социальной помощи на основании «социального контракта» и «самообеспечения» выглядит следующим образом:</p> <ul style="list-style-type: none"> – заявление; – анализ ситуации анкета о семейном и материально-бытовом положении (оценка ситуации); – обследование (акт материально-бытового обследования); – принятие решения (разработка «Программы социальной адаптации»); – заключение контракта; – анализ эффективности исполнения контракта; – принятие решения (продление или завершение контракта). <p>Участие в данных социальных программах подвергается контролю со стороны ГКУ АО «Благовещенское УСЗН».</p> <p>А именно при участии в программе:</p> <ul style="list-style-type: none"> – «Самообеспечение» – предоставления отчетов о выполнении индивидуального семейного плана в сроки указанные в договоре; – «Социальный контракт» – подтверждении прохождения программы социальной адаптации, с помощью справок, чеков и так далее. <p>Сроки проведения социальных программ:</p> <ul style="list-style-type: none"> – «Самообеспечение» – 36 месяцев с момента заключения договора; – «Социальный контракт» – от 3 до 12 месяцев, согласно разработанной программе социальной адаптации. 	<p>При участии в данной программе другие виды адресной социальной помощи не оказываются.</p> <p>Виды обязательств граждан при подписании договора на основании технологии «социального контракта»:</p> <ul style="list-style-type: none"> – последующее трудоустройство – прохождение обучения на курсах профориентации, повышение квалификации – консультация психолога – консультация юриста – отчет по трудоустройству (оформление согласно ТК РФ) – финансовый отчет по использованным денежным средствам (на основании товарных, кассовых чеков) – устройство ребенка в дошкольную образовательную организацию – ведение личного подсобного хозяйства – погашение задолженности по оплате за жилое помещение и коммунальные услуги во избежание выселения в установленном порядке из жилого помещения, занимаемого договором социального найма. 	<p>ально, согласно программе социальной адаптации.</p> <p>По всем оставшимся вопросам и для участия в социальных программах можно обращаться по данному телефону и адресу: г. Благовещенск ул. Северная 186 отдел адресной помощи тел. 23-71-68.</p>
---	---	--

ПРИЛОЖЕНИЕ Г

Структура ГКУ АО «Благовещенское УСЗН»



Рисунок Г. 1 – Структура ГКУ АО «Благовещенское УСЗН»