

Министерство образования и науки Российской Федерации
Федеральное государственное бюджетное образовательное учреждение
высшего образования
АМУРСКИЙ ГОСУДАРСТВЕННЫЙ УНИВЕРСИТЕТ
(ФГБОУ ВО «АмГУ»)

Факультет экономический
Кафедра экономической теории и государственного управления
Специальность 080504.65 – Государственное и муниципальное управление

ДОПУСТИТЬ К ЗАЩИТЕ
Зав. кафедрой
_____ М.В.Зинченко
« _____ » _____ 2016 г.

ДИПЛОМНЫЙ ПРОЕКТ

на тему: Совершенствование организации пенсионного обеспечения населения
(на примере городского округа г. Райчихинска Амурской области)

Исполнитель студент группы 031	_____	Е.В. Винникова
	(подпись, дата)	
Руководитель доцент, к.т.н.	_____	В.З. Григорьева
	(подпись, дата)	
Нормоконтроль	_____	Л.Н. Михайленко
	(подпись, дата)	
Рецензент	_____	Е.С. Новопашина
	(подпись, дата)	

Благовещенск 2016

РЕФЕРАТ

Дипломный проект содержит 69 с., 6 рисунков, 8 таблиц, 37 источников.

ПЕНСИОННЫЙ ФОНД, ПЕНСИОННОЕ ОБЕСПЕЧЕНИЕ, ПЕНСИЯ, НАКОПИТЕЛЬНАЯ ЧАСТЬ, СТРАХОВАЯ ЧАСТЬ, ФИКСИРОВАННЫЙ БАЗОВЫЙ РАЗМЕР, ИНДИВИДУАЛЬНЫЙ ПЕНСИОННЫЙ КОЭФФИЦИЕНТ

Дипломный проект посвящен вопросам совершенствования организации пенсионного обеспечения.

Предметом исследования является: организационно-экономические отношения, возникающие в организации пенсионного обеспечения в муниципальном округе.

Объектом исследования является пенсионное обеспечение в муниципальном округе.

Целями данного исследования являются: на основе теоретико-правовой базы провести анализ организации пенсионного обеспечения в муниципальном образовании, предложить мероприятия по их совершенствованию.

В первой главе рассматриваются теоретико-правовые основы пенсионного обеспечения.

Во второй главе проведен анализ организации пенсионного обеспечения в муниципальном образовании, проведен анализ исполнения бюджета пенсионного фонда по доходам и расходам, рассмотрены основные показатели деятельности фонда по пенсионному обеспечению, результаты сведены в таблицы.

В третьей главе предложены основные мероприятия, направленные на совершенствование организации пенсионного обеспечения.

СОДЕРЖАНИЕ

Введение	6
1 Теоретико-правовые основы пенсионного обеспечения в РФ	12
1.1 Организация пенсионного обеспечения	12
1.2 Современная система пенсионного обеспечения	18
1.3 Нормативно-правовое регулирование пенсионного обеспечения	23
2 Анализ организации пенсионного обеспечения населения Управления Пенсионного фонда РФ	29
2.1 Организационно-экономическая характеристика Управления Пенсионного фонда РФ	29
2.2 Анализ основных показателей деятельности Управления Пенсионного фонда РФ	34
2.3 Анализ доходов бюджета Управления Пенсионного фонда РФ	41
3 Совершенствование организации пенсионного обеспечения населения на примере Управления Пенсионного фонда РФ	49
3.1 Актуальные проблемы реализации пенсионной реформы	49
3.2 Мероприятия, направленные на решение проблем	56
Заключение	65
Библиографический список	67

ВВЕДЕНИЕ

Наша планета стремительно стареет: каждую секунду в мире свое шестидесятилетие отмечают два человека. Доля пожилых людей в общей структуре населения растет быстрее, чем какой-либо другой возрастной группы. Стремительно увеличивается продолжительность жизни граждан как развитых, так и развивающихся территорий. Пожилых людей стало больше благодаря улучшению качества здравоохранения, интенсивному развитию медицины, усовершенствованию санитарного надзора, расширению доступности образования и экономического благополучия.

Увеличение числа пожилых людей в различных странах неизбежно ведет к росту проблем при формировании социальных бюджетов и построении пенсионных систем. Сокращение количества людей трудоспособного возраста больно ударяет по налоговым поступлениям, без которых просто невозможно содержать пенсионеров. Например, на каждого европейского пенсионера сегодня приходится четыре человека трудоспособного возраста, а уже к 2050 году это соотношение может составить 1 к 2. Сегодня в Европе тратят около 13 % валового внутреннего продукта на пенсионные расходы государства. В Соединенных Штатах на федеральные программы по обеспечению медицинского страхования пожилых людей, специального ухода за ними, предоставлению им услуг здравоохранения приходится более 10 % внутреннего валового продукта.

Стареющее население и тяжесть пенсионных и социальных расходов снижают экономический рост, и если ничего не предпринимать сегодня, то в дальнейшем ситуация обострится¹.

Пенсионное обеспечение представляет собой неотъемлемый элемент современных понятий о социально справедливом обществе, являясь при этом одной из наиболее сложных проблем современной экономики².

¹ Тупикова А.О. Проблемы пенсионного обеспечения в современной России // Вестник Гуманитарного университета. 2014. № 2.

² Жидкова, И.Ю. Перспективы повышения финансовой устойчивости системы пенсионного страхования / И.Ю. Жидкова // Вестник АГУ. Выпуск 5. - № 2.

В последнее время государства сталкиваются с проблемами в обеспечении материального положения граждан преклонного возраста либо неспособных осуществлять трудовую деятельность по состоянию здоровья. Россия в этом отношении не является исключением.

В нашей стране проблемы пенсионного обеспечения выражаются, прежде всего, в низком уровне благосостояния пенсионеров. Об этом свидетельствует коэффициент замещения доходов пенсией, не достигающий установленного ООН минимального уровня в 40 %. Более того, прогнозируется устойчивое снижение этого показателя, значение которого в РФ к 2030 г. может остановиться на уровне 22 %. Статистические наблюдения подчеркивают и общее ухудшение здоровья пожилого населения, при этом ожидаемая продолжительность жизни мужчин составляет 59,2 года, даже не достигая установленного возраста получения пенсии. Количество работающих лиц, приходящихся на одного пенсионера, неуклонно уменьшается. Изложенные социально-экономические аспекты проблемы делают ее актуальной как для исследования, так и для самих пенсионеров, которые составляют в настоящее время примерно 30 % населения. Проблему возрастания пенсионной нагрузки на трудоспособное население пытаются решать. Однако эта проблема продолжает стоять крайне остро³.

Переход к рыночной экономике сопровождается модернизацией всей финансовой системы Российской Федерации. В наибольшей степени это относится к ее центральному звену – бюджету. Из бюджета постепенно выделились внебюджетные фонды, среди которых основное место заняли социальные фонды.

Согласно Бюджетному Кодексу Российской Федерации: государственный внебюджетный фонд – это фонд денежных средств, образуемый вне федерального бюджета и бюджетов субъектов Российской Федерации и предназначенный для реализации конституционных прав граждан на пенсионное обеспече-

² Орлов С.Н. Современная система пенсионного обеспечения Российской Федерации: основные проблемы развития // Вестник Курганского государственного университета. 2011. № 3.

ние, социальное страхование, социальное обеспечение в случае безработицы, охрану здоровья и медицинскую помощь и имеющий строго целевое назначение. В данной работе из всех внебюджетных фондов рассмотрен будет только Пенсионный фонд Российской Федерации.

Пенсионный фонд Российской Федерации – крупнейшая организация России, крупнейший из внебюджетных социальных фондов, к сфере влияния которого относятся самые социально значимые услуги, в первую очередь по установлению и выплате пенсионных и иных выплат, имеющих пенсионный характер⁴.

Пенсионный фонд имеет огромное влияние на экономику страны, так как главной целью его является – обеспечить заработанный человеком уровень жизненных благ путем перераспределения средств во времени и в пространстве – где бы человек ни жил, он своим трудом и прошлыми социальными отчислениями гарантирует себе определенный прожиточный уровень в будущем.

Пенсионный фонд Российской Федерации (далее – ПФР) – один из крупнейших и наиболее значимых социальных институтов России. По масштабу решаемых задач деятельность ПФР не имеет прецедентов в истории России.

Актуальность темы данной выпускной квалификационной работы связана с тем, что пенсионная система – сложнейший механизм, любой сбой в котором мгновенно отражается на социальной, политической, а значит и на экономической обстановке в стране. С другой стороны, любые экономические, социальные и политические изменения также оказывают влияние на Пенсионную систему. Учитывая то, что уровень пенсионного обеспечения в значительной мере порождает образ жизни пожилых людей, их участие в экономической деятельности, необходимо осознавать ответственность за принимаемые решения и максимально учитывать все последствия преобразований в этой сфере.

Дополнением к государственному пенсионному обеспечению в Российской Федерации сформирована система негосударственного обеспечения,

⁴ Мальцев Д.Б. Эффективность администрирования страховых взносов и перспективы развития пенсионной системы / Д.Б. Мальцев // Вестник Томского Государственного университета. – 2014. – № 1(25).

включающая в себя непосредственно НПФ, вспомогательные компании, а также органы контроля за их деятельностью. Негосударственное пенсионное обеспечение может осуществляться в форме дополнительных профессиональных пенсионных систем отдельных организаций, отраслей экономики либо территорий, так и в форме личного пенсионного страхования граждан, производящих накопление средств на свое дополнительное пенсионное обеспечение в страховых компаниях или пенсионных фондах.

Данная работа посвящена проблеме пенсионной системы, ее экономическим и социальным особенностям, а также ее совершенствованию.

Объект исследования – пенсионное обеспечение в муниципальном округе.

Предметом исследования является организационно-экономические отношения, возникающие в организации пенсионного обеспечения в муниципальном округе.

Целью исследования в дипломной работе является: на основе теоретико-правовой базы провести анализ организации пенсионного обеспечения в муниципальном образовании, предложить мероприятия по их совершенствованию.

Основными задачами дипломной работы являются:

- изучить теоретико - правовые основы пенсионного обеспечения в муниципальном округе;
- провести анализ организации пенсионного обеспечения в муниципальном округе.
- предложить мероприятия по совершенствованию организации пенсионного обеспечения.

Информационной базой для анализа работы являются отчетные данные за период 2013-2015 гг. Управления Пенсионного фонда в г. Райчихинске.

Цели и задачи дипломного проекта определили его структуру, которая состоит из введения, трех глав с под главами, заключения и библиографического списка.

Основными методами исследования при написании дипломной работы послужили:

– индексный метод – позволяет изучить изменение объекта в динамике по сравнению с данными прошлых лет, измерить влияние отдельных факторов на формирование и изменение характеристик изучаемого объекта;

– метод сравнения – предполагает сопоставление изучаемого материала с ранее изученным с целью определения общих черт или различий между ними;

– графический – позволяет придать изучаемым данным наглядность и выразительность, облегчить их восприятие, увидеть тенденции развития и особенности.

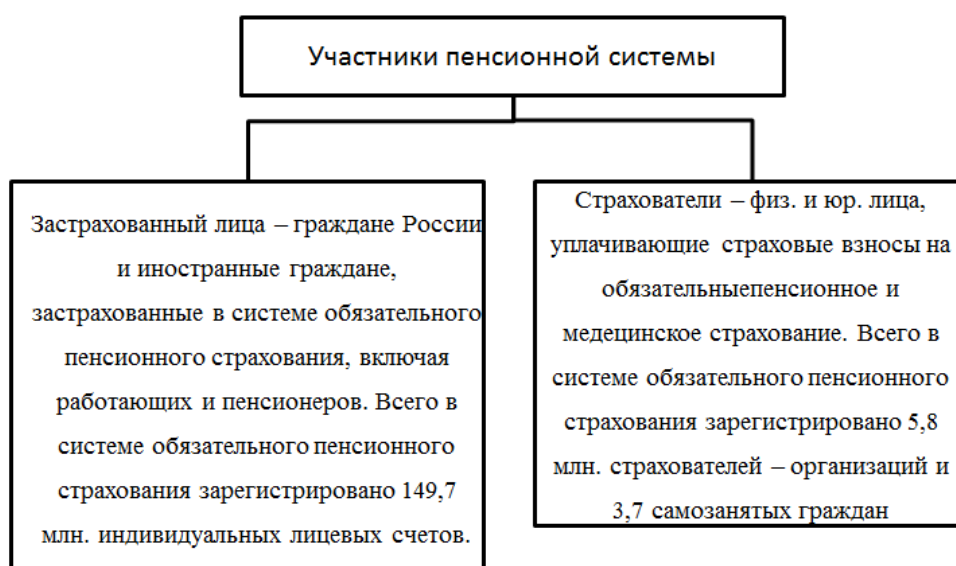
При выполнении дипломной работы использована и обобщена общая и специальная литература, труды специалистов Пенсионного фонда, законодательные акты и другие нормативные акты.

1 ТЕОРЕТИКО-ПРАВОВЫЕ ОСНОВЫ ПЕНСИОННОГО ОБЕСПЕЧЕНИЯ

1.1 Организация пенсионного обеспечения в РФ

Пенсионное обеспечение – одна из важнейших государственных социальных гарантий, затрагивающих интересы нетрудоспособных граждан, составляющих свыше 25-30 % населения страны, и косвенно – все трудоспособное население. Одним из залогов социальной стабильности является устойчиво функционирующая пенсионная система и, наоборот неудовлетворительное состояние пенсионного обеспечения может породить опасную социальную напряжённость. Пенсионная система является одной из важнейших составляющих финансовой системы современного государства. Пенсионное обеспечение отражает национальную идеологию и находится в центре национальной экономической политики⁵.

Пенсионная система является одной из важнейших составляющих социальной политики во всех странах. Проблемы пенсионного обеспечения затрагивают не только людей старше трудоспособного возраста, но и интересы граждан, которые в настоящее время только получили работу или трудятся около 10 и более лет. Устойчивая функциональная пенсионная система – это залог стабильности в обществе⁶.



⁵ Пенсионное обеспечение: учебник / под ред. Н.Ю. Борисенко. М., 2009. С. 576.

⁶ Беркович М.И., Бабушкина А.В., Соболева Н.А. / Факторы, влияющие на состояние пенсионного обеспечения в регионе / М.И. Беркович, А.В. Бабушкина, Н.А. Соболева // Вестник КГУ – 2013. - Выпуск 28. – С 23-28.

Рисунок 1 – Участники пенсионной системы

Пенсия – это гарантированная ежемесячная денежная выплата для обеспечения граждан в старости, в случае полной или частичной нетрудоспособности, потери кормильца, а также в связи с достижением установленного стажа работы в определённых сферах трудовой деятельности. Из пенсионных фондов, создаваемых за счет взносов работодателей и работников, трудящихся и их семьи получают материальное обеспечение при наступлении указанных страховых случаев⁷.

Две основные функции пенсионного обеспечения:

– распределительная функция заключается в том, что пенсионное обеспечение, как экономическая категория, квалифицируется в качестве обособленной части национального дохода, специфика которой в том, что она направляется на создание нормальных жизненных условий для не трудоспособных членов общества, распределяется между ними. Субъектами этих отношений являются государство, наемные работники и предприятия, отчисляющие пенсионные взносы.

На часть национального дохода, именуемую финансовым активом пенсионного фонда претендуют различные категории не трудоспособных, которые по их трудовому вкладу можно разделить на три группы:

- 1) лица, которые производительно отработали требуемый трудовой стаж и благополучно дожили до пенсионного возраста;
- 2) лиц, которые потеряли свою трудоспособность в процессе трудовой деятельности;
- 3) лица, не работавшие (не работающие) по различным причинам (инвалиды детства, дети, потерявшие кормильцев).

Общим между выделенными группами лиц является то, что все они нуждаются в пенсионном обеспечении как субъекты и вполне могут рассчитывать на это. Различия групп вызваны тем, что представитель каждой из них имеет

⁷ Экономика и управление социальной сферой: учебник для бакалавров / под ред. Е.Н. Жильцова, Е.В. Егорова. – М.: Дашков и Ко, 2015. – 496 с.

разную долю в объеме пенсионного обеспечения, которая предопределяется степенью участия в создании национального продукта. Дифференциация в распределении пенсионных выплат между различными группами осуществляется пенсионными фондами. Структурами распределения и перераспределения денежных средств между различными категориями населения становятся соответствующие фонды, предназначенные для этих целей. Фонды образуются в процессе перераспределения национального дохода в виде самостоятельных финансовых или общественных структур. В развитых странах такой вид перераспределения средств именуют «социальными программами». Совершенно очевидно, что перераспределение денежных средств через целевые фонды более целесообразно экономически и организационно ввиду того, что централизованное, государственное распределение средств нередко связано с издержками, а иногда со злоупотреблениями и коррупцией;

– функции воспроизводства раскрывает другую экономическую особенность пенсионного обеспечения, существенно влияющую на процесс воспроизводства рабочей силы. Здесь также правомерно рассматривать ее как экономическую категорию, связанную с процессом общественного воспроизводства в целом.

Вполне естественно, когда на смену уходящим на заслуженный отдых поколениям работников приходят молодые, обладающие необходимыми навыками и профессиональными качествами специалисты. Если система пенсионного обеспечения привлекательна, то она играет роль стимулирования процесса смены поколений. Если же пенсионная система непривлекательна, то данные процессы осуществляются медленно и чрезвычайно болезненно.

Исключительная важность пенсионного обеспечения для нетрудоспособных лиц обусловлена тем, что пенсия, как правило, является единственным источником дохода. Размер будущей пенсии гражданина зависит от суммы страховых взносов, отраженных на индивидуальном лицевом счете. Чем больше начислений страховых взносов сделает работодатель, тем больше будет пен-

сия⁸.

Современная и эффективная система пенсионного обеспечения, ставит в прямую зависимость доходы работающих и последующие размеры их пенсий. С этих позиций такое пенсионное обеспечение функционирует в соответствии с условиями расширенного воспроизводства. Его материальная и экономическая база постоянно возобновляется за счет роста трудового потенциала и, тем самым, увеличивает возможность общества для удовлетворения потребностей нетрудоспособных. Раскрывая сущность пенсионного обеспечения акцентируя внимание только на выделенных двух функциях, характеризующих основные черты, следует иметь в виду, что имеются и другие внутренние, несколько скрытые функции, которые не всегда учитываются и правильно оцениваются специалистами. Например, к таким можно отнести функции по учету продолжительности трудового стажа, тесно переплетающиеся с трудовым законодательством, по учету и распределению накопительных пенсионных взносов, по порядку оформления и постановке на выплату пенсий, по доставке и хранению денежных средств и др. Все эти функции являются специфическими, они присущи только пенсионному обеспечению⁹.

Величина ресурсов социального страхования, направляемых на пенсионное обеспечение определяется тремя группами факторов: демографическими, экономическими и правовыми. К важным демографическим факторам относятся рост средней продолжительности жизни людей и связанный с ним процесс старения населения. Экономические факторы включают в себя установленное соотношение заработной платы и пенсионного обеспечения, его минимальный уровень использование элементов стимулирования в виде надбавок за сверх нормативный трудовой стаж, особые условия труда и т.п. К правовым факторам относятся особенности национального законодательства в сфере пенсионного страхования и обеспечения.

⁸ Мальцев Д.Б. Эффективность администрирования страховых взносов и перспективы развития пенсионной системы / Д.Б. Мальцев // Вестник Томского Государственного университета. – 2014. – № 1(25).

⁹ Аманбаев М.Н. Теоретические аспекты понятий – пенсионное обеспечение и пенсионная система / М.Н Аманбаев // Вестник КазЭУ. – 2012. – Выпуск 1. – С. 106-114.

В обязательном пенсионном обеспечении различают пенсии страховые (трудовые) и социальные. К страховым пенсиям относятся пенсии по возрасту, по инвалидности, по случаю потери кормильца, за выслугу лет. В условиях рыночной экономики они могут предоставляться за счет средств государственного пенсионного фонда и за счет пенсионных фондов предприятий (профессиональных пенсионных фондов). Условием получения пенсии от предприятия является установленная продолжительность работы на нем. Она предоставляется либо в виде надбавки к государственной пенсии, либо как самостоятельная выплата. Такая пенсия закрепляется в коллективном договоре между профсоюзом и администрацией предприятия. Право на государственную страховую пенсию приобретают лица при наличии у них определенного трудового (страхового) стажа и при условии уплаты страховых взносов в государственный пенсионный фонд. Размер пенсии как правило, соизмеряется с прошлым заработком и устанавливается в процентах к всему на общих или льготных основаниях.

Социальные пенсии выплачиваются нетрудоспособным гражданам при отсутствии у них права на страховую пенсию. Размеры социальных пенсий определяются по категориям получателей. Наличие социальных пенсий позволяет охватить государственным социальным обеспечением всех граждан, гарантировать им минимальный уровень материального благосостояния не зависимо от наличия страхового (трудового) стажа.

Согласно Федеральному закону¹⁰ с 1 января 2015 г. в России введен новый порядок формирования пенсионных прав граждан и расчета размеров пенсии в системе обязательного пенсионного страхования¹¹.

Действует следующая формула расчета страховой пенсии с применением специальных пенсионных коэффициентов (баллов):

$$\text{Пенсия} = A * B + C + d, \quad (1)$$

где A – пенсионные баллы, которые начисляются с официальной зарплаты и

¹⁰ О страховых пенсиях в РФ [Электронный ресурс] : федер. закон № 400-ФЗ от 28 декабря 2013г. Доступ из-справ.-правовой системы «Консультант Плюс».

¹¹ Гайдарова, Р.О. Пенсионная реформа в России: плюсы и минусы / Р.О. Гайдарова // Вестник Дагестанского государственного университета. –2015. – № 30. – Выпуск 5. – С. 23-34.

зависят от ее размера;

В – стоимость балла, которая устанавливается государством и ежегодно увеличивается, на уровень не ниже инфляции;

С – фиксированная выплата, являющаяся аналогом утверждавшегося ранее фиксированного базового размера трудовой пенсии;

d – накопительная пенсия.

Внедрение новой пенсионной формулы будет проходить поэтапно 2015 г. по 2025 г. Перечислим основные положения применения этого подхода.

Во-первых, повышается заинтересованность и мотивация работников в получении полной официальной зарплаты, а не в «конвертах». Чем больше зарплата, тем больше будет начислено баллов. Устанавливается минимальное количество пенсионных баллов для выхода на пенсию. Так, для назначения страховой пенсии по старости в 2015 г. помимо достижения общеустановленного пенсионного возраста (55 лет для женщин, 60 лет для мужчин) требуется 6,6 пенсионных баллов и 6 лет страхового стажа. Постепенно минимально необходимые значения этих показателей будут повышены до 30 баллов и 15 лет.

Дополнительные баллы начисляются за выход на пенсию позже установленного пенсионного возраста.

Во-вторых, при выходе на пенсию все начисленные работнику баллы суммируются и умножаются на стоимость пенсионного балла в году оформления пенсии. На 1 января 2016г. стоимость пенсионного балла составила 74,27 руб.

В-третьих, для разных видов страховой пенсии предусмотрен индивидуальный размер фиксированной выплаты.

При выходе на пенсию позже установленного пенсионного возраста фиксированная выплата увеличивается.

В-четвертых, формирование пенсионных накоплений является добровольным. Граждане 1967 года рождения и моложе могут сделать выбор: продолжать формирование накопительной пенсии или направить все взносы

работодателей на страховую пенсию. Пенсионные баллы не начисляются из взносов на накопительную пенсию, поэтому ее сохранение уменьшает страховую пенсию и наоборот.

Такой подход к расчету пенсионных выплат предполагает рост пенсий нынешних пенсионеров¹².

1.2 Современная система пенсионного обеспечения

Совершенно новое условие назначения пенсии по старости – наличие индивидуального пенсионного коэффициента (далее – ИПК) не менее 30. Понятие ИПК употребляется в двух разных значениях – как единый показатель, определяемый для каждого конкретного лица, и как показатель, подсчитываемый за каждый год его работы либо иной деятельности (такие годовые ИПК обычно называют баллами). Между тем в Законе о страховых пенсиях дано только одно определение ИПК – как параметра, отражающего в относительных единицах пенсионные права, сформированные с учетом начисленных и уплаченных в ПФР страховых взносов, продолжительности страхового стажа, а также отказа на определенный период от получения пенсии. Все расчеты ИПК приводятся в главе, посвященной исчислению размера пенсии, а не праву на нее. Если говорить об ИПК как условии назначения пенсии, очевидно, что он не отражает, а создает право на пенсию. В данном случае отказ от получения пенсии не имеет значения, поскольку он возможен, когда право на нее уже приобретено.

Следовательно, ИПК как условие приобретения права на пенсию определяется двумя компонентами: заработком, на который начислялись уплачиваемые страховые взносы, переводимым в годовые ИПК (баллы), и продолжительностью страхового стажа. Баллы за все учитываемые годы суммируются. Эта сумма и есть тот ИПК, от которого зависит право на пенсию. Для требуемой его величины также установлен переходный период. В 2015 году она составил 6,6 балла и будет ежегодно увеличиваться на 2,4 (в 2016 году до 9 баллов и так далее), пока в 2024 году не достигнет необходимых 30 единиц.

¹² Экономика и управление социальной сферой: учебник для бакалавров / под ред. Е.Н. Жильцова, Е.В. Егорова. – М.: Дашков и Ко, 2015. – 496 с.

Определено максимальное значение учитываемого годового ИПК – не более 10 баллов, если за работника не уплачивались накопительные взносы (за счет чего увеличивались взносы на страховую пенсию), и не более 6,25 – если накопительные взносы уплачивались. Согласно приложению № 4 к Закону о страховых пенсиях названный максимум также будет расти постепенно. В 2015 году он составил соответственно 7,39 и 4,62. Так, если заработная плата работника достигла в 2015 году предельной базы годовой суммы, облагаемой пенсионными страховыми взносами, это даст ему 7,39 либо 4,62 балла, при зарплате вдвое меньшем – половину этих баллов и так далее. При зарплате, равном минимальному размеру оплаты труда, годовой балл составит 1,8.

Годовые ИПК введены не только для страховых, но и для некоторых других социально значимых периодов, засчитываемых в страховой стаж в соответствии со ст. 12 Закона о страховых пенсиях.

Коэффициент, равный 1,8 балла, установлен за полный календарный год для периодов: прохождения военной службы по призыву; ухода трудоспособного лица за инвалидом 1 группы, ребенком-инвалидом или за лицом, достигшим возраста 80 лет; проживания супругов военнослужащих, проходящих военную службу по контракту, вместе с супругами в местностях, где они не могли трудиться в связи с отсутствием возможности трудоустройства (не более пяти лет в общей сложности); проживания за границей супругов работников, направленных в дипломатические представительства и консульские учреждения РФ, постоянные представительства РФ при международных организациях, торговые представительства РФ в иностранных государствах, представительства федеральных органов исполнительной власти, государственных органов при федеральных органах исполнительной власти либо в качестве представителей этих органов за рубежом, а также в представительства государственных учреждений РФ (государственных органов и государственных учреждений) за границей и международные организации (не более пяти лет в общей сложности); ухода одного из родителей за первым ребенком до достижения им возраста полутора лет. Что касается ухода за другими детьми указанного возраста, для

него предусмотрены следующие годовые коэффициенты: 3,6 – в отношении второго, 5,4 – в отношении третьего и четвертого ребенка. При совпадении по времени периодов ухода за разными детьми коэффициент за полный календарный год определяется как сумма названных коэффициентов. В отношении ухода за детьми большей очередности никаких коэффициентов не установлено.

Пенсии по инвалидности будут назначаться практически на прежних условиях – гражданам из числа застрахованных лиц, признанных инвалидами 1, 2 или 3 группы. При этом не имеют значения причина инвалидности, продолжительность страхового стажа, трудовая и (или) иная общественно полезная деятельность инвалида, а также то, наступила ли инвалидность в период работы, до поступления на работу или после ее прекращения (ст. 9 Закона о страховых пенсиях).

Обратим внимание, что согласно ст. 8 Закона о трудовых пенсиях трудовая пенсия не может быть назначена, если инвалидность стала следствием совершения застрахованным лицом умышленного уголовно наказуемого деяния или умышленного нанесения ущерба своему здоровью, установленных в судебном порядке. В Законе о страховых пенсиях этого условия нет, то есть данные обстоятельства не будут основанием для отказа в назначении страховой пенсии. Последняя не может быть назначена лишь при полном отсутствии у инвалида страхового стажа: тогда устанавливается социальная пенсия по инвалидности в соответствии с Федеральным законом от 15.12.2001 г. П 166-ФЗ «О государственном пенсионном обеспечении в Российской Федерации».

Условия назначения пенсии по случаю потери кормильца (ст. 10 Закона о страховых пенсиях) полностью совпадают с закрепленными в ст. 9 Закона о трудовых пенсиях. Сохранилось и правило о том, что страховая пенсия не может быть назначена в случае совершения нетрудоспособными членами семьи умершего кормильца уголовно наказуемого деяния, повлекшего его смерть.

В составе страхового стажа, требуемого для назначения пенсии, будут учитываться те же периоды, которые ныне предусмотрены ст. 10, 11 Закона о трудовых пенсиях. Отличие состоит в увеличении продолжительности периода

ухода одного из родителей за каждым ребенком в возрасте до полутора лет. Этот уход в общей сложности может быть учтен в пределах до шести лет.

Согласно ст. 30 Закона о страховых пенсиях пенсия по старости до достижения общеустановленного пенсионного возраста назначается перечисленным в этой статье категориям граждан, выполнявших работы с особыми условиями труда, если они имеют страховой стаж (общий и (или) специальный) требуемой для каждой категории продолжительности и достигли возраста, при котором пенсия назначается досрочно (если такой возраст предусмотрен для названной категории работников указанной статьей Закона), а также при наличии у них ИКП, требуемая величина которого (30 баллов) вводится постепенно по тем же правилам, как для обычных пенсий. В Законе о страховых пенсиях воспроизводятся те же основания и условия досрочного пенсионного обеспечения по той же 21 позиции, что содержатся в ст. 27 Закона о трудовых пенсиях. При этом по 18 позициям периоды работы начиная с 1 января 2013 года засчитываются в стаж на соответствующих видах работ, если за данных работников уплачивались в ПФР дополнительные к обычным страховые взносы, которые установлены ст. 583 Закона о страховых взносах.

В отношении лиц, занятых на подземных работах, на работах с вредными условиями труда и в горячих цехах (подп. 1 п. 1 ст. 27 Закона о трудовых пенсиях и п. 1 ч. 1 ст. 30 Закона о страховых пенсиях), то есть предусмотренных Списком № 1, тариф составляет для 2013 года – 4 %, для 2014 года – 6 %, для 2015 года, и последующих лет – 9 % оплаты труда. За остальных работников (это Список № 2 и другие работы с особыми условиями труда, предусмотренные подп. 2-18 п. 1 ст. 27 Закона о трудовых пенсиях и пп. 2-18 ч. 1 ст. 30 Закона о страховых пенсиях) дополнительные тарифы страховых взносов установлены соответственно в размере 2 %, 4 % и 6 %.

Особо подчеркну, что страховые взносы по указанным дополнительным тарифам должны начисляться на всю заработную плату работника без выделения предельной базы.

С 1 января 2015 года при досрочном назначении отмеченным категориям

работников пенсии по старости требуется, чтобы условия их труда относились к вредному или опасному классу, установленному при специальной оценке рабочих мест по Федеральному закону от 28.12.2013 № 426-ФЗ «О специальной оценке условий труда»¹³. До 31 декабря 2018 года специальный стаж может быть учтен и без такой оценки, но при условии уплаты страховых взносов по дополнительному тарифу, а также в соответствии с результатами ранее проведенной аттестации рабочих мест, признаваемыми действительными не более чем до указанной даты. При специальной оценке рабочих мест устанавливаются четыре класса условий труда – опасный, вредный, допустимый и оптимальный. В двух последних случаях дополнительный тариф страховых взносов применяться не должен. Соответственно в стаж, с учетом которого назначается досрочная пенсия, период такой работы не может быть засчитан. Дополнительный тариф для опасного и вредного классов условий труда (последний делится на четыре подкласса) определен ч. 21 ст. 583 Закона о страховых взносах (в редакции Федерального закона от 28.12.2013 № 421-ФЗ).

Не предусмотрена уплата страховых взносов по дополнительному тарифу за имеющих право на досрочное назначение пенсии по старости педагогических, медицинских и творческих работников (подп. 19-21 п. 1 ст. 27 Закона о трудовых пенсиях и пп. 19-21 ч. 1 ст. 30 Закона о страховых пенсиях). Пенсия им назначается без требования данных о специальной оценке рабочих мест. Выпадающие доходы ПФР на финансирование досрочных пенсий указанным категориям работников возмещаются из федерального бюджета.

Согласно ст. 32 Закона о страховых пенсиях в полном объеме сохраняется право на досрочное назначение пенсий всех категорий граждан, указанных в ст. 28 Закона о трудовых пенсиях (многодетных матерей, родителей и опекунов инвалидов с детства и др.)¹⁴.

1.3 Нормативно-правовое регулирование пенсионного обеспечения

Пенсионное обеспечение в Российской Федерации регламентируется це-

¹³ Слепов А.Н. Спецоценка условий труда вместо аттестации рабочих мест. Плюсы и минусы новых правил / А.Н. Слепов // Трудовые споры. – 2014. - № 2. – С. 38–46.

¹⁴ Азарова Е.А. Пенсионное законодательство / Е.А. Азарова // Хозяйство и право. – 2014. – № 6.

лым рядом законодательных актов. К числу законодательных актов, регулирующих отношения в сфере пенсионного обеспечения, относятся:

- Конституция Российской Федерации;
- Трудовой кодекс Российской Федерации (далее – ТК РФ);
- Налоговый кодекс Российской Федерации (далее – НК РФ);
- Федеральный закон от 15 декабря 2001 г. № 166-ФЗ «О государственном пенсионном обеспечении в Российской Федерации»;
- Федеральный закон от 15 декабря 2001 г. № 167-ФЗ «Об обязательном пенсионном страховании в Российской Федерации»;
- Федеральный закон от 1 апреля 1996 г. № 27-ФЗ «Об индивидуальном (персонифицированном) учете в системе обязательного пенсионного страхования»;
- Закон РФ от 12 февраля 1993 г. № 4468-1 «О пенсионном обеспечении лиц, проходивших военную службу, службу в органах внутренних дел, Государственной противопожарной службе, органах по контролю за оборотом наркотических средств и психотропных веществ, учреждениях и органах уголовно-исполнительной системы, и их семей»;
- Федеральный закон от 6 марта 2001 г. № 21-ФЗ «О выплате пенсий гражданам, выезжающим на постоянное жительство за пределы Российской Федерации»;
- Федеральный закон от 17 декабря 2001 г. № 173-ФЗ «О трудовых пенсиях в Российской Федерации»;
- Федеральный закон от 16 июля 1999 г. № 165-ФЗ «Об основах обязательного социального страхования»;
- Федеральный закон от 7 мая 1998 г. № 75-ФЗ «О негосударственных пенсионных фондах»;
- Федеральный закон от 24 июля 2002 г. № 111-ФЗ «Об инвестировании средств для финансирования накопительной части трудовой пенсии в Российской Федерации».

Конституция РФ является основным законом Российской Федерации.

Статья 7 Конституции РФ устанавливает, что в Российской Федерации создаются условия, обеспечивающие достойную жизнь, в том числе развивается система социальных служб, устанавливаются государственные пенсии, пособия и иные меры социальной защиты.

Федеральным законом «Об обязательном пенсионном страховании в РФ» устанавливаются обязательные организационные, правовые и финансовые основы обязательного пенсионного страхования в Российской Федерации. Правовое регулирование отношений данного закона направлено на создание правовых, экономических и организационных мер, обеспечивающих компенсацию заработка гражданам, которую они получают до установления им трудовой пенсии.

Действие Федерального закона «Об индивидуальном (персонифицированном) учете в системе обязательного пенсионного страхования» распространяется на те категории граждан, в отношении которых действует законодательство об обязательном пенсионном страховании, к ним относятся: физические лица – граждане Российской Федерации, осуществляющие трудовую деятельность, организации и индивидуальные предприниматели, осуществляющие выплаты физическим лицам. Закон устанавливает в отношении перечисленных категорий граждан организационные основы и принципы учета этих граждан, а основной целью индивидуального (персонифицированного) учета является создание условий для назначения трудовых пенсий в соответствии с результатами каждого застрахованного лица.

В соответствии с Федеральным законом «О государственном пенсионном обеспечении в РФ» пенсия по государственному пенсионному обеспечению выплачивается:

- федеральные государственные служащие;
- военнослужащие;
- участники Великой Отечественной войны;
- граждане, награжденные знаком «Жителю блокадного Ленинграда»;
- граждане, пострадавшие в результате радиационных или техногенных

катастроф;

– нетрудоспособные граждане.

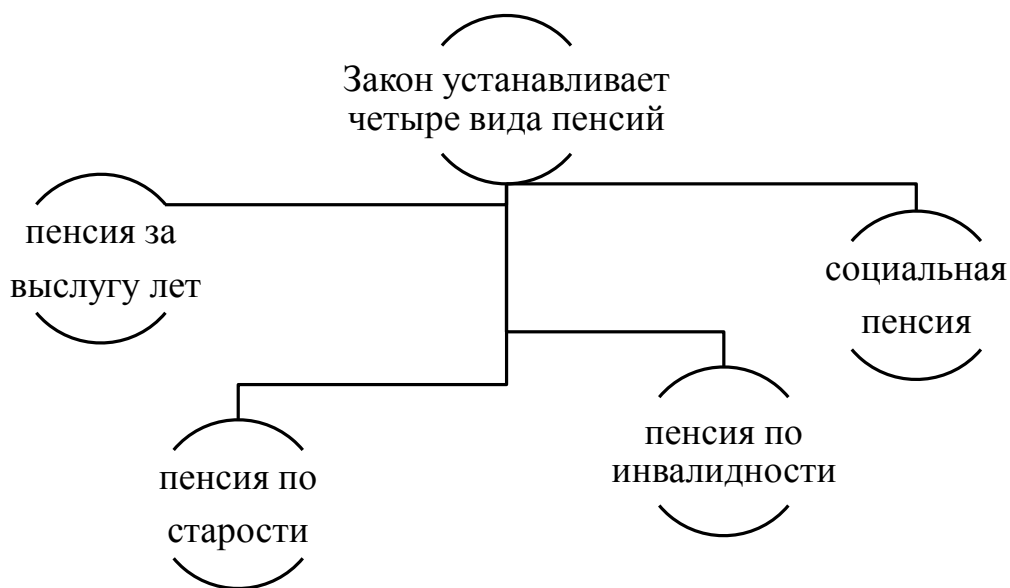


Рисунок 2 – Виды пенсий

Статья 1 Федерального закона «О пенсионном обеспечении лиц, проходивших военную службу, службу в органах внутренних дел, Государственной противопожарной службе, органах по контролю за оборотом наркотических средств и психотропных веществ, учреждениях и органах уголовно-исполнительной системы, и их семей» устанавливает перечень категорий лиц, которым в соответствии с законом может быть установлена пенсия. К ним относятся лица, проходившие военную службу в Вооруженных Силах РФ и объединенных Вооруженных силах Содружества Независимых Государств:

- лица, которые проходили военную службу в качестве офицеров, прапорщиков, мичманов;
- лица, которые проходили военную службу по контракту в качестве солдат, матросов, сержантов и старшин;
- лица офицерского состава, прапорщики и мичманы, проходившие военную службу в воинских формированиях СССР;
- лица рядового и начальствующего состава, проходившие службу в ор-

ганах внутренних дел Российской Федерации, бывшего СССР;

- лица, проходившие службу в государственной противопожарной службе;
- лица, проходившие службу в органах по контролю за оборотом наркотических средств и психотропных веществ;
- лица, проходившие службу в органах уголовно–исполнительной системы;

Члены семей перечисленных категорий лиц имеют право на получение пенсии в порядке, установленном законом.

Федеральный закон «О выплате пенсий гражданам, выезжающим на постоянное жительство за пределы Российской Федерации» устанавливает порядок пенсионного обеспечения граждан РФ, иностранных граждан и лиц без гражданства, имеющих право на пенсионное обеспечение в соответствии с законодательством РФ и выезжающих за пределы Российской Федерации.

Федеральный закон «О трудовых пенсиях в Российской Федерации» устанавливает порядок реализации прав граждан РФ на трудовые пенсии. Закон предусматривает три разновидности трудовой пенсии:

- трудовая пенсия по старости;
- трудовая пенсия по инвалидности;
- трудовая пенсия по случаю потери кормильца.

Право на выплату трудовой пенсии по старости имеют мужчины, достигшие возраста 60 лет, и женщины, достигшие возраста 55 лет. Условиями для назначения трудовой пенсии по инвалидности являются:

- наступление инвалидности;
- определенное медицинскими показаниями ограничение способности к трудовой деятельности III, II или I степени.

Трудовая пенсия по случаю потери кормильца выплачивается нетрудоспособным членам семьи умершего кормильца.

Федеральный закон «Об основах обязательного социального страхования» дополняет пенсионное законодательство в части обеспечения

трудоспособных граждан России в период их временной нетрудоспособности. К страховым случаям в соответствии с Федеральным законом «Об основах обязательного социального страхования» относятся:

- необходимость получения медицинской помощи;
- временная нетрудоспособность;
- трудовое увечье и профессиональное заболевание;
- материнство;
- инвалидность;
- наступление старости;
- потеря кормильца;
- признание безработным;
- смерть застрахованного лица или нетрудоспособных членов его семьи,

находящихся на его иждивении.

Федеральный закон «О негосударственных пенсионных фондах» регламентирует создание негосударственных пенсионных фондов и регулирует их деятельность по негосударственному пенсионному обеспечению, обязательному пенсионному страхованию и профессиональному пенсионному страхованию.

Федеральный закон «Об инвестировании средств для финансирования накопительной части трудовой пенсии в Российской Федерации» регулирует отношения по формированию и инвестированию средств пенсионных накоплений для финансирования выплаты накопительной части трудовой пенсии.

Налоговый кодекс РФ в ст. 213.1 устанавливает особенности определения налоговой базы по договорам негосударственного пенсионного обеспечения и договорам обязательного пенсионного страхования, заключаемым с негосударственными пенсионными фондами. В гл. 24 НК РФ содержатся положения, регламентирующие налогообложение в сфере обязательного пенсионного страхования.

Трудовой кодекс РФ устанавливает порядок исчисления стажа работы,

необходимого для определения страхового стажа, который дает право на трудовую пенсию.

Пенсионная система является одной из важнейших составляющих социальной политики во всех странах. Проблемы пенсионного обеспечения затрагивают не только людей старше трудоспособного возраста, но и интересы граждан, которые в настоящее время только получили работу или трудятся около 10 и более лет. Устойчивая функциональная пенсионная система – это залог стабильности в обществе.

Исключительная важность пенсионного обеспечения для нетрудоспособных лиц обусловлена тем, что пенсия, как правило, является единственным источником дохода. Размер будущей пенсии гражданина зависит от суммы страховых взносов, отраженных на индивидуальном лицевом счете. Чем больше начислений страховых взносов сделает работодатель, тем больше будет пенсия.

Пенсионное обеспечение в Российской Федерации регламентируется целым рядом нормативно-правовых документов и законодательных актов.

Согласно Федеральному закону № 400-ФЗ от 28 декабря 2013г. с 1 января 2015 г. в России введен новый порядок формирования пенсионных прав граждан и расчета размеров пенсии в системе обязательного пенсионного страхования. Внедрение новой пенсионной формулы будет проходить поэтапно 2015 г. по 2025 г. Перечислим основные положения применения этого подхода.

Во-первых, повышается заинтересованность и мотивация работников в получении полной официальной зарплаты, а не в «конвертах». Чем больше зарплата, тем больше будет начислено баллов. Устанавливается минимальное количество пенсионных баллов для выхода на пенсию. Так, для назначения страховой пенсии по старости в 2015 г. помимо достижения общеустановленного пенсионного возраста (55 лет для женщин, 60 лет для мужчин) требуется 6,6 пенсионных баллов и 6 лет страхового стажа. Постепенно минимально необходимые значения этих показателей будут повышены до 30 баллов и 15 лет.

Дополнительные баллы начисляются за выход на пенсию позже установленного пенсионного возраста.

Во-вторых, при выходе на пенсию все начисленные работнику баллы суммируются и умножаются на стоимость пенсионного балла в году оформления пенсии. На 1 января 2016г. стоимость пенсионного балла составила 74,27 руб.

В-третьих, для разных видов страховой пенсии предусмотрен индивидуальный размер фиксированной выплаты.

При выходе на пенсию позже установленного пенсионного возраста фиксированная выплата увеличивается.

В-четвертых, формирование пенсионных накоплений является добровольным. Граждане 1967 года рождения и моложе могут сделать выбор: продолжать формирование накопительной пенсии или направить все взносы работодателей на страховую пенсию. Пенсионные баллы не начисляются из взносов на накопительную пенсию, поэтому ее сохранение уменьшает страховую пенсию и наоборот. Такой подход к расчету пенсионных выплат предполагает рост пенсий нынешних пенсионеров.

2 АНАЛИЗ ОРГАНИЗАЦИИ ПЕНСИОННОГО ОБЕСПЕЧЕНИЯ НАСЕЛЕНИЯ НА ПРИМЕРЕ УПРАВЛЕНИЯ ПЕНСИОННОГО ФОНДА РФ В Г. РАЙЧИХИНСКЕ

2.1 Организационно-экономическая характеристика Управления Пенсионного фонда РФ в г. Райчихинске

Управление Пенсионного фонда Российской Федерации в городе Райчихинске Амурской области создано постановлением Правления Пенсионного фонда Российской Федерации от 04.06.2001 г. № 93.

Место нахождения и юридический адрес: Российская Федерация, Амурская область, г. Райчихинск, ул. Победа, дом 2. Управление создано без ограничения срока деятельности, зарегистрировано и включено в Единый государственный регистр предприятий и организаций (ЕГРПО) органом государственной регистрации – Межрайонной инспекцией МНС России № 2 по Амурской области за № 1022800874282 17 декабря 2002 г.

Целью создания УПФР является создание Единой пенсионной системы на местах.

Управление в своей деятельности руководствуется Конституцией Российской Федерации, федеральными законами и иными нормативными правовыми актами Российской Федерации, Положением о Пенсионном фонде Российской Федерации, утвержденным постановлением Верховного Совета Российской Федерации от 27.12.1991 г. № 2122-1, решениями Правления ПФР, Исполнительной дирекции ПФР и Отделения ПФР по Амурской области, а также Положением об Управлении Пенсионного фонда РФ в городе Райчихинске Амурской области.

Управление является юридическим лицом и имеет право открывать расчетные и иные счета в любых финансово–кредитных учреждениях, имеет самостоятельный баланс, круглую печать.

Учредитель Управления – Пенсионный фонд Российской Федерации. Управление входит в структуру Пенсионного фонда Российской Федерации и непосредственно подчиняется Отделению Пенсионного фонда Российской Федерации в г. Райчихинске Амурской области.

Федерации по Амурской области.

Основным финансовым документом Управления является его бюджет, формирование которого осуществляется в порядке и на условиях, предусмотренных Бюджетным Кодексом РФ.

Управление выплачивает в бюджет установленные налоги и прочие обязательные платежи в соответствии с действующим законодательством РФ.

Предметом деятельности УПФР является:

- выявление, регистрация и учет в установленном порядке плательщиков страховых взносов в ПФР в соответствии с действующим законодательством;

- ведение государственного банка данных по всем категориям плательщиков взносов в ПФР, получателей пенсий и социальных выплат;

- организацию и ведение индивидуального (персонифицированного) учета сведений о застрахованных лицах для целей государственного пенсионного страхования;

- организацию работы по учету поступления части единого социального налога в ПФР, аккумуляции взносов, а также контроль за их своевременным и полным поступлением в систему государственного пенсионного страхования с учетом данных индивидуального (персонифицированного) учета;

- своевременное назначение (перерасчет) пенсий и других выплат, отнесенных законодательством к компетенции ПФР;

- ведение базы данных по пенсионерам и получателям ежемесячной денежной выплаты (ЕДВ);

- прием граждан, рассмотрение их обращений, заявлений и жалоб по вопросам, относящимся к компетенции Управления, принятие по ним соответствующих мер;

- ведение разъяснительной работы по вопросам, входящим в компетенцию ПФР.

По состоянию на 1 января 2015 года общая численность застрахованных лиц, состоящих на учете в Управлении 12323 человек.

Руководство Управлением осуществляет начальник, который назначается

на должность приказом управляющего Отделением ПФР по Амурской области.

Начальник без доверенности действует от имени Управления, представляет его в различных организациях и учреждениях, заключает договоры, выдает доверенности, открывает в банках расчетные счета, издает в пределах своей компетенции приказы и распоряжения, обязательные для исполнения работников. В соответствии с Трудовым кодексом РФ принимает на работу и увольняет работников управления, принимает меры поощрения и налагает взыскание на работников. Распоряжается в установленном порядке имуществом и денежными средствами учреждения, обеспечивает планирование и осуществление хозяйственной деятельности, организует учет и отчетность, несет ответственность за результаты деятельности Управления.

Штат управления состоит из 63 человек, из них:

- начальник управления – 1;
- заместитель начальника Управления – 1;
- заместитель начальника Управления – начальник отдела ПУ и ВСЗ –
- главный юрисконсульт – 1;
- главный специалист по кадрам и делопроизводству – 1;
- отдел учета поступления и расходования средств – 3;
- отдел назначения, перерасчета пенсий и социальных выплат – 7;
- клиентская служба – 7;
- отдел персонифицированного учета и взаимодействия со страхователями и застрахованными лицами – 8;
- группа по оценки пенсионных прав застрахованных лиц – 2;
- группа автоматизации – 2;
- отдел ПФР в Завитинском районе – 13;
- отдел ПФР в Михайловском районе – 13;
- административно – хозяйственная группа – 2.

Учреждение имеет линейно-функциональную структуру управления с преобладанием вертикальных связей. Организационная структура Управления выражает сложившиеся отношения подчиненности и функционального

соответствия. На предприятии можно выделить 2 уровня и 7 звеньев управления. Тип структуры иерархический.

Управление осуществляется начальником, его заместителями и начальниками структурных подразделений.

Организационная структура Управления Пенсионного фонда в г. Райчихинске показана на рисунке 3.



Рисунок 3 – Организационная структура Управления Пенсионного фонда в г. Райчихинске Амурской области

Начальник на основе единоначалия организует всю работу коллектива Управления и несет полную ответственность за деятельность учреждения. Устанавливает точную ответственность должностных лиц за состояние дел на порученном участке работы и выполнение определенных заданий.

Главные функции всех специалистов Управления закреплены в должностных инструкциях.

Основная деятельность Управления направлена на защиту интересов получателей пенсии и иных социальных выплат, что связано с качественным и своевременным назначением (перерасчетом) пенсий и ежемесячных денежных выплат, сбором и обработкой индивидуальных сведений о страховом стаже, заработке, об уплаченных и поступивших страховых взносах застрахованных лиц, проверкой их достоверности.

Управление, как систему, характеризуют входы, обработка и преобразование входов и выходов. На входе предприятие взаимодействует с окружающей средой по вопросам назначения, перерасчета пенсий (других выплат, отнесенных законодательством к компетенции ПФР), приема индивидуальных сведений о страховом стаже и страховых взносах, по поводу получения платежей за предоставленные услуги, заключения договоров, получения информации и т.д.

В дальнейшем осуществляется обработка этих входов, преобразование их в выход в окружающую среду. Анализ и планирование процесса преобразования является механизмом управления внутренней средой учреждения.

Существующую систему управления следует отнести к открытой системе, т.к. она имеет с внешней средой прямую и обратную связь.

В состав Управления входят два районных отдела – в Завитинском и Михайловском районах.

В их состав входят специалисты по назначению, перерасчету пенсий и оценки пенсионных прав застрахованных лиц и специалисты по персонифицированному учету и взаимодействию со страхователями и застрахованными лицами.

Основными задачами этих отделов является осуществление работы по ведению индивидуального (персонифицированного) учета сведений о застрахованных лицах, использование информационной базы персонифицированного учета для целей обязательного пенсионного страхования, назначение и перерасчет трудовых пенсий и пенсий по государственному пенсионному обеспечению, а также других выплат, отнесенных законодательством к компетенции ПФР.

2.2 Анализ основных показателей деятельности Управления Пенсионного фонда РФ в г. Райчихинске Амурской области

С помощью данных из отчета о деятельности Управления Пенсионного фонда в г. Райчихинске по вопросам назначения, перерасчета и выплаты пенсий проведем анализ основных показателей организации за три последних года.

Динамика количества пенсионеров, стоящих на учете в Управлении ПФР в г. Райчихинске, а также количества обратившихся граждан по различным вопросам, представлена на рисунке 4.

В течение анализируемого периода количество пенсионеров, стоящих на учете в Управлении ПФР в г. Райчихинске увеличилось на 62 человека и составило на 01.01.2015 г. 12323 человека.

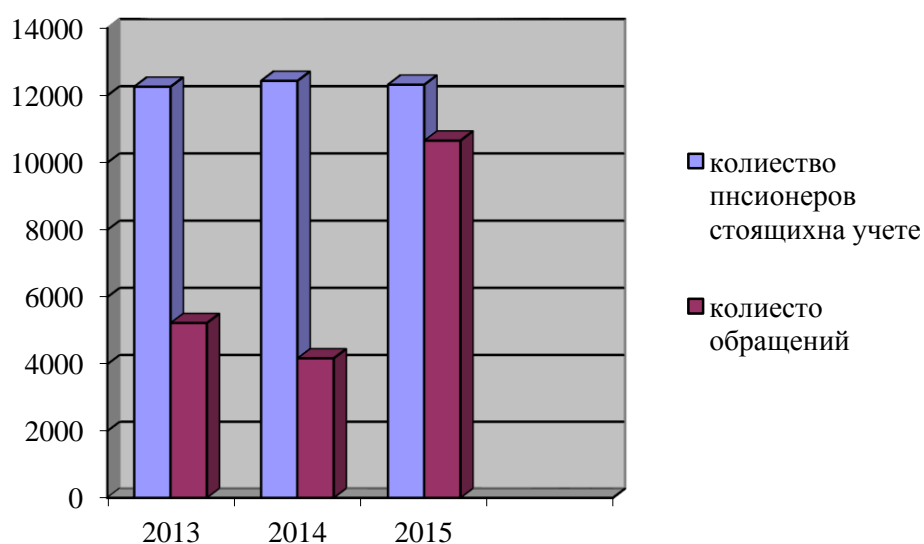


Рисунок 4 – Динамика количества пенсионеров, стоящих на учете в Управлении ПФР в г. Райчихинске, а также количества обратившихся граждан по различным вопросам 2013 – 2015 гг.

При этом, если в 2014 г. прирост количества стоящих на учете составлял 175 человек или 1,43 % к уровню 2013 г., то в 2015 г. наблюдалась чистая убыль этого показателя, заключающаяся в том, что число снявшихся по различным причинам с учета превысило количество вновь поставленных на 113 человек или 0,92 %.

Количество обратившихся в Управление ПФР в г. Райчихинске по различным вопросам граждан в 2015 году увеличилось на 5428 человек по сравнению с 2013г. и на 6482 человека по сравнению с 2014 г., прирост составляет 103,8 % и 155,2 % соответственно.

Сокращение численности стоящих на учете пенсионеров не характерно для большинства регионов России, т.к. этот показатель повсеместно растет. Однако, Амурская область, а именно город Райчихинск в силу своих социально-экономических условий переживает отток своих жителей, в том числе и пенсионного возраста, в другие регионы.

Проведем анализ динамики количества назначенных пенсий за 2013-2015 гг. по данным таблицы 1.

Таблица 1 – Анализ динамики количества назначенных пенсий за 2013-2015 гг.

Вид пенсий	2013 г.	2014 г.	2015 г.	Абсолютное отклонение 2015 г. (+,-)		Относительное отклонение 2015 г. (%)	
				от 2013 г.	от 2014 г.	от 2013 г.	от 2014 г.
По государственному обеспечению	444	340	204	-240	-136	-54,1	-40
Трудовая пенсия, в том числе:	1097	754	921	-176	+167	-16	+22,1
по старости	610	506	697	+87	+191	+14,3	+37,7
по инвалидности	229	139	140	-89	+1	-38,9	+0,7
по случаю потери кормильца	258	109	84	-174	-25	-67,4	-23
Всего	1541	1094	1125	-416	31	-27	+2,8

Проведя анализ динамики количества назначенных пенсий Управлением ПФР в г. Райчихинске за период с 2013 г. по 2015 г., можно сказать следующее: количество назначенных пенсий по государственному обеспечению в 2015 г. снизилось по отношению к 2013 г. на 240 единиц (54,1 %) и на 136 единиц (40 %) по отношению к 2014 г.

Количество пенсий, назначенных по случаю потери кормильца снижалось в течение всего анализируемого периода – на 149 единиц (57,7 %) в 2014 г. и

еще на 25 единиц (23 %) в 2015 г., таким образом, в 2015 г. было назначено 84 пенсии, что на 174 пенсии (67,4 %) меньше, чем в 2013 г.

В 2015 г. было назначено 140 пенсий по инвалидности, что на 89 пенсий или 38,9 % меньше, чем в 2013 г. и на 1 единицу (0,7 %) больше, чем в 2014 г.

Снижение количества назначенных пенсии по инвалидности и СПК произошло по следующим причинам: в связи с достижением пенсионного возраста и переводом получателей пенсии по инвалидности в категорию пенсионеров, получающих трудовую пенсию по причине не прохождения МСЭ, достижении 18-23-летнего возраста.

Количество пенсий, назначенных по старости, в 2015 г. составило 697, что оказалось выше этого же показателя за 2013 г. на 87 единиц (14,3 %) и на 191 единицу (37,7 %) за 2014 г.

В 2014 г. было назначено 754 трудовых пенсий, что на 343 пенсий меньше чем в 2013 г., однако в 2015 г. этот показатель увеличился на 167 единиц или 22,1 %.

Таким образом, в 2015 году общее число назначенных пенсий составило 1125, что на 416 единиц или 27 % меньше по сравнению с 2013 г. и на 31 единицу (2,8 %) больше чем в 2014 г.

Проанализируем структуру пенсий, назначенных Управлением ПФР в г. Райчихинске за 2013-2015 гг.

Таблица 2 – Структура пенсий, назначенных Управлением ПФР в г. Райчихинске за 2013-2015 гг.

Вид пенсий	2013 г.		2014 г.		2015 г.		Абсолютное отклонение уд. веса 2015 г.	
	ед.	уд. вес, %	ед.	уд. вес, %	ед.	уд. вес, %	от 2013 г.	от 2014 г.
По государственному обеспечению	444	28,8	340	31,1	204	18,1	-10,7	-13
Трудовая пенсия, в том числе:	1097	71,2	754	68,9	921	81,9	+10,7	+13
по старости	610	39,6	506	46,3	697	62	+22,4	+15,7
по инвалидности	229	14,9	139	12,7	140	12,4	-2,5	-0,3

по случаю потери кормильца	258	16,7	109	9,9	84	7,5	-9,2	-2,4
Всего	1541	100	1094	100	1125	100	-	-

Рассматривая структуру назначенных пенсий, можно сказать следующее, что в 2013 г. наибольший удельный вес в общем количестве назначенных пенсий составили трудовые пенсии – 71,2 %, а именно пенсии по старости – 39,6 %, по инвалидности – 14,9 %, по случаю потери кормильца – 16,7 %, пенсии по государственному обеспечению составляют 28,8 % от общего числа.

Аналогичную картину мы видим в 2014 г. и 2015 г.

В 2014 г. трудовые пенсии составили 68,9 %, в том числе по старости – 46,3 %, по инвалидности – 12,7 %, по случаю потери кормильца – 9,9 %, на пенсии по государственному обеспечению приходится 31,1 % от общего числа назначенных пенсий. В 2015 г. трудовые пенсии занимают 81,9 % удельного веса назначенных пенсий, из них на пенсии по старости приходится 62 %, по инвалидности – 12,4 %, по случаю потери кормильца – 7,5 %, пенсии по государственному обеспечению составляют 18,1 %.

Анализируя данные таблицы, мы видим, что удельный вес трудовых пенсий в 2015 г. увеличился на 10,7 % по сравнению с 2013 г. и на 13 % по сравнению с 2014 г. На это в большей степени повлияла пенсия по старости, так в 2015 г. ее удельный вес вырос на 22,4 % относительно 2013 г. и на 15,7 % относительно 2014 г. Однако, удельный вес пенсии по инвалидности в 2015 г. снизился на 2,5 % и на 0,3 % сравнительно 2013 г. и 2014 г. Аналогичная ситуация наблюдается при анализе удельного веса пенсии по случаю потери кормильца – в 2014 г. он уменьшился на 6,8 %, а в 2015 г. – на 2,4 %. Данное изменение произошло за счет значительного улучшения в настоящее время условий труда на производстве, повышенному вниманию к технике безопасности. Доля пенсий по государственному обеспечению в 2015 г. снизилась на 10,7 % относительно 2013 г. и на 13 % относительно 2014 г.

Среди граждан, обратившихся в Управление ПФР в г. Райчихинске за назначением трудовой пенсии, были и те, которым по различным причинам

пенсии не были назначены. Основаниями отказа в назначении трудовых пенсий могли послужить:

- не представлены заявителем документы;
- не представлены индивидуальные сведения страхователем;
- иные причины.

Исходя из выше изложенного, более подробно проанализируем причины отказа в назначении трудовых пенсий за 2013-2014 гг.

Таблица 3 – Причины отказа в назначении трудовых пенсий Управлением ПФР в г. Райчихинске за 2013-2014 гг.

Показатель	2013 г.		2014 г.		Абсолютное отклонение (+, -)	
	ед.	уд. вес, %	ед.	уд. вес, %	ед.	уд. вес
Количество не назначенных трудовых пенсий, в том числе по причинам:	46	100	41	100	-5	-
не предъявлены документы заявителем	15	32,6	7	17,1	-8	-15,5
не представлены индивидуальные сведения страхователем	7	15,2	6	14,6	-1	-0,6
по иным причинам	24	52,2	28	68,3	+4	+16,1

Согласно данным, представленным в таблице 3, количество не назначенных трудовых пенсий за 2013-2014 года снизилось с 46 до 41 единицы. По причинам не предоставления документов заявителем количество отказов сократилось на 8 единиц. Незначительное снижение показателя (на 1 единицу) наблюдается по причинам не предоставления индивидуальных сведений страхователем, изменение его удельного веса составило 0,6 %.

Наибольший удельный вес причин отказа в назначении трудовых пенсий приходится на иные причины, это 52,2 % в 2013 г. и 68,3 % в 2014 г. К ним можно отнести такие причины как: не выработан трудовой стаж, не выработан стаж на соответствующих видах работ, нет права на выплату и др. Меняющееся пенсионное законодательство предусматривает систематическое проведение

перерасчетов пенсий. Это одна из важнейших составляющих работы Управления ПФР в г. Райчихинске Амурской области.

В 2013-2015 гг. перерасчеты пенсий Управлением ПФР в г. Райчихинске проводились по следующим основаниям:

– в случаях достижения пенсионером возраста 80 лет, изменения степени ограничения способности к трудовой деятельности, количества не трудоспособных членов семьи или категории получателей трудовой пенсии по случаю потери кормильца, а также наличия необходимого стажа работы в районах Крайнего Севера и приравненных к ним местностях и страхового стажа (п. 2 ст. 17 Федерального закона от 17.12.2001 № 173 – ФЗ (ред. от 01.03.2015 г.) «О трудовых пенсиях в Российской Федерации»);

– по заявлению лиц, осуществляющих работу и (или) иную деятельность, которые предусмотрены ст. 10 Закона № 173 – ФЗ, не менее чем в течение 12 полных месяцев со дня назначения трудовой пенсии по инвалидности либо со дня предыдущего перерасчета размера указанной части соответствующей трудовой пенсии (п. 3 ст. 17 Закона № 173-ФЗ);

– в связи с оценкой пенсионных прав застрахованных лиц (ст. 30 Закона № 173-ФЗ);

– в связи с изменением степени ограничения способности к трудовой деятельности, причины инвалидности, количества нетрудоспособных членов семьи, находящихся на иждивении пенсионера, категории нетрудоспособного члена семьи умершего кормильца, а также в связи с изменением условий назначения социальной пенсии (п. 2 ст. 22 Закона № 166-ФЗ).

Проанализируем динамику и структуру проведенных перерасчетов Управление ПФР в г. Райчихинске Амурской области. Данные представим в виде таблицы 4.

Таблица 4 – Динамика и структура проведенных перерасчетов пенсий

Показатель	2013 г.		2014 г.		2015 г.		Прирост, %	
	ед.	уд. вес, %	ед.	уд. вес, %	ед.	уд. вес, %	2014 г. к 2013 г.	2015 г. к 2014 г.

Количество проведенных перерасчетов всего, в том числе по причинам:	2423	100	2183	1000	1195	100	-9,9	-45,3
п. 2 ст. 17 Закона от 17.12.01. № 73-ФЗ	758	31,3	574	26,3	113	9,4	-24,3	-80,3
п. 3 ст. 17 Закона от 17.12.01. № 173-ФЗ	1544	63,7	1312	60,1	970	81,2	-15,0	-26,1
ст. 30 Закона от 17.12.01. № 173-ФЗ	118	4,9	290	13,5	100	8,4	+145,8	-65,5
п. 2 ст. 22 Закона от 15.12.01. № 166-ФЗ	3	0,1	7	0,1	12	1,0	+133,3	+71,4

Таким образом, основная часть перерасчетов пенсий (63,7 % в 2013 г., 60,1 % в 2014 г. и 81,2 % в 2015 г.) проводилась по заявлению лиц, осуществляющих работу и (или) иную деятельность, которые предусмотрены ст. 10 Закона № 173-ФЗ, не менее чем в течение 12 полных месяцев со дня назначения трудовой пенсии по инвалидности либо со дня предыдущего перерасчета размера указанной части соответствующей трудовой пенсии (п. 3 ст. 17 Закона № 173-ФЗ). При этом снижение количества проведенных на этом основании перерасчетов пенсий составило 15,0 % в 2014 г. и 26,1 % в 2015 г. Таким образом, за анализируемый период количество перерасчетов по этому основанию снизилось в 1,6 раза.

Значительное количество перерасчетов было связано также со случаями достижения пенсионером возраста 80 лет, изменения степени ограничения способности к трудовой деятельности, количества не трудоспособных членов семьи или категории получателей трудовой пенсии по случаю потери кормильца, а также наличия необходимого стажа работы в районах Крайнего Севера и приравненных к ним местностях и страхового стажа (п. 2 ст. 17 Федерального закона от 17.12.2001 № 173-ФЗ). Количество проведенных по этому основанию перерасчетов уменьшилось на 24,3 % в 2014 г. и на 80,3 % в 2015 г., а доля этого вида перерасчетов снизилась с 31,3 % в 2013 г. до 9,4 % в 2015 г.

В связи с оценкой пенсионных прав застрахованных лиц (ст. 30 Закона № 173-ФЗ) в 2014 г. было проведено 290 перерасчетов, что на 172 перерасчета

больше чем в 2013 г. и на 190 меньше чем в 2015 г.

В связи с изменением степени ограничения способности к трудовой деятельности, причины инвалидности, количества нетрудоспособных членов семьи, находящихся на иждивении пенсионера, категории нетрудоспособного члена семьи умершего кормильца, а также в связи с изменением условий назначения социальной пенсии (п. 2 ст. 22 Закона № 166-ФЗ) прирост перерасчетов пенсии составил 133,3 % в 2014 г. и 71,4 % в 2015 г. Таким образом, за три года количество перерасчетов по этому основанию выросло в 4 раза.

Важным показателем качества работы территориальных органов ПФР и удовлетворенности рядовых граждан является количество предъявленных пенсионерами исков по вопросам применения пенсионного законодательства.

Управлению ПФР в г. Райчихинске за 2013-2015 гг. пенсионерами было предъявлено 25 исков. При этом удовлетворено – 15 исков, отказано, прекращено производство в 10 случаях. Таким образом, Управлением ПФР были допущены нарушения в применении норм пенсионного законодательства. Данные нарушения могли быть допущены не намеренно, а в силу разночтений в применении нового пенсионного законодательства.

2.3 Анализ доходов бюджета Управления Пенсионного фонда РФ в г. Райчихинске Амурской области

Плановые показатели доходной части бюджета Управления утверждаются приказом Отделения Пенсионного фонда РФ по Амурской области и их выполнение является приоритетным показателем деятельности Управления ПФР в г. Райчихинске.

Формирование доходной части бюджета на 2013-2015 гг. региональными отделениями ПФР осуществлялось в соответствии с федеральным законом от 15 декабря 2001 г. № 167-ФЗ «Об обязательном пенсионном страховании в Российской Федерации».

Согласно ст. 17 указанного закона бюджет Пенсионного фонда Российской Федерации формируется за счет:

- страховых взносов;
- средств федерального бюджета;
- сумм пеней и иных финансовых санкций;
- доходов от размещения (инвестирования) временно свободных средств обязательного пенсионного страхования;
- добровольных взносов физических лиц и организаций, уплачиваемых ими не в качестве страхователей или застрахованных лиц.

Динамика доходов Управления ПФР в г. Райчихинске Амурской области за 2013-2015 гг. представлена на рисунке 5.

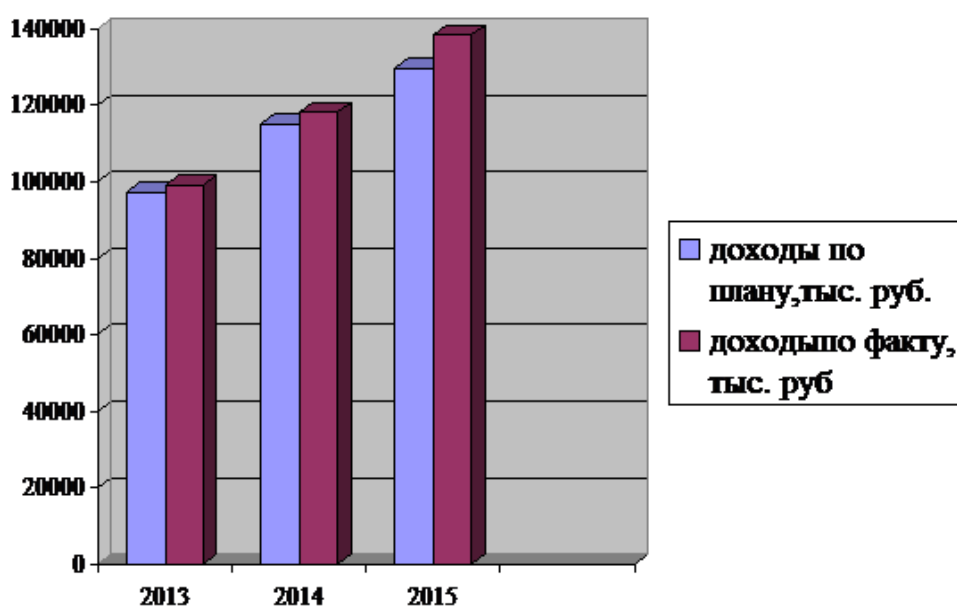


Рисунок 5 – Динамика доходов Управления ПФР в г. Райчихинске Амурской области за 2013-2015 гг.

Согласно представленным данным, в 2013 г. плановые доходы бюджета Управления ПФР составили 97326,6 тыс. руб. Фактические показатели за этот же год составили 99035,4 тыс. руб. (процент выполнения плана составил 101,7 %).

В 2014 г. доходы по плану были увеличены на 17704,6 тыс. руб. или на 18,2 % по сравнению с 2013 г. и составили 115031,2 тыс. руб. Фактические поступления доходов составили 118121 тыс. руб., что позволило перевыполнить плановые показатели на 2,7 %.

Экономический рост, повышение заработной платы работников, увеличение количества действующих предприятий и другие положительные тенденции в экономике региона способствовали тому, что в 2015 г. плановое задание по доходам было увеличено по отношению к 2014 г. на 14577,9 тыс. руб. или 12,7 % и составило 129609,1 тыс. руб. Фактические показатели за 2015 г. составляют 138462,1 тыс. руб., что позволило выполнить план на 106,8 %.

Проанализируем плановую структуру доходной части бюджета Управления ПФР в г. Райчихинске за 2013-2015 гг. результаты анализа представим в таблице 5.

Таблица 5 – Плановая структура доходной части Управления ПФР в г. Райчихинске за 2013-2015 гг.

Показатель	2013 г.		2014 г.		2015 г.		Прирост, %	
	ед.	уд. вес, %	ед.	уд. вес, %	ед.	уд. вес, %	2014 г. к 2013 г.	2015 г. к 2014 г.
Страховые взносы на обязательное пенсионное страхование, направляемые на страховую часть трудовой пенсии	85223,3	87,56	92597,9	80,50	100748,7	77,73	8,7	8,8
Страховые взносы в виде фиксированного платежа, направляемые на страховую часть трудовой пенсии	723,4	0,74	1372,6	1,19	2561,1	1,98	89,7	86,6
Страховые взносы на обязательное пенсионное стра-	11057,3	11,36	20648	17,95	25563,2	19,72	86,7	23,8

хование, направляемые на накопитель- ную часть тру- довой пенсии								
Страховые взносы в виде фиксированно- го платежа, направляемые на накопитель- ную часть тру- довой пенсии	211,7	0,22	347,9	0,30	667	0,51	64,3	91,7
Недоимка, пени и иные финан- совые санкции по взносам в ПФ	108,1	0,11	59,9	0,05	62,9	0,05	- 44,5	5,0
Единый мини- мальный налог, зачисляемый в бюджет ПФ	2,8	0,01	4,9	0,01	6,2	0,01	75	26,3 5
Всего доходов	97326, 6	100	115031, 2	100	129609, 1	100	18,2	12,7

Согласно представленным данным, более 70 % плановых доходов Управления – это страховые взносы на обязательное пенсионное страхование, направляемые на страховую часть трудовой пенсии. Доля этого источника в запланированных доходах составила 87,56 % в 2013 г., 80,5 % в 2014 г. и 77,73 % в 2015 г. Объемы взносов, направляемых на страховую часть трудовой пенсии, согласно плану, в 2014 г. должны были увеличиться на 8,7 %, в 2015 г. – на 8,8 %, однако их доля в общей структуре доходов снизилась на 7,06 % в 2014 г. и на 2,77 % в 2015 г.

Страховые взносы на обязательное пенсионное страхование, направляемые на накопительную часть трудовой пенсии, согласно плану, должны были увеличиться в течение всего анализируемого периода на 9590,7 тыс. руб. (86,7 %) в 2014 г. и на 4915,2 тыс. руб. (или 23,8 %) в 2015 г.

Рост плановых показателей за 2013-2015 гг. был обусловлен улучшением

экономической ситуации в регионе и отчасти ростом заработной платы работников, однако гораздо более важным фактором стало повышения в 2014 г. тарифной ставки на финансирование накопительной части пенсии для лиц 1967 года рождения и моложе с 4 % до 6 %.

Кроме страховых взносов на обязательное пенсионное страхование, направляемых на накопительную и страховую части трудовой пенсии, в бюджет Управления ПФР в г. Райчихинске в 2013-2015 гг. планировались поступления:

– страховых взносов в виде фиксированного платежа, направляемых на страховую и накопительную части трудовой пенсии;

– недоимок, пеней и финансовых санкций;

– единого минимального налога.

Совокупная доля этих источников доходов составила менее 2,6 %.

Проанализируем фактические поступления доходов в бюджет Управления ПФР в г. Райчихинске.

Таблица 6 – Фактические поступления доходов в бюджет Управления ПФР в г. Райчихинске Амурской области за 2013-2015 гг.

Показатель	2013 г.		2014 г.		2015 г.		Прирост, %	
	ед.	уд. вес, %	ед.	уд. вес, %	ед.	уд. вес, %	2014 г. к 2013 г.	2015 г. к 2014 г.
1	2	3	4	5	6	7	8	9
Страховые взносы на обязательное пенсионное страхование, направляемые на страховую часть трудовой пенсии	86501,6	87,34	95931,4	81,2	109110,8	78,8	10,9	13,7

Продолжение таблицы 6

1	2	3	4	5	6	7	8	9
Страховые	754,5	0,76	1402,8	1,19	2689,2	1,94	85,9	91,7

взносы в виде фиксированного платежа, направляемые на страховую часть трудовой пенсии									
Страховые взносы на обязательное пенсионное страхование, направляемые на накопительную часть трудовой пенсии	11455,4	11,57	20379,6	17,25	25921,1	18,71	77,9	27,2	
Страховые взносы в виде фиксированного платежа, направляемые на накопительную часть трудовой пенсии	202,0	0,2	340,2	0,29	667,3	0,48	68,4	96,1	
Недоимка, пени и иные финансовые санкции по взносам в ПФ	109,2	0,11	58,9	0,05	63,2	0,05	- 46,1	7,3	
Прочие доходы	9,8	0,01	3,0	0,01	4,2	0,01	- 69,2	40	
Единый минимальный налог, зачисляемый в бюджет ПФ	2,9	0,01	5,1	0,01	6,3	0,01	75,9	23,5	
Всего доходов	99035,4	100,0	118121	100,0	138462,1	100,0	19,3	17,2	

Таким образом, структура фактических доходов Управления ПФР в г. Райчихинске существенно не отличается от плановых – около 99 % всех доходов приходится на взносы, на обязательное пенсионное страхование, направляемые на страховую и накопительную части трудовой пенсии. В 2014 г. прирост этих доходов составил 10,9 % и 77,9 % соответственно на страховую и накопи-

тельную части, в 2015 г. эти же показатели выросли на 13,7 % и 27,2 %.

Также выросли и страховые взносы в виде фиксированного платежа, направляемые на страховую и накопительную части трудовой пенсии: в 2014 г. – на 85,9 % и 68,4 % соответственно, в 2015 г. прирост доходов составил 91,7 % и 96,1 %.

Положительной тенденцией стал в 2015 г. хоть и не значительный, но все-таки рост некоторых видов доходов, доля которых в общей структуре бюджета Управления ПФР в г. Райчихинске пока остается не существенной.

Так, в 2015 г.:

- в 1,1 раза по сравнению с 2014 г. выросли поступления от взысканных недоимок, штрафов, пеней и иных финансовых санкций;
- в 1,4 раза увеличились прочие доходы;
- в 1,2 раза выросли поступления Единого минимального налога, зачисляемые в бюджет ПФ.

Поступления этих доходов возможны только при эффективной работе самого Управления ПФР в г. Райчихинске, активном взаимодействии с должниками, поиске дополнительных источников доходов. Именно поэтому их рост так важен для оценки качества работы Управления.

Таким образом, общая сумма полученных доходов за анализируемый период Управлением ПФР в 2014 г. выросла на 19,3 %, в 2015 г. – на 17,2 %.

Анализ выполнения плановых показателей доходной части бюджета Управления ПФР в г. Райчихинске за 2013-2015 гг. приведен в таблице 7.

Таблица 7 – Выполнение плана по привлечению доходов бюджета Управления ПФР в г. Райчихинске за 2013-2015 гг.

в процентах

Показатель	2013 г.	2014 г.	2015 г.	Абсолютное отклонение (+, –)	
				2014 г. к 2013 г.	2015 г. к 2014 г.
1	2	3	4	5	6

Страховые взносы на обязательное пенсионное страхование, направляемые на страховую часть трудовой пенсии	101,5	103,5	108,3	2,0	4,8
Страховые взносы в виде фиксированного платежа, направляемые на страховую часть трудовой пенсии	104,3	102,2	105,0	-2,1	2,8
Страховые взносы на обязательное пенсионное страхование, направляемые на накопительную часть трудовой пенсии	103,6	98,7	101,4	-4,9	2,7
Страховые взносы в виде фиксированного платежа, направляемые на накопительную часть трудовой пенсии	95,4	97,8	100,1	2,4	2,3
Недоимка, пени и иные финансовые санкции по взносам в ПФ	101,0	98,3	100,5	-2,7	2,2

Продолжение таблицы 7

1	2	3	4	5	6
Прочие доходы	100,0	100,0	100,0	-	-
Единый минимальный налог, зачисляемый в бюджет ПФ	103,6	104,1	101,7	0,5	-2,4
Всего доходов	101,8	102,7	106,8	0,9	4,1

Таким образом, план по доходам был перевыполнен в 2013 г. на 1,8 %, в 2014 г. – на 2,7 %, в 2015 г. – на 6,8 %.

Наряду с этим, в течение анализируемого периода не выполнен план в полном объеме по следующим показателям:

– страховые взносы на обязательное пенсионное страхование, направляемые на накопительную часть трудовой пенсии в 2014 г. на 1,3 %;

– страховые взносы в виде фиксированного платежа, направляемые на накопительную часть трудовой пенсии в 2013 и 2014 г. на 4,6 % и на 2,2 соответственно;

– недоимка, пени и иные финансовые санкции по взносам в ПФ в 2014 г. – на 1,7 %.

По остальным статьям фактические поступления доходов превысили запланированные.

Для выполнения поставленного плана Управлением ПФР в г. Райчихинске были проведены следующие мероприятия:

– страхователям, имеющим задолженность по уплате страховых взносов, направлялись требования о необходимости погашения задолженности;

– на взыскание задолженности по уплате страховых взносов в принудительном порядке были направлены иски в Арбитражный суд по страхователям – работодателям;

– на взыскание задолженности по уплате страховых взносов в Службу судебных приставов направлялись решения и постановления;

– в целях информирования населения о проводимой в стране пенсионной реформе и о социальной значимости своевременной уплаты страховых взносов в Пенсионный фонд РФ проводится:

1) информационно–разъяснительная работа через средства массовой информации;

2) семинары со страхователями;

3) проводится информирование работников предприятий и организаций через консультационные пункты.

4) Регулярно проводится анализ по уплате страховых взносов.

Подводя итог, следует, что система финансирования пенсионного обеспечения в целом находится на хорошем уровне. Все основные доходные и расходные статьи бюджета выполнены. Основной проблемой формирования доходов бюджета Управления Пенсионного фонда России в городе Райчихинске Амурской области является сбор единого социального налога в части, идущей на пенсионное обеспечение, а также недофинансирование средств из бюджета субъекта РФ. Основные расходные статьи бюджета УПФР в городе Райчихинске финансируются в полном объеме. Вся работа Управления Пенсионного фонда направлена на реализацию концепции реформирования системы пенсионного обеспечения, на повышение качества жизни пенсионеров,

на улучшение взаимодействия с предприятиями и организациями всех форм собственности по выполнению требований пенсионного и налогового законодательства. С целью повышения размера пенсии будущих пенсионеров, по отношению к величине прожиточного минимума обеспечен ежедневный мониторинг платежей страховых взносов, пеней, штрафных санкции по видам платежей, строго соответствующим кодам бюджетной квалификации. В Управлении Пенсионного фонда РФ в последние годы большое внимание уделяется повышению качества обслуживания населения.

3 СОВЕРШЕНСТВОВАНИЕ ОРГАНИЗАЦИИ ПЕНСИОННОГО ОБЕСПЕЧЕНИЯ НАСЕЛЕНИЯ НА ПРИМЕРЕ УПРАВЛЕНИЯ ПЕНСИОННОГО ФОНДА РФ

3.1 Актуальные проблемы реализации пенсионной реформы

В настоящее время в России продолжается реализация пенсионной реформы, которая изначально была направлена на достижение долгосрочной финансовой сбалансированности пенсионной системы, повышение уровня пенсионного обеспечения граждан и формирование стабильного источника дополнительных доходов для инвестиций в социальную систему. Модернизация пенсионной системы заключается в постепенном переходе от чисто распределительной системы пенсионного обеспечения к распределительно-накопительной.

Определены следующие основные задачи реформирования в России государственной пенсионной системы:

- усиление страховых принципов в перераспределении средств Пенсионного фонда России (ПФР);
- создание устойчивой бюджетно-финансовой системы государственного пенсионного обеспечения;
- оптимизация структуры расходов ПФР;
- ликвидация обязательств, которые не обеспечены уплаченными взносами и не имеют страховой характер;
- организация соответствия механизмов учета пенсионных прав застрахованных лиц и формирования пенсионных обязательств ПФР, исходя из обеспечения сбалансированности его бюджета.

Основными факторами, определившими необходимость проведения пенсионной реформы в России, являются:

- растущая финансовая нагрузка ПФР в связи с диспропорциями бюджета, которые обусловлены снижением доли обязательных отчислений в доходах фонда и увеличением расходов на пенсионное обеспечение граждан;
- возрастающая зависимость ПФР от субсидий из федерального

бюджета;

- ухудшение демографической ситуации, которая обусловлена проблемой старения населения и сокращением числа работающих граждан;
- снижение размера пенсий и, как следствие, ухудшение социально-экономического положения пенсионеров;
- непрозрачность расчетов начисляемой пенсии в сравнении с другими видами пенсий (по выслуге лет, социальная пенсия и др.).
- слабое администрирование средств бюджета ПФР.

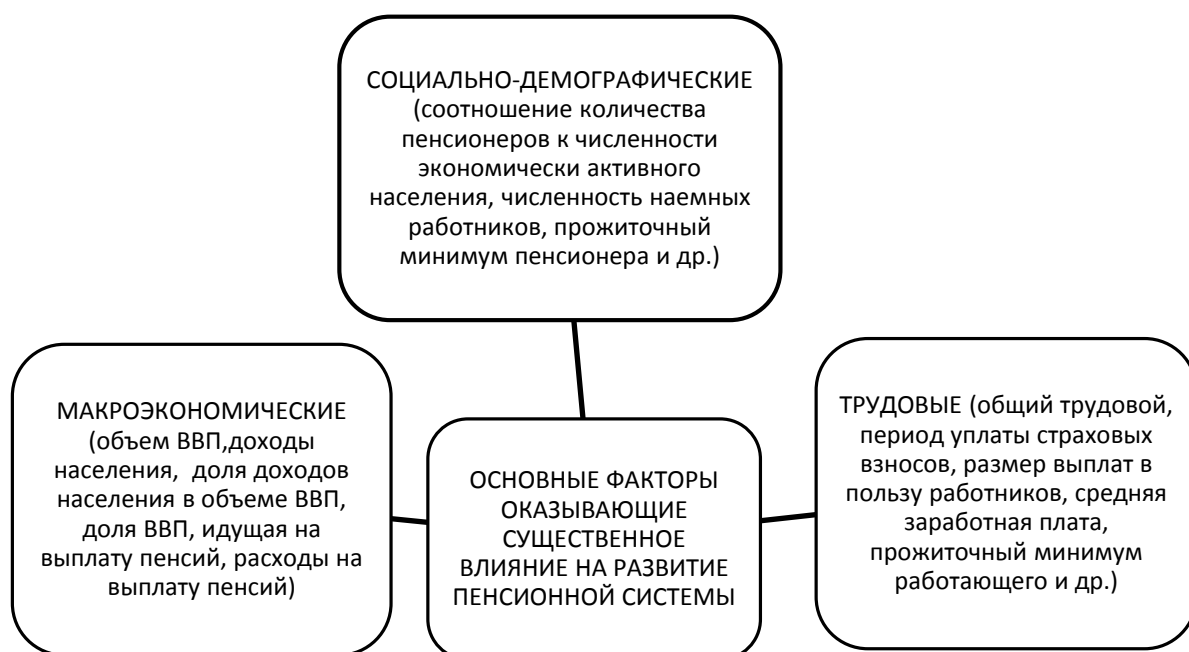


Рисунок 6 – Основные факторы оказывающие существенное влияние на развитие пенсионной системы¹⁵

С момента реализации пенсионной реформы пенсионная система России претерпела значительные изменения, которые отразились на состоянии пенсионного обеспечения граждан.

На современном этапе развития экономики основной целью финансовой политики государства в области пенсионного обеспечения является обеспечение базовой пенсией всех престарелых граждан, а также повышение

¹⁵ Мальцев Д.Б. Эффективность администрирования страховых взносов и перспективы развития пенсионной системы / Д.Б. Мальцев // Вестник Томского Государственного университета. – 2014. – № 1(25).

роли рыночных механизмов, направленных на выравнивание уровней потребления в интересах всех граждан – как включенных, так и не включенных в обязательную программу пенсионного обеспечения.

После усовершенствования в 2015 г. пенсионная система России организуется на страховых принципах, строится с учетом уровня прожиточного минимума граждан-пенсионеров, ориентирована на стимулирование накоплений пенсионных прав гражданами и направлена на прозрачность расчетов и доступность информации по пенсионному обеспечению будущих пенсионеров, кроме того в пенсионной системе установлены страховые взносы, а не выплаты.

За последние 20 лет в России проведено четыре реформы пенсионного законодательства, трижды изменялось налоговое законодательство и законодательство о социальных взносах. При этом проблемы пенсионного обеспечения не решены и коэффициент замещения (отношение средней пенсии к средней заработной плате) остается одним из самых низких среди стран, где пенсионная система охватывает все население.

В Российской Федерации просматривается такая тенденция: чем больше период и объем страховых отчислений за работающих граждан производится, тем больше размер обязательств Пенсионного фонда РФ перед будущими пенсионерами. При сокращении числа работников более молодого поколения, за которых в будущем будут уплачиваться страховые взносы, Пенсионный фонд РФ в дальнейшем не сможет располагать необходимыми доходными источниками для исполнения возросших обязательств перед предыдущим, более многочисленным поколением.

Для того, чтобы граждане, достигшие пенсионного возраста (55 лет – для женщин и 60 лет – для мужчин), обращались за назначением трудовой пенсии позже установленного пенсионного возраста, государство использует следующие методы:

– до 1 октября 2013 г. предлагалось вступить в программу софинансирования пенсионных накоплений, в этом случае за счет государства

вклады участников программы увеличивались в соотношении 1:4;

– предоставляется социальный налоговый вычет в сумме уплаченных налогоплательщиком в налоговом периоде пенсионных взносов по договору (договорам) негосударственного пенсионного обеспечения, заключенному (заключенным) налогоплательщиком с негосударственным пенсионным фондом (НПФ), в размере фактически произведенных расходов, но не более 120 тыс. руб.

– предоставляется социальный налоговый вычет в сумме уплаченных налогоплательщиком в налоговом периоде дополнительных страховых взносов на накопительную часть трудовой пенсии в рамках программы софинансирования пенсий в размере фактически произведенных расходов, но не более 120 тыс. руб.;

– с 2015 г. используются премиальные (повышающие) коэффициенты, которые увеличивают в разной степени фиксированную выплату и страховую пенсию за каждый год более позднего обращения за назначением страховой пенсии и пенсии по случаю потери кормильца.

Таким образом, государство пытается сократить количество граждан-пенсионеров и, тем самым, решить проблему роста обязательств ПФР в отношении таких граждан, предоставляя им возможность получать повышенную пенсию за более поздний срок выхода на пенсию¹⁶.

Для того, чтобы успешно функционировала накопительная система пенсионного обеспечения, необходимы следующие условия:

- экономическая стабильность;
- наличие и потенциал финансового рынка;
- развитие системы гарантирования вкладов;
- существование (организация) системы контроля субъектов, участвующих в управлении пенсионными накоплениями граждан;
- система стимулирования граждан к формированию ответственности за

¹⁶Одинокова Т.Д. Актуальные проблемы реализации пенсионной реформы в России / Т.Д. Одинокова // Известия иркутской государственной академии. – 2015. – № 3. – С. 485-494.

собственное пенсионное обеспечение.

В России реализуются многие условия, об этом свидетельствует принятие таких законодательных решений как акционирование и укрупнение НПФ, организация системы гарантирования пенсионных накоплений, стимулирование граждан к участию в системе софинансирования пенсий и др.

Есть как минимум три причины, которые создают проблемы для функционирования накопительного страхования – отсутствие свободных средств (ограничения ликвидности), недоверие к финансовым институтам и недостаток информации.

Несмотря на многие положительные моменты проводимой пенсионной реформы, остается ряд нерешенных проблем:

1 Незначительный рост экономической активности населения. По данным Федерального органа государственной статистики более 30 % граждан трудоспособного возраста предпочитают не работать и при увеличении трудового стажа, из этих граждан 20 % могут остаться без страховых пенсий, так как не платят взносы в ПФР.

2 Достаточно сильная зависимость бюджета ПФР от субсидий из федерального бюджета (в среднем 48,3 % от общей суммы поступлений), что ведет к появлению сомнений по выполнению обязательств ПФР перед пенсионерами в результате «латания дыр» в процессе исполнения федерального бюджета при ухудшении экономической ситуации в стране. Таким образом, весь наращенный потенциал по пенсионному обеспечению пенсионеров может быстро «рухнуть».

3 Образование бюджетного дефицита в ПФР за счет слишком быстрых темпов роста пенсий по сравнению с темпами роста поступлений взносов, отсутствие достаточных страховых источников для поддержания размера трудовых пенсий на социально приемлемом уровне в долгосрочной перспективе.

4 Уклонение страхователей от выплаты официальной заработной платы, поскольку это связано с начислением взносов, включаемых в себестоимость

производимого продукта, что, в свою очередь, сказывается на его конкурентоспособности.

5 Использование пенсионного обеспечения пенсионеров в качестве инструмента политического манипулирования «голосующим электоратом». По мнению С. Смирнова – директора Института социальной политики и социально-экономических программ Высшей школы экономики: «Это не только забота о пенсионерах, не только гуманное лицо государства, но мы знаем, что пенсионеры – это активная часть электората, если их обидеть, то при условии чистых выборов, мы можем получить немножечко другие результаты». Средний размер пенсии пенсионеров увеличивается достаточно быстрыми темпами по сравнению с такими показателями как инфляция и тарифы ЖКХ. Однако, «несмотря на это, реальная покупательная стоимость пенсий продолжает падать и это на фоне жесткой государственной политики отмены льгот, которые, так и иначе, раньше помогали выжить пенсионерам».

6 Рост дефицита и финансирование ПФР за счет отказа от формирования обязательной накопительной пенсии гражданами из-за недостатка информации. Например, на сайте ПФР отсутствует информация о таком важном направлении использования накопительной части трудовой пенсии, как наследовании этой части правопреемниками в случае смерти застрахованного лица до наступления пенсионного срока и/или наследовании ее остатка, если застрахованное лицо участвовало в программе софинансирования пенсии.

7 Предоставление нечеткой информации о реальном начислении инвестиционного дохода гражданам по накопительной части трудовой пенсии, направленной в управление государственной управляющей компании «Внешэкономбанк». В Извещениях ПФР для информирования о состоянии индивидуального лицевого счета застрахованных лиц указывается только так называемая валовая доходность, которая не соответствует реально начисленным процентам. Так по данным ПФР доходность составила 5,47 %, а в реальности начислена 3,8 %.

8 Инертность граждан, которая выражается в равнодушном, безучастном

отношении к созданию своих пенсионных накоплений. Большинство не надеется на государственную пенсию, и только немногие предпринимают меры для своего финансового обеспечения в старости. Так по данным ПФР количество граждан, которые доверили формирование своей будущей пенсии государству и остались в ПФР составляет 56 млн. чел. (или 70,9 %) из 79 млн.

9 Незрелость российского финансового рынка, которая не дает в полном объеме получать тот процент инвестиционного дохода, который бы перекрывал темп роста инфляции. Больше всего это относится к темпам инвестирования накопительной пенсии через НПФ, т.е. люди, которые на сегодняшний день доверили свои накопления НПФ, скорее всего, будут довольны размером накопительной пенсии, начисленной им при наступлении пенсионного возраста. Гражданам, доверившим свои пенсионные накопления частным управляющим компаниям (далее – ЧУК) не следует забывать, что убыток, который может получить ЧУК в процессе управления этими средствами, уменьшает инвестиционный доход застрахованного лица. В отличие от ЧУК негосударственный пенсионный фонд (далее – НПФ) полученный убыток в результате управления пенсионными накоплениями восполняет за счет собственных средств.

10 Пассивность организаций в пенсионном обеспечении своих работников, в том числе и через систему негосударственного (корпоративного) пенсионного обеспечения (далее – НПО). НПО потенциально является мощным инструментом кадровой политики. Работники, рассматривая отчисления работодателя в систему НПО в качестве отложенной заработной платы, будут мотивированы на более качественный труд. К сожалению, менталитет российских граждан, как руководителей предприятий, так и самих работников, определяет пассивное участие в процессе формирования будущей пенсии, обусловленное низкой культурой инвестирования и ответственности за свое будущее.

11 Отсутствие в функциях ПФР такой обязанности как информирование гражданина о правопреемстве накопительной пенсии его умершего

родственника, тем самым создается еще один источник дохода для пополнения бюджета ПФР, так как не многие правопреемники успевают в установленный срок (в течение шести месяцев со дня смерти застрахованного лица) обратиться с заявлением в ПФР и предоставить необходимые документы.

12 Увеличение нагрузки на расходную часть бюджета ПФР за счет роста количества граждан, доживших до пенсионного возраста (женщины – 55 лет, мужчины – 60 лет). Современная медицина быстро развивается, значительно улучшились условия труда – все это способствовало тому, что на пенсию выходят люди в хорошем трудоспособном состоянии. Например, в 2011 г. доля работающих пенсионеров к общей численности пенсионеров, состоящих на учете в ПФР, составляла 31,2 %, а в 2014 г. – 34,9 %.

3.2 Мероприятия, направленные на решение проблем

В условиях мирового кризиса совершенствование пенсионной системы является одним из приоритетных вопросов социальной политики государства. В этой связи возникает необходимость в повышении общего уровня жизни и благосостояния граждан, что невозможно без формирования и реализации эффективной социально-экономической политики. Социальную Политику можно рассматривать с двух сторон. С одной стороны, она выступает в качестве общеэкономической политики государства, формирует социально-экономическую среду, благоприятствующую самореализации всех членов общества в экономической сфере, гарантирующую достаточный уровень стабильности и перспективы развития человека. С другой стороны, социальная политика представлена в качестве особой системы мероприятий государства и других субъектов, направленных на решение ряда социальных задач¹⁷.

Процесс модернизации социальной сферы основан на широком применении инновационных технологий. Инновационная деятельность в данной сфере может осуществляться в следующих формах:

- создание новых организационных структур и институциональных форм

¹⁷ Ризаханова, Ш.З. Теоретические основы оценки эффективности реализации социально-экономической политики государства на уровне региона / Ш.З. Ризаханова // Вестник Дагестанского государственного университета. – 2014. – Выпуск. 5. – С. 99-102.

в ходе осуществления инновационной деятельности;

- развитие информационных технологий в области сбора, анализа и обработки данных;
- доведение результатов до получателей социальных услуг;
- внедрения в практику социальных учреждений инновационных технологий;
- направленных на разработку новых, более качественных товаров и услуг для населения;
- внедрение качественно новых социальных услуг, предназначенных для удовлетворения потребностей самых широких слоев населения;
- индивидуализация социальных услуг;
- развитие практики социального партнерства между работодателями учреждений социальной сферы и населением.

Демографические условия характеризуются степенью влияния пенсионная системы на занятое население, процессами старения населения уровнем рождаемости. Одним из наиболее важных показателей является отношение количества пенсионеров к количеству работающих, который показывает; какую часть пенсии одного пенсионера оплачивает один работающий. Поскольку количество работающих (осуществляющих взносы) и пенсионеров определяется множеством факторов, которые в будущем могут измениться, в пенсионном деле часто используется демографический коэффициент нагрузки пожилыми – «коэффициент пенсионной нагрузки», определяемый как отношение числа лиц пенсионного возраста к числу лиц работоспособного возраста. Демографическая ситуация ухудшается из года в год, количество умерших стабильно превышает количество родившихся¹⁸.

Фактор демографической структуры населения оказывает весьма неблагоприятное влияние на финансовое обеспечение пенсионной системы, причем он не может быть исключен в краткосрочной перспективе. То же можно

¹⁸ Гайдарова, Р.О. Пенсионная реформа в России: плюсы и минусы / Р.О. Гайдарова // Вестник Дагестанского государственного университета. –2015. – № 30. – Выпуск. 5. – С. 23-34.

сказать и об отраслевой структуре региональной экономики, которая оказывает непосредственное влияние на поступление средств в бюджет пенсионной системы.

Государство должно относиться к воспитанию детей как ответственному и социально значимому труду, особенно сейчас, в условиях серьезного демографического вызова.

Пенсионная реформа должна обеспечить поддержку семей с детьми: женщины, имеющие детей, должны получать более высокую пенсию.

Женщины, которые ухаживают за пятью и более детьми, должны иметь право на досрочный выход на пенсию. Предлагаю о включении в минимальный трудовой стаж матерей период по уходу за детьми до 7,5 лет.

Необходимо обратить особое внимание на пенсионную защиту матерей с детьми. Демографическая и пенсионная политика взаимосвязаны. Являясь составными частями социальной политики государства, они не могут содержать разно векторные задачи.

При этом стимулирование рождаемости и поддержка семей с детьми в предложенной пенсионной формуле не поддерживаются. В соответствии с ней женщина, имеющая детей, будет получать меньшую пенсию по сравнению с той женщиной, которая детей не имеет. Такая ситуация возникнет из-за того, что взносы в пенсионный фонд будут уплачиваться с минимального размера оплаты труда, а не с фактической заработной платы, которую женщина получала до ухода в декрет. Потери окажутся еще значительнее, если женщина родит четверых и более детей, поскольку государством в Пенсионный фонд будут оплачены не страховые периоды только за троих детей – по 1,5 года за каждого¹⁹.

Сокращение для многодетных матерей минимального стажа, необходимого для получения права на трудовую пенсию, мало повлияет на ситуацию. Женщине предлагают зачесть без оплаты взносов в пенсионный

¹⁹ Корчемкина, Е.С. Новый этап пенсионной реформы: проблемы и решения / Е.С. Корчемкина // РИСК . – 2014. - № 1. – С. 198-208.

фонд дополнительно 3 года стажа из периода времени, когда она находилась в отпуске по уходу за ребенком. При этом для получения права на трудовую пенсию многодетная мать должна иметь 7,5 лет трудового стажа при уровне оплаты не менее двух МРОТ, а из периодов, когда она ухаживала за детьми, в Пенсионный фонд оплатят по-прежнему 4,5 года. Вес остальное время ухода за детьми Минтруд, тем самым, признает не значимым с точки зрения интересов государства и, соответственно, не подлежащим оплате. Для того чтобы женщина, воспитывающая детей, не теряла в своей пенсии, необходимо оплачивать взносы в Пенсионный фонд за не страховой период, связанный с воспитанием детей, исходя из заработной платы женщины до декрета, и учитывать при этом фактическое число детей, не ограничивались тремя не страховыми периодами.

Таблица 8 – Проблемы и их решение

Проблемы	Решение
1	2
<p>Рост дефицита и финансирование ПФР за счет отказа от формирования обязательной накопительной пенсии гражданами из-за недостатка информации. Например, на сайте ПФР отсутствует информация о таком важном направлении использования накопительной части трудовой пенсии, как наследовании этой части правопреемниками в случае смерти застрахованного лица до наступления пенсионного срока и/или наследовании ее остатка, если застрахованное лицо участвовало в программе софинансирования пенсии.</p>	<p>Включение функции ПФР такой обязанности как информирование гражданина о правопреемстве накопительной пенсии его умершего родственника, так как не многие правопреемники успевают в установленный срок (в течение шести месяцев со дня смерти застрахованного лица) обратиться с заявлением в ПФР и предоставить необходимые документы.</p>
<p>Пассивность организаций в пенсионном обеспечении своих работников, в том числе и через систему негосударственного (корпоративного) пенсионного обеспечения (НПО). НПО потенциально является мощным инструментом кадровой политики. Работники, рассматривая отчисления работодателя</p>	<p>Усилить функции контроля и ответственности за нарушения пенсионного законодательства со стороны плательщиков-должников.</p>

<p>в систему НПО в качестве отложенной заработной платы, будут мотивированы на более качественный труд. К сожалению, менталитет российских граждан, как руководителей предприятий, так и самих работников, определяет пассивное участие в процессе формирования будущей пенсии, обусловленное низкой культурой инвестирования и ответственности за свое будущее.</p>	
<p>Уклонение страхователей от выплаты официальной заработной платы, поскольку это связано с начислением взносов, включаемых в себестоимость производимого продукта, что, в свою очередь, сказывается на его конкурентоспособности.</p>	<p>Создание системы контроля за теневыми выплатами зарплаты и другими теневыми доходами.</p>
<p>Образование бюджетного дефицита в ПФР за счет слишком быстрых темпов роста пенсий по сравнению с темпами роста поступлений</p>	<p>Ликвидация бедности, стимулирование трудовой активности.</p>

Продолжение таблицы 8

1	2
<p>взносов, отсутствие достаточных страховых источников для поддержания размера трудовых пенсий на социально приемлемом уровне в долгосрочной перспективе.</p>	
<p>Незначительный рост экономической активности населения. По данным Федерального органа государственной статистики более 30 % граждан трудоспособного возраста предпочитают не работать и при увеличении трудового стажа, из этих граждан 20 % могут остаться без страховых пенсий, так как не платят взносы в ПФР.</p>	<p>Ликвидация бедности, стимулирование трудовой активности.</p>

Вопрос о пенсионном обеспечении, несмотря на кардинальные изменения и дополнения, внесенные в последние годы, до сих пор остается открытым. В процессе реализации в России пенсионной реформы возникают все новые и

новые проблемы. По-прежнему сохраняется неопределенность в отношении порядка и сроков введения ряда более спорных регулятивных норм. Это, в частности, нормы, касающиеся механизмов контроля за структурой рынка и за выбором участниками вариантов инвестиций, минимальных норм обеспеченности денежными ресурсами для пенсионных систем с установленными выплатами, требований в отношении инвестирования либо ограничений в отношении определенных типов активов, правил мобильности, требований к прибыльности вложений или минимальным нормам окупаемости, а также гарантий. С одной стороны, это нормально, с другой стороны, государство, однажды определившись с курсом на переход к накопительной системе пенсионного обеспечения, всякий раз находит причины для того, чтобы свернуть с этого курса и вернуться к распределительной системе.

Развитие системы пенсионного обеспечения носит долгосрочный, стратегический характер, и поэтому трудно ожидать быстрых положительных результатов.

Сегодняшний день для решения проблемы пенсионного обеспечения граждан у России есть три принципиальных способа:

– первый способа: адаптация к ухудшению демографии за счет привлечения дополнительных ресурсов, т.е. увеличения финансирования. Идя по этому пути, к 2050 г. мы должны либо довести ставку социальных взносов до 70 %, либо дополнительно перераспределить 10 % ВВП в пользу пенсионной системы, что, мягко говоря, представляется не очень реалистичным;

– второй способ, по которому сейчас пытаются пойти многие продвинутые страны, связан с ограничением роста пенсионных обязательств государства. Он подразумевает, например, жесткую индексацию назначенных пенсий только на инфляцию, коррекцию размеров вновь назначаемых пенсий с учетом увеличивающейся ожидаемой продолжительности жизни;

– третий способ – это коррекция соотношения между числом работников (плательщиков взносов и налогов) и числом пенсионеров. Есть разные способы такой коррекции. Но систематический способ есть только один – повышение

пенсионного возраста.

От принятия того или иного способа решения проблемы пенсионного обеспечения граждан зависит будут ли вноситься коррективы в ряд основных показателей или ее решение отодвинется за счет построения государственной финансовой пирамиды. Уместным и логичным считается, что ключевая роль в финансировании выплаты трудовых пенсий должна принадлежать представителям бизнеса. Это отвечает условиям рыночной экономики, так как возлагает финансовую нагрузку, связанную с покрытием пенсионного риска трудящегося человека, непосредственно на того экономического субъекта, который получает экономические выгоды от трудовой деятельности наемного работника, будущего пенсионера.

Совершенствование и развитие пенсионной системы в соответствии с экономическими и демографическими факторами гарантируют социально приемлемый уровень социального обеспечения и долгосрочную финансовую устойчивость пенсионной системы²⁰.

²⁰ Мальцев Д.Б. Эффективность администрирования страховых взносов и перспективы развития пенсионной системы / Д.Б. Мальцев // Вестник Томского Государственного университета. – 2014. – № 1(25).

ЗАКЛЮЧЕНИЕ

Пенсионная система является одной из важнейших составляющих социальной политики во всех странах. Проблемы пенсионного обеспечения затрагивают не только людей старше трудоспособного возраста, но и интересы граждан, которые в настоящее время только получили работу или трудятся около 10 и более лет. Устойчивая функциональная пенсионная система – это залог стабильности в обществе.

Исключительная важность пенсионного обеспечения для нетрудоспособных лиц обусловлена тем, что пенсия, как правило, является единственным источником дохода. Размер будущей пенсии гражданина зависит от суммы страховых взносов, отраженных на индивидуальном лицевом счете. Чем больше начислений страховых взносов сделает работодатель, тем больше будет пенсия.

Пенсионное обеспечение в Российской Федерации регламентируется целым рядом нормативно-правовых документов и законодательных актов.

Согласно Федеральному закону № 400-ФЗ от 28 декабря 2013г. с 1 января 2015 г. в России введен новый порядок формирования пенсионных прав граждан и расчета размеров пенсии в системе обязательного пенсионного страхования. Внедрение новой пенсионной формулы будет проходить поэтапно 2015 г. по 2025 г. Перечислим основные положения применения этого подхода.

Во-первых, повышается заинтересованность и мотивация работников в получении полной официальной зарплаты, а не в «конвертах». Чем больше зарплата, тем больше будет начислено баллов. Устанавливается минимальное количество пенсионных баллов для выхода на пенсию. Так, для назначения страховой пенсии по старости в 2015 г. помимо достижения общеустановленного пенсионного возраста (55 лет для женщин, 60 лет для мужчин) требуется 6,6 пенсионных баллов и 6 лет страхового стажа. Постепенно минимально необходимые значения этих показателей будут повышены до 30 баллов и 15 лет.

Дополнительные баллы начисляются за выход на пенсию позже установленного пенсионного возраста.

Во-вторых, при выходе на пенсию все начисленные работнику баллы суммируются и умножаются на стоимость пенсионного балла в году оформления пенсии. На 1 января 2016г. стоимость пенсионного балла составила 74,27 руб.

В-третьих, для разных видов страховой пенсии предусмотрен индивидуальный размер фиксированной выплаты.

При выходе на пенсию позже установленного пенсионного возраста фиксированная выплата увеличивается.

В-четвертых, формирование пенсионных накоплений является добровольным. Граждане 1967 года рождения и моложе могут сделать выбор: продолжать формирование накопительной пенсии или направить все взносы работодателей на страховую пенсию. Пенсионные баллы не начисляются из взносов на накопительную пенсию, поэтому ее сохранение уменьшает страховую пенсию и наоборот. Такой подход к расчету пенсионных выплат предполагает рост пенсий нынешних пенсионеров.

Результатом развития Пенсионного фонда является создание достаточно прочной системы пенсионного обеспечения населения, при которой такой важной задачей занимается не аппарат управления государством из средств государственного бюджета, а отдельно, специально созданный для этого государственный институт, занимающийся только непосредственно данной задачей, и использующий только собственные средства, не входящие в какой-либо бюджет.

Государство должно относиться к воспитанию детей как ответственному и социально значимому труду, особенно сейчас, в условиях серьезного демографического вызова. Пенсионная реформа должна обеспечить поддержку семей с детьми: женщины, имеющие детей, должны получать более высокую пенсию, а также должен быть сохранен в нынешнем виде стаж по выслуге лет для бюджетников. Женщины, которые ухаживают за пятью и более детьми,

должны иметь право на досрочный выход на пенсию. Предлагаю о включении в минимальный трудовой стаж матерей период по уходу за детьми до 7,5 лет.

Вопрос о пенсионном обеспечении, несмотря на кардинальные изменения и дополнения, внесенные в последние годы, до сих пор остается открытым. В процессе реализации в России пенсионной реформы возникают все новые и новые проблемы. По-прежнему сохраняется неопределенность в отношении порядка и сроков введения ряда более спорных регулятивных норм. Это, в частности, нормы, касающиеся механизмов контроля за структурой рынка и за выбором участниками вариантов инвестиций, минимальных норм обеспеченности денежными ресурсами для пенсионных систем с установленными выплатами, требований в отношении инвестирования либо ограничений в отношении определенных типов активов, правил мобильности, требований к прибыльности вложений или минимальным нормам окупаемости, а также гарантий. С одной стороны, это нормально, с другой стороны, государство, однажды определившись с курсом на переход к накопительной системе пенсионного обеспечения, всякий раз находит причины для того, чтобы свернуть с этого курса и вернуться к распределительной системе.

БИБЛИОГРАФИЧЕСКИЙ СПИСОК

1 Агеева, Е.В. Об используемых пенсионных схемах в государственной пенсионной системе / Е.В. Агеева // Известия Иркутской государственной экономической академии (Байкальский государственный университет экономики и права). – 2014. – № 3. – С. 15-19.

2 Аманбаев М.Н. Теоретические аспекты понятий – пенсионное обеспечение и пенсионная система / М.Н Аманбаев // Вестник КазЭУ. – 2012. – Выпуск 1. – С. 106-114.

3 Азарова Е.А. Пенсионное законодательство / Е.А. Азарова // Хозяйство и право. – 2014. – № 6.

4 Беркович М.И., Бабушкина А.В., Соболева Н.А. Факторы, влияющие на состояние пенсионного обеспечения в регионе / М.И. Беркович, А.В. Бабушкина, Н.А. Соболева // Вестник КГУ. – 2013. – Выпуск 28. – С 23-28.

5 Бурлака, Н.П. Укрепление страховых механизмов пенсионной системы России в целях ее совершенствования / Н.П. Бурлака. – 2015. - № 11(3).

6 Бюджетный Кодекс РФ от 31.07.1998 № 145-ФЗ (ред. от 23.05.2016, с изм. от 02.06.2016) (с изм. и доп., вступ. в силу с 01.06.2016) [Электронный ресурс]. Доступ из-справ.-правовой системы «КонсультантПлюс».

7 Гайдарова, Р.О. Пенсионная реформа в России: плюсы и минусы / Р.О. Гайдарова // Вестник Дагестанского государственного университета. – 2015. – № 30. – Выпуск 5. – С. 23-34.

8 Гайдарова, Р.О. Стратегия развития пенсионного обеспечения в регионе (на материалах Республики Дагестан) / Р.О. Гайдарова // Экономические стратегии. –2013. – № 3. – С. 116-125.

9 Ермаков, Д.Н. Тенденции развития российской пенсионной системы: автореф. дис. докт. экон. наук / Д.Н. Ермаков. – М., 2013. – 421 с.

10 Жидкова, И.Ю. Перспективы повышения финансовой устойчивости системы пенсионного страхования / И.Ю. Жидкова // Вестник АГУ. Выпуск 5. - № 2.

11 Конституция Российской Федерации (принята всенародным голосованием 12.12.1993) (с учетом поправок, внесенных Законами РФ о поправках к Конституции РФ от 30.12.2008 № 6-ФКЗ, от 30.12.2008 № 7-ФКЗ, от 05.02.2014 № 2-ФКЗ, от 21.07.2014 № 11-ФКЗ) [Электронный ресурс]. Доступ из-справ.-правовой системы «КонсультантПлюс».

12 Корчемкина, Е.С. Формирование пенсионных накоплений граждан в условиях нового этапа пенсионной реформы / Е.С. Корчемкина // Управление экономическими системами. – 2014. – № 12 (72). – С. 57.

13 Корчемкина, Е.С. Новый этап пенсионной реформы: проблемы и решения / Е.С. Корчемкина // РИСК . – 2014. - № 1. – С. 198-208.

Левшук, М.В. Генезис организационного механизма пенсионного обеспечения в России / М.В. Левшук // Вестник. - 2011. – Выпуск 16. – № 8 (103).

14 Об инвестировании средств для финансирования накопительной части трудовой пенсии в РФ [Электронный ресурс] : федер. закон № 111-ФЗ от 24 июля 2002 г. Доступ из-справ.-правовой системы «КонсультантПлюс».

15 Об обязательном пенсионном страховании в РФ [Электронный ресурс] : федер. закон № 167-ФЗ от 15.12.2001 г. Доступ из-справ.-правовой системы «КонсультантПлюс».

16 Об государственном пенсионном обеспечении в РФ [Электронный ресурс] : федер. закон № 166-ФЗ от 15 декабря 2001 г. Доступ из-справ.-правовой системы «КонсультантПлюс».

17 О трудовых пенсиях в РФ [Электронный ресурс] : федер. закон № 173-ФЗ от 17 декабря 2001 г. Доступ из-справ.-правовой системы «КонсультантПлюс».

18 Об основах обязательного социального страхования в РФ [Электронный ресурс] : федер. закон № 165-ФЗ от 16 июля 1999 г. Доступ из-справ.-правовой системы «КонсультантПлюс».

19 О страховых пенсиях в РФ [Электронный ресурс] : федер. закон № 400-ФЗ от 28 декабря 2013г. Доступ из-справ.-правовой системы «КонсультантПлюс».

20 Одинокова, Т.Д. Актуальные проблемы реализации пенсионной реформы в России / Т.Д. Одинокова // Известия иркутской государственной академии. – 2015. – № 3. – С. 485-494.

21 Орлов, С.Н. Современная система пенсионного обеспечения Российской Федерации: основные проблемы развития / С.Н. Орлов, А.П. Шереметов // Вестник Курганского государственного университета. 2014. – Выпуск 7. – № 3.

22 Осипов, А.Ю. Особенности пенсионной реформы в России: история, результаты и перспективы / А.Ю. Осипов // Российское предпринимательство. – 2012. – № 19 (217). – С 21-27.

23 Пенсионная система России: ключевые проблемы и направления реформирования / под ред. Д.Ю. Федотова. – Иркутск: Изд-во БГУЭП, 2013. – 146 с.

24 Пенсионное обеспечение: учебник / под ред. Н.Ю. Борисенко. – М.: Дашков и Ко, 2009. – 576 с.

25 Пенсионный Фонд РФ [Электронный ресурс] : офиц. сайт. – Режим доступа : www.pftf.ru. – 10.06.2016.

26 Прокофьев, Н.Н. Особенности преобразований российской пенсионной системы / Н.Н. Прокофьев // Вестник МИЭП. 2014. – № 2 (15). – С. 94–103.

27 Ризаханова, Ш.З. Теоретические основы оценки эффективности реализации социально-экономической политики государства на уровне региона / Ш.З. Ризаханова // Вестник Дагестанского государственного университета. – 2014. – Выпуск 5. – С. 99 – 102.

28 Роик, В.Д. От «бесплатной» - к страховой пенсионной системе / В.Д. Роик // ЭКО. – 2013 . – №5

29 Соловьев, А.К. Макроэкономический анализ пенсионной системы / А.К. Соловьев // Журнал Экономист. – 2013. – № 3.

30 Соловьев, А.К. Пенсионная мифология: пенсионная реформа и макроэкономика /А.К. Соловьев // SPERO - 2014. - № 19. – С.42.

31 Слепов, А.Н. Спецоценка условий труда вместо аттестации рабочих мест. Плюсы и минусы новых правил / А.Н. Слепов // Трудовые споры. – 2014. -

№ 2. – С. 38–46.

32 Тупикова, А.О. Проблемы пенсионного обеспечения в современной России / А.О. Тупикова // Вестник Гуманитарного университета. – 2014. – № 2(5).

33 Мамий, Е.А. Реформа пенсионной системы РФ: тенденции, проблемы и перспективы / Е.А. Мамий // Научный журнал КубГАУ. – 2013. – № 93 (09)

34 Мальцев, Д.Б. Эффективность администрирования страховых взносов и перспективы развития пенсионной системы / Д.Б. Мальцев // Вестник Томского Государственного университета. – 2014. – № 1(25).

35 Никифорова, О.Н. Пенсионное обеспечение в системе социальной защиты населения / О.Н. Никифорова. М.: ИНФРА-М, 2014. – С. 124.

36 Экономика и управление социальной сферой: учебник для бакалавров / под ред. Е.Н. Жильцова, Е.В. Егорова. – М.: Дашков и Ко, 2015. – 496 с.