

Министерство образования и науки Российской Федерации
Федеральное государственное бюджетное образовательное учреждение высшего образования
АМУРСКИЙ ГОСУДАРСТВЕННЫЙ УНИВЕРСИТЕТ
(ФГБОУ ВО «АмГУ»)

Факультет дизайна и технологии
Кафедра «Дизайн»
Направление подготовки 54.03.01 – Дизайн
Направленность (профиль) образовательной программы: Дизайн костюма

ДОПУСТИТЬ К ЗАЩИТЕ
Зав. кафедрой

_____ Е.А. Гаврилюк
« » 2024 г.

БАКАЛАВРСКАЯ РАБОТА

на тему: Разработка эко-коллекции женской повседневной одежды в направлении апсайклинг

Исполнитель
студент группы 084-об

(подпись, дата)

П.К. Прагнимак

Руководитель, доцент
канд. пед. наук

(подпись, дата)

Т.Ю. Благова

Консультант
по конструкторско-технологической части доцент, канд. техн. наук

(подпись, дата)

И.М. Присяжная

Консультант
по художественно-графической части ассистент

(подпись, дата)

Д.Б. Плетнёва

Нормоконтроль

(подпись, дата)

Т.Ю. Благова

Благовещенск 2024

Министерство образования и науки Российской Федерации
Федеральное государственное бюджетное образовательное учреждение
высшего образования
«АМУРСКИЙ ГОСУДАРСТВЕННЫЙ УНИВЕРСИТЕТ»
(ФГБОУ ВО «АмГУ»)

Факультет дизайна и технологии
Кафедра «Дизайн»

УТВЕРЖДАЮ
Зав. кафедрой

_____ Е.А. Гаврилюк
« » 2024 г.

ЗАДАНИЕ

К выпускной квалификационной работе студента

Прагнимак Полины Константиновны

1. Тема выпускной квалификационной работы: **Разработка эко-коллекции женской повседневной одежды в направлении апсайклинг**

(утверждена приказом от _____ № _____)

2. Срок сдачи студентом законченной работы (проекта):

3. Исходные данные к выпускной квалификационной работе (проекту): анализ источника творчества, анализ современной моды, обзор современных коллекций.

4. Содержание выпускной квалификационной работы (перечень подлежащих разработке вопросов): исследовательский раздел, проектный раздел, конструкторско-технологический раздел.

5. Перечень материалов приложения: (наличие чертежей, таблиц, графиков, схем, программных продуктов, иллюстративного материала и т.п.): рабочие эскизы, фотографии коллекции, мудборд, конфекционная карта.

6. Консультанты по выпускной квалификационной работе (с указанием относящихся к ним разделов): консультант по конструкторско-технологической части доцент, канд. техн. наук. Присяжная И.М., консультант по художественно-графической части ассистент Плетнёва Д.Б.

7. Дата выдачи задания:

Руководитель выпускной квалификационной работы: Благова Т.Ю. доцент, канд. пед. наук

Задание принял к исполнению (дата): _____

РЕФЕРАТ

Выпускная квалификационная работа содержит 54 страницы, 40 рисунков, 2 таблицы, 3 приложения

КОЛЛЕКЦИЯ, ЭКОЛОГИЯ, ХУДОЖЕСТВЕННЫЙ ОБРАЗ, ВТОРИЧНАЯ ПЕРЕРАБОТКА ОДЕЖДЫ, АПСАЙКЛИНГ, ТЕКСТИЛЬНЫЙ ДИЗАЙН, ЭСКИЗЫ, КОМПОЗИЦИЯ, МОДА, ТРЕНДЫ, ДИЗАЙН

Целью выпускной квалификационной работы является разработка экоколлекции женской повседневной одежды с приемом апсайклинг.

СОДЕРЖАНИЕ

Введение	6
1. Исследовательский раздел	9
1.1 Анализ источника творчества	9
1.2 Обзор современных коллекций по образной теме	15
1.3 Анализ тенденций моды	21
2. Проектная часть	27
2.1 Разработка мудборда авторской коллекции	27
2.2 Концепция и образ коллекции	28
2.3 Разработка эскизов	30
2.4 Композиционный анализ коллекции	37
2.5 Фотосессия авторской коллекции	41
3. Конструкторско-технологический раздел	43
3.1 Описание внешнего вида модели	43
3.2 Выбор методов обработки и оборудования	46
Заключение	51
Библиографический список	52
Приложение А Рабочие эскизы авторской коллекции	55
Приложение Б Творческие эскизы коллекции	56
Приложение В Фотографии коллекции	57

Нормативные ссылки

В настоящей бакалаврской работе использовались ссылки на следующие стандарты и нормативные документы.

ГОСТ 12807–2003 Изделия швейные. Классификация стежков, строчек и швов.

ГОСТ 25295–2003 Одежда верхняя пальтово-костюмного ассортимента. Общие технические условия.

ГОСТ ИСО 4415–2004 – размеры и обозначение размерности одежды.

ГОСТ 17522–72 Типовые фигуры женщин. Размерные признаки для проектирования одежды.

ГОСТ 17916–86 Фигуры девочек типовые. Размерные признаки для проектирования одежды.

ВВЕДЕНИЕ

Мода – самая чувствительная и выразительная символическая система, сопровождающая человека в повседневной жизни, мода откликается на общественное настроение быстрее, чем любая другая форма искусства.

Сегодня мода является неотъемлемой частью культуры, но также представляет собой огромные корпорации, которые поставили производство одежды на поток, непрерывно выпуская тонны одежды в попытках поддерживать новизну и соответствовать резкой смене запросов потребителя.

С конца 90–х доминирование «быстрой моды» перестроило всю индустрию, став главной причиной огромных выбросов парниковых газов и разрушительного воздействия на окружающую среду.

«Быстрая мода» – это бизнес-модель, которая продвигает быстрое производство дешевой одежды, соответствующей новым тенденциям моды. Термин появился в начале 90–х для описания бизнес-модели *Zara*, которая позже стремительно заняла доминирующее положение в промышленности. Многие крупнейшие ритейлеры научились превращать эскизы одежды в готовый продукт за считанные недели. Небывалый успех этих брендов в обеспечении масс дешевой и модной одеждой привел к заметному изменению в поведении потребителя [10].

Подобная тенденция вызвала за собой избыточное потребление и производство. Цена такого необузданного потребления – это мусор, загрязнения и потогонная система. Чтобы обеспечить настолько быстрый товарооборот, компании снизили сроки производства до невозможных значений [10, 21].

С таким изобилием факторов, способствующих загрязнению в индустрии моды, проблема может казаться столь большой, что трудно понять, с чего начать ее решение. Основной двигатель этого процесса – это спрос на низкую стоимость и, по существу, одноразовая одежда. Такая одежда дешево

стоит и быстро теряет свой внешний вид уже через несколько недель активного использования. Как только на изделии появятся дефекты, то она будет тут же выброшена на помойку [15].

Непостижимый масштаб индустрии моды и количество тканей, которые производятся для одежды каждый год, – это то, что делает индустрию моды настолько разрушительной. Текстильные фабрики - крупные энергетические потребители, поэтому и выбросы парниковых газов у них значительные. Приблизительно 80% энергии, используемой в индустрии моды, используются в текстильном производстве.

Многие текстильные фабрики также сбрасывают необработанные химикаты в реки, и именно они ответственны за некоторые наиболее загрязненные реки в мире. Сброс ядохимикатов, используемых главным образом для покраски тканей, сделал большие части крупнейших рек, таких как река Ситэрум в Индонезии и Чжуцзян в Китае непригодными для жилья, рыбалки и обитания речных животных. Для многих реки – это основной источник питьевой воды и орошения угодий, место для мытья и прямой источник еды. Высокие показатели рака и других болезней были обнаружены в сообществах, живущих рядом с сильно загрязненными реками, особенно около текстильных фабричных стоков [10].

Вместе с этим, среди потребителей набирают обороты тренды на разумное потребление, долгосрочную моду, ресейл и многое другое. Новые запросы у покупателей вынуждают производства менять свои установки, а молодые бренды и дизайнеры все больше и больше уходят в направление эко-дизайна.

В противовес термину «быстрая мода» появляется другой, так называемая «устойчивая мода» – это движение, направленное на то, чтобы сделать одежду более экологичной, внося правки на этапах ее проектирования, производства, распространения и утилизации. Задача в том, чтобы уйти от принципов «быстрой моды» – скоростного производства одежды.

Актуальность темы экологии в дизайне одежды набирает обороты каждый год и сегодня ее изучение является очень важным.

Целью данного дипломного проекта является создание коллекции женской одежды из текстиля, бывшего в употреблении, с применением актуального на сегодняшний день эко-тренда апсайклинг.

Практическая значимость заключается в том, что коллекция состоит из базовых, практичных вещей, а также в том, что создание коллекции является вторичной переработкой изделий и использованием морально-устаревшей ткани. Таким образом, снижается количество отходов текстиля, которые могли бы попасть в окружающую среду.

Новизна коллекции отражается в изменении исходных изделий в новые модернизированные, в необычной их компоновке в соответствии с авторской концепцией и современными трендами; в совмещении различных материалов, контрастных по фактуре и по цвету; в создании различных ритмов отделки и декора в виде аппликативных букв. Разработанные приемы комбинирования и декорирования могут служить примером для обновления одежды.

1. ИССЛЕДОВАТЕЛЬСКИЙ РАЗДЕЛ

1.1 Источники вдохновения

Источником творчества для разработки коллекции женской одежды в данном дипломном проекте был выбран повседневный стиль или стиль кэжуал. **Стиль кэжуал (Casual)**, вместе со своими разновидностями, – один из самых популярных на сегодняшний день стилей одежды, которые предлагает современная мода. Повседневный стиль позволяет как можно яснее выразить свою индивидуальность. Данное направление моды не подразумевает четких рамок и границ, что позволяет выглядеть стильно, комфортно и плюс ко всему – не дорого. Одежда в стиле кэжуал предназначена для ежедневной рутины и обычной жизни [22]. Примеры повседневного стиля представлены на рисунке 1.



Рисунок 1 – Пример повседневного стиля от Gucci и Miu Miu

Наиболее распространенный, так называемый «уличный» стиль одежды (street casual) среди молодых девушек и подростков. У него нет никаких ограничений по комбинированию предметов гардероба. Единственный ориентир при создании луков – собственный вкус и комфорт. Девушки, выбирающие Street Casual, носят свитера, бомберы, короткие юбки, высокие гетры. Белым

кроссовкам они предпочитают яркие кеды. В качестве аксессуаров выбираются бейсболки, солнцезащитные очки с необычными, крупными оправками и фенечки из бисера [22]. Пример уличного кэжуала представлен на рисунке 2.



Рисунок 2 – Street casual

Одежду стиля кэжуал часто изготавливают из джинсы. **Джинсовая ткань** – прочная хлопчатобумажная ткань с основой, в которой уток проходит под двумя или более нитями основы. Это саржевое плетение создаёт диагональную ребристость [22].

Джинса стильная и уже два века занимает свое место в разных областях изготовления одежды: от одежды рабочих до подиумов высокой моды. Эта ткань разнообразная, прочная, если ее порвать или состарить, она обретет приятную винтажность (рисунок 3) [26].



Рисунок 3 – Одежда из джинсовой ткани

Но несмотря на свои огромные преимущества, включая долговечность, деним является самой опасной с точки зрения экологии ткани [21].

Объем мирового рынка денима постоянно растет. В 2020 году он превысил \$110 млрд. К 2023 году только в США рынок джинсовой ткани прибавит без малого \$15 млрд. На одного человека в мире приходится четыре пары проданных джинсов, это самая популярная продукция из денима. На свалках ежегодно оказывается 450 млн пар [21].

На создание одной пары джинсов уходит до 8 тыс. литров воды. Это связано и с выращиванием влаголюбивого хлопка, и с обработкой волокна и ткани. Для создания эффекта потертости деним подвергают нескольким циклам интенсивной стирки с применением хрома, ртути, меди, кадмия и марганца. Ткань отбеливают и красят высокотоксичными азокрасителями, запрещенными в Евросоюзе, но широко используемыми массовыми производителями одежды в других частях света. В Китае река Чжуцзян (Жемчужная река) стала местом экологической катастрофы, ее воды окрасились в цвет индиго после появления на ее берегах «мировой столицы голубых джинсов» – индустриального текстильного комплекса в городе Синьтан [21].

Большое разнообразие стилей, доступность одежды и современная мода помогает женщинам расширить свой гардероб и самовыражаться. Сегодня не сложно найти одежду, которая удовлетворит любой запрос и будет по карману. Но, к сожалению, это также имеет обратную сторону.

Чем проще одежда попадает в гардероб, тем быстрее оказывается выброшена за ненадобностью, а большое ее количество и запросы потребителей привели к появлению такого явления как **быстрая мода** – термин, используемый модными ритейлерами для обозначения быстрого обновления ассортимента марки несколько раз в сезон [2].

В противовес быстрой моде и неразумному потреблению, появился тренд на **экологичное потребление** – такая форма поведения потребителей, которая снижает вред для окружающей среды, а, как известно, урон ей наносит не только огромное количество мусора, но и сами производственные процессы [18].

Утилизация мусора – мировая экологическая проблема. Его переработка дорогая, неприбыльная, поэтому способные придать использованным предметам вторую жизнь заводы появляются очень медленно. Что делать с предметами, которые уже потеряли свою нужность? Многие потребители и дизайнеры, вектор мышления которых уже сменился в сторону осознанного потребления, придумали множество способов самостоятельно «перерабатывать» такие вещи. Одним из таких способов стал популярный сегодня апсайклинг.

Апсайклинг (англ. «upcycling»), также известный, как творческое повторное использование, – это процесс преобразования побочных продуктов, отходов, бесполезных или нежелательных продуктов в новые материалы или продукты, которые считаются более качественными, например, имеющими художественную или экологическую ценность [1].

Upcycling – это не то же самое, что переработка. При вторичной переработке используются потребительские материалы – в основном пластик, бумага, металл и стекло – и они разрушаются, поэтому итог переработки может быть более низкого качества [1].

Когда вы занимаетесь апсайклингом, материалы не разрушаются. Например, можно разрезать футболку на полосы пряжи – но она по-прежнему сделан из тех же материалов, что и в начале. Кроме того, готовый предмет обычно лучше или того же качества, что и оригинал [1]. Вещи с применением апсайклинга представлены на рисунке 4.



Рисунок 4 – Пример апсайклинга.

Апсайклинг является одним из решений многих проблем экологии, таких как большое количество отходов в воздухе и океане, «быстрая мода», невозможность переработки текстиля в промышленных масштабах и другое.

Мысли об экологии, природе и важности окружающей среды сегодня вдохновляют не только успешных дизайнеров, но и начинающих. Подобная тенденция склоняет и потребителей к осознанному потреблению. Кроме того, продукция, созданная таким образом, является чаще всего единичной, а значит индивидуальной и помогает людям не только осознанно относиться к своему гардеробу, но и самовыражаться (рисунок 5) [23].

Сегодня во многих странах мира устраиваются целые фестивали и ярмарки апсайклинга, на которых местные умельцы, начинающие и уже опытные дизайнеры и чудо – «инженеры» продают свои изделия или устраивают выставки [26].



Рисунок 5 – Пример апсайклинга

Апсайклинг это особый вид дизайна. В отличие от «обычного» дизайна, upcycle design дает нам продукт, который полностью изготавливается вручную, являясь оригинальным и часто единственным в своем роде. У этого дизайнерского изделия есть своя история, которая, следовательно, придает ему дополнительную ценность помимо того, что оно, конечно, безвредно для окружающей среды [1].

Это значительный шаг к культуре регенеративного дизайна, где конечные продукты чище, здоровее и обычно имеют более высокую ценность, чем исходные материалы.

Апсайклинг работает по принципу 3R – переосмыслить (Rething), реформировать (Reform) и возродиться (Revive). «Переосмысление» предполагает переоценку чего-либо и взгляд на предмет с новой точки зрения. Это значит увидеть потенциал для перепрофилирования, придания ему новой функции

или изучения других творческих возможностей этого материала. «Реформа» предполагает физическое изменение предмета путем его демонтажа, объединения с другими материалами или использования различных методов для изменения его формы. Эта трансформация существующих материалов создает новую структуру, которая лучше соответствует творческому видению автора. «Возрождение» – это конечный результат, когда переработанному предмету дается новая жизнь или цель [1].

1.2 Обзор современных коллекций по образной теме

Апсайклинг становится все более популярным в индустрии моды, особенно среди молодых дизайнеров, ищущих более экологичный подход. Действительно, использование уже существующих материалов кажется легкой задачей – учитывая тот факт, что каждый год создается более 100 миллиардов предметов одежды, и более 70 процентов нашей одежды в настоящее время оказывается на свалке [10].

Но в действительности, изготовление чего-то нового из старой одежды – технически сложный процесс. Поиск, раскрой и перешив текстильных отходов требуют больше времени, творчества и навыков, чем пошив одежды из рулона новой ткани.

Несмотря на эти проблемы, все большее число дизайнеров решают проблему чрезмерного количества отходов в моде и создают по-настоящему красивую одежду из ненужного текстиля.

Conner Ives осень-зима, 2023

Коннор Айвз в своей осенне-зимней коллекции создал платья из более чем 3000х тысяч футболок. Хотя использование уже существующих тканей может показаться очевидным выбором для многих молодых дизайнеров, оно, безусловно, не обходится без проблем. Поиск и сборка подержанной одежды – трудоемкий процесс. Между тем, как ритейлеры, так и покупатели до сих пор не привыкли к тому, что переработанные продукты часто являются единственными в своем роде. Пример коллекции представлен на рисунках 6-7 [28].



Рисунок 6 – Conner Ives осень-зима, 2023



Рисунок 7 – Conner Ives осень-зима, 2023

Miu Miu Upcycled, 2024

Не только молодые дизайнеры выпускают апсайкл коллекции, культовые и давно известные бренды тоже поддерживают экологичные инициативы в дизайне. Miu Miu запускает уже четвертую лимитированную коллекцию Miu Miu Upcycled, рожденную из страсти Miu Miu к осознанной моде и практики

циклического дизайна, идеи дать новую жизнь винтажной одежде, сумкам и аксессуарам. Пример коллекции представлен на рисунке 8-9 [28, 21].



Рисунок 8 – Miu Miu Upcycled, 2024



Рисунок 9 – Miu Miu Upcycled, 2024

Jawara Alleyne, fall-summer 2024

Джавара Аллейн специализируется на уникальных образах: от сшитых и завязанных узлов футболок до топов, скрепленных рядами английских булавок. Одежда Аллейна, характеризующаяся скульптурной драпировкой и потертыми вырезами, является свидетельством его подхода «сделай сам», кото-

рый обычно предполагает экономию на высококачественных, уже полюбившихся предметах одежды, которые он затем превращает в декоративные экспонаты. Коллекция весна-лето 2024 представлена на рисунке 10-11 [28].



Рисунок 10 – Jawara Alleyne, fall-summer 2024



Рисунок 11 – Jawara Alleyne, fall-summer 2024

FADE OUT Label - VOLCANOES

FADE OUT – бренд вторичной переработки, родившийся в Берлине в начале 2015 года. Это унисекс и городская линия одежды и аксессуаров, в которой использованные материалы рекомбинируются свежим и необычным образом, создавая новые неповторимые алхимии. Немецкий бренд твердо верит в неподвластное времени творчество и поэтому создает постоянные коллекции, в которые каждый сезон добавляются новинки [28].

В отличие от многих других дизайнеров на рынке, бренд выбрал не создавать коллекции каждый год или подстраиваться под сезоны, каждая модель их одежды существует в одном экземпляре, изготавливается на заказ, а коллекции пополняются по необходимости [28].

VOLCANOES – это очень городская и унисекс коллекция, вдохновленная лыжной одеждой 1970-х годов и альпинизмом в целом, символами матросских шерстяных жаккардов и денима с необработанными краями в стиле пост-панк (рисунок 12) [28].



Рисунок 12 – FADE OUT Label – VOLCANOES

FADE OUT Label – IM BAU

IM BAU – еще одна апсайкл коллекция немецкого бренда. M BAU в переводе с немецкого означает одновременно «строящийся» и «внутри здания» и подчеркивает приверженность созданию экологически чистых коллекций одежды, изготовленных из необработанных отходов, которые бренд «разбирает» и «собирает» в новые предложения. IM BAU – это городская унисекс-коллекция, вдохновленная художественным движением КОНСТРУКТИВИЗМ и БАУХАУС (рисунок 13) [28].



Рисунок 13 – FADE OUT Label – IM BAU

Процесс переработки изделий является более дорогим, но переработка имеет значительные экологические преимущества. Это также дает людям, которым трудно найти винтаж – из-за размера или доступности – возможность делать покупки подержанных вещей [28].

При масштабной переработке одежды также важно, чтобы используемые материалы на самом деле были отходами, которые в противном случае отправлялись бы на свалку.

1.3 Анализ тенденций моды

Новый сезон приносит с собой много свежего вдохновения с весенних подиумов. Более того, все они пригодны для ношения.

Ностальгия управляла главными тенденциями прошлого года, включая возрождение моды начала 2010-х годов к так называемому скрытому богатству, которое переосмыслило минимализм в стиле 90-х., и эксперты говорят, что определяющие весенние и летние тенденции этого года, такие как возвращение стиля бохо и возрождение вещей в ковбойском стиле, следуют той же дуге, но на этот раз с немного большей игривостью [7].

Спортивная одежда. Одна из модных тенденций весны и лета 2024 года - возвращение эстетики преппи. Обновленная классика для подготовительной школы, такая как рубашки-поло, спортивные куртки и рубашки на пуговицах, в этом сезоне прошла по подиуму в новом свете (рисунок 14) [7].



Рисунок 14 – Спортивная одежда в стиле преппи

Тонкие кроссовки. Второе лето подряд массивные кроссовки уступят место более стройным и спортивным. В сочетании со всем, от платьев для подиума до свободных брюк, эти кроссовки – часто ярких цветов, таких как желтый и синий, – создают непринужденную, живую атмосферу (рисунок 15) [8].



Рисунок 15 – Тонкие кроссовки

Акцентные ремни. Десять лет на подиуме не было такого тренда, но именно в этом сезоне, такие дизайнеры как Louis Vuitton и Том Форд внесли его в свои коллекции, дополнив совершенно разнообразные образы, добавляя в них интересный акцент (рисунок 16) [27].



Рисунок 16 – Акцентные ремни

Высокая посадка. Новая форма брюк с очень высокой талией – настолько высокой, что брюки были оснащены встроенным корсетом, удерживающим их на месте под ногами. Такие брюки мгновенно удлиняют ноги, что подтвердили Alaïa, Hermès, Louis Vuitton и Saint Laurent (рисунок 17) [27].



Рисунок 17 – Высокая посадка

Крафт. Этот модный тренд принес на подиумы Матье Блази из Bottega Veneta, где он перешел от джинсовой кожи к сетчатым платьям с помпонами и кожаным платьям с бахромой, которые выглядели так, будто они были сделаны из перьев. А в Diesel Гленн Мартенс превращал деним и трикотаж в праздничные платья с эффектом отслаивания краски и расплавлял постеры старых фильмов в куртки. В других местах вязание крючком, украшения и кожа с лазерной резкой. Дизайнеры активно окунулись в текстильный дизайн, экспериментируя в сочетании фактур и текстур, создании оптических иллюзий и др. (рисунок 18) [27].



Рисунок 18 – Крафт

Говоря о трендах, нельзя не обратиться отдельно к модной цветовой палитре, которая отражает все настроение модного сезона весна-лето 24-25гг.

Голубой цвет. По мнению Bottega Veneta, Staud и множества других брендов, впереди голубой цвет. Насыщенные синие цвета в сочетании с нейтральными оттенками весной появляются на подиумах. Множество вариантов и оттенков голубого цвета заполнили подиумы весны-лета 24-24 г.г. (рисунок 19) [18].



Рисунок 19 – Голубой цвет

Розовый цвет. Его оттенки были особенно популярны в 2015 году, а после летнего барби-бума к весне-лету 24-25 г.г., его подхватили и дизайнеры. Яркая фуксия отошла на второй план, а вот более сдержанные оттенки появились в коллекциях модных дизайнеров (рисунок 20) [27].



Рисунок 20 – Розовый цвет

Зеленый и его оттенки. От нежного фисташкового до насыщенного зеленого цвета лесных оттенках и изумруда. Лесной зеленый стал хитом на подиумах сезона весна-лето 24: этот оттенок появился в верхней одежде, вечерней одежде и практичных платьях для офиса. За последние несколько лет этот оттенок взял небольшой перерыв в коллекциях, потому что зеленый «Келли» был повсюду, но в 2024 году наступило возрождения цвета (рисунок 21) [9].



Рисунок 21 – Зеленый цвет

Мода многообразна и меняется из сезона в сезон, неизменным остается одно – потребность людей в обновлении гардероба, интерес к показам и трендам. Мода – это нечто переменчивое, но в то же время она отражает дух времени и культурные тенденции. В будущем мы можем ожидать ещё большего разнообразия и экспериментов в мире моды, а также увеличения внимания к устойчивости и этике в индустрии.

2 ПРОЕКТНАЯ ЧАСТЬ

2.1 Разработка авторского мудборда

Мудборд – это «доска настроения» (от англ. mood board). Так называют набор фотографий, иллюстраций, паттернов, слоганов, шрифтов и цветовых схем. Его делают для будущего дизайн-проекта, чтобы понять, каким будет визуальное решение: серьёзным или весёлым, элитарным или демократичным, какие образы возьмут за основу, как будут сочетаться цвета и какой будет типографика [19].

Использование мудборда в проекте облегчает поиск визуального решения. Мудборд – это направление работы над будущим дизайн-проектом. С ним дизайнер придерживается выбранной цветовой гаммы, шрифтового решения, общего настроения. Заданные рамки упрощают работу и делают результат предсказуемым для клиента [19].

Мудборд для бакалаврской работы представлен на рисунке 22 в трех цветах: зеленом, розовом и синем, чтобы обозначить яркое, летнее настроение и экологичность разрабатываемой коллекции, также выбранные цвета соответствуют анализу модных тенденций 2024-25гг. Настроение сочное, свежее, яркое, отстраненное от классики. Особенно выделяются вещи и аксессуары, выполненные в технике апсайклинг – основополагающей для будущей коллекции. Были добавлены рассматриваемые текстуры ткани: джинса, трикотаж, хлопок. Для понимания концепции, сезона, стиля были добавлены слова и съедобные иллюстрации, рисунок строчки и другое.

Коллекция предназначена для девушек 18-22 лет и подойдет для повседневного использования в сезон весна-лето.



Рисунок 22 – Мудборд авторской коллекции

2.2 Концепция и образ коллекции

В результате анализа источника творчества было решено разработать женскую эко-коллекцию повседневной одежды с приемом апсайклинг.

Экологичность коллекции заключается в применении популярного экологического тренда – апсайклинга. Ткань и одежда коллекции были собраны с добровольцев и переработаны с учетом актуальных трендов. В коллекции применяются три основных ярких цвета, подходящие к сезону весна-лето: розовый, голубой и зеленый. Базовые вещи переработаны в авторской интерпретации. Изделия коллекции (рисунок 23) составлялись из одежды секонд-хэнд с авторским дизайнерским подходом: подбирались вещи голубых, розовых и травяных оттенков, они компоновались, применялась аппликация в виде разноцветных букв, осуществлялась перестановка деталей.



Рисунок 23 – Коллекция

Главным замыслом было создать экологичную коллекцию с авторским дизайнерским решением, с применением приема апсайклинг и обеспечить минимальный уровень расхода ткани, обрезков, ниток, чтобы избежать большого количества отходов как это происходит при обычном пошиве коллекции одежды из рулонной ткани.

Для повышения уровня спроса у потребителя было принято решение использовать базовые силуэты одежды на каждый день: оверсайз, полуприлегающий. Были переработаны повседневные предметы женского гардероба: джинсы, трикотажные кофты и топы, платья и другое.

Важным аспектом при разработке было собрать как можно больше вторичного материала, для этого одежда закупалась в секонд-хэндах и предоставлена неравнодушными добровольцами и студентами.

При разработке коллекции было решено сохранить следы первичных изделий: швы, пуговицы, карманы и другое, чтобы подчеркнуть замысел вторичного использования одежды.

Концепция заключается в донесении до потребителей информации, что экология в одежде не только необходимость для сохранения окружающей среды, но и то, что экология может быть дизайнерской, модной и актуальной, а обновление гардероба таким образом может быть экономным и полезным, а также то, что каждый может приложить свою руку к актуализации своего гардероба без вреда и лишних отходов.

Название коллекции «YUMMY» (ямы) переводится с английского языка как «вкусный», в концепции коллекции прямой перевод не имеет значения. В первую очередь, «YUMMY» – положительная, яркая, приятная эмоция, с которой и должна ассоциироваться коллекция. Это слово визуально гармоничное, имеет несколько пар букв, которые создают ритм в качестве аппликации, слово легко произносится и ассоциативно хорошо вписывается в образ будущей коллекции.

Особенно важно, что слово yummy разбивается на ряд других слов: yum – «ням», u – сокр. ты, my – мой, что позволяет расширить вариативность аппликаций.

Одежда, собранная в новой компоновке, с новой отделкой и декором выглядит современно. Разработанные приемы комбинирования и декорирования могут служить примером для обновления одежды, которые по силам даже новичкам, пробующим свои силы в дизайне одежды.

Ассортимент одежды подойдет для тех, кто не боится самовыражаться, предпочитает яркие цвета и хочет использовать необычные вещи в повседневной носке, коллекция разработана для девушек 18-22 года.

2.3 Разработка эскизов

Разработка коллекции начиналась с поисковых эскизов, в которых ведется поиск различных силуэтных форм, членений внутри формы и поиск пластики, учитывалось единство материала, цветовое единство, а также модные тенденции, проведен анализ стабильных элементов (силуэт, пропорции, ритм масс), анализ мобильных элементов (фактура, декоративно-конструктивные линии).

Первый ряд был разработан на основе двоек: верх и низ одинаковой длины, верх и низ разной длины, две авторские модели. Образы, представленные в первом ряду, универсальные, несложные, сочетают в себе романтические элементы: рюши, бахрома и повседневные элементы гардероба: рубашки, брюки, джинсы, свитера. Силуэты костюма полуприлегающие, прилегающие и свободные. Первый ряд представлен на рисунке 24-25.



Рисунок 24 – Первый ряд эскизов



Рисунок 25 – Первый эскизный ряд

Второй эскизный ряд был разработан на основе двух моделей из первого эскизного ряда. Первая пятерка моделей на рисунке 26, представляет собой ряд трикотажных и джинсовых изделий свободного и прилегающего силуэта. Модели одежды собраны из разных кусочков трикотажа и джинсы с элементами бахромы.



Рисунок 26 – Второй эскизный ряд

Вторая пятерка моделей на рисунке 27 состоит из моделей, одетых полный рост, преимущественно в полуприлегающие и прилегающие платья с небольшим количеством членений из элементов другой ткани и с полукруглыми разрезами.



Рисунок 27 – Второй эскизный ряд

Третий эскизный ряд, первая пятерка, нарисована с применением джинсовой и трикотажной фактуры. В рисунках сочетаются прилегающие и свободные силуэты одежды. Были представлены различные ассортименты: джинсы с трикотажными вставками, трикотажные топы (рисунок 28).



Рисунок 28 – Третий эскизный ряд

Четвертый эскизный ряд изображен с применением фактуры клетки, в ряду продемонстрированы свободные и полуприлегающие платья и сарафаны. Модели дополнены рюшами и оборками, асимметрией преимущественно по низу платьев. Эскизы представлены на рисунках 29-30.



Рисунок 29 – Четвертый эскизный ряд



Рисунок 30 – Четвертый эскизный ряд

Пятый ряд нарисован на основе трикотажных изделий, первая пятерка состоит из свободных трикотажных свитеров, каждый свитер состоит из нескольких разных предметов одежды и дополнен трикотажными косами (рисунок 31).



Рисунок 31 – Пятый эскизный ряд

Вторая пятерка состоит из приталенных трикотажных элементов гардероба: свитера, топы, водолазки с фактурными швами и трикотажными косами. Поясные изделия: юбки, штаны имеют полуприлегающий силуэт. Эскизный ряд представлен на рисунке 32.

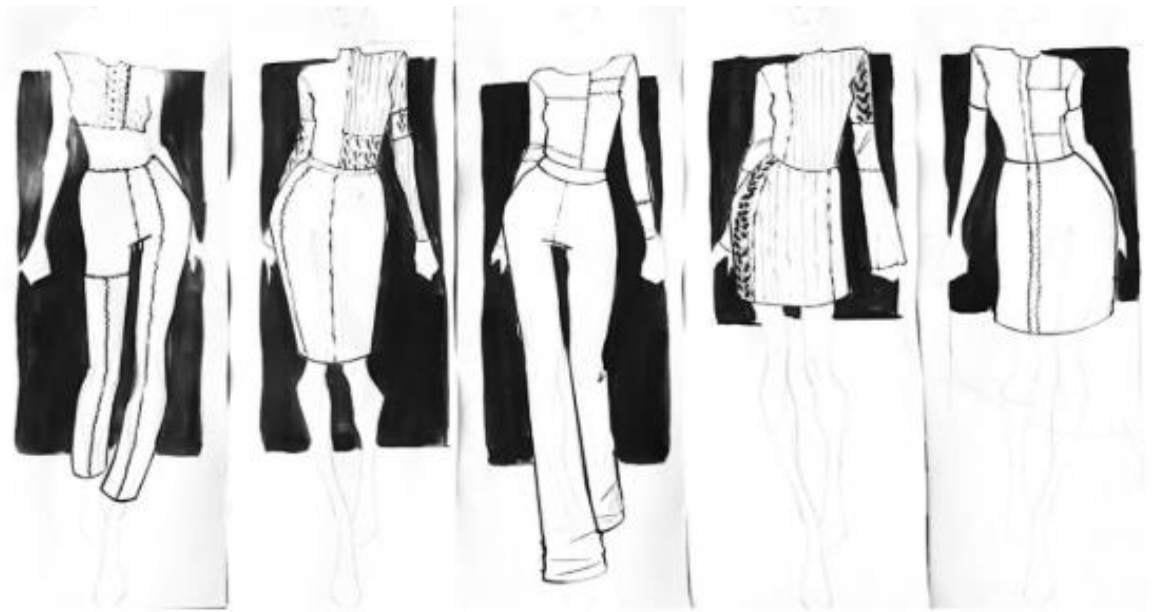


Рисунок 32 – Пятый эскизный ряд

Для формирования образа и эстетического вида коллекции был также разработан ряд творческих эскизов. Творческий эскиз—довольно подробный рисунок, в котором был решен характер и пластика всех формообразующих линий (конструктивных, декоративных), намечена конструкция, общее цветовое состояние, функция моделей. Творческие эскизы для бакалаврской работы представлены на рисунке 33-35.



Рисунок 33 – Творческие эскизы



Рисунок 34 – Творческие эскизы



Рисунок 35 – Творческие эскизы

2.4 Композиционный анализ коллекции

В результате сбора накопленного теоретического материала, анализа источника вдохновения, анализа современных модных тенденций, и коллекций

дизайнеров по образной теме, была разработана коллекция женской одежды «YUMMY».

Идея коллекции развивается в рабочих и творческих эскизах, которые представлены в графической части курсового проекта.

Характер коллекции в первую очередь проявляется за счет силуэтных форм костюма. В данной коллекции модели разработаны на прямых и полу-прилегающих силуэтах.

При разработке коллекции учитывался системный подход к выбору моделей, поэтому коллекция выполнена с учетом общего принципа объединения моделей в коллекцию, гармоничной целостности, в акцентировании декора, гармоничном цветовом решении.

Линии в костюме разнообразны, преобладают вертикальные и диагональные линии в членении костюмов, присутствует небольшое количество горизонтальных линий в членении костюмов у моделей 1-4.

В коллекции представлены различные ассортиментные группы: единичные изделия: платье на модели 4. Все модели в коллекции в системе «комплект» построены на пересечении форм: модель 1 – пересечение, модель 2 – пересечение, модель 3 – перекрытие, модель 4 – перекрытие.

В коллекции «Свежая» используются различные композиционные приемы.

Симметрия. Динамику форм подчеркивает асимметричные конструкции в модели 3, диссимметрия в моделях 1, 2, 3, 4.

Ритмы. Ритм имеет огромное значение в коллекции, так как определяет динамику формы, ее организованность и характер образа. В данной коллекции используются ритмы разной сложности: сложный ритм в моделях 1-3 – чередование различных линий и членений костюма, фактуры, цвета. Простой ритм в модели 4 – чередование фактуры.

Контраст используется в сочетании разных фактур – эластичного трикотажа и плотной джинсы. Также используется контрастное цветовое сочетание.

Нюанс является переходом от контраста к подобию. Цветовая гамма построена на нюансном сочетании выглядит более насыщенно, наполнено, изысканно, чем коллекции в одном цветовом решении, для создания нюанса использовалась джинса разных оттенков.

Подобие. В данной коллекции используется повторение силуэтной формы – прямой силуэт малого и большого объема.

Цвет. Цвет является важным внешним выразителем образа коллекции. Коллекция решена в родственно-контрастных цветах. Больше всего в коллекции используются холодные оттенки синей джинсы, также используется розовый и зеленый цвет.

Синий воспринимается как спокойный и сильный цвет. Он призван расслаблять и приносить ощущение мира и гармонии, в коллекции используется для того, чтобы вызвать природные ассоциации у человека – чистое небо, синий океан и другое.

Розовый цвет обладает аурой невинности и любви, это – также цвет чувствительности, обновления, возрождения и весны. Его положительные характеристики – это женственность, дружелюбие. Цвет прекрасно вписывается в идею коллекции, связанный не только с сезонностью одежды – весной, но и обновлением – второй жизнью для старых вещей.

Зеленый цвет вдохновляет на рост, вызывает счастливые эмоции, способствует формированию приятного чувства защищенности и безопасности. Важное значение зеленый цвет в коллекции имеет не столько с точки зрения психологии, сколько с точки зрения маркетинга и дизайна, именно зеленый цвет является основным в вопросах экологии: плакаты, марки, эко-организации, все это непременно будет подчеркнуто зеленым цветом. Также и для разработки эко-коллекции был выбран этот цвет.

Композиционный центр. Композиционным центром в коллекции является модель 3, так как она является полноростной и многослойной, состоит из плаща, водолазки и топа, свободных джинс, выделена по закону количества.

В результате композиционного анализа можно сделать вывод, что модели представлены в системе коллекции.

Модель 1: Модель состоит из хлопковой рубашки с эффектом джинсы овер-сайз, рукав летучая мышь и джинсы-капри с низкой посадкой. Силуэт комбинированный: овальный + прямой. На рубашке присутствует аппликация из букв разного тона методом наложения + ручная строчка. Рукава созданы по принципу перестановки – низ джинс отрезан и переставлен в качестве отделки рубашки по низу рукавов. Пропорции модели 1:1.5 (или 1:1)

Модель 2: Модель состоит из полуприлегающего лонгслива, созданного по методу мозаики, и прямых полуприлегающих джинс, созданных с применением метода вставок и декорировано с помощью джинсовой аппликации с названием коллекции. В модели широко применяется комбинирование различных материалов, аппликация, ручная строчка. Пропорции модели 1:2.

Модель 3: Третья модель является центральной по принципу количества, и состоит из плаща на подкладе с воротником типа «апаш» из джинсы и шерсти в рубчик, под плащом находится водолазка с высоким воротником, трикотажный кроп-топ на одно плечо, низ обработан по принципу «вред – на пользу». топ с одной бретелью, созданной из букв, джинсы – небольшой клеш по низу с вымахренной бахромой. Аксессуар: сумка из джинс, созданная по методу инверсии из джинсовых брюк. Ее ручки – завязанные штанины, а низ – зашитый пояс. Застежка на тесьму-молнию выполнена в шаговом шве.

Модель 4: Четвертая модель представляет собой джинсовое платье рубашку прямого силуэта. Накладные карманы переставлены с джинсов, по методу имитации, декорированы ручной строчкой, по спинке настроена асимметричная кокетка с бахромой другого тона и выполнена аппликация из ярко розовых букв. Пропорции с поясом 1:3. Панама в качестве аксессуара была окрашена и декорирована аппликацией с ручной строчкой.

Вся коллекция создана по принципу модернизации – обновления вещей.

2.5 Фотосессия авторской коллекции

Для проведения фотосессии была выбрана улица, так как атмосфера улицы наиболее полно отражает предназначение коллекции – повседневная носка. Кроме того, фотосессия на улице, в траве, подчеркивает концепцию экологии, чистой среды, свежего воздуха вокруг нас (рисунок 36-38).



Рисунок 36 – Фото коллекции



Рисунок 37 – Фото коллекции



Рисунок 38 – Фото коллекции

Модели – девочки в возрасте 20-22 лет, принимали динамичные позы, чтобы подчеркнуть свободу движения, атмосферу кэжуал и свободы.

3 КОНСТРУКТОРСКО-ТЕХНОЛОГИЧЕСКИЙ РАЗДЕЛ

3.1 Описание внешнего вида модели

Плащ женский демисезонный, Кэжуал стиля, прямого силуэта для девушек и женщин младшей и средней возрастных групп, из джинсовой синей и полушерстяной плательной ткани голубого цвета длиной до середины голени, с двухшовными рукавами, выполнены из джинсовой ткани розового цвета, с поясом, с подкладкой из капроновой подкладочной ткани.

Плащ изготовлен из трех разных видов ткани: джинса рельефная синяя, джинса розовая (детали были выкроены из готовых джинс), небесно-голубая хлопковая ткань. Как и ранее в проекте вся ткань для плаща была собрана с добровольцев и является бывшей в употреблении. Подкладка голубая и розовая, хлопок.

Силуэт плаща прямой с боковыми рельефами, выполненными из более плотной джинсовой ткани. Плечевая линия мягкая, прямая.

Воротник широкий, типа «Апаш», отложной, обработан подбортом, подборт служит для оформления и обработки края борта по внешнему срезу он соответствует срезу бортов полочек [6].

Карманы и застежка в модели не предусмотрены. Использование плаща допускает ношение пояса.

Линия низа горизонтальная, обработка низа не предусматривается.

Рукава прямые, втачные, двухшовные.

В качестве декоративной отделки используется бахрома по рельефам и боковым швам плаща, аппликация из букв с названием коллекции на спинке изделия.

Подклад отлетней, обработан швом в подгибку с открытым срезом. Подкладка применяется при изготовлении верхней одежды и состоит из деталей, форму которых меняют в соответствии с формой деталей верха. Подкладка закрывает внутреннюю часть изделия и предохраняет изнаночную сторону деталей верха от трения и срезы деталей от осыпания. Для того чтобы обеспечить

удобство носки изделия верхней одежды, подкладка имеет гладкую поверхность [12].

Женский плащ на подкладе рекомендуется к изготовлению для фигуры размером 42-48 и для роста 160-175. Эскиз модели представлен на рисунке 39.

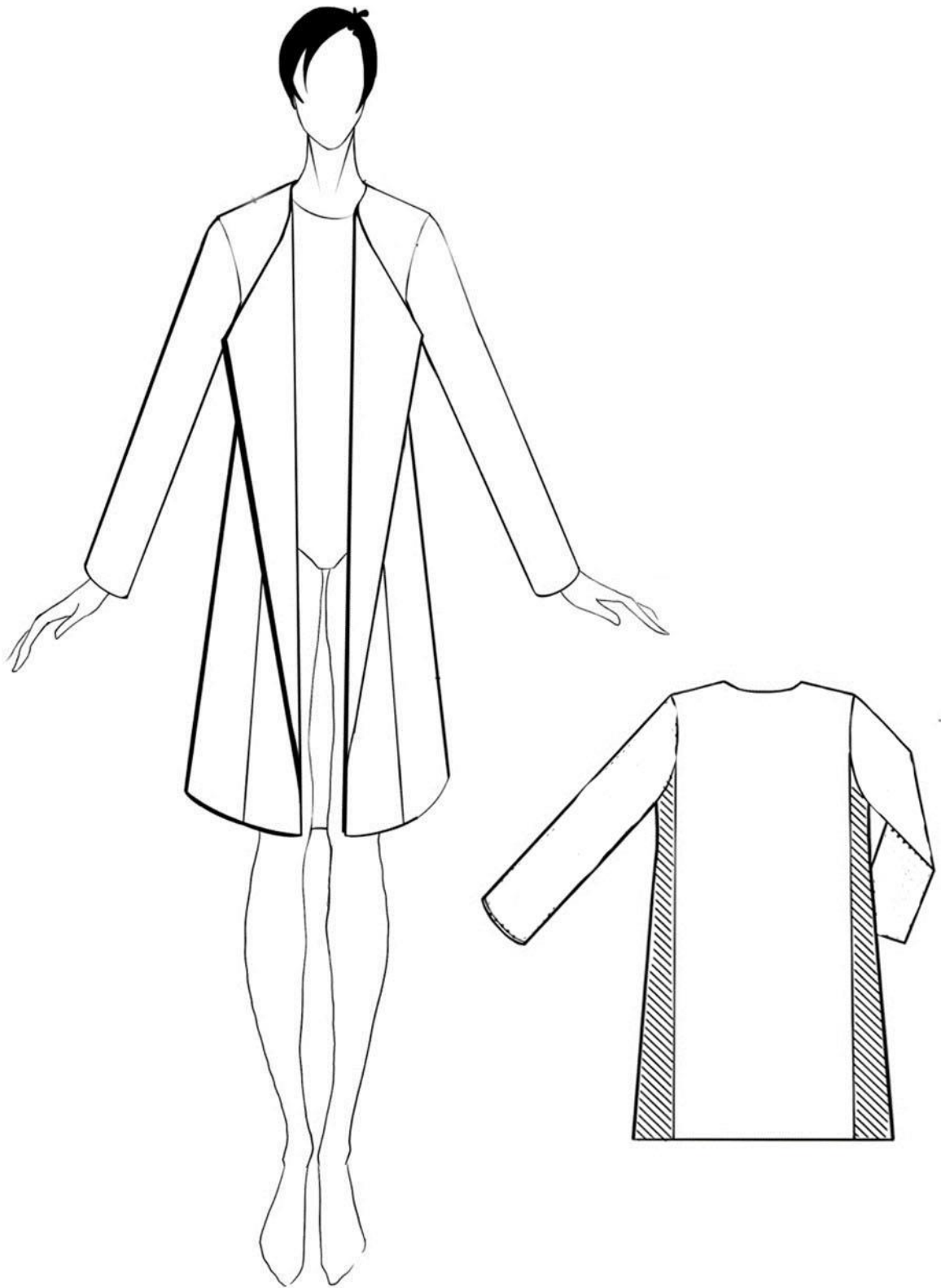


Рисунок 39 – Женский плащ

3.2 Выбор методов обработки

Плащ – предмет верхнего платья и классического гардероба, одежда с рукавами, длинная или не очень, предназначенная для носки в дождливую, прохладную и ветреную погоду.

Легкий весенний плащ, особенно популярный ассортимент – это один из наиболее распространенных фасонов и особенно популярных видов легкой верхней одежды у девушек и женщин разного возраста. Уже много десятков лет этот вид остается неизменно востребованным и стильным, в том числе и среди весенних видов одежды – лишь редко и незначительно варьируются материалы, из которых шьют тренчи, цветовые гаммы и аксессуары. Еще реже меняется привычная для этого вида длина – как правило, эта модель чуть выше колена [7].

Для выпускной квалификационной работы легкий весенний плащ на подкладке был изменен с точки зрения эко–дизайна, актуальных трендов и авторского подхода.

Выбор методов обработки должен быть связан с назначением одежды и свойствами материалов, которые рекомендованы для проектируемого изделия.

Необходимо выбрать способы обработки, которые гарантируют высокое качество, минимальную трудозатрату изготовления и дают возможность максимально применить электрооборудование и устройства малой автоматизации. Особое внимание следует уделить способам обработки, гарантирующим надежность изделия в эксплуатации, уберегающим детали и участки от растяжения, разрыва, истирания, осыпания и раздвижки нитей. При выборе методов обработки необходимо обратиться к ГОСТам, ОСТам и иной нормативной документации.

Требования, предъявляемые к одежде, можно разделить на потребительские и производственные. К потребительским требованиям относятся гигиенические, эксплуатационные и эстетические; к производственным – технологичность и экономичность изделий [17].

Необходимые ГОСТы для изготовления плаща женского на подкладке: ГОСТ 12807–2003 Изделия швейные. Классификация стежков, строчек и швов, ГОСТ 25295–2003 Одежда верхняя пальтово–костюмного ассортимента. Общие технические условия, ГОСТ ИСО 4415–2004 – размеры и обозначение размерности одежды, ГОСТ 17522 – 72, ГОСТ 17916 – 86, ГОСТ–типы женских, девичьих фигур.

Приемы обработки основных узлов выбранной модели, представлены на рисунке 40.

Боковые рельефные швы были обработаны накладным швом. Накладной машинный шов – шов, который выполняется с помощью одной строчки с открытым срезом. Выполняется однолинейной или зигзагообразной строчкой. Для этого одну деталь накладывают на другую, величина захода – 1 см.

Плечевые швы, пройма рукава обработаны стачным швом вразутюжку. Стачной шов вразутюжку с закрытыми срезами – вид соединительного шва, где припуски на швы разворачивают в разные стороны и заутюживают в таком направлении. Это необходимо для того, чтобы избежать излишнего утолщения ткани при обработанных швах в процессе ношения [6].

Обтачка – деталь края, используемая в шитье для чистовой обработки срезов и вырезов текстильных моделей. В плаще с помощью обтачки обработана горловина изделия.

Стачной шов – это вид соединительного шва, при котором срезы деталей уравнивают и соединяют машинной строчкой с требуемой величиной припуск. Шов разутюживают в разные стороны от середины линии стачивания детали, и он считается готовым.

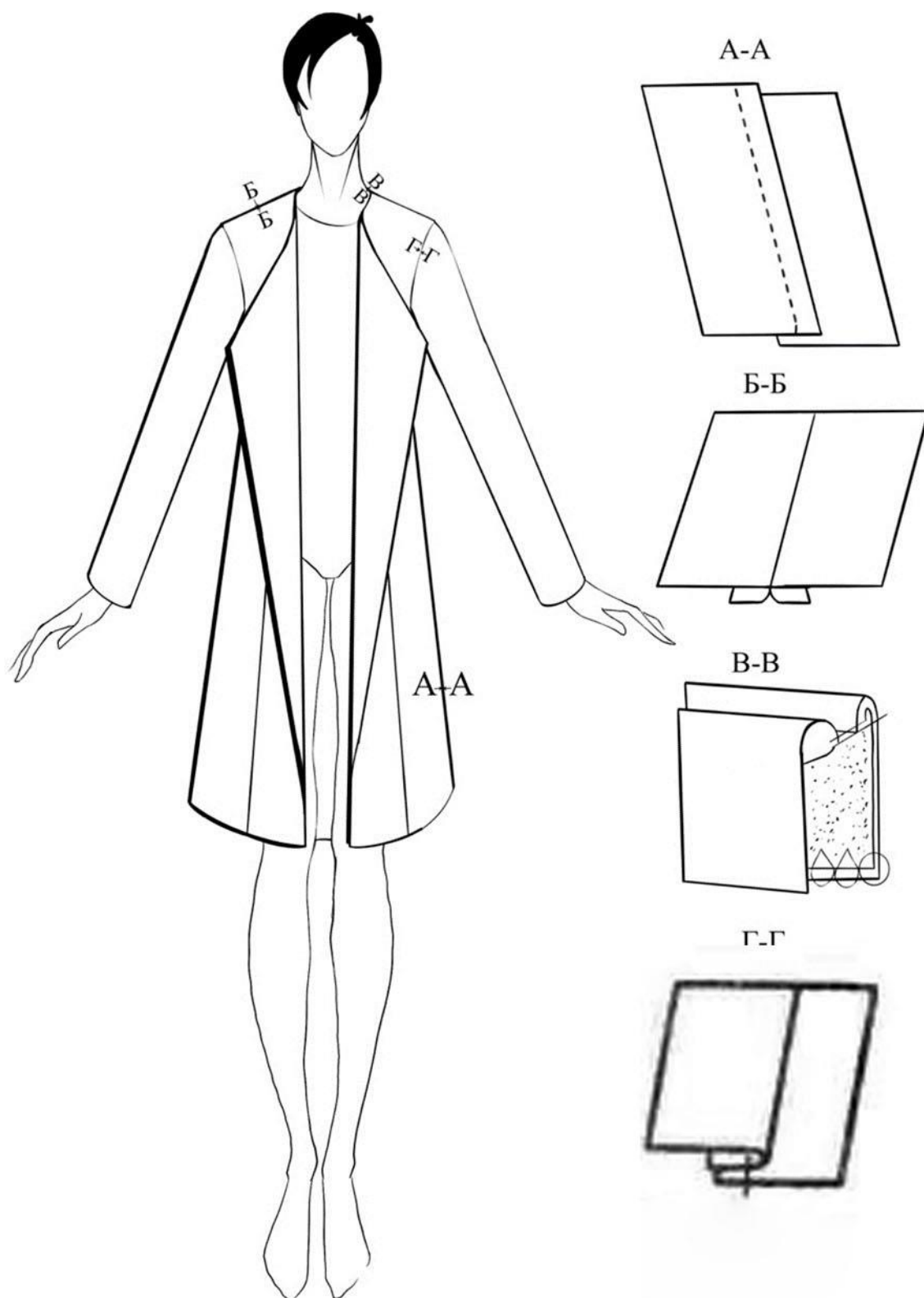


Рисунок 40 – Способы обработки женского плаща

Для изготовления единичного изделия на подкладе были выбраны методы обработки, которые обеспечивают высокое качество, минимум затрат на изготовление и придают товарный вид изделию.

При выборе методов обработки учитывались требования ГОСТ и ОСТов, учитывались новые технологии в области швейного производства.

Выбор оборудования согласно рекомендациям из учебной литературы по использованию оборудования в зависимости от вида изделия, физико-химических свойств материалов.

При изготовлении изделий было использовано различное оборудование – универсальная стачивающая машина, крае–обметочная машина, паровой утюг.

Характеристика оборудования представлена в таблице 1–2.

Таблица 1 – Технологическая характеристика швейных машин

Тип или класс	Назначение	Типы стежка	Объем вращения главного вала, мин ⁻¹	Толщина пакетов в материалов, мм	Механизм перемещения материала	Кол-во игл
897	Для шитья шелковых, х/б и шерстяных тканей	Двухниточная челночная	4200	До 4-х мм	реечный	1
51- А	Для обработки и обметывания срезов, предотвращения их то осыпания	Трехниточная с петлителями	3500	До 4-х мм	реечный	1

Таблица 2 – Технологическая характеристика утюгов

Марка утюга	Наименование операции	Тип регулятора	Температура гладильной поверхности, °С	Тип нагревательного элемента	Масса, кг
У-5	Декатирование, разутюживание, заутюживание	Терморегулятор с биметаллическим датчиком	80-240	Трубчатые электронагревательные элементы	5

Выбранная модель отвечает современному направлению моды и экологической повестке.

Изделие надежно в эксплуатации в течении всего периода носки и безопасно в пользовании. Уровень качества модели определяется соответствием, предъявляемым потребительским и промышленным требованиям.

Все материалы, фурнитура и швейные нитки по своим свойствам, размерным признакам, внешнего вида и цвету соответствуют модели, друг другу и направлению моды. Также при выборе материалов были учтены технологические особенности обработки.

Модель предназначена для индивидуального изготовления или мелкосерийного производства в условиях ателье [5].

ЗАКЛЮЧЕНИЕ

В ходе разработки бакалаврской выпускной работы была разработана эко-коллекция женской повседневной одежды в стиле кэжуал.

Проектирование моделей началось с изучения источника творчества – приема апсайклинг, его разновидностей и особенностей. Были проработаны приемы соединения тканей разных фактур, ставшие основой и идейным вдохновением для дальнейшей разработки коллекции. Далее был сделан анализ модных тенденций сезона, выбраны наиболее подходящие к теме дипломного проекта тренды для дальнейшего их внедрения в коллекцию.

В процессе анализа основных направлений тенденций моды 2024-2025 годов, была выполнена разработка ассортиментных рядов при помощи графических средств. На этом этапе эскизы моделей создавались в соответствии с креативным эко–приемом апсайклинг, цветовой гаммой, конкретными материалами, определялись ведущие силуэты и стиль коллекции, далее были разработаны творческие эскизы коллекции. На основании эскизов выбраны модели для формирования коллекции. Эскизы объединены в общий планшет.

Для поддержания и сохранения концепции и общего образа коллекции был выполнен мудборд авторской коллекции.

Используя теоретический материал и полученные профессиональные навыки в проектировании костюма, была создана коллекция, состоящая из пяти моделей разной длины. Все модели объединены отделкой и конструктивными членениями.

Продуманное стилевое решение, образность, применение принципов композиционного построения костюма, четкость форм, линий, оригинальное конструктивное решение, гармоничное сочетание декора и кроя, соответствие материала и формы назначению костюма позволили создать коллекцию современных модных изделий.

БИБЛИОГРАФИЧЕСКИЙ СПИСОК

1. Апсайклинг [Электронный ресурс] // Википедия: офиц.сайт. – 15.01.2001. – Режим доступа: <https://ru.wikipedia.org/> – 1.06.2024
2. Аскатбекова Г. Экологические аспекты современной экономики: индустрия моды / Г. Аскатбекова. – Санкт-Петербург: Санкт-Петербургский государственный университет, 2022. – 49 с.
3. Благова, Т.Ю. Теория и методология дизайна: Учеб. Пособие: рек. ДВ РУМЦ / Т.Ю. Благова; АмГУ, – Благовещенск: Изд-во Амур. гос. ун.та 2008. – 92 с. – ил.
4. Благова, Т.Ю. Технология разработки новых идей в дизайне костюма. Учебное пособие / Т.Ю. Благова – Благовещенск: Амурский гос. ун.та 2010. – 107 с. – ил.
5. Благова, Т.Ю. Эвристические методы в дизайне одежды. Учебно-методическое пособие / Т.Ю. Благова – Благовещенск: Амурский гос. ун.та 2006. – 60 с. – ил.
6. Бодяло, Н. Н. Технология швейных изделий: учебник / Н. Н. Бодяло [и др.], - Витебск: УО «ВГТУ», 2012. – 307 с.
7. Виды женских плащей [Электронный ресурс] // РокуркаLух: офиц. сайт. 2009. – Режим доступа: https://www.pokupkalux.ru/article/vidi_zhenskgo_plasha.html – 23.05.2024.
8. Дизайн будущего: стратегии развития и новые технологии: матер. Междунар. научно-практ. конф. / под ред. Е. С. Прозоровой, Л. А. Рубенян, Е. Н. Туголуковой, А. С. Хохловой: сб. научн. ст. – СПб.: ФГБОУВО «СПбГУПТД», 2018. – 137 с.
9. Зеленый – нейтральный цвет природы [Электронный ресурс] // Пантон: офиц. сайт. – 2005. – Режим доступа: <https://www.pantone.com/> - 20.05.2024.

10. Индустрия моды и ее экологические последствия [Электронный ресурс] // EcoEnergy: офиц.сайт. Режим доступа: <https://www.ekoenergy.org/> – 1.04.2024.
11. Гурина, К.А. Разработка коллекции женской одежды с использованием фактурных тканей [Электронный ресурс] / К.А. Гурина // allbest: офиц. сайт. – 2000. – Режим доступа: https://revolution.allbest.ru/manufacture/01190563_0.html – 20.05.2024.
12. Кузьмичев, В. Е. Основы теории системного проектирования костюма: учебное пособие для вузов / В. Е. Кузьмичев, Н. И. Ахмедулова, Л. П. Юдина; под научной редакцией В. Е. Кузьмичева. – 3-е изд., испр. и доп. – Москва: Издательство Юрайт, 2023. – 392 с.
13. Кукушкина, З.И., Композиция костюма. Практикум: Учебно-методическое пособие / З. И. Кукушкина, М.И. Волчкова. – Благовещенск: Изд-во Амур. гос. ун-та, 2009.
14. Кукушкина, З. И. Пропедевтика: графические возможности в декоративном изображении натюрморта: учеб. пособие / З. И. Кукушкина, М. И. Волчкова; АмГУ, ФДиТ. – Благовещенск: Изд-во Амур. гос. ун-та, 2011. - 108 с.
15. Международный научный журнал Вестник Науки [Электронный ресурс] // офиц. сайт. – 2005. – Режим доступа: <https://www.xn----8sbempclcw3bmt.xn--p1ai/archiv/journal-5-50-2.pdf> - 14.04.2024
16. Митрофанова, Н. Ю. История художественного текстиля. Очерки: учебное пособие / Н. Ю. Митрофанова. – 2-е изд. – Москва: Ай Пи Ар Медиа, 2022. – 160 с.
17. Мусаева, А. Джинсовый апсайклинг и его актуальность в современном мире [Электронный ресурс] / А. Мусаева // Алые паруса: офиц. сайт. – Режим доступа <https://nsportal.ru/ap/library/khudozhestvenno-prikladnoe-tvorchestvo/2023/04/20/proekt-dzhinsovyu-apsaykling-i-ego> – 23.05.2024
18. Неделя моды в Нью-Йорке [Электронный ресурс] // Пантон: офиц. сайт. – 2005. – Режим доступа: <https://www.pantone.com/> - 20.05.2024

19. Объяснить картинками: как создать классный мудборд для своего проекта [Электронный ресурс] // Skillbox офиц.сайт. Режим доступа: <https://skillbox.ru/> - 27.05.2024
20. Санатова, С.В., Проектирование костюма: ассортимент и стили в женской одежде: Учеб. пособие / С.В. Санатова, М.И. Волчкова, З.И Кукушкина. – АмГУ, 2010.
21. Семь вопросов о влиянии индустрии моды на экологию [Электронный ресурс] // РБК Тренды: офиц. сайт. 03.12.2012. – Режим доступа: <https://trends.rbc.ru/> – 24.05.2024
22. Стил кэжуал [Электронный ресурс] // Nordski: офиц. сайт. – Режим доступа: <https://nordski.ru/blog/stil-casual/> – 1.04.2024
23. Тархан, Л.З. Основы современного производства. Швейная промышленность: Уч. Пособие/ Тархан Л.З., Падерин В.Н., – 2-е изд. – Лань, 2023. – 144 с.
24. Тощева, С.Ю. Андрианова О.Р. Апсайклинг в промышленных модах [Электронный ресурс] // КиберЛенинка: офиц. сайт. – 1.09.2012. – Режим доступа: <https://cyberleninka.ru/> – 5.05.2024
25. Фот, Ж. А. Проектирование промышленных коллекций: учебное пособие / Ж. А. Фот, Е. В. Евдущенко, Л. В. Юферова. – Омск: Омский государственный технический университет, 2019. – 138 с.
26. Шестакова, Я.А. Экология: реальная цена индустрии быстрой моды [Электронный ресурс] // КиберЛенинка: офиц. сайт. – 1.09.2012. – Режим доступа: <https://cyberleninka.ru/> – 5.05.2024.
27. Эволюция розового цвета [Электронный ресурс] // Пантон: офиц. сайт. – 2005. – Режим доступа: <https://www.pantone.com/> - 20.05.2024
28. VOGUE [Электронный ресурс] офиц.сайт. – 2005. – Режим доступа: <https://www.vogue.ru/> - 12.04.2024.

ПРИЛОЖЕНИЕ А

Рабочие эскизы авторской коллекции

ПРИЛОЖЕНИЕ Б
Творческие эскизы коллекции

ПРИЛОЖЕНИЕ В
Фотографии коллекции