

Министерство образования и науки Российской Федерации
Федеральное государственное бюджетное образовательное учреждение высшего образования
АМУРСКИЙ ГОСУДАРСТВЕННЫЙ УНИВЕРСИТЕТ
(ФГБОУ ВО «АмГУ»)

Факультет дизайна и технологии
Кафедра «Дизайн»
Направление подготовки 54.03.01 – Дизайн
Направленность (профиль) образовательной программы: Дизайн костюма

ДОПУСТИТЬ К ЗАЩИТЕ
Зав. кафедрой

« » 2024 г. Е.А. Гаврилюк

БАКАЛАВРСКАЯ РАБОТА

на тему: Образ Алисы из «Страны чудес» в разработке молодежной одежды

Исполнитель
студент группы 084-об

(подпись, дата)

М.В. Николаенко

Руководитель, доцент
канд. пед. наук

(подпись, дата)

Т.Ю. Благова

Консультант
по конструкторско-технологической части доцент, канд. техн. наук

И.М. Присяжная

Консультант
по художественно-графической части ассистент

(подпись, дата)

Д.Б. Плетнёва

Нормоконтроль

(подпись, дата)

Т.Ю. Благова

Благовещенск 2024
Министерство образования и науки Российской Федерации
Федеральное государственное бюджетное образовательное учреждение
высшего образования
«АМУРСКИЙ ГОСУДАРСТВЕННЫЙ УНИВЕРСИТЕТ»
(ФГБОУ ВО «АмГУ»)

Факультет дизайна и технологии
Кафедра «Дизайн»

УТВЕРЖДАЮ
Зав. кафедрой

_____ Е.А. Гаврилюк
« » 2024 г.

ЗАДАНИЕ

К выпускной квалификационной работе студента

Николаенко Марины Владимировны

1. Тема выпускной квалификационной работы: **Образ Алисы из «Страны чудес» в разработке молодежной одежды**

(утверждена приказом от _____ № _____)

2. Срок сдачи студентом законченной работы (проекта):

3. Исходные данные к выпускной квалификационной работе (проекту): анализ источника творчества, анализ современной моды, обзор современных коллекций.

4. Содержание выпускной квалификационной работы (перечень подлежащих разработке вопросов): исследовательский раздел, проектный раздел, конструкторско-технологический раздел.

5. Перечень материалов приложения: (наличие чертежей, таблиц, графиков, схем, программных продуктов, иллюстративного материала и т.п.): рабочие эскизы, фотографии коллекции, мудборд, конфекционная карта.

6. Консультанты по выпускной квалификационной работе (с указанием относящихся к ним разделов): консультант по конструкторско-технологической части доцент, канд. техн. наук Присяжная И.М., консультант по художественно-графической части ассистент Плетнёва Д.Б.

6. Дата выдачи задания:

Руководитель выпускной квалификационной работы: Благова Т.Ю. доцент, канд. пед. наук

Задание принял к исполнению (дата): _____

РЕФЕРАТ

Выпускная бакалаврская работа содержит 72 страницы, 55 рисунков, 4 таблицы, 3 приложения, 34 используемых источника.

АЛИСА В СТРАНЕ ЧУДЕС, ОБРАЗНАЯ КОЛЛЕКЦИЯ, ТРАПЕЦИЕВИДНЫЙ СИЛУЭТ, КОСТЮМ, ЭСКИЗ, МОДА, СКАЗКА.

Цель выполнения бакалаврской работы – разработка авторской коллекции «Алиса».

Изучены особенности источника вдохновения – произведение Льюиса Кэрролла «Алиса в Стране чудес», выбрана образная тема и образ коллекции. Спроектированы модели с учетом видов и свойств подходящих материалов. Изготовлены 4 модели в системе «коллекция». Проведена фотосессия.

СОДЕРЖАНИЕ

Введение	6
1 Исследовательский раздел	8
1.1 Анализ источника творчества	8
1.2 Анализ современной моды	22
1.3 Обзор современных коллекций	28
2 Проектный раздел	34
2.1 Концепция коллекции	34
2.2 Эскизный проект	36
2.3 Композиционный анализ коллекции	46
2.4 Фотосессия	49
3 Конструкторско-технологический раздел	53
3.1 Описание внешнего вида модели	53
3.2 Выбор методов обработки и оборудования	55
Заключение	62
Библиографический список	63
Приложение А. Рабочие эскизы авторской коллекции	69
Приложение Б. Конфекционная карта	71
Приложение В. Фотографии коллекции	72

Нормативные ссылки

В настоящей бакалаврской работе использовались ссылки на следующие стандарты и нормативные документы.

ГОСТ 2.104 – 68 ЕСКД Основные надписи

ГОСТ 2.105 – 95 ЕСКД Общие требования к текстовым документам

ГОСТ 2.106 – 96 ЕСКД Текстовые документы

ГОСТ 2.111 – 68 ЕСКД Нормоконтроль

ГОСТ 3.1103 – 83 ЕСКД Основные надписи

ГОСТ 25294 – 2003. «Одежда верхняя платьево-блузочного ассортимента».

ГОСТ 12807 – 2003. «Изделия швейные. Классификация стежков, строчек и швов».

ГОСТ 17522-72 «Типовые фигуры женщин. Размерные признаки для проектирования одежды.»

ГОСТ 17037-85 Изделия швейные и трикотажные. Термины и определения

ГОСТ Р 55306-2012 Технология швейного производства. Термины и определения

ГОСТ 22977-89. Детали швейных изделий. Термины и определения

ВВЕДЕНИЕ

Самые первые литературные произведения, с которыми знакомится человек – это сказки. И без сомнения, они сильно влияют на нашу жизнь: учат добру, позволяют поверить в чудеса и окунуться в воображаемый мир. Сказки оказывают огромное влияние на духовное развитие, формируют определенные образцы поведения, позволяют представить себя главным героем произведения, пережить сюжет, все те волнения, что и наш любимый сказочный персонаж.

Сказка английского писателя Льюиса Кэрролла «Алиса в Стране чудес» является одним из тех литературно-художественных феноменов, которые оказали большое влияние на искусство и творчество других авторов.

Необычная история девочки Алисы, которую рассказал английский писатель стала революционной в мире литературы. С тех пор, роман Кэрролла стал одним из самых любимых не только у детей, но и у взрослых. Спустя множество лет книга продолжает вдохновлять других авторов на произведения в самых разных жанрах.

Целью выпускной бакалаврской работы является разработка уникальной коллекции одежды, вдохновленной культовым образом девочки Алисы из «Страны чудес». Важно произвести сбор и анализ теоретического материала, разработать эскизы, переосмыслить и интерпретировать знаменитую историю через дизайнерский взгляд, отдать дань уважения произведению Льюиса Кэрролла, вызывая в людях чувство ностальгии и вдохновения, выразить творческую концепцию идеи через дизайн одежды, используя мир Алисы как вдохновение для создания оригинальных образов.

Актуальность выбранной темы состоит в том, что эта тема всегда является интересной в сфере дизайна. Творчества посвященного этому персонажу очень много, оно проявляется в картинах, песнях, музыкальных клипах, но модные коллекции, посвященные главной героине, встречаются довольно редко. «Алиса в Стране чудес» вдохновляет на создание волшебных и нежных

образов, которые могут привлечь внимание покупателей и ценителей моды и литературы.

Новизна проявляется в создании нового образа Алисы – в использовании образных элементов в авторской дизайнерской интерпретации, а также в передаче особой атмосферы героини. Тематические рисунки на одежде, кукольные силуэты и каноничная цветовая палитра помогут в этом.

Практическая значимость коллекции заключается в привлечении внимания к литературному образу: коллекция стимулирует интерес к классической литературе, культурным ценностям доброй сказки, помогает сохранить и передать их новым поколениям. Использование разрабатываемой коллекции может быть разнообразным: фотосессии, косплей, тематические мероприятия, а также одежду в таком стиле могут носить любители подобных образов, даже в повседневности. Ношение одежды в стиле «Алисы в Стране чудес» может побудить людей раскрепостить свое воображение, выйти за рамки традиций и выразить свою уникальную сущность через стиль.

1 ИССЛЕДОВАТЕЛЬСКИЙ РАЗДЕЛ

1.1 Анализ источника творчества

Одной из самых загадочных и невероятных сказок считается история о чудесных приключениях Алисы. Говорят, что основная черта «Алисы» – это абсурд. Нестабильность пространства и времени, а также форм, например, изменение размера тела главной героини – это, действительно заставляет читателя не на шутку заинтересоваться сюжетом и захлеб прочитать это произведение. Еще за несколько лет до создания «Алисы» Льюис Кэрролл размышлял: «Не говорим ли мы во сне таких вещей и не совершаем ли таких поступков, которые наяву заслуживают названия безумных?» [23].

Настоящее имя Льюиса Кэрролла – Чарльз Лютвидж Доджсон. Он родился в Англии в графстве Чешир. Чарльз всегда был человеком творческим, с богатым воображением и внутренним миром. С ранних лет он отличался нестандартным мышлением, а некоторые исследователи считают, что он был аутистом. Он известен не только как детский писатель, но и как выдающийся математик. Он создал особый жанр парадоксальной литературы. Свои культовые произведения – «Алиса в Стране чудес» и «Алиса в Зазеркалье» – он написал в 1865 и 1871 годах [26]. Фотография автора представлена на рисунке 1.



Рисунок 1 – Льюис Кэрролл

В качестве источника вдохновения для создания коллекции было выбрано его произведение «Алиса в Стране чудес», а точнее, образ главной героини. Сказка о маленькой девочке по имени Алиса, которая попадает через кроличью нору в невероятный воображаемый мир, населённый странными и необычными существами. Сказка пользуется большой устойчивой популярностью как среди детей, так и среди взрослых. Книга считается одним из лучших образцов литературы в жанре абсурда. Ход повествования оказал сильное влияние на искусство, особенно на жанр фэнтези [23]. Несколько вариантов обложек книги представлены на рисунке 2.



Рисунок 2 – Варианты обложки книги Льюиса Кэрролла «Алиса в Стране чудес»

Писатель даже подумать не мог, что его произведение перевернёт мир с ног на голову и на долгие годы станет камнем преткновения литераторов, философов и даже врачей.

История создания. Во время прогулки на лодке, Льюис Кэрролл развлекал маленькую дочь своего коллеги Алису Лидделл и её сестер выдуманной историей о путешествии девочки под землёй. Рассказ был полон загадок, а его персонажи поражали своей необычностью и индивидуальностью. Маленькая

Алиса попросила записать эту сказку для неё, и автор не смог ей отказать. Девочка стала его музой [4]. Фотографии Алисы Лидделл представлены на рисунке 3.



Рисунок 3 – Алиса Лидделл – прототип главной героини произведения

Сама Алиса прожила более 80 лет. Рукопись Кэрролла с немного неловкими рисунками не единожды помогала ей: она навсегда её прославила и даже спасла от безденежья. Алиса продала рукопись за огромные в то время деньги. Рукопись Кэрролла сменила нескольких владельцев, прежде чем оказалась в Британской библиотеке. Сегодня на сайте библиотеки она в открытом доступе [23].

Всё сумасшествие и вызов читательскому сознанию заключаются в оживших фигурах речи и устойчивых выражениях. Читателям, не владеющим английским, повезло несколько меньше: требуется разъясняющий подстрочник, ведь иначе английские пословицы, поговорки и языковые клише будут непонятны. Еще один характерный прием Кэрролла – это инверсия, то есть переворачивание. Отсюда множество парадоксов и прочих противоречий: например, приговор Червонной Королевы оглашается до начала суда [4].

Сначала рассказ про приключения Алисы был гораздо меньше оригинала и в нём отсутствовали многие известные нам герои. Позже автор украсил

сюжет и добавил всеми любимых персонажей: Безумного Шляпника и Чеширского кота. Герои, населявшие Страну чудес, кажутся странными и нелогичными, но на самом деле их происхождение имеет смысл.

На создание Белого Кролика, Льюиса Кэрролла вдохновил отец Алисы, Генри Лидделл. Он всегда был очень занятым и серьезным человеком, вечно торопился и регулярно смотрел на карманные часы. Дверь в его офис была очень маленькой, поэтому коллеги прозвали её «кроличьей норой». Именно её Кэрролл сделал в своём произведении своеобразным порталом из обычного мира в сказочный. Фотография отца Алисы представлена на рисунке 4 [4].



Рисунок 4 – Генри Лидделл – прототип Белого Кролика

Появление образа Чеширского Кота имеет несколько версий. Кто-то считает, что его Кэрроллу навеяло детство, проведённое в графстве Чешир и там продавался сыр в форме головы улыбающегося кота. Вторая версия гласит, что в графстве Чешир, неизвестный маляр рисовал ухмыляющихся котиков над дверьми таверн. Также в английском языке есть выражение «grin like a Cheshire cat» (усмехаться, как чеширский кот). Есть сведения о том, что в одном из городов графства Чешир бытовала легенда о появляющемся и исчезающем призраке кота [12].

В книге есть и персонажи, основанные на исторических личностях. В Королеве Червей исследователи видят черты двух правительниц: королевы Виктории, безумно любившей своего мужа Альберта, и королевы Маргариты, сражавшейся на стороне Ланкастеров во время Войны Алой и Белой розы. С одной стороны, управу на Червонную Королеву может найти только её муж, и это отсылает нас к принцу Альберту, с другой – садовники Королевы перекрашивают белые розы в красный цвет Ланкастеров [23].

Безумный Шляпник – один из самых ярких и запоминающихся образов книги, – это аллюзия на двух реальных людей: изобретателя из Оксфорда Теофила Картера – этот джентльмен изобрел кровать-будильник, которая скидывала спящего, когда нужно было встать. Его изобретение выставлялось на всемирной выставке в 1851 году. Со временем Теофил Картер открыл свой магазин мебели, и, благодаря своей привычке стоять в дверях магазина, в высокой шляпе, получил прозвище Безумный Шляпник, а также прообразом мог стать шляпник XVII века Роджер Крэбб – это солдат, поступивший получивший контузию на службе. Удар повлиял на разум, и после увольнения ставший шляпником служивый удивлял окружающих своим поведением. Реальные прототипы Безумного Шляпника представлены на рисунке 5 [23].



Рисунок 5 – Теофил Картер и Роджер Крэбб – прототипы Безумного Шляпника

Но также Шляпник – это «ожившая» пословица «безумный, как шляпник» – это не редкость в викторианскую эпоху. Изготовление шляп было опасной профессией: мастеру приходилось перерабатывать шерсть животных в войлок, применяя для этого ртуть. Яд накапливался в организме и вызывал у шляпников отравление, помутнение разума и раннюю смерть [4].

Такое же происхождение и у Мартовского Зайца. Если в России в неадекватном «весеннем» поведении обвиняют котов, то в Англии не повезло зайцам: там говорят «безумен, как мартовский заяц» [23].

В книге про Алису есть персонаж, прототипом которого стал сам Кэрролл. Писатель достаточно сильно заикался и, представляясь по своей настоящей фамилии, говорил: «До-До-Доджсон». Так и появилась птица с именем Додо [4].

В создании сюжета автору помогают народные песни и легенды. Из песен приходят такие персонажи: Шалтай-Болтай, Бубновый валет, Лев и Единорог. А странное создание Черепаха Квази – это дань кулинарной истории Англии. Квази – это суп из зелёной черепахи, который на самом деле готовили из телятины. Вот Алиса и видит в одном из моментов сюжета черепаху с головой теленка [23].

К рождеству Кэрролл дарит Алисе рукописный том с авторскими иллюстрациями. На обложке было написано «Приключения Алисы под землёй». Приключения под землёй превратились в Страну чудес, а иллюстрации Кэрролла показались издателям слишком мрачными, поэтому до нас дошли версии других художников и иллюстраторов со всего мира. Рукописный топ Льюиса Кэрролла представлен на рисунке 6 [4].

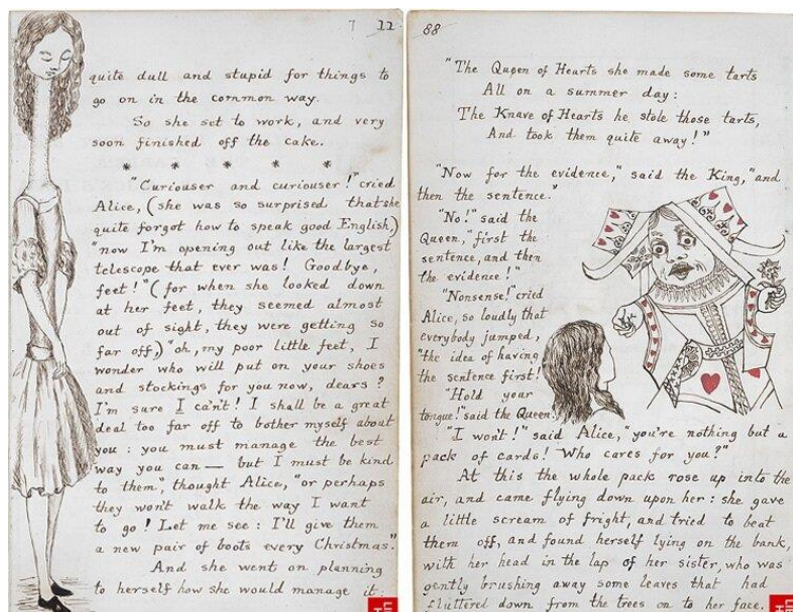


Рисунок 6 – Рукописный том Льюиса Кэрролла

Сюжет. В сказке рассказывается о том, как девочка Алиса увидела Белого Кролика с карманными часами. Кролик куда-то очень торопился и ее это заинтриговало. Она побежала за ним. Алиса залезла в кроличью нору и, упав вниз, оказалась в совершенно новом для нее, удивительном месте. В этой стране она познакомилась с Чеширским котом, Безумным Шляпником, Мудрой Гусеницей, разными говорящими животными, королями и королевами. Алиса могла быть то крошечной, то огромной, съедая кусочки волшебной еды. В конце своего путешествия, она оказалась в суде, где оказались все жители волшебной страны.

Произведением Льюиса Кэрролла восхищались и восхищаются до сих пор многие иллюстраторы, художники, музыканты и дизайнеры.

Известный художник Сальвадор Дали нарисовал тринадцать иллюстраций для «Алисы в Стране чудес». Иллюстрации сочетают элементы сюрреализма, классической живописи и поп-арта. Они полны ярких цветов, странных образов и иллюзий, которые создают сюрреалистическую интерпретацию мира Алисы. Эти иллюстрации были опубликованы в специальном издании

книги «Алиса в Стране чудес» в 1970 году и стали высоко ценимыми коллекционерами и любителями искусства [4]. Иллюстрации Сальвадора Дали представлены на рисунке 7.



Рисунок 7 – Иллюстрации Сальвадора Дали

Вокалистка рок-группы Jefferson Airplane написала песню White Rabbit, вдохновляясь миром «Алисы». Вдохновение из этого произведения черпали и другие знаменитые группы и музыканты. В их числе Radiohead и Мэрилин Мэнсон. Гранж-группа Alice in Chains получила своё название в честь книги. Композицию The Beatles – I Am The Walrus связывают со стихотворением «Морж и Плотник» из книги «Алиса в Зазеркалье» [3].

В клипе на песню What You Waiting For? певица Гвен Стефани проваливается в другой мир, где предстаёт «Алисой» в нарядах от кутюр и встречает других, не менее гламурных персонажей сказки. Яркий видеоряд создаёт атмосферу красочного безумия [3]. Сказочные образы Гвен Стефани представлены на рисунке 8.



Рисунок 8 – Певица Гвен Стефани в образе Алисы

Образы «Алисы» также активно использует певица Мелани Мартинез. Ее сюрреалистические музыкальные клипы и тексты песен прекрасно отражают необычный и иногда пугающий мир, созданный Льюисом Кэрроллом. Ее одежда напоминает костюмы персонажей Страны чудес, с рюшами, оборками и причудливыми аксессуарами. Ее известная песня «Mad Hatter» переводится как Безумный Шляпник, а ее клипы поддерживают и навевают атмосферу Страны чудес (рисунок 9).



Рисунок 9 – Творчество Мелани Мартинез

Скрипачка и танцовщица Линдси Стирлинг снялась в клипе к композиции «Hold My Heart» в 2016 году по мотивам «Алисы в Стране чудес», где предстала в образе Белого Кролика (рисунок 10).



Рисунок 10 – Линдси Стирлинг в образе Белого Кролика

Про Алису поют песни, ей посвящают модные коллекции. В итоге получилось, что «Алиса в Стране чудес» и «Алиса в Зазеркалье» – это тексты, в которых фантазия и логика вступают в диалог и провоцируют нас на активное сотворчество с автором: каждый видит в книге что-то свое. Вот почему «Алису» невозможно забыть [24].

Образ главной героини книги довольно размытый, нам остается только фантазировать о том, как же могла выглядеть всем известная загадочная девочка Алиса. Но в наше время есть множество экранизаций этого произведения, иногда это близкие к оригиналу версии, а иногда – самые неожиданные переосмысления знакомой истории, из которых мы можем выделить основные черты персонажа.

Самая лёгкая и детская экранизация от Студии Уолт Дисней собрала сюжет из двух книг писателя. Весь подтекст и глубокие мысли заменили традиционными шутками и танцами. Милая девочка в пышном платье голубого цвета «Алисы», с оборками, передничком, белыми колготками, аккуратными черными туфлями и узнаваемым бантом в волосах – тот самый знакомый всем

внешний вид главной героини. Именно за позитивную атмосферу этот мультфильм полюбился зрителям всех возрастов, так как он отличается яркими и креативными визуальными решениями, которые отражают волшебный и фантастический мир, представленный в книге Льюиса Кэрролла. Образы белокурой Алисы в голубом платье и розового Чеширского Кота, представленные на рисунке 11, до сих пор находят отклики в творчестве.



Рисунок 11 – Образ Алисы и Чеширского Кота из мультфильма Дисней.
США, 1951 г.

Британская постановка радует явными визуальными отсылками к иллюстрациям Джона Тенниела – автора первых иллюстраций к «Алисе в Стране чудес». Фильм был снят режиссером Уильямом Стердженем и представляет собой адаптацию произведения Льюиса Кэрролла в своем собственном стиле. Алиса здесь также предстает перед нами в голубом платье пышного силуэта с рукавами фонариками с оборкой, белым фартуком, светлыми волнистыми волосами (рисунок 12).



Рисунок 12 – «Приключения Алисы в Стране чудес» Великобритания, 1972 г.

В Советском Союзе тоже выпустили мультфильм по знаменитой книге. Здесь образ Алисы несколько отличается от привычного, за счет темного цвета волос и небольшой мрачности, но атмосфера персонажа все еще сохраняется. У Советской Алисы мы можем увидеть полосатые колготки, которые добавляют каплю ребячества и фантазийности образу (рисунок 13).



Рисунок 13 – Советская Алиса в Стране чудес. СССР, 1981 г.

В 2010 году вышла экранизация Тима Бёртона, известного своими сказочными, часто мрачными, но очень атмосферными картинками. В его версии

19-летнюю Алису родители пытаются выдать замуж по расчёту. Но она встречает Белого Кролика, сбегает со свадьбы и снова попадает в Страну чудес, которую уже посещала в детстве. В фильме много внимания уделяется предыстории Алисы и ее семьи. Фильм получил неоднозначные отзывы критиков, некоторые хвалили его за визуальные эффекты и игру Джонни Деппа, а другие критиковали за чрезмерную мрачность и отклонение от оригинального произведения. Однако фильм имел коммерческий успех, собрав более одного миллиарда долларов в мировом прокате. Хотя Алиса и представлена повзрослевшей, но ее образ все еще остается классическим и узнаваемым: пышное голубое платье, рукава фонарики, волнистые светлые волосы (рисунок 14).



Рисунок 14 – Главная героиня из фильма Тима Бертона. США, 2010 г.

Также важно упомянуть известную компьютерную игру, созданную по мотивам произведения Льюиса Кэрролла: *Alice: Madness Returns* (2011 год) – приключенческая игра в жанре ужасов, повествующая об Алисе Лидделл, которая возвращается в Страну чудес после того, как ее семья погибла. Алисе предстоит столкнуться с собственными внутренними демонами, а также с опасностями Страны чудес. Эта история переворачивает с ног на голову образ самой сказки и представляется как более мрачная, страшная и тяжелая история. Но даже такая интерпретация имеет место быть. Тем не менее, образ

Алисы все еще остается знакомым нам. То самое пышное платье, белый фартук, банты и полосатые колготки (рисунок 15).



Рисунок 15 – Алиса Лиделл из игры Alice: Madness Returns, 2011 г.

Хотя прообразом главной героини был реальный ребенок – Алиса Лидделл, но ее внешность в книге далека от реальной. В тексте внешности Алисы почти не уделено внимания, но упоминается, что глаза у нее большие, а волосы длинные и светлые. Это совершенно не похоже на маленькую Лидделл – та была брюнеткой со стрижкой «каре». Скорее всего, это было решение иллюстратора Джона Тенниэля, которого нанял автор.

Именно под его рукой родилась хрупкая блондинка в платье с фартуком и полосатых чулках. На дворе середина 19 века и блондинки считаются эталонном красоты. Кроме того, у детей волосы часто бывают светлыми, темнея уже в подростковом возрасте. В итоге, девчонка со светлыми волосами стала каноном.

Что можно сказать о девочке, которая бросилась в погоню за Белым Кроликом с карманными часами? Без сомнения, это любопытный и смелый ребенок. Характер Алисы словно объединяет двух разных людей. Первый – образцовая девочка из нравоучительной книжки. Всегда вежливая, благоразумная, послушная. Но другая Алиса – это любопытный и склонный к риску ребенок

(сколько раз она пила из волшебных бутылочек или ела чудесные пирожки), ей нравится выдумывать новые слова («все чудесатее и чудесатее!»).

Разработка коллекции одежды на основе данного произведения актуальна по нескольким причинам. Это позволяет создать пересечение литературы и искусства, показать их связь. Например, использование принтов с сюжетами произведения поможет создать новые и неповторимые дизайны. Также это дает возможность еще больше распространить достойное произведение и погрузить в его атмосферу большее количество людей.

Узнаваемый нежный, детский и мечтательный образ Алисы, который мы можем видеть в различных экранизациях произведения был взят за основу создания разрабатываемой коллекции.

1.2 Анализ современной моды

Современные тенденции моды всё чаще отдают предпочтение лаконичным и простым сочетаниям. Оверсайз превращается в женственные платья, а сам стиль становится сдержанным и многослойным. Модная неделя в Нью-Йорке, Лондоне, Милане и Париже задает для любителей моды новые тренды сезона, которые несколько отличаются от классического представления гардероба. Дизайнеры продолжают находить вдохновение в разных модных эпохах, будь то 60-е, 80-е, 90-е или даже нулевые. Однако, главное внимание бренды обращают на женственность и ее различные проявления.

Многослойность

Многослойность – это модная техника, которая заключается в наложении нескольких слоев одежды друг на друга для создания визуально интересного ансамбля. Эта техника представлена на рисунке 16. Она позволяет совмещать разные текстуры, цвета и узоры, создавая уникальный и динамичный образ.

Этот тренд, абсолютным ведущим которого является бренд *miu miu*, предстает перед нами примером многоуровневого стиля, который проявляется в разнообразных нарядах. Чем сложнее и запутаннее образ, тем интереснее его

рассматривать и изучать, но главное чувствовать меру и не перегрузить. Вариации этой тенденции могут быть настолько разнообразными, что захватывают дух. Например, сочетания топов с рубашками, пиджаков с плащами, а поверх джинсов даже можно надеть юбку, полупрозрачную, кружевную или же любую другую, или украсить их шелковым платком. Возможности для творчества бесконечны [11].



Рисунок 16 – Rokh, Phillip Lim, Max Mara, Miu Miu

Юбка до колена

Юбки до колена – это классический и универсальный предмет гардероба. Они достигают длины чуть выше или ниже колена и имеют множество вариаций покроя, ткани и цвета. И, хотя мини-юбки все еще продолжают доминировать на подиумах, появляются и более удобные сдержанные альтернативы. Кто-то может считать, что такой стиль уже не считается молодежным, но модные бренды придумывают способы сделать их ультрамодными и подходящими для любого контингента. Такие юбки подходят для различных случаев, от повседневных до официальных, могут сочетаться с различным верхом, обувью и аксессуарами, подойдут большинству типов телосложения, так как удлиняют силуэт, создают гармоничный образ, придают женственный и элегантный вид [11]. Различные варианты юбок до колена представлены на рисунке 17.



Рисунок 17 – Prada, Boss, Coperni, Gucci

Монохром

Тотал-лук – это модный термин, описывающий образ, в котором все элементы одежды представлены в одном цвете. Подбор всех элементов в одном цвете упрощает составление стильных образов. Тотал-луки – это проявление изысканного вкуса, сдержанности и элегантности, что побуждает ведущие мировые бренды всё чаще отдавать им своё предпочтение. Однако, при этом не обязательно ограничиваться пастельными и спокойными оттенками – можно раскрепоститься и смело облачиться в яркую красную одежду [11]. Варианты тотал-луков представлены на рисунке 18.



Рисунок 18 – Schiaparelli, David Koma, Simone Rocha, Carolina Herrera

Банты

На модных показах сейчас активно используются разнообразные банты с уникальными объемами и оттенками. Бант можно повязать на шею, можно использовать его в качестве аксессуара в волосах, в любом случае это будет смотреться стильно и актуально. Присутствие бантов в наряде придает повседневному стилю выразительность и сказочность. Бренды предлагают новый, более романтичный взгляд на классические луки, который превращает нас в настоящих героев собственных волшебных историй [11] (рисунок 19).



Рисунок 19 – Balenciaga, Saint Laurent par Anthony Vaccarello, Andreas Kronthaler for Vivienne Westwood

Пастельные оттенки

Нежные оттенки всегда будут ассоциироваться с женственностью, легкостью и сладостью. Такие цвета придают аутфиту наивность и игривость, разбавляя строгость и аккуратность гардероба мягкими цветовыми акцентами. Пастельные оттенки подходят для различных оттенков кожи и типов телосложения, также они могут создавать успокаивающий и умиротворяющий эффект. Пастельные оттенки можно носить по-разному: монохромный образ (тотал-лук), сочетание с более яркими цветами, чтобы создать контраст, сочетание с нейтральными цветами (белый, черный, серый), сочетание с принтами и

активными аксессуарами [11]. Варианты образов с пастельными оттенками представлены на рисунке 20.



Рисунок 20 – Loewe, Givenchy, Paco Rabanne

Легкая женственность

Мода все чаще обращается к женственным образам: быть нежной принцессой из сказок – это настоящий тренд. Поток тканей в пастельных оттенках, кокетливые рюши и оборки, пышные банты украшают наряды, элегантные кружева, корсетные топы и великолепные рукава-фонарики создают особую атмосферу. Вдохновение многие дизайнеры находят в исторической одежде, в частности, викторианской эпохи, а еще есть в этих образах что-то кукольное. Подиумы заполнили рюши на подкладках юбок и платьев, а также появились панталоны – долгое время забытый предмет гардероба (рисунок 21) [32].



Рисунок 21 – Simone Rocha, Yuhan Wang, Molly Goddard

Перчатки

Дизайнеры актуализируют модные тренды прошлых эпох, предлагая использовать перчатки не только для защиты от холода, а также как стильное дополнение к наряду. Единственная проблема заключается в том, что в жаркую погоду такой стиль может вызвать некоторые неудобства, но плотные перчатки могут быть заменены на капроновые, как у Givenchy на их показе, или на изящные перчатки из органзы, сетки, кружева, подобные тем, что представлены в коллекции Phillip Lim (рисунок 22) [32].



Рисунок 22 – Givenchy, Phillip Lim

Цвет 2024 года по версии Pantone – Peach Fuzz - мягкий персиковый оттенок. Но помимо персикового цвета есть еще и другие, не менее актуальные оттенки, они представлены на рисунке 23 [5].



Рисунок 23 – Палитра модных цветов 2024 г.

1.3 Обзор современных коллекций по образной теме

История Льюиса Кэрролла вдохновляет режиссеров, мультипликаторов, художников и писателей по сей день. Для многих знаменитых модных домов «Алиса в Стране чудес» олицетворяет мир безграничной фантазии, который является вечным и неисчерпаемым источником вдохновения.

Удивительные персонажи, такие как Алиса, Белый кролик, Чеширский Кот, Безумный шляпник и многие другие, вдохновили креативных дизайнеров от известного Комме де Гарсона до талантливого Рея Авакубо и знаменитой Вивьен Вествуд. Некоторые бренды, такие как Moschino и Miu Miu, кажется, всю свою жизнь "живут" в сказочном мире Кэрролла, создавая иллюзию детства, приключений и гротеска. Носить подобные вещи – это, словно погрузиться в мир магии и фантазии, который никогда не перестает удивлять и вдохновлять нас.

Коллекция Вивьен Вествуд, представленная на рисунке 24, напоминает образ Алисы, пусть не в каноничном синем цвете, но фасоны, аксессуары, головные уборы, фактуры и текстуры побуждают зрителя вспомнить об «Алисе в Стране чудес», и увидеть ее в этих необычных образах [33].



Рисунок 24 – Vivienne Westwood Gold Label 2015 г.

Прославившееся синее платье Алисы неоднократно становилось объектом вдохновения для дизайнеров и фотографов. В 2003 году состоялась роскошная съемка в журнале *Vogue*, представленная на рисунках 25-27, где Наталья Водянова в образе Алисы примерила на себя несколько синих нарядов. В этом проекте приняли участие самые знаменитые дизайнеры со всего мира.



Рисунок 25 – Модель Наталья Водянова в образе Алисы. 2003 г.

Джон Гальяно был Королевой Сердец в необычной интерпретации. Том Форд стал Белым Кроликом. Стивен Джонс – идеально подошел на роль Сумасшедшего Шляпника. Грейс Коддингтон, бывший креативный директор американского VOGUE, описала процесс фотосессии как «волнующий и волшебный», а модель Наталья Водянова отлично вписалась в образ Алисы со своим фирменным взглядом нежного и наивного оленёнка [34].



Рисунок 26 – Джон Гальяно (Королева Червей), Алексис Рош (Король), Наталья Водянова (Алиса) US VOGUE, декабрь 2003 г.



Рисунок 27 – Наталья Водянова (Алиса), Стивен Джонс (Безумный Шляпник), Кристиан Лакруа (Мартовский заяц) в US VOGUE, декабрь 2003 г.

Также существует вариация утопически-темного миропонимания Алисы, представленная на рисунке 28. Японский бренд alice aaaa привнес в образы зловещие контуры, отличающиеся от оригинального воплощения, и вместе с тем, прекрасно передающие неотъемлемую атмосферу персонажей и их внутренние черты. Нежная и наивная Алиса растворилась в пышном белом платье с оборками, властная Червоная Королева предстает в великолепном винтажном наряде с ярким красным акцентом, отражающим ее бескомпромиссную жестокость и власть, а головной убор Безумного Шляпника поражает воображение своими огромными размерами – это, его главный отличительный элемент [30].



Рисунок 28 – Alice Aaaa Весна 2013 г.

Китайский дизайнер Ху Шегуан представил коллекцию одежды, на которую, скорее всего, он вдохновился после просмотра «Алисы в Стране чудес», а если точнее, то вдохновение пошло от образа Безумного Шляпника, поэтому в этой коллекции сложно не заметить большое разнообразие шляпок. Коллекция была представлена на Неделе Высокой Моды в Китае в 2018 году (рисунок 29).



Рисунок 29 – Ху Шегуан 2018 г.

Ник Верреос – модельер, выпускник института FIDM, а также руководитель проекта Disney по созданию коллекции платьев от кутюр, вдохновленной фильмом «Алиса в Стране чудес» в честь выхода фильма Тима Бертонa. В сотрудничестве с командой дизайнеров от Disney институт пригласил шестерых выпускников-дизайнеров принять участие в создании образов, которые четко передают атмосферу самых известных персонажей фильма: Чеширский Кот, Алиса, Белый Кролик, Безумный Шляпник, Красная Королева, близнецы Трляля и Труляля. Так и появилась выставка, посвященная культовым персонажам фильма, проводившаяся в 2010 году [31]. Фотографии моделей с выставки представлены на рисунках 30-31.



Рисунок 30 – Коллекция от института FIDM. 2010 г.

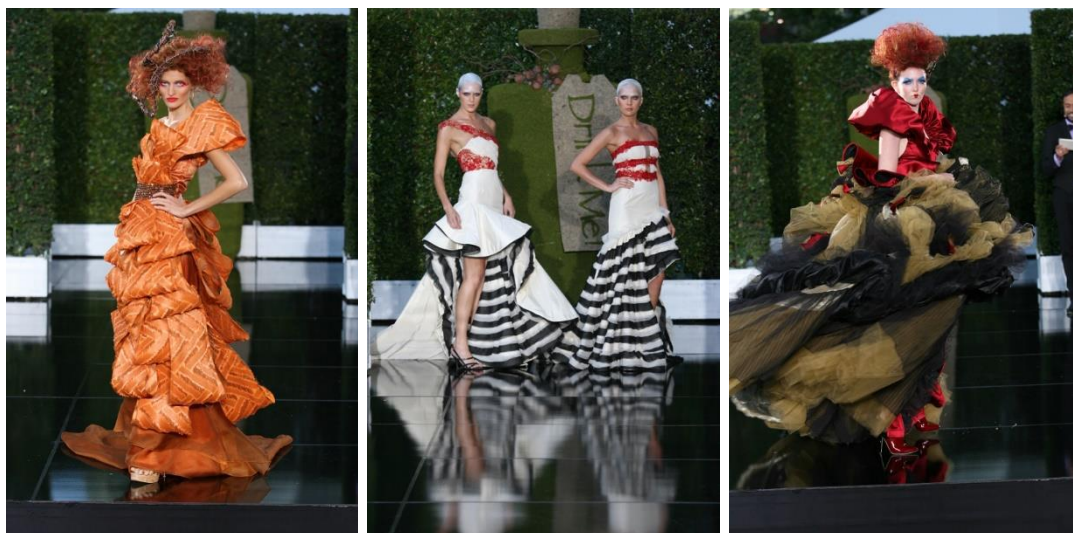


Рисунок 31 – Коллекция от института FIDM. 2010 г

Французский универмаг Printemps сотрудничал с несколькими крупнейшими модельерами, такими как: Chloé, Alexander McQueen, Manish Arora, Maison Martin Margiela, Haider Ackermann для того, чтобы они украсили витрины магазина своим видением образов, посвященных «Алисе в Стране чудес». Необычные манекены с заячьей головой отлично вписываются в концепцию проекта. Также модели дополнены знакомыми «символами» мира Алисы: шахматный принт, игральные карты, пышные силуэты, белокурые парики с волнистыми локонами и голубой цвет разных оттенков [31]. Результат работы дизайнеров представлен на рисунке 32.



Рисунок 32 – Alice In Wonderland at Printemps 2011 г.

2 ПРОЕКТНЫЙ РАЗДЕЛ

2.1 Концепция коллекции

Концепция коллекции определяет стиль, цветовую гамму, материалы, формы и общий дизайн коллекции. Она помогает создать единый и узнаваемый облик и может иметь различные источники вдохновения.

Образ Алисы из произведения Льюиса Кэрролла «Алиса в Стране чудес» является одним из самых известных и узнаваемых. В искусстве образ Алисы часто преподносится в виде девчонки с длинными светлыми волосами, голубыми глазами и голубым платьем. Она часто изображается с удивлением и любопытством на лице. Это отражает ее эмоции от приключений и встречи с различными персонажами.

Искусство, вдохновленное Алисой, может быть ярким, фантастическим, абсурдным и волшебным, отражая атмосферу и мир, в который она попадает, а может быть нежным, мечтательным, наивным и романтичным, как сама главная героиня. Художники и иллюстраторы часто используют различные, часто очень неожиданные, стили и техники, чтобы передать уникальность и загадочность персонажа, делая его незабываемым и привлекательным для зрителей и поклонников искусства.

Алиса уже много лет является «иконой» стиля и вдохновением для творчества. Ее образ символизирует мечтательность, фантазию, независимость и стремление к приключениям, что делает ее привлекательной для тех, кто хочет выразить свою индивидуальность через одежду. Ее стиль ассоциируется с винтажными платьями, объемными юбками, креативными головными уборами и «детскими» аксессуарами. Образ Алисы в моде может быть интерпретирован по-разному: от исторического викторианского стиля до современных интерпретаций с элементами фэнтези и модных тенденций. Ее влияние можно увидеть как на подиумах мировых модных домов, так и в уличной моде. Алиса олицетворяет дух свободы, творчества и воображения.

Платье в стиле Алисы обычно ассоциируется с пышным силуэтом, принтами в виде игральных карт, часов, кроликов, сюжетами чаепития, розами. Также важным элементом стиля Алисы является нарядный фартук поверх платья. Кроме того, можно добавить декоративные элементы в виде бантиков, кружева и крупных пуговиц необычной формы.

Концепция коллекции по выбранной теме «Образ Алисы из «Страны чудес» в разработке молодежной одежды» вдохновлена волшебством, мечтательностью, фантазией и наивностью Алисы из мира, созданного Льюисом Кэрроллом. При разработке коллекции стояла задача использовать культовый, каноничный и узнаваемый «цвет Алисы» – голубой, синий, добавить в образ аксессуары в виде бантов, а также винтажные детали, чтобы передать атмосферу главной героини.

Элементы вдохновения произведением проявляются в аксессуарах в виде других персонажей книги, например, сумочка в виде головы Чеширского Кота, игрушка ручной работы в виде Белого Кролика. Коллекция включает в себя объемные пышные юбки, нежные свободные блузы, тематика образа проявляется также в оборках, сборках, форме рукавов.

В коллекции использовано множество аксессуаров для поддержания образа: бантики-заколки черного и белого цвета, использование бантов такого цвета создает отсылку на шахматную расцветку, которая часто фигурирует в произведении, съемный воротничок с ручной росписью сюжетов из мира Алисы, полупрозрачные перчатки для элегантности и воздушности, нежная бижутерия (жемчужные серьги, серьги-ключики), образы дополнены милыми черными туфельками, которые напоминают кукольную обувь. Также использованы: большой фатиновый бант на ободке и фатиновый воротник со множеством складок на атласной ленте, кружевные съемные манжеты, роспись на платье с иллюстрацией розы, банты на рукавах, воротниках, поясе.

2.2 Эскизный проект

Эскизы играют важную роль в дизайне, поскольку они помогают визуализировать желаемую концепцию перед тем, как приступить к созданию финального продукта. Вот несколько ключевых ролей, которые эскизы играют в дизайне:

1. Визуализация идей: эскизы позволяют дизайнеру быстро передавать свои идеи и задумки на бумаге или в цифровом виде. Они помогают визуализировать формы, цвета, текстуры и композиции.

2. Исследование вариантов: с помощью эскизов дизайнер может исследовать различные варианты дизайна, экспериментировать с разными стилями и элементами, прежде чем принять окончательное решение.

3. Планирование и концептуализация: эскизы помогают качественнее организовать ход работы, сделать его более последовательным, структурировать проект и определить основные элементы дизайна.

4. Вдохновение и творческий процесс: создание эскизов может быть вдохновляющим процессом, который развивает фантазию, творчество, помогает экспериментировать и находить новые идеи.

Перед созданием эскизов, был разработан мудборд будущей коллекции – это тип визуального коллажа, состоящего из изображений, текста, образцов ткани, фактур, текстур. Это потребовалось для того, чтобы лучше понимать концепцию коллекции в целом, а также чтобы не упустить важные детали при разработке. Собирая мудборд, визуализируя идеи для проекта, создается фундамент, на который в дальнейшем мы будем опираться. Мудборд помогает отстраниться от внешнего мира, глубже погрузиться в тему, выбрать единый стиль, цвета, атмосферу будущего проекта.

Созданный мудборд, предоставленный на рисунке 33, отлично передает атмосферу взятого за основу произведения и позволяет тщательнее рассмотреть образ Алисы. На нем представлены основные сюжеты, атмосфера, силуэты одежды, аксессуары и примерная цветовая палитра.

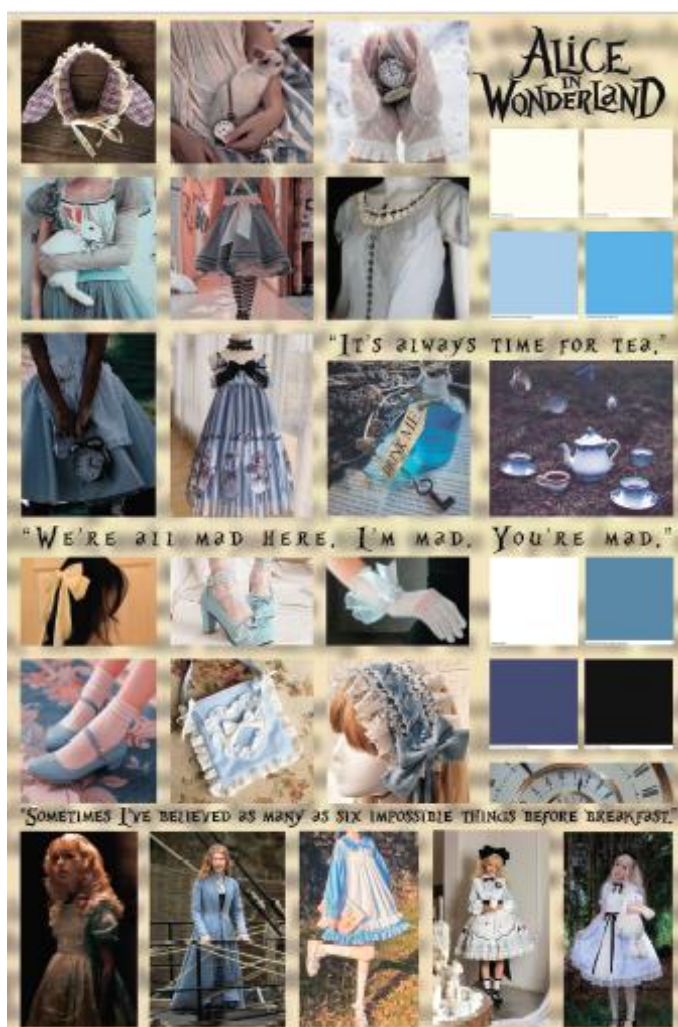


Рисунок 33 – Мудборд

В целом, эскизы являются важным инструментом, поэтому после создания мудборда последовала разработка множества эскизов, в которых ведется поиск различных силуэтных форм, членений внутри формы и поиск пластики, учитывалось единство материала, цветовое единство, проведен анализ стабильных элементов (силуэт, пропорции, ритм масс), анализ мобильных элементов (фактура, декоративно-конструктивные линии).

На основе изученного материала были проведены эскизные поиски, а также разработаны 6 эскизных рядов по 10 моделей в каждом. При разработке эскизных рядов были выделены характерные черты и особенности выбранного источника вдохновения.

В первом эскизном ряду, представленном на рисунках 34-35, стояла задача показать разнообразие ассортимента по выбранной теме. Производился

общий подбор подходящих форм, силуэтов и фасонов: пышные рукава, рукава-фонарики, оборки, рюши и банты. Ряд содержит в себе изделий разных длин и силуэтов: многослойные юбки с оборками или объемными складками, создающие эффект воздушности, рукава фонарики, добавляющие утонченный и женственный акцент к образу, банты, придающие игривость и романтичность, рюши - декоративные оборки из ткани, пришитые к юбке, рукавам или другим частям одежды, создающие изысканный и женственный образ.



Рисунок 34 – Первый эскизный ряд

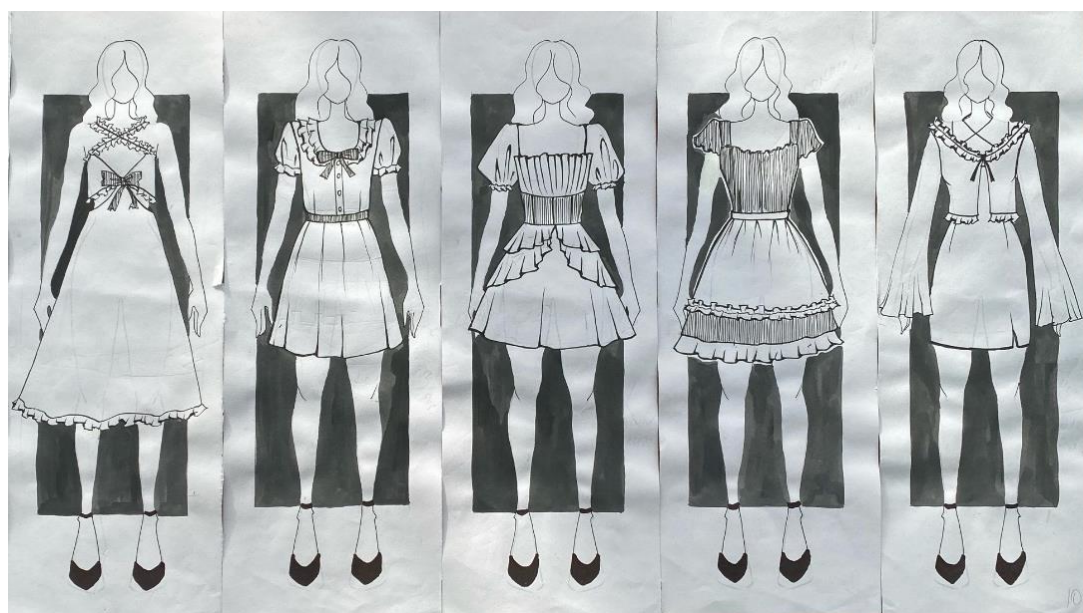


Рисунок 35 – Первый эскизный ряд

Во втором эскизном ряду, представленном на рисунках 36-37, стояла задача выбрать две понравившиеся модели из первого эскизного ряда и на их основе создать две новые пятерки моделей с добавлением других элементов. В первой пятерке основой была третья модель из первого ряда – с воротником, напоминающим манишку, во второй пятерке основой стали пышные рукава. Манишки придают образу некий винтаж и изящность, а пышные рукава всегда смотрятся женственно и сказочно.

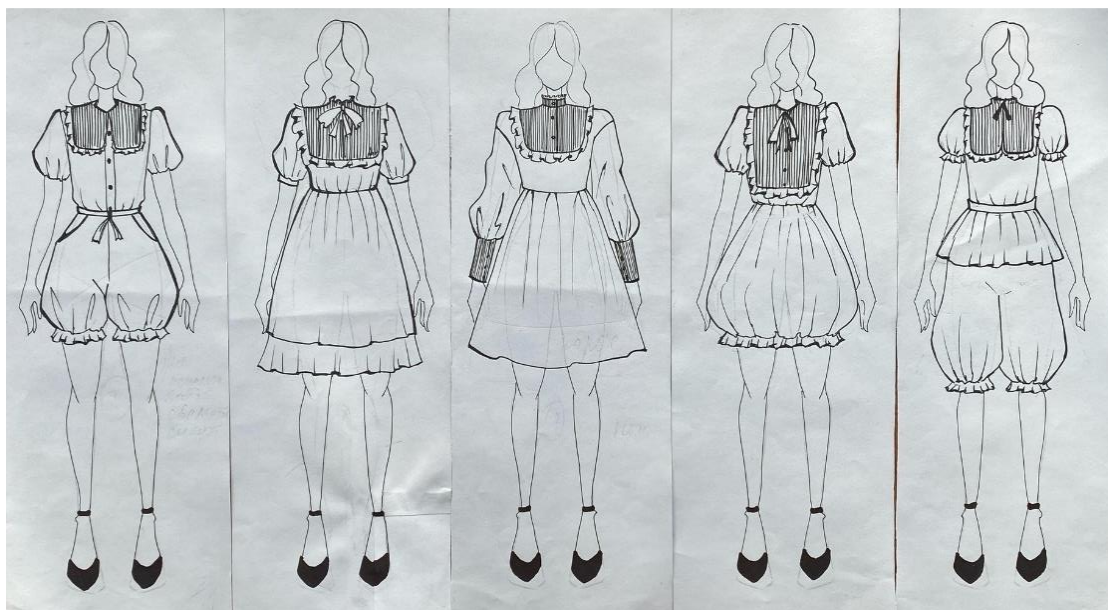


Рисунок 36 – Второй эскизный ряд

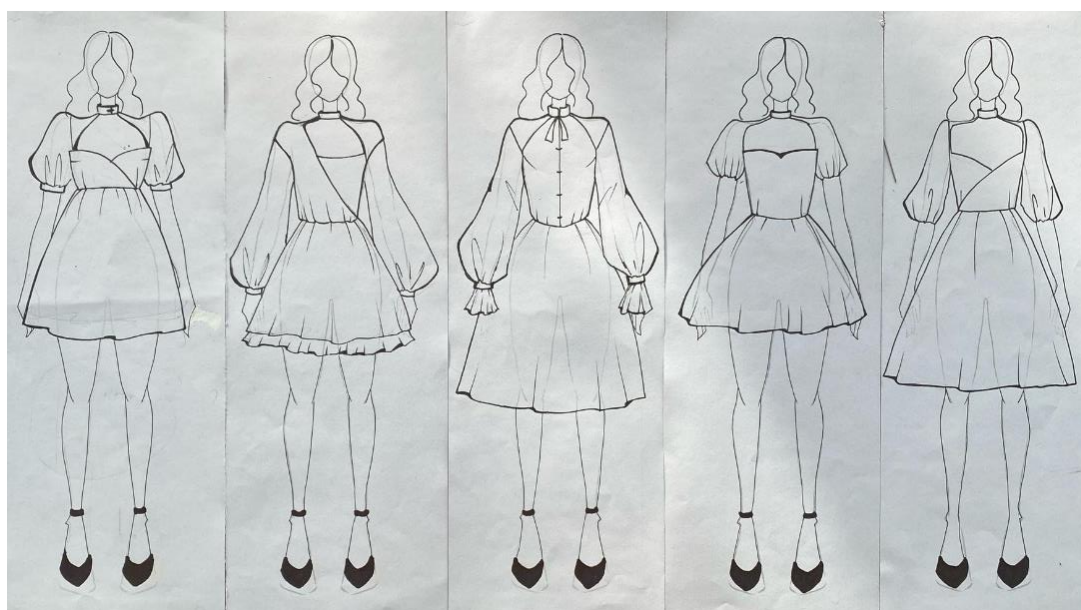


Рисунок 37 – Второй эскизный ряд

В третьем эскизном ряду, представленном на рисунках 38-39, сказочный ассортимент по выбранной теме совмещался с уличной одеждой. Первая пятерка состоит из тематических образных топов с рюшами, корсетами и повседневных юбок: теннисная, колокольчик, юбка прямого силуэта и юбка – полу-солнце. Вторая пятерка состоит из свитшотов, толстовок и рубашек, украшенных бантами разных размеров, большими рюшами и оборками в сочетании с простым повседневным ненавязчивым низом.



Рисунок 38 – Третий эскизный ряд

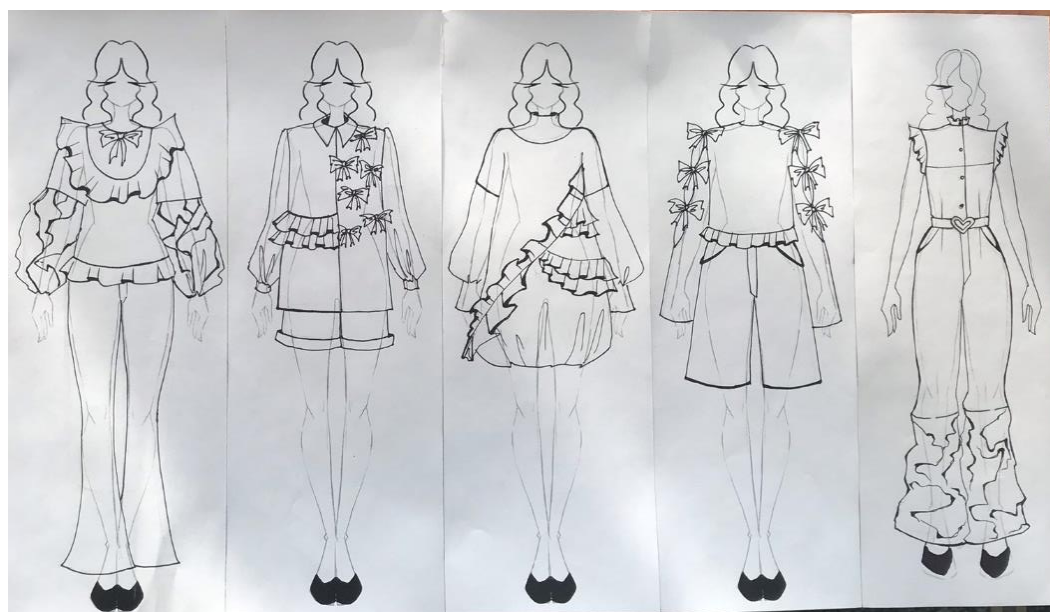


Рисунок 39 – Третий эскизный ряд

Четвертый эскизный ряд представлен на рисунках 40-41. Стояла задача показать разные фактуры и текстуры. В первой пятерке использована фактура клетки в разных масштабах и деталях, как в декоре, так и как основная ткань изделия. Декор в виде сердца, черный и красный цвета навевают образ Красной Королевы. Вторая пятерка состоит из сетчатых складок и сборок. В некоторых моделях только в воротниках, декоре и небольших деталях, но также есть и модели полностью состоящие из многочисленных слоев сетки.



Рисунок 40 – Четвертый эскизный ряд

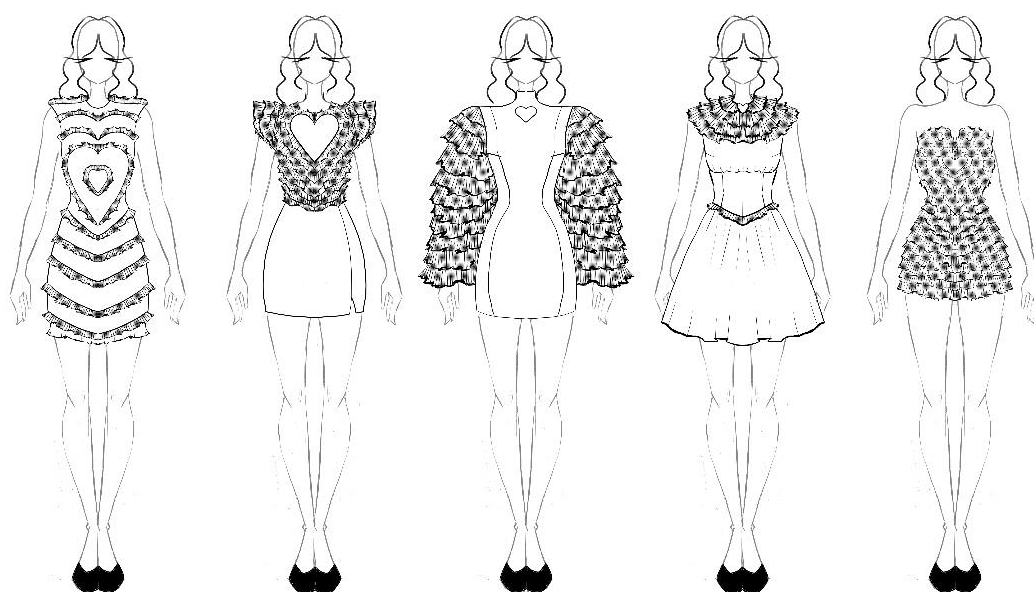


Рисунок 41 – Четвертый эскизный ряд

Пятый эскизный ряд представлен на рисунках 42-43. В этом ряду сделан акцент на принт и декоративные элементы, например, как в первой пятерке моделей, использован принт с кроликами, а также добавлены мягкие игрушки и головные уборы, шапочка и чепчик с поддержанием кроличьей тематики. Во второй пятерке на изделия нанесен принт в виде иллюстраций с сюжетами книги «Алиса в Стране чудес»: Белый Кролик, Безумное чаепитие, розовый сад, карточные стражи.

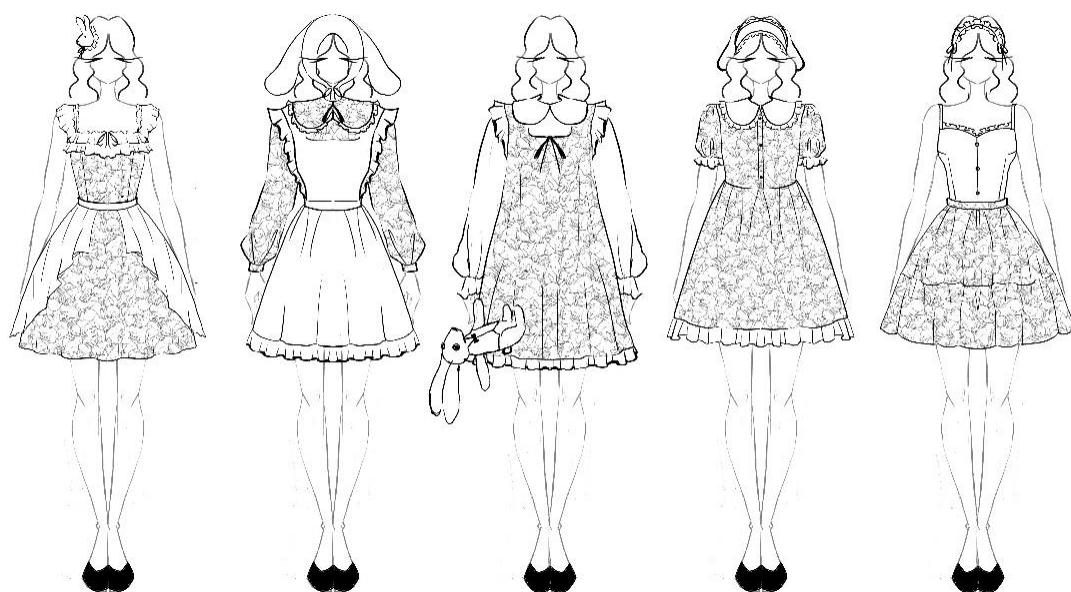


Рисунок 42 – Пятый эскизный ряд



Рисунок 43 – Пятый эскизный ряд

Шестой эскизный ряд представлен на рисунках 44-45. В этом ряду можно увидеть самый разнообразный ассортимент верхней одежды в винтажном стиле Алисы: пальто, плащ, кейп, накидки с капюшоном и без него, приталенный и свободные силуэты. Все эти изделия декорированы по выбранной теме, а значит, что на них все также можно увидеть множество оборок, рюш и бантов.

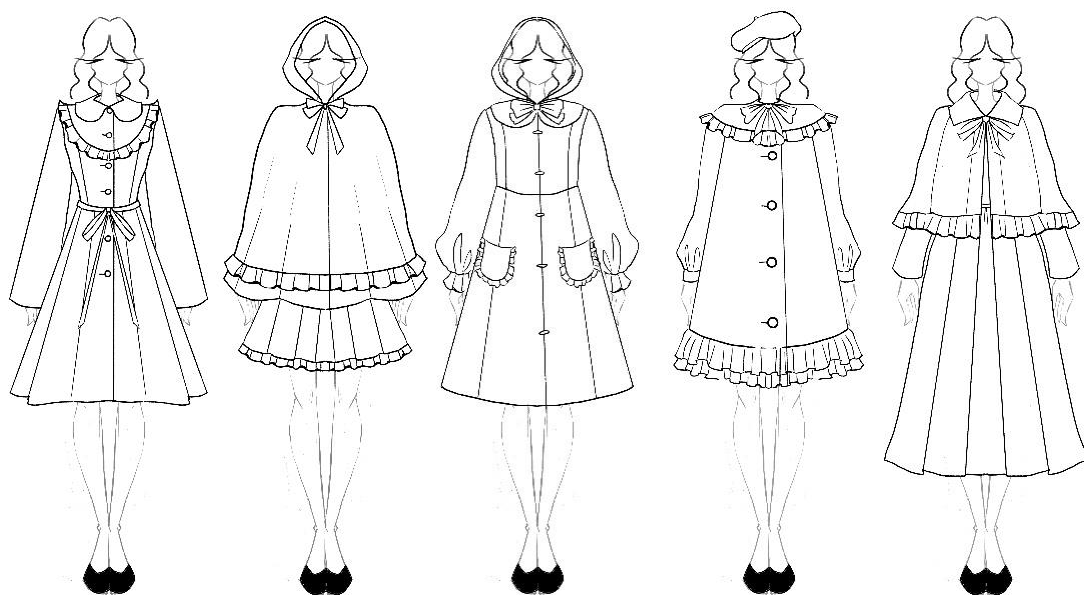


Рисунок 44 – Шестой эскизный ряд

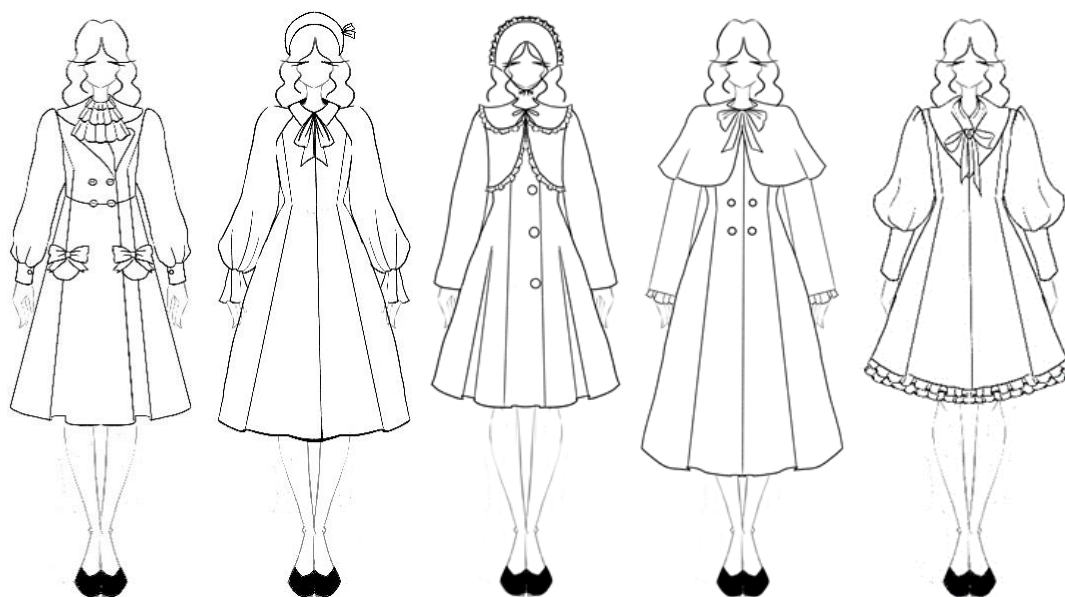


Рисунок 45 – Шестой эскизный ряд

Помимо мудборда, после анализа источника вдохновения и разработки графики по выбранной теме, был оформлен творческий планшет.

Размер планшета 130 x 150см, фон приглушенного синего цвета с серым оттенком, ткань габардин. В него вошли 15 работ: 1 работа формата А2, 8 работ формата А3, 3 работы формата А5.

Для создания эскизов были использованы различные графические приемы и материалы: гуашь – для визуализации плотного материала, акварель – для создания эффекта прозрачности и невесомости, аппликация – для того, чтобы показать складки и объемы, а также цифровая графика. Для разработки эскизов для планшета были использованы основные цвета коллекции: голубой, молочный, синий, розовый. В планшет также вошли фор-эскизы. Готовый планшет представлен на рисунке 46.



Рисунок 46 – Итоговый планшет

Итоговый вариант коллекции был выбран не сразу, пришлось создать еще множество эскизов, не вошедших в представленные выше эскизные ряды. За основу при разработке эскиза для итоговой коллекции был взят эскизный ряд под номером 5. Из этого ряда была взята идея рисунков в стиле Алисы, силуэты, длины, а также некоторые варианты изделий.

Для итогового варианта коллекции были выбраны как теплые, так и холодные оттенки. Молочный цвет, пыльный розовый и несколько оттенков голубого. Такая цветовая палитра в большей степени соответствует теме и характеру Алисы.

Ткани выбраны разнообразные: тиар, хоппи, габардин, фатин, блузочная ткань. Рисунки на одежде будут воссозданы с помощью акрилового контура для ткани, с его помощью можно воспроизвести тонкие аккуратные линии, а также не переживать за стирку одежды, ведь он полностью устойчив к воде.

Итоговые эскизы коллекции представлены на рисунке 47.

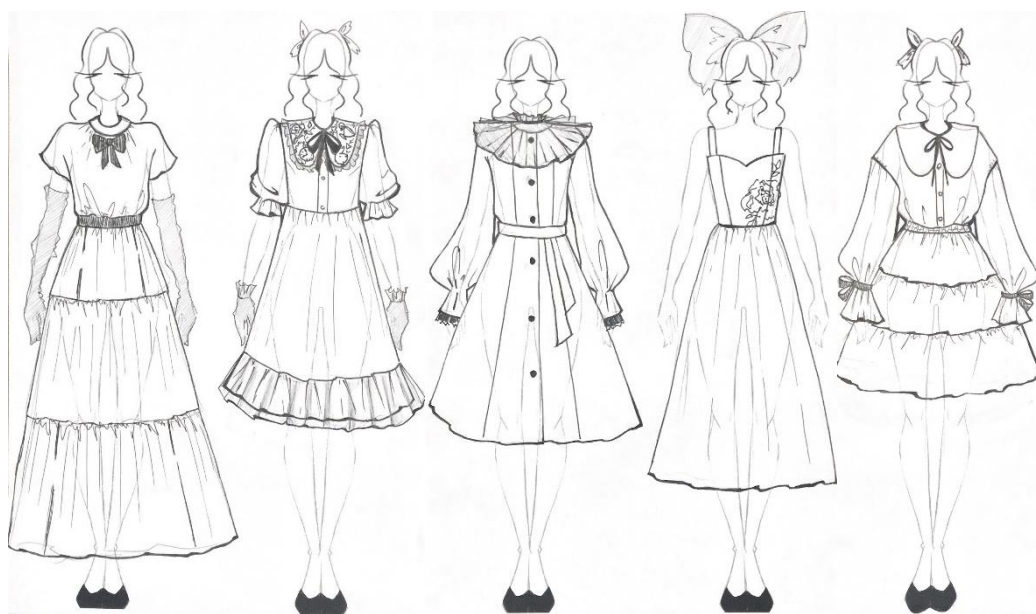


Рисунок 47 – Эскиз итоговой коллекции

2.3 Композиционный анализ коллекции

В коллекции представлены различные ассортиментные группы.

Модель 1 содержит: блузу со спущенным плечом и сборкой у воротника-стойка; длинную трехъярусную юбку. В качестве аксессуаров использован крупный декоративный бант на поясе сзади и небольшой бантик на полочке изделия, фатиновые длинные перчатки.

Модель 2 содержит: платье в стиле бэйби-долл трапецевидного силуэта с завышенной талией и рукавами-фонариками, оборкой по низу из основной ткани, а также оборкой из фатина, съемный воротник с завязкой из атласной

ленты, декорированный оборкой из фатина и рисунком, выполненным с помощью акрилового контура по ткани. В качестве аксессуаров использованы банты-заколки, фатиновые короткие перчатки с оборкой.

Модель 3 содержит: платье длины миди с декольте в виде сердца, отрезное по талии с плотно прилегающим верхом и расклешенной юбкой в сборку по талии; легкий плащ трапециевидного силуэта с рукавами реглан и рельефами. Аксессуары: крупный фатиновый бант на ободке, фатиновый воротник, кружевные манжеты.

Модель 4: блуза со спущенным плечом, свободного кроя, с объемными рукавами на завязках из атласной ленты и съёмным воротником с завязкой-лентой; короткая трехъярусная юбка. Аксессуары: банты-заколки, фатиновый передник с вышивкой.

Пропорции. Пропорциональные отношения элементов находятся в зависимости, создавая гармоничную целостность композиции. В коллекции присутствуют геометрические и арифметические пропорции. Кокетка светлого платья относится к нижней части как $1/2$. Пояс модели делит плащ в пропорции $1/2$. Блузка без рукавов относится к длинной юбке $1/2$. Блузка с объемными рукавами относится к юбке в золотой пропорции.

Назначение. Коллекция состоит из четырех моделей. Разработанные комплекты одежды предназначены для молодых девушек от 16 до 25 лет. Коллекция может быть представлена в магазинах и онлайн-платформах для продажи потребителям, которые ценят подобный стиль. Одежда из коллекции может быть использована для тематических вечеринок, фотосессий, костюмированных мероприятий или косплея, связанных с миром «Алисы в Стране чудес».

Система проектирования. Модели разработаны в художественной системе «коллекция». Коллекция строится на отношении тождества первичных элементов формы, составляющих ее костюмы. Коллекция объединена единством концепции, единым образом, материалом, цветовой палитрой, базовой конструкцией и имеет свой источник вдохновения.

Линии в костюме. В костюме равномерно распределены вертикальные и горизонтальные линии, вертикальные линии прослеживаются в деталях изделий: боковые швы, рельефы, бретели, планки, горизонтальные – плечевые швы, сборки, линии талии, горизонтальных членениях изделий.

Силуэт. В первую очередь воспринимается общая форма одежды, затем – цвет, составные элементы формы, детали и подробности. Коллекция содержит, X-образный, приталенный и трапециевидный силуэты. Модель 1 имеет приталенный силуэт с верхом свободного покроя и пышной трехъярусной юбкой. Модель 2 имеет силуэт трапеция с завышенной талией. Модель 3 содержит в себе платье приталенного силуэта, отрезное по талии с плотно прилегающим верхом и расклешенной юбкой в сборку по талии, а также плащ в крае имеет силуэт трапецию, а с поясом – X-образный силуэт. Модель 4 также имеет X-образный силуэт со свободным верхом и пышной трехъярусной юбкой в сборку.

Цвет в костюме. Для создания моделей были выбраны разные оттенки голубого, так как этот цвет отлично подходит к выбранной теме: серо-голубой, светлый небесно-голубой, глубокий припыленный синий, а также светлые цвета: нежный пыльный розовый и молочный цвет.

Декор и отделка. В моделях использовано множество оборок и оборок, рюши, банты, декоративные пуговицы, отделка из фатина, а также аксессуары, соответствующие тематике коллекции: жемчужная бижутерия, серьги-ключики, заколки-бантики, перчатки, ободок с большим бантом, кружевные манжеты. Разработан авторский декор в виде изображения книжных иллюстраций с образами и персонажами из книги с помощью вышивки и акриловых контуров. Изображения нанесены акриловым контуром черным цветом на светлом фоне и светлым контуром на темном фоне. Вышивка использована для иллюстрации на фатиновом передничке.

Симметрия / асимметрия. Все модели в коллекции симметричны. Симметрия зеркальная.

Ритмы. В данной коллекции использованы ритмы различного вида: вертикальный простой ритм использован в расположении ряда пуговиц, вертикальных рельефах, горизонтальный ритм в ярусах юбок и оборок, также равномерный ритм использован в плотности сборки. Коллекция построена на сложном ритме оборок и оборок: они располагаются по низу рукавов, по низу платья, по талии, возле горловины; на сложном ритме пастельных оттенков, на сложном ритме черной отделки.

Композиционный центр. Композиционный центр модели 1 – это пышная трехъярусная юбка, так как она занимает большую площадь костюма, но если посмотреть на модель со спины, то взгляд привлечет крупный черный бант на поясе. Композиционный центр модели 2 – это съемный воротник с расписным декором. Композиционный центр платья модели 3 – рисунок на лифе, если поверх платья будет надет плащ, то он и станет композиционным центром. Композиционный центр модели 4 – это юбка, так как она имеет больший объем по сравнению с верхом, а также имеет больший вес за счет цвета. Композиционный центр коллекции – модель в платье и плаще, с большим сборчатым воротником и большим бантом на голове. Данный композиционный центр выделяется по закону количества.

Вывод: в результате проведенного композиционного анализа, модели в итоговой композиции, разработанные в дипломном проекте, являются коллекцией, поскольку соподчиняются друг другу, имеют гармоничное цветовое сочетание и разработаны в единой художественной системе.

2.4 Фотосессия

После изготовления коллекции была проведена фотосессия в студии, а также на улице для тематических атмосферных фотографий. Для фотосессии был использован тематический реквизит: игральные карты, роза – для воплощения сюжета, в котором Алиса красит белые розы в красный цвет по указу Червонной Королевы, книга с обложкой «Алиса в Стране чудес», чайная пара, карманные часики и ключ на цепочке, чтобы воплотить в жизнь всем известный образ Алисы из «Страны чудес».



Рисунок 48 – Модели 1 и 2



Рисунок 49 – Модель 3, вариант с плащом и без



Рисунок 50 – Модель 4



Рисунок 51 – Фотосессия

Рисунок 52 – Фотосессия



Рисунок 53 – Творческие фото

3 КОНСТРУКТОРСКО-ТЕХНОЛОГИЧЕСКИЙ РАЗДЕЛ

3.1 Описание внешнего вида модели

Плащ женский демисезонный, повседневный, трапециевидный, романтического стиля, длиной ниже колена. Для девушек и молодых женщин среднего возраста. Из платьенно-костюмной ткани (тиар) нежно-голубого цвета с поясом и капроновой отлетной подкладкой в цвет основной ткани.

Длина плаща 100 сантиметров. Силуэт плаща трапециевидный, полочка состоит из нескольких частей, рельефы проходят через центр груди. Край борта обработан подбортом. Подборт служит для оформления и обработки края борта по внешнему срезу. Спинка цельная. Полочка и спинка расширяются книзу, обработаны подкладкой.

Карманы в модели не предусмотрены. Застежка центральная на 6 обменных петель и пуговиц.

Линия низа горизонтальная, обработана швом в подгибку с открытым срезом, отлетная подкладка обработана швом в подгибку с закрытым срезом.

Горловина обработана обтачкой, к которой притачивается подкладка.

Рукава двухшовные втачные, классический реглан – длинные с цельнокройной манжетой со складками, зауженные книзу.

Пояс длиной 1.5 м, с обтачными срезами. Ширина 4 см.

Женский плащ на подкладе рекомендуется для фигуры размером 42-46 и для роста 160-170. При разработке женского плаща на подкладе были учтены тренды 2024 года. Эскиз плаща на подкладе представлен на рисунке 54.

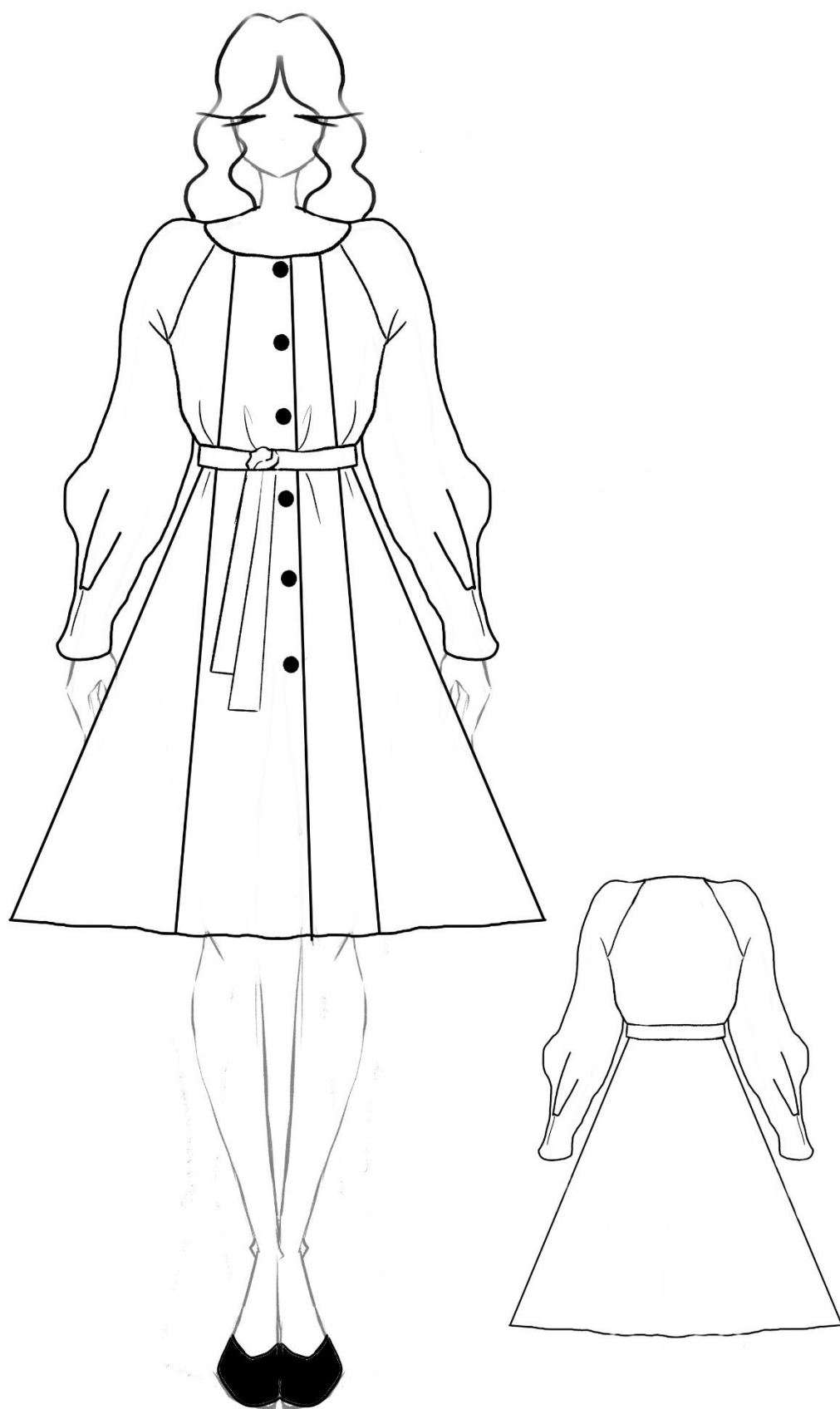


Рисунок 54 – Эскиз плаща

3.2 Выбор методов обработки и оборудования

Женский плащ с подкладкой – это всегда актуальная классическая и стильная одежда. Подкладка добавляет ему дополнительный слой ткани внутри плаща, что не только обеспечивает дополнительное тепло, но и придает плащу более аккуратный опрятный и завершенный вид.

При выборе методов обработки плаща следует учитывать материал, из которого он изготовлен, его дизайн и стиль. Важно защитить края ткани от распускания. Обметанные швы делают плащ более долговечным и аккуратным.

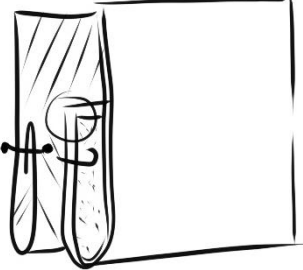
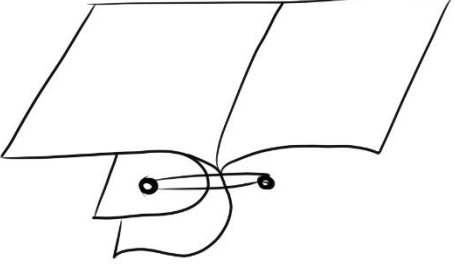
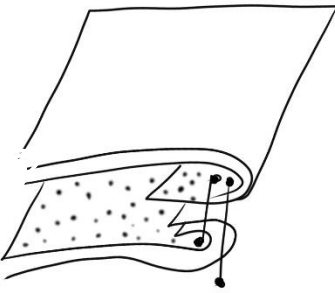
При выборе методов обработки плаща важно учесть его цель – создать стильный, удобный и долговечный предмет гардероба. При изготовлении женского плаща с подкладкой и платья были выбраны методы обработки, которые обеспечивают высокое качество и минимальные затраты на изготовление изделия, а также дают возможность максимально использовать выбранное оборудование по требованиям ГОСТ и ОСТ.

Требования, предъявляемые к одежде, можно разделить на потребительские и производственные. К потребительским требованиям относятся гигиенические, эксплуатационные и эстетические; к производственным – технологичность и экономичность изделий. Необходимые ГОСТы для изготовления плаща женского на подкладке: ГОСТ Р 52771-2007 Классификация типовых фигур женщин по ростам, размерам и полнотным группам для проектирования одежды; ГОСТ 17037-85 Изделия швейные и трикотажные. Термины и определения; ГОСТ 22977-89 Детали швейных изделий. Термины и определения.

Конструкция соединительных швов выбрана в соответствии с ГОСТом 12807-2003. «Изделия швейные. Классификация стежков, строчек и швов.

При изготовлении плаща с подкладкой использованы определенные виды ниточных швов, которые представлены в таблице 1.

Таблица 1 – Виды ниточных швов, применяемые при пошиве плаща

Виды шва	Традиционное изображение и схема	Область применения
Обтачной	 <p>A line drawing showing a collar being attached to a garment. The collar strip is folded and sewn to the neck opening. The stitching is visible along the edge of the collar.</p>	Горловина изделия
Стачной	 <p>A line drawing showing two pieces of fabric being joined. The seam is shown in a way that creates a raised, three-dimensional effect. The stitching is visible along the edge of the seam.</p>	Рельефные швы
Обтачной	 <p>A line drawing showing a hem being finished. A strip of fabric is folded over the edge of the garment and sewn down. The stitching is visible along the edge of the hem.</p>	Край борта

Обтачным швом обработана горловина и край борта изделия. Обтачной шов используется для пришивания обтачки или окантовки к краям ткани или одежды. Обтачка – это полоска ткани, которая обычно служит для укрепления краев или для декоративных целей. Обтачной шов выполняется вдоль края ткани или изделия, чтобы закрепить обтачку и придать изделию более законченный и аккуратный вид.

Стачным швом обработаны рельефы, боковые и плечевые швы, швы рукавов. Стачной шов – это тип шва, который используется для соединения двух краев ткани или материала. Он выполняется путем складывания ткани вдоль края и стачивается ее вдоль этого складывания. Такой вид шва является одним из основных и наиболее распространенных типов швов в изготовлении швейных изделий.

Для создания уникального изделия с подкладкой были выбраны способы обработки, которые гарантируют высокое качество, экономичность и придают изделию профессиональный вид.

Двухшовный рукав реглан имеет два соединительных шва: нижний и верхний. Верхний шов является продолжением верхней вытачки. Сначала смётывается и стачивается верхний шов. Этот шов разутюживается в два приёма: сначала плечевая часть, затем участок от низа до плечевой части.

Подкладку для рукавов покроя реглан выкраивают соответственно рукавам верха с учётом необходимых припусков. Соединить подкладку с рукавом до соединения его с проймой или после этого в зависимости от того, каким методом (ручным или машинным) соединяют подкладку рукава с проймой подкладки изделия.

Последовательность обработки рукава реглан: для начала проводится ВТО рукава, затем нужно сметать и стачать верхний шов, далее разутюжить шов в два приёма: сначала плечевую часть, затем часть от плеча до низ. После этого обработать низ рукава.

Перед вметыванием рукавов в проймы проверяют и уточняют линии их втачивания. Рукав выметывается ровно без посадки и натяжения, на участке 12-15 см по пройме вниз рукав посаживают. Величина посадки зависит от конструкции изделия. По нижней части рукав вметывают ровно без посадки и натяжения. Посадку рукавов сутюжить на специальной колодке для рукавов. Втачиваем рукав в пройму со стороны рукава. Шов втачивания заутюживают на спец. колодке небольшими участками длиной 0,8-1 см, не растягивая его. По нижней части шов не разутюживают.

Технологический процесс обработки деталей и узлов изделий состоит из разнообразных операций, большинство из которых выполняют на швейных машинах. Для изготовления проектируемой коллекции выбиралось технологическое оборудование с учетом особенностей технологической обработки и в соответствии с выбранными материалами.

Выбор оборудования при изготовлении одежды имеет огромное значение, поскольку правильное оборудование может значительно повлиять на качество, эффективность и эстетику производства [12]. Ниже приведены некоторые ключевые аспекты важности выбора оборудования:

1. Качество производства: специализированное оборудование может обеспечить точные и качественные швы, что влияет на прочность и долговечность одежды.

2. Эффективность производства: современное оборудование может повысить производительность и скорость производства, сокращая время изготовления.

3. Экономия времени и ресурсов: правильно подобранное оборудование поможет сократить затраты на материалы, энергию и трудозатраты, что способствует экономии ресурсов и увеличению прибыли.

Таким образом, правильный выбор оборудования при изготовлении одежды не только повышает качество и эффективность производства, но также способствует экономии ресурсов и расширению творческих возможностей производителя.

Выбор оборудования производился согласно рекомендациям по литературе, по использованию оборудования в зависимости от вида изделия, физико-химических свойств материала, характера выбранного оборудования.

При изготовлении женского плаща с подкладкой было использовано различное оборудование – универсальная стачивающая машина, крае-обметочная машина, паровой утюг (таблица 2).

Таблица 2 – Классификация оборудования

Оборудование	Классификация
Универсальная стачивающая машина	97-А кл
Крае-обметочная машина	51-А кл
Паровой утюг	УПП-3М

Технологическая характеристика швейных машин, выбранных для изготовления коллекции, представлена в таблице 3.

Таблица 3 – Характеристика оборудования

Классификация машин	Назначение	Типы стежка	Объем вращения главного вала, об/мин ⁻¹	Толщина пакетов в материале, мм	Механизм перемещения материала	Количество игл
97- А	Для шитья шелковых, х/б и шерстяных тканей	Двухниточная челночная	5000	До 4-х	реечный	1
51- А	Для обработки и обметывания срезов, предотвращения их от осыпания	Трехниточная с петлителями	3500	До 4-х	реечный	1

Оборудование для влажной тепловой обработки женского плаща представлено в таблице 4.

Таблица 4 – Характеристика оборудования для ВТО

Марка утюга	Наименование операции	Тип регулятора	Температура гладильной поверхности, °С	Тип нагревательного элемента	Масса, кг
УППЗ-М	Обработка женского платья, сорочек, изделий из шерстяных и х/б материалов	Терморегулятор	80-240	Трубчатые электронагревательные элементы	3

На рисунке 55 изображена инструкционная карта на обработку платья и женского плаща с подкладкой. При пошиве использовались типовые методы обработки.

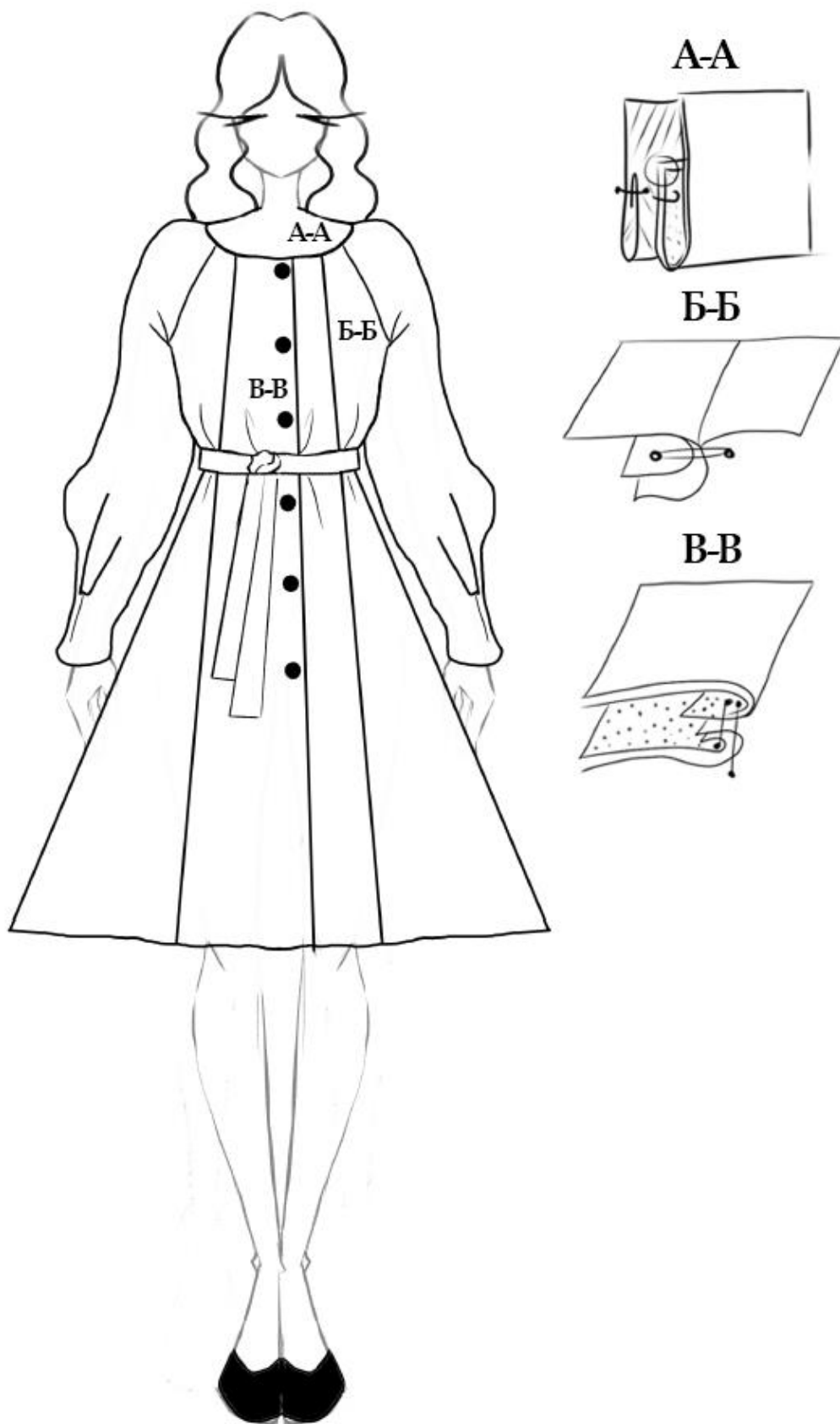


Рисунок 55 – Инструкционная карта изделия

ЗАКЛЮЧЕНИЕ

В ходе бакалаврской работы была разработана и изготовлена итоговая коллекция, состоящая из четырёх моделей, вдохновленная образом главной героини из произведения Льюиса Кэрролла «Алиса в Стране чудес».

Источник вдохновения переосмыслен и представлен в коллекции в современном виде, навеяв образ главной героини Алисы.

Образ коллекции определил дальнейшие поиски методов проектирования и конструирования. Проектирование коллекции началось с анализа источника вдохновения, постановки задачи, сбора и обработки материала по выбранной теме, изучения модных трендов 2024 года и современных интерпретаций коллекций, разработки эскизных рядов, мудборда, творческого планшета. На этом этапе создавались эскизы моделей определяющие силуэтные формы и стиль коллекции. Далее уже на основе эскизов создавались итоговые модели коллекции.

Используя теоретический материал и навыки в проектировании костюма, была создана коллекция «Алиса» в романтическом стиле с винтажными, сказочными элементами.

Разработанная коллекция дает возможность почувствовать себя героиней сказки, погрузиться в атмосферу мечтательности, ощутить себя нежной и романтической девушкой.

БИБЛИОГРАФИЧЕСКИЙ СПИСОК

1. Анисимова, Н. В. Конструктивное моделирование одежды. Конструктивно-технологическая подготовка производства. Конструирование одежды. Основы конструкторской подготовки производства. Выбор прокладочных материалов для швейных изделий. Рекомендации по применению: учебное пособие для студентов вузов [Электронный ресурс] / Н. В. Анисимова, Т. Ю. Верещака. – Санкт-Петербург: Санкт-Петербургский государственный университет промышленных технологий и дизайна, 2018. – 79 с. // Цифровой образовательный ресурс IPR SMART. – Режим доступа: <https://www.iprbookshop.ru/102639.html>.

2. Алиса в Стране чудес [Электронный ресурс] // Материал из Википедии – свободной энциклопедии. – Режим доступа: https://ru.wikipedia.org/wiki/Алиса_в_Стране_чудес

лису из страны чудес перенесли в страну гламура [Электронный ресурс]. – Режим доступа: https://www.liveinternet.ru/users/jacalsstu/post_127217324/
Ахмедов А. Алиса в стране чудес: секреты автора и тайны героев» [Электронный ресурс] / А. Ахмедов. – Режим доступа:

HYPERLINK "file:///C:\\Users\\Marina\\AppData\\Roaming\\Microsoft\\Word\\Ника%20Бажанова"
Бажанова Н. Цвета лета 2024 года по версии Pantone: 20 модных оттенков сезона [Электронный ресурс] / Н. Бажанова // Электронный модный журнал

– 6. Благова, Т. Ю. Эвристические методы в дизайне одежды: учеб. - метод. пособие [Электронный ресурс] / Т. Ю. Благова. – Благовещенск: Изд-во Амурского государственного университета, 2006. – 69 с. – Режим доступа:

http://irbis.amursu.ru/DigitalLibrary/AmurSU_Edition/428.pdf

Благова, Т. Ю. Композиция костюма: учеб.-метод. пособие [Электронный ресурс] / Т. Ю. Благова, З. И. Кукушкина; АмГУ, ФДиТ. – Благовещенск: Изд-

В

Д

О

А

9. Киреева, Т. А. Моделирование одежды методом накладки: учебное пособие / Т. А. Киреева. – Минск: Республиканский институт профессионального образования (РИПО), 2020. – 168 с. // Цифровой образовательный ресурс IPR SMART. – Режим доступа: <https://www.iprbookshop.ru/100364.html>

10. Киселева, В. В. Конструирование одежды. Конструктивное моделирование одежды. Проектирование одежды сложных форм и покроев. Разработка конструкции воротников с лацканами в женской одежде / В. В. Киселева, Т. Л. Эмдина. – Санкт-Петербург: Санкт-Петербургский государственный университет промышленных технологий и дизайна, 2019. – 87 с. // Цифровой образовательный ресурс IPR SMART. – Режим доступа: <https://www.iprbookshop.ru/102637.html>.

HYPERLINK "<https://www.marieclaire.ru/authors/anastasiya-kozyreva/>" \t "_blank" Козырева А. Электронный модный журнал. 20 главных трендов весны и лета 2024: самый

п

13. Кузьмичев, В. Е. Конструирование костюма: учебное пособие для вузов / В. Е. Кузьмичев, Н. И. Ахмедулова, Л. П. Юдина; под научной редакцией В. Е. Кузьмичева. – Москва: Издательство Юрайт, 2023. – 543 с. – Режим доступа: <https://urait.ru/bcode/515419>.

14. Кузьмичев, В. Е. Основы теории системного проектирования костюма: учебное пособие для вузов / В. Е. Кузьмичев, Н. И. Ахмедулова, Л. П. Юдина; под научной редакцией В. Е. Кузьмичева. – 3-е изд., испр. и доп. – Москва: Издательство Юрайт, 2023. – 392 с. – Режим доступа: <https://urait.ru/bcode/515420>

15. Кукушкина, З. И. Пропедевтика: графические возможности в декоративном изображении натюрморта. – [Электронный ресурс]: учеб. пособие / З.И. Кукушкина, М. И. Волчкова; АмГУ, ФДиТ. – Электрон. текстовые дан. – Благовещенск: Изд-во Амур. гос. ун-та, 2011. – 108 с. – Режим доступа: http://irbis.amursu.ru/DigitalLibrary/AmurSU_Edition/2997.pdf

к

р

й

ушнир Е. «Алиса в Стране чудес» вдохновила на множество произведений». – [Электронный ресурс]. – Режим доступа:

<https://www.gazetametro.ru/articles/alisa-v-strane-chudes-vdohnovila-na-mnozhestvo-proizvedenij-27-01-2022>

17. Мелкова, С. В. Дизайн-проектирование костюма: учебное пособие для вузов [Электронный ресурс] / С. В. Мелкова. – 2-е изд. — Москва: Издательство Юрайт, 2022. – 91 с. – Режим доступа: <https://urait.ru/bcode/496584/>

18. Митрофанова, Н. Ю. История художественного текстиля. Очерки: учебное пособие [Электронный ресурс] / Н. Ю. Митрофанова. – 2-е изд. – Москва: Ай Пи Ар Медиа, 2022. – 160 с. – Режим доступа: <https://www.iprbookshop.ru/120920.html>.

особенности обработки рукавов и проймы покроя реглан. Соединение рукавов с

20. Производственная практика (творческая практика) [Электронный ресурс]: сб. учеб.-метод. материалов для направления подготовки 54.03.01 «Дизайн», направленность (профиль) образоват. программы – «Дизайн костюма» / АмГУ, ФДиТ; сост. С. В. Санатова. – Благовещенск: Изд-во Амурс. гос. ун-та, 2017. – 20 с. – Режим доступа:

http://irbis.amursu.ru/DigitalLibrary/AmurSU_Edition/8469.pdf

а 21. Санатова С. В. Проектирование костюма: ассортимент и стили в женской одежде [Электронный ресурс]: учеб. пособие / С. В. Санатова, М. И. Волчкова, З. И. Кукушкина; АмГУ, ФДиТ. – Благовещенск: Изд-во Амурс. гос. ун-та, 2009. – 174 с. – Режим доступа:

http://irbis.amursu.ru/DigitalLibrary/AmurSU_Edition/6561.pdf

[22. Сафина, Л. А. Художественное проектирование костюма: учебное пособие / Л. А. Сафина, Л. М. Тухбатуллина, В. В. Хамматова. – Казань: Казанский национальный исследовательский технологический университет, 2017. – 84 с. // Цифровой образовательный ресурс IPR SMART. – Режим доступа: <https://www.iprbookshop.ru/100664.html>.

скрытые смыслы «Алисы в Стране чудес» [Электронный ресурс]. – Режим до-

24. Специальный рисунок и проектная графика: учеб. пособие для направлений подготовки 54.03.01, 29.03.05 / сост.: З. И. Кукушкина, И. М. Присяжная. – Благовещенск: Изд-во Амур. гос. ун-та, 2018. – 221с.

25. Стандарт организации. Оформление выпускных квалификационных работ

ерентьева Е. Н. Загадочная Алиса: откуда взялся удивительный сюжет и прием тут психиатрия? [Электронный ресурс]. – Режим доступа:

технология швейных изделий: учебник [Электронный ресурс] / Н. Н. Бодяло [и др.]. – Витебск: УО «ВГТУ, 2012. – 307 с. – Режим доступа:

р
с 28. Фот, Ж. А. Проектирование промышленных коллекций: учебное пособие [Электронный ресурс] / Ж. А. Фот, Е. В. Евдущенко, Л. В. Юферова. в Омск: Омский государственный технический университет, 2019. – 138 с. // Цифровой образовательный ресурс IPR SMART Режим доступа: <https://www.iprbookshop.ru/115441.html>.

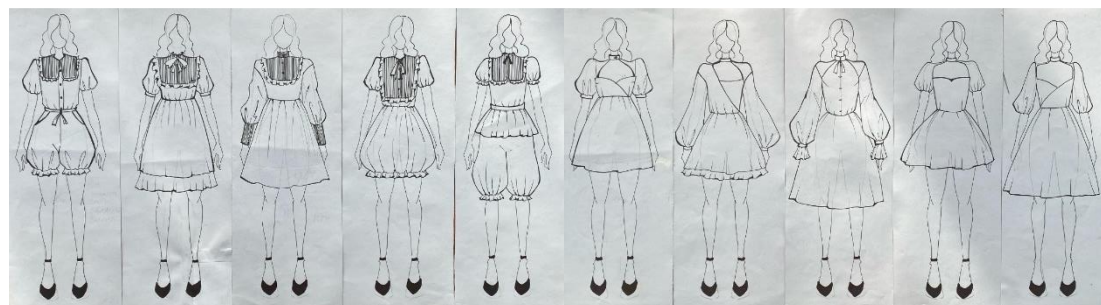
1
р 30. Alice In Wonderland at Printemps Retail Design Blog [Электронный ресурс]. – Режим доступа: <https://retaildesignblog.net/2011/06/10/alice-in-wonderland-at-printemps/>

ааа [Электронный ресурс] Key Spring/Summer 2024 / Alice In Wonderland. – [Электронный ресурс] / Электронный модный журнал VOGUE. – Режим доступа: <https://www.vogue.co.uk/article/spring-summer-2024-fashion-trends>

(32. VIVIENNE WESTWOOD GOLD LABEL SPRING SUMMER 2015 WOMEN'S COLLECTION – PARIS FASHION WEEK [Электронный ресурс]. – Режим доступа: <https://www.theskinnybeep.com/2014/09/vivienne-westwood-gold-label-spring-summer-2015-women-s-collection-paris-fashion-week/>

ПРИЛОЖЕНИЕ А

Рабочие эскизы авторской коллекции



ПРИЛОЖЕНИЕ Б.
Конфекционная карта

ПРИЛОЖЕНИЕ В Фотографии коллекции

