

Министерство науки и высшего образования Российской Федерации
Федеральное государственное бюджетное образовательное учреждение высшего образования
АМУРСКИЙ ГОСУДАРСТВЕННЫЙ УНИВЕРСИТЕТ
(ФГБОУ ВО «АмГУ»)

Факультет дизайна и технологии
Кафедра дизайна
Направление подготовки 54.03.01 – Дизайн
Направленность (профиль) образовательной программы – Дизайн костюма

ДОПУСТИТЬ К ЗАЩИТЕ
Зав. кафедрой

_____ Е.А. Гаврилюк
« ____ » _____ 2024г.

БАКАЛАВРСКАЯ РАБОТА

на тему: Разработка коллекции одежды по мотивам современной архитектуры

Исполнитель студент
группы 084-об

(подпись, дата)

В.Э. Максимова

Руководитель
доцент

(подпись, дата)

С.В. Санатова

Консультант
по конструкторско-
технологической части
доцент, канд. техн. наук

(подпись, дата)

И.М. Присяжная

Консультант
по художественно-
графической части
ассистент

(подпись, дата)

Д.Б. Плетнёва

Нормоконтроль доцент,
канд. пед. наук

(подпись, дата)

Т.Ю. Благова

Благовещенск 2024

Министерство науки и высшего образования Российской Федерации
Федеральное государственное бюджетное образовательное учреждение высшего образования
АМУРСКИЙ ГОСУДАРСТВЕННЫЙ УНИВЕРСИТЕТ
(ФГБОУ ВО «АмГУ»)

Факультет дизайна и технологии
Кафедра дизайна

УТВЕРЖДАЮ

Зав. кафедрой

_____ Е.А.Гаврилюк
подпись

« ____ » _____ 2024 г.

З А Д А Н И Е

К выпускной квалификационной работе студента **Максимовой Валерии Эдуардовны**

1. Тема выпускной квалификационной работы: **Разработка коллекции одежды по мотивам современной архитектуры**

(утверждена приказом от _____ № _____)

2. Срок сдачи студентом законченной работы (проекта) _____

3. Исходные данные к выпускной квалификационной работе: анализ источника творчества, анализ современной моды, обзор современных коллекций

4. Содержание выпускной квалификационной работы (перечень подлежащих разработке вопросов): Исследовательский раздел, проектный раздел, конструкторско-технологический раздел

5. Перечень материалов приложения: (наличие чертежей, таблиц, графиков, схем, программных продуктов, иллюстративного материала и т.п.) рабочие эскизы, фотографии коллекции, мудборд, конфекционная карта

6. Консультанты по выпускной квалификационной работе (с указанием относящихся к ним разделов): консультант по конструкторско-технологической части доцент, канд. техн. наук Присяжная И.М., консультант по художественно-графической части ассистент Плетнёва Д.Б.

7. Дата выдачи задания _____

Руководитель выпускной квалификационной работы: Санатова С.В., доцент

Задание принял к исполнению (дата): _____

РЕФЕРАТ

Бакалаврская работа содержит 69 страниц, 78 рисунков, 3 приложения

КОЛЛЕКЦИЯ, АРХИТЕКТУРА, ПЛАНШЕТ, МНОГОСЛОЙНОСТЬ,
НЮАНС ЦВЕТОВ, ГЕОМЕТРИЧЕСКИЕ СИЛУЭТЫ, ТЕКСТИЛЬНЫЙ ДИ-
ЗАЙН, КОСТЮМ, ЭСКИЗЫ, КОМПОЗИЦИЯ

Цель выполнения проекта – разработка коллекции модной одежды по мотивам современной архитектуры.

Основу проекта составляют разработка планшета и художественная проработка эскизов коллекции современной одежды, образной темы, пропорций и силуэта моделей, а также проектирование моделей с учетом видов и свойств материалов.

СОДЕРЖАНИЕ

Введение	4
1. Исследовательский раздел	6
1.1 Анализ источника творчества	6
1.2 Анализ современной моды	16
1.3 Обзор коллекций	24
2. Проектный раздел	28
2.1 Концепция проекта	28
2.2 Эскизный проект	29
2.3 Композиционный анализ	41
2.4 Фотосессия	44
3. Конструкторско-технологический раздел	56
3.1 Описание внешнего вида модели	56
3.2 Выбор методов обработки и оборудования	58
Заключение	65
Библиографический список	66
Приложение А. Рабочие эскизы	
Приложение Б. Конфекционная карта	
Приложение В. Фотографии коллекции	

ВВЕДЕНИЕ

Архитектура – это вид культурной деятельности человека, направленные на познание мира с помощью художественных образов, воспроизводящие действительность через творчество и удовлетворяющие эстетические потребности людей.

Взаимосвязь архитектуры и моды выбрана не случайно. Если проследить историю развития стилей, то нельзя не заметить взаимоотношения архитектуры и моды. История показывает, что костюм развивается параллельно с развитием искусства в целом и архитектуры в частности. Во всех формах одежды различных эпох усматриваются те же стилистические тенденции, что и в соответствующих архитектурных формах. Этот же принцип действует и в обратную сторону – целенаправленный поиск новых форм современного костюма через ассоциативную переработку архитектурных форм.

Актуальность проекта заключается в разработке современных моделей женской молодежной одежды, в соединении элементов архитектуры с современными формами в одежде, материалами и приемами декоративного оформления в создании стильного образа молодых девушек. Коллекция будет востребована в молодежной среде, так как модели эксклюзивны, интересны, позволяют проявить индивидуальность потребителя.

Новизна моделей заключается в использовании фактур материалов по принципу контраста, использовании современных приемов формообразования.

Практическая значимость работы заключается в использовании моделей коллекции в молодежной среде, так как модели эксклюзивны, интересны, позволяют проявить индивидуальность потребителя.

Цель данного проекта – разработка коллекции молодежной одежды по мотивам архитектурных сооружений.

1 ИССЛЕДОВАТЕЛЬСКИЙ РАЗДЕЛ

1.1 Анализ источник творчества

Одежда, и здания – оболочка, в которой живет человек. Помимо этого, они естественным образом используют похожие выразительные средства: на какую стилевую эпоху ни посмотри, в каждой мода является отражением архитектуры и наоборот. Так, многие модные образы 1960-х годов перекликаются с созвучным им зданиям, а в платьях эпохи рококо нетрудно угадать игривую фигурную отделку исторической архитектуры. Современная мода не исключение: дизайнеры то и дело обращаются за вдохновением к зданиям. Архитектура и мода произрастают из одного корня, даже если на первый взгляд кажется, что между платьем и жилым домом мало общего [13].

Архитектура, будучи более монументальной формой творческого самовыражения, всегда вдохновляла модельеров. Например, круизная коллекция Louis Vuitton – музей современного искусства в Бразилии (рисунок 1.1).

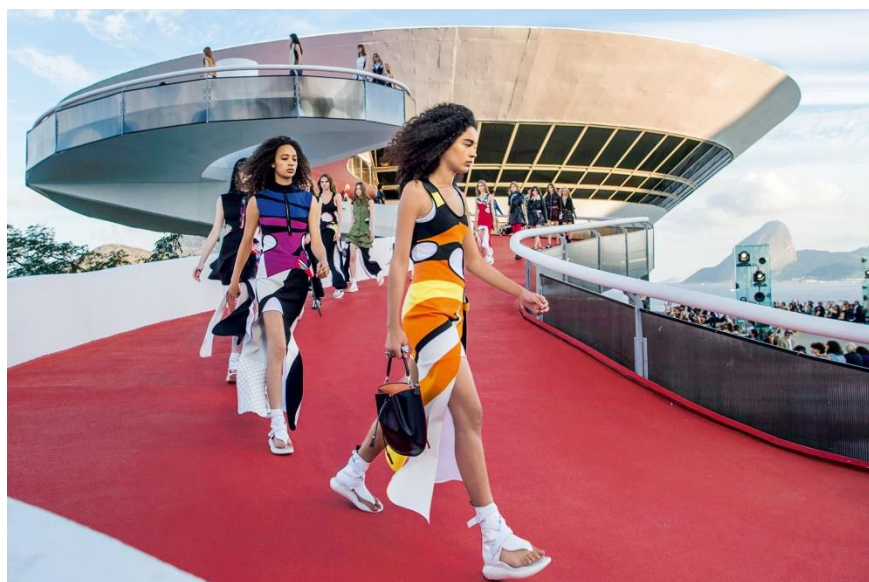


Рисунок 1.1 – Коллекция Louis Vuitton, 2017 г.

И мода, и архитектура работают с текстурами и сочетанием материалов, учитывая гравитацию и законы оптики. Это особенно заметно, когда профессиональные архитекторы выходят на смежное поле фэшн-индустрии. Мода,

как и архитектура, формирует окружающую среду. Город – это не только дома, проспекты, улицы, площадь, переулок, но и люди с их манерой одеваться. Фэшн-индустрия и архитектура всегда шли бок о бок, оказывая взаимное влияние.

В наши дни мода и городская среда продолжают сближаться – причем в самом буквальном смысле слова. С давних времен люди начали строить первые жилища исходя из функциональных потребностей постройки, ее необходимой прочности и наличия строительных материалов. Сегодня, посмотрев на любое здание, мы можем понять, к какому архитектурному стилю оно относится, и определить век постройки.

Современная архитектура представляет собой разные виды строений и отличается свободой идей. В настоящее время в ней нельзя найти определенные приоритетные направления. Все стили архитектуры развиваются параллельно и находят своих последователей. Главная особенность последних лет – смешение стилей и поиск новых образов и материалов [13].

Одним из современных дизайнеров, представителем деконструктивизма, единственной женщиной, ставшей обладательницей Притцкоровской премии, является британский архитектор арабского происхождения Заха Хадид (рисунок 1.2).



Рисунок 1.2 – Архитектор Заха Хадид

Заха Хадид – ирако-британский архитектор, которая никогда не шла на компромиссы. Известность ей принесли нестандартные проекты: стеклянная башня с дырой посередине, офисный центр с космическими лестницами на московской Дубровке, здание-волна в постсоветском Баку [6].

Хадид в своих проектах активно использовала искаженную перспективу, выявляющую острые углы и кривые линии. Ее бюро участвовало в проектировании Центра современного искусства Розенталя в Цинциннати, Олимпийского водного центра в Лондоне, оперного театра в Гуанчжоу и здание музея наук в Риме (рисунок 1.3-1.6).

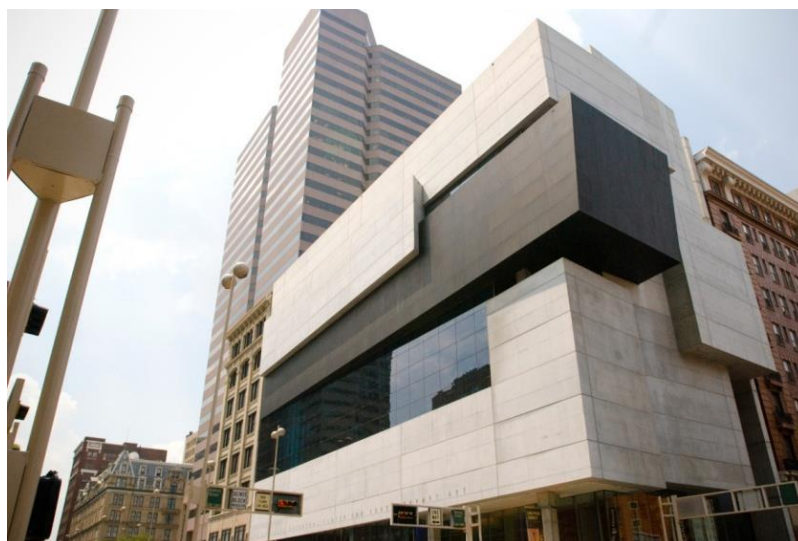


Рисунок 1.3 – Центр современного искусства Розенталя

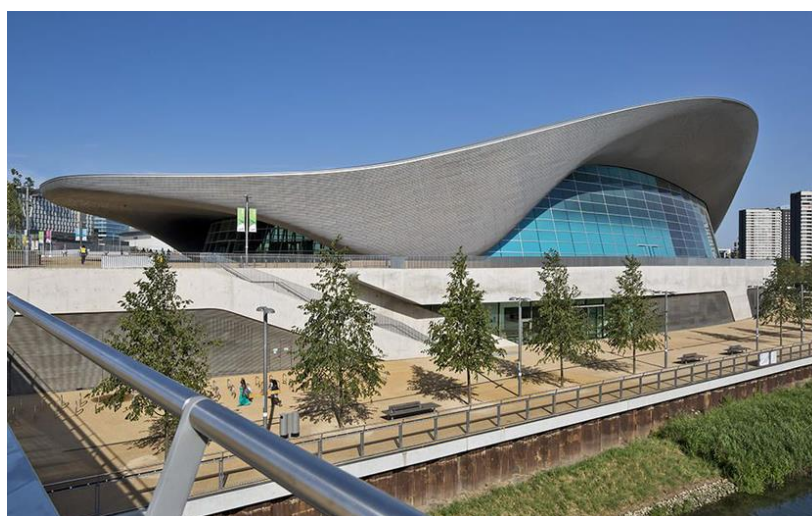


Рисунок 1.4 – Олимпийский водный центр в Лондоне



Рисунок 1.5 – Оперный театр в Гуанчжоу



Рисунок 1.6 – Здание музея наук в Риме

В 22 года Заха окончила математический факультет Американского университета в Бейруте, затем поступила в школу Архитектурной ассоциации в Лондоне. И именно здесь начал формироваться неповторимый авторский стиль Захи Хадид [7].

В архитектурной школе Заха училась у голландца Рема Колхаса, известного представителя деконструктивизма. Характерные черты этого стиля отражались в первых проектах Захи – сложные конструкции, асимметричные, зачастую нерациональные формы, ломаные линии. Также её вдохновлял русский авангард, в частности, работы Малевича и Кандинского. Её привлекал в

них дух новаторства, риска, уход от привычных форм. К этому стремилась и сама Хадид.

В своих проектах Заха отвергала общепринятую геометрию и активно использует искаженную перспективу, острые углы и кривые линии. Здания, созданные ее дизайнерским бюро, невозможно спутать с чьими-либо еще [17].

В 2004 году Заха Хадид получила Притцкеровскую премию. Это единственная женщина-архитектор, которая добилась мировой славы [6].

В 1980 году она открыла своё архитектурное бюро Zaha Hadid Architects. Среди самых известных ее работ – Оперный театр в Гуанчжоу, Павильон «Мост» в Сарагосе и Культурный центр Гейдара Алиева в Баку (рисунок 1.7).

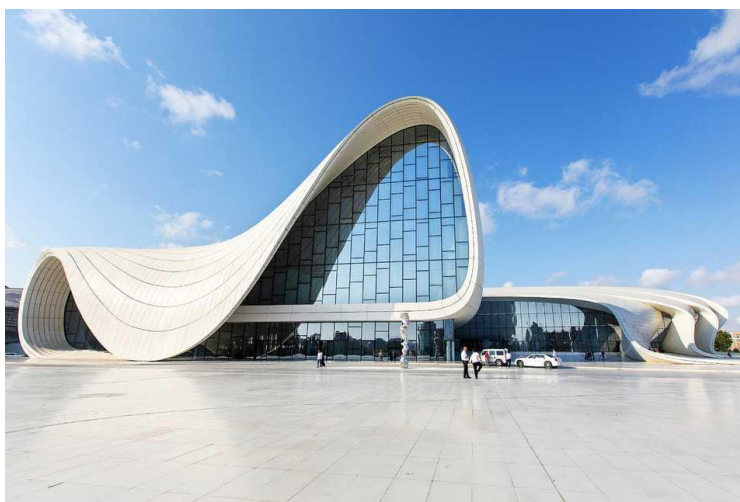


Рисунок 1.7 – Культурный центр Гейдара Алиева в Баку

Проекты Хадид вызывали неоднозначную реакцию. Они побеждали во всевозможных конкурсах, но никто не решался воплотить их в жизнь, так как стоили они очень дорого. Кроме того, свою роль играла и бескомпромиссность Захи Хадид, не желающей отступить от своих замыслов [7].

Первый заметный успех пришёл к Хадид в 1993 году, когда в Германии завершилось строительство здания пожарной станции компании Vitra по её проекту (рисунок 1.8). Необычная конструкция из остроугольных бетонных плит произвела впечатление на критиков и заказчиков. Агентство Хадид стало получать новые заказы – всё более масштабные [6].

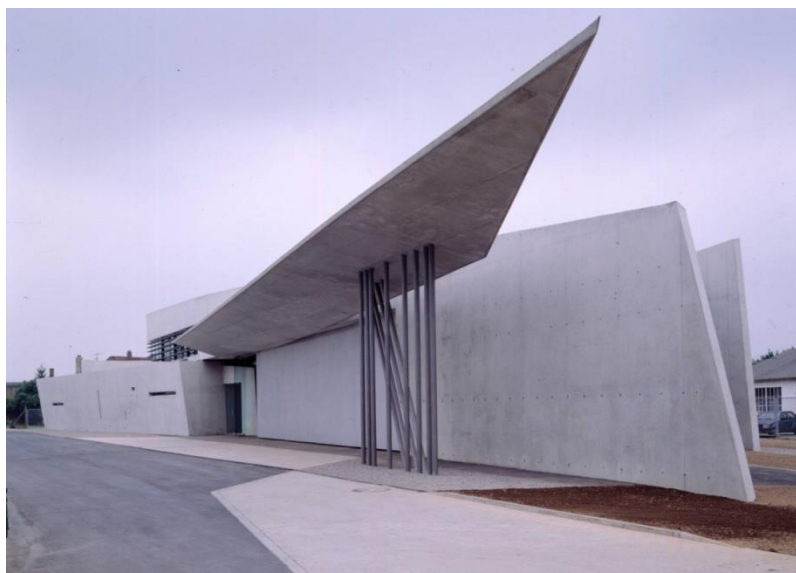


Рисунок 1.8 – Здание пожарной станции компании Vitra

Со временем архитектурный стиль Захи Хадид стал меняться. На смену характерной резкости деконструктивизма пришли новые, более мягкие формы. В работах появилось что-то космически-футуристическое, многие из них легко представить в качестве декораций к фильмам о далёком технологичном будущем – к «Гаттаке» или «Дивному новому миру».

Архитектура Хадид чаще в движении – плавном, тягучем, порывистом. В большинстве проектов присутствуют гибкие линии, гладкие текстуры, зеркальные поверхности, в них много воздуха. Благодаря этому здания, несмотря на всю монументальность, не «утяжеляют» окружающее пространство, а гармонично вписываются в него [17].

Проекты Хадид удивляют масштабом и сложностью конструкций – некоторые из них, кажется, просто противоречат законам гравитации. Сначала все сложные расчёты при проектировании сотрудники агентства Хадид производили сами, но в начале нулевых на помощь пришли технологии. ЗНА переходит на параметрическую архитектуру: новые проекты создаются с помощью компьютерного моделирования, сложные технические решения берут на себя алгоритмы. Реализовать смелые замыслы Захи Хадид становится намного легче, быстрее и точнее [5].

С каждым возведённым зданием по проектам Хадид её авторитет в профессиональной среде возрастал, а в 2004 году Заха Хадид стала первой женщиной-архитектором, получившей Притцкеровскую премию.

31 марта 2016 года Заха Хадид скоропостижно скончалась от сердечного приступа. Остались незавершёнными 36 проектов, над которыми работала Заха, – сейчас их реализацией занимается агентство ZHA, продолжающее традиции своей основательницы. У Захи Хадид не было семьи, её наследием стала необыкновенная архитектура в разных точках нашей планеты [6].

В проекте над Культурным центром Гейдара Алиева Заха Хадид стремилась совместить формы, свойственные исламской архитектуре, с современным видением и гармонично вписать получившуюся конструкцию в серое постсоветское пространство. Снаружи – волнообразный корпус с облицовкой из белого, армированного стекловолокном пластика, застеклённый фасад, внутри – рельефные поверхности, отделка с использованием дуба, наполненный светом атриум. Архитектор считала Культурный центр одним из главных своих проектов (рисунок 1.9).

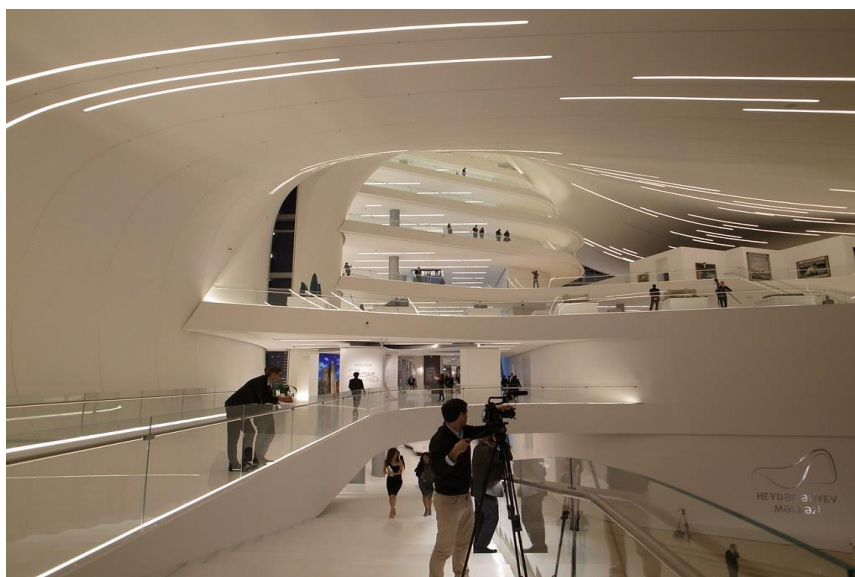


Рисунок 1.9 – Культурный центр Гейдара Алиева в Баку

Еще одним крупным проектом стал горно-гостиничный комплекс City of Dreams в Макао. Он состоит из двух башен, соединённых тремя мостами. Особенность этого здания в том, что оно, по словам архитекторов, «свободной

формы»: в нём минимум несущих конструкций, а устойчивость достигается благодаря сетчатой структуре, которая оплетает всё сооружение и поддерживает его, как экзоскелет. С помощью этого решения внутри здания также создаётся естественное затемнение [7].



Рисунок 1.10 – Горно-гостиничный комплекс City of Dreams в Макао

Проекты так же проводились и в России. Бизнес-центр премиум-класса Dominion Tower находится в Москве. История у этого проекта не самая простая – строительство начали в 2008 году, вскоре работы приостановили из-за кризиса. В 2012-м при участии российского архитектора Николая Лютомского проект немного «удешевили», и в 2015 году готовое здание открыло двери для арендаторов (рисунок 1.11).



Рисунок 1.11 – Бизнес-центр Dominion Tower в Москве

Внешне Dominion Tower по сравнению со многими проектами Захи Хадид кажется почти скучным – никаких волн и неожиданных метафор. Главный отступ от строгих форм заключается в некотором смещении этажей относительно друг друга – это должно напоминать сдвиг тектонических плит. Фасад оформлен белым камнем и стеклом.

Деконструктивизм нельзя назвать стилем, это скорее направление в архитектуре, возникшее в конце XX века.

Деконструкция – термин, принадлежащий французскому философу Жаку Деррида. Изначально он обозначал метод анализа текстов. Идея деконструкции в противоречии между смыслом, заключённым в текст и самим текстом, как формой его выражения [5].

В 1988 г. прошла выставка «Архитектура деконструктивизма», в которой приняли участие известные архитекторы конца XX века Питер Айзенман, Фрэнк Гери, Заха Хадид, Рем Колхас, Даниэль Либескинд, Бернард Чуми.

С этого момента деконструктивизм воспринимается, как отдельное течение в архитектуре. Выразительными средствами деконструктивизма являются деформация форм, изломанные линии, асимметрия, искажение, смещение частей (рисунки 1.12, 1.13)



Рисунок 1.12 – Королевский музей в Онтарио, Канада. Даниэль Либерскинд
2007 г.



Рисунок 1.13 – «Танцующий дом», Прага, Чехия. Френк Гери, 1995 г.

Архитектурные объекты внезапно, даже агрессивно врываются в городскую среду. Архитектуру деконструктивизма часто изобличают в том, что она искажает механизмы человеческого восприятия, вызывает дискомфорт и беспокойство, так как транслирует образы разрушенного мира.

Классический пример деконструктивного здания – новый корпус Еврейского музея в Берлине Даниэля Либескинда (рисунок 1.14). Попасть в него возможно только через историческое здание по подземным переходам. Символична основа конструкции – звезда Давида, изломанная и собранная заново в другой проекции [5].



Рисунок 1.14 – Корпус Еврейского музея в Берлине Даниэля Либескинда

Заха Хадид – первая женщина, получившая Притцкеровскую премию, легенда архитектурного мира, чье дело продолжает жить до сих пор. Она сделала свой стиль узнаваемым во всем мире. Заха Хадид не старалась вписать архитектуру в пространство, она сама создавала это пространство и всегда выходила за рамки общепринятого.

1.2 Анализ современной моды

Прежде чем создать костюм, необходимо изучить и проанализировать модные тенденции. В этом нет ничего удивительного, ведь если дизайнер желает привлечь внимание зрителей на свою работу, он должен идти рука об руку с модой. Проведя анализ с помощью сети Интернет, было выявлено несколько модных тенденций, соответствующих теме курсового проекта [15].

Многослойность. Многослойность – большой тренд последних лет, актуальность которого возрастает в разы в холодный сезон. Составляя модный

образ, можно ограничиться базовым гардеробом, ведь вся уникальность нашего образа не будет зависеть от удивительного кроя или неординарности вещи, на которую сделан акцент. Взамен можно придумывать бесконечное количество вариантов стилизации с помощью простых базовых вещей (рисунок 1.15).



Рисунок 1.15 – Коллекции Rokh, Phillip Lim, Max Mara, Miu Miu

Костюмы. Костюмы за последние несколько лет стали одним из главных предметов женского гардероба. Это и брючные модели, и образы с шортами и юбками, которым все чаще отдают предпочтение стильные девушки. В нынешнем сезоне модницы могут выбрать как классический деловой костюм с пиджаком, так и комплект с необычными брюками и различной отделкой. Цветовой диапазон огромен. В моде не только черные, бежевые и белые оттенки, но и одежда ярких насыщенных цветов (рисунок 1.16).



Рисунок 1.16 – Коллекции Uma Wang, Balmain, Laquan Smith, Gabriela Hearst

Открытые плечи. Женственность – один из ключевых трендов нынешнего сезона. Модный мир наконец-то дождался постепенного ухода эпохи оверсайза, на смену которому пришли приталенные силуэты, глубокие цвета и обнаженная кожа. Одежда с открытыми плечами из вечернего гардероба плавно адаптируется к повседневным аутфитам (рисунок 1.17).



Рисунок 1.17 – Коллекции MM6 Margiela, Sportmax, Dior, Chiara Boni

Сочетание белого и черного. Среди основных модных тенденций наступающего осенне-зимнего сезона 2023/24 можно найти сочетание чёрно-белой одежды в самых различных интерпретациях, позволяющих модницам выглядеть эффектно, стильно и элегантно. У многих чёрно-белая одежда неизменно ассоциируется с классическим сочетанием «белый верх - черный низ», встречающимся в деловом или формализованном стиле в одежде, хотя на самом деле эта цветовая комбинация позволяет собрать образ в любом стиле. Чёрно-белые аутфиты максимально контрастные по светлоте, неизменно графичные и очень элегантные (рисунок 1.18).



Рисунок 1.18 – Коллекции Yohji Yamamoto, Issey Miyake, Ann Demeulemeester, AZ Factory

Акцентные плечи. В процессе бесконечного поиска новизны и смены одних тенденций другими, все же иногда встречаются удивительные тренды. Один из таких трендов – одежда с массивными плечами. Она уверенно держится в топе вот уже который сезон подряд – и в нынешний сезон не думает сдавать позиций (рисунок 1.19).



Рисунок 1.19 – Коллекции Mugler, Vivienne Westwood, Alexander McQueen, Schiaparelli

Длина макси. Длинные юбки, платья, пальто и плащи почти сразу же покорили сердца девушек по всему миру – они выглядят эффектно и стильно, поэтому прощаться с ними мы не намерены. Тенденции остаются прежними: юбки из кожи и денима, трикотажные платья и комбинации, а также верхняя одежда длины макси (рисунок 1.20).



Рисунок 1.20 – Коллекции Etro, Tom Ford, Versace, Gauchere

Пальто оверсайз. Из всех вариантов верхней одежды само пальто считается самым популярным, излюбленным и в то же время самым универсальным предметом гардероба. Этот вид одежды легко комбинируется с другими вещами, подходит для различных погодных условий и позволяет создавать по-настоящему стильные образы. Выбор в пользу оверсайз станет прекрасным вариантом для людей, которые не хотят тщательно примерять различные сочетания одежды с пальто, ведь свободная верхняя одежда будет сочетаться с любыми ассортиментом и обувью. Такое пальто можно использовать как в качестве деловой одежды, так и в качестве контраста с элегантными платьями, ничуть не ухудшая образ, а даже придавая внешнему виду своеобразный шарм [14].

Деловые женщины смогут сочетать такое пальто с классическими костюмами, брюками и удлиненными юбками разного силуэта. Верх можно менять по своему настроению, но если шея остается открытой, то образ можно дополнить шарфом или съемник воротником. Пальто представлены на рисунке 1.21.



Рисунок 1.21 – Пальто BELUCCY и Paola Ray

Стеганые вещи. Стеганные пальто за счет фактуры ткани смотрятся гораздо интереснее, чем классические шерстяные модели, при этом их нельзя упрекнуть в меньшей универсальности – в зависимости от цвета и формы, стеганое пальто можно представить в абсолютно любом образе, от классического до спортивного и даже вечернего [14].

Наиболее выигрышно стеганные строчки выглядят на моделях пальто оверсайз. Они позволяют с легкостью носить такую верхнюю одежду в любое время года и сочетать с этим пальто всё, что человеку заблагорассудится. Стежка может быть использована не только в пальтовых изделиях, она также прекрасно смотрится как ветровках и куртках, так и в предметах делового гардероба. Дутые пиджаки и жилеты способны согреть человека в ненастную погоду и одновременно выделить в толпе. Всевозможные варианты дурых жилетов станут лучшей компанией для повседневных расслабленных образов: их можно быстро накинуть на водолазку, худи или пуловер и отправиться на прогулку, тренировку или на деловую встречу (рисунок 1.22).



Рисунок 1.22 – Стеганое пальто BELUCCY и куртка Marc O'Polo

Блеск. Ещё одним трендом этого года является блеск. Этот эффект достигается разными способами: использованием сверкающей ткани или специальными аксессуарами. Нередко дизайнеры используют металл для придания эффекта светоотражения. Металл может располагаться в самых разных частях костюма: в ремнях, в фурнитуре, в значках на одежде, в аксессуарах по типу сумки или ювелирных изделий. Блеск как фактура придаёт одежде объем и дополняет образ (рисунок 1.23).



Рисунок 1.23 – Блестящие платья Tory Burch и Nina Ricci

Модные цвета. PANTONE Fashion Color Report предоставляет собой обзор самых модных цветов предстоящего сезона, которые дизайнеры использовали в коллекциях весна 2024 года. По мнению экспертов Института цвета Pantone, цвета Нью-Йорской палитры сезона весна 2024 отражают чувство ностальгии и одновременно желание принять позитивные перемены (рисунок 1.24-1.25) [8].



Рисунок 1.24 – Модные цвета весна 2024 по версии Pantone



Рисунок 1.25 – Светлые нейтральные цвета весна 2024

1.3 Обзор коллекций

Коллекция Givenchy, осень-зима 2008 /2009

Элементы архитектуры прослеживаются в коллекции Живанши. В частности, костюм приобретает форму сводов потолка готического здания. Ткань имеет блестящую фактуру и крупную сборку, что передают рельефы здания (рисунок 1.26) [13].



Рисунок 1.27 – Коллекция Givenchy, осень–зима 2008/2009

Коллекция Dolce & Gabbana, весна-лето 2012

Для создания этого костюма источником вдохновения послужил Собор Нотр-Дам де Реймс во Франции. Яркая декоративная отделка передает всю пестроту и убранство архитектурного сооружения (рисунок 1.28) [13].



Рисунок 1.28 – Коллекция Dolce & Gabbana, весна-лето 2012

Коллекция Dior Haute Couture осень-зима 2014/2015

Еще один модный дом был вдохновлен декоративным убранством архитектурного здания. На это раз Диор предложил платья, в котором присут-

ствуют цветочные декоративные элементы как у дворца Эстерхази в Венгрии (рисунок 1.29) [13].



Рисунок 1.29 – Коллекция Dior Haute Couture осень-зима 2014/2015

Коллекция Milly, весна-лето 2016

Мишель Смит всегда восхищалась творчеством Захи Хадид. «В ее работах есть завораживающая текучесть форм, которая хорошо соотносится с тем, над чем работаю я», – говорит дизайнер. В одной из коллекций она буквально перенесла архитектуру Хадид на хлопчатобумажную ткань (рисунок 1.30) [13].

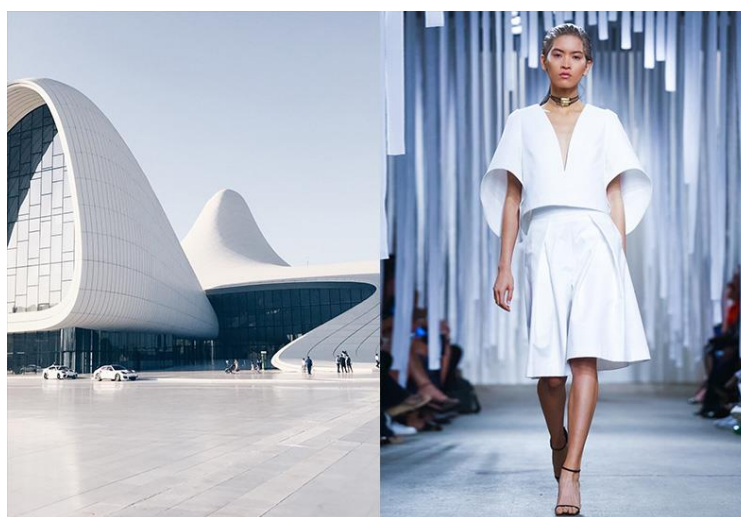


Рисунок 1.30 – Коллекция Milly, весна-лето 2016

Коллекция Chloé, весна-лето 2016

Вдохновением для летней коллекции Chloé позапрошлого года стала арабская архитектура, в особенности ее традиционные элементы – арабески, сложный узорчатый орнамент из геометрических фигур. В мире моды они нашли свое воплощение в полупрозрачных кружевах (рисунок 1.31) [13].



Рисунок 1.32 – Коллекция Chloé, весна-лето 2016

Коллекция Yasutoshi Ezumi, весна-лето 2016

Токийский дизайнер Ясүтоши Эзүми понял слова Коко Шанель о том, что мода это архитектура в миниатюре, буквально и фактически воссоздал из ткани проект легендарного архитектора Фрэнка Гери. Модельер изучил множество набросков и чертежей Гери и опирался на бумажные проекты его зданий в работе над драпировками своих платьев (рисунок 1.33) [13].



Рисунок 1.33 – Коллекция Yasutoshi Ezumi, весна-лето 2016

2 ПРОЕКТНЫЙ РАЗДЕЛ

2.1 Концепция проекта

Анализ образной темы – это очень ответственный этап проектирования коллекции. От качества проведенного анализа зависит весь процесс разработки коллекции и конечный ее результат.

Работа над коллекцией началась с изучения и анализа источника вдохновения.

Источником творчества коллекции авангардной одежды послужило архитектурные сооружения Торгово-развлекательный комплекс Galaxy Soho, Культурный центр Гейдара Алиева, Инновационное здание для студентов Jockey Club Innovation Tower.

Подобная тематика коллекции была выбрана не случайно, поскольку демонстрация архитектурных достопримечательностей и культуры того или иного народа – важная составляющая современного мира, которая приводит к повышению интереса людей к историческому наследию.

Заха Хадид – одна из немногих женщин, добившаяся славы легендарного архитектора, что является огромным достижением, ведь ведущую роль в архитектуре многие годы занимали лишь мужчины. Получение женщиной Притцкеровской премии является своего рода исключением из правил, что и породило название для коллекции, разрабатываемой в ходе дипломного проекта.

Персонажи данной коллекции – юные девы, разодетые в экстравагантные костюмы, в которых чётко угадывается плавная конструкция и стилистика сооружений Захи Хадид. Они притягивают к себе взгляды очарованных зрителей, как бы демонстрируя красоту и гармонию своего образа и вызывая у них интерес к архитектуре. Сложность цветового сочетания и неординарность дизайнерского решения по внедрению элементов костюма – всё это характеризует коллекция одежды «Исключение из правил».

2.2 Эскизный проект

Разработка коллекции начиналась с поисковых эскизов, представленных на рисунках 2.1 – 2.15. Был выполнен поиск различных силуэтных форм, членений внутри формы, поиск пластики, единства материала, а также модные тенденции. Был проведен анализ стабильных элементов (силуэты, пропорции, ритмы, масса), а также анализ мобильных элементов (фактура, декоративно-конструктивные линии) [11].

Первые три ряда стали поисковыми. Всё они выполнены по мотивам разных современных сооружений. Здания так же представлены на рисунках.



Рисунок 2.1 – Первый эскизный ряд

Источником вдохновения для первого эскизного ряда – сооружение «Бакинский кристалльный зал» (рисунок 2.2). Основные черты этого архитектурного объекта стали острые диагональные конструктивные линии, ромбовидные и треугольные формы.



Рисунок 2.2 – Бакинский кристалльный зал

Эскизный ряд поделен на три тройки, у каждой из которых есть тематика (рисунок 2.1). Первая тройка состоит из комплектов одежды, такие как жилет, рубашка и шорты, рубашка и брюки, жилет с водолазкой и юбка. Суть этой тройки заключалась в том, чтобы входящие в неё модели были разных длин: мини, миди и макси.

Вторая тройка состоит из двух комплектов, состоящих из рубашек и юбок, а также из единичного изделия (платье-рубашка), расположенного в центре. Все три модели задуманы таким образом, что каждые из них должны оставаться примерно одинаковой длины.

Последняя из троек состоит из разных видов юбок (юбка с запахом, юбка маллет, мини-юбка) и пиджаков.

Десятой и завершающей предыдущие ряды моделью стал комплект из свитера, рубашки и длинных брюк с запахом.

Весь ряд имеет общие черты: как и здание, модели имеют острые конструктивные линии и геометрические формы в самых разных областях, будь то воротник, фурнитура или силуэтные линии.

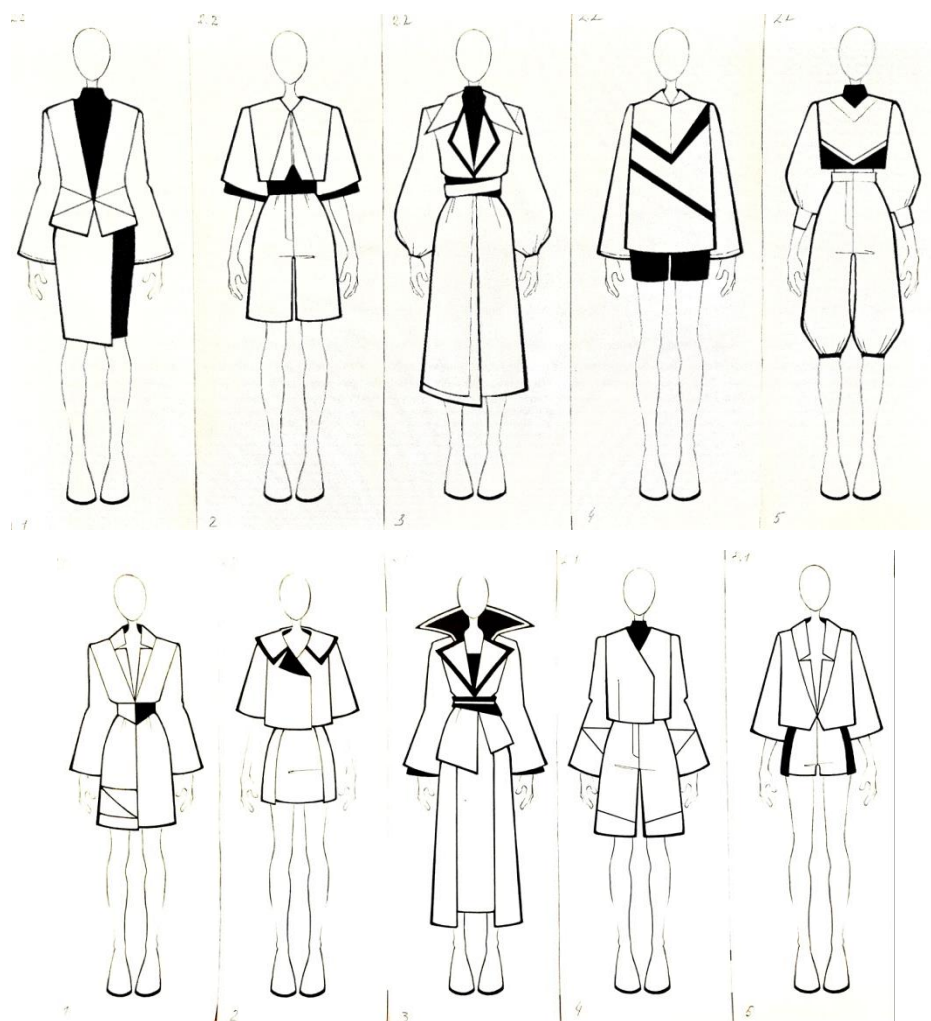


Рисунок 2.3 – Второй эскизный ряд

Второй эскизный ряд представляет собой трансформацию пальто в разные формы и членения (рисунок 2.3). Данный ряд выполнен по современному дому в Нидерландах VDVT House (рисунок 2.4).



Рисунок 2.4 – Дом в Нидерландах VDVT House

В каждой из пятерок в центре располагаются массивные пальтовые изделия, а по краям эти же пальто преимущественно укорочены до линии талии. Силуэты этого ряда разнообразны: в нём присутствуют как свободные и расширенные изделия, так и приталенные за счёт поясов или конструкции; лишь одно остаётся неизменным – все модели относительно просты и минималистичны, как и само здание, и имеют острые геометрические линии.

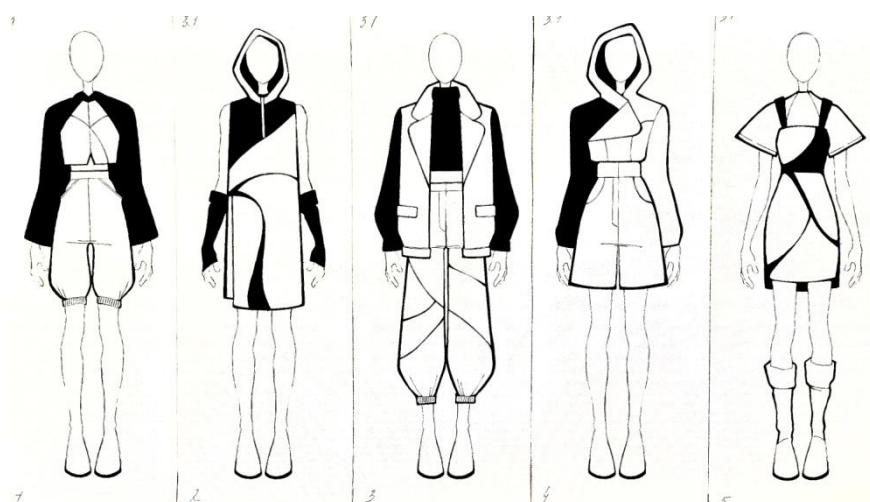


Рисунок 2.5 – Третий эскизный ряд

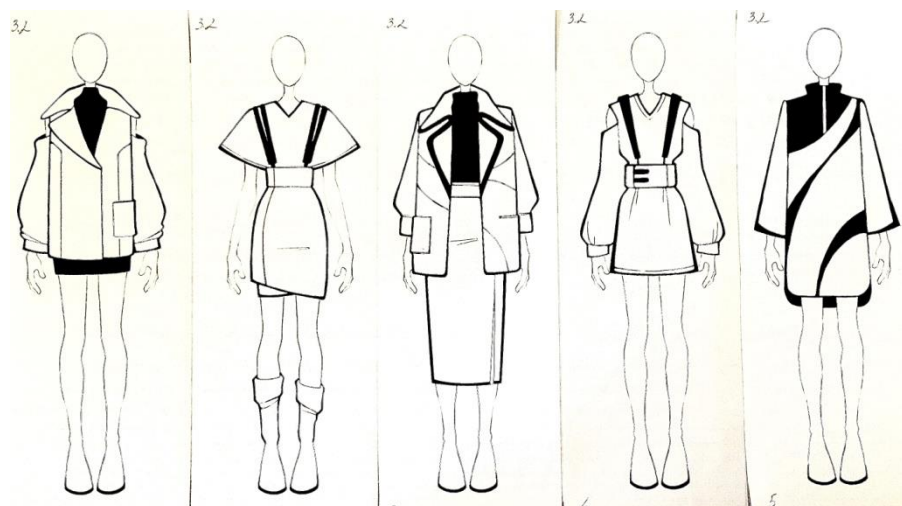


Рисунок 2.6 – Третий эскизный ряд

Третий эскизный ряд заметно отличается от двух предыдущих, поскольку на место краеугольных и геометрических сооружений приходит скругленный и волнообразный Музей современного искусства в Нитерое (рисунок 2.7).



Рисунок 2.7 – Музей современного искусства в Нитерое

Первая пятёрка третьего ряда имеет элементы спортивного стиля: присутствуют манжеты на резинке, перчатки и капюшоны. Волнистые линии проявляются посредством криволинейных швов, рельефных линий и даже скругления углов костюма, в частности, в лацканах, капюшонах и воротниках.

Вторая пятерка третьего ряда состоит из пиджаков, юбок, платья и кофт. Волнистые линии также проявляются в криволинейных швах, скругленных формах лямок и рельефных линий.

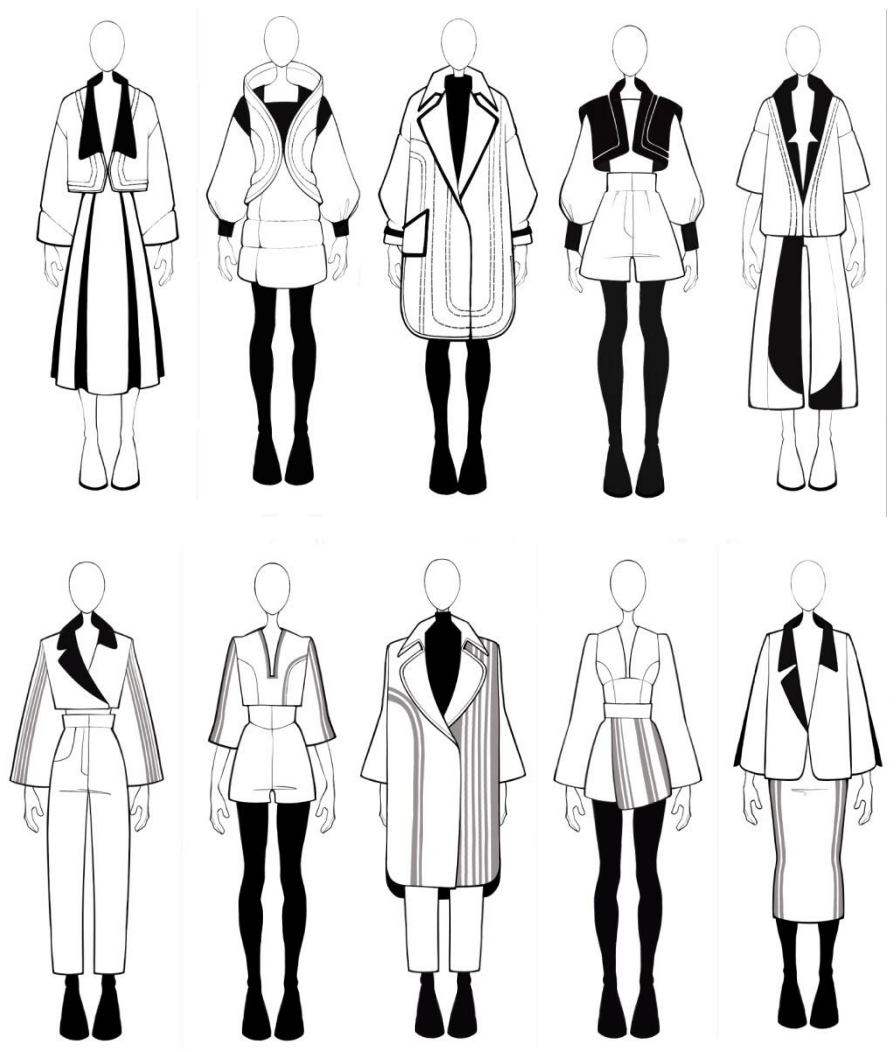


Рисунок 2.8 – Четвертый эскизный ряд

Четвёртый и первый ряд по тематике проектов Захи Хадид состоит из двух пятёрок: первая пятёрка основана на конструктивных линиях и, что немаловажно, выполняется из локально стеганных тканей (рисунок 2.8). В центре коллекции находится пальто светлого цвета с волнистыми стегаными линиями, повторяющими пластику проектов знаменитого архитектора, а точнее та-

ких сооружений, как Торгово-развлекательный комплекс Galaxy Soho, Культурный центр Гейдара Алиева, Инновационное здание для студентов Jockey Club Innovation Tower. Здания представлены на рисунках 2.9, 2.10, 2.11.



Рисунок 2.9 – Торгово-развлекательный комплекс Galaxy Soho



Рисунок 2.10 – Культурный центр Гейдара Алиева



Рисунок 2.11 – Инновационное здание для студентов Jockey Club
Innovation Tower

Четвертый Ряд состоит из одного пальто, пиджаков, юбок, платьев и брюк. Все модели имеют овальные формы посредством линий стежки и скругленных деталей одежды, таких как воротники, лацканы и полукруглых разрезов.

Модели второй пятёрки четвертого ряда имеют стеганные детали (рисунок 2.12). Полосы стежки располагаются в разных частях одежды, будь то на полочках и рукавах или вдоль рельефных линий. Светлые ткани и скругленные детали одежды также отсылают к стилю зданий.

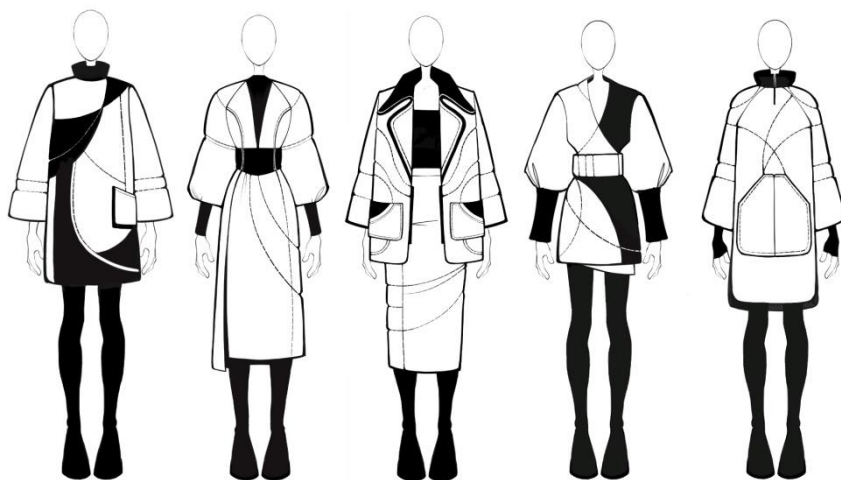


Рисунок 2.12 – Пятый эскизный ряд



Рисунок 2.13 – Пятый эскизный ряд

Пятый эскизный ряд – своего рода продолжение предыдущего, поскольку затрагивает тему фактур. Первая пятерка состоит из стеганых костюмов. Стежка становится обильной и позволяет создать элегантные волнообразные линии и членения. Второй же состоит из ткани с клетчатым принтом, напоминающим конструкцию окон в некоторых из архитектурных зданий Хадид (рисунки 2.12-2.13).

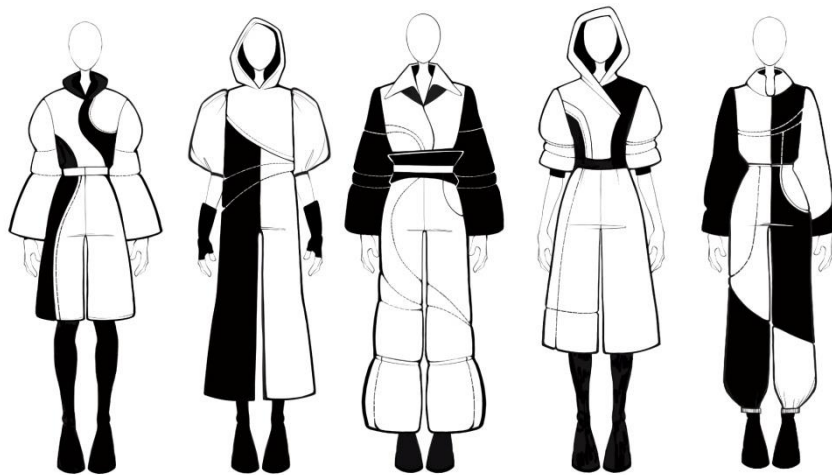


Рисунок 2.14 – Шестой эскизный ряд



Рисунок 2.15 – Шестой эскизный ряд

Шестой и заключительный ряд составляют курточные изделия. Первые пять моделей представляют собой комбинезоны со стежкой на плотном синтепоне. Такие модели позволяют сохранять тепло в ранние весенние месяцы, когда климат только начинает меняться, а волнистые линии стежки придают костюмам определённый шарм. Последняя пятерка состоит из стеганых курток, юбок и брюк. Как и предыдущие модели, их функцией является поддержания тепла, а волнистость стеганых линии – лишь символическое сходство одежды с линиями архитектуры (рисунки 2.14-2.15).

По окончании эскизирования был выбран четвёртый ряд с целью его дальнейшей проработки. На рисунках 2.16 - 2.17 представлены модели одежды в тёплых и холодных оттенках.



Рисунок 2.16 – Первая коллекция в холодных оттенках

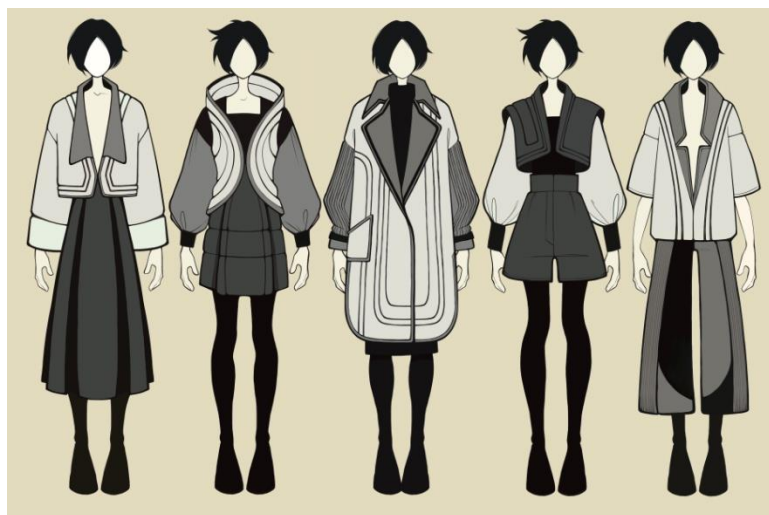


Рисунок 2.17 – Первая коллекция в теплых оттенках

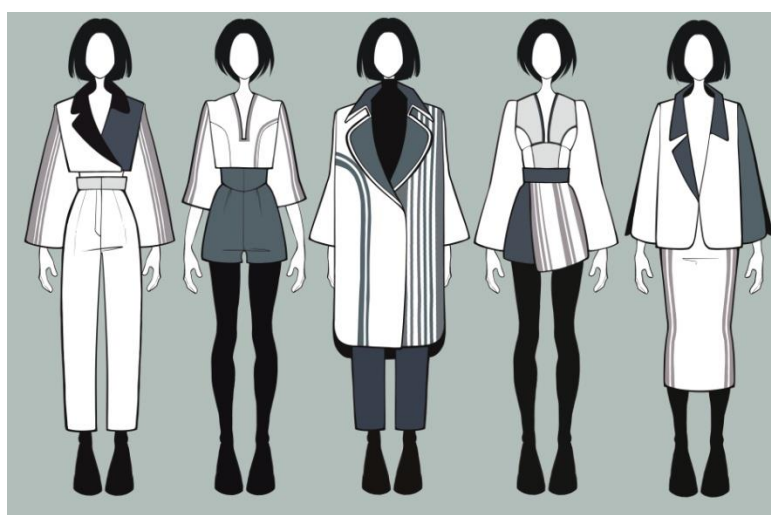


Рисунок 2.18 – Вторая коллекция в холодных оттенках

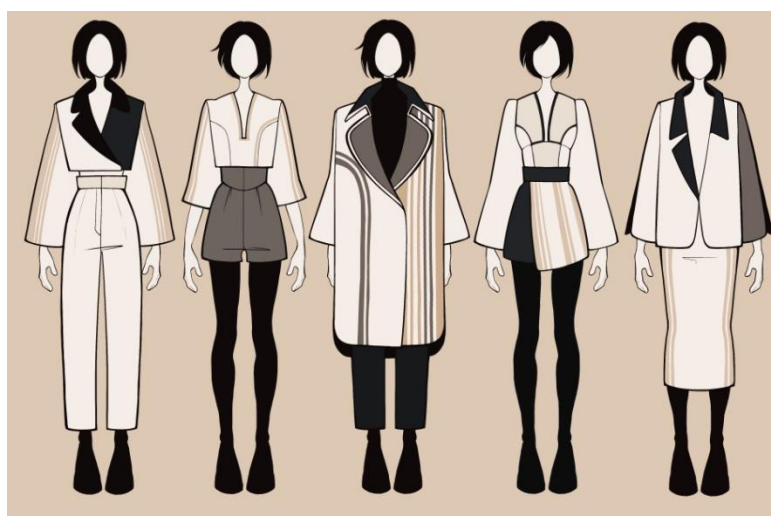


Рисунок 2.19 – Вторая коллекция в теплых оттенках

После окончания всех практических задач были выполнен итоговый эскиз коллекции одежды «Исключение из правил». Коллекция представлена на рисунке 2.20.



Рисунок 2.20 – Итоговый эскиз коллекции «Исключение из правил»

Создание коллекции одежды всегда начинается с выбора творческого источника, от которой зависит образ будущих изделий.

Дизайнеру требуется тщательно изучить и проанализировать источник творчества, который лежит в основе разработки авторской коллекции одежды, грамотно подобрать материалы, из которых будут изготавливаться наряды, фактуру, цвет, силуэт, пропорции и другие признаки, отвечающие выбранной теме [23].

Перед работой над проектированием одежды необходимо сформировать общую идею и образ того, какая должна получиться коллекция. Для того чтобы закомпоновать образ коллекции, был разработан планшет с эскизной графикой, представленный на рисунке 2.21.

В планшете представлены основные цвета, используемые в коллекции, и те иллюстрации, которые наиболее полно отражают главную авторскую мысль.



Рисунок 2.21 – Планшет с эскизной графикой

2.3 Композиционный анализ

В результате проведённого анализа источника творчества, современных модных тенденций, коллекций известных дизайнеров была разработана коллекция женской одежды по образной теме. В качестве источников вдохновения послужило архитектурное сооружение «Центр Гейдара Алиева». Эскиз коллекции представлен на рисунке 2.22.

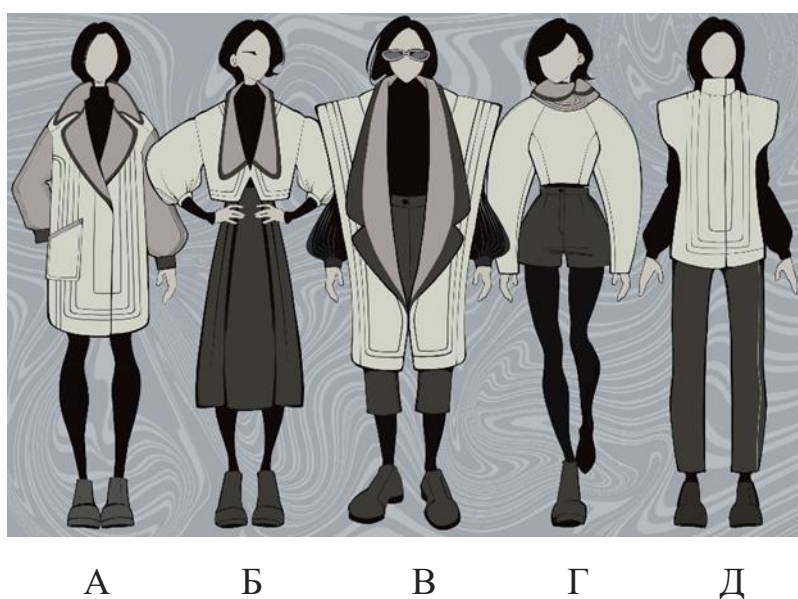


Рисунок 2.22 – Коллекция одежды «Исключение из правил»

При разработке коллекции необходимо правильно выбрать конструктивные и декоративные элементы в одежде, характеризующие источник творчества. Разработка коллекции начиналась с фор-эскизов, в которых проводился поиск различных силуэтных форм, членений внутри формы, методов декорирования и поиск пластики нового художественного образа. В эскизах учитывалось композиционное цветовое единство и сходство с образным источником. Фрагмент коллекции одежды «Исключение из правил» состоит из 5-ти моделей, представляющих собой единичные изделия и комплекты.

Комплекты представляют собой совокупность различного ассортимента, решенного по определённом художественному замыслу. В моделях продумана система элементов, связанных между собой единством стиля, материалов и назначения. Коллекция состоит из брюк, шорт и пальто, пиджаков и юбок. При разработке коллекции необходимо правильно выбрать элементы характеризующие творчество. В данной работе были использованы характерные признаки архитектурного сооружения: скругленные волнообразные формы, стежка и т.п.

Назначение. Коллекция состоит из пяти моделей повседневного назначения. Костюмы можно использовать для выхода на улицу или для делового визита – все элементы имеют широкий спектр назначения.

Система проектирования. Модели разработаны в художественной системе «коллекция». Коллекция строится на отношении тождества первичных элементов формы, составляющих ее костюмы. Связь здесь образуется вследствие повторения во всех костюмах одинаковых материалов и ассортиментов. Коллекция организована на отношении сходства составных первичных элементов форм, то есть на преобладании сходства, а не различия. При разработке коллекции учитывался системный подход к выбранной модели, поэтому коллекция выполнена с учётом общего принципа объединения модели в коллекции с учётом гармоничной целостности и конструктивности.

Одним из средств объединения коллекции являются пропорции, которые усиливают статичность и динамичность, контрасты и нюансы изделий.

Пропорции соотносились по фигуре человека, а также соотношение элементов в комплектах. В коллекции применяются геометрические членения формы. Пропорциональные отношения элементов находятся в центре сложной зависимости, создавая гармоничную целостность коллекции. Воротник и лацканы модели В 1/2 к пальто, пиджак Модели Б 1/2 к юбке, воротник Модели В 3/1 к безрукавке, блуза Модели Г 1/1 к шортам, безрукавка модели Д 1/2 к брюкам. С помощью пропорционирования достигается выразительность формы и усиливается статичность или динамичности, контраст или нюанс. В данном блоке коллекции пропорции выдержаны и сбалансированы в каждой модели.

Линии в костюме. В костюмах присутствуют как горизонтальные и вертикальные линии, так и диагональные. Линии имеют декоративный характер.

Силуэты. Модель А и Д имеют прямой силуэт, модель Б комбинированный, В треугольный и Д – Х-образный силуэт.

Материалы и фактуры. Основной материал – костюмные стеганные ткани с синтепоном и вельвет.

Цвет в костюме является важным выразительным образом коллекции. Вследствие анализа источника творчества были выбраны следующие цвета: PANTONE 11-4001 Brilliant White, PANTONE 14-1305 Mushroom, PANTONE 18-4006 Quiet Shade, PANTONE 15-1905 Burnished Lilac. Данные цвета выбраны не случайно – они непосредственно отражаются от выбранного здания.

Декор и отделка. Во всех моделях присутствуют стеганные линии на полочках и отделочные строчки на воротниках и лацканах.

Симметрия/асимметрия. Модель А асимметрична за счет линий стежки и кармана на одной из полочек;

Безрукавка Модели Г ассиметрична за счет стеганых линий. Модели Б, В и Д симметричны.

Ритмы. Во всех динамический ритм за счет диагональных конструктивных линий и стежки.

Композиционный центр. Композиционный центр в моделях А, Б, В и Г располагается на воротниках, в модели Д – на безрукавке. Композиционный

центр определен по закону центрального расположения. Модель В выбрана в качестве центральной из-за ее массы и длины и закона качества: главенствует деталь с активной фактурой [10].

В результате проведенного композиционного анализа модели итоговой композиции, разработанные в курсовом проекте, являются коллекцией, поскольку соподчиняются друг другу, имеют гармоничное цветовое сочетание и разработаны в единой художественной системе.

Разработанная коллекция представляет собой образное видение автора образа источника творчества. Коллекция «Исключение из правил» рассчитана для повседневной носки. В результате анализа можно сделать вывод, что коллекция отвечает всем требованиям и принципам проектирования модели женской одежды в системе «коллекция». Все модели соподчинены друг другу в единое целое. Конструктивные и декоративные находки интересны и необычны, привлекают взгляд, а также являются отражением образной темы.

2.4 Фотосессия

В результате анализа источника творчества и создания модной коллекции одежды в материале была проведена фотосессия. Фотографии коллекции «Исключение из правил» представлены на рисунках 2.23-2.42.



Рисунок 2.23 – Фотографии модели А



Рисунок 2.24 – Фотографии модели А



Рисунок 2.25 – Фотографии модели Б



Рисунок 2.26 – Фотографии модели Б



Рисунок 2.27 – Фотографии модели В



Рисунок 2.28 – Фотографии модели В



Рисунок 2.29 – Фотографии модели Г



Рисунок 2.30 – Фотографии модели Г



Рисунок 3.31 – Фотографии модели Д



Рисунок 2.32 – Фотографии модели Д



Рисунок 2.33 – Фотосессия



Рисунок 2.34 – Фотосессия



Рисунок 2.35 – Фотосессия



Рисунок 2.36 – Фотосессия



Рисунок 2.37 – Фотосессия



Рисунок 2.38 – Фотосессия



Рисунок 2.39 – Фотосессия



Рисунок 2.40 – Фотосессия



Рисунок 2.41 – Фотосессия



Рисунок 2.42 – Фотосессия

После работы над проектированием одежды необходимо сформировать общую идею и образ того, какая должна получиться коллекция. Для того

чтобы закомпоновать образ коллекции, был разработан электронный планшет. Представленный на рисунке 2.43.

Электронный планшет представляет собой презентацию, собранную из фотографий, иллюстраций, паттернов, слоганов, шрифтов и цветовых схем. Он создаётся для отражения идеи итогового дизайн-проекта.

В планшете представлены основные цвета, используемые в коллекции, те иллюстрации, которые наиболее полно отражают главную авторскую мысль, и фотографии коллекции одежды.



Рисунок 2.43 – Итоговый планшет коллекции одежды «Исключение из правил»

3. КОНСТРУКТОРСКО-ТЕХНОЛОГИЧЕСКИЙ РАЗДЕЛ

3.1 Описание внешнего вида модели

Модедь А – пальто женское, демисезонное, классического стиля, прямого силуэта для девушек и женщин молодого и среднего возраста, из костюмной ткани светло-бежевого и серого цвета, с одношовными рукавами из велветовой ткани серо-бежевого цвета, с воротником со скругленными концами с отрезной стойкой и подборта серого цвета с притачной подкладкой по низу из капроновой ткани. Пальто длиной до колена с центральной застежкой на 4 потайные пришивные кнопки.

Полочка цельнокроеная на синтепоне, по низу с закругленными концами, с вытачками из срезов горловины и пройм, с декоративными машинными фигурными строчками из нитей контрастного серого цвета. На правой полочке расположен один накладной карман с обтачной подкладкой на синтепоне, со скругленными концами, по его верхнему срезу входа в карман обтачная бейка светло-бежевого цвета.

Спинка цельнокроеная на синтепоне, по низу изделия с закругленными концами, с вытачками из срезов горловины и пройм, с проложенными декоративными фигурными машинными строчками из нитей контрастного серого цвета.

Рукава втачные одношовные с защипами по окату, длинные, широкие. С посадкой по низу рукава отрезной манжетой, по низу которой проходит обтачная контрастная бейка. Манжеты отвернуты вверх.

Воротник стояче-отложной классического типа с отрезной стойкой со скругленными концами. Пальто с подкладкой, закругленные концы обработаны обтачкой скругленной конфигурации. Лацканы притачные со скругленными углами. По краю лацканов, концов воротника, краю манжет, накладного кармана проложена обтачная бейка контрастного цвета [27].

Эскиз модели представлен на рисунке 3.1.

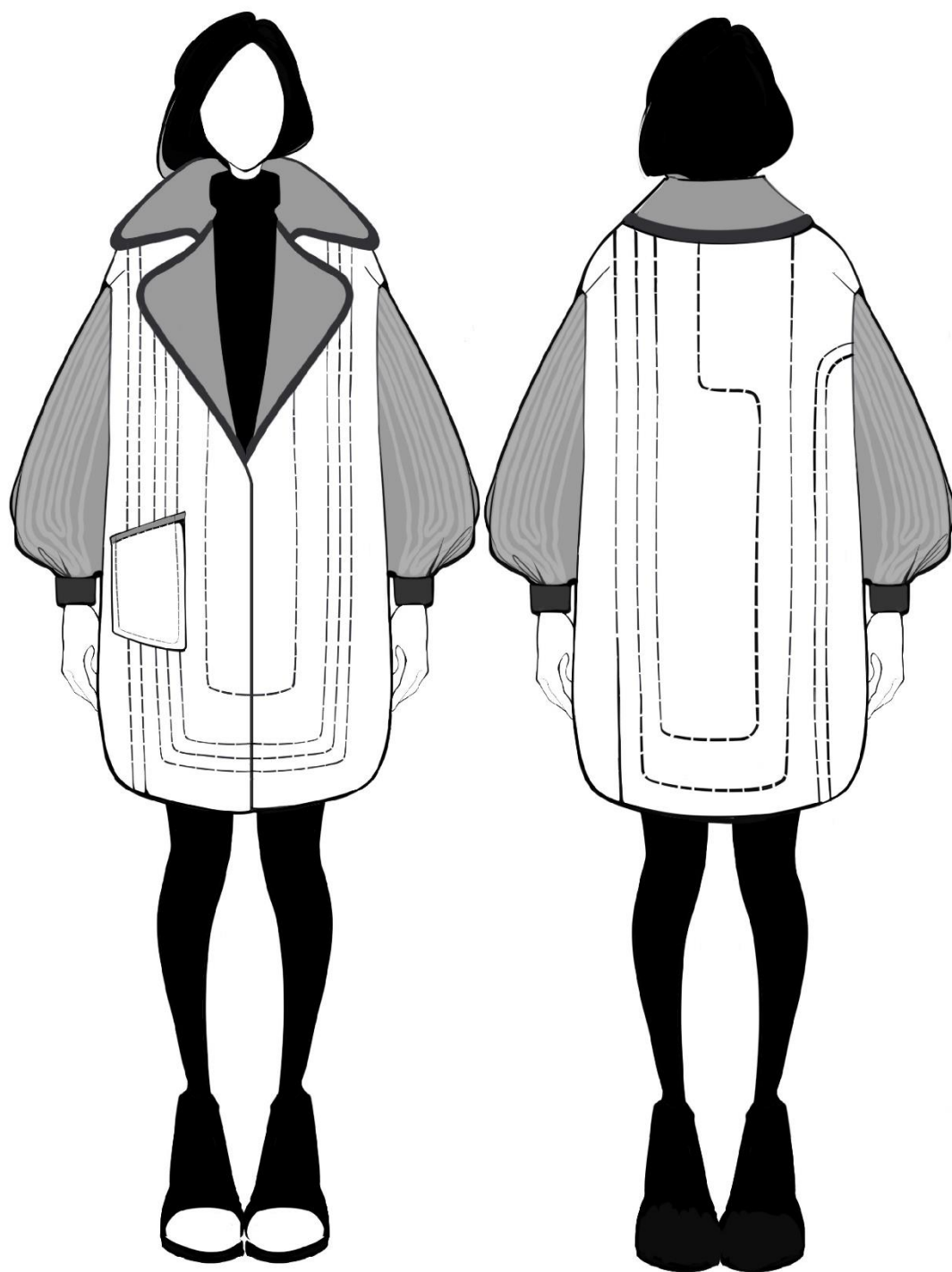


Рисунок 3.1 – Эскиз пальто

3.2 Выбор методов обработки и оборудования

Для изготовления модели женского демисезонного плаща на синтепоне с подкладкой были выбраны методы обработки, которые обеспечивают высокое качество, минимум затрат на изготовление изделия.

При выборе методов обработки учитывались требования ГОСТ Р 55306-2012 и ОСТов, учитывались новые технологии в области швейного производства [4].

Обработка плечевых швов. Перед скачиванием плечевых швов детали полочки и спинки складывают лицевыми частями друг к другу внутрь, совмещая углы горловины, а также углы полочки и спинки со стороны пройм. Припуски стачиваются шириной шва 10 мм с закрепками в начале и конце строчки и разутюживаются, проводится окончательное ВТО [8].

Обработка одношовных рукавов. Для обработки одношовного рукава необходима увеличенная влажно-тепловая обработка средних срезов перед их соединением и стачиванием. Перед стачиванием рукава складываем его лицевыми частями внутрь, затем стачивают, шов разутюживают на специальной колодке для рукавов и проводят окончательную ВТО [9].

Втачивание рукавов. Рукава с проймами изделий соединяют втачным швом шириной 10 мм. Перед соединением рукава необходимо вложить рукав в пройму изделия, выравнивая срезы и совмещая по линиям середины оката и швов пройм, и сколоть булавками. Совместив рукава с проймой, стачиваем, удаляем булавки и проводим окончательное ВТО на специальной колодке или манекене [8].

Обработка деталей подкладки. Подкладка полочек выкраивается из основной детали на ширину подбортов с припуском 2 см на шов притачивания к подборту. Подкладка спинки может состоять из одной или двух деталей шире и длиннее основной детали на 3-4 см. Верхние и нижние части рукавов выкраивают с расположением нити основы параллельно прямой линии, соединяющей верхние и нижние углы передних срезов [9].

Обработка стояче-отложного воротника. Выкраиваем детали нижнего и верхнего воротников и отрезных стоек верхнего и стоек нижнего воротников. Дублируем детали воротников деталями клеевой прокладки. Заранее заготавливаем вешалку. После дублирования притачиваем стойку верхнего воротника к верхнему по срезам горловины и нижнего так же. Складываем воротники лицом к лицу, совмещая срезы, и стачиваем по отлетам и концам. В углах скругления высекаем припуски и вывертываем изделие. Заутюживаем, образуя кант. Складываем воротник между деталями прокладки и основной ткани пальто, прикладывая срезы воротника к срезам горловины деталей изделия. Скалываем булавками, совмещая линии середины пальто и воротника, вкладываем вешалку и втачиваем воротник шириной шва 10 мм. Удаляем булавки вывертываем, проводим окончательную ВТО [8].

Обработка подкладки с подбортом. Прежде чем соединить детали подборта и подкладки, необходимо стачать срезы подкладки с обтачкой изделия. Затем прикладываем срезы подборта к срезам подкладки изделия лицевыми частями друг к другу, образуя на подкладке небольшую посадку в области груди. Вывертываем, заутюживаем срезы в сторону подкладки. Проводим окончательную ВТО [9].

Обработка накладных карманов. Карманы в одежде имеют как утилитарную, так и декоративную функцию, и подразделяются на внешние и внутренние. Накладные карманы – распространённый вид отделочных элементов одежды. Необходимо выкроить детали кармана и обтачку из основной ткани, деталь подкладки кармана и синтепон. Дублируем деталь обтачки деталью клеевой прокладки, стачиваем обтачку с деталью прокладки кармана. На верхнюю накладную деталь кармана накладываем синтепон и настрачиваем по краям вкруговую. Складываем лицом к лицу детали нижнюю деталь кармана с верхней, обтачиваем, оставив отверстие для вывертывания, высекаем, вывертываем, потайными стежками подшиваем отверстие между верхним и нижним деталями кармана. Карман заутюживаем, образуя кант. Намечаем место

расположение кармана на полочке пальто, прикладываем, приметываем и нас-
трачиваем шириной шва 2 см. Удаляем нити временного назначения и прово-
дим окончательное ВТО [9].

Обработка притачных отрезных манжет. Выкраиваем деталь манжета, дублируем переднюю часть деталью клеевой прокладки изнутри, складываем манжету пополам лицом к лицу, обтачиваем по боковому срезу шириной шва 10 мм, разутюживаем шов. Вывертываем, шов стачивания разутюживаем, складываем манжету пополам. По нижнему срезу рукава прокладываем двой-
ную временную строчку и стягиваем её, образуя сборку по низу рукава. Вкла-
дываем рукав в манжет лицом друг к другу, выравнивая срезы, и скалываем. Притачиваем, удаляем булавки, вывертываем, заутюживаем припуски вверх. Прокладываем временную строчку с подкладкой рукава, стягиваем и образуем сборку. Через оставленное отверстие в шве рукава вывертываем рукав изде-
лия с подкладкой, прикладываем нижние срезы подкладки к срезам детали ру-
кава и манжеты, скалываем прокладку с манжетой и по линии стачивания ру-
кава и манжеты прокладываем строчку на подкладке. Удаляем булавки, вы-
вертываем, заутюживаем подкладку наверх, проводим окончательное ВТО. Методы обработки изделия представлены на таблицах 1 и 2.

Таблица 1 – Виды ниточных швов, применяемые при пошиве костюма

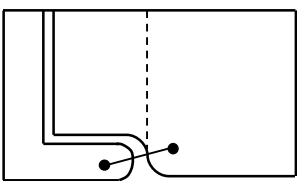
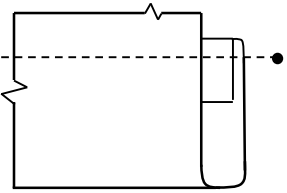
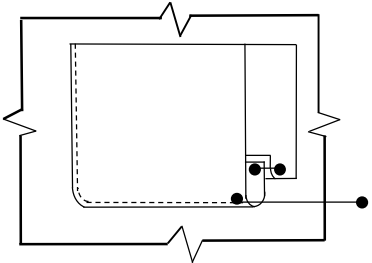
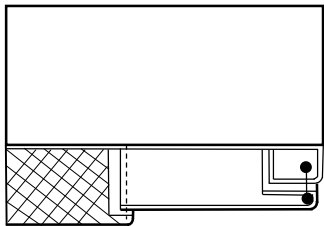
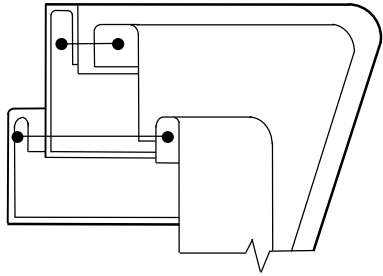
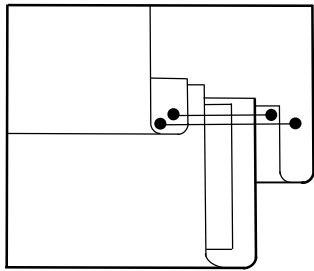
Виды шва	Традиционное изобра- жение и схема	Область применения
Стачной взаутюжку		Боковые швы
Шов в подгибку с за- крытым срезом		Подгибка низа

Таблица 2 – Наименования узлов, применяемых при пошиве плаща

Наименования узлов	Традиционное изображение и схема
Обработка накладного кармана	
Обработка подкладки с подбортом	
Обработка стояче-отложного воротника	
Обработка притачных отрезных манжет	

Выбор оборудования производился согласно рекомендациям по литературе по использованию оборудования в зависимости от вида изделия, свойств материала, характера выбранного оборудования. При изготовлении плаща с подкладкой было использовано различное оборудование – универсальная стачивающая машина, паровой утюг.

В качестве универсальной стачивающей машины было использовано оборудование фирмы «Минерва». Чехословацкая Социалистическая Республика раньше была как страна, специализированная на выпуске швейных машин челночного стежка, образующих двухниточные прямолинейные и зигзагообразные строчки. Машина 355 кл. фирмы «Минерва» предназначена для выполнения строчек челночного переплетения и выпускается в двух вариантах: 335-111 кл. – для обработки швейных изделий из пальтовых и шерстяных тканей; 335-221 кл. – для обработки трикотажных изделий. Машина имеет кривошипно-шатунный механизм иглы, вращающийся челнок, снабженный отводчиком, шарнирно-стержневой нитепритягиватель, механизм перемещения материала реечного типа, а также устройство для закрепления шва и используется до сих пор для изготовления различных видов изделий [20].

Утюг У-5 работает от сети напряжением 220 В. Микропереключатель выключает электромагнит парового клапана, установленного на утюжилном столе или гладильном прессе. Электропаровой утюг марки У-5 состоит из гладильной плиты, крышки, ручки, терморегулятора, переключателя, провода с вилкой и паропроводного рукава. Утюжка изделий с использованием утюга У-5 производится после включения утюга в электросеть и достижения им необходимой температуры нагрева его подошвы. Также включается переключатель в рабочее положение. Через несколько минут нагревания утюга производят поворотом переключателя сброс пара и снова закрывают, оставляя небольшой проход пара. За ручку утюга производят его подъем и, открывая переключатель, производят распыление пара в сторону подставки. Чтобы не обжечься, не допускается форсунки подошвы к себе. При утюжке оператор перемещает утюг, по материалу периодически распыляя пар на ткань. Не допускается продолжительное распыление пара на материал утюгом в состоянии покоя. По окончании глажения устанавливают утюг на подставку и отключают его.

Классификация этого оборудования представлена в таблице 3, характеристика оборудования – в таблицах 4 и 5 [20].

Таблица 3 – Классификация оборудования

Оборудование	Классификация
Универсальная стачивающая машина	335-111 кл., «Минерва» (ЧССР)
Паровой утюг	У-5

Таблица 4 – Характеристика оборудования

Классификация машин	Назначение	Типы стежка	Объем вращения главного вала мин ⁻¹	Толщина пакетов в материале, мм	Механизм перемещения материала	Кол-во игл
335-111 кл	Для шитья пальтовых и шерстяных тканей	Двухниточная челночная	3500	До 4-х	Реечный	1

Таблица 5 – Характеристика оборудования ВТО

Марка утюга	Наименование операции	Тип регулятора	Температура гладильной поверхности, °С	Тип нагревательного элемента	Масса, кг
У-5	Декотирование, разутюживание, заутюживание	Терморегулятор	80-240	Трубчатые электронагревательные элементы	5 кг

На основании методов обработки изделия была составлена инструкционная карта модели. Инструкционная карта представлена на рисунке 3.2

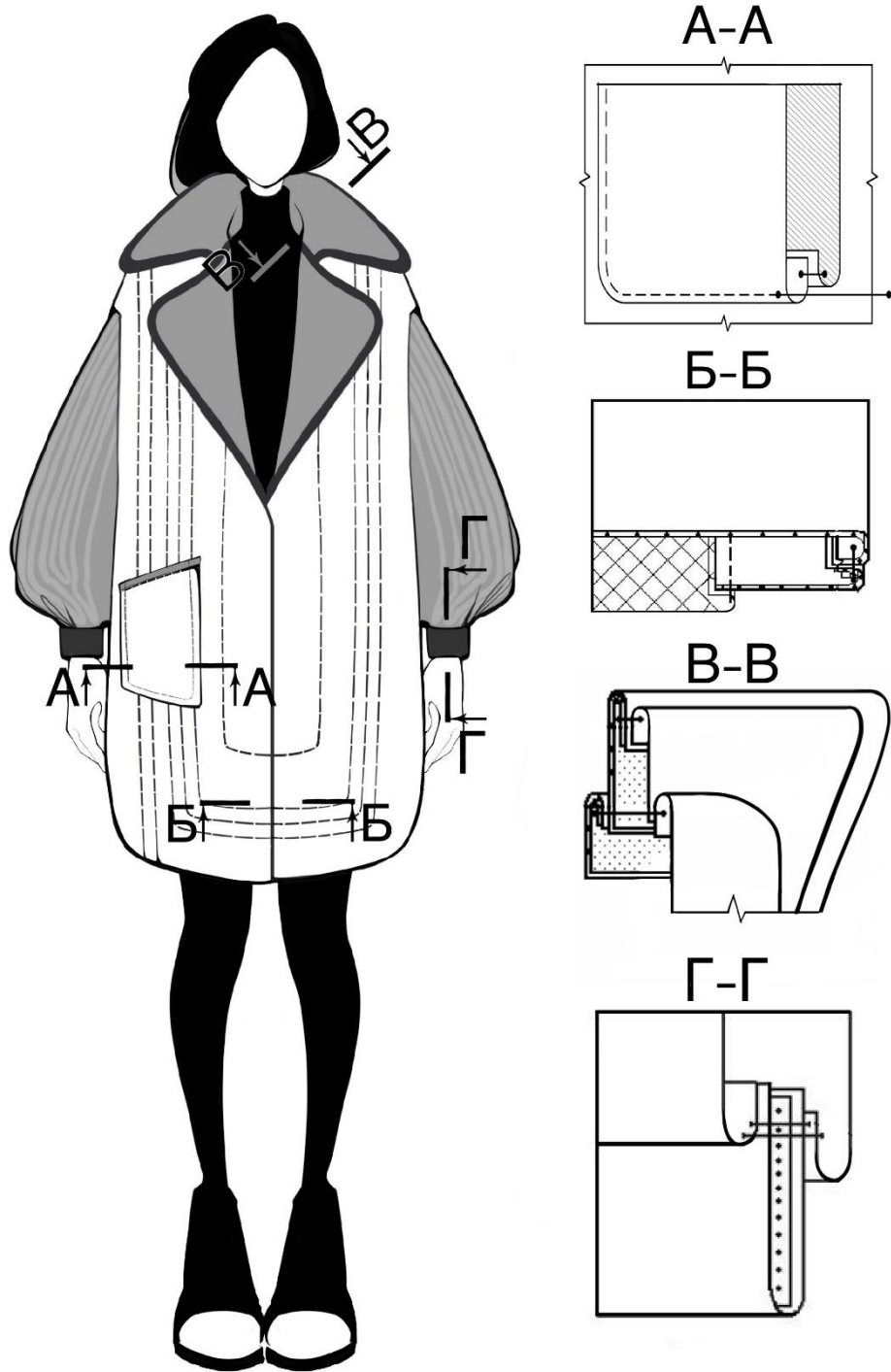


Рисунок 3.2 – Инструкционная карта модели

ЗАКЛЮЧЕНИЕ

В ходе работы над дипломным проектом была разработана коллекция повседневной одежды «Исключение из правил» по мотивам архитектуры Захи Хадид.

В ходе анализа источника творчества и коллекций современных дизайнеров было выявлено соответствие разработанной коллекции тенденциям современной моды.

Была выполнена разработка ассортиментных рядов при помощи графических средств. На этом этапе эскизы моделей создавались в соответствии с особенностями черт, цветовой гаммой, конкретными материалами, определялись ведущие силуэты и художественная система коллекции. На основании эскизов были выбраны модели для формирования коллекции.

Вследствие использования теоретического материала и полученных профессиональных навыков в проектировании костюма, была создана коллекция, состоящая из 5-ти моделей.

Продуманное стилевое решение, образность, применение принципов композиционного построения костюма, соответствие материала и формы назначению позволили создать коллекцию современных модных изделий, сохраняющих в себе черты архитектурного сооружения.

БИБЛИОГРАФИЧЕСКИЙ СПИСОК

1. Алдрич, У. Женская одежда. Английский метод конструирования и моделирования / У. Алдрич. – М.: Эдипресс-конлига, 2021. – 385 с.
2. Благова, Т. Ю. Эвристические методы в дизайне одежды: учеб.- метод. пособие / Т. Ю. Благова ; АмГУ, ФПИ. – Благовещенск: Изд-во Амур. гос. ун-та, 2006. – 69 с.
3. Благова, Т.Ю. Теория и методология дизайна: Учеб. Пособие: рек. ДВ РУМЦ / Т.Ю. Благова; АмГУ, – Благовещенск: Изд-во Амур. гос. ун.та, 2008. – 92 с.
4. ГОСТ Р 55306-2012. Технология швейного производства. – Взамен ГОСТ 20521-75; введ. 2014–01–01. – Москва: Межгос. совет по стандартизации, метрологии и сертификации; М.: Изд-во стандартов, 2014. – 3 с.
5. Деконструктивизм в архитектуре [Электронный ресурс]. – Режим доступа: <https://viimiracula.ru/blog/deconstructive-architecture/?ysclid=lqiy58epvu542374706>. – 20.11.2023.
6. Заха Хадид: история жизни и 11 лучших проектов легендарного архитектора [Электронный ресурс] // AD Magazine Russia: информ. справочный портал. 01.11.2019. – Режим доступа: <https://dzen.ru/a/Xbr4ubR3vwCwEXRY>. – 20.02.2024.
7. Заха Хадид: самые известные работы, реализованные и нереализованные проекты [Электронный ресурс] // tripster: электрон. научн. журн. 06.12.2023. – Режим доступа: <https://experience.tripster.ru/articles/zaha-hadid-luchshie-zdaniya-znamenitogo-arhitekтора/>. – 20.11.2023.
8. Киселева, В. В. Конструирование одежды. Конструктивное моделирование одежды. Проектировании одежды сложных форм и покроев. Разработка конструкции воротников с лацканами в женской одежде / В. В. Киселева, Т. Л. Эмдина. – Санкт-Петербург: Санкт-Петербургский государственный университет промышленных технологий и дизайна, 2019. – 87 с.

9. Кузьмичев, В. Е. Конструирование костюма: учебное пособие для вузов / В. Е. Кузьмичев, Н. И. Ахмедулова, Л. П. Юдина; под научной редакцией В. Е. Кузьмичева. – 3-е изд., испр. и доп. – Москва: Издательство Юрайт, 2023. – 543 с.

10. Кузьмичев, В. Е. Основы теории системного проектирования костюма: учебное пособие для вузов / В. Е. Кузьмичев, Н. И. Ахмедулова, Л. П. Юдина; под научной редакцией В. Е. Кузьмичева. – 3-е изд., испр. и доп. – Москва: Издательство Юрайт, 2023. – 392 с.

11. Кукушкина, З. И. Проектная графика в дизайне костюма: учебное пособие: рек. ДВ РУМЦ / З. И. Кукушкина, Т. Ю. Благова; АмГУ, ФПИ. – Благовещенск : Изд-во Амур. гос. ун-та, 2007. – 125 с.

12. Кукушкина, З. И. Пропедевтика: графические возможности в декоративном изображении натюрморта: учеб. пособие / З. И. Кукушкина, М. И. Волчкова; АмГУ, ФДиТ. – Благовещенск: Изд-во Амур. гос. ун-та, 2011. – 108 с.

13. Мода и архитектура: фэшн-дизайнеры, которые обращаются за вдохновением к зданиям [Электронный ресурс] // design-mate.ru: информ.-справочный портал. 18.04.2018. – Режим доступа: <https://design-mate.ru/read/an-experience/fashion-and-architecture>. – 20.02.2024.

14. Модные пальто 2024: главные тенденции женской одежды [Электронный ресурс]. – Режим доступа: <https://stockmann.ru/fashion-blog/modnye-palto-osnovnye-trendy/>. – 25.02.2024.

15. Модные тренды 2024: что носить весной и летом [Электронный ресурс]. – Режим доступа: <https://style.rbc.ru/items/651bfc329a794764a4bbd628-04.01.2024>.

16. Модные цвета Pantone весна-лето 2024 [Электронный ресурс]. – Режим доступа: <https://milanstyleguide.com/blog/modnye-cveta-pantone-vesna-leto-2024/?ysclid=lqiubni1yu861929267>. – 04.01.2024.

17. Параметрическая архитектура будущего Захи Хадид [Электронный ресурс] // Хабр: информ.-справочный портал. 02.02.2017. – Режим доступа: <https://dzen.ru/a/Xbr4ubR3vwCwEXRY>. – 20.02.2024.

18. Перспективы развития модных тенденций в проектировании одежды. Мода 2009-2010: учебное издание / И. В. Винниченко, Ж. А. Фот, О. В. Ревякина, О. А. Рашева. – Омск: ОГИС, 2009. – 186 с.
19. Производственная практика (творческая практика): сб. учеб.-метод. материалов для направления подготовки 54.03.01 «Дизайн», направленность (профиль) образоват. программы – «Дизайн костюма» / АмГУ, ФДиТ; сост. С. В. Санатова. – Благовещенск: Изд-во Амур. гос. ун-та, 2017. – 20 с.
20. Рашева, О. А. Конструкторская и технологическая подготовка производства: учебное пособие. В 2-х ч. Ч. 2. Конструкторская подготовка на предприятиях индивидуального производства одежды / О. А. Рашева. – Омск: ОГИС, 2008. – 132 с.
21. Санатова С. В. Проектирование костюма: ассортимент и стили в женской одежде: учеб. пособие / С. В. Санатова, М. И. Волчкова, З. И. Кукушкина; АмГУ, ФДиТ. – Благовещенск: Изд-во Амур. гос. ун-та, 2009. – 174 с.
22. Санатова С.В., Проектирование костюма: ассортимент и стили в женской одежде: учеб. пособие / С.В. Санатова, М.И. Волчкова, З.И. Кукушкина. – АмГУ, 2010.
23. Сафина, Л. А. Художественное проектирование костюма: учебное пособие / Л. А. Сафина, Л. М. Тухбатуллина, В. В. Хамматова. – Казань: Казанский национальный исследовательский технологический университет, 2017. – 84 с. – Режим доступа: <https://www.zaha-hadid.com>. – 25.02.2024.
24. Специальный рисунок и проектная графика: учеб. пособие для направлений подготовки 54.03.01, 29.03.05 / сост.: З. И. Кукушкина, И. М. Присяжная. – Благовещенск: Изд-во Амур. гос. ун-та, 2018. – 221 с.
25. Стандарт организации. Оформление выпускных квалификационных и курсовых работ (проектов) / разработ. Л. А. Проказина, Н. А. Чалкина, С. Г. Самохвалова. – Введ. с 05.04.2018. – Благовещенск: АмГУ, 2018. – 75 с.
26. Стандарт организации. Оформление выпускных квалификационных и курсовых работ (проектов) / разработ. Л. А. Проказина, Н. А. Чалкина, С. Г. Самохвалова. – Введ. с 05.04.2018. – Благовещенск: АмГУ, 2018. – 75 с.

27. Технология изготовления костюма: лаб. практикум / сост. И. М. При-
сяжная, О. В. Чупрова. – Благовещенск: Изд-во Амур. гос. ун-та, 2004. – 70 с.
28. Труханова, А. Т. Основы технологии швейного производства / А.Т.
Труханова. – М.: Высшая школа, 2017. – 336 с.
29. Чижик, М. А. Конструктивное моделирование одежды: учебное по-
собие / М. А. Чижик. – Омск: ОГИС, 2010. – 150 с.
30. Zaha Hadid Architects [Электронный ресурс]: офиц. сайт. – Режим до-
ступа: <https://www.zaha-hadid.com>. – 20.11.2023.

ПРИЛОЖЕНИЕ А

Рабочие эскизы



Рисунок 2.1 – Первый эскизный ряд

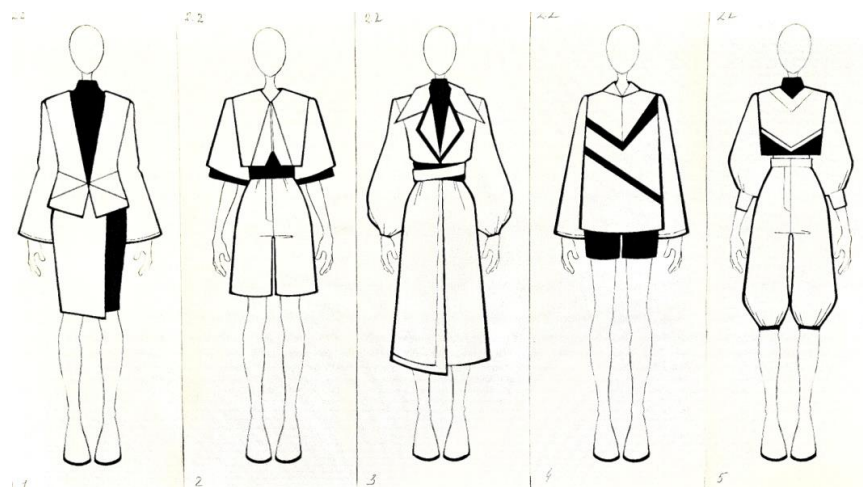


Рисунок А.2 – Второй эскизный ряд

Продолжение приложения А

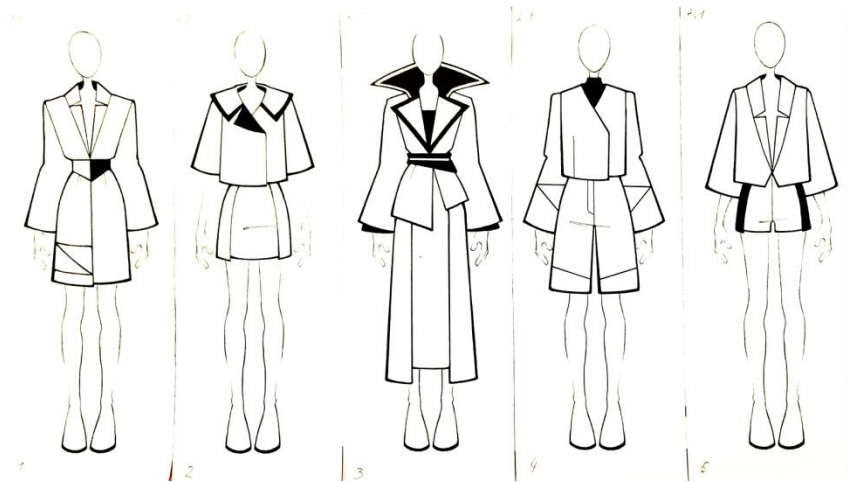


Рисунок А.3 – Второй эскизный ряд



Рисунок А.4 – Третий эскизный ряд

Продолжение приложения А

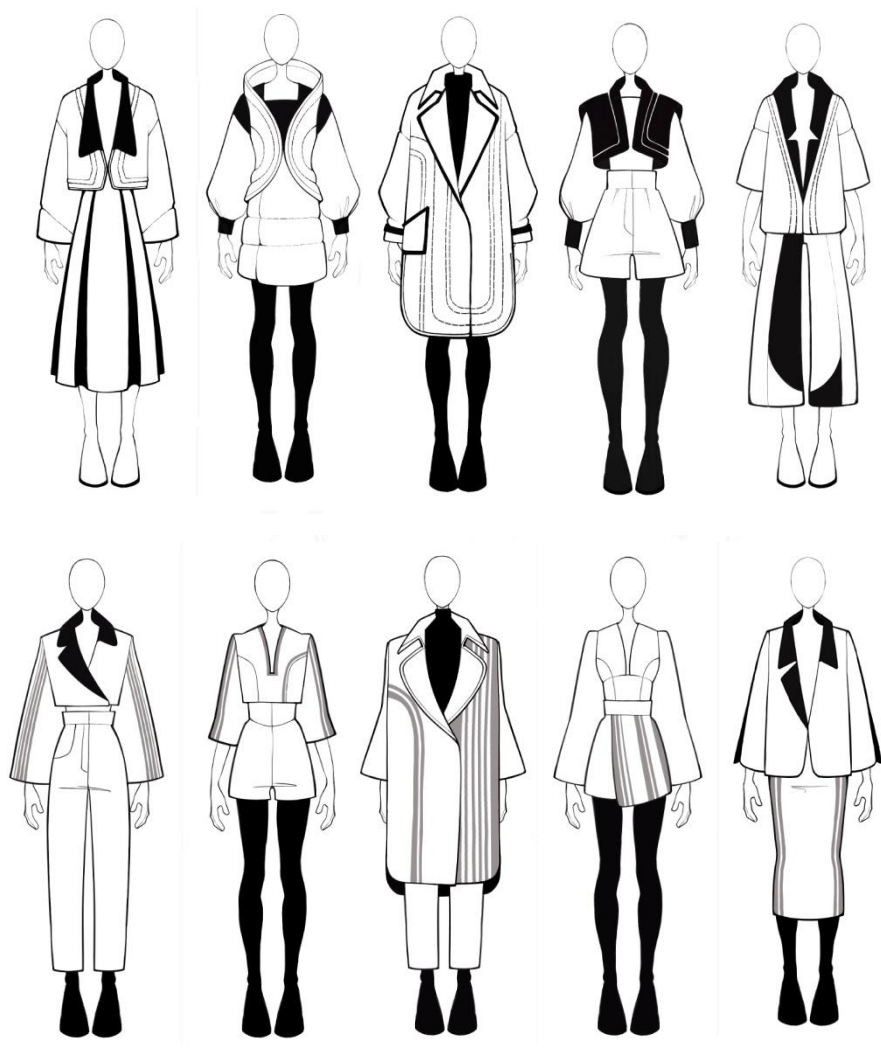


Рисунок А.5 – Четвертый эскизный ряд

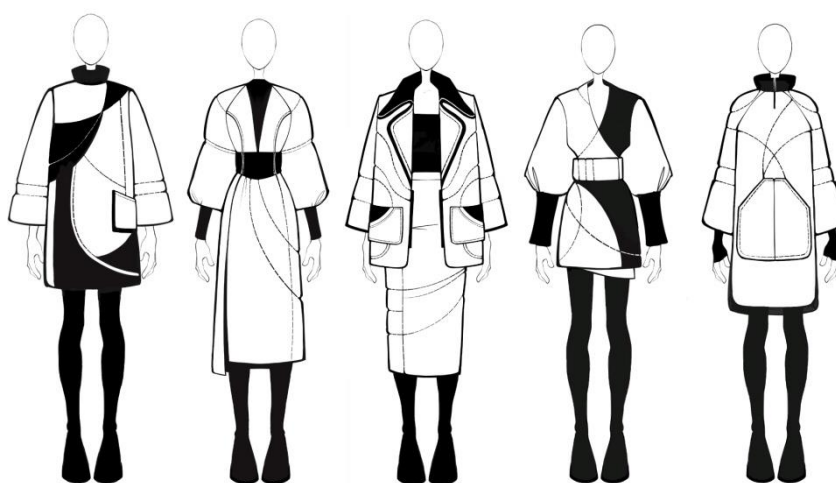


Рисунок А.6 – Пятый эскизный ряд

Продолжение приложения А

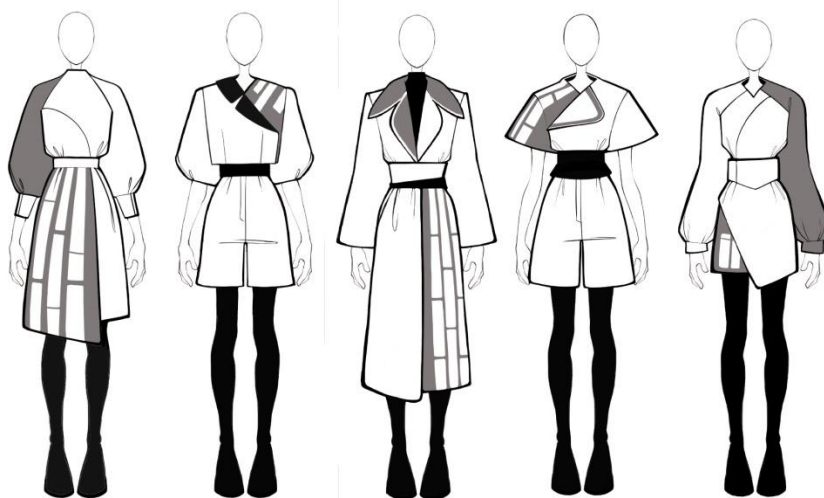


Рисунок А.7 – Пятый эскизный ряд

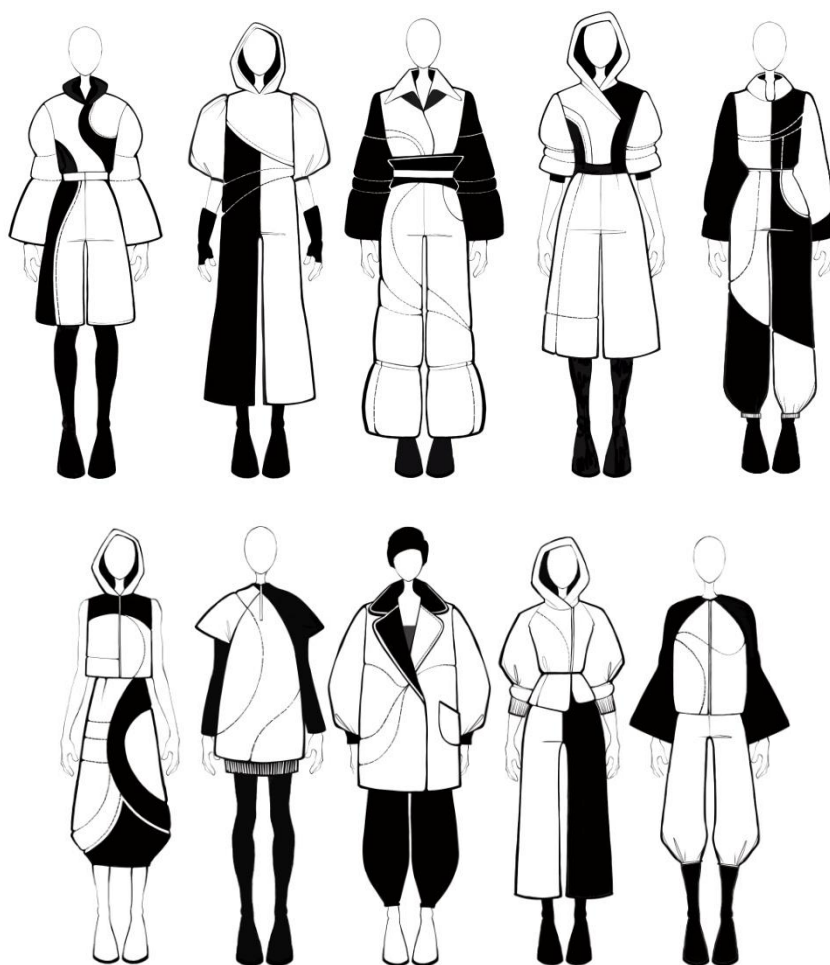


Рисунок А.8 – Шестой эскизный ряд

Продолжение приложения А

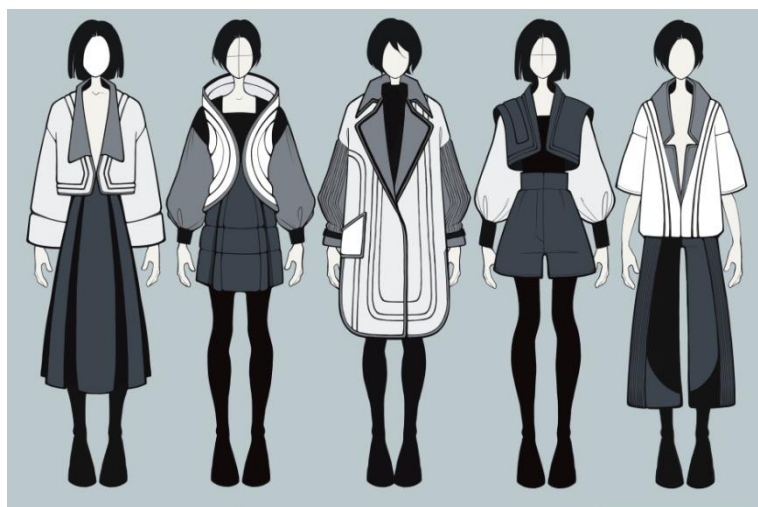


Рисунок А.9 – Первая коллекция в холодных оттенках

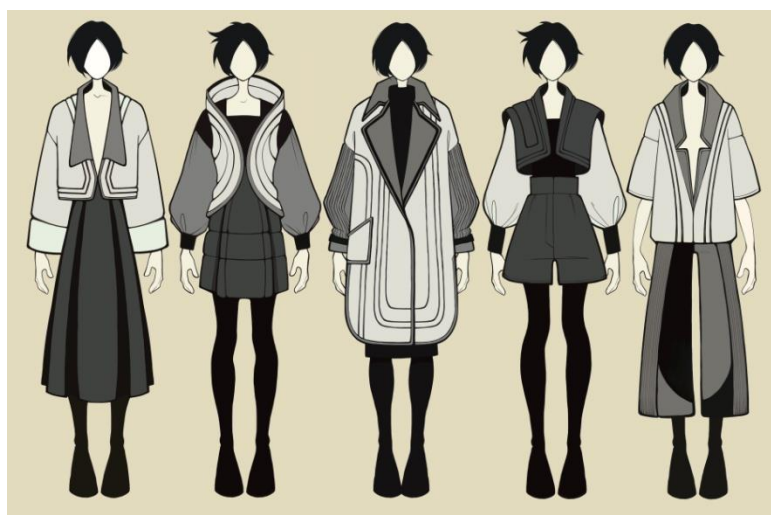


Рисунок А.10 – Первая коллекция в теплых оттенках

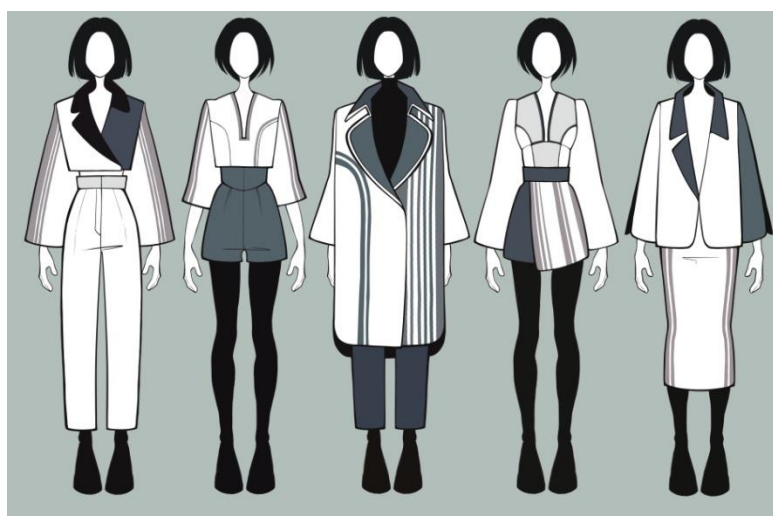


Рисунок А.11 – Вторая коллекция в холодных оттенках

Продолжение приложения А

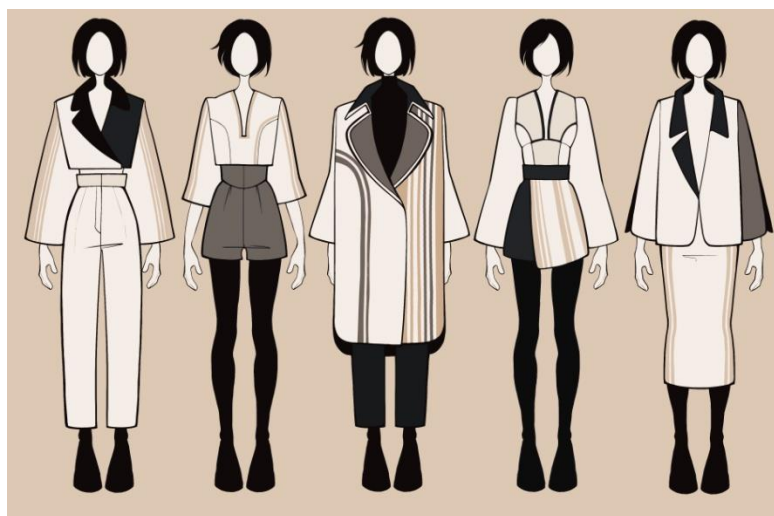


Рисунок А.12 – Вторая коллекция в теплых оттенках



Рисунок А.13 – Итоговый эскиз коллекции «Исключение из правил»



Рисунок А.14 – Планшет с эскизной графикой

ПРИЛОЖЕНИЕ Б
Конфекционная карта

ПРИЛОЖЕНИЕ В
Фотографии коллекции



Рисунок В.1 – Фотографии модели А



Рисунок В.1 – Фотографии модели А

Продолжение приложения В



Рисунок В.3 – Фотографии модели Б



Рисунок В.4 – Фотографии модели Б

Продолжение приложения В



Рисунок В.5 – Фотографии модели В



Рисунок В.6 – Фотографии модели В

Продолжение приложения В



Рисунок В.7 – Фотографии модели Г



Рисунок В.8 – Фотографии модели Г

Продолжение приложения В



Рисунок В.9 – Фотографии модели Д



Рисунок В.10 – Фотографии модели Д

Продолжение приложения В



Рисунок В.11 – Фотосессия



Рисунок В.12 – Фотосессия

Продолжение приложения В



Рисунок В.13 – Фотосессия



Рисунок В.14 – Фотосессия

Продолжение приложения В



Рисунок В.15 – Фотосессия



Рисунок В.16 – Фотосессия

Продолжение приложения В



Рисунок В.17 – Фотосессия



Рисунок В.18 – Фотосессия

Продолжение приложения В



Рисунок В.19 – Фотосессия



Рисунок В.20 – Фотосессия