

Министерство образования и науки Российской Федерации
Федеральное государственное бюджетное образовательное учреждение
высшего образования
Амурский государственный университет
(ФГБОУ ВО «АмГУ»)

Факультет экономический
Кафедра Экономической безопасности и экспертизы
Направление подготовки 38.05.01 Экономическая безопасность

ДОПУСТИТЬ К ЗАЩИТЕ
зав. кафедрой
_____ Е.С. Рычкова
«__» _____ 2023 г.

ДИПЛОМНАЯ РАБОТА

На тему: Оценка уровня экономической безопасности организации в сфере
оптовой торговли отходами и ломом (на примере ООО «Мета-Лайн»)

Исполнитель
студент группы 878-ос _____ К.Е. Кульберг

Руководитель _____ Е.С. Рычкова

Нормоконтроль _____ Л.И. Рубаха

Рецензент _____ В.В. Лазарева

Благовещенск 2023

Министерство науки и высшего образования Российской Федерации

Федеральное государственное бюджетное образовательное учреждение высшего образования
**АМУРСКИЙ ГОСУДАРСТВЕННЫЙ
УНИВЕРСИТЕТ(ФГБОУВО«АмГУ»)**

Факультетэкономический

Кафедра экономической безопасности и экспертизыСпециальность38.05.01-Экономическаябезопасность

Специализация: Экономико-правовое обеспечение экономической безопасности

УТВЕРЖДАЮ

Зав.кафедрой

_____Е.А.Рычкова

«__»_____2023г.

ЗАДАНИЕ

К выпускной квалификационной работе студента группы 878-ос Кульберг Кристины Евгеньевны

1. Тема выпускной квалификационной работы: Оценка уровня экономической безопасности организации в сфере оптовой торговли отходами и ломом (на примере ООО «Мета-Лайн»)

(утверждено приказом от 20.03.2023 № 660-уч)

2.Срок сдачи студентом законченной работы:

3.Исходные данные к выпускной квалификационной работе:

Интервью с экспертами из числа руководства предприятия – объекта исследования, наблюдения и анализ данных, результаты самостоятельно проведенных опросов и исследований, внутренние документы и отчетность ООО «Мета-Лайн».

4. Содержание выпускной квалификационной работы (перечень подлежащих разработке вопросов):

Теоретические основы анализа экономической безопасности организации; Анализ уровня экономической безопасности на примере ООО «МетаЛайн»; Разработка рекомендаций по повышению уровня экономической безопасности ООО «Мета-Лайн»

Перечень материалов приложения: 6 рисунков, 26 таблицы,2 приложения.

5. Консультанты по выпускной квалификационной работе: нет.

6. Дата выдачи задания:18.10.2023

Руководитель выпускной квалификационной работы: Рычкова Евгения Сергеевна

Заведующая кафедрой экономической безопасности, доцент

Задание принял к исполнению:_____

РЕФЕРАТ

Дипломная работа содержит 80 с., 6 рисунков, 26 таблиц, 45 источников, 2 приложения.

ЭКОНОМИЧЕСКАЯ БЕЗОПАСНОСТЬ, ФАКТОРЫ ЭКОНОМИЧЕСКОЙ БЕЗОПАСНОСТИ, ИНДИКАТОРЫ ЭКОНОМИЧЕСКОЙ БЕЗОПАСНОСТИ, МЕТОДЫ ОЦЕНКИ УРОВНЯ ЭКОНОМИЧЕСКОЙ БЕЗОПАСНОСТИ, АЛГОРИТМ ОЦЕНКИ УРОВНЯ ЭКОНОМИЧЕСКОЙ БЕЗОПАСНОСТИ.

Объектом исследования в работе является ООО «Мета-Лайн».

Предметом исследования в работе выступает уровень экономической безопасности данного предприятия.

Целью данной работы является проведение оценки уровня экономической безопасности ООО «Мета-Лайн» и разработка рекомендаций по укреплению и повышению данного уровня.

Структурно работу можно представить в виде трех частей.

В первой части рассматриваются теоретические и методические аспекты анализа экономической безопасности организации. Разрабатывается алгоритм оценки уровня экономической безопасности предприятия.

Во второй части производится анализ и оценка уровня экономической безопасности ООО «Мета-Лайн», оценка внешней среды, оценка места предприятия, относительно среднеотраслевых и общероссийских значений. Выявляются уязвимые места, снижающие уровень экономической безопасности предприятия.

В третьей части предлагаются пути повышения уровня экономической безопасности ООО «Мета-Лайн» и оценивается их эффективность.

СОДЕРЖАНИЕ

Введение	3
1 Теоретические основы анализа экономической безопасности организации	5
1.1 Сущность и понятие экономической безопасности предприятия	5
1.2 Показатели оценки уровня экономической безопасности	10
1.3 Методы оценки уровня экономической безопасности	18
2 Анализ уровня экономической безопасности ООО «МетаЛайн»	29
2.1 Организационно-экономическая характеристика ООО «Мета-Лайн»	29
2.2 Анализ внешней среды	44
2.3 Оценка уровня экономической безопасности ООО «Мета-Лайн»	50
3 Разработка рекомендаций по повышению уровня экономической безопасности ООО «Мета-Лайн»	63
3.1 Формулировка возможных путей повышения уровня экономической безопасности	63
3.2 Оценка эффективности предложенных рекомендаций	66
Заключение	70
Библиографический список	76
Приложения	81

ВВЕДЕНИЕ

Экономическая безопасность предприятия подразумевает наиболее эффективное применение имеющихся у него ресурсов для выявления и нивелирования проблемных мест, угроз, вызовов, снижение вероятности наступления которых направлено на повышение эффективной деятельности предприятия в области безопасности. В настоящее время термин «экономическая безопасность» приобретает значимость не только на мировом уровне и макроуровне, а также на микроуровне (отдельного хозяйствующего субъекта). Важность определения степени экономической безопасности компании подтверждается тем, что в ходе своей деятельности предприятие может нести определенные риски и убытки. Поэтому хозяйствующему субъекту необходимо заниматься мониторингом уровня своей экономической безопасности, чтобы вовремя успеть принять превентивные меры по устранению факторов, способствующих ее снижению и по реализации факторов, способствующих ее повышению.

Таким мониторингом выступает оценка уровня экономической безопасности предприятия.

Актуальность выбранной темы обусловлена исследованием целесообразности оценки уровня экономической безопасности для предприятий отрасли сбора, переработки и оптовой торговли металлоломом.

В экономической литературе описано достаточно большое количество различных методов оценки и анализа экономической безопасности предприятий. Соответственно, необходим поиск, изучение и выбор наиболее подходящих специфике малого бизнеса оценочных моделей и их компиляция, по итогу которой можно рассмотреть и выбрать наиболее подходящие алгоритмы оценки.

Целью данной работы является оценки уровня экономической безопасности малого предприятия ООО «Мета-Лайн», а также разработка рекомендаций по укреплению и повышению данного уровня.

Исходя из поставленной цели, в рамках данной работы предполагается решение следующих задач:

1. Изучить теоретические аспекты экономической безопасности предприятия и методы ее оценки.
2. Представить характеристику ООО «Мета-Лайн» и дать общую оценку экономической деятельности данной организации.
3. Оценить факторы внешней среды, с точки зрения экономической безопасности предприятия.
4. Оценить уровень экономической безопасности ООО «Мета-Лайн».
5. Разработать рекомендации по повышению уровня экономической безопасности ООО «Мета-Лайн»;
6. Оценить эффективность предложенных рекомендаций.

Объектом исследования в работе является ООО «Мета-Лайн».

Предметом исследования в работе выступает уровень экономической безопасности данного предприятия.

В работе использовались следующие первичные источники информации: интервью с экспертами из числа руководства предприятия – объекта исследования, наблюдения и анализ данных, результаты самостоятельно проведенных опросов и исследований, внутренние документы и отчетность ООО «Мета-Лайн».

При проведении исследования использовались методы анализа и синтеза информации, логический, сравнительный, системно-структурный, метод описания и изложения, метод расчета и интерпретации финансовых коэффициентов, расчет уровня экономической безопасности предприятия, на основе подобранных моделей оценки экономической безопасности.

Структура работы представлена введением, тремя главами, заключением, библиографическим списком и приложениями.

1 ТЕОРЕТИЧЕСКИЕ ОСНОВЫ АНАЛИЗА ЭКОНОМИЧЕСКОЙ БЕЗОПАСНОСТИ ОРГАНИЗАЦИИ

1.1 Сущность и понятие экономической безопасности предприятия

Несмотря на множество подходов, до сих пор не существует единого концептуального определения сложной, многогранной и междисциплинарной категории экономической безопасности. Чтобы выработать собственное понимание экономической безопасности, мы проанализировали ее природу, опираясь на мнения различных экономистов и экспертов в области безопасности (таблица 1).

Таблица 1 - Интерпретация понятия «экономическая безопасность предприятия»

Автор	Понятие
Козаченко А. В., Пономарев В. П., Ляшенко А. Н. ¹	Конкурентное преимущество, возникающее в результате соответствия между материальными, финансовыми, человеческими и технологическими возможностями компании и ее организационной структурой, стратегическими целями и задачами.
Бланк И. А. ²	В рамках общего компонента экономической безопасности финансовый компонент является ключевым элементом, определяющим уровень и структуру финансовых возможностей предприятия для достижения целей экономического развития.
Лысенко Ю. Г., Мищенко С. Г., Руденский Р. А., Спиридонов А. А. ³	Состояние производственно-экономической системы с действующими механизмами предотвращения или смягчения угроз стабильности и развитию предприятия.
Сенчагов В. К. ⁴	Состояние способности объекта выживать и процветать перед лицом внутренних и внешних угроз, непредсказуемых факторов и их взаимодействия.
Иванова Л. К. ⁵	Конкурентное преимущество, основанное на сочетании физических, экономических, человеческих, технологических и организационных возможностей предприятия, в соответствии его стратегическим целям и задачам...

На основе проведенного анализа определим экономическую безопасность компании как «состояние, характеризующееся способностью наиболее

¹ Козаченко А. В. Экономическая безопасность предприятия: сущность и механизм обеспечения. К.: Либра, 2018. С.15

² Бланк И. А. Управление финансовой безопасностью предприятия. М.: SmartBook, 2018. С.76

³ Механизмы управления экономической безопасностью / под ред. Ю. Г. Лысенко. Донецк, 2019. 178 с.

⁴ Сенчагов В. К. О сущности и основах стратегии экономической безопасности России / В. К. Сенчагов // Вопросы экономики. 2019. № 1. С. 98.

⁵ Иванова Л. К. Экономическая безопасность предприятия // Экономическая безопасность: концепция, стандарты. 2018. № 7. С. 30.

эффективно использовать имеющиеся ресурсы, обеспечивать стабильные финансовые показатели и избегать возможных внешних и внутренних угроз».

Основные функциональные элементы концепции экономической безопасности представлены на рисунке 1.



Рисунок 1 - Основные функциональные составляющие понятия экономической безопасности предприятия⁶

Рыночными компонентами экономической безопасности компании являются методы защиты от рыночной неэффективности, ценовой слабости и защита от неконкурентоспособности продукции⁷

Под силовой составляющей экономической безопасности предприятия понимают фактическую безопасность предприятия, сохранность имущества от потери или снижения его стоимости.

Финансовая составляющая экономической безопасности предприятия представляет собой анализ экономической составляющей деятельности

⁶Снитко Л.Т. Экономическая безопасность промышленного предприятия: методические аспекты оценки и управления // Экономика и предпринимательство. 2020. №3. С. 586.

⁷Седегов Р.С. Оптимизация информационно-экономической системы предприятия. М.: Экономика, 2018. - 320 с.

предприятия, а также оценки конкурентоспособности предприятия⁸.

Интеллектуальные и человеческие ресурсы для экономической стабильности компании связаны с качеством и профессионализмом ее сотрудников.

Под технико-технологической составляющей понимают анализ рынка технологий и поиск внутренних резервов улучшения используемых технологий.

Политико-правовая составляющая экономической безопасности предполагает анализ и оценку угроз, возникающих в результате изменений в политическом поведении государства.

Информационная составляющая представляет собой сбор и анализ всех видов информации, которая имеет отношение к деятельности предприятия.

По экологической составляющей подразумевается набор методов и инструментов функционирования организации в рамках действующих стандартов экологической политики государства, выполнение предписаний международных концепций, регулирующих бережное отношение к природе, таких как снижение карбонового следа, сокращение вредных выбросов, использование перерабатываемой упаковки и т.п. – в зависимости от рода деятельности предприятия. Важным элементом экономической безопасности является механизм обеспечения безопасности, под которым понимается совокупность правовых норм, законов, методов, мотивов и средств для достижения целей безопасности компании.

По мнению Заграновской А.В. механизм экономической безопасности состоит из нескольких блоков, которые функционируют одновременно, в результате чего происходит расширенное воспроизводство корпоративного капитала, т.е. в результате его взаимодействия с факторами внешней среды (рисунк 2)⁹.

⁸ Егорова М.В. Финансовая безопасность предприятия и ее угрозы и влияние на экономическую безопасность предприятия // Социально-экономические проблемы в современной России. Сборник научных трудов преподавателей и магистрантов. М., 2017. - С. 62-65.

⁹ Заграновская А.В. Системное исследование организации: Методические рекомендации по написанию проекта системного исследования организации. СПб.: Изд-во СПбГУЭФ, 2020. С. 77.

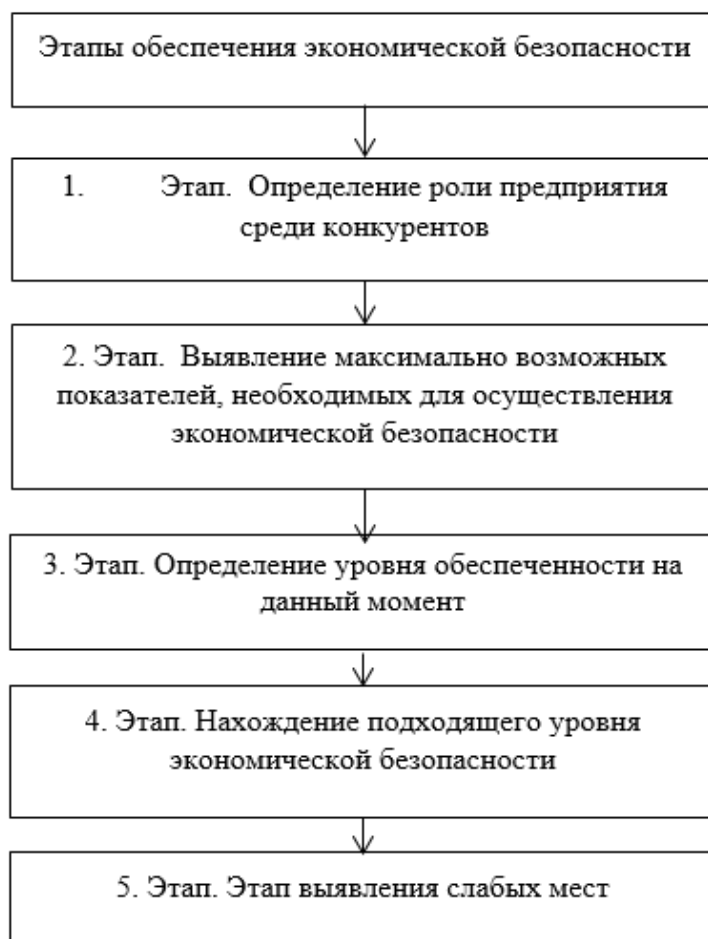


Рисунок 2 - Механизм обеспечения экономической безопасности фирмы¹⁰

Демин В.П. утверждает, что механизм экономической безопасности предприятия помогает формализовать взаимодействие между факторами внешней среды и предприятием¹¹.

Целью механизма обеспечения экономической безопасности предприятия является создание мотивирующей среды, по достижению поставленных предприятием задач.¹²

Механизм финансовой безопасности состоит из пяти шагов по защите финансовых интересов компании.

1-й этап заключается в определении роли конкурентов в оценке конкурентоспособности и создании радарной диаграммы конкурентоспособно-

¹⁰ Круглов В.Н. Экономическая безопасность: Аудит и финансовый анализ. 2018.№4. С. 415.

¹¹ Демин В.П. Служба безопасности предприятия (организационно-управленческие и правовые аспекты деятельности), М, 2020. С. 90.

¹² Русских А. Ю. Денежный фактор в системе экономической безопасности России. М.: Научная книга, 2020. - С.89

сти на основе определенных критериев;

2-й этап представляет собой выявление показателей, которые необходимы для обеспечения экономической безопасности предприятия, используя факторный анализ для детального анализа финансового состояния предприятия;

3-й этап включает в себя определение уровня обеспеченности ресурсами предприятия (определение уровня финансовой зависимости от внешних кредиторов, достаточности собственного капитала и оборачиваемости оборотных активов);

4-й этап описывает меры по обеспечению адекватной финансовой безопасности компании (например, пересмотр договоров, определение сроков дебиторской и кредиторской задолженности, разумные меры по сокращению расходов и т.д.);

5-й этап рассматривается вопрос о том, как выявить и устранить слабые места в экономической безопасности компании¹³

Представим главные детали механизма обеспечения экономической безопасности:

- инструменты управления;
- задачи обеспечения;
- этапы обеспечения;
- философия обеспечения¹⁴.

Создание механизмов финансовой поддержки может помочь компаниям добиться эффективной работы, сохранить производственные и человеческие ресурсы и создать условия, необходимые для их нормального функционирования сейчас и в будущем.

¹³Абрютин Д. А. Анализ финансово-экономической деятельности предприятия. М.: Дело и сервис, 2022. С.67

¹⁴ Барт А.А. Сущность и структура механизма экономической безопасности // Современные тенденции в экономике и управлении: новый взгляд.2020. С. 98.

1.2 Показатели оценки уровня экономической безопасности

Итак, в целях обеспечения достаточного уровня экономической безопасности, компаниям необходимо принять ряд организационных, финансовых и правовых мер для противодействия внешним и внутренним угрозам. Этот процесс известен как механизм экономической безопасности. Его основное содержание заключается в прогнозировании экономической безопасности, мониторинге и анализе факторов и процессов, разработке и реализации мер по предотвращению достоверных угроз экономической безопасности и предоставлении экспертных консультаций по проектам нормативных актов, направленных на защиту компаний от внешних и внутренних угроз¹⁵.

Механизм обеспечения экономической безопасности направлен на определение оптимальных условий функционирования и развития предприятий, проведение социально-экономической политики и устранение негативных последствий внутренних и внешних угроз экономической безопасности предприятий¹⁶.

Основные функции механизма обеспечения экономической безопасности:

- 1) Защитная;
- 2) Регулятивная;
- 3) Превентивная (предупредительная);
- 4) Инновационная;
- 5) Социальная¹⁷.

Рассмотрим каждую из этих функций подробнее.

Защитная функция механизма обеспечения экономической безопасности включает выявление и устранение внутренних и внешних угроз для бизнеса.

¹⁵Абрютин М. С. Анализ финансово-экономической деятельности предприятия М.: Дело и сервис, 2021. С.78

¹⁶ Глотова И.И. Угрозы экономической безопасности и направления их нейтрализации в системе экономической безопасности предприятия // Экономическая безопасность: правовые, экономические, экологические аспекты. 2018. С. 29.

¹⁷ Богомолов В.А. Экономическая безопасность: учебное пособие для студентов вузов, обучающихся по специальностям экономики и управления. М., 2019. С 54.

Существует 4 условия, которые способствуют реализации этой функции:

- наличие и эффективное использование социально-экономических ресурсов предприятия;
- рациональное использование и охрана имеющихся природных ресурсов;
- совершенствование кадровых и управленческих ресурсов фирмы;
- защита предприятия от внешних рисков с их последующей нейтрализацией.

Существует два варианта регулирования системы экономической безопасности для устранения угроз: регулирование сверху вниз (государственное регулирование) и регулирование снизу вверх (рыночное саморегулирование).

Превентивная функция механизма обеспечения экономической безопасности направлена на предвидение и предотвращение внутренних и внешних угроз, факторов риска и чрезвычайных ситуаций для компаний. Наиболее важной из этих мер является защита финансовых систем компании.

Инновационная функция механизма обеспечения экономической безопасности базируется на разработке и применении инновационных решений и инструментов для устранения новых и существующих угроз для бизнеса.

Социальная функция механизма экономической безопасности заключается в предотвращении угроз человеческим ресурсам, которые необходимы для развития предприятия¹⁸.

Зарубежные подходы к корпоративной финансовой безопасности отражают некоторые из этих положений. Перечислим подробнее:

- Физическую защиту обеспечивают внешние охранники и специализированные компании.
- Роль внутреннего аудита заключается в выявлении подозрений в мошенничестве (включая хищение продукции).
- Расследования возможного мошенничества обычно проводятся наци-

¹⁸Абрютина М.С. Анализ финансово-экономической деятельности предприятия. М.: Дело, 2022. С.97

ональными правоохранительными органами или иногда специализированными подразделениями внутренних расследований.

– Существуют специализированные ведомства, такие как Служба безопасности, основными задачами которой являются экономическая разведка и контршпионаж¹⁹.

Практика в рамках любого из подходов должна подчеркивать необходимость обеспечения экономической безопасности предприятия в целом, включая соответствующие аспекты финансовой безопасности. Весь процесс анализа рисков сосредоточен на угрозах экономической деятельности.

Бизнес определяется взаимодействием технических, коммерческих, экологических, социальных, финансовых, институциональных, организационных, экономических и других аспектов, которые развиваются в организации²⁰.

Рассматривая международный опыт бизнеса в отношении обеспечения экономической безопасности, следует отметить, что многие компании руководствуются рядом концепций. Эти концепции обычно основаны на традиционном предпринимательстве и имеют четкую связь со страной, в которой была основана компания. Так, существует два типа стратегий управления и устойчивого развития: «американский стиль» (США, Канада и страны ЕС) и «японский стиль» (Япония и Китай).

Согласно «Модели США», успех компании зависит от снижения затрат путем выявления внутренних рисков, эффективного управления производством, эффективного использования всех ресурсов и повышения производительности труда сотрудников. Другими словами, он рассматривает компанию как закрытую систему. Этот подход стабилен во времени.

Углубление опыта и устойчивый рост рассматриваются как ключевые стратегии. Организационная структура основана на четком функциональном

¹⁹ Кузнецова О.Б. Оценка информационных рисков в обеспечении экономической безопасности предприятия // Труды Института системного анализа Российской академии наук. 2020. Т. 31. С.77.

²⁰Посыпайко Н.С. Банковская система как фактор экономической безопасности страны. - М.: LAP LambertAcademicPublishing, 2021. С.61

разделении административных отделов²¹. Стратегия основана на том, что все сотрудники компании управляют всей деятельностью и своевременно выполняют инструкции²² Такой стратегии придерживаются такие американские компании как Target, Wal - Mart, HomeDepot, Kroger, и Sears. Наиболее известной из них является Wal - Mart, управляющая крупнейшей в мире розничной сетью, действующей под торговой маркой Walmart (таблица 2).

Таблица 2 – Компании, применяющие американскую стратегию обеспечения экономической безопасности

Компания	Вид деятельности
Target	управление сетью магазинов розничной торговли, работающих под марками Target и SuperTarget, шестой крупнейший ретейлер в США.
Wal - Mart	крупнейшая в мире сетью оптовой и розничной торговли, действующей под торговой маркой Walmart. В сеть входит более 10130 магазинов в 27 странах мира.
HomeDepot	торговая сеть, являющаяся крупнейшей на планете по продаже инструментов для ремонта и стройматериалов.
Kroger	американская сеть супермаркетов, является вторым крупнейшим розничным продавцом в США после Wal-Mart. Сеть оперирует более 2500 супермаркетов, 579 из которых имеют свой собственный автозаправочный комплекс.
Sears	американская компания, управляющая несколькими международными сетями розничной торговли. В начале 2005 года в результате слияния с торговой сетью Kmart образована холдинговая компания (SearsHoldings) с сохранением торговых сетей Sears и Kmart под прежними наименованиями.

Суть японской стратегии экономической безопасности заключается в том, что идеальная организация не может быть формальной и не иметь никакой структуры. Основанная на уникальной экономической системе и идиосинкразической культуре, японская организация управления экономической безопасностью, как считается, обеспечивает максимальную гармонию и организационную гибкость, необходимые в современном динамичном мире. Уникальные характеристики японской системы также отражаются в ее экономической безопасности. Системы найма и продвижения по службе с

²¹ Безопасность России. Проблемы экономической безопасности в условиях крупного города. М.: Международный гуманитарный фонд "Знание", 2022. С.156

²² Пашковская М.В. Международная экономическая безопасность. Учебник. М.: Синергия, 2021. С.114

учетом стажа и возраста обеспечивают высокую лояльность сотрудников и снижают операционный риск (человеческий фактор)²³.

ToyotaMotorCorporation, PanasonicCorporation, ToshibaCorporation и FujitsuLimited - крупнейшие в мире японские дистрибьюторы, участвующие в реализации данного стиля стратегии (таблица 3).

Таблица 3 - Компании, применяющие японскую стратегию обеспечения экономической безопасности

Компания	Вид деятельности
ToyotaMotorCorporation	крупнейшая японская автомобилестроительная корпорация, также предоставляющая финансовые услуги и имеющая несколько дополнительных направлений в бизнесе. Является крупнейшей автомобилестроительной публичной компанией в мире.
PanasonicCorporation	крупная японская машиностроительная корпорация, один из крупнейших в мире производителей бытовой техники и электронных товаров.
ToshibaCorporation	крупная транснациональная корпорация со штаб-квартирой в Токио, Япония. Диверсифицированный портфель продуктов компании включает оборудование и системы в области ИТ и коммуникаций, электронные компоненты и материалы.
FujitsuLimited	крупная японская корпорация, производитель электроники и ИТ-компания. Работает на глобальном уровне, имеет дочерние подразделения во всём мире.

В Западной Европе стандарты управления рисками, разработанные FERMA (Федерацией европейских ассоциаций по управлению рисками), гласят, что компании всех уровней должны следовать следующим принципам для управления процессами финансовой безопасности и эффективного противодействия финансовым угрозам

Во-первых, экономическая безопасность создает и защищает ценность. Это означает, что:

- Управление экономической безопасностью способствует видимому достижению целей и улучшению таких показателей, как здоровье и безопасность людей, безопасность, соблюдение законов и нормативных актов, ува-

²³ Юрьев В. Н. Игровой подход к оценке риска и формированию бюджета информационной безопасности предприятия. М.: Синергия, 2022. С.115

жение общественности, охрана окружающей среды, управление проектами, операционная эффективность, лидерство и репутация, а главное - качество продукции²⁴.

Во-вторых, системы экономической безопасности, основанные на оценке рисков, являются неотъемлемой частью всех организационных и управленческих процессов. Это означает, что:

- Управление экономической безопасностью не является изолированной функцией, она не отделена от основных функций и процессов организации, она является частью ответственности руководства и неотъемлемой частью всех организационных процессов, таких как стратегическое планирование, управление проектами и изменениями. Такая автономия в первую очередь направлена на то, чтобы избежать межорганизационного взаимодействия через личные договоренности²⁵.

В-третьих, управление обеспечением экономической безопасности является частью процесса принятия и реализации решений. То есть, основанная на рисках система помогает лицам, принимающим решения/менеджерам, принимать правильные решения, определять приоритеты и разрабатывать варианты политики (эта система особенно эффективна в США)

В-четвертых, корпоративное управление экономической безопасностью должно четко учитывать (понимать и оценивать) внутренние и внешние неопределенности, а также текущие и будущие неопределенности. Стратегии финансовой безопасности, основанные на риске, должны учитывать все виды неопределенности (внутренние, внешние и будущие события), характер этих неопределенностей и то, как устранить/понять и оценить эти неопределенности²⁶. Например, в Канаде соискателей часто спрашивают, есть ли у них супруг или супруга, при этом одиноким людям отказывают, а женатых берут на работу на том основании, что у них меньше неопределенностей.

²⁴ Гордиенко Д. В. Основы экономической безопасности государства. Курс лекций. М.: Финансы и статистика, Инфра-М, 2020. С.59

²⁵ Кузьмин В.С. Механизмы обеспечения экономической безопасности проектных организаций// Экономические науки. 2018. №5. С. 78.

²⁶ Шлыков В. В. Комплексное обеспечение экономической безопасности предприятия. М.: Алетейя, 2021. С.34

В-пятых, стратегии, лежащие в основе процессов экономической безопасности организации, являются систематическими, структурированными и скоординированными во времени.

Систематический, структурированный и своевременно скоординированный подход к стратегиям финансовой безопасности с учетом рисков, способствующий повышению эффективности и достижению последовательных, измеримых и достоверных результатов²⁷

В-шестых, экономическая безопасность основывается на наилучшей доступной информации. Это означает, что исходные данные для процесса управления финансовой безопасностью основаны на таких источниках данных, как исторические данные, опыт, отзывы заинтересованных сторон, наблюдения, прогнозы и мнения экспертов. Однако лица, принимающие решения, должны знать и учитывать ограничения в использовании данных и моделей и возможность того, что мнения экспертов могут отличаться.²⁸

В-седьмых, стратегическое планирование бизнеса - это особый подход к управлению рисками, который рассматривает внешний и внутренний контекст профиля рисков бизнеса, а не только экономическую безопасность.

В-восьмых, в управлении экономической безопасностью человеческие и культурные факторы считаются ключевыми для принятия управленческих решений. Управление экономической безопасностью определяет возможности, восприятие и намерения внешних и внутренних заинтересованных сторон и субъектов, которые способствуют или препятствуют достижению организационных целей. В этом отношении западные менеджеры сильно отличаются от нас, поэтому зарубежный опыт может быть использован только с зарубежными партнерами.

В-девятых, управление экономической безопасностью организации

²⁷ Гордиенко Д.В. Основы экономической безопасности государства. Курс лекции. Учебно-методическое пособие. М.: Инфра-М, Финансы и статистика, 2022. С.83

²⁸ Ковалева В.С. Моделирование финансово-экономической деятельности предприятия. Учебное пособие. М.: КноРус, 2018. С.71

должно быть открытым и всеохватывающим²⁹ Управление экономической безопасностью обеспечивает надлежащее и своевременное вовлечение заинтересованных сторон на всех уровнях, особенно лиц, принимающих решения, для поддержания системы управления рисками организации в актуальном и релевантном состоянии. Это также гарантирует, что заинтересованные стороны представлены должным образом и знают, что их мнение учитывается при определении стандартов и приемлемых уровней риска³⁰.

В-десятых, система экономических гарантий - это динамичный, итеративный и адаптивный процесс. Это означает, что в результате внутренних и внешних событий, изменения обстоятельств, знаний, мониторинга и анализа возникают новые риски, угрозы и опасности, меняется нормативная среда, и система регулирования должна адаптироваться. Поэтому управление экономической безопасностью на основе рисков должно адаптироваться к этим изменениям.

В - одиннадцатых, корпоративные стратегии финансовой безопасности способствуют постоянному совершенствованию организации. Они должны разрабатывать и внедрять стратегии по улучшению управления экономической безопасностью наряду с другими аспектами эффективности бизнеса.

В целом, зарубежная стратегия управления предназначена для создания условий, необходимых для экономической безопасности организации, и для поддержки механизмов и процессов управления рисками, включая:

- Решения по финансовой безопасности в отношении бизнес-рисков, которые должны быть экономически обоснованными и не оказывать негативного влияния на финансово-экономические показатели компании.
- Управление рисками должно быть частью корпоративной стратегии.
- Управление на основе рисков требует, чтобы решения принимались на основе актуальной и надежной информации.

²⁹ Мошкова Р.А. Направления совершенствования управления экономической безопасностью транспортных предприятий. М.: Русайнс, 2021.С.58

³⁰ Кононенко Р.В. Теоретические аспекты повышения экономической безопасности предприятия в условиях неустойчивой финансово-кредитной системы // Материалы международной научно-практической конференции. 2020. С. 105.

– Управление на основе рисков требует, чтобы бизнес-подразделения принимали решения на основе объективных характеристик среды, в которой они работают.

– Управление рисками должно быть систематическим.

– Управление на основе рисков должно включать постоянный анализ эффективности принятых решений и немедленную корректировку политики и методов управления рисками³¹

На основании вышеизложенного мы считаем, что экономическая безопасность должна основываться на анализе или комплексном изучении внешних и внутренних угроз, их характера, влияния и динамики. Внешние и внутренние угрозы обычно находятся в причинно-следственной связи и усугубляются многими местными угрозами и кризисными ситуациями.

1.3 Методология оценки уровня экономической безопасности

Методология оценки уровня экономической безопасности представляет собой следующий алгоритм действий – рис. 3.

В основе данного алгоритма лежат следующие 2 этапа:

Этап 1. Оценка внешней среды, проводимая с помощью таких методик, как:

- методика стратегического анализа внешней среды предприятия, на основе общепринятой методики PEST-анализа;

- аудиторская система сравнительной оценки ключевых финансовых показателей предприятия со среднеотраслевыми и общероссийскими показателями (выполняется при помощи специальных программ для аудиторов, например, посредством сервиса audit-it.ru), проводимая с целью оценки «места» анализируемого предприятия в отрасли, по отношению к предприятиям аналогичного масштаба деятельности и профиля деятельности;

Этап 2. Оценка внутренней среды, проводимая с помощью таких методик, как:

³¹Волковский В.И. Налоговые органы и экономическая безопасность России. М.: Фонд поддержки ученых, 2019. С.114

- методология финансового анализа предприятия, подразумевающая расчет финансовых коэффициентов (по В. Ковалеву, Г. Савицкой, И. Лукасевичу);

- качественная и количественная оценка внутренней среды предприятия: анализ кадрового потенциала, производственного потенциала, производственно-сбытовой составляющей экономической безопасности, технико-технологической составляющей экономической безопасности;

- методика расчета интегрального показателя уровня экономической безопасности Ф. Нами, которая будет рассмотрена далее.

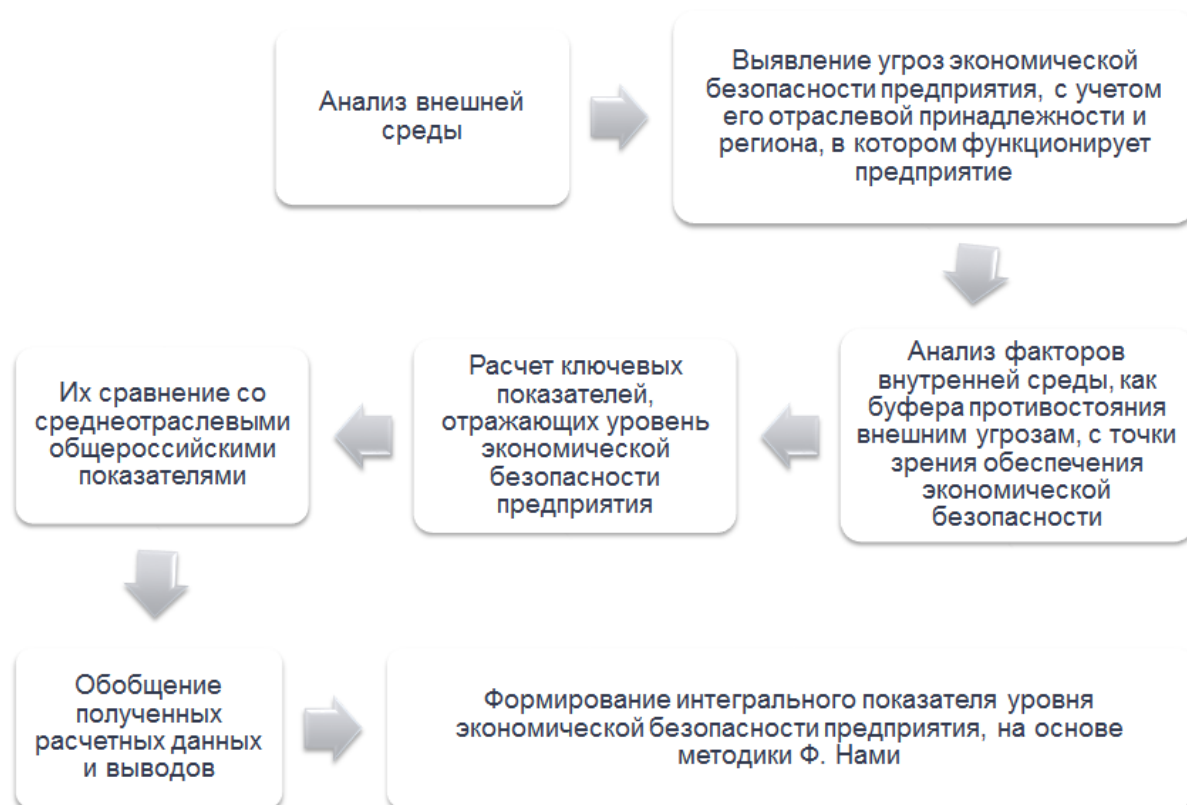


Рисунок 3—Алгоритм оценки экономической безопасности предприятия³²

Механизм оценки уровня экономической безопасности предприятия включает следующие этапы (рис. 4).

³²Составлено автором



Рисунок 4—Механизм оценки уровня экономической безопасности предприятия³³

Рассмотрим представленные на схеме рисунка 4 этапы подробнее:

1. Анализ факторов внешней среды (экономических, социальных, политических и т.д.), которые могут повлиять на экономическую безопасность предприятия.

2. Оценка уровня влияния каждого фактора на экономическую безопасность предприятия с помощью PEST-анализа и расчет коэффициента угрозы экономической безопасности предприятия.

3. Определение «места» предприятия, относительно аналогичных компаний, путем сравнения показателей предприятия со среднеотраслевыми и общероссийскими значениями.

4. На основе выводов о внутреннем потенциале экономической безопасности предприятия, который получен, путем расчета интегрального показателя экономической безопасности, производится выявление уязвимых мест предприятия, которые могут быть подвержены негативному влиянию внешних факторов, например, отсутствие резервных фондов, слабая финан-

³³Составлено автором

совая дисциплина, низкий производственный или кадровый потенциал и т.д.

5. Определение путей устранения выявленных уязвимостей, за счет сильных сторон предприятия и использования рыночных возможностей, выявленных на предыдущих шагах анализа.

Представленный механизм оценки поможет предотвратить возможные угрозы и риски, которые могут возникнуть из-за изменений во внешней среде, и обеспечит экономическую безопасность предприятия, путем разработки и реализации рекомендаций по устранению выявленных уязвимых мест и путем использования возможностей по повышению уровня экономической безопасности.

Внешнюю среду следует рассматривать как совокупность факторов, находящихся за пределами сферы влияния предприятия, характеризующихся высоким уровнем неопределенности, отсутствием общепринятой системы диагностики ее состояния и прогноза развития [6]. Поэтому внешняя среда оценивается с позиции «агрессивности», т.е. уровня негативного воздействия на деятельность исследуемого предприятия.

Ключевым инструментом оценки внешней среды выступает PEST-анализ.

PEST-анализ является эффективным инструментом для оценки внешней среды, в которой действует предприятие, с точки зрения экономической безопасности. PEST-анализ включает оценку политических, экономических, социальных и технологических факторов, которые могут повлиять на предприятие. Рассмотрим каждый элемент PEST-анализа относительно экономической безопасности предприятия:

- Политические факторы: изменения в законодательстве, налоговые реформы, регулятивные изменения и политические риски могут влиять на экономическую безопасность предприятия. Например, повышение налогов на выручку может негативно повлиять на экономическую безопасность предприятия. Оценка политических факторов позволяет предприятию предвидеть потенциальные риски и учитывать их в бизнес-планах.

- Экономические факторы: уровень инфляции, курс валют, экономический рост, уровень безработицы, изменения в мировой экономике - эти факторы могут оказать как положительное, так и отрицательное влияние на экономическую безопасность предприятия. Например, экономический рост может повысить доходы и улучшить макроэкономическую ситуацию в стране, что положительно скажется на экономической безопасности предприятия.

- Социальные факторы: демографические изменения, изменение образа жизни, популярные тенденции могут повлиять на запросы потребителей и на рыночную ситуацию. Например, возрастающее число людей, интересующихся экологически безопасными товарами или услугами, может спровоцировать спрос на экологически чистые производства. Оценка социальных факторов позволяет предприятию адаптироваться к изменениям в потребительском поведении.

- Технологические факторы: Новые технологии, изменения в методах производства и эффективности, новые методы маркетинга и продаж могут также иметь важное значение для экономической безопасности предприятия. Например, появление новых эффективных и экологически чистых технологий может привести к улучшению производственного процесса и повышению конкурентоспособности предприятия.

Таким образом, PEST-анализ может помочь предприятию получить общее представление о факторах внешней среды для будущих решений по экономической безопасности. Оценка внешней среды позволяет лучше понимать риски и возможности для предприятия, принимать информированные решения по стратегическому развитию и адаптироваться к изменениям внешней среды.

Факторы внутренней среды в разработанном алгоритме, оцениваются по методике Ф. Нами. Интегральная оценка уровня экономической безопасности по методике Флоренции Нами (Кандидат юридических наук, сотрудник кафедры гражданского права, Юго-западного Университета «Неофит Рильски») представляет собой комплексный подход к оценке экономической

безопасности. В таблице 4 представлен механизм расчета и интерпретации сводного коэффициента экономической безопасности предприятия по данному методике.

Таблица 4 - Методика расчета и интерпретации сводного коэффициента экономической безопасности предприятия Ф. Нами

Показатель экономической безопасности		Оценка (Оц) в зависимости от степени соответствия нормативу		
		Абсолютное (оценка 1)	Нейтральное (оценка 0,5)	Критическое (оценка 0)
1		2	3	4
Финансовая составляющая	Кф	$Kф = Оц(Ка + Ксос + Кал + Ктл + Кб + Тфу) / 6$		
Коэффициент автономии	Ка	>0,5	0,3–0,5	<0,3
Коэффициент обеспеченности собственными оборотными средствами	Ксос	>0,1	0–0,1	<0
Коэффициент абсолютной ликвидности	Кал	>0,2	0,1–0,2	<0,1
Коэффициент текущей ликвидности	Ктл	1,5–3	1–1,5 или >3	<1
Пятифакторная модель Э. Альтмана (коэффициент вероятности банкротства)	Кб	>2,9	1,23–2,89	<1,23
Тип финансовой устойчивости	Тфу	Абсолютная устойчивость	Нормальная устойчивость	Кризисное финансовое состояние
2. Производственно– сбытовая составляющая	Кп	$Kп = Оц(Крп + Кра + Ур + Ксдк + Кооб) / 4$		
Коэффициент рентабельности продаж	Крп	>0,2	0,1–0,2	<0,1
Коэффициент рентабельности активов	Кра	>0,1	0–0,1	<0
Уровень рентабельности основной деятельности, %	Ур	Рост показателя в динамике	Показатель практически не меняется	Сокращение показателя в динамике
Коэффициент соотношения дебиторской и кредиторской задолженности	Ксдк	0,9–1	0,5–0,9	>1
3. Техничко– технологическая составляющая	Кт	$Kт = Оц(Kф + КТА + КРА + КROS) / 4$		
Фондоотдача	Кф	Рост показателя в динамике	Показатель практически не меняется	Сокращение показателя в динамике

Продолжение таблицы 4

1		2	3	4
Фондоемкость (ТА)	$K_{ТА}$	Сокращение показателя в динамике	Показатель практически не меняется	Рост показателя в динамике
Фондовооруженность (РА)	$K_{РА}$	>0,5	0,3–0,5	<0,3
Коэффициент фондоотдачи (ROS)	K_{ROS}	>0,1	0–0,1	0
4. Кадровая составляющая	$K_{К}$	$K_{К} = \text{Оц}(K_{ск} + K_{тк} + \text{Птр}) / 3$		
Коэффициент стабильности кадров	$K_{ск}$	1	0,5-1	<0,5
Коэффициент текучести кадров	$K_{тк}$	0,03–0,07	0,08–0,12	>0,12
Производительность труда, руб/чел.– ч	Птр	Рост показателя в динамике	Показатель практически не меняется	Сокращение показателя в динамике
Сводный коэффициент экономической безопасности предприятия	$K_{эбп}$	$K_{эбп} = (K_{ф} + K_{п} + K_{т} + K_{к}) / 4$		
Интерпретация результатов расчет интегрального показателя				
0,76–1		0,51–0,75	0,26–0,50	0,25 и ниже
уровень экономической безопасности – высокий		уровень экономической безопасности – средний	уровень экономической безопасности – низкий	уровень экономической безопасности – критический

В методике Ф. Нами финансовая составляющая рассчитывается по формуле 1:

$$K_{ф} = \text{Оц}(K_{а} + K_{сос} + K_{ал} + K_{тл} + K_{б} + T_{фy}) / 6 \quad (1),$$

где

Оц – оценка в зависимости от степени соответствия нормативу, соответствующая 1; 0,5 или 0;

Коэффициенты в скобках соответствуют коэффициентам оценки в таблице;

6 – количество критериев в расчете, которое может быть изменено, в зависимости от того, какие коэффициенты были рассчитаны.

Производственно-сбытовая составляющая рассчитывается по формуле

2:

$$K_p = O_{\text{ц}} (K_{\text{рп}} + K_{\text{ра}} + U_{\text{р}} + K_{\text{сдж}}) / 4 \quad (2),$$

где

$O_{\text{ц}}$ – оценка в зависимости от степени соответствия нормативу, соответствующая 1; 0,5 или 0;

Коэффициенты в скобках соответствуют коэффициентам оценки в таблице;

4 – количество критериев в расчете, которое может быть изменено, в зависимости от того, какие коэффициенты были рассчитаны.

Технико– технологическая составляющая рассчитывается по формуле 3:

$$K_{\text{T}} = O_{\text{ц}} (K_{\text{ф}} + K_{\text{ТА}} + K_{\text{РА}} + K_{\text{ROS}}) / 4 \quad (3),$$

где

$O_{\text{ц}}$ – оценка в зависимости от степени соответствия нормативу, соответствующая 1; 0,5 или 0;

Коэффициенты в скобках соответствуют коэффициентам оценки в таблице;

4 – количество критериев в расчете, которое может быть изменено, в зависимости от того, какие коэффициенты были рассчитаны.

Технико-технологическая составляющая оценивается по коэффициентам эффективности использования основных фондов.

Показатели эффективности использования основных фондов: коэффициенты фондовооруженности, фондоемкости, фондоотдачи рассчитаны по следующим формулам.

Фондоотдача (ROS) рассчитывается по формуле 4:

$$ROS = (\text{Выручка} - \text{Расходы по обычным видам деятельности} - \text{Прочие доходы и расходы, кроме процентов к уплате}) / \text{Выручка} \quad (4)$$

Фондовооруженность (RA) рассчитывается по формуле 5:

$$RA = \text{Внеоборотные активы} / \text{Собственный капитал} \quad (5)$$

Фондоемкость (TA) рассчитывается по формуле 6:

$$TA = \text{Собственный капитал} + \frac{\text{Долгосрочные обязательства} + \text{Краткосрочные обязательства}}{\quad} \quad (6)$$

Далее, в интегральный показатель оценки уровня экономической безопасности, входит также коэффициент кадровой безопасности.

Кадровая составляющая рассчитывается по формуле 7:

$$K_k = O_c (K_{ск} + K_{тк} + P_{тр}) / 3 \quad (7),$$

где

O_ц – оценка в зависимости от степени соответствия нормативу, соответствующая 1; 0,5 или 0;

Коэффициенты в скобках соответствуют коэффициентам оценки в таблице;

3 – количество критериев в расчете, которое может быть изменено, в зависимости от того, какие коэффициенты были рассчитаны.

В состав кадровой составляющей включены такие показатели, как текучесть кадров и производительность труда, которые рассчитываются по формулам 8 и 9.

Формула расчета текучести кадров:

$$K_{тек} = \left(\frac{\text{количество уволившихся работников}}{\text{среднюю численность работников}} \right) \times 100\% \quad (8)$$

Формула расчета производительности труда:

$$\text{Производительность труда (ПТ)} = \frac{\text{выручка}}{\text{численность работников} / \text{количество отработанных часов на одного сотрудника}} \quad (9)$$

Комплексный подход Ф. Нами предполагает расчет сводного коэффициента экономической безопасности предприятия (формула 10) на основе показателей оценки финансовой, технико– технологической и кадровой составляющей, что позволяет более точно и объективно оценить эффективность использования ресурсов, а также возможные угрозы экономической безопасности.

$$K_{\text{эбп}} = (K_{\text{ф}} + K_{\text{п}} + K_{\text{т}} + K_{\text{к}}) / 4 \quad (10)$$

Используя данный подход, предприятие при помощи наблюдения за изменением показателей деятельности сможет определить негативные тенденции и разработать эффективные мероприятия, направленные на совершенствование тех составляющих уровня экономической безопасности, которые способствуют его снижению.

Также следует отметить, что по аналогии с подходом Ф. Нами, можно оценить коэффициент воздействия внешней среды, если присвоить факторам, выделяемым в PEST-анализе оценки. Тогда, формула расчета влияния внешней среды на уровень экономической безопасности предприятия будет следующей:

$$K_{\text{угрозы}} = (P + E + S + T) / 4 \quad (11)^{34}$$

где

$K_{\text{угрозы}}$ – интегральный коэффициент внешних угроз, отражающий

³⁴ Разработано автором на основе методологии расчета Ф. Нами

уровень «агрессивности» внешней среды, по отношению к оцениваемому предприятию;

Р – оценка политической составляющей, где 1 – среда агрессивна, т.е. по отношению к предприятию макрополитические факторы имеют негативное влияние; 0,5 – политическая среда нейтральна, т.е. не оказывает выраженного воздействия на предприятие; 0 – политическая среда, скорее, положительна, ее факторы оказывают позитивное воздействие на предприятие.

Е – оценка экономической составляющей, где 1 – среда агрессивна, т.е. по отношению к предприятию макроэкономические факторы имеют негативное влияние; 0,5 – экономическая среда нейтральна, т.е. не оказывает выраженного воздействия на предприятие; 0 – экономическая среда, скорее, положительна, ее факторы оказывают позитивное воздействие на предприятие.

С – оценка социокультурной составляющей, где 1 – среда агрессивна, т.е. по отношению к предприятию макросоциокультурные факторы имеют негативное влияние; 0,5 – социокультурная среда нейтральна, т.е. не оказывает выраженного воздействия на предприятие; 0 – социокультурная среда, скорее, положительна, ее факторы оказывают позитивное воздействие на предприятие.

Т – оценка технологической составляющей, где 1 – среда агрессивна, т.е. по отношению к предприятию макротехнологические факторы имеют негативное влияние; 0,5 – технологическая среда нейтральна, т.е. не оказывает выраженного воздействия на предприятие; 0 – технологическая среда, скорее, положительна, ее факторы оказывают позитивное воздействие на предприятие.

4 – количество составляющих, исследуемых методом PEST-анализа.

Таким образом, в данной главе, на основе общепринятых (PEST-анализ, расчет финансовых коэффициентов) и авторских (методика Ф. Нами) методик, составлен алгоритм оценки уровня экономической безопасности предприятия.

2 АНАЛИЗ УРОВНЯ ЭКОНОМИЧЕСКОЙ БЕЗОПАСНОСТИ ООО «МЕТА-ЛАЙН»

2.1 Организационно-экономическая характеристика ООО «Мета-Лайн»

Объектом исследования выступает Общество с ограниченной ответственностью «Мета-Лайн».

Адрес местонахождения предприятия: Амурская область, Благовещенский район, село Владимировка, ул. Строителей, д. 44.

Компания зарегистрирована 05.03.2012 регистратором Управление Министерства Российской Федерации по налогам и сборам по Амурской области. Руководитель организации: генеральный директор Хаймурзин Александр Викторович.

Основным видом деятельности ООО «Мета-Лайн» является торговля оптовая отходами и ломом, зарегистрировано 6 дополнительных видов деятельности. Организации ООО «МЕТА-ЛАЙН» присвоены ИНН 2801170093, ОГРН 1122801002180, ОКПО 37726401.

ООО «Мета-Лайн» – это торговая организация, имеющая 2 производственных подразделения, в которых выполняется заготовка и переработка (прессование, упаковка) лома черных и цветных металлов. Организация является малым предприятием, однако успешно ведет свою деятельность на рынке Амурской области. Компания декларирует следующие направления своей деятельности:

- покупка лома черных и цветных металлов у физических и юридических лиц;
- вывоз лома своим автотранспортом;
- осуществление демонтажа и разделки техники, объектов, крупных стальных конструкций;
- реализация металлопроката б/у.

Уставный капитал ООО «Мета-Лайн» составляет 10 тыс. руб. Это ми-

нимальный уставный капитал для организаций, созданных в форме ООО.

Организация не применяет специальных режимов налогообложения (находится на общем режиме).

Организация числится в реестре малых предприятий. В соответствии с законодательством РФ в категорию малых попадают организации с годовой выручкой до 800 млн. руб. и численностью сотрудников до 100 человек.

В штате ООО «Мета-Лайн» по состоянию на 1 января 2023 года числится 29 человек (приложение А).

Организационная структура предприятия ООО «Мета-Лайн» представлена на рисунке 5.

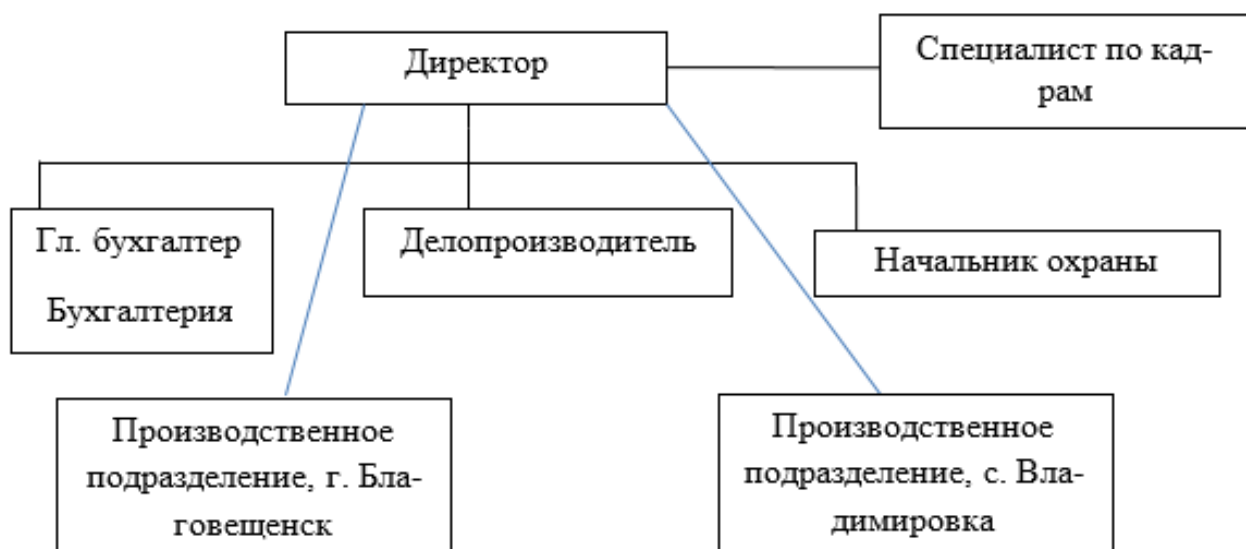


Рисунок 5 – Организационная структура предприятия

Организационная структура предприятия ООО «Мета-Лайн» - линейно-функциональная, такая структура типична для малых организаций.

Устав ООО «Мета-Лайн» определяет общие положения, цели и предмет деятельности, правовой статус общества, уставный капитал, права и обязанности участников, порядок выхода участника из общества, управление обществом и т.д.

В таблице 5 приведены основные финансовые результаты деятельности ООО «Мета-Лайн» за анализируемый период (2020-2022 гг.)

Таблица 5 – Оценка основных финансовых результатов деятельности ООО «Мета-Лайн»

Показатель	Значение показателя, тыс. руб.			Изменение показателя	
	2020 г.	2021 г.	2022 г.	Абсолютное, тыс.руб.	Темп прироста, %
1. Выручка	421 033	682 522	441 249	+20 216	+4,8
2. Расходы по обычным видам деятельности	410 805	647 284	434 441	+23 636	+5,8
3. Прибыль (убыток) от продаж	10 228	35 238	6 808	-3 420	-33,4
4. Прочие доходы и расходы, кроме процентов к уплате	-1 704	-965	396	+2 100	↑
5. ЕВИТ (прибыль до уплаты процентов и налогов)	8 524	34 273	7 204	-1 320	-15,5
6. Налоги на прибыль (доходы)	1 705	6 854	1 441	-264	-15,5
7. Чистая прибыль (убыток)	6 819	27 419	5 763	-1 056	-15,5
Норма чистой прибыли	1,6	4	1,3	-0,3	-19,4
Норма валовой прибыли	2,4	5,2	1,5	-0,9	-36,5
Рентабельность продаж по ЕВИТ	2	5	1,6	-0,4	-19,4

За исследуемый период (2020-2022 гг.) наблюдается общий рост выручки компании, при этом, расходы по обычным видам деятельности, в целом, также росли.

В 2021 году выручка выросла на 61,5% по сравнению с 2020 годом, однако в 2022 году она снизилась на 35,4% по сравнению с предыдущим периодом. Расходы имели пропорциональный выручке рост в 2021 году и снижение в 2022 году на 32,9% по сравнению с 2021 годом.

За счет неоднородной динамика выручки и расходов, прибыль от продаж также показывает неоднородную динамику. Она существенно выросла в 2021 году по сравнению с 2020 годом, но в 2022 году снизилась на 80,6% по сравнению с 2021 годом. Аналогичная динамика у показателя ЕВИТ. В 2021

году он значительно вырос – в три раза по сравнению с 2020 годом, но в 2022 году снизился на 78,9% по сравнению с 2021 годом.

Пропорционально показателю прибыли до налогообложения, изменяется показатель налога на прибыль. В 2021 году он показал рост в три раза по сравнению с 2020 годом, но в 2022 году снизился на 79,0% по сравнению с предыдущим годом.

Соответственно, чистая прибыль ООО «Мета-Лайн» также неравномерно меняется. Она выросла в 2021 году также в три раза по сравнению с 2020 годом, но в 2022 году снизилась на 79,0% по сравнению с 2021 годом.

В целом, можно отметить, что все показатели, отражающие финансовые результаты деятельности ООО «Мета-Лайн» показывают «скачкообразную» динамику – существенный рост в 2021 году, относительно уровня 2020 года и снижение в 2022 году. Причины снижения показателей в 2022 году могут быть связаны со снижением спроса на продукцию компании, конкуренцией на рынке, изменением экономической ситуации в стране и иными макро- и микроэкономическими факторами.

Анализ рентабельности компании ООО «Мета-Лайн» показывает, что у компании есть ряд проблем с показателями рентабельности. Норма чистой прибыли для данной отрасли составляет не менее 1%, однако, в 2020 году показатель компании составил 1,6%, в 2021 году – 4%, а в 2022 году ожидается снижение до 1,3%. Хотя в 2021 году показатель значительно улучшился, в целом он находится выше нормы для отрасли. Однако, ожидаемое снижение в 2022 году на 0,3 п.п. (19,4%) является тревожным сигналом.

Норма валовой прибыли также не достигнута. В 2020 году показатель составил 2,4%, в 2021 году - 5,2%, но в 2022 году ожидается снижение до 1,5%. Изменение показателя в 2022 году на 36,5% указывает на то, что компания испытывает трудности в управлении своими расходами.

Рентабельность продаж по EBIT также показывает неудовлетворительные результаты. В 2020 году показатель составил 2%, в 2021 году – 5%, но в 2022 году ожидается снижение до 1,6%.

Изменение показателя в 2022 году на 19,4% также указывает на проблемы в управлении расходами.

В целом, анализ рентабельности компании ООО «Мета-Лайн» показывает, что у компании есть проблемы с управлением своими расходами и достижением норм рентабельности для отрасли. Необходимо принимать меры по улучшению управления расходами и повышению рентабельности, чтобы обеспечить устойчивое развитие компании в долгосрочной перспективе.

Общий вывод по таблице 5 заключается в том, что компания имеет положительную тенденцию роста выручки и прибыли, однако за рассматриваемый период также увеличиваются расходы по обычным видам деятельности и прочие доходы и расходы. Это может указывать на увеличение конкуренции на рынке, повышение цен на ресурсы или увеличение затрат на маркетинг и рекламу.

В таблице 6 рассмотрена структура имущества и источников его формирования.

Таблица 6 - Структура имущества и источники его формирования

Показатель	Значение показателя					Изменение за период 2020-2022	
	в тыс. руб.			в % к валюте баланса		Абсолютное	Темп роста
	31.12. 2020	31.12. 2021	31.12. 2022	на начало периода (31.12. 2020)	на конец периода (31.12. 2022)		
Актив							
Внеоборотные активы	59 759	64 953	64 342	45,7	64,5	4583	107,67
Оборотные, всего	35 799	34 384	35 450	54,3	35,5	-349	99,03
в том числе: запасы	10 731	10 020	10 827	26,7	10,8	96	100,89
денежные средства и их эквиваленты	606	5 141	5 863	1,2	5,9	+4 630	967,49

Пассив							
Собственный капитал	59 773	87 192	92 955	50,6	93,1	33182	155,51
Долгосрочные обязательства	15 040	–	–	–	–	–	–
Краткосрочные обязательства*, всего	20 745	12 145	6 837	49,4	6,9	-13908	32,96
Валюта баланса	95 558	99 337	99 792	100	100	4234	104,43
Чистые активы	59 773	87 192	92 955	50,6	93,1	33182	155,51

Как следует из таблицы, внеоборотные активы компании увеличились на 34,5% или на 16 487 тыс. рублей за период с 2019 по 2022 год. Оборотные активы в целом снизились на 37,6%, что обусловлено сокращением запасов на 61,3%. Одновременно денежные средства и их эквиваленты выросли в 4,8 раза. Собственный капитал компании значительно увеличился на 75,5% или на 40 001 тыс. рублей.

Долгосрочные обязательства в 2020 году появились на уровне 15 040 тыс. рублей, но в последующие годы не увеличивались. Краткосрочные обязательства снизились на 86,8%, преимущественно за счет уменьшения заемных средств. В целом, валюта баланса снизилась на 4,6%, что обусловлено сокращением оборотных активов и краткосрочных обязательств.

Увеличение внеоборотных активов компании свидетельствует о том, что она вкладывает больше средств в основные средства, интеллектуальную собственность, нематериальные активы и другие долгосрочные объекты. Это может говорить о стратегическом развитии компании и ее планах на будущее.

Сокращение запасов может быть связано с оптимизацией производственных процессов, улучшением управления запасами и сокращением издержек на их хранение. Рост денежных средств и их эквивалентов может быть связан с улучшением финансовой устойчивости компании, увеличением прибыли и снижением заемных средств.

Увеличение собственного капитала компании свидетельствует о том,

что она имеет достаточные ресурсы для развития и расширения бизнеса, а также может повышать свою кредитоспособность и привлекать дополнительные инвестиции.

Сокращение краткосрочных обязательств и заемных средств говорит о том, что компания снижает свою зависимость от внешнего финансирования и улучшает свою финансовую стабильность. Однако, в случае необходимости компания может воспользоваться заемными средствами для финансирования своей деятельности.

Рассматривая динамику изменения показателя «Чистые активы», можно отметить, что значение данного показателя выросло на 40 001 тыс. рублей или на 75,5% за рассматриваемый период. Кроме того, на конец 2022 года значение данного показателя составило 92 955 тыс. рублей, что на 93,1% выше, чем на начало периода.

Проведем оценку финансовой устойчивости анализируемой компании по абсолютным показателям в таблице 7, где:

- СОС1 (рассчитан без учета долгосрочных и краткосрочных пассивов)
- СОС2 (рассчитан с учетом долгосрочных пассивов; фактически равен чистому оборотному капиталу, NetWorkingCapital)
- СОС3 (рассчитанные с учетом как долгосрочных пассивов, так и краткосрочной задолженности по кредитам и займам)

Таблица 7 – Анализ абсолютных показателей финансовой устойчивости

Показатель собственных оборотных средств (СОС)	Излишек (недостаток)			
	на 31.12.2019	на 31.12.2020	на 31.12.2021	на 31.12.2022
СОС ₁	-22 887	-10 717	+12 219	+17 786
СОС ₂	-22 887	+4 323	+12 219	+17 786
СОС ₃	-12 887	+4 323	+12 219	+17 786
Трехмерный показатель	0;0;0	0;1;1	1;1;1	1;1;1
Тип финансовой устойчивости	Кризисное состояние	Нормальная устойчивость	Абсолютная устойчивость	Абсолютная устойчивость

Рассмотрим три показателя собственных оборотных средств (СОС).

1. Показатель СОС₁:

- На начало периода (31.12.2019) значение показателя составило -22 887, то есть имелся значительный недостаток собственных оборотных средств.

- Однако, к концу периода (31.12.2022) значение показателя увеличилось до 17 786, что говорит о том, что компания стала иметь значительный излишек собственных оборотных средств.

2. Показатель СОС₂:

- На начало периода (31.12.2019) значение показателя составило -22 887, то есть также имелся недостаток собственных оборотных средств.

- Однако, к концу периода (31.12.2022) значение показателя также увеличилось до 17 786, что говорит о том, что компания стала иметь значительный излишек собственных оборотных средств.

3. Показатель СОС₃ (рассчитанные с учетом как долгосрочных пассивов, так и краткосрочной задолженности по кредитам и займам):

- На начало периода (31.12.2019) значение показателя составило -12 887, то есть также имелся недостаток собственных оборотных средств.

- Однако, к концу периода (31.12.2022) значение показателя увеличилось до 28 613, что говорит о том, что компания стала иметь значительный излишек собственных оборотных средств.

Таким образом, можно сделать вывод, что компания за рассматриваемый период улучшила свою финансовую устойчивость, причем из кризисного положения перешла в состояние абсолютной финансовой устойчивости.

С точки зрения экономической безопасности предприятия, наличие абсолютной финансовой устойчивости является одним из ключевых факторов, обеспечивающих долгосрочную стабильность организации.

Предприятие, которое обладает высокой абсолютной финансовой устойчивостью, способно успешно преодолевать любые экономические трудности, сохраняя при этом свою платежеспособность и способность к

развитию.

Далее оценим финансовую устойчивость компании по относительным показателям в таблице 8.

Таблица 8 – Анализ относительных показателей финансовой устойчивости

Коэффициенты финансовой устойчивости	Значение показателя				Абсолютное изменение
	31.12.2019	31.12.2020	31.12.2021	31.12.2022	
Коэффициент автономии (финансовой независимости)	0,51	0,63	0,88	0,93	+0,42
Коэффициент обеспеченности собственными оборотными средствами	0,09	0,01	0,65	0,81	+0,72
Коэффициент краткосрочной задолженности	1	0,58	1	1	–
Степень платежеспособности по текущим обязательствам	0,6	0,6	0,2	0,2	-0,4

Из данной таблицы следует, что:

- Коэффициент автономии (финансовой независимости) показывает, какая доля активов компании обеспечена ее собственными средствами. Значение этого показателя для компании в 2019 году было 0,51, что говорит о том, что компания имела более 50% активов, обеспеченных ее собственными средствами. В 2022 году этот показатель увеличился на 0,42 и достиг значения 0,93, что свидетельствует о том, что компания значительно увеличила свою финансовую независимость.

- Коэффициент обеспеченности собственными оборотными средствами показывает, какая часть оборотных активов компании обеспечена ее собственными средствами. Значение этого показателя в 2019 году было всего 0,09, что говорит о том, что компания имела значительный дефицит собственных оборотных средств. Однако, к 2022 году этот показатель увеличился на 0,72 и достиг значения 0,81, что свидетельствует о том, что компания стала гораздо более финансово устойчивой и имеет значительный излишек собственных оборотных средств.

- Доля просроченной кредиторской задолженности в пассивах равна

нулю для всех годов, что говорит о том, что компания не имеет просроченной кредиторской задолженности.

- Показатель отношения дебиторской задолженности к совокупным активам также равен нулю для всех годов, что говорит о том, что компания не имеет значительной дебиторской задолженности.

- Коэффициент краткосрочной задолженности показывает, какая доля задолженности компании является краткосрочной. Значение этого показателя для компании в 2019 и 2021 годах было равно 1, что говорит о том, что компания имела только краткосрочную задолженность. В 2020 году этот показатель снизился до 0,58, но к 2022 году снова достиг значения 1, что говорит о том, что компания все еще имеет только краткосрочную задолженность.

Таким образом, анализ таблицы 8 показывает, что компания значительно улучшила свою финансовую устойчивость за рассматриваемый период. В частности, она увеличила свою финансовую независимость и стала иметь значительный излишек собственных оборотных средств. Кроме того, компания не имеет просроченной кредиторской задолженности и значительной дебиторской задолженности. Однако, компания все еще имеет только краткосрочную задолженность, что может быть рискованным в долгосрочной перспективе.

Отдельно оценим платежеспособности по текущим обязательствам. Показатель рассчитан как отношение текущих обязательств должника на указанную дату к величине среднемесячной выручки (нетто) за данный период.

Из таблицы следует, что на 31.12.2022 показатель платежеспособности по текущим обязательствам составляет 0,2, что свидетельствует о том, что компания может выполнять свои текущие обязательства в срок и не имеет проблем с платежеспособностью. Однако, следует отметить, что показатель снизился на 0,4 по сравнению с начальным периодом, что может указывать на рост уровня текущих обязательств компании.

Также следует отметить, что коэффициент платежеспособности по те-

кущим обязательствам является важным показателем для оценки экономической безопасности предприятия, поскольку он отражает способность компании выполнять свои текущие обязательства в срок. Если показатель низкий, это может говорить о возможных проблемах с платежеспособностью и рисках для экономической безопасности предприятия.

В целом, можно сделать вывод, что компания имеет высокую степень платежеспособности по текущим обязательствам, что положительно влияет на ее экономическую безопасность. Однако, уменьшение показателя в период может указывать на рост уровня текущих обязательств, что требует контроля и управления компании.

В приведенной ниже таблице 9 рассчитаны показатели, рекомендованные в методике Федерального управления по делам о несостоятельности (банкротстве).

В настоящее время Распоряжение N 31-р от 12.08.1994 утратило силу, расчеты приведены в справочных целях, поскольку данная методика является простым и понятным алгоритмом экспресс-оценки уровня вероятности банкротства предприятия.

Таблица 9 – Экспресс-оценка вероятности утраты платежеспособности

Показатель	Значение показателя		Абсолютное изменение	Нормативное значение	Соответствие фактического значения нормативному на конец периода
	на начало периода (31.12.2021)	на конец периода (31.12.2022)			
1. Коэффициент текущей ликвидности	2,83	5,19	+2,36	не менее 2	соответствует
2. Коэффициент обеспеченности собственными средствами	0,65	0,81	+0,16	не менее 0,1	соответствует
3. Коэффициент утраты платежеспособности	x	2,89	x	не менее 1	соответствует

Из таблицы 9 можно сделать вывод, что на конец периода (31.12.2022) компания ООО «Мета-Лайн» остается вполне платежеспособной.

Коэффициент текущей ликвидности имеет значительный рост с 2,83 на начало периода до 5,19 на конец периода, что свидетельствует о том, что компания имеет достаточно ликвидных активов для погашения текущих обязательств. Этот показатель превышает нормативное значение не менее чем в 2 раза, что является хорошим показателем для оценки платежеспособности компании.

Коэффициент обеспеченности собственными средствами также улучшился с 0,65 на начало периода до 0,81 на конец периода, что свидетельствует о том, что компания имеет достаточное количество собственных средств для обеспечения своих обязательств. Этот показатель также соответствует нормативному значению не менее чем в 10 раз, что является хорошим показателем для оценки финансовой устойчивости компании.

Коэффициент утраты платежеспособности выше 1, что означает низкую вероятность утраты платежеспособности в ближайшие 6-12 месяцев.

Таким образом, по экспресс-оценке вероятности утраты платежеспособности можно сделать вывод, что компания ООО «Мета-Лайн» остается платежеспособной и обладает достаточными ресурсами для погашения своих обязательств.

Рассмотрим показатели, отражающие эффективность производственной деятельности ООО «Мета-Лайн» в таблице 10, согласно расчетам, приведенным ниже.

Таблица 10 – Динамика коэффициентов эффективности использования основных фондов

Показатель	Значение показателя			Абсолютно изменение
	31.12. 2020	31.12. 2021	31.12.2022	
1. Фондоотдача	2,4%	5,2%	1,5%	-0,9
2. Фондовооруженность	1	0,75	0,7	-0,3
3. Коэффициент утраты платежеспособности	95 558	99 337	99 792	4234

Для компании «Мета-Лайн» показатели Фондоотдачи(ROS) будут следующими:

- За 2020 год: $(421\,033 - 410\,805 - (-1\,704)) / 421\,033 = 0,024$ или 2,4%

- За 2021 год: $(682\,522 - 647\,284 - (-965)) / 682\,522 = 0,052$ или 5,2%

- За 2022 год: $(441\,249 - 434\,441 - 396) / 441\,249 = 0,015$ или 1,5%

Фондовооруженность (RA):

- В 2020 году $RA = 59\,759 / 59\,773 = 0,9998 = 1$

- В 2021 году $RA = 64\,953 / 87\,192 = 0,746 = 0,75$

- В 2022 году $RA = 64\,342 / 92\,955 = 0,692 = 0,7$

Фондоемкость (ТА):

- В 2020 году $ТА = 59\,773 + 15\,040 + 20\,745 = 95\,558$

- В 2021 году $ТА = 87\,192 + 0 + 12\,145 = 99\,337$

- В 2022 году $ТА = 92\,955 + 0 + 6\,837 = 99\,792$

Представим анализ эффективности использования основных производственных фондов.

1. Фондовооруженность – показатель позволяет определить, какая часть капитала ООО находится во внеоборотных активах. В нашем случае, фондовооруженность за 2022 год равна 98,3%. Это говорит о том, что значительная часть капитала предприятия вложена в оборудование, транспортные средства и другие длительно действующие активы.

2. Фондоемкость – показатель позволяет оценить, сколько капитала требуется на поддержание определенного уровня активов. В нашем случае, фондоемкость за 2022 год равна 1,65. Это говорит о том, что каждый рубль капитала компании соответствует 1,65 рублям активов.

3. Фондоотдача – показатель позволяет оценить эффективность использования капитала предприятия в целом. В нашем случае, фондоотдача за 2022 год составляет 0,91. Это говорит о том, что на каждый рубль капитала, выручка составляет 0,91 рубля.

Отметим, что хорошей фондовооруженностью обусловлены высокие объемы производства, а повышение фондоотдачи важно для эффективного использования капитала и повышения прибыльности предприятия.

Далее, рассмотрим кадровый состав и оценим эффективность управле-

ния персоналов в ООО «Мета-Лайн».

Общая характеристика работников приведена в таблице 11.

Таблица 11 – Общая характеристика персонала ООО «Мета-Лайн»

Характеристика персонала	2020 год	2021 год	2022 год
Пол	Мужчины 70%, женщины 30%	Мужчины 67%, женщины 33%	Мужчины 60%, женщины 40%
Стаж работы	Длительный (более 5ти лет)	Длительный (более 5ти лет)	Длительный (более 5ти лет)
Уровень образования	Средний. В штате есть подрабатывающие студенты, а также пожилые граждане без специального образования	Средний. В штате есть подрабатывающие студенты, а также пожилые граждане без специального образования	Средний. В штате есть подрабатывающие студенты, а также пожилые граждане без специального образования
Средний возраст	35-45 лет	35-45 лет	35-45 лет

Из таблицы следует, что в течение трех лет количество женщин на предприятии постепенно увеличивается, а количество мужчин уменьшается.

Стаж и уровень образования на предприятии остается неизменным в течение трех лет. Это может указывать на то, что предприятие сохраняет свой профессиональный уровень и опыт.

Средний возраст на предприятии также остается неизменным в течение трех лет. Это может указывать на то, что предприятие сохраняет свою кадровую устойчивость и сможет сохранить накопленный опыт и знания на предприятии.

Общий вывод: значения характеристик персонала на предприятии стабильны в течение трех лет, при этом предприятие работает на увеличение женской доли в коллективе.

Расчет коэффициента текучести кадров:

- 2020 год: $(2 / 25) \times 100\% = 8\%$

- 2021 год: $(2 / 27) \times 100\% = 7,41\%$

- 2022 год: $(2 / 29) \times 100\% = 6,90\%$

Расчет производительности труда выглядит следующим образом. Выручка составила:

- 421 033 000 000 руб. в 2020 году

- 682 522 000 000 руб. в 2021 году

- 441 249 000 000 руб. в 2022 году

Количество отработанных часов на одного сотрудника в году примем за 2080 (52 недели по 40 часов).

Численность работников составляла соответственно: 25 человек в 2020 году, 27 человек в 2021 году, 29 человек в 2022 году.

Таким образом, показатели производительности труда для ООО «Металлайн» были следующими:

- За 2020 год: $421033000000 / 25 / 2080 = 807\,741$ руб. на одного сотрудника

- За 2021 год: $682522000000 / 27 / 2080 = 1\,078\,559$ руб. на одного сотрудника

- За 2022 год: $441249000000 / 29 / 2080 = 740\,861$ руб. на одного сотрудника

Сведем показатели эффективности по персоналу в таблице 12.

Таблица 12 – Динамика коэффициентов эффективности управления персоналом

Показатель	Значение показателя			Абсолютно изменение
	31.12. 2020	31.12. 2021	31.12. 2022	
1. Среднесписочная численность персонала, чел.	25	27	29	+4
2. Коэффициент текучести кадров	8%	7,41%	6,90%	-1,1
3. Производительность труда, руб./чел.	807 741	1 078 559	740 861	-66880

Стоит отметить, что увеличение численности сотрудников компании с 25 в 2020 году до 29 в 2022 году может свидетельствовать о расширении

производства и об увеличении объемов продукции.

Вместе с тем, производительность труда сократилась, что негативно характеризует эффективность труда работников предприятия.

Из расчетов следует, что текучесть кадров на предприятии постепенно уменьшается в течение трех лет, что является положительным сигналом для уровня экономической безопасности предприятия.

Уменьшение текучести кадров может свидетельствовать о том, что предприятие обеспечивает более стабильную и лояльную среду для работников, что может положительно сказаться на производительности труда и качестве продукции/услуг.

Также уменьшение текучести кадров может помочь предприятию экономить деньги, поскольку потребуется меньше времени и ресурсов на поиск и обучение новых сотрудников, а также на выплаты по безработице и поиск замены уволенных сотрудников.

В целом, уменьшение текучести кадров на предприятии означает более безопасное и устойчивое экономическое будущее.

2.2 Анализ внешней среды

ООО «Мета-Лайн» функционирует в динамично развивающейся отрасли. Деятельность предприятия осуществляется с должным качеством и приносит достаточную прибыль для удовлетворения потребностей сотрудников и возможности дальнейшего роста и расширения торгового предприятия.

Внешняя среда ООО «Мета-Лайн» состоит из макроокружения или среды внешнего воздействия и непосредственного окружения или среды прямого воздействия.

Анализ макроэкономической среды (PEST) для ООО «Мета-Лайн», действующего на внутреннем рынке Амурской области, может быть представлен следующим образом:

1. Политические факторы:

- Система государственного регулирования торговли и переработки металлолома.

- Региональная политика и программы развития малого и среднего бизнеса.

- Налоговые изменения и субсидии.

2. Экономические факторы:

- Тенденции развития экономики Амурской области и Российской Федерации в целом.

- Ситуация на мировом рынке металлов.

- Инфляция и изменение курса валюты.

- Финансовая политика государства и банковская система.

3. Социокультурные факторы:

- Уровень жизни и доходов населения в регионе.

- Культурные и социальные традиции, влияющие на спрос на металлолом.

- Демографические тенденции, влияющие на трудовые миграции и сбалансированность кадрового потенциала.

- Образовательное и интеллектуальное развитие региона.

4. Технологические факторы:

- Уровень технологических инноваций и доступность современной техники для производства и переработки металлолома.

- Состояние инфраструктуры, включая дорожную сеть и транспортную инфраструктуру.

- Использование информационных технологий и возможность управления бизнес-процессами.

Матрица PEST-анализа представлены в таблице 13.

В целом, внешняя среда, в которой функционирует ООО «Мета-Лайн», способствует развитию бизнеса. ООО «Мета-Лайн». Рассмотрим факторы, позволяющие сделать такой вывод, в таблице 13.

Таблица 13 - PEST-анализ ООО «Мета-Лайн»

Факторы	Влияние на бизнес	Влияние на рынок	Влияние на производство
1	2	3	4
Политические. Сводная оценка = 0,5			
- Система государственного регулирования торговли и переработки металлолома	Установление новых правил и регуляций может привести к изменениям в производственных процессах.	Изменение правил может привести к колебаниям на рынке и изменению цен на металлолом.	Новые правила могут потребовать изменения в технологических процессах.
- Региональная политика и программы развития малого и среднего бизнеса.	Возможность получения льгот и субсидий могут способствовать развитию бизнеса.	Программы могут влиять на цену металлолома и конкуренцию на рынке.	Разработанные программы поддержки бизнеса могут способствовать внедрению новых технологий.
- Налоговые изменения и субсидии.	Изменение налоговых ставок может повлиять на финансовую стабильность бизнеса.	Возможность получения субсидий может повлиять на конкуренцию на рынке.	Изменение налоговых ставок может повлиять на ценообразование.
Экономические. Сводная оценка = 1			
- Тенденции развития экономики Амурской области и Российской Федерации в целом.	Экономические тенденции в регионе и стране могут повлиять на стабильность бизнеса.	Ситуация на мировом рынке металлов может привести к колебаниям цен на металлолом.	Экономические тенденции могут повлиять на технологические процессы производства.
- Ситуация на мировом рынке металлов.	Влияет на изменение цен на металлолом на местном рынке.	Воздействие цен на металлолом на мировом рынке может определять доходы компаний.	Ряд технологических решений могут быть направлены на улучшение качества и уменьшение затрат в производстве.
- Инфляция и изменение курса валюты.	Может повлиять на цены на металлолом и финансовую стабильность компании.	Может повлиять на объемы импорта компании и ценовую конкуренцию на местном рынке.	Отрицательно влияет на конвертационные расходы, которые могут повлиять на ценообразование.
- Финансовая политика государства и банковская система.	Изменения в финансовой политике могут повлиять на финансовую стабильность компании.	Изменения процентных ставок на кредиты могут повлиять на стоимость производства и ценовую конкуренцию.	Изменения в банковской системе могут повлиять на доступность кредитных ресурсов и наличие финансовых инструментов для финансирования операций.

Продолжение таблицы 13

1	2	3	4
Социокультурные. Сводная оценка = 0			
- Уровень жизни и доходов населения в регионе.	Может определять уровень потребления металлолома и ценовые предпочтения.	Может определять достаточность потребления металлолома на рынке.	Может влиять на конкуренцию на рынке труда.
- Культурные и социальные традиции, влияющие на спрос на металлолом.	Может определять предпочтения потребителей и тренды на рынке.	Может определять уровень спроса и смену предпочтений потребителей на рынке.	Может влиять на менеджмент культурной развития компаний.
- Демографические тенденции, влияющие на трудовые миграции и сбалансированность кадрового потенциала.	Могут определять передачу технологий и опыта работы на рынке.	Могут определять общий спрос работников на рынке.	Могут сохранять и улучшать конкурентные преимущества.
- Образовательное и интеллектуальное развитие региона.	Может способствовать формированию высококвалифицированных кадров.	Может способствовать росту спроса на металлолом на рынке.	Может способствовать внедрению новых технологий.
Технологические. Сводная оценка = 0			
- Уровень технологических инноваций и доступность современной техники для производства и переработки металлолома.	Может определять возможности производства и эффективность работы производства.	Может определять качество производства и эффективность применения на рынке.	Может определять решения по модернизации производства и повышению конкурентоспособности.
- Состояние инфраструктуры, включая дорожную сеть и транспортную инфраструктуру.	Может определять время и затраты на доставку материалов.	Может определять время и затраты на доставку продукции на рынок.	Может определять решения по повышению эффективности работы производства.
- Использование информационных технологий и возможность управления бизнес-процессами.	Может повысить эффективность и производительность производства.	Могут повысить уровень конкурентоспособности компании.	Может повысить эффективность управления бизнес-процессами и улучшить решения по управлению.

Из таблицы 13 можно сделать вывод, что политические факторы оказы-

вают существенное влияние на бизнес, рынок и производство компаний по сбору и переработке металлолома. Изменения в системе государственного регулирования торговли и переработки металлолома могут повлиять на производственные процессы и ценовую динамику на рынке металлолома.

Однако региональная политика и программы развития малого и среднего бизнеса могут сыграть важную роль в развитии компании, если предусмотрены соответствующие льготы и субсидии, что может способствовать развитию бизнеса и внедрению новых технологий.

Налоговые изменения и субсидии также могут оказать влияние на бизнес и рынок металлолома. Изменение налоговых ставок может повлиять на финансовую стабильность компании, а возможность получения субсидий может повлиять на конкуренцию на рынке и ценообразование.

Таким образом, компания «Мета-Лайн» должна учитывать политические факторы, а также возможность получения льгот и субсидий для своего развития, и следить за изменениями в налоговой сфере и системе регулирования торговли и переработки металлолома.

В целом влияние политической среды можно оценить, как «нейтральное», поскольку политические факторы оказывают как негативное, так и положительное воздействие. Соответственно, можно присвоить политической составляющей оценку = 0,5.

Общее влияние экономических факторов на региональное малое предприятие по сбору и переработке металлолома, которым является ООО «Мета-Лайн» можно считать скорее отрицательным. Экономические факторы могут повлиять на стабильность бизнеса, цены на металлолом, финансовую стабильность компании, доступность кредитных ресурсов и наличие финансовых инструментов для финансирования операций.

Все эти факторы, в сложившихся экономических условиях, могут отрицательно сказаться на доходности компании и на ее конкурентоспособности на рынке металлолома.

Таким образом, в целом влияние экономической среды можно оценить,

как «негативное», соответственно, присвоить ей оценку = 1.

Общее влияние социокультурных факторов на региональное малое предприятие по сбору и переработке металлолома можно считать скорее положительным.

Социокультурные факторы могут способствовать формированию высококвалифицированных кадров, росту спроса на металлолом на рынке и внедрению новых технологий. Уровень жизни и доходов населения в регионе могут определять уровень потребления металлолома и ценовые предпочтения, а культурные и социальные традиции могут определять предпочтения потребителей и тренды на рынке. Кроме того, демографические тенденции могут сохранять и улучшать конкурентные преимущества компании.

Таким образом, в целом влияние экономической среды можно оценить, как «положительное», соответственно, присвоить ей оценку = 0.

Общее влияние технологических факторов на региональное малое предприятие по сбору и переработке металлолома можно считать скорее положительным.

Уровень технологических инноваций и доступность современной техники для производства и переработки металлолома могут определять возможности производства и эффективность работы производства, а использование информационных технологий может повысить эффективность и производительность производства.

Состояние инфраструктуры, включая дорожную сеть и транспортную инфраструктуру в Амурской области, также может определять решения по повышению эффективности работы производства. Однако, для этого необходимы инвестиции и ресурсы, которые могут быть ограничены на малом предприятии. Кроме того, конкурентность на рынке также зависит от технологических достижений и использования современной техники, что может повысить конкуренцию на рынке и усложнить выживание на рынке для малого предприятия. Таким образом, общее влияние технологических факторов на региональное малое предприятие по сбору и переработке металлолома,

скорее положительно, но также зависит от конкретной ситуации на рынке и условий на предприятии.

Таким образом, в целом влияние технологической среды можно оценить, как «положительное», соответственно, присвоить ей оценку = 0.

Согласно данным, представленным в таблице 13, интегральная оценка внешней среды для ООО «Мета-Лайн»:

$$K_{\text{угрозы}} = (0,5 + 1 + 0 + 0) / 4 = 0,375$$

Если рассматривать агрессивность внешней макросреды по шкале от 1 до 0, где 1 – среда агрессивна; 0,5 – среда нейтральна; 0 – среда положительна, то можно сделать вывод, что в целом, макросреда, скорее, позитивна для развития бизнеса ООО «Мета-Лайн», т.е. рынок предоставляет больше возможностей для развития, а уровень угрозы экономической безопасности предприятия расценивается, как низкий.

2.3 Оценка уровня экономической безопасности ООО «Мета-Лайн»

Проведем оценку уровня экономической безопасности предприятия, в сравнении с общероссийскими и среднеотраслевыми показателями. Данная оценка опирается на то, что ООО «Мета-Лайн» - это:

- предприятие сферы малого бизнеса;
- предприятие отрасли переработки и торговли металлоломом;
- предприятие расположено и действует на рынке Амурской области.

Далее приведено сравнение ключевых финансовых показателей ООО «Мета-Лайн» за 2022 год с аналогичными среднеотраслевыми показателями за 2022 год. В качестве среднеотраслевых показателей взяты показатели 720 организаций с выручкой 120 - 800 млн. руб., занимающиеся видом деятельности «Торговля оптовая отходами и ломом» (код по ОКВЭД2 46.77). В целом, среднеотраслевое положение ООО «Мета-Лайн» можно оценить, как «хорошее». Данный вывод подтверждают следующие данные таблиц 14, 15, 16, приведенные ниже.

Таблица 14 - Финансовая устойчивость ООО «Мета-Лайн», 2022

Показатели	ООО «Мета-Лайн», 2022 г.	Отраслевые показатели, 2022 г.		
		Существенно хуже среднего	Среднеотраслевое значение	Существенно лучше среднего
1	2	3	4	5
Коэффициент автономии	0,93	≤0,09	0,27	≥0,56
	Значение коэффициента намного лучше среднеотраслевого, как минимум три четверти аналогичных организаций имеют меньшую долю собственных средств в капитале. Высокая доля собственного капитала положительно характеризует устойчивость организации.			
Коэффициент обеспеченности собственными оборотными средствами	0,81	≤0,02	0,19	≥0,49
	Значение показателя намного лучше среднеотраслевого.			
Коэффициент обеспеченности запасов	2,64	≤0,05	0,47	≥1,35
	Коэффициент обеспеченности запасов собственными средствами значительно лучше среднего по отрасли, как минимум у 75% аналогичных организаций этот коэффициент ниже.			
Коэффициент покрытия инвестиций	0,93	≤0,17	0,44	≥0,75
	Значение коэффициента покрытия инвестиций, значительно превосходит среднеотраслевое.			

Таблица 15 - Платежеспособность ООО «Мета-Лайн», 2022

Показатели	ООО «Мета-Лайн», 2022 г.	Отраслевые показатели, 2022 г.		
		Существенно хуже среднего	Среднеотраслевое значение	Существенно лучше среднего
1	2	3	4	5
Коэффициент текущей ликвидности	5,19	≤1,08	1,55	≥3,32
	Утрата платежеспособности в долгосрочной или среднесрочной перспективе угрожает ООО «Мета-Лайн» намного меньше, чем большинству аналогичных организаций.			

Продолжение таблицы 15

1	2	3	4	5
---	---	---	---	---

Коэффициент быстрой ликвидности	3,6	$\leq 0,55$	0,94	$\geq 1,81$
	Ликвидные активы покрывают краткосрочные обязательства намного полней, чем у подавляющего большинства других предприятий отрасли; риск утраты платежеспособности в среднесрочной перспективе минимален.			
Коэффициент абсолютной ликвидности	0,86	$\leq 0,02$	0,1	$\geq 0,43$
	Доля краткосрочных обязательств, обеспеченных высоколиквидными активами организации, намного выше, чем у большинства аналогичных предприятий. Это говорит об отсутствии риска кассовых разрывов при погашении текущих обязательств.			

Таблица 16 - Рентабельность деятельности ООО «Мета-Лайн», 2022

Показатели	ООО «Мета-Лайн», 2022 г.	Отраслевые показатели, 2022 г.		
		Существенно хуже* среднего	Среднеотраслевое значение	Существенно лучше** среднего
1	2	3	4	5
Рентабельность продаж	1,54%	$\leq 0,83\%$	1,87%	$\geq 3,86\%$
	Прибыль от продаж в каждом рубле выручки ниже, чем у большинства аналогичных организаций.			
Рентабельность продаж по ЕВГТ	1,63%	$\leq 0,35\%$	1,28%	$\geq 2,91\%$
	Выше среднего.			
Норма чистой прибыли	1,31%	$\leq 0,2\%$	0,86%	$\geq 2,17\%$
	Норма чистой прибыли показывает, сколько копеек чистой прибыли получает организация в каждом рубле выручки. У ООО «Мета-Лайн» этот показатель лучше, чем у большинства аналогичных организаций.			
Коэффициент покрытия процентов к уплате	-	-	-	-
	У организации в 2022 году отсутствовали расходы в виде процентных платежей.			
Рентабельность активов	5,79%	$\leq 0,82\%$	3,94%	$\geq 10,4\%$
	Отдача от использования всех активов выше, чем у большинства сопоставимых предприятий.			

Продолжение таблицы 16

1	2	3	4	5
---	---	---	---	---

Рентабельность собственного капитала	6,4%	$\leq 7,22\%$	21,6%	$\geq 52,4\%$
	Рентабельность собственного капитала в 2022 году ниже, чем у трех четвертей аналогичных организаций.			
Фондоотдача	6,83	$\leq 20,3$	66,1	≥ 279
	Фондоотдача организации существенно ниже показателя для аналогичных организаций. На это повлияла в том числе повышенная доля внеоборотных активов.			

Таблица 17 - Показатели деловой активности (оборачиваемости) ООО «Мета-Лайн», 2022

Показатели	ООО «Мета-Лайн», 2022 г.	Отраслевые показатели, 2022 г.		
		Существенно хуже среднего	Среднеотраслевое значение	Существенно лучше среднего
Оборачиваемость оборотных активов, в днях	28,9	≥ 113	67	$\leq 39,2$
	Количество дней, необходимых для получения выручки равной среднегодовому остатку оборотных активов, значительно меньше, чем у большинства сопоставимых организаций. Этому способствовала невысокая, по сравнению с конкурентами, доля оборотных активов.			
Оборачиваемость дебиторской задолженности, в днях	15,7	$\geq 49,8$	24,8	≤ 13
	Управление дебиторской задолженностью поставлено лучше, чем в аналогичных организациях.			
Оборачиваемость активов, в днях	82,4	≥ 130	77,8	$\leq 44,6$
	Организация распоряжается всеми имеющимися активами менее эффективно, чем большинство других аналогичных предприятий.			

В дополнение к сравнительному анализу в рамках отрасли ниже приведено сравнение финансовых показателей ООО «Мета-Лайн» со всеми российскими предприятиями аналогичного масштаба деятельности. В сравнении использованы 144 тыс. российских организаций с выручкой 120 - 800 млн. руб.

Таблица 18 - Сравнение позиции ООО «Мета-Лайн» с общероссийскими показателями, 2022

Показатели	ООО «Мета- Лайн», 2022 г.	Общероссийские показатели, 2022 г.		
		Существенно хуже средне- го	Среднеотраслевое значение	Существенно лучше сред- него
1	2	3	4	5
Коэффициент автономии	0,93	≤0,08	0,31	≥0,64
Коэффициент обеспеченности собственными оборотными средствами	0,81	≤-0,01	0,18	≥0,56
Коэффициент обеспеченности запасов	2,64	≤-0,03	0,64	≥2,45
Коэффициент покрытия инвестиций	0,93	≤0,17	0,47	≥0,77
Коэффициент текущей ликвидности	5,19	≤1,06	1,5	≥3,13
Коэффициент быстрой ликвидности	3,6	≤0,66	1,05	≥2,07
Коэффициент абсолютной ликвидности	0,86	≤0,02	0,13	≥0,54
Рентабельность продаж	1,54%	≤1,24%	4,76%	≥12,5%
Рентабельность продаж по ЕВИТ	1,63%	≤1,15%	4,27%	≥12,1%
Норма чистой прибыли	1,31%	≤0,58%	2,82%	≥9,23%
Рентабельность активов	5,79%	≤1,48%	7,76%	≥22,9%
Рентабельность собственного капитала	6,4%	≤12,7%	37,3%	≥86,3%
Фондоотдача	6,83	≤7,76	33,6	≥160
Оборачиваемость оборотных активов, в днях	28,9	≥214	119	≤66,3
Оборачиваемость дебиторской задолженности, в днях	15,7	≥107	54	≤25,3
Оборачиваемость активов, в днях	82,4	≥279	149	≤80,8

На основе анализа таблицы 18 можно заключить, что в сравнении с общероссийскими показателями, уровень экономической безопасности ООО «Мета-Лайн» выше по коэффициентам автономии, обеспеченности соб-

ственными оборотными средствами, обеспеченности запасов, покрытию инвестиций, текущей и быстрой ликвидности, абсолютной ликвидности, а также оборачиваемости оборотных активов, дебиторской задолженности и активов в целом.

Однако, по показателям рентабельности, положение ООО «Мета-Лайн» значительно хуже среднего уровня российских предприятий.

В целом, уровень экономической безопасности ООО «Мета-Лайн» может быть оценен как средний, с некоторыми показателями лучше среднего, но существенным ухудшением прибыльности.

Для расчета итогового балла, отражающего положение ООО «Мета-Лайн» в отрасли, были рассмотрены девять наиболее важных показателей экономической безопасности предприятия:

- три показателя финансовой устойчивости (коэффициенты автономии, обеспеченности собственными оборотными средствами и покрытия инвестиций);

- три показателя платежеспособности (коэффициенты текущей, быстрой и абсолютной ликвидности);

- три показателя эффективности деятельности (рентабельность продаж, норма чистой прибыли, рентабельность активов).

При этом в таблице 19 и ранее в таблицах 15,16,17,18 чтено значение:

* Существенно хуже среднего – 1-я квартиль значений, то есть наихудшие значения 25% предприятий отрасли.

** Существенно лучше среднего – 4-я квартиль значений, то есть наилучшие значения 25% предприятий отрасли.

В зависимости от попадания каждого значения в квартиль, показателям присвоен балл от -2 до +2 (-2 – 1-й квартиль, -1 – 2-й квартиль, +1 – 3-й квартиль; +2 – 4-й квартиль; 0 – значение отклоняется от медианы не более чем на 5% разницы между медианой и квартилем, в который попало значение показателя). Для формирования вывода баллы обобщены с равным весом каждого показателя (найден среднее арифметическое баллов).

Результат расчета итогового балла для ООО «Мета-Лайн» представлен в таблице 19.

Таблица 19 - Результат расчета итогового балла для ООО «Мета-Лайн»

Показатель	Результат сравнения показателей ООО «МЕТА-ЛАЙН»	
	с отраслевыми	с общероссийскими
1	2	3
1. Финансовая устойчивость		
1.1. Коэффициент автономии (финансовой независимости)	+2	+2
1.2. Коэффициент обеспеченности собственными оборотными средствами	+2	+2
1.3. Коэффициент покрытия инвестиций	+2	+2
2. Платежеспособность		
2.1. Коэффициент текущей ликвидности	+2	+2
2.2. Коэффициент быстрой ликвидности	+2	+2
2.3. Коэффициент абсолютной ликвидности	+2	+2
3. Эффективность деятельности		
3.1. Рентабельность продаж	-1	-1
3.2. Норма чистой прибыли	+1	-1
3.3. Рентабельность активов	+1	-1
Итоговый балл	+1,4 Финансовое состояние организации значительно лучше среднего по отрасли.	+1 Финансовое состояние организации лучше среднего по РФ.

Значения в таблице 19 интерпретированы следующим образом

- от +1 до +2 включительно – финансовое состояние значительно лучше среднего;
- от 0,11 до +1 включительно – финансовое состояние лучше среднего;
- от -0,11 включительно до +0,11 вкл – примерно соответствует среднему;

- от -1 включительно до -0,11) – хуже среднего;
- от -2 включительно до -1 – значительно хуже среднего.

Итак, в ходе анализа мы сравнили ключевые финансовые показатели ООО «Мета-Лайн» со средними (медианными) значениями данных показателей отрасли, в которой функционирует ООО «Мета-Лайн».

Среднеотраслевые и среднероссийские значения показателей рассчитаны по данным бухгалтерской отчетности за 2022 год, представленной предприятиями ФНС.

При расчете среднеотраслевых данных учитывались организации, величина активов которых составляет более 10 тыс. руб. и выручка за год превышает 100 тыс. руб. Из расчета также исключались организации, отчетность которых имела существенные арифметические отклонения от правил составления бухгалтерской отчетности.

При сравнении использованы среднеотраслевые показатели организаций сопоставимого масштаба деятельности - малые предприятия (выручка от 120 до 800 млн рублей в год). По результатам сравнения каждого из девяти ключевых показателей с медианным значением нами сделан обобщенный вывод о финансовом состоянии ООО «Мета-Лайн».

Финансовое состояние ООО «Мета-Лайн» на 31.12.2022 значительно лучше финансового состояния половины всех малых предприятий, занимающихся видом деятельности торговля оптовая отходами и ломом (код по ОКВЭД 46.77).

Близкий результат получен и при сравнении финансовых показателей ООО «Мета-Лайн» со средними общероссийскими показателями. Финансовое положение ООО «Мета-Лайн» лучше, чем у большинства сопоставимых по масштабу деятельности организаций Российской Федерации, отчетность которых содержится в информационной базе ФНС и удовлетворяет указанным выше критериям.

Вывод получен компьютеризированной системой на основе единого алгоритма сравнения данных.(audit.it.ru)

Далее проведем оценку уровня экономической безопасности ООО «Мета-Лайн» по методике Ф. Нами.

Прежде всего, сведем показатели, отражающие финансовую безопасность ООО «Мета-Лайн» в результирующую таблицу 20.

Таблица 20– Сводная таблица оценки финансовой безопасности ООО «Мета-Лайн»

Показатель	Обозначение	Значение на 31.12.2022	Уровень по методике Ф. Нами	Значение показателя
Финансовая составляющая	Кф	x	x	1,27
Коэффициент автономии	Ка	0,93	1	0,93
Коэффициент обеспеченности собственными оборотными средствами	Ксос	0,81	1	0,81
Коэффициент абсолютной ликвидности	Кал	0,86	1	0,86
Коэффициент текущей ликвидности	Ктл	5,19	0,5	2,595
Коэффициент вероятности банкротства, рассчитанный как коэффициент утраты платежеспособности	Кб	2,89	0,5	1,445
Тип финансовой устойчивости	Тфу	Абсолютная устойчивость	1	1

Стоит сказать, что в методологии Ф. Нами показатель оценки вероятности банкротства оценивается по модели Альтмана, которая не достаточно информативна для российских предприятий, т.к. разрабатывалась для американских компаний. И показатель Z-счета Альтмана нельзя использовать в практике оценки финансового состояния российских предприятий.

Поэтому в методике оценки данный показатель был заменен на резуль-

тат коэффициента утраты платежеспособности, рассчитанный в таблице 9.

Интегральный уровень финансовой безопасности ООО «Мета-Лайн» составил 1,27, что соответствует значению «высокий».

Далее оценим производственно– сбытовую составляющую экономической безопасности ООО «Мета-Лайн» в таблице 21.

Таблица 21 – Сводная таблица оценки производственно-сбытовой безопасности ООО «Мета-Лайн»

Показатель	Обозначение	Значение коэффициентов, входящих в составляющую на 31.12.2022	Оценка по методике Ф. Нами	Значение показателя
Коэффициент рентабельности продаж	Крп	0,0154	0	0
Коэффициент рентабельности активов	Кра	0,0579	0,5	0,02895
Уровень рентабельности основной деятельности, % (Норма чистой прибыли)	Ур	Снижение в динамике с 4 до 1,3	0	0
Коэффициент соотношения дебиторской и кредиторской задолженности	Ксдк	2,74	0	0
Производственно–сбытовая составляющая	Кп			0,007

Интегральный уровень производственно-сбытовой безопасности ООО «Мета-Лайн» составил 0,007, что соответствует значению «критически низкий».

Ниже проведена оценка технико– технологической составляющей ООО «Мета-Лайн» в таблице 22.

Таблица 22 – Сводная таблица оценки технико– технологической безопасности ООО «Мета-Лайн»

Показатель	Обозначение	Значение коэффициентов, входящих в составляющую на 31.12.2022	Оценка по методике Ф. Нами	Значение показателя
Фондоотдача	Кф	Снижение в динамике	0	0
Фондоемкость (ТА)	КТА	Рост в динамике	0	0
Фондовооруженность (РА)	КРА	0,692	1	0,692
Коэффициент фондоотдачи (ROS)	КROS	0,015	0,5	0,0075
Технико– технологическая составляющая	КТ			0,175

Интегральный уровень технико – технологической безопасности ООО «Мета-Лайн» составил 0,175, что соответствует значению «критически низкий».

Рассчитаем сводный показатель кадровой безопасности в таблице 23.

Таблица 23 – Сводная таблица оценки кадровой безопасности ООО «Мета-Лайн»

Показатель	Обозначение	Значение коэффициентов, входящих в составляющую на 31.12.2022	Оценка по методике Ф. Нами	Значение показателя
Коэффициент стабильности кадров (100% минус коэф-т текучести)	Кск	0,931	0,5	0,4655
Коэффициент текучести кадров	Ктк	0,069	1	0,069
Производительность труда, руб/чел.– ч	Птр	Снижение в динамике	0	0
Кадровая составляющая	Кк			0,178

Интегральный уровень кадровой безопасности ООО «Мета-Лайн» составил 0,178, что соответствует значению «критически низкий».

Далее рассчитаем интегральный показатель уровня экономической без-

опасности ООО «Мета-Лайн» по методике Флоренции Нами, в таблице 24.

Таблица 24 - Расчет и интерпретации сводного коэффициента экономической безопасности предприятия по Ф. Нами

Показатель	Обозначение	Значение коэффициентов, входящих в составляющую на 31.12.2022	Оценка по методике Ф. Нами	Значение показателя
1	2	3	4	5
Финансовая составляющая (Кф)				1,27
Коэффициент автономии	Ка	0,93	1	0,93
Коэффициент обеспеченности собственными оборотными средствами	Ксос	0,81	1	0,81
Коэффициент абсолютной ликвидности	Кал	0,86	1	0,86
Коэффициент текущей ликвидности	Ктл	5,19	0,5	2,595
Коэффициент вероятности банкротства, рассчитанный как коэффициент утраты платежеспособности	Кб	2,89	0,5	1,445
Тип финансовой устойчивости	Тфу	Абсолютная устойчивость	1	1
Производственно– сбытовая составляющая (Кп)				0,007
Коэффициент рентабельности продаж	Крп	0,0154	0	0
Коэффициент рентабельности активов	Кра	0,0579	0,5	0,02895
Уровень рентабельности основной деятельности, % (Норма чистой прибыли)	Ур	Снижение в динамике с 4 до 1,3	0	0
Коэффициент соотношения дебиторской и кредиторской задолженности	Ксдж	2,74	0	0
Технико– технологическая составляющая (Кт)				0,175
Фондоотдача	Кф	Снижение в динамике	0	0
Фондоемкость (ТА)	КТА	Рост в динамике	0	0

Продолжение таблицы 24

1	2	3	4	5
Фондовооруженность (РА)	КРА	0,692	1	0,692

Коэффициент фондоотдачи (ROS)	K_{ROS}	0,015	0,5	0,0075
Кадровая составляющая (Кк)				0,178
Коэффициент стабильности кадров (100% минус коэф-т текучести)	$K_{ск}$	0,931	0,5	0,4655
Коэффициент текучести кадров	$K_{тк}$	0,069	1	0,069
Производительность труда, руб/чел.– ч	$П_{тр}$	Снижение в динамике	0	0

Рассчитаем сводный показатель экономической безопасности, на основании таблицы 24:

$$K_{эбп} = (1,27 + 0,007 + 0,175 + 0,178) / 4 = 0,408$$

Согласно интерпретации показателя, уровень экономической безопасности ООО «Мета-Лайн» - низкий.

Исходя из оценок внутренних факторов, можно сделать вывод, что компания «Мета-Лайн» имеет высокий уровень финансовой безопасности, но критически низкий уровень производственно-сбытовой, кадровой и технико-технологической безопасности.

При этом, оценка внешней среды показала, что у компании есть возможности для улучшения ситуации и достаточно высокий потенциал развития, на фоне аналогичных предприятий страны и отрасли.

3 РАЗРАБОТКА РЕКОМЕНДАЦИЙ ПО ПОВЫШЕНИЮ УРОВНЯ ЭКОНОМИЧЕСКОЙ БЕЗОПАСНОСТИ ООО «МЕТА-ЛАЙН»

3.1 Формулировка возможных путей повышения уровня экономической безопасности

На основе проведенного анализа экономической безопасности ООО «Мета-Лайн» можно предложить следующие рекомендации для повышения уровня экономической безопасности данного предприятия – рис. 6:

1. Улучшение кадровой составляющей путем повышения уровня стабильности кадров за счет внедрения программ повышения квалификации, мотивации персонала и улучшения условий работы.

2. Ввод должности менеджера по сбыту, что позволит решить проблему низкой сбытовой активности.

3. Развитие маркетинговых стратегий и идей для увеличения объемов продаж.

Реализация данных рекомендаций позволит ООО «Мета-Лайн» повысить свой уровень экономической безопасности, усилить свою конкурентоспособность и повысить свою устойчивость в условиях изменчивого окружения.



Рисунок 6 – Пути укрепления уровня экономической безопасности ООО «Мета-Лайн»

Для ООО «Мета-Лайн» улучшение кадровой составляющей является на сегодняшний день наиболее приоритетным направлением укрепления уровня экономической безопасности.

Программа действий руководства ООО «Мета-Лайн», направленная на повышение эффективности труда персонала, подразумевает широкий спектр мероприятий по повышению квалификации, оптимизации кадрового состава, обучению, разработке мотивационных мероприятий и т.д.

Например, программа повышения квалификации, мотивации персонала и улучшения условий работы рабочих основного производства для ООО «Мета-Лайн», может быть представлена в виде следующего алгоритма:

1) Наименование действия: Обучение сотрудников по новейшим технологиям переработки металла и утилизации отходов.

Сроки реализации: 6 месяцев

Необходимые ресурсы:

- Профессиональные тренеры по переработке металла и утилизации отходов;
- Оборудование и материалы для практических занятий;
- Аудитории для проведения лекций.

Ответственные: менеджер по кадрам, начальники производственных участков.

Планируемый результат: Повышение квалификации сотрудников, что позволит более эффективно использовать оборудование и увеличить выработку продукции.

2) Наименование действия: Создание системы премирования сотрудников за повышение производительности и качества работы.

Сроки реализации: 3 месяца

Необходимые ресурсы:

- Разработка системы премирования сотрудников;
- Финансовые ресурсы для выплаты премий.

Ответственные: генеральный директор, менеджер по кадрам.

Планируемый результат: Мотивация сотрудников на лучшую работу и повышение качества продукции, что приведет к увеличению прибыли предприятия.

3) Наименование действия: Реконструкция цехов и обновление оборудования для улучшения условий работы сотрудников.

Сроки реализации: 12 месяцев

Необходимые ресурсы:

- Проектировщики, строители и электрики для проведения реконструкции;
- Средства для закупки и установки нового оборудования;
- Финансовые ресурсы.

Ответственные: генеральный директор, начальники производственных участков, руководитель по реконструкции (проектная и строительная организация).

Планируемый результат: Улучшение условий работы сотрудников и увеличение производительности предприятия за счет обновления технологической базы и комфортных условий труда.

Введение программ повышения квалификации, мотивации персонала и улучшения условий работы имеет ряд экономических обоснований:

1. Повышение квалификации сотрудников позволит улучшить качество оказываемых услуг, что приведет к повышению уровня удовлетворенности клиентов и увеличению лояльности к бренду ООО «Мета-Лайн». Кроме того, повышенные навыки персонала позволят более эффективно использовать ресурсы компании и повысить продуктивность труда.

2. Мотивация персонала позволит привлечь и удержать наиболее талантливых и перспективных сотрудников, что повысит качество работы и, как следствие, улучшит репутацию компании и привлечет новых клиентов. Также мотивированные сотрудники работают более ответственно и эффективно, что приводит к увеличению продуктивности труда и сокращению издержек на перекалфикацию новых работников.

3. Улучшение условий работы позволит снизить текучесть кадров и повысить стабильность персонала, что приведет к сокращению расходов на подбор и обучение новых сотрудников. Более комфортные условия работы также повысят уровень мотивации сотрудников и улучшат их эффективность.

4. Улучшение кадровой составляющей снизит риски возникновения проблем, связанных с низким качеством работы, отсутствием соответствующих компетенций и недовольством сотрудников, что может привести к снижению доходов и повышению расходов на решение этих проблем.

Можно предположить, что в организации имеются подрабатывающие студенты и пожилые граждане без специального образования, что может отрицательно сказываться на уровне квалификации персонала и, как следствие, на качестве работы и уровне обслуживания клиентов.

Таким образом, внедрение программ повышения квалификации, мотивации персонала и улучшения условий работы в ООО «Мета-Лайн» имеет экономическую выгоду и позволит повысить уровень экономической безопасности и конкурентоспособности компании.

Ввод должности менеджера по сбыту следует рассматривать как следующее, перспективное направление повышения экономической безопасности ООО «Мета-Лайн».

3.2 Оценка эффективности предложенных рекомендаций

Оценка эффективности предложенных рекомендаций может быть проведена по нескольким критериям:

1. Уровень удовлетворенности клиентов. Повышение квалификации персонала и улучшение условий работы, а также мотивация сотрудников должны привести к повышению уровня удовлетворенности клиентов. Это может быть отражено, например, в увеличении количества постоянных клиентов, повышении уровня продаж или улучшении показателей удовлетворенности клиентов из опросов.

2. Рост продуктивности труда. Улучшение квалификации и мотивация

персонала должны привести к увеличению эффективности работы и увеличению производительности труда. Это может быть отражено в увеличении количества произведенной продукции за единицу времени или в снижении затрат на производство.

3. Снижение текучести кадров. Улучшение условий работы и мотивация персонала должны привести к снижению текучести кадров и улучшению стабильности кадрового состава. Это может быть отражено в снижении затрат на подбор и обучение новых сотрудников.

4. Увеличение прибыли организации. Улучшение кадровой составляющей и повышение эффективности работы могут привести к увеличению прибыли организации. Это может быть отражено в увеличении объема продаж, повышении среднего чека, снижении издержек на обучение новых сотрудников и повышении общей эффективности работы.

Рассчитаем сводный показатель кадровой безопасности ООО «Металлайн» после проведения мероприятий, направленных на повышение квалификации и мотивации основного рабочего персонала, в таблице 26.

Таблица 25 – Сводная таблица оценки кадровой безопасности ООО «Металлайн» после проведения мероприятий, повышающих ее уровень

Показатель	Обозначение	Значение на 31.12.2023 (прогноз)	Уровень по методике Ф. Нами	Значение показателя
Кадровая составляющая	Кк	х	х	0,51
Коэффициент стабильности кадров (100% минус коэф-т текучести)	Кск	0,9517	0,5	0,47585
Коэффициент текучести кадров	Ктк	0,0483	1	0,0483
Производительность труда, руб/чел.– ч	Птр	Рост в динамике	1	1

Соответственно, сводный коэффициент кадровой безопасности составит:

$$K_k = (0,5 * 0,9517 + 1 * 0,0483 + 1) / 3$$

$$K_k=0,51$$

Для расчета в таблице 25 сделан прогноз, что:

- за счет повышения мотивации, на 30% снизится коэффициент текучести кадров, и составит 0,9517;
- соответственно, возрастет коэффициент стабильности, и составит 0,9517;
- производительность труда будет иметь рост в динамике.

Сводный показатель кадровой безопасности ООО «Мета-Лайн» составил 0,51, что соответствует значению «средний».

Также, можно ожидать, что по итогу проведения мероприятий, направленных на повышение квалификации и обучение основного рабочего персонала на местах, ООО «Мета-Лайн» укрепит уровень технико– технологической безопасности, поскольку она целиком зависит от эффективного управления основными фондами, то есть оборудованием компании.

Можно ожидать, что более квалифицированный, обученный и мотивированный персонал повлияет на технико– технологическую безопасность ООО «Мета-Лайн» следующим образом:

- показатель фондоотдачи покажет рост в динамике;
- показатель фондоемкости, соответственно, покажет снижение в динамике.

Соответственно, показатель увеличится и составит:

$$K_T = (1 + 1 + 1 * 0,692 + 0,5 * 0,015) / 4$$

$$K_T=0,68$$

Таблица 26 – Сводная таблица оценки технико– технологической безопасности ООО «Мета-Лайн»

Показатель	Обозначение	Значение на 31.12.2023 (прогноз)	Уровень по методике Ф. Нами	Значение показателя
Технико– технологическая составляющая	К _Т	х	х	0,68
Фондоотдача	К _ф	Рост в динамике	1	1
Фондоемкость (ТА)	К _{ТА}	Снижение в динамике	1	1
Фондовооруженность (РА)	К _{РА}	0,692	1	0,692
Коэффициент фондоотдачи (ROS)	К _{ROS}	0,015	0,5	0,0075

Тогда, сводный показатель технико – технологической безопасности ООО «Мета-Лайн» составит 0,68, что соответствует значению «средний».

Рассчитаем интегральный показатель экономической безопасности после проведения мероприятий, направленных на укрепление человеческого потенциала ООО «Мета-Лайн»:

$$К_{эбп} = (1,27 + 0,007 + 0,51 + 0,68) / 4 = 0,617$$

Согласно интерпретации показателя, уровень экономической безопасности ООО «Мета-Лайн» - средний.

Таким образом, сравнение значений интегрального показателя в состоянии «до» и «после» внедрения предложенных рекомендаций, показало, что предложенные рекомендации повысят уровень экономической безопасности ООО «Мета-Лайн» со значения 0,325, соответствующего оценке «низкий уровень» до значения 0,53, соответствующего оценке «средний уровень».

Следовательно, данные мероприятия могут быть признаны эффективными.

ЗАКЛЮЧЕНИЕ

Данная работа была посвящена исследованию и оценке уровня экономической безопасности организации в сфере оптовой торговли отходами и ломом (на примере ООО «Мета-Лайн»). В заключение можно сделать ряд выводов.

В основе механизма оценки экономической безопасности малого предприятия лежат общепринятые и специальные методики оценки, на основе которых разработан собственный алгоритм оценки уровня экономической безопасности предприятия. В основе данного механизма:

1. Оценка внешней среды, проводимая с помощью таких методик, как:

- методика стратегического анализа внешней среды предприятия, на основе общепринятой методики PEST-анализа;

- аудиторская система сравнительной оценки ключевых финансовых показателей предприятия со среднеотраслевыми и общероссийскими показателями (выполняется при помощи специальных программ для аудиторов, например, посредством сервиса audit-it.ru), проводимая с целью оценки «места» анализируемого предприятия в отрасли, по отношению к предприятиям аналогичного масштаба деятельности и профиля деятельности;

2. Оценка внутренней среды, проводимая с помощью таких методик, как:

- методология финансового анализа предприятия, подразумевающая расчет финансовых коэффициентов (по В. Ковалеву, Г. Савицкой, И. Лукасевичу);

- качественная и количественная оценка внутренней среды предприятия: анализ кадрового потенциала, производственного потенциала, производственно-сбытовой составляющей экономической безопасности, технико-технологической составляющей экономической безопасности;

- методика расчета интегрального показателя уровня экономической безопасности Флоренции Нами.

Механизм оценки уровня экономической безопасности предприятия включает следующие этапы:

1. Анализ факторов внешней среды (экономических, социальных, политических и т.д.), которые могут повлиять на экономическую безопасность предприятия.

2. Оценка уровня влияния каждого фактора на экономическую безопасность предприятия с помощью PEST-анализа и расчет коэффициента угрозы экономической безопасности предприятия.

3. Определение «места» предприятия, относительно аналогичных компаний, путем сравнения показателей предприятия со среднеотраслевыми и общероссийскими значениями.

4. На основе выводов о внутреннем потенциале экономической безопасности предприятия, который получен, путем расчета интегрального показателя экономической безопасности, производится выявление уязвимых мест предприятия, которые могут быть подвержены негативному влиянию внешних факторов, например, отсутствие резервных фондов, слабая финансовая дисциплина, низкий производственный или кадровый потенциал и т.д.

5. Определение путей устранения выявленных уязвимостей, за счет сильных сторон предприятия и использования рыночных возможностей, выявленных на предыдущих шагах анализа.

Представленный механизм оценки поможет предотвратить возможные угрозы и риски, которые могут возникнуть из-за изменений во внешней среде, и обеспечит экономическую безопасность предприятия, путем разработки и реализации рекомендаций по устранению выявленных уязвимых мест и путем использования возможностей по повышению уровня экономической безопасности.

Разработанный алгоритм оценки был применен к компании ООО «Мета-лайн». ООО «Мета-лайн» — это динамично развивающаяся компания в сфере сбора, заготовки, переработки и торговли ломом черных и цветных металлов, которая успешно ведет свою деятельность на рынке Амурской обла-

сти.

На деятельность ООО «Мета Лайн» оказывает влияние широкий спектр внешних факторов макросреды, которые могут нарушить экономическую безопасность предприятия. Так, на основе ПЭСТ-анализа, был рассчитан коэффициент агрессивности внешней макросреды по отношению к ООО «Мета Лайн». Общая оценка внешней среды составила 0,375. То есть она лежит в диапазоне от 0 до 0,5. Соответственно, в целом, внешняя макросреда благоприятна для развития бизнеса ООО «Мета Лайн».

Далее в работе была проведена оценка уровня экономической безопасности предприятия, в сравнении с общероссийскими и среднеотраслевыми показателями. Данная оценка опиралась на то, что ООО «Мета-Лайн» - это:

- предприятие сферы малого бизнеса;
- предприятие отрасли переработки и торговли металлоломом;
- предприятие расположено и действует на рынке Амурской области.

Сравнение ключевых финансовых показателей ООО «Мета-Лайн» за 2022 год проведено с аналогичными среднеотраслевыми показателями за 2022 год. В результате анализа ключевых финансовых показателей организации установлено следующее.

Финансовое состояние ООО «Мета-Лайн» на 31.12.2022 значительно лучше финансового состояния половины всех малых предприятий, занимающихся видом деятельности торговля оптовая отходами и ломом (код по ОКВЭД 46.77).

Близкий результат получен и при сравнении финансовых показателей ООО «Мета-Лайн» со средними общероссийскими показателями. Финансовое положение ООО «Мета-Лайн» лучше, чем у большинства сопоставимых по масштабу деятельности организаций Российской Федерации, отчетность которых содержится в информационной базе ФНС и удовлетворяет указанным выше критериям.

Оценка уровня экономической безопасности ООО «Мета-Лайн» на основе методики Ф. Нами, показала, что сводный показатель финансовой без-

опасности составил 0,94, что соответствует значению «высокий».

Сводный показатель производственно-сбытовой безопасности составил 0,007, что соответствует значению «критически низкий».

Сводный показатель технико – технологической безопасности составил 0,175, что также соответствует значению «критически низкий».

И сводный показатель кадровой безопасности ООО «Мета-Лайн» составил 0,178, что соответствует значению «критически низкий».

Интегральный показатель уровня экономической безопасности ООО «Мета-Лайн» составил 0,325, что соответствует значению «низкий уровень».

Исходя из оценок внутренних факторов, можно сделать вывод, что компания «Мета-Лайн» имеет высокий уровень финансовой безопасности, но критически низкий уровень производственно-сбытовой, кадровой и технико–технологической безопасности.

При этом, оценка внешней среды показала, что у компании есть возможности для улучшения ситуации и достаточно высокий потенциал развития, на фоне аналогичных предприятий страны и отрасли.

На основе данных выводов, были предложены следующие рекомендации для повышения уровня экономической безопасности данного предприятия.

Низкие уровни показателей технико– технологической, производственно-сбытовой и кадровой безопасности, находятся в тесной взаимосвязи и во многом зависят от человеческого фактора, а именно от недостаточной квалификации и мотивированности персонала.

Вопрос низкого уровня сбытовой активности можно решить вводом должности менеджера по сбыту, который на данный момент отсутствует в штате.

Таким образом, предлагаемые рекомендации позволят повысить потенциал человеческого капитала предприятия, что даст эффект совершенствования эффективности управления производством и сбытом предприятия. И это, в свою очередь, позволит усилить его производственно-сбытовую и технико-

технологическую составляющие экономической безопасности.

Таким образом, для ООО «Мета-Лайн» улучшение кадровой составляющей, путем укрепления человеческого потенциала, является на сегодняшний день наиболее приоритетным направлением укрепления уровня экономической безопасности.

Внедрение программ повышения квалификации, мотивации персонала и улучшения условий работы на производственных участках в ООО «Мета-Лайн» имеет экономическую выгоду и позволит повысить уровень экономической безопасности компании.

Ввод должности менеджера по сбыту следует рассматривать как следующее, перспективное, направление повышения экономической безопасности ООО «Мета-Лайн».

Расчет прогнозной оценки кадровой и технико-технологической безопасности ООО «Мета-Лайн» после проведения мероприятий, повышающих ее уровень, показали, что после внедрения рекомендаций, уровень данных составляющих существенно повысится.

Повторный расчет интегрального показателя экономической безопасности после проведения мероприятий, направленных на укрепление человеческого потенциала ООО «Мета-Лайн», показал, что значение интегрального коэффициента составит 0,53.

Согласно интерпретации показателя, после внедрения предложенных рекомендаций, уровень экономической безопасности ООО «Мета-Лайн» - средний.

Следовательно, данные мероприятия могут быть признаны эффективными.

Таким образом, в данной дипломной работе, на основе подбора и интерпретации общеизвестных (PEST-анализ, финансовый анализ коэффициентов) и авторских (методика расчета интегрального показателя Ф. Нами) методик, сформирован алгоритм оценки уровня экономической безопасности предприятия, дающий понимание о том, насколько внешняя среда агрессивна

по отношению к анализируемому предприятию; и насколько предприятие готово противостоять внешним угрозам экономической безопасности.

На основе полученного вывода об уровне экономической безопасности ООО «Мета-Лайн», выявлены уязвимые места, снижающие уровень экономической безопасности данного предприятия. И разработаны рекомендации, направленные на устранение выявленных проблем, в целях повышения уровня экономической безопасности.

Далее, рассчитано, как предлагаемые рекомендации повлияют на уровень экономической безопасности ООО «Мета-Лайн», и повторно рассчитан интегральный показатель. Сравнение значений интегрального показателя в состоянии «до» и «после» внедрения предложенных рекомендаций, показало, что предложенные рекомендации повысят уровень экономической безопасности ООО «Мета-Лайн», а, следовательно, могут быть признаны эффективными.

Таким образом, все поставленные задачи решены и цель работы достигнута.

БИБЛИОГРАФИЧЕСКИЙ СПИСОК

- 1 Абрютин, Д.А. Анализ финансово-экономической деятельности предприятия / Д.А. Абрютин, М.С. Абрютина, А.В. Грачев. – М.: Дело и сервис, 2022. – 256 с.
- 2 Барт, А.А. Сущность и структура механизма экономической безопасности / А.А. Барт // Современные тенденции в экономике и управлении: новый взгляд. – 2020. – № 5. – С.98-110
- 3 Безопасность России. Проблемы экономической безопасности в условиях крупного города. – М.: Международный гуманитарный фонд «Знание», 2022. – 512 с.
- 4 Бланк, И.А. Управление финансовой безопасностью предприятия / И.А. Бланк. – М.: SmartBook, 2018. – 776 с.
- 5 Богомолов, В.А. Экономическая безопасность: учебное пособие для студентов вузов, обучающихся по специальностям экономики и управления / В.А. Богомолов.– М., 2019. – 354 с.
- 6 Войтехович, Е.Н. Основы экономической деятельности предприятия: курс лекций в схемах и таблицах / Е.Н. Войтехович. –М.:Питер, 2021. – 102 с.
- 7 Волковский, В.И. Налоговые органы и экономическая безопасность России / В. И. Волковский. – М.: Фонд поддержки ученых, 2019. – 220 с.
- 8 Глотова, И.И. Угрозы экономической безопасности и направления их нейтрализации в системе экономической безопасности предприятия / И.И. Глотова, Е.П. Томилина // Экономическая безопасность: правовые, экономические, экологические аспекты. – 2018. – №5. – С. 29-33.
- 9 Гордиенко, Д.В. Основы экономической безопасности государства. Курс лекций / Д.В. Гордиенко. – М.: Финансы и статистика, 2020. – 224 с.
- 10 Демин, В.П. Служба безопасности предприятия (организационно-управленческие и правовые аспекты деятельности) / В.П. Демин. – М., 2020. – 290 с.
- 11 Евдокимов Ф.И, Бородина О.А Экономическая безопасность предприя-

тия: критерии и методы оценки [Электронный ресурс] – Режим доступа: https://studylib.ru/doc/2506101/e-konomicheskaya-bezopasnost._-predpriyatiya--kriterii-i-metody (дата обращения: 24.05.2023).

12 Егорова, М.В. Финансовая безопасность предприятия и ее угрозы и влияние на экономическую безопасность предприятия / М.В. Егорова // Социально-экономические проблемы в современной России. Сборник научных трудов преподавателей и магистрантов. – М., 2017. – С. 62-65.

13 Заграноеская, А.В. Системное исследование организации: методические рекомендации по написанию проекта системного исследования организации / А.В. Заграноеская. – СПб.: Изд-во СПбГУЭФ, 2020. – 177 с.

14 Иванова, Л.К. Экономическая безопасность предприятия / Л.К. Иванова // Экономическая безопасность: концепция, стандарты. – 2018. – № 7. – С. 30-33.

15 Ковалева, В.А. Моделирование финансово-экономической деятельности предприятия. Учебное пособие / В. А. Ковалева. – М.: КноРус, 2018. – 714 с.

16 Козаченко, А.В. Экономическая безопасность предприятия: сущность и механизм обеспечения / А.В. Козаченко, В.П. Пономарев, О. М. Ляшенко. – М.: Либра, 2018. – 280 с.

17 Кононенко, Р.В. Теоретические аспекты повышения экономической безопасности предприятия в условиях неустойчивой финансово-кредитной системы / Р.В. Кононенко // Материалы международной научно-практической конференции. – 2020. – Ч.2. – С. 105-112.

18 Коробейников Д. А., Коробейникова О. М., Дугина Т. А., Шемет Е. С. Методика комплексного анализа и оценки уровня экономической безопасности предприятия // Вестник ЮУрГУ. Серия: Экономика и менеджмент. 2021. №3. [Электронный ресурс] – Режим доступа: <https://cyberleninka.ru/article/n/metodika-kompleksnogo-analiza-i-otsenki-urovnya-ekonomicheskoy-bezopasnosti-predpriyatiya> (дата обращения: 24.05.2023).

- 19 Круглов, В.Н. Экономическая безопасность: Аудит и финансовый анализ / В.Н. Круглов, Д.В. Доценко // Финансы и кредит. – 2018. – №4. – С. 415-426.
- 20 Кудрявцева, О.В. Управление рисками в условиях неопределенности: методы и практика / О.В. Кудрявцева. - М.: Юрайт, 2020. – 224 с.
- 21 Кузнецова Е.И. Экономическая безопасность: учебник и практикум для вузов / Е.И. Кузнецова. - Москва: Издательство Юрайт, 2022 - 336 с.
- 22 Кузнецова, О.Б. Оценка информационных рисков в обеспечении экономической безопасности предприятия / О.Б. Кузнецова // Труды Института системного анализа Российской академии наук. – 2020. – Т. 31. – С. 77-98.
- 23 Кузьмин, В.К. Механизмы обеспечения экономической безопасности проектных организаций / В.К. Кузьмин // Экономические науки. – 2018. – № 5. – С. 78-86
- 24 Левкина Е.В., Лялина Ж.И., Курасова Е.А. Актуальность исследования экономической безопасности как экономической категории // Экономическая безопасность. – 2022. – Том 5. – № 1. – С. 339-350.
- 25 Лисицын, А.В. Финансовый менеджмент: управление финансами организации / А.В. Лисицын. – М.: КНОРУС, 2021. – 448 с.
- 26 Лысенко, Ю.Г. Механизмы управления экономической безопасностью / Ю.Г. Лысенко, С.Г. Мищенко, Р.А. Руденский, А. А. Спиридонов. – Донецк: ДонНУ, 2019. – 178 с.
- 27 Миронов, О.В. Экономическая безопасность: учебник для вузов / О.В. Миронов, И.М. Миронова. – М.: Юрайт, 2021. – 376 с.
- 28 Модели оценки вероятности банкротства предприятий [Электронный ресурс] / Портал В. и И. Ждановых «Школа Инвестиционной оценки проектов, акций, бизнеса». – Режим доступа: <https://finzz.ru/modeli-ocenki-veroyatnosti-bankrotstva.html>. – 16.04.2023
- 29 Мошкова, Р.А. Направления совершенствования управления экономической безопасностью транспортных предприятий. Монография / Р.А. Мошкова. – М.: Русайнс, 2021. – 642 с.

- 30 Новосельцев, Е.М. Экономическая безопасность: управление и анализ / Е.М. Новосельцев. – М.: Юрайт, 2020. – 240 с.
- 31 Пашковская, М.В. Международная экономическая безопасность. Учебник / М.В. Пашковская. – М.: Синергия, 2021. – 662 с.
- 32 Посыпайко, Н. Б. Банковская система как фактор экономической безопасности страны / Н. Б. Посыпайко. – М.: LAP LambertAcademicPublishing, 2021. – 148 с.
- 33 Прогнозирование вероятности банкротства на основе модели Таффлера и Тишоу [Электронный ресурс] / Интернет сайт «Анализ финансового состояния предприятия». – Режим доступа: http://afdanalyse.ru/publ/finansovyj_analiz/1/bankrot_tafler/13-1-0-37.-16.04.2023
- 34 Процедура банкротства юридического лица [Электронный ресурс] / Интернет сайт юридической компании «Mayday». – Режим доступа: <http://банкротство-юрист.рф/procedura-bankrotstva-predpriyatiya.-16.03.2023>
- 35 Русских, А. Ю. Денежный фактор в системе экономической безопасности России / А. Ю. Русских. – М.: Научная книга, 2020. – 208 с.
- 36 Седегов, Р. С. Оптимизация информационно-экономической системы предприятия / Р. С. Седегов, Н. М. Орлова, Ю. И. Сидоров. – М.: Экономика, 2018. – 320 с.
- 37 Сенчагов, В. К. О сущности и основах стратегии экономической безопасности России / В. К. Сенчагов // Вопросы экономики. – 2019. – № 1. – С. 98-101.
- 38 Смирнов, А.В. Анализ финансовой отчетности предприятия: теория, методы, практика / А.В. Смирнов. – М.: Юрайт, 2021. – 416 с.
- 39 Снитко, Л. Т. Экономическая безопасность промышленного предприятия: методические аспекты оценки и управления // Экономика и предпринимательство. – 2020. – № 3. – С. 586-591.
- 40 Хайдаршина, Г.А. Logit-модель оценки вероятности банкротства Г.А. Хайдаршиной [Электронный ресурс] / Интернет сайт «Анализ финансового состояния предприятия». – Режим доступа:

https://afdanalyse.ru/publ/finansovyj_analiz/1/logit_model_ocenki_verojatnosti_bankrotstva_g_a_khajdarshinoj/13-1-0-350. –12.03.2023

41 Хрусталеv, Е.В. Методы и модели оценки экономической безопасности предприятий: учебное пособие / Е.В. Хрусталеv, О.Ю. Черненко. - М.: Юрайт, 2021. – 272 с.

42 Четырехфакторная R-модель Иркутской государственной экономической академии [Электронный ресурс] / Интернет сайт «Оценка несостоятельности предприятия». – Режим доступа: http://bankrotstvo.do.am/news/chetyrekhfaktornaja_model/. – 18.04.2023

43 Шлыков, В. В. Комплексное обеспечение экономической безопасности предприятия / В. В. Шлыков. – М.: Алетейя, 2021. – 144 с.

44 Эйсснер, Ю. Н. Теоретические основы системного подхода и инструментальные средства системного анализа в социально-экономических исследованиях/ Ю.Н.Эйсснер.–СПб: Изд-во СПбГЭУ, 2018. – 120 с.

45 Юрьев, В.Н. Игровой подход к оценке риска и формированию бюджета информационной безопасности предприятия / В.Н. Юрьев. – М.: Синергия, 2022. – 916 с.

ПРИЛОЖЕНИЕ А

Штатное расписание ООО «Мета-Лайн»

ООО "Мета-Лайн" <small>(наименование организации)</small>		Номер документа 1	Дата составления 01.01.2023		Код 0301017
ШТАТНОЕ РАСПИСАНИЕ				Форма по ОКУД о ОКПО	
на период		с 01 января 2023г.		Приказом организации от "09" января 2023 г. № 1 Штат в количестве 29 единиц	



Структурное подразделение	Должность (специальность, профессия), разряд, класс (категория) квалификации	Количество штатных единиц	Тарифная ставка (оклад) и пр., руб.	Надбавки, руб.			Всего в месяц, руб. (гр. 5 + гр. 6 + гр. 7)	Примечание	
				ПК - 1,2	ДВ - 30%				
1	2	3	4	5	6	7	8	9	10
г. Благовещенск									
Руководство	Генеральный директор	1	42 000	8 400	12 600			63 000	
Административное управление	Главный бухгалтер	1	21 000	4 200	6 300			31 500	
	Заместитель главного бухгалтера	1	21 000	4 200	6 300			31 500	
	Ведущий бухгалтер	1	17 000	3 400	5 100			25 500	
	Бухгалтер оперативного учета	1	17 000	3 400	5 100			25 500	
	Бухгалтер-кассир	1	17 000	3 400	5 100			25 500	
	Кассир-операционист	2	17 000	3 400	5 100			25 500	
	Специалист по кадрам	1	17 000	3 400	5 100			25 500	
	Делопроизводитель	1	17 000	3 400	5 100			25 500	
Производственное подразделение	Уборщик помещений	1	17 000	3 400	5 100			25 500	
	Кассир-операционист	1	17 000	3 400	5 100			25 500	
	Контролер лома и отходов металла	1	17 000	3 400	5 100			25 500	
	Прессовщик лома и отходов металла	3	17 000	3 400	5 100			25 500	
	Оператор манипулятора	1	17 000	3 400	5 100			25 500	
	Камешник	1	17 000	3 400	5 100			25 500	
Хозяйственное подразделение	Разнорабочий	3	17 000	3 400	5 100			25 500	
	Начальник охраны	1	17 000	3 400	5 100			25 500	
	Дворник	1	17 000	3 400	5 100			25 500	
ИТОГО		23							
с. Владимировка									
Производственное подразделение	Кассир-операционист	1	17 000	3 400	5 100			25 500	
	Сортировщик-сборщик лома и отходов металла	1	17 000	3 400	5 100			25 500	
	Оператор манипулятора машины экскаватора-перегрузателя	1	17 000	3 400	5 100			25 500	
	Разнорабочий	2	17 000	3 400	5 100			25 500	
	ИТОГО	6							
ВСЕГО		29							

_____ Генеральный директор <small>должность</small>	 _____ подпись	_____ А.В. Хаймурзин расшнфровка
---	----------------------	--

ПРИЛОЖЕНИЕ Б

Бухгалтерская отчетность ООО «Мета-Лайн»

<i>Информация из Государственного информационного ресурса бухгалтерской (финансовой) отчетности (Ресурс БФО)</i>	
Дата формирования информации	16.05.2023
Номер выгрузки информации	0710096_2801170093_2022_000_20230516
Настоящая выгрузка содержит информацию о юридическом лице:	
Полное наименование юридического лица	Общество с ограниченной ответственностью "МЕТА-ЛАЙН"
<i>включенная в Государственный информационный ресурс бухгалтерской (финансовой) отчетности по состоянию на 16.05.2023</i>	
ИНН	2801170093
КПП	280101001
Код по ОКПО	37726401
Форма собственности (по ОКФС)	16
Организационно-правовая форма (по ОКОПФ)	12300
Вид экономической деятельности по ОКВЭД 2	46.77
Местонахождение (адрес)	675004, Амурская обл, Благовещенский р-н, Владимировка с, Строителей ул, д. № 44
Единица измерения	<u>Тыс. руб.</u>

Информация из ресурса БФО
16.05.2023 18:07

ИНН 2801170093

Страница 1 из 3

Продолжение Приложения Б

ИНН 2801170093

КПП 280101001

Форма по КНД

Форма по ОКУД

Бухгалтерский баланс

Пояснения ¹	Наименование показателя	Код строки	На 31 декабря 2022 года	На 31 декабря 2021 год
1	2	3	4	5
АКТИВ				
	Материальные внеоборотные активы ²	1150	64 342	64 953
	Нематериальные, финансовые и другие	1170	-	-
	Запасы	1210	10 827	10 020
	Денежные средства и денежные эквиваленты	1250	5 863	5 141
	Финансовые и другие оборотные активы ⁴	1230	18 760	19 223
	БАЛАНС	1600	99 792	99 337
ПАССИВ				
	Капитал и резервы ⁵	1300	92 955	87 192
	Целевые средства	1350	-	-
	Фонд недвижимого и особо ценного движимого имущества и	1360	-	-
	Долгосрочные заемные средства	1410	0	-
	Другие долгосрочные обязательства	1450	-	-
	Краткосрочные заемные средства	1510	-	-
	Кредиторская задолженность	1520	6 837	12 145
	Другие краткосрочные обязательства	1550	-	-
	БАЛАНС	1700	99 792	99 337

Информация из ресурса БФОИНН 2801170093 Страница 2 из 3
16.05.2023 18:07

Окончание Приложения Б

ИНН 2801170093

КПП 280101001

Форма по КНД

Форма по ОКУД

Отчет о финансовых результатах

<i>Пояснения⁶</i>	<i>Наименование показателя</i>	<i>Код строки</i>	<i>На 31 декабря 2022 года.</i>	<i>На 31 декабря 2021 года.</i>
<i>1</i>	<i>2</i>	<i>3</i>	<i>4</i>	<i>5</i>
	Выручка ⁷	2110	441 249	682 522
	Расходы по	2120	(434 441)	(647 284)
	Проценты по	2330	(-)	(-)
	Прочие дохо-	2340	396	41
	Прочие рас-	2350	(0)	(1 006)
	Налоги и при-	2410	(1 441)	(6 854)
	Чистая при-	2400	5 763	27 419

⁶ Указывается номер соответствующего пояснения к отчету о финансовых результатах.

⁷ За минусом налога на прибыль.

⁸ Включая себестоимость продаж, коммерческие и управленческие расходы.

⁹ Включая текущий налог на прибыль, изменение отложенных налоговых обязательств и активов.

Информация из ресурса БФО

ИНН 2801170093

Страница 3 из 3

16.05.2023 18:07