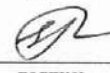


Министерство науки и высшего образования Российской Федерации  
Федеральное государственное бюджетное образовательное учреждение  
высшего образования  
**АМУРСКИЙ ГОСУДАРСТВЕННЫЙ УНИВЕРСИТЕТ**  
(ФГБОУ ВО «АмГУ»)

Факультет дизайна и технологии  
Кафедра «Дизайн»  
Направление подготовки 54.03.01 – Дизайн  
Направленность (профиль) образовательной программы: Дизайн среды

ДОПУСТИТЬ К ЗАЩИТЕ



подпись

Зав. кафедрой




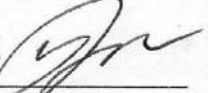
Е.А. Гаврилюк

И.О.Фамилия

«23» 06 2023 г.

**БАКАЛАВРСКАЯ РАБОТА**

на тему: Благоустройство территории индивидуального жилого

Исполнитель студент группы 984-об2	<u>22.06.23</u>	Бай Цзиньюань
Руководитель доцент, канд. пед. наук	<u>23.06.23</u> 	И.С. Каримова
Консультанты: по исследовательскому разделу доцент, канд. пед. наук	<u>23.06.23</u> 	И.С. Каримова
по проектному разделу доцент, канд. пед. наук	<u>23.06.23</u> 	И.С. Каримова
Нормоконтроль доцент, канд. пед. наук	<u>23.06.23</u> 	И.С. Каримова

Благовещенск 2023

Министерство науки и высшего образования Российской Федерации  
Федеральное государственное бюджетное образовательное учреждение  
высшего образования  
**АМУРСКИЙ ГОСУДАРСТВЕННЫЙ УНИВЕРСИТЕТ**  
(ФГБОУ ВО «АмГУ»)

Факультет Дизайна и технологии  
Кафедра Дизайна

УТВЕРЖДАЮ

Зав. кафедрой

Е.А. Гаврилюк

И.О. Фамилия

  
подпись

«19» 04 2023г.

### ЗАДАНИЕ

К выпускной квалификационной работе студента Бай Цзиньюань

1. Тема выпускной квалификационной работы: Благоустройство территории индивидуального жилого дома

(утверждено приказом от 14.04.2023 № 711-уч)

2. Срок сдачи студентом законченной работы 28.06.2023

3. Исходные данные к выпускной квалификационной работе: план-схема участка застройки, план жилого дома, фасады жилого дома.  
(перечень подлежащих разработке вопросов): 1) Исследовательский раздел (принципы функционального зонирования территории индивидуального жилого дома; требования к благоустройству территории индивидуального жилого дома; анализ аналогов). 2) Проектный раздел (семья и образ жизни; Анализ проектной ситуации; обоснование планировочного решения генерального плана; решение фасадов и объектов благоустройства и предметного наполнения).

5. Перечень материалов приложения: (наличие чертежей, таблиц, графиков, схем, программных продуктов, иллюстративного материала и т.п.)  
Верстка графической подачи проекта в цифровом формате (презентация PDF), пояснительная записка с приложением проектной графики, чертежей разработанных объектов, планы.

6. Консультанты по выпускной квалификационной работе (с указанием относящихся к ним разделов) Каримова Ирина Сергеевна (исследовательский раздел, проектный раздел).

7. Дата выдачи задания 19.04.2023

Руководитель выпускной квалификационной работы:

Каримова Ирина Сергеевна доцент, кан. пед. наук, доцент  
(фамилия, имя, отчество, должность, ученая степень, ученое звание) -

Задание принял к исполнению (дата): 19.04.2023 Бай Цзиньюань

## РЕФЕРАТ

Бакалаврская работа содержит 81 с., 30 источников, 2 приложения.

БЛАГОУСТРОЙСТВО, ИНДИВИДУАЛЬНЫЙ ЖИЛОЙ ДОМ, ГЕНЕРАЛЬНЫЙ ПЛАН, ЗОНИРОВАНИЕ, ЛАНДШАФТ, МЕСТА ОТДЫХА, ОЗЕЛЕНЕНИЕ, ДОРОЖНО-ТРОПИНОЧНЫЕ ПОКРЫТИЯ

Цель работы: Благоустройство территории индивидуального жилого дома.

Задачи:

Исследовательская часть. Индивидуальный жилой дом как объект архитектурно-дизайнерского проектирования. Зонирование территории индивидуального жилого дома. Анализ объектов благоустройства территории индивидуального жилого дома.

Проектная часть. Семья и образ жизни. Анализ проектной ситуации. Планировочное решение территории индивидуального жилого дома. Благоустройство территории индивидуального жилого дома.

## СОДЕРЖАНИЕ

Введение	5
1 Исследовательский раздел	6
1.1 Индивидуальный жилой дом как объект архитектурно-дизайнерского проектирования.	6
1.2 Зонирование территории индивидуального жилого дома	11
1.3. Анализ объектов благоустройства территории индивидуального жилого дома	16
2 Проектный раздел	32
2.1. Семья и образ жизни. Анализ проектной ситуации	32
2.2 Планировочное решение территории индивидуального жилого дома	35
2.3 Благоустройство территории индивидуального жилого дома	40
Заключение	47
Библиографический список	48
Приложение А. Исследовательский раздел	53
Приложение Б. Проектный раздел	79

## ВВЕДЕНИЕ

Объектом выпускной квалификационной работы является – благоустройство территории индивидуального жилого дома. Актуальность темы связана с востребованностью такими отраслями архитектуры и дизайна, как загородное строительство и благоустройство территории индивидуального жилого дома.

Решение вопроса потребовало исследовательских и проектных методов выполнения работы. Исследование и анализ индивидуального жилого дома как объекта архитектурно-дизайнерского проектирования; определения принципов зонирования предметно-пространственной среды территории индивидуального жилого дома; подходов к организации ландшафта и предметно-пространственной среды загородного дома; поиск аналогов предметного наполнения и объектов благоустройства среды индивидуального дома. Проектные методы были задействованы в концептуальной и инженерно-технологической части работы. В частности, концепция семьи и образа жизни; концепция планировочного решения и благоустройства территории; решение фасадов индивидуального жилого дома; разработка наполнения предметно-пространственной среды территории индивидуального жилого дома; организация дорожно-тропиночных покрытий участка и ландшафта. Проектные методы использованы в: обосновании применяемых материалов и технологий; конструктивном решении разработанных объектов предметного наполнения. Общее стилевое решение среды поддерживает образ минимализма, планировочное решение строится на осях, которые диктуются планом самого дома. Это создает логичную и понятную систему визуальных связей, позволяет рационально использовать участок, отведенный под застройку. Смягчается общий образ ландшафта богатыми и живописными массивами деревьев, использованием природных материалов в создании локальных фрагментов, покрытиях, садовых дорожках, отделке фасадов дома.

# 1 ИССЛЕДОВАТЕЛЬСКИЙ РАЗДЕЛ

## 1.1 Индивидуальный жилой дом как объект архитектурно-дизайнерского проектирования

Стремительный темп городской жизни заставил людей задуматься о том, чтобы отдохнуть в тихом и уютном месте, вдали от пыли и суеты больших городов. В большинстве случаев решением этой проблемы является строительство собственного дома в тихом и безопасном месте. Более того, далеко не последним желанием человека является строительство не только надежных и комфортабельных домов, но и поиск оригинального и необычного решения.

Разработка отдельного индивидуального жилого дома – очень сложный, творческий, трудоемкий и не очень дешевый процесс. Если не учитывать внутреннее пространство (что также может потребовать отдельного проекта), стоимость всего проекта составит около 10% от всего здания будущего дома или бунгало.

Однако, несмотря на это, индивидуальный дизайн загородного дома и различные эксперименты, и поиски, проводимые на экране компьютера и на бумаге, также необходимо определить место в районе планировки, направление, функцию, транспортное обслуживание, практичность и так далее. Все это требует поиска хороших идей и их достижения. Проектировщик должен найти хороший контакт с владельцем, чтобы определить осуществимость плана, что очень важно на начальном этапе.

Архитектурный дизайн отдельных домов и вилл делится на несколько этапов, и каждый этап определяется клиентом по согласованию со строительной компанией, обсуждается план работ. Строительный проект состоит из трех частей: концепция проекта, эскиз, концепция работы.

Чтобы осмыслить строящийся дом, требуется предварительная разработка его концепции, что очень важно, поскольку позволяет избежать неожиданных трудностей в дальнейшем процессе проектирования. Концепция заключается в том, что эти исходные материалы позволят правильно оценить

проект строительства и максимально точно определить требования к планируемой проектной работе. Точные параметры и множество деталей еще не определены, но обусловлены дальнейшие направления работы.

Проектирование дома начинается с составления плана дома<sup>1</sup>. При этом учитываются не только пожелания заказчика, но и некоторые другие аспекты, в том числе: обеспечение коммуникациями, общая планировка строительной площадки, конструктивные элементы и т.д.

Первый шаг – это архитектурная концепция или главное дизайнерское предложение. На первом этапе клиент обычно общается с дизайнером, чтобы определить характер будущего дома. Обычно вся идея персонализации дизайна загородного дома может быть сведена к нескольким чертежам от руки, которые будут реализованы компьютером, и компьютер будет подробно перечислен. Функциональное зонирование, выбор материала и методы строительства.

Далее, все проектирование здания должны быть разделены на части. Такие проекты часто включают: план дома, фасад, цветовая схема, размер пространства, определяется площадь дома, план крыши, а также основные строительные материалы. Кроме того, в некоторых жилищных планах определяются свои особенности, которые должны учитываться при проектировании и строительстве объектов инфраструктуры, а также различные структуры стен. Решения, касающиеся общего инженерного оборудования и т.д., иногда принимаются в рамках специального проекта, а также в рамках завершенных проектов, не связанных со стандартной продукцией<sup>2</sup>.

---

<sup>1</sup> Зайкова Е.Ю. Ландшафтное проектирование (частное домовладение) [Электронный ресурс]: конспект рекомендаций для студентов специальности 250700 «Ландшафтная архитектура» и направления 070601 «Ландшафтный дизайн» / Е.Ю. Зайкова. — Электрон. текстовые данные. — М.: Российский университет дружбы народов, 2012. — 80 с. — 978-5-209-04703-2. — URL: <http://www.iprbookshop.ru/22188.html> (дата обращения: 02.05.2023).

<sup>2</sup> Землеустройство, планировка и застройка территорий [Электронный ресурс]: сборник нормативных актов и документов. — Электрон. текстовые данные. — Саратов: Ай Пи Эр Медиа, 2015. — 418 с. — 978-5-905916-64-9. — URL: <http://www.iprbookshop.ru/30277.html> (дата обращения: 02.06.2023).

Можно заключить, что индивидуальный дом – это отдельный дом, в котором проживают отдельные лица или семьи, не принадлежащий ни одному государственному дому, ни одному государственному зданию. Дизайн и постройка частных домов могут быть изготовлены на основе потребностей и предпочтений владельца, а также на основе потребностей и предпочтений владельца, чтобы удовлетворить потребности владельца.

Дизайн и строительство личных домов требует учета многих факторов, включая ландшафт, ландшафт, климат, почву, окружающую среду и т.д. При проектировании и строительстве личных домов необходимо также учитывать безопасность здания, структурную стабильность, долготу строительных материалов и экономическую стабильность.

Усадьба виллы имеет чрезвычайно характерный архитектурный стиль, который привлекает внимание многих людей своим уникальным внешним видом и утонченным интерьером (см. рис. А.1, А.2, А.3 приложения А).

Внешний вид виллы во внутреннем дворе обычно является классическим стилем, а внешние стены здания обычно белые, а окна тонкие, иногда с декоративными гравиями, которые делают их более красивыми. Дизайн двора также очень изысканный, с множеством зелёных растений, таких как клумбы, сады, лужайки и т.д.

Преимущество дворового домика состоит в том, что он обладает отдельным пространством, которое удовлетворяет частные потребности владельца, а также удовлетворяет пространственные потребности членов семьи, такие как гостиная, кухня, спальня и т.д. Кроме того, есть уникальное преимущество дворового виллы в том, что у него есть свой собственный внутренний двор, который удовлетворяет потребности собственника в озеленении, позволяя ему наслаждаться тишиной во внутреннем дворе, расслабляться и наслаждаться красотой природы. Окружающий двор окружен густыми растениями, изолирующими от шумной окружающей среды, с использованием природных материалов, которые формируют богатый визуальный и тактильный опыт, спускаясь по пандусу в чайную комнату, сидя у окна, слушая звук воды в пруду, а



большое закрытое стекло делает вид, что окружающий его пейзаж непроницаемым и освежающим.

Дизайн и строительство личных домов также требуют учета внешнего вида здания, а также интерьера. Внешний вид здания должен соответствовать местному архитектурному стилю, а интерьер и интерьер интерьера должны соответствовать предпочтениям и потребностям владельца.

Отдельные дома — это отдельные дома, которые могут удовлетворить потребности владельцев или удовлетворить местный архитектурный стиль. Дизайн и постройка личных домов должны учитываться во многих факторах, с тем чтобы обеспечить безопасность здания, структурную стабильность, долготу и экономичность строительных материалов, а также внешний вид здания и интерьер интерьера (см. рис. А.4 – А.9 приложения А).

Следующий пример (круглый дом): дизайнерская команда предложила лозунг «сделано специально для жизни» в надежде создать динамичное жизненное пространство для этой семьи, в то же время дизайнерская команда хотела бы создать индивидуальный жизненный опыт для этой семьи (см. рис. А.10 – А.12 приложения А). Собаки всегда сопровождают своих хозяев, которые постоянно взаимодействуют друг с другом, и поэтому команда дизайнеров в архитектурном дизайне в полной мере учитывает пространство деятельности арктических собак внутри помещения и снаружи, а также то, как собаки и члены семьи взаимодействуют друг с другом. Дизайнеры также приняли во внимание необходимость постройки укрытия для собак на открытом воздухе. Окно было открыто непрерывно вокруг дуговой стены, создавая, таким образом, обзор на 360 градусов. Таким образом, владелец может наблюдать за собачьей деятельностью за пределами помещений и помещений в любой момент, с любой точки зрения, что является первоначальной целью команды дизайнеров для того, чтобы сделать виллу круглой. Фасад здания отступает, создавая полузакрытое пространство вокруг здания, где собака хозяина создает убежище от дождя и открытое пространство, в котором солнечный день скрывается от солнца. С одной стороны здания, расположенным рядом с кухней и

спальней, сады поднимаются через медленно поднимающийся пандус, который позволяет владельцам общаться на уровне готовки и перед сном, а также их собакам, которые любят друг друга, находиться в непосредственной близости друг от друга. Этот спокойный склон также блокирует вид на здание с внешней стороны улицы, увеличивая частную жизнь на этой стороне здания. Использование зеркальных стен на террасе также было направлено на удобство визуального контакта между владельцем и собакой. Команда дизайнеров хотела создать связь между жителями и их домашними питомцами и садами, что дало бы просторному и яркому ощущению пространства всего на 85 квадратных метров. Архитектура имитирует планировку отеля, создавая открытый плоский план, который связывает спальни, туалеты и гостиные друг с другом. Конечно, жильцы могут также закрыть дверь, сделав ее отдельным пространством, таким образом гарантируя конфиденциальность пространства. По нашему мнению, дизайнеры использовали преимущество, что поле расположено на краю леса в полной мере, чтобы обеспечить нам жизнь. Кроме того, наиболее важным является то, что открытость и свобода пространства позволяют зданию слиться с внешним миром и увеличивать площадь здания. Мы считаем, что проектировщики выполнили свое обещание несмотря на то, что здание создало ощущение простора, тем из нас, кто жил в нем, не пришлось беспокоиться о том, что его личное пространство будет нарушаться». Однажды весной дизайнеры посещают Один из домов, расположившихся на 360 градусов, и остаются до вечера. Дизайнеры и жильцы вспоминают процесс создания дома от концептуального к дизайну, и они благодарны за то, что в конце концов были разработаны удовлетворительные дома и выполнили свои обещания. Тем временем, дизайнер наслаждается вкусным суши-ужином с хозяином. После обеда они пошли прогуляться по саду вместе, и одно слово хозяина тронуло дизайнера, и он сказал, что ваш дизайн изменил его жизнь.

В заключение отметим, что загородный дом расположен в уединённом лесу. Это горная местность в двух часах езды на юг от Барселоны. Дом расположен на возвышенности, где можно наблюдать за интенсивными лесами и

меняющимися пейзажами вокруг него. Дизайн базы был впечатляющим, поэтому дизайнеры решили, что архитектурный дизайн должен был подчеркнуть величие окружающей среды, в то время как архитектура была изолирована от окружающей среды. Простая круглая крыша подчеркивает характеристики рельефа, возвышенности и очертание ее края. Круглая крыша поддерживается четырьмя колоннами по восемь в каждом. Каждая колонна образует четыре жилых пространства, расположенных рядом с круглой крышей, с помощью которых скользящий экран по периметру может полностью открыть или закрыть жилое пространство. Нехватка инфраструктурных услуг на площадке, поэтому архитектурный дизайн требует от нее способности самодостаточности. Солнечные фотоэлектрические панели питают жилое отопление и хранят его в одном из хранилищ. Вода поступает из местных источников, используемых после очистки здания. Все технические устройства установлены на крыше.

## **1.2 Зонирование территории индивидуального жилого дома**

Функциональная организация территории виллы на обычно имеет несколько функциональных зон для удовлетворения различных потребностей владельца<sup>3</sup>.

Во-первых, основная функция двора состоит в развлечениях на досуге, в том числе в местах отдыха, зон отдыха, местах барбекю и т.д. Во-вторых, озеленение двора позволяет выращивать различные декоративные растения во дворе в соответствии с потребностями владельца, делая его более красивым и обеспечивающим свежий воздух. Кроме того, функции безопасности во внутреннем дворе имеют важное значение для создания системы доступа, камеры и т.д.

---

<sup>3</sup> Лекарева Н.А. Ландшафтная архитектура и дизайн. Единство и многообразие: учебник для студентов архитектурных и дизайнерских специальностей / Лекарева Н.А. — Самара: Самарский государственный архитектурно-строительный университет, ЭБС АСВ, 2011. — 248 с. — ISBN 978-5-9585-0407-7. — Текст: электронный // IPR SMART: [сайт]. — URL: <https://www.iprbookshop.ru/20475.html> (дата обращения: 30.04.2023).

Одним из условий является то, что функциональный раздел двора виллы может удовлетворить различные потребности владельца, делая его более красивым, безопасным и удобным. До тех пор, пока владельцы имеют возможность рационально распределять функциональные зонирования двора в соответствии с их потребностями, они могут сделать его более совершенным. Функциональное планирование двора виллы является комплексным решением, объединяющим различные элементы, такие как архитектура, ландшафты, озеленение, освещение, источники воды, дренаж и т.д. Основная цель планирования виллы во внутреннем дворе заключается в повышении безопасности, эстетики и функциональности виллы, делая ее безопасным, эстетичным и практичным пространством<sup>4</sup>.

Во-первых, планирование двора виллы требует рациональной планировки здания и обеспечения безопасности. Во-вторых, необходимо, чтобы ландшафт был красиво спроектирован, озеленён должным образом, освещен должным образом, обеспечен безопасным источником воды и очищен дренаж. Наконец, требование функциональности двора виллы должно быть практичным и удовлетворять потребности владельца (см. рис. А.13 – А.15 приложения А).

Конечная цель планирования виллы и благоустройства территории состоит в том, чтобы сделать их безопасным, эстетичным и практичным местом, в котором владельцы могут наслаждаться безопасной, удобной и практичной жизнью<sup>5</sup>.

Зона отдыха во дворе виллы – тихое, удобное место, расположенное в центре двора виллы, идеальное место для отдыха. Дизайн зоны отдыха должна быть простодушной и щедрой, в основном из-за зелёных растений, которые

---

<sup>4</sup> Литвинов Д.О. Основы ландшафтного дизайна [Электронный ресурс]: методические указания к практическим занятиям / Д.О. Литвинов. — Электрон. текстовые данные. — Саратов: Вузовское образование, 2018. — 36 с. — 978-5-4487-0223-5. — URL: <http://www.iprbookshop.ru/74966.html> (дата обращения: 13.01.2023).

<sup>5</sup> Литвинов Д.О. Правила ландшафтной композиции [Электронный ресурс]: учебное пособие / Д.О. Литвинов. — Электрон. текстовые данные. — Саратов: Вузовское образование, 2018. — 42 с. — 978-5-4487-0226-6. — URL: <http://www.iprbookshop.ru/74967.html> (дата обращения: 13.01.2023).

давали бы ощущение расслабления. У него просторный газон, покрытый зелёной травой, чтобы придать свежесть. На краю зоны отдыха посажены цветы, которые украшают всю зону отдыха еще более красиво.

В зоне отдыха есть бассейн, где вода чистая и прозрачная, а рядом с ней есть стулья, которые расслабляют тело и тело у бассейна. И маленький спортзал, в котором есть все виды тренажёров, которые позволяют людям тренироваться здесь. В зоне отдыха также есть небольшой ресторан, в котором полная вкусная еда, которая позволяет людям наслаждаться едой. Зона отдыха во дворе виллы – тихое, удобное место, где люди могут расслабиться.

Ландшафтная зона отдыха во дворе – это тихое место, где люди расслабляются, расслабляются и наслаждаются тишиной. Он расположен в красивом саду, зелёных деревьях, бирюзовых лужайках, которые дают людям ощущение комфорта (см. рис. А.16 приложения А).

Зона развлечений во дворе является важной частью виллы, которая может обеспечить удобную обстановку для семьи. Зона развлечений во дворе может быть разработана в соответствии с потребностями и предпочтениями семьи, чтобы удовлетворить различные потребности членов семьи.

Зона развлечений во дворе может быть разработана в соответствии с потребностями и предпочтениями семьи, и может быть оборудована различными удобствами, такими как бассейн, детская площадка, барбекю, шахматная комната, тренажерный зал и т.д.

Кроме того, в зоне отдыха во дворе могут быть установлены некоторые растения, такие как цветы, деревья и т.д., с тем чтобы увеличить эстетику двора и создать естественную среду, в которой члены семьи смогут расслабиться и расслабиться в естественной среде и наслаждаться ее увлажнением.

Увеселительная зона во дворе может удовлетворить не только потребности членов семьи в досуге, но и создать удобную обстановку для семьи, которая позволит членам семьи наслаждаться спокойной, комфортной атмосферой отдыха в их домах. Одним словом, дворовая развлекательная зона является важной частью виллы, которая может обеспечить удобную обстановку для

семьи, в которой члены семьи могут наслаждаться спокойной, комфортной атмосферой досуга дома, расслабляться и наслаждаться естественным увлажнением.

В зоне отдыха ландшафтного поля есть большая лужайка, на которой люди могут лежать, расслабляться и наслаждаться тишиной. Здесь также есть небольшое озеро, чистое и большое дерево, которое позволяет людям отдохнуть в тени.

Есть также маленькая площадка для отдыха ландшафтного двора с горками, качелями, баскетбольными площадками и так далее, где люди могут играть и расслабляться. Здесь также есть небольшое кафе, где люди могут выпить чашку кофе и расслабиться (см. рис. А.17 приложения А).

Ландшафтная зона отдыха во дворе – это тихое место, где люди расслабляются, расслабляются и наслаждаются тишиной. У него зелёные деревья, ясные лужайки, чистые озера, которые позволяют людям расслабиться, расслабиться и наслаждаться тишиной.

Зона отдыха во дворе виллы — тихая, удобная зона отдыха, расположенная в центре оживлённого города, которая может удовлетворить потребности жителей в досуге.

Зона отдыха во внутреннем дворе виллы имеет просторные зеленые земли, тени зелёных деревьев, прекрасный вид, который удовлетворяет потребности жителей в отдыхе. Здесь есть множество объектов, таких как бассейн, баскетбольная площадка, теннисный корт, каток и т.д. Кроме того, есть смотровая площадка с видом на весь город, с которой жители чувствуют красоту природы.

Кроме того, зона отдыха во дворе виллы предоставляет некоторые виды отдыха, такие как игры, пение, танцы и т.д., которые дают жителям больше возможностей расслабиться и отдохнуть. Зона отдыха во внутреннем дворе виллы — это тихое, удобное место для отдыха, которое удовлетворяет потребности жителей в отдыхе и позволяет им спокойно проводить время в оживлённых городских центрах.

Например, три года ушло на проектировку и строительство сада, который принадлежал предпринимателю, который несколько лет назад купил современную виллу с садом на окраине Пекина. Хозяин поручил разработать ландшафтную часть, чтобы можно было ходить по галереям и смотреть на рыбу в пруду (с прудом). Галерея была построена также как легкая стальная конструкция, с одной стороны, решётка закрывала западную окружность, обеспечивая частную жизнь внутри парка, а также формировала пути для отдыха в восточном саду (см. рис. А.18 – А.21 приложения А).

Соединяя узлы восточного и южного садов, можно увидеть движение во внутреннем дворе (пример пруд).

Вдумчивое планирование дает возможность избежать хаотичного подхода к обустройству территории, когда пространство выглядит незавершенным даже после окончания всех работ<sup>6</sup>.

При обустройстве территории индивидуального жилого дома можно пользоваться не только строго практичными приемами, но и позволить себе творческие решения (которые, как известно, трудно реализуются в условиях ограниченного пространства)<sup>7</sup>. Цель любой планировки – максимально удобно расположить все необходимые для хозяев постройки, выбрать оптимальное место для растений, позаботиться о декоративных и функциональных деталях ландшафта (клумбах, заборах, дорожках)<sup>8</sup>. Предварительная планировка участка разбивает территорию на несколько сегментов (функциональных зон, связанных с определенной деятельностью):

---

<sup>6</sup> Землеустройство, планировка и застройка территорий [Электронный ресурс] : сборник нормативных актов и документов / . — Электрон. текстовые данные. — Саратов: Ай Пи Эр Медиа, 2015. — 418 с. — 978-5-905916-64-9. — URL: <http://www.iprbookshop.ru/30277.html> (дата обращения 02.06.2023)

<sup>7</sup> Гордиенко М.В. Благоустройство дачного участка [Электронный ресурс] / М.В. Гордиенко. — Электрон. текстовые данные. — М. : Аделант, 2009. — 120 с. — 978-5-93642-185-3. — URL: <http://www.iprbookshop.ru/44050.html> (дата обращения 07.06. 2023)

<sup>8</sup> Землеустройство, планировка и застройка территорий [Электронный ресурс]: сборник нормативных актов и документов. — Электрон. текстовые данные. — Саратов: Ай Пи Эр Медиа, 2015. — 418 с. — 978-5-905916-64-9. — URL: <http://www.iprbookshop.ru/30277.html> (дата обращения: 02.06.2023).

Жилой дом, для него отводится приблизительно 10% земли.

Хозяйственные постройки, также занимают около 10%.

Зона отдыха – от 10 до 15% территории.

Сад и огород, для них остается 60-65% земли, но это деление носит рекомендательный характер. Вполне вероятно, что многие владельцы не собираются посвящать все свободное время трудовому подвигу на овощных грядках. В таком случае, грядки займут символическую площадь, а высвободившееся место будет использовано по-другому (например, для устройства декоративного пруда или бассейна).

### **1.3 Анализ объектов благоустройства территории индивидуального жилого дома**

Организация индивидуального жилищного ландшафта и пространственной среды объектов означает создание эстетических, удобных и практических условий внутри и внутри отдельных домов, посредством рационального планирования и дизайна. В современной жизни требования к жилой эстетичности растут, а красивый внутренний двор особенно важен. В то время как организационные отношения во внутреннем дворе являются более важными для ландшафтной виллы, она представляет не только качество жизни и эстетический уровень домовладельцев, но и дизайнерские возможности архитекторов. Организационные отношения во внутреннем дворе ландшафтного виллы – это не простая способность, а необходимость в понимании архитекторов внешнего пространства и истинных знаний о привычках домовладельцев. Это позволяет сочетать красоту, практичность и экологическое совершенство ландшафтного дизайна. Размер и наклон участка, а также естественные условия, такие как дренаж и освещение, позволяют определить тему и стиль, подходящие для двора. Например, на небольших площадках можно использовать современные ландшафтные дизайны, которые отражают краткую красоту, с помощью безземельных схем посадки, таких как балкон, чтобы компенсировать недостаточный размер двора. В то время как на больших виллах ландшафт



должен быть построен вокруг экосистемы, которая окружает окружающую среду. Ландшафтные элементы, такие как реки, пруды, клумбы, образуют естественные, красивые внешние эффекты.

Таким образом, организационные отношения во дворе ландшафтного дома тесно связаны с эстетикой, практичностью и экологией ландшафтного дизайна. В дизайне дворов архитекторам необходимо глубокое понимание потребностей домовладельцев, на основе которых они могут использовать свои собственные дизайнеры, рационально регулируя противоречия между естественной средой и потребностями домовладельцев, в то время как они стремятся к эстетической ценности, а также к модернизации и практичности, создавая, таким образом, красивое, удобное, практическое пространство во дворе (см. рис. А.23 – А.24 приложения А).

Вот несколько общих организационных методов и принципов проектирования: во-первых, мы должны рассмотреть общую планировку двора. Хорошая планировка двора должна быть разумной, удобной и красивой. Мы можем добиться этого с помощью рационального планирования и дизайна. Например, мы можем выбрать подходящие растения и цветы, основываясь на площади и форме двора, и распределить их по разным участкам, образуя многослойный ландшафт. Во-вторых, нам нужно рассмотреть функциональность двора. Двор – это не просто красивый пейзаж, он должен иметь некоторую функциональность. Например, мы можем создать зону отдыха во дворе, где люди смогут расслабиться и расслабиться; или устроить барбекю, чтобы люди могли наслаждаться кухней и жить на свежем воздухе. Планируется планировка передних и задних дворов, включая сад, лужайку, террасу, бассейн и т.д. Можно рассмотреть использование различных растений, цветов и ландшафтных элементов для увеличения слоистых и красивых ландшафтных ощущений, которые делают дворы более яркими и интересными.

Топографический анализ: анализ местности вокруг дома, включая высоту, склон, текстуру почвы и т.д. Это помогает определить надлежащую планировку и проекты, а также меры по изменению ландшафта, которые могут

потребоваться. Визуальный навигатор: направляя взгляд и путь через ландшафтные элементы и конфигурацию, вы создаете плавный и последовательный визуальный опыт. Например, можно направить взгляд и направление движения людей в сторону выращивания трав, создания ландшафтных камней и водных ландшафтов, а также путем создания более многослойного и глубокого чувства во внутреннем дворе.

Генеральное планирование: планирование открытого пространства в соответствии с требованиями и результатами топографического анализа. Определение основных функциональных зон, таких как сады, террасы, бассейны и т. д.

Выбор растений: в зависимости от климатических условий и личных предпочтений, Выберите подходящие растения для украшения ландшафтного ландшафта личных домов. Рассмотрим такие факторы, как период роста растений, высота, цвет и цветочный период, чтобы создать многослойный и изменяющийся ландшафт. В то же время следует учитывать сложность и адаптивность растений в обслуживании и выбор растений, которые легко управляемы и приспособлены к местной среде.

Элемент покрытий ландшафта: в дополнение к растениям, можно рассмотреть добавление некоторых элементов жесткого ландшафта для повышения эстетики и функциональности ландшафта. Например, использование камня, дерева, водного ландшафта, скульптуры и т.д. В то же время следует учитывать координацию и чувство равновесия между этими жесткими ландшафтными элементами и растениями и зданиями. Выбор материалов: выбрать подходящий материал для прокладки земли, строительства стен и постройки сооружений. Принимая во внимание долготу, легкость в уборке и эстетику, выберите материалы, подходящие для окружающей среды, такие как каменные, деревянные, искусственные материалы и т.д. Схема путей и путей: рациональное планирование и проектирование путей и путей, окружающих резиденцию, чтобы сделать ее удобной и практичной, в то же время увеличивая целостность ландшафта и чувство мобильности. Можно использовать такие

материалы, как плита, доска или гравий, чтобы проложить путь, одновременно выращивая цветы с обеих сторон пути, увеличивая озеленение и красоту. Планировка оборудования: определение нужной инфраструктуры и оборудования в соответствии с спросом, такие как системы освещения, системы ирригации, сиденья, оборудование для барбекю и т.д. Рассмотрим их расположение и расположение, а также координацию с целым пространством.

Осветительный дизайн: осветительный дизайн открытого пространства предназначен для расширения времени и повышения безопасности. Выберите правильный способ освещения в зависимости от функциональных потребностей различных регионов, таких как фонарные столбы, обои, ландшафтные лампы и т.д. Принимая во внимание яркость и цвет освещения, создается уютная и уютная атмосфера. Выбор мебели и декораций: выбрать подходящую мебель и украшения в зависимости от использования и стиля открытого пространства. Принимая во внимание терпимость и комфорт, выбирайте мебель и украшения на открытом воздухе, такие как настольные стулья, зонтики, цветочные горшки и т.д. Детальный дизайн: на основе общего планирования, детальный дизайн, например, ограждения границ, края клумбы, прокладки путей и т.д. Тщательная обработка может повысить эстетику и комфорт в целом.

Строительство и техническое обслуживание: наконец, строительство осуществляется в соответствии с программами планирования и проектирования и разрабатывается план обслуживания, обеспечивающий долгосрочную эстетичность и функциональность открытого пространства.

Планировка помещений: в отдельных домах можно повысить комфортность и практичность проживания посредством рационального размещения пространства. В зависимости от различных функциональных потребностей выделяются различные зоны, такие как жилые, столовые, рабочие места и т.д. В то же время, хороший ландшафтный внутренний двор виллы должен учитывать общую планировку, функциональность и детали. Только так можно сделать двор виллы красивым, удобным и практичным местом. Выбирая подходящие окна и шторы, принимая во внимание проблему освещения и

вентиляции, можно сделать интерьер более приятным. При планировании открытого пространства следует также учитывать такие факторы, как безопасность, конфиденциальность и экология. Гибкая корректировка и совершенствование планов на открытом пространстве в соответствии с личными предпочтениями и потребностями создает приятную и практичную окружающую среду.

Укажем основные объекты благоустройства территории индивидуального жилого дома.

Беседки<sup>9</sup>. Вот уже на протяжении многих тысячелетий беседки остаются одним из самых колоритных и любимых элементов садового декора<sup>10</sup>. Вид беседки и материалы для ее изготовления необходимо подбирать с учетом общего стилевого решения сада и дома, чтобы она стала их логическим продолжением и дополнением, а не инородным элементом. Основным критерием для выбора модели беседки для дачи должна быть ее функциональность и привлекательный внешний вид, отвечающий индивидуальным представлениям о красоте и гармонии (см. рис. А.24 - А.25 приложения А).

Открытые беседки пользуются наибольшей популярностью и представляют собой куполообразные ажурные конструкции, состоящие из деревянных реек или металлических прутьев<sup>11</sup>. Такие беседки отличаются особым изыском и изяществом. Они превосходно защищают от прямого дождя и жары, создавая такую желанную прохладу и тень. Оформление открытых беседок обычно сводится к установке стола и скамеек в одном с беседкой стиле. Лучшим украшением для данного типа садовых беседок станут вьющиеся растения, оплетающие конструкцию. Беседки открытого типа очень похожи на навесы и

---

<sup>9</sup> Беседки, навесы и террасы. Современное строительство и оформление/ Л. Савенко. — Феникс, 2015. — 189 с.

<sup>10</sup>Открытая беседка // URL: <http://decoholic.org/wp-content/uploads/2015/03/dream-pergola-32.jpg>. (дата обращения: 29.05.2023).

<sup>11</sup> Самойлов В.С. Беседки, перголы, ротонды и другие малые архитектурные формы [Электронный ресурс] / В.С. Самойлов, В.С. Левадный. — Электрон. текстовые данные. — М.: Аделант, 2009. — 320 с. — 978-5-93642-173-0. — URL: <http://www.iprbookshop.ru/44047.html> (дата обращения — 29.05.2023).

представляют собой кровлю, поддерживаемую вертикальными опорами. В верхней части между основными стойками крепятся декоративные перекладины в виде арочных решеток. Они придают конструкции дополнительную устойчивость и выступают в роли декоративных элементов. Вход в такую беседку открыт со всех сторон, поскольку ограждения нет совсем. Полная открытость таких беседок как раз и является их основным минусом – они используются исключительно летом. Но зато такая конструкция достаточно проста, чтобы сделать ее самостоятельно, и подходит для дачи, посещаемой только в теплый сезон.

Отличительная особенность полуоткрытых беседок в том, что они не имеют сплошных стен: вместо них по периметру сооружения устанавливается невысокое ограждение, выполняющее чисто декоративную функцию. Несмотря на незамысловатость постройки, она всегда возводится на основании, не позволяющем дождевой воде заливать пол.

Закрытые беседки являются промежуточным звеном между беседкой и дачным домиком, и, по сути, представляют собой павильоны с габаритами, уменьшенными до размеров садовой беседки. Помимо крыши закрытые беседки имеют решетчатые или сплошные стены. В них комфортно находится даже в дождливую и ветреную погоду. Для дополнительного уюта устанавливают очаг – настоящий или искусственный. Отопление позволяет использовать закрытые беседки и в зимний период. В беседке закрытого типа можно устроить оранжерею, где даже в унылый и неуютный осенне-зимний период можно любоваться буйством цветущих растений.<sup>12</sup>

Живые беседки могут создаваться при помощи укладки вьющихся растений по металлическому каркасу или же состоять исключительно из кустарников и растений, путем переплетения их стеблей. Для этих целей прекрасно подойдет липа или кизил, высаженные друг от друга на расстоянии 40-50 см.

---

<sup>12</sup> Беседки, навесы и террасы. Современное строительство и оформление/ Л. Савенко. — Феникс, 2015. — 189 с.

Стены можно украсить клематисом, хмелем, плющом, виноградом, жимолостью. Естественно, живые беседки подойдут лишь для летнего сезона.

Беседки классической конструкции имеют форму многоугольника и чаще всего бывают 6 или 8-угольные. Кроме этого, к классике можно отнести круглые и прямоугольные сооружения. Но каждый в своем дворе сам себе хозяин, поэтому конфигурация беседки зависит от творческого подхода владельца дачи.

Бассейны и фонтаны – сооружения, изначально созданные для наполнения водой и требующие максимальной защиты от протекания (см. рис. А.26 – А.27 приложения А).

Если обыкновенные строения необходимо защищать только от протекания грунтовых вод, то водонаполняемые сооружения требуют двойной защиты<sup>13</sup>. С одной стороны, недопустимо проникновение во внутренний резервуар грязных грунтовых вод, способных не только загрязнить, но и заразить воду внутри искусственного водоема. С другой стороны, необходимо позаботиться о том, чтобы не вытекала вода, которой бассейн или фонтан наполнен. Для того чтобы организовать максимальную защиту, такие сооружения необходимо хорошо гидроизолировать. Как снаружи, так и изнутри. Полимерочевина на сегодняшний день – единственный гидроизолятор, который выполняет свою защитную функцию на все сто процентов. Поскольку большинство материалов, из которых строятся водонаполняемые сооружения, пористые, она надежно защищает их от протекания жидкости.

Как и водопады с каскадами, фонтаны для пруда на даче служат украшением искусственного водоема. Разница этих конструкций заключается в совершенно противоположном направлении движения водных струй. Если в

---

<sup>13</sup> Самойлов В.С. Бассейны в доме и на участке [Электронный ресурс] / В.С. Самойлов. — Электрон. текстовые данные. — М.: Аделант, 2005. — 119 с. — 5-93642-044-2. — URL: <http://www.iprbookshop.ru/44045.html> (дата обращения 14.06.2023)

фонтане для садового водоема поток бьет вверх, то в водопадах он ниспадает вниз<sup>14</sup>.

Фонтан для садового пруда станет украшением и средством для увлажнения воздуха в знойные летние месяцы. Наибольший эффект от работы фонтанов достигается в водоемах правильной формы, где они размещаются в центре таким образом, чтобы выбрасываемые ими струи воды не попадали на береговые растения. Система задает и высоту выброса струи. С помощью насадок можно сделать струю воды в виде колокола или бьющего ключа. Корпус фонтана для искусственного пруда можно установить либо на дно водоема, либо на специальную подставку. Сам фонтан и его скучную трубку лучше всего декорировать с помощью облицовки из стекловолокна, камня, бронзы или керамики. Способов оформления: фонтан в классическом, деревенском, восточном или авангардном стиле. Конструкция станет дополнением в ландшафтном дизайне дачного участка. Фонтаны обычно используются для оформления декоративных водоемов, но все будет зависеть от формы фонтана и его дизайна. Для классических водоемов с правильными формами нужны и классические фонтаны, бьющие куполообразной струей. А фонтаны для декоративного пруда со свободной береговой линией можно оформить экзотическим обрамлением и свободной подачей воды в виде обычной струи.

Прежде чем начать сооружать водоем, следует внимательно осмотреть участок<sup>15</sup>. Возможно, на нем уже имеются естественные углубления, впадины, ямки или ложбины. Их можно использовать для создания водоема – это позволит максимально сохранить рельеф, а значит, позволит территории выглядеть гармонично. Если разместить водоем у дома с востока или юга, это гарантирует ему хорошее естественное освещение в течение дня. К тому же близость к дому полезна, если в семье есть дети – водная зона всегда являлась

---

<sup>14</sup>Лещинская В.В. Водоемы в саду. Пруды, ручьи и фонтаны [Электронный ресурс] / В.В. Лещинская, В.С. Самойлов. — Электрон. текстовые данные. — М.: Аделант, 2009. — 168 с. — 978-5-93642-187-7. — URL: <http://www.iprbookshop.ru/44061.html> (дата обращения: 13.03.2023).

<sup>15</sup>Водоем в саду // URL: <https://ru.pinterest.com/pin/125749014575031079.jpg> (дата обращения: 29.02.2023).

территорией повышенного внимания. Близость к деревьям может привести к некоторым проблемам: корни деревьев со временем могут повредить стенки водоема, а опавшие плоды и листва будут регулярно его загрязнять.<sup>16</sup> Очень красиво и гармонично смотрится искусственный водоем у альпийской горки или рокария. В этом случае и горку, и пруд можно оформить камнями одинаковой формы.

Бассейн отличается от других водоемов своей функцией – он создан не для созерцания или разведения рыб, а для купания<sup>17</sup>. Чтобы сделать эту зону красивой и оригинальной, владельцы декорируют стены и дно водоема. А рядом с бассейном создают комфортное место для отдыха с лежаками, столиками. Прогулочная зона у бассейна оградит его от излишнего загрязнения ветками или листвой, а высаженные по периметру этой зоны кустарники спрячут территорию от посторонних глаз. Современная индустрия предлагает широчайший ассортимент необходимого для бассейнов оборудования и аксессуаров.

Такой элемент ландшафтного дизайна, как дорожки, используется не просто как средство, которое обеспечивает комфорт при передвижении по саду, но и как очень важный компонент декора, при помощи которого обустраивают ландшафт<sup>18</sup> (см. рис. А.31 - А.42 приложения А).

Садовые дорожки также применяются для того, чтобы осуществить разбивку сада на определенные области, и приводить к интересным достопримечательностям сада. За счет определенного расположения объектов в ландшафте можно добиться эффекта оптического расширения или сужения пространства. Так, круглые формы позволяют визуально расширить узкий

---

<sup>16</sup> Все об альпинарии и водоеме в саду / Дэвид Г. Хессайон. — Кладезь, 2012. — 128с.

<sup>17</sup> Самойлов В.С. Бассейны в доме и на участке [Электронный ресурс] / В.С. Самойлов. — Электрон. текстовые данные. — М.: Аделант, 2005. — 119 с. — 5-93642-044-2. — URL: <http://www.iprbookshop.ru/44045.html> (дата обращения: 14.03.2023).

<sup>18</sup> Для корабля и дачи: как используют декинг в строительстве // URL: <https://realty.rbc.ru/news/623224339a794703813d1d64> (дата обращения: 29.02.2023).



участок, а диагональное расположение дорожек создаст эффект оптического удаления<sup>19</sup>.

Очень важно, во время разработки проекта, правильно выбрать текстуру поверхности, по такой тропинке можно бродить по саду даже в темное время суток и ощущать ее рельеф на ощупь. Садовые площадки и дорожки на участке не должны иметь площадь более 10 - 30% от всей территории объекта. Человек так воспринимает пространство на психологическом уровне. Большую роль имеет длина сети этих тропинок, дизайн дорожек, их габариты, величина площадок, прочность, их конструкция, декоративность покрытий и долговечность. Также немалое значение придается покрытию дорожек и площадок. Это больше связано с решением объекта как композиции. Тротуарные дорожки должны иметь различные покрытия по окраске, своему рисунку и материалам.

Габариты аллей, величина троп, площадок, рисунки покрытий, пропорции и форма элементов дорожек, материал, должны отвечать общим решениям композиций на объекте, и определенным законам построения пейзажа. Рассмотрим краткую характеристику определенных типов покрытия дорожек и площадок.

Природный камень чаще всего имеет вид плитняка, но часто применяем в виде «диких» необработанных булыжников и брусков. Различные формы и фактуры, большое количество расцветок дает возможность применять его как в достаточно больших садах, так и на относительно маленьких объектах. Самые дорогие покрытия для дорожек – это мрамор, гранит, порфир и базальт, самые дешевые это песчаник и известняк<sup>20</sup>.

Искусственный материал – это асфальт, бетон, тротуарная плитка, бутовый камень. Плитка из бетона отличается по своей форме, цвету и толщине, с

---

<sup>19</sup> Жмакин М.С. Дорожки и площадки, бордюры, каменные горки, стенки, ступени из камня, плитки, гравия, гальки на вашем участке [Электронный ресурс] / М.С. Жмакин. — Электрон. текстовые данные. — М.: РИПОЛ классик, 2012. — 320 с. — 978-5-386-04942-3. — URL: <http://www.iprbookshop.ru/38035.html> (дата обращения 20.05.2023).

<sup>20</sup> Дорожка из камней // URL: <https://enkstroy.ru/raznoe/dorozhka-iz-kamnej-oj.html#i-23> (дата обращения: 16.03.2023).

различными рисунками, которые имитируют разные природные материалы, из-за чего создается хороший эффект. Такой материал долговечен и практичен, сейчас предлагают декоративный бетон, который имитирует кладку из натуральных пород камней. Такой тип тротуара устойчив к перепадам температур, агрессивным химически веществам, свету. Достаточно давно на рынке предлагается тротуарная плитка, сделанная из пластика, это покрытие можно применять для установки временных тропинок, в сезон дождей, или при обустройстве площадки для детей.

Трава является видом садовых дорожек на участке, которые можно не строить, а «выращивать». Для этого нужно очистить все от сорняков, уложить слой дренажа из гравия и песка, посыпать толстый слой плодородной почвы и из семян вырастить траву. Галька, гравий, песок, щебень - достаточно дешевое покрытие. Нужно, чтобы камешки для покрытия были небольшими, в противном случае будет неудобно по ней ходить<sup>21</sup>.

Дерево – это особенный материал, он создает ощущение близости к природе и тепла<sup>22</sup>. Такой материал применяется как поперечные спилы кругляка бревен, которые закапываются в землю, как сплошной плах и опилок или коры в насыпных тропинках. Основной недостаток – это то, что дощечки намокают под дождем. Поэтому не советуют улаживать настил из дерева на низких и затененных площадках. Мульча или опилки хорошо смотрятся, но выдерживают маленькую нагрузку. Оригинально смотрятся неровности рельефа с каменистым пейзажем. Если участок ровный и его площадь позволяет, можно искусственно создать перепады высот, отсыпать их декоративным щебнем и создать уголок горного ландшафта.

Цветники и клумбы помогают создать особый колорит возле дома. Главными элементами сада являются цветники, которые располагаются по обе

---

<sup>21</sup> Там же

<sup>22</sup> Дорожка из дерева и камня // URL: <https://biggrassliving.com/products/wood-grain-concrete-pavers.jpg> (дата обращения: 19.04.2023).

стороны от дорожки, ведущей от калитки к крыльцу<sup>23</sup>. Дизайн цветников самый разнообразный, но при их разбивке следует учесть, что пестрота клумб и нагромождение множества видов растительности утомляет взгляд. Ландшафтные дизайнеры рекомендуют перемежать клумбы со стриженными газонами и разделять их невысокими живыми изгородями. Тип растительности подбирается в зависимости от стиля, в котором оформляется участок. Также учитываются размеры двора, степень его освещенности и дизайн дома. Разнообразие форм елей, сосен, можжевельников и туй открывает простор в озеленении дворовой территории. Они применяются в создании живых изгородей, присутствуют в миксбордерах, высаживаются в каменистых садах и в качестве солитеров на зеленых газонах. Популярны низкорослые и карликовые виды, поскольку подходят для оформления небольших дворов и используются как контейнерные культуры (см. рис. А.43 – А.49 приложения А).

Фоновые растения призваны подчеркнуть яркость красок красивоцветущих многолетников. В этом исполнении представляют интерес снежноягодник, бирючина, тамариск, скумпия, сирень. Они прикроют собой забор и сарай и не отвлекут внимание от более изысканных насаждений, таких как розы, гортензии, пионы или ирисы<sup>24</sup>.

Кустарники с декоративной листвой и пышным цветением выступают в роли доминирующих растений. Это барбарис Тунберга, форзиция, различные виды спиреи, бересклет, калина бульденеж, луизиания, пузыреплодник калинолистный. Основой цветников являются травянистые многолетники. Они определяют костяк клумбы, вокруг которого строится остальная часть композиции. Для солнечных мест подойдет эригерон, лиатрис, анемона, юкка, а в тени хорошо растет седум и хоста.

---

<sup>23</sup> Храпач В.В. Ландшафтный дизайн [Электронный ресурс]: учебное пособие / В.В. Храпач. — Электрон. текстовые данные. — Ставрополь: Северо-Кавказский федеральный университет, 2014. — 224 с. — 2227-8397. — URL: <http://www.iprbookshop.ru/63243.html> (дата обращения: 10.05.2020).

<sup>24</sup> Особенности ландшафтного дизайна двора  
// URL: <https://dizlandshafta.ru/dizajn/landshaftnyj/osobennosti-landshaftnogo-dizajna-dvora/>: <https://dizlandshafta.ru/dizajn/landshaftnyj/osobennosti-landshaftnogo-dizajna-dvora/> (дата обращения 10.06.2023)

Весенний взрыв красок обеспечат луковичные: тюльпаны, лилии, рябчики, нарциссы, мускари, аллиумы, шафраны. Период цветения у них не очень продолжительный, но множество видов и сортов позволяет подобрать растения таким образом, чтобы оно продолжалось с апреля до начала июня. По окончании цветения луковичные полностью увядают, скромно уступая место другим садовым культурам.

Ограды, заборы, изгороди являются обязательным компонентом ландшафтного дизайна любого приусадебного участка<sup>25</sup>. А вот его модификации могут быть очень разнообразны и зависят от того, какая функциональная нагрузка возлагается на сооружение и каким будет стилевое решение всего проекта. Эстетическую составляющую в функциях забора также невозможно переоценить (см. рис. А.28 - А.30 приложения А).

Заборы не так массивны, как капитальные ограждения, менее прочны, но возводить их значительно быстрее. Конструкция их предполагает наличие опорных столбов и пролетов, дополненных калиткой и воротами. Столбы могут быть выполнены из дерева, камня, бетона, кирпича, а для пролетов популярными материалами являются металл и дерево.

Наиболее востребованный вариант забора из дерева – это дощатая ограда. Вертикально закрепленные доски могут быть оформлены лаконично, без изысков. В таком сплошном заборе с ровными краями основным выразительным средством станет цвет. Однако дерево очень пластично, и можно сделать из дощатого забора настоящее произведение искусства.

Для более легких вариантов деревянных оград применяют штакетник. Элементы можно крепить вертикально или решеткой, украсить накладной резьбой или геометрическими мотивами из того же штакетника. В любом

---

<sup>25</sup> Декоративный забор [Электронный ресурс] – Режим доступа: <http://designmag.fr/jardins-et-terrasses/amenagement-petit-jardin-100-idees-pour-optimiser-lespace.html>. (дата обращения – 29.05.2023)..

случае ограждение получится воздушным и прозрачным благодаря особенностям самого материала.

Также существует такой вид ограждений, как живые изгороди<sup>26</sup>. Они делятся на два типа: стриженные формованные и свободно растущие, не стриженные. Для формирования живого забора первого вида в средней полосе России отлично подойдут такие распространенные хвойники, как ели и можжевельник, и лиственные боярышник, ирга, барбарисы, кизильник и т.п. Большой плюс второго варианта в том, что растения для него могут выбираться и цветущие, что значительно увеличивает декоративность изгороди в летний период<sup>27</sup>.

Существенной деталью в обустройстве территории индивидуального жилого дома является освещение. Главные объекты, которые следует осветить в первую очередь, это парадное крыльцо, дорожки, хозяйственные постройки и места отдыха. Над крыльцом подвешиваются электрические наружные светильники. Они монтируются таким образом, чтобы хорошо видеть ступеньки лестницы. На маршрутах дорожек важно осветить особо опасные участки: склоны, повороты, ступени. Для этого часто применяются садовые светильники на солнечных батареях. Они просто втыкаются в почву на обочинах (см. рис. А.50, приложения А).

Садовые фонари удобны, поскольку к ним не нужно прокладывать проводку, и они не расходуют электроэнергию. Но они не всегда дают полноценный свет. В ненастную погоду для их зарядки не хватает солнечных лучей. Поэтому, если есть возможность, осенью и зимой лучше организовать электрическое освещение.

При всём многообразии и непохожести предметов архитектуры и ландшафта, их освещение сводится к трём видам светового декоративного воздействия. Заливающий рассеянный свет получается при возвышении отдельных

---

<sup>26</sup> Живая изгородь // URL: <https://ru.pinterest.com/pin/16677461100618480/> (дата обращения: 19.04.2023).

<sup>27</sup> Декоративный забор // URL: <http://designmag.fr/jardins-et-terrasses/amenagement-petit-jardin-100-idees-pour-optimiser-lespace.html> (дата обращения: 29.03.2023).

световых приборов на 0,5 – 1 м над уровнем земли. Располагают их обычно вдоль дорожек, внутри клумб, цветников, на небольших живописных лужайках.

Точечная подсветка, основное назначение – акцентировать свет на отдельных элементах садовой архитектуры, деревьях, кустах. Такими объектами могут быть: камни, скульптуры, мостики водоёмов. Точечные светильники могут помещаться в кроне деревьев, в глубине кустарника. Создаётся эффект свечения внутри растения (см. рис. А.56 приложения А).

Контурная подсветка оформляется с помощью точечных светильников, прожекторов, гирлянд и светодиодных лент. Основная цель – подчеркнуть контур предмета или границы определённого сооружения. Например: деревья, вход в беседку или на террасу, садовая арка. Так можно выделить границы бассейна для купания, декоративного водоёма, периметр подпорной стенки.

Существует несколько способов декоративной подсветки деревьев<sup>28</sup>. Особенно эффектно выглядят крупномеры с красивой формой кроны и причудливыми изгибами стволов и веток. Чтобы подчеркнуть именно эти достоинства, источник света грунтового типа располагается на земле, как можно ближе к стволу, и луч направляется вверх. Крона при этом уходит в тень, а ствол предстаёт в совершенно фантастическом виде. Способ с нижней подсветкой отлично подходит для низкорослых деревьев: зрительный обман восприятия освещённой части в окружающей темноте делает всё деревце выше, крупнее, загадочнее. Если требуется подчеркнуть красоту дерева с роскошной, пышной кроной, то этого можно добиться с помощью такого же грунтового светильника. Лучше, если он будет с направленным световым потоком по принципу прожектора. Располагать его следует в нескольких метрах от ствола, чтобы не мешали нижние ветви. Мощность прибора подбирается в прямой зависимости от высоты и размеров объекта. При таком освещении прекрасно выглядят хвойные деревья с пирамидальной кроной: ели, лиственницы. Если

---

<sup>28</sup> Виды декоративной подсветки деревьев и кустарников // URL: <https://dizlandshafta.ru/inzhenernye-sistemy/osveshhenie/podsvetka-derevev-i-kustarnikov/> (дата обращения: 09.06.2020).

крона раскидистая, как у сосны или кедра, можно установить фонари в нескольких точках по линии приствольного круга. Результат будет одинаковый: листва или иголки приобретут насыщенный цвет со многими оттенками, а деревья станут выглядеть выше и мощнее<sup>29</sup>.

Другой интересный способ имеет название «габиус» или контурная подсветка. Используются точно такие же светильники, только располагаются на небольшом удалении позади дерева. Поток света направляется вверх. При этом с лицевой стороны чётко просматривается силуэт освещённого объекта, колорит и структура кроны сглаживаются. Метод лучше всего подходит для хвойников<sup>30</sup>.

В заключении раздела отметим, что любой участок индивидуального жилого дома предполагает организацию комфортной жизни семьи, поэтому организация предметно-пространственной среды должна учитывать потребности каждого члена семьи. Разумно зонированный участок – это отдельный, самодостаточный мир, где соседствуют труд и отдых, красота и польза.

---

<sup>29</sup> Подсветка деревьев и кустарников // URL: <http://novosvet74.ru/info/podsvetka-derevev-i-kustarnikov.html> (дата обращения: 07.04.2023).

<sup>30</sup> Виды декоративной подсветки деревьев и кустарников // URL: <https://dizlandshafta.ru/inzhenernye-sistemy/osveshhenie/podsvetka-derevev-i-kustarnikov/> (дата обращения 09.06.2020)

## 2 ПРОЕКТНЫЙ РАЗДЕЛ

### 2.1 Семья и образ жизни. Анализ проектной ситуации

Именно дом является точкой отсчета для остальных элементов и зон приусадебного участка. Место для строительства дома выбирают недалеко от входа (въезда) на участок; разделителем между жильем и проезжей частью служит палисадник. Дом нуждается в правильном расположении по сторонам света: главный фасад с верандой ориентируется на юг или юго-восток (это позволит использовать естественное освещение по максимуму).

В моей семье четыре человека: отец, мама, брат и я. Дом является одним из самых теплых мест в жизни человека (см. рис. Б.3 приложения Б).. Семья состоит из близких и является самым близким, безопасным и комфортным местом для каждого человека. Дома люди могут расслабиться и чувствовать заботу о любви и любви. Семья является основой роста человека, несущей его воспитание, воспитание, любовь и заботу.

Отец был трудолюбивым инженером, он всегда был занят работой, но он все равно проводил время, чтобы играть с нами. Мама была доброй матерью, которая всегда ставила семью на первое место и заботилась о нас. Мой брат – умный ученик, он всегда старается учиться и помогает нам преодолеть трудности в обучении. Я живая, милая маленькая девочка, которая любит петь, танцевать и рисовать, а также проводить время с семьей.

У нашей семьи есть одно общее увлечение – путешествия. Каждый год мы вместе отправляемся в путешествия, исследуем разные места, чувствуем разные культуры, испытываем разные удовольствия. Во время путешествий мы можем расслабиться, лучше понять друг друга и больше ценить семью.

Двор является важной частью виллы, как правило, это открытое пространство, расположенное снаружи виллы, для отдыха и выращивания цветов и деревьев. Двор виллы, помимо украшения всей виллы, также обеспечивает конфиденциальность и комфортную среду обитания.



Двор виллы имеет лужайку, сад, бассейн, цветочный сад, фонтан, игровую зону и многое другое. Трава является незаменимым во дворе, чтобы люди расслабились, но также может принести некоторые виды спорта и развлечений, вы можете провести семейные встречи и другие мероприятия. Сады выращивают различные цветочные растения, которые приносят людям естественную красоту и аромат (см. рис. Б.1, Б.2 приложения Б).

Бассейн является очень важным объектом во дворе виллы и может обеспечить очень комфортную среду для водных развлечений и отдыха. В то же время можно поддерживать здоровье и физические упражнения. Фонтан во дворе виллы также является очень привлекательным украшением, которое добавляет элегантность и элегантность во весь двор.

Двор виллы обеспечивает комфортную и свободную среду проживания для членов семьи, где семьи могут собираться, общаться, играть вместе, укреплять чувства и взаимодействие друг с другом. Двор виллы удовлетворяет различные потребности жилья, является идеальным местом для семейного отдыха.

Отдых и развлечения во дворе виллы – это отдельное жилое пространство, которое можно использовать для отдыха и общения. Семейные встречи, барбекю, солнце, чтение книг и т.д. – все это идеально подходит для проведения мероприятий во дворе виллы.

Во дворе виллы могут выращиваться все виды цветочных растений, фруктовых деревьев и т. д., что не только может украсить двор, но и обеспечить семью свежими продуктами.

Двор виллы имеет бассейн, фитнес-оборудование, чтобы помочь различным вилл спортивные упражнения на открытом воздухе и развлекательные мероприятия, чтобы помочь сохранить здоровье.

По мере роста числа домохозяйств при проектировании парковки и гаража для виллы следует также обратить внимание на разделение размера и пространства. Роскошная вилла должна иметь два парковочных места. Мы установили парковочное место с главным зданием на входе во дворе, где

можно парковать два частных автомобиля одновременно. Парковочные места также соединены с главным зданием, что облегчает парковку транспортных средств.

Региональное планирование двора виллы, во-первых, требует рациональной планировки здания и обеспечения безопасности. Во-вторых, необходимо, чтобы ландшафт был красиво спроектирован, озеленён должным образом, освещен должным образом, обеспечен безопасным источником воды и очищен дренаж. Наконец, требование функциональности двора виллы должно быть практичным и удовлетворять потребности владельца.

Конечная цель регионального планирования виллы во внутреннем дворе состоит в том, чтобы сделать ее безопасным, эстетичным и практичным местом, в котором владельцы могут наслаждаться безопасной, удобной и практичной жизнью.

Зона отдыха во дворе виллы-тихое, удобное место, расположенное в центре двора виллы, идеальное место для отдыха. Дизайн зоны отдыха был простодушным и щедрым, в основном из-за зелёных растений, которые давали ощущение расслабления. У него просторный газон, покрытый зелёной травой, чтобы придать свежесть. На краю зоны отдыха посажены цветы, которые украшают всю зону отдыха еще более красиво. В зоне отдыха есть бассейн, где вода чистая и прозрачная, а рядом с ней есть стулья, которые расслабляют тело и тело у бассейна. Маленький тренажерный комплекс, в котором есть все виды тренажеров, позволяют людям тренироваться здесь.

В зоне отдыха также есть небольшое место для приема пищи, в котором полно вкусной еды, которая позволяет людям наслаждаться едой. Зона отдыха во дворе виллы – тихое, удобное место, где люди могут расслабиться и отдохнуть.

Ландшафтная зона отдыха во дворе – это тихое место, где люди наслаждаются природой и тишиной. Он расположен в красивом саду, зелёных деревьях, бирюзовых лужайках, которые дают людям ощущение комфорта.

Зона развлечений во дворе является важной частью виллы, которая может обеспечить удобную обстановку для семьи. Зона развлечений во дворе может быть разработана в соответствии с потребностями и предпочтениями семьи, чтобы удовлетворить различные потребности членов семьи.

## **2.2 Планировочное решение территории индивидуального жилого дома**

Во-первых, при планировании двора следует учитывать эстетические и практические требования клиента, а также размер пространства двора. При планировании двора, в зависимости от размера двора и эстетических и практических требований клиента, различные функциональные зоны должны быть запланированы для удовлетворения потребностей клиента (см. рис. Б.4, Б.5 приложения Б).

Во-вторых, при планировании двора необходимо учитывать окружающую среду двора, а также выбор растений и цветов внутри двора. Окружающая среда двора должна гармонизироваться с окружающей средой, а выбор растений и цветов должен учитывать эстетические и практические требования клиента, а также размеры пространства двора.

Кроме того, при планировании двора необходимо учитывать освещение двора и дизайн водных ландшафтов. Проектирование освещения двора должно учитывать эстетические и практические требования клиента, а также размеры пространства двора. Дизайн водного ландшафта должен учитывать окружающую среду двора, а также выбор растений и цветов во дворе.

Наконец, при планировании двора необходимо учитывать мебель и отделку фасадов дома. Мебель и отделка двора должны учитывать эстетические и практические требования семьи, а также размеры пространства двора, чтобы обеспечить эстетический эффект и комфорт проживания.

Подводя итоги, план планирования двора виллы, представленный в настоящем документе, направлен на удовлетворение потребностей клиентов, чтобы они могли эффективно использовать пространство и достичь

максимального эстетического эффекта. При планировании территории участка индивидуального жилого дома необходимо учитывать эстетические и практические требования, а также такие факторы, как: окружающая среда, выбор растений и цветов, дизайн освещения и водных ландшафтов, мебель и отделка, чтобы обеспечить эстетический эффект дворца.

Планировка территории участка тесно связана с планом планировочным решение самого дома, что в итоге скажется на благоустройстве ландшафта. Так гостиная является центром виллы, это место, где члены семьи собираются, а также место, где члены семьи отдыхают. Дизайн гостиной должен быть просторным и ярким, а отдел должен быть красивым и щедрым, а мебель должна быть изысканной, чтобы создать комфортную атмосферу.

Кухня является важной частью виллы, где члены семьи готовят блюда. Дизайн кухни должен быть простым и щедрым, мебель должна быть практичной и красивой, кухонная принадлежность должна быть полной, чтобы члены семьи могли легко приготовить вкусную еду.

Спальня – это интимное пространство виллы, где отдыхают члены семьи. Дизайн спальни требует тишины и комфортабельности, мебель должна быть изысканной, постельная одежда должна быть мягкой и удобной, чтобы создать спокойную и комфортную среду для сна.

Зона отдыха является самой важной частью двор, она может удовлетворить потребности членов семьи в досуге, может организовать различные мероприятия для досуга, такие как плавание, барбекю, воздух, так что семья может наслаждаться спокойным и приятным временем дома (см. рис. Б.6 – Б.10 приложения Б).

Зона активной деятельности является важной частью двора, она может удовлетворить потребности членов семьи в деятельности, может организовать различные мероприятия, такие как футбол, баскетбол, волейбол и т. д., так что семья может наслаждаться здоровой и интересной деятельности дома.

Зона обслуживания является важной частью двор, она может удовлетворить потребности членов семьи в обслуживании, может организовать

различные услуги, такие как уборка, ремонт, выращивание и т. Д., так что семья может наслаждаться комфортной и безопасной средой дома.

В целом, функциональная зона двор виллы может удовлетворить различные потребности членов семьи, чтобы семья могла наслаждаться спокойной, здоровой, интересной, комфортной и безопасной средой дома.

Зона развлечений во дворе может быть разработана в соответствии с потребностями и предпочтениями семьи, и может быть оборудована различными удобствами, такими как бассейн, детская площадка, барбекю, шахматная комната, тренажерный зал и т.д.

Кроме того, в зоне отдыха во дворе могут быть установлены некоторые растения, такие как цветы, деревья и т.д., с тем чтобы увеличить эстетику двора и создать естественную среду, в которой члены семьи смогут расслабиться и расслабиться в естественной среде и наслаждаться ее увлажнением.

Увеселительная зона во дворе может удовлетворить не только потребности членов семьи в досуге, но и создать удобную обстановку для семьи, которая позволит членам семьи наслаждаться спокойной, комфортной атмосферой отдыха в их домах. Одним словом, дворовая развлекательная зона является важной частью виллы, которая может обеспечить удобную обстановку для семьи, в которой члены семьи могут наслаждаться спокойной, комфортной атмосферой досуга дома, расслабляться и наслаждаться естественной красотой ландшафта.

В ландшафтной зоне отдыха поля есть большая лужайка, на которой люди могут лежать, расслабляться и наслаждаться тишиной. Здесь также есть небольшое озеро, чистое и большое дерево, которое позволяет людям отдохнуть в тени. Есть также маленькая площадка для отдыха ландшафтного двора с горками, качелями, баскетбольными площадками и так далее, где люди могут играть и расслабляться. Здесь также есть небольшое «кафе», где люди могут выпить чашку кофе и расслабиться. Ландшафтная зона отдыха во дворе – это тихое место, где люди расслабляются, расслабляются и наслаждаются

тишиной. Здесь зелёные деревья, ясные лужайки, чистые озера, которые позволяют людям расслабиться, расслабиться и наслаждаться тишиной.

Зона отдыха во дворе виллы – тихое, удобное место, расположенное в центре, которая может удовлетворить потребности семьи в досуге. Зона отдыха во внутреннем дворе виллы имеет просторные зеленые земли, тени зелёных деревьев, прекрасный вид, который удовлетворяет потребности жителей в отдыхе. Кроме того, зона отдыха во дворе виллы предоставляет некоторые виды отдыха, такие как игры, пение, танцы и т.д., которые дают жильцам больше возможностей расслабиться и отдохнуть. Зона отдыха во внутреннем дворе виллы – это тихое, удобное место для отдыха, которое позволяет спокойно проводить время вне оживленных городских центров (см. рис. Б.11, Б.12 приложения Б).

Организация индивидуального жилищного ландшафта и пространственной среды объектов означает создание эстетических, удобных и практических условий внутри и внутри отдельных домов, посредством рационального планирования и дизайна. В современной жизни требования к эстетике жилой среды растут, и красивый внутренний двор особенно важен. В то время как организационные отношения во внутреннем дворе являются более важными для ландшафтной виллы, она представляет не только качество жизни и эстетический уровень домовладельцев, но и дизайнерские возможности архитекторов.

Сформированные отношения пространств во внутреннем дворе ландшафтного виллы – это не простая способность, а необходимость в понимании архитекторов внешнего пространства и истинных знаний о привычках домовладельцев. Это позволяет сочетать красоту, практичность и экологическое совершенство ландшафтного дизайна.

Например, размер и наклон поля, а также естественные условия, такие как дренаж и освещение, чтобы определить тему и стиль, подходящие для двора. На небольших площадках можно использовать современные ландшафтные дизайны, которые отражают краткую красоту, с помощью

безземельных схем посадки, таких как балкон, чтобы компенсировать недостаточный размер двора. В то время как на больших виллах ландшафт должен быть построен вокруг экосистемы, которая окружает окружающую среду. Ландшафтные элементы, такие как реки, пруды, клумбы, образуют естественные, красивые внешние эффекты. Таким образом, дизайн двора делает его более индивидуальным и уникальным. В заключение, организационные отношения во дворе ландшафтного дома тесно связаны с эстетикой, практичностью и экологией ландшафтного дизайна.

В дизайне дворов архитекторам необходимо глубокое понимание потребностей домовладельцев, на основе которых они могут использовать свои собственные дизайнеры, рационально регулируя противоречия между естественной средой и потребностями домовладельцев, в то время как они стремятся к эстетической ценности, а также к модернизации и практичности, создавая, таким образом, красивое, удобное, практическое пространство во дворе.

Вот несколько общих организационных методов и принципов проектирования: во-первых, мы должны рассмотреть общую планировку двора. Хорошая планировка двора должна быть разумной, удобной и красивой. Мы можем добиться этого с помощью рационального планирования и дизайна. Например, мы можем выбрать подходящие растения и цветы, основываясь на площади и форме двора, и распределить их по разным участкам, образуя многослойный ландшафт. Во-вторых, нам нужно рассмотреть функциональность двора. Двор – это не просто красивый пейзаж, он должен иметь некоторую функциональность.

Например, мы можем создать зону отдыха во дворе, где люди смогут расслабиться и расслабиться; или устроить барбекю, чтобы люди могли наслаждаться кухней и жить на свежем воздухе. Планируется планировка передних и задних дворов, включая сад, лужайку, террасу, бассейн и т.д. Можно рассмотреть использование различных растений, цветов и ландшафтных элементов для увеличения слоистых и красивых ландшафтных ощущений, которые

делают дворы более яркими и интересными. Топографический анализ: анализ местности вокруг дома, включая высоту, склон, текстуру почвы и т.д. Это помогает определить надлежащую планировку и проекты, а также меры по изменению ландшафта, которые могут потребоваться.

Композиция предметно-пространственной среды строится на ортогональных композиционных осях, которые диктуются планом самого дома. Это создает логичную и понятную систему визуальных связей, позволяет рационально использовать участок, отведенный под застройку. Смягчается общий образ ландшафта богатыми и живописными массивами деревьев, использованием природных материалов в создании локальных фрагментов, покрытиях, садовых дорожках, отделке фасадов дома.

### **2.3 Благоустройство территории индивидуального жилого дома**

Окружающая среда во дворе виллы является очень характерной средой отдыха, которая характеризуется своим уникальным стилем и окружающей средой. Благоустройство среды территории индивидуального жилого дома с ее изысканным дизайном и деталями создает спокойную и уютную атмосферу. Его дизайн был вдохновлен природой и основан на естественных цветах и текстурах, создавая уютную атмосферу. Его пространственное расположение также очень рационально, в основном зеленый ландшафт растений и садов, чтобы создать спокойную и комфортную среду.

Дизайн отдыха во дворе виллы также очень утончен, его детали проектирования очень тонко обрабатываются, с изысканным украшением и прекрасным садовым ландшафтом, чтобы создать спокойную и комфортную атмосферу. Его пространственное расположение также очень рационально, в основном зеленый ландшафт растений и садов, чтобы создать спокойную и комфортную среду (см. рис. Б.12, Б.13 приложения Б).

Кроме того, дворовая среда отдыха виллы также имеет ряд мест для досуга, таких как бассейн, открытые площадки для общения и приема гостей и т.



д., чтобы дать людям больше досуга и развлечений (см. рис. Б.9 – Б.12 приложения Б).

Короче говоря, рекреационная среда во двор виллы является очень характерной средой отдыха, которая характеризуется своим уникальным стилем и окружающей средой. Его изысканный дизайн и тщательная обработка деталей, а также широкий спектр удобств для отдыха делают его идеальным местом для отдыха и идеальной средой для отдыха.

Территория отдыха – «сердце» участка, со вкусом обустроенное место, где домочадцы собираются вместе, принимают гостей. Терраса, скамейки, беседка, площадка-барбекю, элементы ландшафта (декоративный водоем, клумбы, декоративные элементы)<sup>31</sup>. Обустройство зоны отдыха зависит от предпочтений семьи; бассейн стараются расположить в глубине территории, а площадку с мангалом – поблизости от дома<sup>32</sup>. Зонай отдыха может быть терраса с расставленной садовой мебелью, патио либо беседка, площадка с мангалом, очагом для барбекю, в общем – уютное, комфортное местечко для приема гостей, трапез на воздухе, пикников. Естественно, эта территория должна быть вдали от главной дорожки и особенно от парковок, а также от центрального входа в дом. Поэтому зону для отдыха разместили на заднем дворе – «в тылу» дома (см. рис. Б.13 приложения Б).

Для открытой зоны отдыха важно выбрать подходящий материал, наружная среда является сложной и подвергается долгосрочной эрозии природных элементов, таких как солнце, ветер, дождь и снег. Поэтому при выборе материалов необходимо учитывать их долговечность и водонепроницаемость. Существует широкий выбор материалов, включая древесину, композиты, алюминиевые сплавы и многое другое.

---

<sup>31</sup> Лещинская В.В. Водоемы в саду. Пруды, ручьи и фонтаны [Электронный ресурс] / В.В. Лещинская, В.С. Самойлов. — Электрон. текстовые данные. — М.: Аделант, 2009. — 168 с. — 978-5-93642-187-7. — URL: <http://www.iprbookshop.ru/44061.html> (дата обращения: 13.03.2023).

<sup>32</sup> Серикова Г.А. Постройки на участке [Электронный ресурс] : иллюстрированное практическое руководство / Г.А. Серикова. — Электрон. текстовые данные. — М. : РИПОЛ классик, 2011. — 328 с. — 978-5-386-02888-6. — URL: <http://www.iprbookshop.ru/55354.html> (дата обращения 08.04.2023)

Место для пикника включает собственно беседку-перголу, дополненную садовой мебелью и прилегающую к ней зеленую лужайку (см. рис. Б.14 – Б.18 приложения Б). Удаленность данной территории от дома позволяет как проводить здесь время в уединении, так и устраивать встречи с друзьями. Беседка-пергола представляет открытую пространственную структуру угловой конфигурации. Две вертикальные плоскости представляют собой элементы, формирующие место отдыха и общения интровертное по диагонали к внутреннему углу. Вертикальные элементы перфорированы, что дает проницаемое и перетекающее пространство. В открытых проемах могут быть размещены различная кухонная утварь, также вполне там может разместиться небольшая подборка книг и журналов. Горизонтальная надземная плоскость перголы образована ритмическим рядом из линейных элементов, которые создают теневой навес. Дополняет место для пикника комплект садовой мебели из двух диванов и столика. В организации данной территории используются лаконичные формы и натуральные материалы и текстуры, не нарушающие связь с природой и создающие визуальный диссонанс.

Рассмотрите планировку – планировку открытой зоны отдыха, которая должна в полной мере учитывать такие факторы, как солнце, тень, пейзаж. Вы можете поместить некоторые наружные мебели, такие как столы, стулья, диван, зонтики и т. д., а также с небольшими зелеными растениями или цветами, чтобы создать красивую зону отдыха. Планировка бассейна очень похожа на дизайн многих других бассейнов, здесь нет ничего особенно роскошного и уникального по дизайну (см. рис. Б.10 приложения Б). В конце концов, владельцу не нравятся очень сложные вещи. На берегу бассейна есть несколько шезлонгов. После того, как вы устали от купания, вы можете лежать на них и отдыхать. Это место также можно использовать для принятия солнечных ванн.

Добавление освещения – это не только необходимость в помещении. Необходимо подумать о некоторых красивых и практических осветительных средствах для вашего снаружи, таких как атмосферный свет свечей,

декоративные лампочки накаливания или красивое светодиодное освещение ночью, которые добавят душу к вашему открытому пространству отдыха.

Выбор подходящих украшений (арт-объектов) – выбор украшений может добавить разнообразный эффект к зоне отдыха на открытом воздухе, например: разнообразные цветы, красивые декоративные элементы и т.д., может удовлетворить ваши желания в жилой среде (см. рис. Б.19 приложения Б). Будь то летом или зимой, вы можете насладиться красивым пейзажем!

Место отдыха у цветника. Данная территория находится напротив южного фасада дома (см. рис. Б.12 приложения Б). Можно сказать, что она выступает частью партерной композиции и создает визуальный акцент, благодаря клумбе, украшенной цветами. Данная территория служит восхитительным местом отдыха по возвращению домой после рабочего дня и городской суеты. Скамьи, расположенные напротив роскошного вазона, дают возможность наслаждаться красотой и ароматом цветов.

После анализа и обобщения текущей ситуации проектирования, были сделаны некоторые важные выводы и предложения по озеленению территории. Ландшафт переднего двора включает существующие растения, которые следует сохранить и включить в проект. Ландшафтное решение композиции растений должно использоваться для усиления обзора входной части территории и здания, следует учитывать связь между внутренним пространством и видом входа.

Дорожно-тропиночные покрытия. Дорожки по периметру территории выполнены из плит, а пространство между бордюром и плитами засыпано гравием. Такая дорожка проста в устройстве и оформлении, она будет прекрасно гармонировать с любым архитектурным стилем<sup>33</sup>. Гравий представляет собой мелкую горную породу, он не размывается дождём и при этом имеет низкую себестоимость. Для этого не потребуется бетонировать основание дороги, можно ограничиться подстилкой из геоткани против сорняков и установкой

---

<sup>33</sup>Дорожка из камней // URL: <https://enkistroy.ru/raznoe/dorozhka-iz-kamnej-oj.html#i-23> (дата обращения: 16.03.2023).

бордюров. Сыпучесть щебёнки открывает простор для фантазии и позволяет создавать неземные ландшафты фантастической красоты. Преимущества: возможность свободно комбинировать камешки разных размеров; менять по желанию ширину дорожки, делая её то извилистой, то изогнутой как ручеек; комбинировать засыпку с другими материалами (деревом, бетоном, металлом). Дорожка из гравия неприхотлива в уходе. Потребуется лишь периодическая уборка листьев, устранение проросших сорняков, подравнивание границ дорожки и при необходимости подсыпка нового гравия (см. рис. Б.20 приложения Б).

Плиты, используемые в комбинации с гравийной засыпкой, изготовлены из бетона. Бетонные плиты делаются из жидкой цементной смеси методом вибролитья. Достоинства: легко укладывать самостоятельно; не скользят; устойчивы к механическому воздействию, морозам; долгий срок службы. Соединение основного корпуса виллы с площадкой для барбекю вымощены мелким гравием. Свойства гравия и преимущества гравийной засыпки описывались выше.

Для парковочной зоны в качестве покрытия выбрана бетонная решетка. Устройство парковки при помощи бетонных решеток позволяет получить красивое и прочное место для стоянки автомобилей, обеспечивающее оптимальное сочетание индустриализации с природой. Такая конструкция соединила в себе функциональность и экологичность. Бетонная парковка позволяет устроить прочную и устойчивую к износу площадку, которая легко монтируется, аккуратно смотрится, и может быть размещена на любой территории. Это бетонные блоки, определенной формы, изготовленные методом вибролитья. Форма для блоков выбирается таким образом, что при монтаже изделий на грунт получается «дырявая» бетонная площадка<sup>34</sup> (см. рис. Б.23 приложения Б). Бетонная парковочная решетка отлично сохраняет травяной покров. Такой

---

<sup>34</sup>Бетонная решетка для парковки: доступный и экологичный способ получить прочное покрытие // URL: <https://beton-house.com/izdeliya/landscape/betonnaya-reshetka-dlya-parkovki-1107> (дата обращения: 24.01 2023).

газон прослужит гораздо дольше, чем засеянный по стандартной технологии. Протекторы автомобильной резины, опираясь на бетонную конструкцию, не разрушают корневую систему растений, так как растения расположены в небольших нишах.

Тропинки на газоне выложены из природного камня. Дорожки из камня отличаются хорошими эксплуатационными характеристиками, высокой прочностью, долговечностью и эстетичностью. В качестве камня использован плитняк песчаный (см. рис. Б.22 приложения Б).

Натуральный камень для дорожек обладает массой преимуществ, которые полностью раскрываются в процессе эксплуатации – это:

- аккуратный и привлекательный внешний вид, который остается таким же неизменным, даже при длительном воздействии неблагоприятных атмосферных явлений (дождя, снега, ветра, прямых солнечных лучей);

- влагостойкость (поверхность дорожки из натурального камня быстро высыхает после дождя);

- устойчивость к низким и высоким температурам;

- неподверженность механическим воздействиям;

- разнообразие: форм, текстур (бывает гладкой и шероховатой), оттенков (от светлых до темных);

- творческий подход к выбору материала;

- естественность и экологичность;

- простота укладки, не требующая установки опалубки;

- долговечность, которая определяется не десятками, а сотнями лет;

- инертность<sup>35</sup>.

Также в проекте используется плитняк с укладкой на бетонное основание. Мощение дорожек и площадок природным камнем на бетонное основание состоит из слоев: 10 см песка, дорожная сетка, 10 см бетона, природный камень. Глубина траншеи в этом случае должна быть около 40 см. При

---

<sup>35</sup> Мощение садовых дорожек // URL: <https://sad-dizayn.ru/moshhenie-sadovykh-dorozhek.htm> (дата обращения: 21.09 2020).

креплении плитняка на бетонную стяжку его толщина составляет 12 мм, так как несущей поверхностью является бетон. Укладку производят при помощи строительного клея для наружных работ. Его наносят толстым слоем на основание, а затем на промазанный участок кладут плитняк таким образом, чтобы между элементами не оставались пустоты. Плитняк – природный камень, поэтому садовая дорожка, выложенная из него, естественным образом впишется в дачный ландшафт и будет гармонично смотреться в любом уголке участка.

Зона отдыха возле бассейна вымощена террасным паркетом (см. рис. Б.21 приложения Б). Садовый паркет из древесно-полимерного композита (ДПК) – золотая середина между деревянным и пластиковым покрытием. Смесь древесных опилок, полимеров и пигментов создают прекрасный материал, стойкий, как пластик, к любым неблагоприятным воздействиям и имеющий, как дерево, отличный внешний вид. Самые качественные доски содержат около 80% древесной муки, самые бюджетные – менее 50%.

мраморная крошка, мелкий щебень или гравий, пигментный краситель (по желанию), вода. Мрамор из бетона обладает хорошими техническими характеристиками, которые придают материалу ряд преимуществ:

- Износостойкость и долговечность. Сохраняет свой вид и свойства десятки лет.
- Устойчивость к воздействию природных факторов – перепадам температур, ультрафиолетовым лучам, повышенной влажности.
- Высокая морозостойкость. Выдерживает не менее 200 циклов заморозки.

## ЗАКЛЮЧЕНИЕ

В настоящей работе представлено исследование и проектная разработка организации среды территории индивидуального жилого дома.

В исследовательской части выполнено следующее. Изучены проекты индивидуальных домов ведущих. Исследованы требования зонирования территории и примеры генеральных планов участков для жилого дома. Определены элементы зонирования среды и объекты благоустройства (беседка, пергола, садовая мебель, водоём, бассейн, фонтан). Рассмотрены вопросы озеленения и организации цветников (газоны, деревья, кустарники, цветники). Изучены варианты дорожно-тропиночных покрытий. Рассмотрены вопросы освещения территории.

В проектной части работы сделано следующее. Разработана концепция семьи, ответом стала идея динамичной семьи. Выполнен генеральный план, в который входит: дом, вход на территорию, парковка, зоны отдыха ландшафтный водоем, цветник. В детальную разработку вошли: галерея с перголами и местами для отдыха, места для отдыха на террасе второго этажа и возле дома, место отдыха и общения, пергола и чертежи перголы, скамьи и чертежи скамьи, арт-объект, покрытия дорожек территории. Решены фасады индивидуального жилого дома.

Все задачи, поставленные на теоретическую и проектную разработку выполнены.

## БИБЛИОГРАФИЧЕСКИЙ СПИСОК

1. Беседки, навесы и террасы. Современное строительство и оформление/ Л. Савенко. — Феникс, 2015. — 189 с.
2. Бетонная решетка для парковки: доступный и экологичный способ получить прочное покрытие // URL: <https://beton-house.com/izdeliya/landscape/betonnaya-reshetka-dlya-parkovki-1107> (дата обращения: 24.01 2023).
3. Виды декоративной подсветки деревьев и кустарников // URL: <https://dizlandshafta.ru/inzhenernye-sistemy/osveshhenie/podsvetka-derevev-i-kustarnikov/> (дата обращения: 09.06.2020).
4. Водоем в саду // URL: <https://ru.pinterest.com/pin/125749014575031079.jpg> (дата обращения: 29.02.2023).
5. Все об альпинарии и водоеме в саду / Дэвид Г. Хессайон. — Кладезь, 2012. — 128с.
6. Гордиенко М.В. Благоустройство дачного участка [Электронный ресурс] / М.В. Гордиенко. — Электрон. текстовые данные. — М.: Аделант, 2009. — 120 с. — 978-5-93642-185-3. — URL: <http://www.iprbookshop.ru/44050.html> (дата обращения: 07.03. 2023)
7. Декоративный забор // URL: <http://designmag.fr/jardins-et-terrasses/amenagement-petit-jardin-100-idees-pour-optimiser-lespace.html> (дата обращения: 29.03.2023).
8. Дизайн. Материалы. Технологии: энциклопедический словарь /— Томск: Томский политехнический университет, 2011. — 320 с. — ISBN 978-5-98298-774-7. — Текст: электронный // IPR SMART: [сайт]. — URL: <https://www.iprbookshop.ru/34664.html> (дата обращения: 13.02.2023).
9. Для корабля и дачи: как используют декинг в строительстве // URL: <https://realty.rbc.ru/news/623224339a794703813d1d64> (дата обращения: 29.02.2023).



10. Дорожка из дерева и камня // URL: <https://biggrassliving.com/products/wood-grain-concrete-pavers.jpg> (дата обращения: 19.04.2023).
11. Дорожка из камней // URL: <https://enkistroy.ru/raznoe/dorozhka-iz-kamnej-oj.html#i-23> (дата обращения: 16.03.2023).
12. Живая изгородь // URL: <https://ru.pinterest.com/pin/16677461100618480/> (дата обращения: 19.04.2023).
13. Жмакин М.С. Дорожки и площадки, бордюры, каменные горки, стенки, ступени из камня, плитки, гравия, гальки на вашем участке [Электронный ресурс] / М.С. Жмакин. — Электрон. текстовые данные. — М.: РИПОЛ классик, 2012. — 320 с. — 978-5-386-04942-3. — URL: <http://www.iprbookshop.ru/38035.html> (дата обращения: 20.05.2023).
14. Зайкова Е.Ю. Ландшафтное проектирование (частное домовладение) [Электронный ресурс]: конспект рекомендаций для студентов специальности 250700 «Ландшафтная архитектура» и направления 070601 «Ландшафтный дизайн» / Е.Ю. Зайкова. — Электрон. текстовые данные. — М.: Российский университет дружбы народов, 2012. — 80 с. — 978-5-209-04703-2. — URL: <http://www.iprbookshop.ru/22188.html> (дата обращения: 02.05.2023).
15. Землеустройство, планировка и застройка территорий [Электронный ресурс]: сборник нормативных актов и документов. — Электрон. текстовые данные. — Саратов: Ай Пи Эр Медиа, 2015. — 418 с. — 978-5-905916-64-9. — URL: <http://www.iprbookshop.ru/30277.html> (дата обращения: 02.06.2023).
16. Капустинская И.Ю. Архитектурно-дизайнерское материаловедение. В 3 частях. Ч. 1. Свойства материалов. Материалы на основе древесины. Природные каменные материалы. Материалы на основе металлов: учебное пособие / Капустинская И.Ю., Михальченко М.С. — Москва: Ай Пи Ар Медиа, 2023. — 99 с. — ISBN 978-5-4497-1912-6, 978-5-93252-256-1. — Текст:

электронный // IPR SMART: [сайт]. — URL:

<https://www.iprbookshop.ru/128952.html> (дата обращения: 13.04.2023).

17. Капустинская И.Ю. Архитектурно-дизайнерское материаловедение. В 3 частях. Ч. 2. Строительные материалы. Керамические материалы. Материалы на основе стеклянных расплавов. Минеральные вяжущие и материалы на основе полимеров: учебное пособие / Капустинская И.Ю. — Москва: Ай Пи Ар Медиа, 2023. — 92 с. — ISBN 978-5-4497-1902-7, 978-5-93252-294-3. — Текст: электронный // IPR SMART: [сайт]. — URL:

<https://www.iprbookshop.ru/128953.html> (дата обращения: 13.04.2023).

18. Капустинская И.Ю. Архитектурно-дизайнерское материаловедение. В 3 частях. Ч. 3. Отделочные и облицовочные материалы: учебное пособие / Капустинская И.Ю. — Москва: Ай Пи Ар Медиа, 2023. — 159 с. — ISBN 978-5-4497-1901-0, 978-5-93252-326-1. — Текст: электронный // IPR SMART: [сайт]. — URL: <https://www.iprbookshop.ru/128954.html> (дата обращения: 19.03.2023).

19. Лекарева Н.А. Ландшафтная архитектура и дизайн. Единство и многообразие: учебник для студентов архитектурных и дизайнерских специальностей / Лекарева Н.А. — Самара: Самарский государственный архитектурно-строительный университет, ЭБС АСВ, 2011. — 248 с. — ISBN 978-5-9585-0407-7. — Текст: электронный // IPR SMART: [сайт]. — URL: <https://www.iprbookshop.ru/20475.html> (дата обращения: 30.04.2023).

20. Лещинская В.В. Водоемы в саду. Пруды, ручьи и фонтаны [Электронный ресурс] / В.В. Лещинская, В.С. Самойлов. — Электрон. текстовые данные. — М.: Аделант, 2009. — 168 с. — 978-5-93642-187-7. — URL: <http://www.iprbookshop.ru/44061.html> (дата обращения: 13.03.2023).

21. Литвинов Д.О. Основы ландшафтного дизайна [Электронный ресурс]: методические указания к практическим занятиям / Д.О. Литвинов. — Электрон. текстовые данные. — Саратов: Вузовское образование, 2018. — 36 с. — 978-5-4487-0223-5. — URL: <http://www.iprbookshop.ru/74966.html> (дата обращения: 13.01.2023).

22. Литвинов Д.О. Правила ландшафтной композиции [Электронный ресурс]: учебное пособие / Д.О. Литвинов. — Электрон. текстовые данные. — Саратов: Вузовское образование, 2018. — 42 с. — 978-5-4487-0226-6. — URL: <http://www.iprbookshop.ru/74967.html> (дата обращения: 13.01.2023).
23. Мощение садовых дорожек // URL: <https://sad-dizayn.ru/moshhenie-sadovykh-dorozhek.htm> (дата обращения: 21.09 2020).
24. Особенности ландшафтного дизайна двора // URL: <https://dizlandshafta.ru/dizajn/landshaftnyj/osobennosti-landshaftnogo-dizajna-dvora/>; <https://dizlandshafta.ru/dizajn/landshaftnyj/osobennosti-landshaftnogo-dizajna-dvora/> (дата обращения: 01.02.2023).
25. Открытая беседка // URL: <http://decoholic.org/wp-content/uploads/2015/03/dream-pergola-32.jpg>. (дата обращения: 29.05.2023).
- Подсветка деревьев и кустарников // URL: <http://novosvet74.ru/info/podsvetka-derevev-i-kustarnikov.html> (дата обращения: 07.04.2023).
26. Самойлов В.С. Бассейны в доме и на участке [Электронный ресурс] / В.С. Самойлов. — Электрон. текстовые данные. — М.: Аделант, 2005. — 119 с. — 5-93642-044-2. — URL: <http://www.iprbookshop.ru/44045.html> (дата обращения: 14.03.2023).
27. Самойлов В.С. Беседки, перголы, ротонды и другие малые архитектурные формы [Электронный ресурс] / В.С. Самойлов, В.С. Левадный. — Электрон. текстовые данные. — М.: Аделант, 2009. — 320 с. — 978-5-93642-173-0. — URL: <http://www.iprbookshop.ru/44047.html> (дата обращения: 09.05.2023).
28. Серикова Г.А. Постройки на участке [Электронный ресурс]: иллюстрированное практическое руководство / Г.А. Серикова. — Электрон. текстовые данные. — М.: РИПОЛ классик, 2011. — 328 с. — 978-5-386-02888-6. — URL: <http://www.iprbookshop.ru/55354.html> (дата обращения: 08.04.2023).

29. Строительство дома. Освещение загородного участка // URL: <http://e-brus.ru/obustrojstvo-doma/209-osveshhenie-chastnogo-doma> (дата обращения: 02.05.2023).

30. Храпач В.В. Ландшафтный дизайн [Электронный ресурс]: учебное пособие / В.В. Храпач. — Электрон. текстовые данные. — Ставрополь: Северо-Кавказский федеральный университет, 2014. — 224 с. — 2227-8397. — URL: <http://www.iprbookshop.ru/63243.html> (дата обращения: 10.05.2020).

Приложение А  
Исследовательский раздел



Рисунок А. 1, А. 2 – Индивидуальный жилой дом (пример 1).  
Главный фасад.



Рисунок А. 3 – Индивидуальный жилой дом (пример 1). Вход с пандуса на  
второй этаж в чайную комнату.

Продолжение ПРИЛОЖЕНИЯ А



Рисунок А. 4, А.5 – Индивидуальный жилой дом (пример 2). Главный фасад.



Рисунок А. 6, А.7 – Индивидуальный жилой дом (пример 2). Входная группа. Проход между зданиями и стеклянная галерея



Продолжение ПРИЛОЖЕНИЯ А



Рисунок А. 8, А. 9 – Индивидуальный жилой дом (пример 2).  
Спальня. Галерея с входом в спальню

Продолжение ПРИЛОЖЕНИЯ А



Рисунок А. 10 – Индивидуальный жилой дом (пример 3). Главный вход.



Рисунок А. 11 – Индивидуальный жилой дом (пример 3).  
Вид на фасад с лаунж зоной.



Продолжение ПРИЛОЖЕНИЯ А

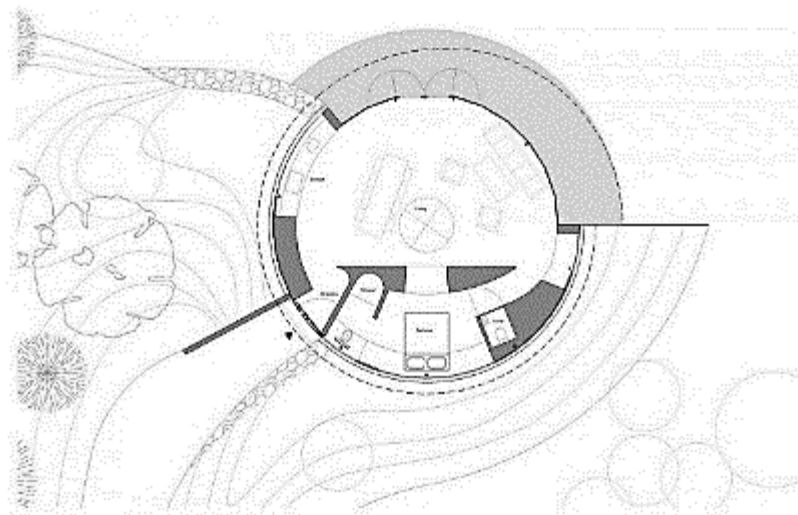


Рисунок А. 12 – Индивидуальный жилой дом (пример 3).  
Фасад (вечернее освещение).

## Продолжение ПРИЛОЖЕНИЯ А



Рисунок А. 13 – Планировочное решение территории индивидуального жилого дома (пример 1).

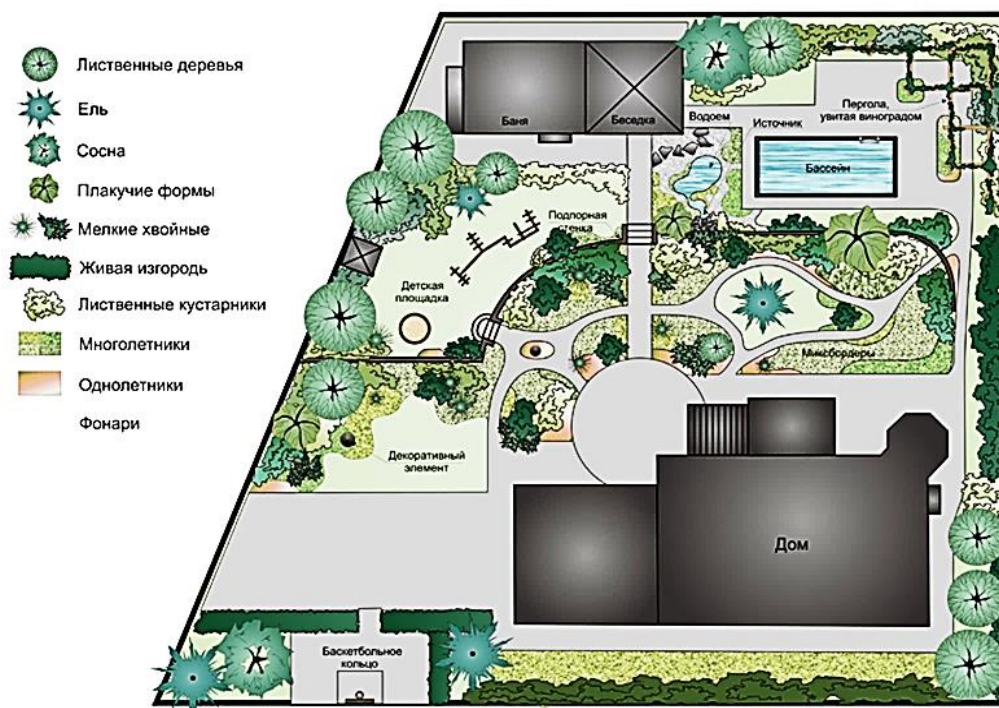


Рисунок А. 14 – Планировочное решение территории индивидуального жилого дома (пример 2).



Продолжение ПРИЛОЖЕНИЯ А



Рисунок А. 15 – Планировочное решение территории индивидуального жилого дома (пример 3).



Рисунок А. 16 – Южный сад, лужайка с видом зону отдыха.

Продолжение ПРИЛОЖЕНИЯ А



Рисунок А. 17 – Место спокойного отдыха.



Рисунок А. 18 – Место отдыха (вид со стороны пруда).



Продолжение ПРИЛОЖЕНИЯ А



Рисунок А. 19 – Проход к месту отдыха у пруда (галерея над прудом).



Рисунок А. 20 – Место отдыха у пруда (вид с птичьего полета).

Продолжение ПРИЛОЖЕНИЯ А



Рисунок А. 21 – Место отдыха. Пруд и вид на беседку



Рисунок А. 22 – Внутренний двор индивидуального жилого дома.



Продолжение ПРИЛОЖЕНИЯ А



Рисунок А. 23 – Внутренний двор индивидуального жилого дома (проход-галерея).



Рисунок А. 24 – Место отдыха (пергола).

Продолжение ПРИЛОЖЕНИЯ А



Рисунок А. 25 – Место отдыха (пергола).



Рисунок А. 26 – Место отдыха у бассейна с теньвыми навесами.



Продолжение ПРИЛОЖЕНИЯ А



Рисунок А. 27 – Бассейн.



Рисунок А. 28, А.29 – Благоустройство визитной зоны территории индивидуального жилого дома.



Продолжение ПРИЛОЖЕНИЯ А



Рисунок А. 30 – Благоустройство визитной зоны территории индивидуального жилого дома.



Рисунок А. 31 – Дорожки и покрытия входной группы.



Продолжение ПРИЛОЖЕНИЯ А



Рисунок А. 32, А. 33 – Садовый паркет, декинг.



Рисунок А. 34, А. 35 – Садовые дорожки из дерева и бруса.



Продолжение ПРИЛОЖЕНИЯ А



Рисунок А. 36 – Садовые дорожки из бетона.



Рисунок А. 37, А. 38 – Садовые дорожки из бетона.



Рисунок А. 39, А. 40 – Дорожно-тропиночное покрытие (шаговая дорожка).

Продолжение ПРИЛОЖЕНИЯ А



Рисунок А. 41, А. 42 - Дорожно-тропиночное покрытие (колотый камень).



Рисунок А. 43 – Цветники и клумбы Луковичные.



Продолжение ПРИЛОЖЕНИЯ А



Рисунок А. 44 – Декоративные кустарники.



Рисунок А. 45 – Цветущие деревья украшают территорию.

Продолжение ПРИЛОЖЕНИЯ А



Рисунок А. 46 – Решение ландшафта (озеленение).



Рисунок А. 47 – Растения вдоль ограждение территории.



Продолжение ПРИЛОЖЕНИЯ А



Рисунок А. 48, А.49 – Декоративный забор. Живая изгородь.



Рисунок А. 50 – Подсветка клумб и дорожек.



ПРИЛОЖЕНИЕ Б.  
Проектный раздел



Территория индивидуального жилого дома. 3D виды



Рисунок Б. 1, Б. 2 – Территория индивидуального жилого дома. 3D виды.



Рисунок Б. 3 – Фасады индивидуального жилого дома.

## Продолжение ПРИЛОЖЕНИЯ Б



Рисунок Б. 4 – Генеральный план.

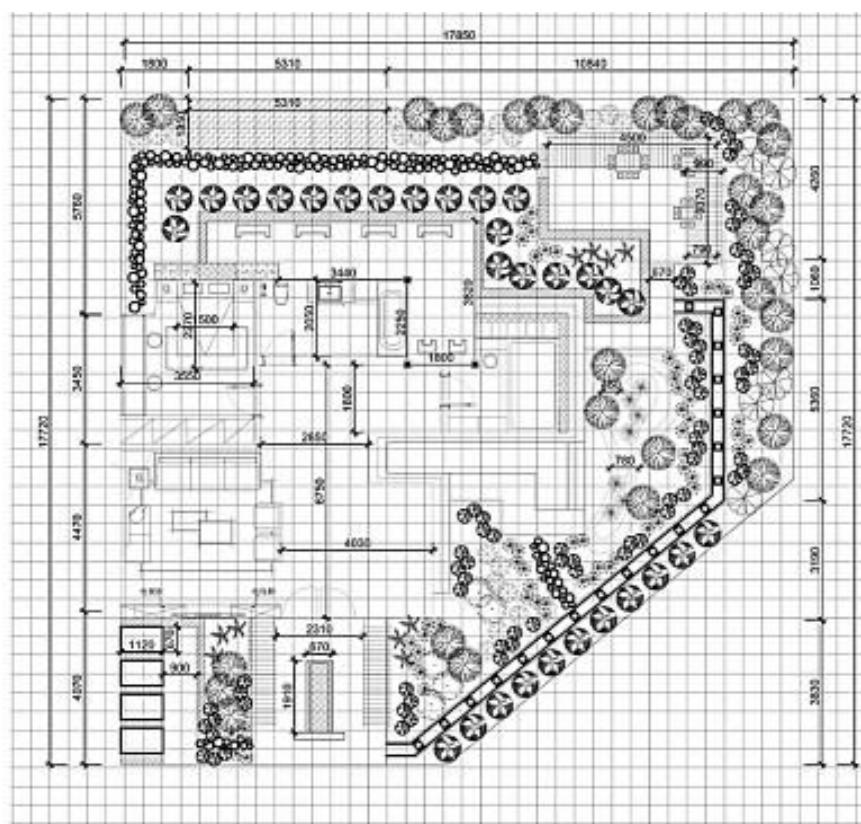


Рисунок Б. 5 – Разбивочный план.

## Продолжение ПРИЛОЖЕНИЯ Б



Главная аллея (галерея с перголами и местами для отдыха).



Рисунок Б. 6, Б. 7, Б. 8 – Главная аллея (галерея с перголами и местами для отдыха).

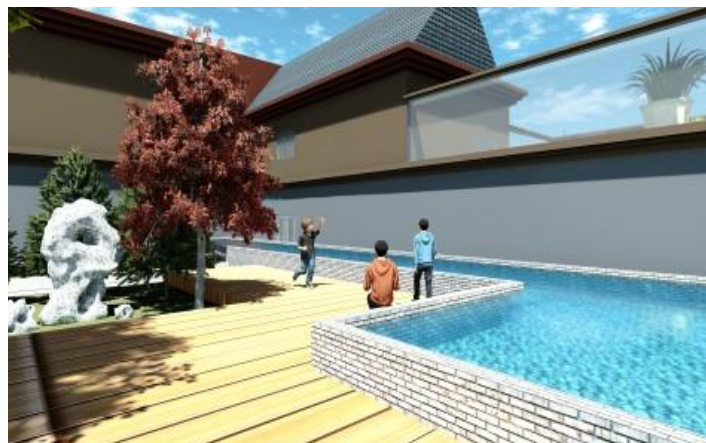


Рисунок Б. 9, Б. 10 – Места для отдыха на террасе второго этажа и возле дома.



Продолжение ПРИЛОЖЕНИЯ Б

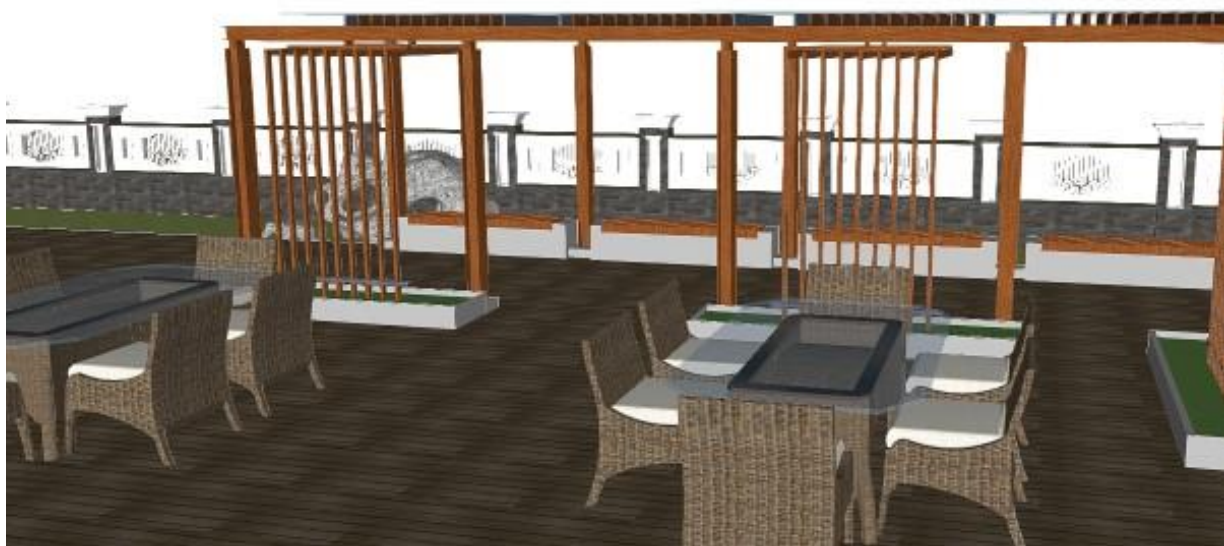


Рисунок Б. 11 – Место отдыха и общения.



Рисунок Б. 12 – Место отдыха у цветника.

## Продолжение ПРИЛОЖЕНИЯ Б



Зона отдыха. Пергола.



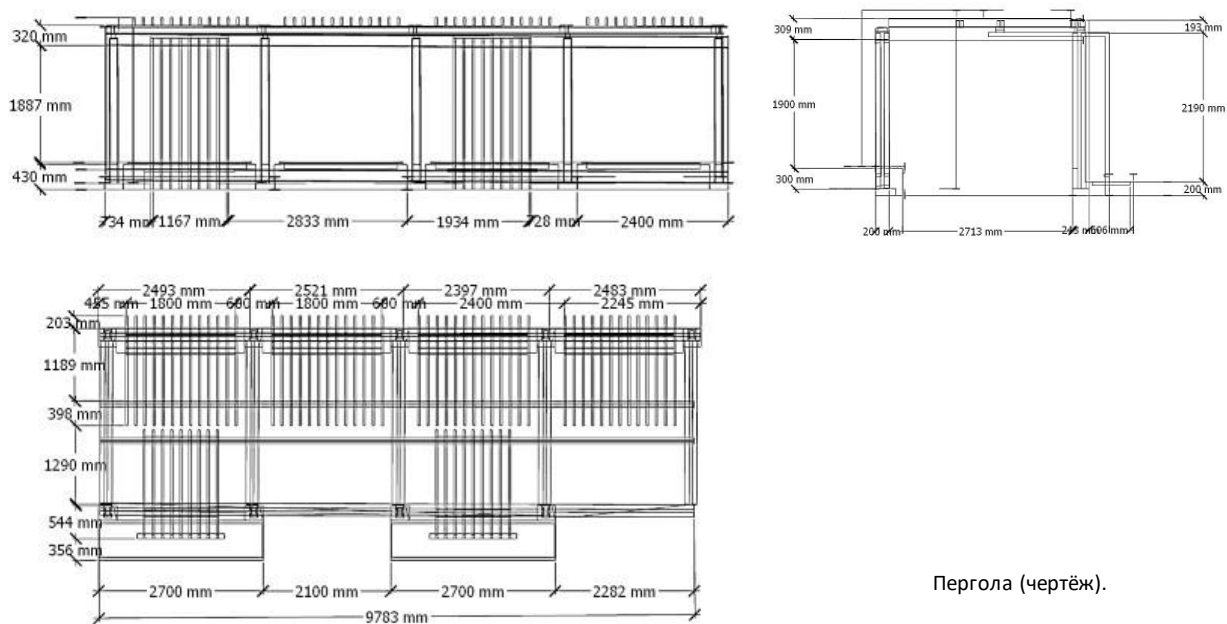
Рисунок Б. 13 – Место отдыха. Пергола.



Пергола.

Рисунок Б. 14, Б. 15 – Пергола.

## Продолжение ПРИЛОЖЕНИЯ Б



Пергола (чертёж).

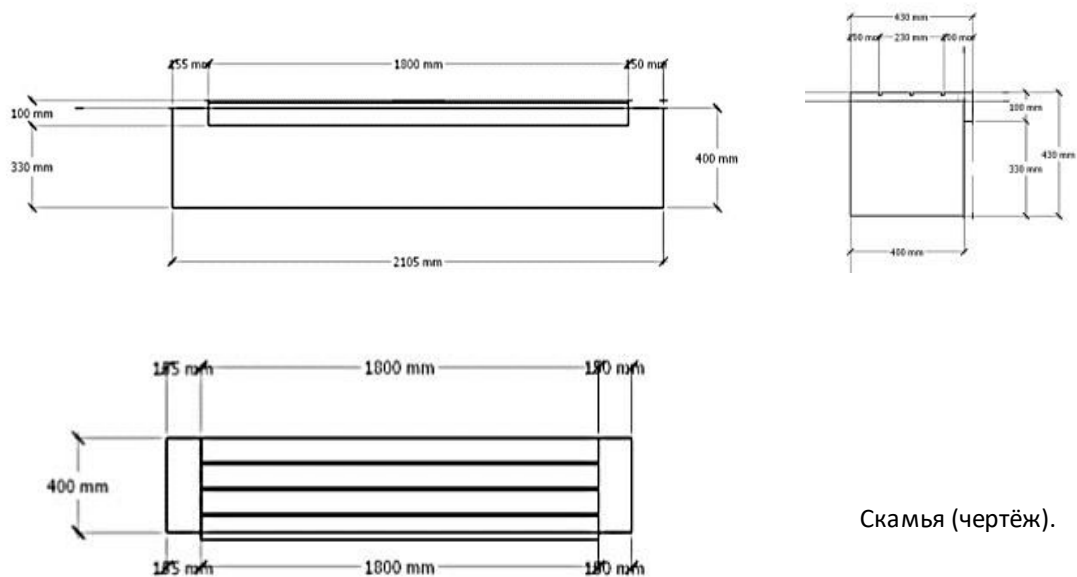
Рисунок Б. 16 – Пергола (чертёж).



Рисунок Б. 17 – Место отдыха. Скамьи.

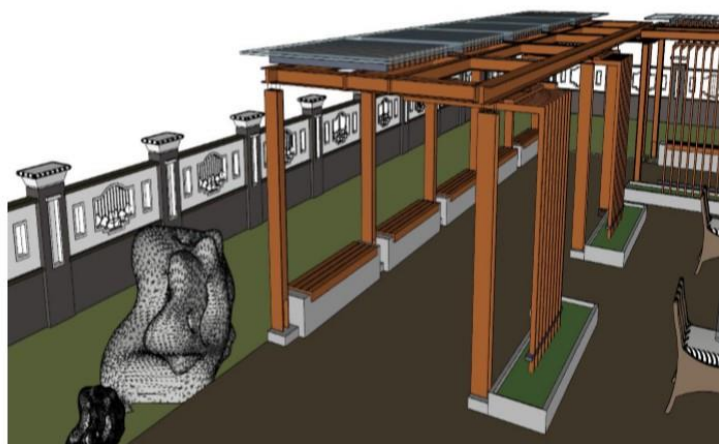
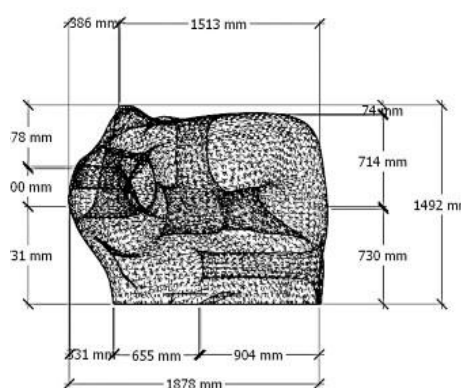


Продолжение ПРИЛОЖЕНИЯ Б



Скамья (чертёж).

Рисунок Б. 18 – Скамья (чертёж).



Арт-объект.

Рисунок Б. 19 – Арт-объект.

## Продолжение ПРИЛОЖЕНИЯ Б



Дорожки из гравия.  
Поверхность дорожек сделана из гравия и бетона.

Рисунок Б. 20 – Дорожки из гравия.  
Поверхность дорожек сделана из гравия и бетона.



Покрытие террой выполнено из влагоустойчивого декинга.

Рисунок Б. 21 – Покрытие территорий выполнено  
из влагоустойчивого декинга



## Продолжение ПРИЛОЖЕНИЯ Б



Дорожки из ландшафтных колотых плиток.



Рисунок Б. 22 – Дорожки из ландшафтных колотых плиток.

Эко парковка из бетонной газонной решетки.



Рисунок Б. 23 – Эко парковка из бетонной газонной решетки.