

Министерство науки и высшего образования Российской Федерации
Федеральное государственное бюджетное образовательное учреждение
высшего образования
АМУРСКИЙ ГОСУДАРСТВЕННЫЙ УНИВЕРСИТЕТ
(ФГБОУ ВО «АмГУ»)

Факультет экономический
Кафедра финансов
Направление подготовки 38.03.01 Экономика
Направленность (профиль) образовательной программы Бухгалтерский учет,
анализ и аудит

ДОПУСТИТЬ К ЗАЩИТЕ

Зав. кафедрой

Самойлова Е.А. Самойлова

« 01 » 02 2022 г.

БАКАЛАВРСКАЯ РАБОТА

на тему: «Бухгалтерский учет затрат по оплате труда в образовательных учреждениях (на примере МАОУ СОШ 17 г. Белогорск)»

Исполнитель
студент группы 871-уз62 *Дедело* 01.02.2022 А.А. Дедело
(подпись, дата)

Руководитель
зав. кафедрой, доцент,
канд. экон. наук *Самойлова* 01.02.2022 Е.А. Самойлова
(подпись, дата)

Нормоконтроль
ассистент *Петрова* 01.02.2022 С.А. Петрова
(подпись, дата)

Благовещенск 2022

Министерство науки и высшего образования Российской Федерации
Федеральное государственное бюджетное образовательное учреждение
высшего образования

АМУРСКИЙ ГОСУДАРСТВЕННЫЙ УНИВЕРСИТЕТ

(ФГБОУ ВО «АмГУ»)

Экономический факультет
Кафедра финансов

УТВЕРЖДАЮ

Зав. кафедрой

Самойлова Е.А.

подпись И.О. Фамилия

« 26 » 10 2021 г.

ЗАДАНИЕ

К выпускной квалификационной работе студента Дедело Анастасия Алексеевна

1. Тема выпускной квалификационной работы: «Бухгалтерский учет затрат по оплате труда в образовательных учреждениях (на примере MAOY COШ 17 г. Белогорск)»

(утверждена приказом от 19.10.2021)

2. Срок сдачи студентом законченной работы 01.01.2022

3. Исходные данные бакалаврской работе финансовая отчетность, учебная литература, нормативно-правовые акты, научные публикации и др.

4. Содержание выпускной квалификационной работы (перечень подлежащих разработке вопросов): 1. Теоретические и методические основы бухгалтерского учета оплаты труда в бюджетных учреждениях; 2. Организационно-экономическая характеристика MAOY COШ 17 г. Белогорск; 3. Бухгалтерский учет затрат по оплате труда в образовательных учреждениях (на примере MAOY COШ 17 г. Белогорск)

5. Перечень материалов приложения: (наличие чертежей, таблиц, графиков, схем, программных продуктов, иллюстративного материала и т.п.) 5 рисунков, 7 таблиц, 5 приложений

6. Консультанты по выпускной квалификационной работе (с указанием относящихся к ним разделов) нет

7. Дата выдачи задания 26.10.2021

Руководитель выпускной квалификационной работы Самойлова Елена Алексеевна, зав. кафедрой, доцент, к.э.н.

(фамилия, имя, отчество, должность, ученая степень, ученое звание)

Задание принял к исполнению (дата): 26.10.2021 Deel

(подпись студента)

РЕФЕРАТ

Бакалаврская работа содержит 74 с., 7 таблиц, 5 рисунков, 5 источников, 5 приложений

ОРГАНИЗАЦИЯ, ОТЧЕТНОСТЬ, БУХГАЛТЕРСКИЙ УЧЕТ, ЗАРАБОТНАЯ ПЛАТА, ФИНАНСИРОВАНИЯ

В работе исследована организация бухгалтерского учета на примере «МАОУ СОШ 17 г. Белогорск Амурская область».

Цель данной работы – разработать мероприятия по совершенствованию бухгалтерского учета расчетов по оплате труда с работниками. В данной работе предметом исследования является учет расчетов по заработной плате в бюджетных организациях.

Объектом исследования является муниципальное автономное образовательное учреждение школа № 17 города Белогорск. В ходе работы были задействованы книги, нормативно-правовые РФ, статьи экономистов и бухгалтеров, бухгалтерская отчетность организации, а также личные рассмотрения. Аналитический период в работе рассматриваются года с 2018-2020 г.

В первой главе изучены теоретические и методические основы бухгалтерского учета оплаты.

Во второй главе изучена организационно-экономическая характеристика МАОУ СОШ 17 г. Белогорск.

В третьей главе изучен бухгалтерский учет затрат по оплате труда в образовательных учреждениях (на примере МАОУ СОШ 17 г. Белогорск)

СОДЕРЖАНИЕ

Введение	6
1 Теоретические и методические основы бухгалтерского учета оплаты труда в бюджетных учреждениях	8
1.1 Сущность оплаты труда и методы формирования фонда заработной платы в бюджетных организациях	8
1.2 Особенности бухгалтерского учета затрат по оплате труда в бюджетных организациях	12
1.3 Нормативно-правовое регулирование бухгалтерского учета затрат на оплату труда в бюджетных организациях	17
2 Организационно-экономическая характеристика МАОУ СОШ 17 г. Белогорск	24
2.1 Основные виды деятельности и организационная структура управления МАОУ СОШ 17 г. Белогорск	24
2.2 Особенности финансирования деятельности МАОУ СОШ 17 г. Белогорск	26
2.3 Учетная политика МАОУ СОШ 17 г. Белогорск	30
3 Бухгалтерский учет затрат по оплате труда в образовательных учреждениях (на примере МАОУ СОШ 17 г. Белогорск)	35
3.1 Анализ динамики и структуры фонда оплаты труда в МАОУ СОШ 17 г. Белогорск	35
3.2 Особенности формирования затрат на оплату труда и отражение их в системе бухгалтерского учета в МАОУ СОШ 17 г. Белогорск	37
3.3 Совершенствование учета расчетов с персоналом по оплате труда	39
Заключение	44
Библиографический список	46
Приложение А Локальные нормативные акты	51
Приложение Б Журнал операций расчетов по заработной плате	55
Приложение В Отчет о финансовых результатах	57
	72

Приложение Г Акт сдачи-приемки оказанных услуг

Приложение Д Справка о результатах проверки текстового документа на
наличие заимствований

73

ВВЕДЕНИЕ

Оплата труда – это система отношений, связанных с установлением, обеспечением, а также осуществлением работодателем выплат работникам за их трудовую деятельность в соответствии с законами, трудовыми договорами и актами.

В связи с изменениями в социально-экономическом развитии страны существенно меняется политика оплаты труда. На организации, самостоятельно создающие формы материального стимулирования и системы оплаты труда, возлагаются различные функции государства. Система вознаграждения зависит от финансирования учреждения. Точные условия оплаты труда в каждом из учреждений должны быть указаны в утвержденных коллективных договорах, в которых указаны все условия оплаты труда, содержащиеся в правах организаций: локальных нормативных актах, соглашениях.

Актуальность бакалаврской работы определена тем, что анализ и учет заработной платы занимает одно из ключевых мест во всей системе учета в организации.

Цель данной работы – разработать мероприятия по совершенствованию бухгалтерского учета расчетов по оплате труда с работниками.

Для достижения поставленной цели необходимо выполнить следующие задачи:

- изучить Бухгалтерский учет затрат по оплате труда в образовательных учреждениях;
- исследовать анализ динамики и структуры фонда оплаты труда в МАОУ СОШ 17 г. Белогорск;
- рассмотреть особенности формирования затрат на заработную плату и отражение их в системе бухгалтерского учета в МАОУ СОШ 17 г. Белогорск;
- предложить совершенствование учета расчетов с персоналом по оплате труда.

В данной работе предметом исследования является учет расчетов по заработной плате в бюджетных организациях.

Объектом исследования является муниципальное автономное образовательное учреждение школа № 17 города Белогорск. В ходе работы были задействованы книги, нормативно-правовые РФ, статьи экономистов и бухгалтеров, бухгалтерская отчетность организации, а также личные рассмотрения. Аналитический период в работе рассматриваются года с 2018-2020 г.

При написании работы использованы следующие методы: логический анализ, системный подход, аналитический, статистический, сравнительный, метод построения аналитических таблиц и другие методы.

1 ТЕОРЕТИЧЕСКИЕ И МЕТОДИЧЕСКИЕ ОСНОВЫ БУХГАЛТЕРСКОГО УЧЕТА ОПЛАТЫ ТРУДА В БЮДЖЕТНЫХ УЧРЕЖДЕНИЯХ

1.1 Сущность оплаты труда и методы формирования фонда заработной платы в бюджетных организациях

Управление заработной платы сотрудников бюджетных учреждений считается областью непосредственного влияния страны, что исполняется абсолютно на всех уровнях.

Сотрудниками бюджетной области записывается существенный вклад в обеспечение недостающего уровня конкурентноспособной возможности государства, таким образом равно как они оказывают населению РФ общественно-важные услуги в сфере здравоохранения, образования и др. В взаимосвязи они сформировывают его рабочий и образовательные возможности. Отталкиваясь с вышесказанной проблемой, что принимает решение в первую очередь, считается предоставление сотрудникам условий, которые дадут ему возможность собственной работой сохранять достойный уровень жизни, но кроме того гарантировать реализацию абсолютно всех оплаты его работы.

В период нашего времени, совершаются постоянно изменения в общественном и финансовом формировании государства, они подвергаются значимым переменам и стратегия в сфере оплаты труда, охраны сотрудников бюджетной сферы, социальной помощи. Материальное стимулирование, самостоятельное установление заработной платы сотрудникам возложены на бюджетные организации не полностью, отдельные функции государства по реализации политики оплаты труда. Создание экономически достоверной информации по заработной плате работниками является задачей каждого бюджетного учреждения.

Таким образом инновационные условия устанавливают потребность в неотъемлемом режиме осуществлять полную, но основное своевременную плату за работу сотрудникам, но кроме того реализовывать без ошибочное и результативное составление плана затрат, связанных с начислением, а также выплатой заработной платы, эффективностью применяемых форм а также систем

учреждений и стимулирования работы.

В бюджетных организациях¹ например: федеральных, областных, городских формируется из 3 элементов:

- 1) базисная доля;
- 2) компенсирующие выплаты;
- 3) стимулирующие выплаты.

С целью учета оплаты работы подтверждены 4 высококлассные квалификационные категории, для любой из этих групп подтвержден базовый оклад правительством России.

Базовый оклад — это нижний рубеж заработной платы, ниже которого ниже которого оплачивать заработную плату никоим образом нельзя.

Компенсирующие выплаты — это выплаты, которые устанавливают 6 квалификационных уровней. Эти уровни делят плату работы сотрудников одной квалификации или профессии в зависимости от трудности поставленной работы, которую они осуществляют, при этом учитывая вспомогательные аспекты квалификации. Формирование стимулирующих также компенсирующих выплат разнообразно. Со поддержкой стимулирующих выплат работодатель формирует мотивационные воздействия к работе т.е. формирует у сотрудника стремление работать более результативно, а компенсационные выплаты возмещают вероятные утраты сотрудников.

Кроме того, возможно отметить, что компенсационные и стимулирующие выплаты ориентированы на повышение производительности также эффективности труда. Характерные особенности функционирования организации влияют в большей степени на стимулирующие выплаты, чем на компенсационные.

Заработной платой является стоимость производительности работника, который занимается своей рабочей деятельностью. Но в экономической обла-

¹ О введении новых систем оплаты труда работников федеральных бюджетных учреждений, находящихся в ведении Министерства финансов Российской Федерации, по виду экономической деятельности «Образование»: приказ Министерства финансов РФ № 120н от 30.10.2008 [URL:http://www.consultant.ru/](http://www.consultant.ru/) (дата обращения 21.01.2022)

сти применяется термин «заработная плата», а не термин «оплата труда» в которой включают все без исключения компенсации за деятельность работника, по этой причине расширительная интерпретация данного термина абсолютно аргументирована.

В новой экономической теории заработная плата работникам определяется как «...цена, выплачиваемая за использование труда», при этом слово «труд» рассматривается ровно как широкое представление. Он включает в себя заработную плату работников различных специальностей, экспертов, а также собственников организаций в сфере обслуживания населения.

Одним из популярных точек зрения на определение заработной платы – является ее понимание в качестве «вознаграждения за труд, оговоренного договором с работодателем и определяемого количеством и качеством труда». Данное положение зафиксировано так же в законодательных актах нашей страны. В частности, ст. 129 ТК РФ под заработной платой понимает «...вознаграждение за труд в зависимости от квалификации работника, сложности, количества, качества и условий выполняемой работы, а также компенсационные выплаты (доплаты и надбавки компенсационного характера, в том числе за работу в условиях, отклоняющихся от нормальных, работу в особых климатических условиях и на территориях, подвергшихся радиоактивному загрязнению, и иные выплаты компенсационного характера) и стимулирующие выплаты (доплаты и надбавки стимулирующего характера, премии и иные поощрительные выплаты)».

Учитывая приведенные выше взгляды на заработную плату, позволяет сделать вывод – не существует какого-либо 1-го подхода к определению заработной платы. В настоящее время это понятие применяется обычно как оплата работы или поощрение за труд. Из понимания создания заработной платы следует 2 основные функции: воспроизводственная и стимулирующая.

Воспроизводственная функция — это предоставление сотрудникам, а также членам их семей необходимыми жизненными удобствами для производства рабочей силы без повышения состава обеспечиваемой семьи.

Стимулирующая функция заключается в установлении зависимости заработной платы работника от трудового вклада, результатов производственной и хозяйственной деятельности учреждения.

Если рассматривать социально-экономическую категорию, то оплату труда можно рассмотреть с точки зрения ее значения и значимости, а также для чего она нужна для работника и работодателя.

Сначала рассмотрим для работника оплата труда - это основное, также главное средство его индивидуального заработка, методом увеличения степени благополучия работника, а также его семьи. Таким образом, стимулирующая роль оплаты труда состоит в совершенствовании результатов работы с целью повышения размера получаемой заработной платы.

Что касается работодателя, то для него заработная плата работников это одним из ключевых статей затрат на производство продукции, товаров работ или услуг. Если рассматривать на случаях, то в 1 случаи, работодатель заинтересован в уменьшении удельных затрат рабочей силы на единицу продукции, а во 2 случаи, заинтересован увеличить ее качество, а значит, увеличить затраты на ее содержание, если это позволит увеличить доход организации за счет стимулирования сотрудников.

Система оплаты труда - это способ установления зависимости размера заработной платы от количества и качества, а также от результатов труда.

Экономисты выделяют следующие системы заработной платы: аккордную, повременно-премиальную, простую повременную, косвенно сдельную, прямую сдельную, сдельно-прогрессивную, и сдельно-премиальную.

Все без исключения системы оплаты труда в зависимости от того, какой показатель основной применяется для определения результатов труда, принято подразделять на формы заработной платы. В наши дни существуют несколько различных классификаций, систем оплаты труда, так и ее форм оплаты.

Обычно выделяют 2 основные системы оплаты труда такие как: сдельная и повременная и. Отличаются они тем, что берется за основу определения размера заработка. Ежемесячный доход зависит от количества проработанного

времени при повременной системе и начисляется на основе установленных счетов - почасово или ежедневно. Заработок определяется при часовых тарифных ставках путем умножения количество отработанных в течение месяца часов на часовой тарифной ставки; А при дневных тарифных ставках – путем умножения количество отработанных в течение месяца дней на количество дневной тарифной ставки. При системе оплаты труда на условиях неполного рабочего времени работа сотрудника подлежит нормированию. Классификация регулируется статьей 159-163 ТК РФ. Структуры труда можно охарактеризовать «конкретным выражением мер труда в том или ином учреждении, т. е. общественно необходимых затрат рабочего времени, которые формируются рыночными условиями».

1.2 Особенности бухгалтерского учета затрат по оплате труда в бюджетных организациях

Принятие начисления денежных средств и денежных обязательств в бюджетном учете происходит одновременно. Учет затрат на оплату труда гарантирует соответствие дренажных обязательств, установленных в бюджетном учреждении, доведенным до него лимитам бюджетных обязательствах. Для учета начисления и оплаты труда от главного распорядителя расходов по выплате и бюджета поступают денежные средства, которые отражаются в лимитах бюджетных обязательств учреждений, предусмотренных на эти цели.

Выплаты работникам² относятся к 3 основным видам. Виды выплаты работникам можно рассмотреть на рисунке 1.

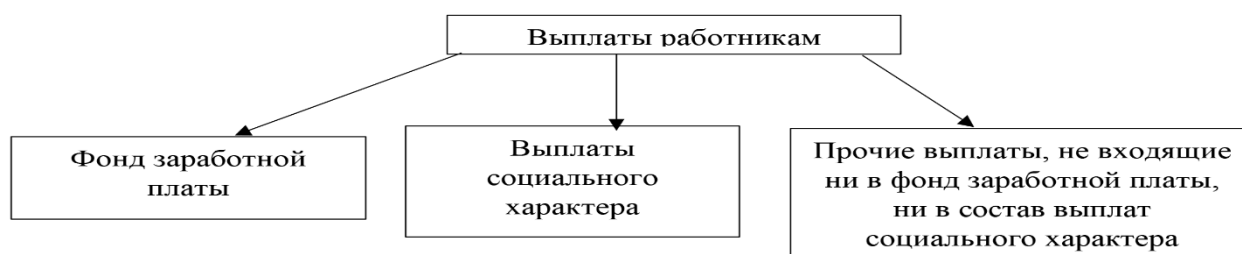


Рисунок 1 – Виды выплат работникам

² Захарьин В.Р. Особенности расчетов по оплате труда с работниками бюджетных учреждений. 2018. № 9 с. 60

Деление на рисунке 1 немаловажно для расчетов размеров платежей в социальные фонды. Начисление оплаты труда сотрудникам и пособий производится 1 раз в отчетный месяц и отражаются в учете в конце месяца. Заработная плата за первую половину отработанного месяца (аванс) начисляются так чтобы суммы не превышали половины заработной платы работника за месяц, без распределения по видам надбавок и доплат.

Начисленные суммы отражаются на бюджетном счете 4 401.20 211 КБК «Расходы по заработной плате».

В разрезе расходов на оплату труда предусмотрены средства на начисленную заработную плату штатному персоналу финансовых учреждений. Также в разрезе начисленной заработной платы учитываются расходы на уплату взносов на обязательное социальное страхование, страховые пенсионные взносы, профессиональные заболевания и несчастные случаи на производстве.

Расходы финансовых учреждений можно разделить на две большие группы:

1) затраты, включаемые в стоимость нефинансовых активов (фактические инвентаризационные затраты, первоначальная стоимость основных средств, непроизведенных и нематериальных активов). Особенностью данного вида расходов является то, что они, как правило, осуществляются в один отчетный период, а возмещаются из соответствующих источников финансирования в другой;

2) расходы, затраты на которые списываются непосредственно в отчетном периоде. Очевидно, особенностью таких расходов является отсутствие связи с формированием стоимости нефинансовых активов. Согласно рисунку 2 в состав затрат на оплату труда входят:

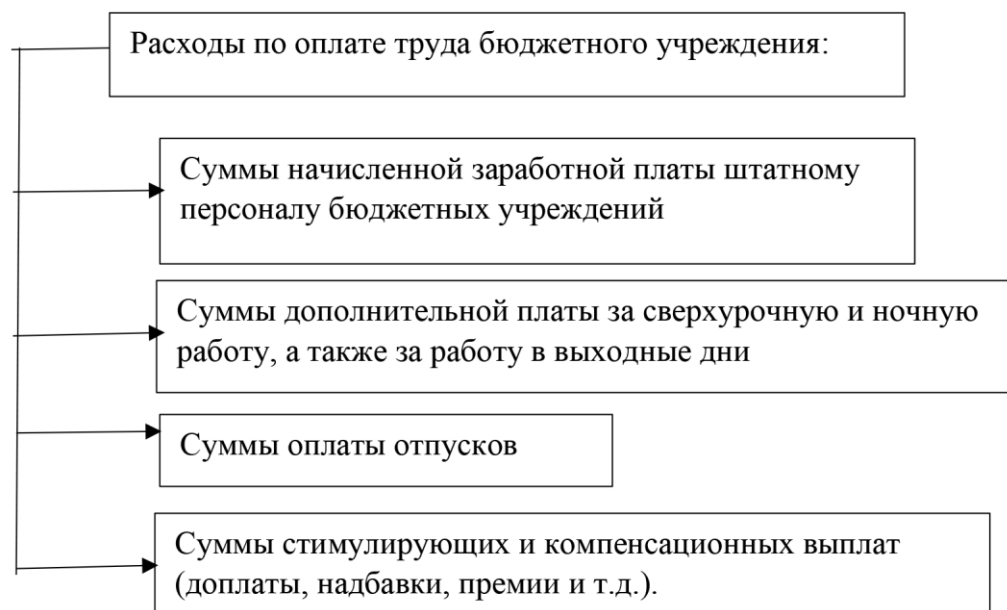


Рисунок 2 – Состав расходов по оплате труда

Расходы первой группы отражаются по дебету счетов учета нефинансовых активов (счета учета материальных запасов, капитальных вложений, а также счет учета стоимости изготовления материалов, готовой продукции (работ, услуг) в корреспонденции со счетами учета обязательств, денежных средств, а также счету учета амортизации внеоборотных активов.

Расходы 2 группы отражаются расходы, произведенные в форме расчетов по оплате труда со штатными работниками бюджетных учреждений по всем категориям выплат, предусмотренных трудовым законодательством, трудовыми договорами (коллективными и индивидуальными), отраслевыми тарифными соглашениями. По дт счета 4 401.20 211 учитываются суммы начисленной заработной платы в корреспонденции с кредитом счёта 4 302.11 730 «Увеличение кредиторской задолженности по оплате труда». Согласно вышеуказанному порядку, учитываются операции по начислению всех видов заработной платы (включая установленные законодательством и отраслевыми нормативными актами надбавки, доплаты, стимулирующие и компенсационные выплаты, премии за результаты основной деятельности, а также оплату отпусков) работникам бюджетных учреждений, основного и дополнительного денежного довольствия

военнослужащим и др.

Под доплатами понимаются выплаты к должностным окладам и тарифным ставкам, которые несёт компенсационный характер за дополнительные трудозатраты работника, которые связаны с условиями труда, особенностями трудовой деятельности и характером отдельных видов труда. Доплаты за условия труда включаются в тарифные ставки (оклады) при всех 15 расчетах, связанных с оплатой труда. Из этого следует, что, в частности, надбавки, исчисляемые в процентах от должностного оклада или тарифной ставки, рассчитываются с учетом доплат. Одними из известных видов доплат являются доплаты за работу с вредными, опасными и иными особыми условиями труда, за работу в выходные и праздничные дни, за работу в ночное время, за совмещение профессий, (должностей) и выполнение обязанностей временно отсутствующего работника. Под надбавками понимаются стимулирующие выплаты к тарифной части, носящие постоянный или временный характер. К надбавкам (выплатам стимулирующего характера) относятся надбавки за ненормированный рабочий день, за стаж непрерывной работы (за выслугу лет), за ученую степень и ученое звание, за сложность и напряженность выполняемой работы, премии и вознаграждения за результаты основной деятельности, носящие систематический характер. Выходные пособия при увольнении сотрудников входит в состав пособий по социальной помощи населению. Принятие расходов к бюджетному учету осуществляется в соответствии с общим методом бюджетного учета, закрепленным в Инструкции по бюджетному учету, – методом начисления. По-другому можно сказать, что расходы по оплате труда принимаются к учету в момент их начисления (а не фактической выплаты).

Размеры и порядок выплат, осуществляемых работникам бюджетных учреждений, устанавливаются, как правило, ведомственными и отраслевыми нормативными документами, разработанными на базе основных требований трудового законодательства. Выдача заработной платы может производиться в наличной форме (через кассу учреждения), безналичной форме (посредством списания средств со счета учреждения) и в натуральной форме (посредством

передачи работнику материальных запасов, с учетом ограничений, установленных трудовым законодательством). Если выдача заработной платы сотрудникам выдается через кассу начисления отражаются записью: ДТ 2 (4) 302.11 830 КТ 2(4) 201.34 610 КБК «Выдача денежных средств из кассы учреждения».

Учет депонированных сумм заработной платы ведется в Журнале депонированных сумм, Книге аналитического учета депонированной заработной платы. Удержания, из заработной платы в действительности являются обязательными расчётами с работниками по оплате труда. Для того чтобы проводить расчеты с бюджетом, например НДФЛ, расчетов по исполнительным листам, по возмещению ущерба и др., нужны удержания. Всю совокупность удержаний, производимых из заработной платы работников учреждения, можно разделить в виде обязательных удержаний, по инициативе работодателя (администрации организации), а также удержаний по соглашению между работодателем (администрацией организации) и самими работниками. К обязательным удержаниям относятся удержания налога на доходы физических лиц, алиментов, удержаний по исполнительным документам. В такой же последовательности должен производиться и их расчет (исчисление).

Из заработной платы удержания³ производятся на основании подтверждающих документов например: заявление работников(ка), договоров добровольного страхования, исполнительных листов, и другие. Сначала рассчитываются и производятся ежемесячные удержания такие как: налог на доходы физических лиц, алименты, прочие удержания по исполнительным листам согласно календарным датам их поступления в организацию.

Для правильного и своевременного исчисления причитающихся к удержанию сумм налога на доходы и уплаты его по принадлежности начисляются согласно действиям ниже:

– в пользу каждого физического лица сумма доходов определяется по каждому сотруднику - получателя отдельно по каждой из предусмотренных

³ Серeda К.Н. Бухгалтерский учет и налогообложение в бюджетных организациях Ростов н/Д: Феникс, 2018. 402 с.

ставок налогообложения, в результате чего определяется объект налогообложения по налогу;

- начисленная база уменьшается на выплаты, которые, не подлежат обложению НДФЛ, в результате чего определяется совокупная облагаемая база по налогу на доходы;

- уменьшается налогооблагаемая база в рамках доходов, облагаемых по ставке 13 %, на сумму разрешённых к предоставлению организациями работодателями стандартных, отдельных профессиональных и имущественных налоговых вычетов, в результате чего определяется налогооблагаемая база по НДФЛ;

- сумма налога отражается в индивидуальных налоговых карточках, регистрах бухгалтерского и налогового учета, в разделе «Удержания» расчетных (расчетно-платежных) ведомостей;

- по принадлежности исчисленные к удержанию суммы налога выплачиваться не позднее дня фактического получения средств на оплату труда за вторую половину месяца или в иные сроки, установленные гл. 23 Налогового кодекса Российской Федерации.

В связи с этим учет расчетов по заработной плате имеет множество аспектов. Бухгалтер должен не только знать, как отразить в бухгалтерском учете расчеты по заработной плате какие налоги удерживать и платить, при этом учитывать требования многих налоговых документов. Не менее важны нюансы трудового права, а иногда и гражданского права. Все это осложняется тем, что министерства или ведомства стремятся внести свой вклад в регулирование заработной платы, что приводит к огромному увеличению платежных документов.

1.3 Нормативно-правовое регулирование бухгалтерского учета затрат на оплату труда в бюджетных организациях

Начисление заработной платы в финансовом учреждении и доплаты регулируются трудовым законодательством и отраслевыми и ведомственными нор-

мативами, разработанными в рамках трудового законодательства.⁴ Подтверждающие документы, являющиеся основным фондом заработной платы: Трудовой кодекс Российской Федерации от 30 декабря 2001 года № 197-ФЗ Трудовой кодекс устанавливает требования к содержанию трудового договора, порядок его заключения и вступления в силу (ст.61 ТК РФ), основные права и обязанности работника (ст.21 ТК РФ) и работодателя (ст.22 ТК РФ). В прописанных статьях письменных правил обязаны соблюдать все директора и сотрудники в РФ, применение правил не зависит от формы собственности и вида деятельности. Вычеты из заработной платы являются обязательным элементом системы начисления заработной платы. Они необходимы для осуществления расчетов с бюджетом (по НДФЛ), расчетов по исполнительным листам, по возмещению ущерба и др. Правила получения удержаний из заработной платы регулируются Трудовым кодексом Российской Федерации. Как правило, процесс удержания мяча определяется нормативными частичными документами. Закон №. 90-ФЗ от 30 июня 2006 г. внесены изменения в содержание общего производственного процесса в Трудовой кодекс Российской Федерации. Изменения должны быть приняты во внимание при применении норм трудового права и сосредоточении внимания на них. Законы и иные правовые акты субъектов Российской Федерации, содержащие нормы трудового права, не должны противоречить Трудовому кодексу Российской Федерации и другим федеральным законам, указам Президента Российской Федерации и решениям Российской Федерации. нормативные правовые акты федеральных органов исполнительной власти.

Выплаты определяются ТК РФ и разделение труда работников определяет основные государственные гарантии, к ним также относятся:

- величина минимального размера оплаты труда;
- ограничение оснований и размеров удержаний из заработной платы по распоряжению работодателя, а также размера налогообложения доходов от

⁴ О бухгалтерском учете: федеральный закон. №ФЗ-402 от 06.12.2011.URL:<http://www.consultant.ru/> (дата обращения 22.01.2022)

оплаты труда;

– сроки выплаты заработной платы и их порядок.

Существуют два основных способа регулирования заработной платы:

1) Локальный метод – метод, регламентированный на уровне компаний, организаций.

2) Централизованный метод – метод, устанавливающий правовые нормы оплаты труда, применение которого обязательно либо для всех предприятий и организаций Российской Федерации, либо только для отдельных отраслей и профессиональных групп. Одним из ключевых элементов государственного регулирования является система минимальных социальных гарантий, защищающих заработную плату от рисков рыночной экономики. Вроде введения минимального уровня оплаты труда с упором на прожиточный минимум, а в перспективе - на минимальный потребительский бюджет.

Минимальная оплата труда - минимальная заработная плата неквалифицированного рабочего, соблюдающего график работы. Государственное регулирование заработной платы основано на сочетании мер воздействия с системой договоров. В марте 1992 г. вступил в силу Закон Российской Федерации «О коллективных договорах и договорах», в который в 1996 г. были внесены изменения и дополнения. Он предусматривает четыре уровня регулирования коллективных договоров:

- таким генеральным соглашением называется тарифное соглашение, которое заключается между Правительством Российской Федерации, профсоюзом и профсоюзами, работающими в федеральном правительстве.

- тарифное соглашение компании. Нарушение договора между представителями профсоюза и представителями профсоюза;

- специальные или региональные соглашения - соглашения, регулирующие трудовые отношения между рабочими и служащими на местном или территориальном уровне;

- коллективный договор общества представляет собой закрытый договор между руководством и коллективом общества. Коллективный договор также

является правовой основой, регулирующей социально-трудовые, экономические и профессиональные отношения между работодателем и работниками и компаниями. В таком договоре должны быть указаны все условия оплаты труда работников, на которых распространяются ограниченные услуги компании.

В коллективном договоре дополняются и развиваются правила, принятые в генеральных, территориальных и отраслевых соглашениях, но и эти правила не могут быть менее необходимыми, чем те правила, которые предусмотрены другими соглашениями. Коллективный договор представляет собой договор, определяющий результаты труда, условия труда, заработную плату работника. Работники также могут добиться успеха через коллективный договор, который в значительной степени зависит от их силы и способности влиять на работодателя, а также от работы по закону. Это закон РФ "О коллективных договорах и соглашениях", который предусматривает ответственность за несоблюдение условий коллективного договора, эти короткие оговорки могут представлять серьезную угрозу для стороны, не соблюдающей коллективный договор соглашение контракт соглашение. Также коллективный договор не является единственным документом, в котором отражаются условия оплаты труда работников организаций и предприятий.

Размер оплаты труда реализуется по соглашению или договору между сторонами трудовых отношений: работодателем и работником.

Эти условия также упоминаются в трудовом договоре и являются обязательными для работодателя.

Трудовой договор – это соглашение между сторонами, то есть между работником и работодателем, в соответствии с которым работник обязуется выполнять согласованную с работодателем работу по квалификации или должности, регулируемой правилами внутреннего трудового распорядка, а работодатель обязуется оплатить заработную плату работника и обеспечить условия труда, предусмотренные трудовым законодательством в коллективном договоре и по соглашению сторон. Такие условия оплаты труда работника устанавливаются в индивидуальном трудовом договоре. Они не могут быть ниже того,

что определено законодательством, коллективным договором, договором.

Стандарты вознаграждения включают процедуры и методы управления заработной платой, которые организация разрабатывает самостоятельно.

В организации должны быть разработаны и действовать следующие локальные нормативные правовые документы, регламентирующие условия оплаты труда:

- определение размера заработной платы работникам, документ;
- должностной оклад, карты или график для руководителей, специалистов и служащих;
- при одинаковом подходе к базовым окладам рабочих и специалистов должны быть единые тарифы;
- положения о надбавках и доплатах;
- положение о бонусах.

Положения о разовых поощрениях.

При приеме работника на работу в компанию - по окончании трудового договора - решается статус договора, его оплата, предоставление другим льгот и заработная плата, что в будущем может повлиять на финансовые результаты компании, а также повлиять на уменьшение или увеличение налоговых обязательств и т. д. Поэтому необходимо, с одной стороны, соблюдать все установленные законодательством правила, а с другой стороны, четко понимать последствия (в том числе налоговые) конкретного условия, содержащегося в трудовом договоре.

Определяет заработную плату работника на основе статуса, квалификационного отдела, предоставленного коллективным договором или другим нормативным актом, а также определяет дополнительные выплаты и поощрения и/или вознаграждения, установленные для работника, такие как: выплаты за совмещение профессий, работа с меньшим числом, расширение зон обслуживания, премирование за выслугу лет, профессиональное мастерство, высокие достижения в работе и т. д., базовые условия премирования и т. д.

Таким образом, учреждение вправе разрабатывать самостоятельные си-

стемы и формы оплаты труда, при этом учреждение должно соблюдать трудовое законодательство, разъясняющее следующие основные принципы:

- 1) месячная заработная плата не может быть исчислена ниже установленного государством минимального размера оплаты труда;
- 2) сверхурочная работа, праздничные дни и перерывы оплачиваются дополнительно;
- 3) работники должны иметь оплачиваемый отпуск (согласно статье 115 ТК РФ) продолжительностью 28 календарных дней;
- 4) увеличить оплату труда во вредных условиях;
- 5) время, за которое удерживается заработная плата в соответствии с законом, должно быть оплачено. Вознаграждение работникам, которое является компенсационным в зависимости от способа их работы и условий труда, называется доплатой.

Сроки, размеры, уплата доплат определяются внутренними нормативными документами, разрабатываемыми организациями и представителями трудового коллектива, основным из которых является коллективный договор (контракт).

В связи с этим работник, как и работодатель, должны учитывать следующие моменты:

- 1) законодательством предоставлено право учреждению самостоятельно определять сроки выплат и размеры дополнительных выплат;
- 2) размер определяемых дополнительных платежей не может быть ниже размера, предусмотренного законодательством Российской Федерации;
- 3) дополнительные выплаты, которые будут применяться для поощрения за работу, не могут быть отменены руководством организации в одностороннем порядке или уменьшены ниже размера, предусмотренного законодательством;
- 4) для работников, занятых на своих должностях, дополнительное вознаграждение устанавливается всем без исключения. В бухгалтерском учете доплаты также отражаются в том же порядке, что и заработная плата. Начисленные доплаты облагаются НДФЛ, единым социальным налогом, а также взноса-

ми на обязательное пенсионное страхование и страхование от несчастных случаев на производстве и профессиональных заболеваний в обычном порядке. Условия оплаты труда работника определяются в трудовом договоре, который заключается с каждым работником.

2 ОРГАНИЗАЦИОННО-ЭКОНОМИЧЕСКАЯ ХАРАКТЕРИСТИКА МАОУ СОШ 17 Г. БЕЛОГОРСК

2.1 Основные виды деятельности и организационная структура управления МАОУ СОШ 17 г. Белогорск

Муниципальное автономное общеобразовательное учреждение «Школа № 17 города Белогорск». 676850, Амурская обл., Белогорск г., Ленина ул., дом № 100. Школа № 17 работает в режиме пятидневной рабочей недели.

Муниципальное общеобразовательное учреждение школа № 17 (далее «Школа») учреждена распоряжением Комитета образования и Администрации г. Белогорск, Амурской области является муниципальным гражданским некоммерческим средним образовательным учреждением.

Структура бюджетного общеобразовательного учреждения школа № 17 города Белогорска изображена на рисунке 3.

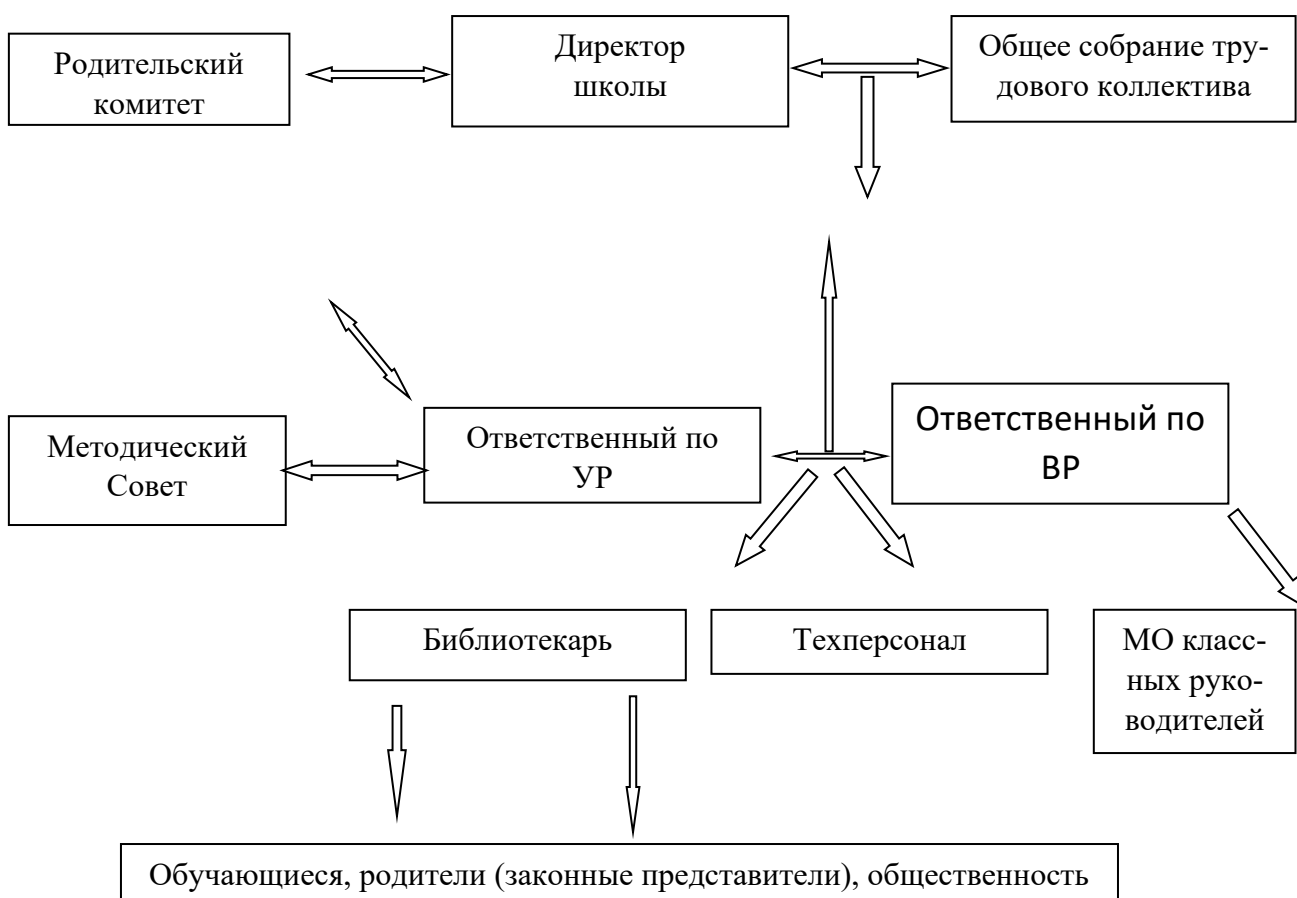


Рисунок 3 - Структура бюджетного общеобразовательного учреждения школа № 17 города Белогорска

Когда администрация согласовали и издали акт о создания школы, функции ее учредителя выполняет Комитет по образованию г. Белогорск.

Организационная схема предприятия МКУ «КОДМ Белогорск» показана на рисунке 4.

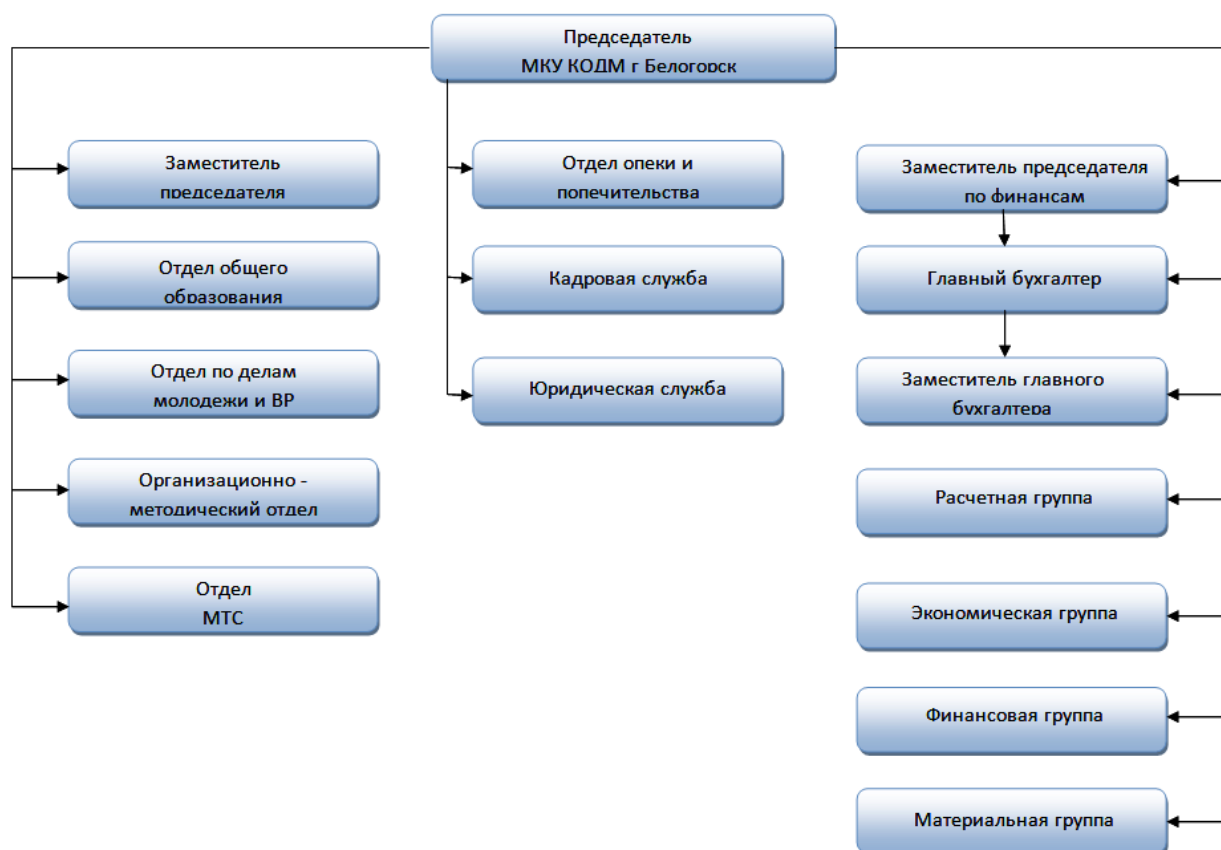


Рисунок 4 -Организационная схема предприятия МКУ «КОДМ г. Белогорск»

Из структуры организации видно, что деятельность бухгалтеров координирует и контролирует главный бухгалтер, который помимо этого еще и ведет бухгалтерский учет самой фирмы. Свою деятельность бухгалтера осуществляют согласно законодательно-нормативным актам РФ и должностным инструкциям.

Основной целью деятельности школы является реализация образовательных программ начального, общего, основного общего и среднего (полного общего образования).

Деятельность школы направлена на:

- формирование общей культуры обучающихся на основе усвоения обязательного минимума содержания общеобразовательных программ;

- достижение учащимися соответствующего академического уровня;
- адаптация студентов к социальной жизни;
- создание основы для осознанного и последующего освоения выпускниками школ образовательных и профессиональных программ.

В своей деятельности школа руководствуется Конституцией Российской Федерации, Законом Российской Федерации «Об образовании» и другими федеральными законами, указами Президента Российской Федерации, Типовыми положениями об общеобразовательном учреждении Российской Федерации и принципов образования, норм и правил охраны труда, техники безопасности, а также настоящего Устава и локальных правовых актов Школы.

Школа осуществляет образовательный процесс по уровням учебных планов трех ступеней образования:

I ступень - начальное общее образование.

II этап – базовое образование.

III ступень – среднее образование.

Содержание общего образования в Школе определяется программами, которые Школа разрабатывает, принимает и реализует самостоятельно на основе государственных образовательных стандартов.

Количество классов в школе зависит от количества учащихся и условий, созданных для учебного процесса, с учетом санитарных норм. В каждом классе по 25-30 обучающихся.

2.2 Особенности финансирования деятельности МАОУ СОШ 17 г. Белогорск

Основным источником финансирования учебной и хозяйственной деятельности, социального развития коллектива учреждения и оплаты труда его работников служат субсидии, выделяемые муниципалитетом в соответствии с нормативной подушевой системой финансирования, то есть из расчета на одного школьника.

МАОУ «СОШ 17 г. Белогорска» вправе осуществлять приносящую доходы деятельность (оказывает населению, предприятиям, учреждениям и организа-

циям на платной основе дополнительные образовательные услуги, не предусмотренные соответствующими учебными планами, а также федеральными государственными образовательными стандартами) только в той мере, в какой это служит достижению целей, ради которых она была создается, а значит, и для этих целей, при условии, что эта деятельность упоминается в учредительных документах. Доходы от такой деятельности поступают в школу и могут быть использованы ею самостоятельно.

Дополнительные услуги не могут оказываться взамен или в рамках основной образовательной деятельности (по основным учебным планам и государственным образовательным стандартам), которая финансируется из соответствующего бюджета и осуществляется за счет внебюджетных средств (пожертвований, доходов - производства кружков), спонсоры).

Дополнительные услуги согласно ст. 16 Закона РФ «О защите прав потребителей» могут быть предоставлены только с согласия их получателя. Отказ получателя от оказания дополнительных услуг не может быть причиной уменьшения объема оказываемых ему основных услуг.

Оказание дополнительных услуг не может нанести вред или ухудшить качество оказания основных образовательных услуг, которые учреждение должно оказывать населению на безвозмездной основе.

Также для учредителей возможность оказания дополнительных платных услуг детям повысила мотивацию и заинтересованность педагогов в результатах своей деятельности.

В Уставе МАОУ «СОШ 17 г. Белогорска» содержит перечень платных дополнительных образовательных услуг, которые школа вправе оказывать, а именно:

- оздоровительные мероприятия, направленные на охрану и укрепление здоровья обучающихся (создание различных отделений, оздоровительных групп: катание на лыжах, различные игры, обще физкультурные занятия и др.);
- обучение по дополнительным образовательным программам.

Услуги по обучению и развитию:

а) организация развивающих занятий художественно-эстетической направленности (по обучению танцу, дизайну, музыке и др.);

б) создание различных групп по изучению иностранных языков;

в) создание групп по адаптации дошкольников к условиям школьной жизни (если ребенок не посещал дошкольные образовательные учреждения).

В Уставе школы четко установлен порядок оказания платных дополнительных образовательных услуг, их порядок получения и что на них можно купить, на полученные за оказания платных услуг в соответствии с действующим законодательством. Чтобы оказывать платные услуги необходимо рассчитать смету расходов на оказание дополнительных услуг. Смета расходов может рассчитываться по комплексу дополнительных услуг, осуществляемых в школе.

Администрация школы обязана ознакомить получателей дополнительных услуг с оценкой в целом и по получателю. Оценка разрабатывается непосредственно школой и утверждается ее директором.

Доходы от оказания дополнительных и иных услуг полностью реинвестируются в образовательное учреждение согласно смете. Превышение доходов над расходами используется исключительно по смете. Если средства используются не по назначению, превышение доходов над расходами на конец года признается прибылью и подлежит налогообложению. Учреждение вправе по своему усмотрению расходовать средства, полученные от оказания дополнительных и иных услуг, в соответствии со сметой доходов и расходов.

Организация самостоятельно устанавливает заработную плату работников учреждения, так же разрабатывает и утверждает учебный план и учебный план.

Также школа самостоятельно устанавливает:

- сходство базовой и стимулирующей части фонда заработной платы;
- сходство формы оплаты труда педагогического, административного и учебно-вспомогательного персонала;

- систему распределения стимулирующей части фонда оплаты труда в соответствии с нормативными актами региональными и муниципальными.

Все это позволяет учреждению сократить неэффективную занятость и за счет внутренних резервов увеличить рост заработной платы лучшим работникам.

Основные экономические показатели предприятия МАОУ «СОШ 17 г. Белогорск» и их анализ представлен в таблице 1, а также в приложении 2 «отчет о финансовых результатах».

Таблица 1 – Основные экономические показатели деятельности МАОУ «СОШ 17 г. Белогорск»

в тыс. руб.

Показатель	2018 г.	2019 г.	2020 г.	Изменения			
				2019 к 2018	2020 к 2019	2019 к 2018 в процентах	2020 к 2019 в процентах
Доходы В т.ч.	77620	210389	58388	132769	-152001	271	27,75
Доходы от деятельности по государственному заданию	61269	186878	53357	125609	-133521	305	28,5
Приносящая доход деятельность	14986	20480	2825	5494	-17655	136,7	13,7
Субсидии	2692	170	7143	-2522	6973	6,31	4201
Расходы В т.ч.	82501	85385	63833	2884	-21552	103,49	74,76
Деятельность по государственному заданию	65553	64392	53683	-1161	-10709	98,2	83,3
Приносящая расход деятельность	14746	18527	3109	3781	-15418	125,64	16,7
Оплата труда и начисления на выплаты по оплате труда	54084	54381	47711	297	-6670	100	87,73
Численность работников в т.ч	318	224	115	-94	-109	70,44	51,34
Педагогический персонал	28278	29828	27007	1550	-2821	105,48	90,54

Доходы от оказания платных образовательных услуг в 2020 по сравнению с 2018 и 2019 г. сократилась на 17139 тыс. руб. в связи с реорганизацией учреждения. Так в школе был в 2018, и школа и сад как одно учреждение и в 2018 г.

составляли 76255 тыс. руб., после отделения сада от школы 01.11.2019 г. сумма значительно сократилась и в 2020 г стала 56182 тыс. руб. изменения составили 76,62 %.

Что касается поступлением субсидий, то в 2020 г. этот показатель значительно сократился на 27.75 %. Что связано с реорганизацией учреждения, по этой же причине сократились на 74,76 % расходы учреждения.

2.3 Учетная политика МАОУ СОШ 17 г. Белогорск

В МАОУ СОШ 17 г. Белогорск учетная политика утверждена приказом директора школы № 17.

Подсчет выполнения плана финансово хозяйственной деятельности проводится в разрезе:

- на осуществление муниципального задания субсидий;
- поступлений субсидий от оказания услуг ученикам от учреждения;
- субсидий на иные цели;
- приток целевых средств и пожертвований от физических и/или юридических лиц;
- доход от иной деятельности.

Подсчет получения и использования субсидий исполняется согласно порядку, одобренного распоряжение администрации г. Белогорска.

Подсчет выполнения плана ФХД используется с использованием бюджетной классификации Российской Федерации в порядке, определенном Приказом Минфина России от 01.07.2013 № 65н «Об утверждении Указаний о порядке применения бюджетной классификации Российской Федерации».

Расходование средств со внешних счетов отражено по кредиту счета 201 11 000. Погашение текущей дебиторской задолженности, передача заработной платы и также многое другое отражаются как восстановление кассовых расходов.

Расходы, которые мы уже провели (фактические) отражаются на счетах 401 20 200.

Подсчет выполнения сметы прибыли, также затрат целевые поступлений выполняются по видам поступлений в соответствии с утвержденной сметой.

Все начисления и расчеты учреждений осуществляются через центральный бухгалтерский фонд в МКУ КОДМ г. Белогорска.

Бухгалтерский учет в МАОУ СШ № 17 ведётся:

а) первичные формы сводных документов и бухгалтерской отчетности, утвержденные Постановлением №. 52н Минфина России;

б) формы, утвержденные учетной политикой учреждения в соответствии с требованиями, установленными ст. 9 Федерального закона от 402-ФЗ.

Первичные и сводные документы пишутся с помощью программ автоматизированным способом, такие как:

- 1С: Предприятие 8.3;
- Автоматизированная программа ИНТЕП по начислению заработной платы сотрудникам;
- СУФД – для отправки документов и отчетов в федеральное казначейство;
- АЦК финансы – для отправки заработной платы и других счетов физическим и юридическим лицам.

По пришествию каждого отчетного периода первичные учётные документы подбираются в хронологическом порядке и сшиваются.

Данные проверенных и принятых к учету первичных учетных документов систематизируются в хронологическом порядке (по датам совершения операций) и группируются по соответствующим счетам бухгалтерского учета накопительным способом с отражением в следующих регистрах:

- Журнал операций по счету «Касса»;
- Журнал операций с безналичными денежными средствами;
- Журнал операций расчетов с подотчетными лицами;
- Журнал операций расчетов с поставщиками и подрядчиками;
- Журнал операций расчетов с дебиторами по доходам;
- Журнал операций расчетов по оплате труда;

- Журнал операций по выбытию и перемещению нефинансовых активов;
- Журнал по прочим операциям;
- Журнал по санкционированию;
- Книга Главная;
- Иные регистры, предусмотренные Приказом Минфина России от 16.12.2010 № 174н «Об утверждении Плана счетов бухгалтерского учета бюджетных учреждений и Инструкции по его применению».

Регистры бухгалтерского учета, составленные автоматизированным способом, распечатываются на бумажных носителях по окончании отчетного периода. Записи в журналы хозяйственных операций осуществляются в соответствии с типовой корреспонденцией счетов бухгалтерского учета, приведенной в Инструкции № 174н.

Перечень документов, а также сроки их представления компетентными лицами составляются согласно утвержденному графику-справке.

Начисление заработной платы работникам производится в соответствии с действующим законодательством. Заработная плата рассчитывается на основании: табелей, приказов, заявлений, исполнительных листов, листов временной нетрудоспособности.

При заполнении Табеля (ф. 0504421) применяются следующие дополнительные условные обозначения:

- оплачиваемые выходные дни - ОВ;
- выходные дополнительные дни без сохранения заработной платы - НВ;
- продолжительность неполного рабочего времени по инициативе работодателя (в случаях, предусмотренных законодательством) - НП;
- отстранение от работы без сохранения заработной платы, по причинам, предусмотренным законодательством – НБ.

Расчеты по выданным под отчет сотрудникам учреждения денежным средствам, а также расчеты по выплате подотчетным лицам перерасходов (в том числе и в тех случаях, когда денежные средства под отчет не выдавались)

подлежат учету на счете 0 208 00 000 "Расчеты с подотчетными лицами".

По своевременно не возвращенным и не удержанным из заработной платы (денежного содержания) суммам задолженности подотчетных лиц (в том числе уволенных сотрудников) в установленном порядке ведется претензионная работа, а задолженность подлежит учету на счете 0 209 30 000.

Для резерва предстоящей оплаты отпусков за фактически отработанное время (компенсаций за неиспользованный отпуск) - персонифицированный работник.

Величина резерва на предстоящую оплату отпусков определяется ежегодно по состоянию на 01 января (годовую отчетную дату). В резерв на предстоящую оплату отпусков включаются:

– суммы обязательных страховых взносов во внебюджетные фонды, соответствующие размеру отпускных, рассчитанных на дату определения резерва. Сумма отпускных рассчитывается как произведение количества не использованных всеми сотрудниками учреждения дней отпусков на конец года (по данным кадрового учета) на средний дневной заработок по учреждению за последние 12 месяцев. Средний дневной заработок по учреждению определяется путем деления ФОТ за предшествующие 12 месяцев на среднюю численность сотрудников за это же время, на 12 месяцев и на 29,3 (среднемесячное число календарных дней).

Данные кадрового учета предоставляются в централизованную бухгалтерию ежегодно, не позднее 12 января по следующей форме:

Сведения о количестве неиспользованных дней отпуска
по состоянию на " __ " _____ 20__ г.

№ п/п	Должность работника	Ф.И.О.	Количество неиспользованных дней отпуска за фактически отработанное время

Исполнитель _____
(должность) (подпись) (расшифровка)

" __ " _____ 20__ г.

Рисунок 5 - Сведения о количестве неиспользованных дней отпуска

Документы по выплатам заработной платы работникам, иным выплатам персоналу, а также по договорам ГПХ можно увидеть в приложении А.

3 БУХГАЛТЕРСКИЙ УЧЕТ ЗАТРАТ ПО ОПЛАТЕ ТРУДА В ОБРАЗОВАТЕЛЬНЫХ УЧРЕЖДЕНИЯХ (НА ПРИМЕРЕ МАОУ СОШ 17 Г. БЕЛОГОРСК)

3.1 Анализ динамики и структуры фонда оплаты труда в МАОУ СОШ 17 г. Белогорск

Оплата труда работников организации МАОУ СОШ 17 производится в соответствии с функционирующим в учреждении положением о премировании о оплате труда работникам, исходя из установленных часовых тарифных ставок и должностных окладов.

Заработная плата и премирование работников осуществляется в соответствии с действующим в МАОУ СОШ 17 г. Белогорск Положением об оплате труда и премировании в пределах средств, предусмотренных на эти цели.

Размер повышения оплаты труда за работу в ночное время (с 22 часов до 6 часов) составляет 20 % часовой тарифной ставки (оклада (должностного оклада), рассчитанного за час работы) за каждый час работы в ночное время.

Анализ динамики фонда оплаты труда за 2018-2020 г. представлена в таблице 2.

Таблица 2 - Анализ динамики фонда оплаты труда за 2018 – 2020г. в МАОУ СОШ 17 г. Белогорск

Показатели	Исследуемый период, год			Абсолютные отклонения		Темп роста в процентах	
	2018	2019	2020	2019/2018	2020/2019	2019/2018	2020/2019
1	2	3	4	5	6	7	8
Среднесписочная численность, чел.	318	224	115	-94	-109	70,4	51,33
Годовой ФОТ в тыс.руб, в т.ч:	41735	42043	36922	-402670	-5121	94,53	87,81
1Административный персонал	3035	3918	3569	883	-349	129,03	91,09
2Педагогический персонал	28278	29828	27007	1550	-2821	105,48	90,54
3Учебно-вспомогательный персонал	792	868	786	76	-82	109,59	90,55
3 Тех персонал в т.ч	2283	3402	3541	1119	139	149,01	104,08
Уборщик служебных помещений	1366	2039	2115	673	76	149,26	103,72

Продолжение таблицы 2

1	2	3	4	5	6	7	8
Сторож	529	848	730	319	-118	160,30	86,08
Дворник	31	60	120	29	60	193,54	200
Гардеробщик	357	455	576	98	121	127,45	126,60
4Обслуживающий персонал в т.ч	1475	1432	1065	-43	-367	97,08	74,37
Повар	794	710	281	-84	-429	89,42	39,57
Шеф повар	308	209	350	-99	141	67,85	167,46
Кухонный рабочий	373	513	434	140	-79	137,53	84,60
5Прочий обслуживающий персонал	5706	7113	587	1407	-6526	124,66	8,25

По данным таблицы 2 можно сделать вывод, что годовой фонд заработной платы в 2020 г. снизился по сравнению с 2019 г. на 51,33 %. Большую роль на настоящее изменение оказало увеличение заработной платы управленческого персонала, рост ФОТ у тех. персонала, а также в 2019 г. Произошла реорганизация учреждения (отделялся сад от школы), благодаря этому сократилась численность сотрудников, так же сократились расходы на выплату заработной платы работникам. Так же увеличился МРОТ в 2020 г. его сумма составляла 19408, по сравнению с 2019 г. сумма составляла 18048 руб. (с дальневосточной процентной ставкой), разница составила 1360 руб.

Рассмотрим динамику расходов на оплату труда за 2018-2020 гг., для этого построим таблицу 3.

Таблица 3 - Динамика расходов на оплату труда в МОАУ СОШ 17 г. Белогорск за 2018-2020 г.

Показатели	Исследуемый период, год			Абсолютные отклонения		Относительное изменение, в процентах	
	2018	2019	2020	2019/2018	2020/2019	2019/2018	2020/2019
1	2	3	4	5	6	7	8
Оплата труда всего:	41735	42043	36922	308	-5121	100,73	87,89
выплаты по тарифным ставкам, окладам	8068	8508	7858	440	-650	105,45	92,36
надбавки за	53	53	33	0	-20	0	62,26

Продолжение таблицы 3

1	2	3	4	5	6	7	8
сверхурочную работу							
премиальные выплаты, доплаты	27401	26724	23134	-677	-3590	97,52	86,56
выплаты компенсирующего характера связанные с разъездным характером работы	8	108	98	100	-10	1350	90,74
выплаты за неотработанное время (больничный, отпуск)	5686	6650	5799	964	-851	116,95	87,20

Оплата труда всего в 2020 по сравнению с 2019 и 2018 г. сократилась на 5121 тыс. руб., это связано с реорганизацией учреждения в конце 2019 г. Так же сократились выплаты на надбавки за сверхурочную работу на 20 тыс. руб.

Надбавки за сверхурочную работу получают сторожа учреждения за переработку. В связи с реорганизацией остались 3 сторожа в организации, поэтому надбавки сократились, но по факту у них ничего не поменялось. Выплаты компенсирующего характера сократились на 10 тыс. руб. сократились в связи с пандемией.

3.2 Особенности формирования затрат на оплату труда и отражение их в системе бухгалтерского учета в МАОУ СОШ 17 г. Белогорск

При расчете фонда оплаты труда с начисленными заработными платами учитывается сумма начисленной заработной платы, которая может быть рассчитана с использованием ставок страховых взносов в Пенсионный фонд Российской Федерации, Фонд социального страхования Российской Федерации.

Федеральный фонд обязательного медицинского страхования, такие как взносы на обязательное социальное страхование от несчастных случаев на производстве и профессиональных заболеваний, установленных в соответствии с федеральным законодательством.

В целях поощрения за выполненную работу работникам школы устанавли-

ливаются нижеперечисленные стимулирующие выплаты:

1) Доплаты и премии по итогам работы за год. Учитываются при выдаче премии:

- успешное и добросовестное исполнение работником своих должностных обязанностей в соответствующем периоде;

- своевременная сдача отчетности, качественная подготовка;

- отработка важных работ и мероприятий в течении месяца и года;

- подчинение правилам внутреннего трудового распорядка, примерное поведение;

- организации работы в современных формах организации труда;

- отсутствие дисциплинарного взыскания и т.д.

2) Стимулирующая надбавка за сложность и напряженность;

3) Единовременная выплата при предоставлении материальной помощи, а так же ежегодного оплачиваемого отпуска.

Например, получаемой премии по итогам работы за 2020 год составляет 23134 тыс. руб.

Средний размер оплаты труда в год равен: $36922000 / 115 = 321060$ руб. В месяц данный показатель равен 26755 руб.

Бухгалтерское отражение начислений и выплаты заработной платы отражены в таблице 4. Используются данные из приложения Б.

Таблица 4 – Бухгалтерские записи по начислению и выплате заработной платы
в тыс. руб.

Содержание операций	Гос.задание	Сумма начислений тыс.руб	ДТ	КТ
	Платные услуги			
1	2	3	4	5
Начислена оплата труда работникам в т.ч. дальневосточные надбавки	Гос.задание	4115	410961211	430211730
	Платные услуги	16	210961211	220211730
Начислен больничный лист из ФЗП	Гос.задание	28	410961266	430266730

Продолжение таблицы 4

1	2	3	4	5
Страховые взносы начислены в ПФР (22%)	Гос.задание	905	440120213	430310730
	Платные услуги	3	240120213	230310730
Страховые взносы начислены в ФСС (2,9%)	Гос.задание	117	440120213	430302730
Взносы начислены по страхованию от несчастных случаев (0,2%)	Гос.задание	9	440120213	430306730
Страховые взносы начислены в ФФОМС 5,1%	Гос.задание	211	440120213	430307730
	Платные услуги	0,7	240120213	230307730
Перечислена заработная плата в банк	Гос.задание	2853	430211830	430403730
	Платные услуги	12	230211830	230403730
Перечислены отпускные из заработной платы	Гос.задание	15	430211830	430403730
Перечислена оплата по больничному листу в банк	Гос.задание	13	430266837	430403730
НДФЛ Начислен из оплаты труда работников	Гос.задание	534	430211830	430301730
	Платные услуги	4	430211830	430301730
НДФЛ Начислен из больничных листов работников	Гос.задание	3	430266000	430301730
Из кассы выдана заработная плата сотрудникам	Гос.задание	36	430211830	420134610

Образец акта об оказании платных образовательных услуг можно увидеть в приложении Г.

В связи с этим, бухгалтерия СОШ № 17 производит начисления по окладу и начисляет налоги и страховые взносы, отчитывается в фонды и ИФНС.

3.3 Совершенствование учета расчетов с персоналом по оплате труда

Учет труда и его оплаты – является одним из трудных начислений в бухгалтерской работе, так как почти в каждой организации автоматизация учета

начинается именно с учета заработной платы работникам. В школе № 17 города Белогорска работает значительная численность работников.

Бухгалтерия по учёту труда и его оплаты включает огромное количество информационных и программ по начислению и учету оплаты труда, как неустойчивые сведения, снимаемой с первичных документов, так постоянные, вводимые одновременно в нужные справочники.

Важнейшим при проработке информации по учёту труда и его оплате являются выполнение множества расчетных действий, начиная с ввода табеля и заканчивая выводами отчетов, все эти действия выполняются автоматически с помощью заложенных программ.

Когда бухгалтер рассчитывает заработную плату работникам сведения о работниках, удержания, начисления, хранятся в информационной базе. Программы, которой, например, пользуются Белогорские школы ИНТЕП, в ней можно посмотреть любые расчеты для проверки, так же можно выгрузить нужные отчеты для сверки информации.

Так же очень часто используется аналитический учёт с применением принципа «субконто», потому что данные по расчетам и учету труда систематизируются в учёте по разным направлениям: подразделениям, категориям персонала и др.

В МАОУ СОШ № 17 начисление, расчет заработной платы сотрудникам, как упоминалось выше, начисляется с помощью автоматизированной программы ИНТЕП. Как и в любой другой программе в ней есть некоторые недостатки и их совершенствования представлены в таблице 5.

Таблица 5 – Совершенствование бухгалтерского учета затрат по оплате труда работников школы

Недостатки	Мероприятия по совершенствованию
1. Не все документы можно вести и отслеживать на компьютере, например карточки на работника ведется в бумажном варианте	1. Переместить все документы на компьютер, для удобства начисления и проверки

2. Документы такие как исполнительные листы передаются по почте	2. Не будет необходимости покупки готовых бланков, что заметно сокращает расходы организации по данной статье. Так же предоставляется возможность передачи документов через Интернет, что также сокращает расходы организации.
3. Программа ИНТЕП несовместима с программой, которой пользуется пенсионный фонд, т.е. все данные, необходимые для подготовки сведений о сотрудниках, заносятся вручную	3. Объединить программы для того чтобы данные из ПФР или наоборот подгружались автоматически для более точных результатов отчета
4. Изменения по расчёту заработной платы, связанные с изменением законодательства, различных нормативных документов, в программу вносятся не своевременно, что затрудняет работу бухгалтера	4. Довести до автоматизма систему обновлений, т.е. когда выходит или меняется законы у нас автоматически обновляются программы для более точного и правильного расчета заработной платы

Программа ИНТЕП достаточно автоматизирована, поэтому предлагается усовершенствовать ее для правильного, безошибочного и более точного учета труда и заработной платы работникам, а также для более точных значений при подготовки отчетов.

За период с 2018-2020 г. проверок по 17 школе не проводилось.

Школа 17 ведет учет резервов на оплату отпусков. Ведется учет по методу:

$$\text{Резерв отп.} = K \times \text{ЗПср}, \quad (1)$$

где K - общее количество неиспользованных дней отпуска за период с начала работы до даты расчета;

ЗПср - средняя заработная плата по всем работникам.

Приведем пример

Школа № 17 формирует резерв на оплату отпусков по КВФО 4 на последнее число каждого квартала. Расчет суммы резерва на конец 2020 года представлен в таблице 6.

Таблица 6 - Расчет суммы резерва на конец 2020 года

Содержание	Сумма, руб.
1. Размер резерва по оплате отпусков работникам школы, созданный в 2020г.	260 000
2. Начислены страховые взносы на сумму созданного резерва	76 500
3. Фактически начислены отпускные в 2020 г.	120 000
4. Размер страховых взносов, начисленный на сумму отпускных всего в т. ч.:	36 240
1. ПФР	26 400
2. ФСС	3 480
3. ФФОМС	6 120
4. Травматизм	240
5. Остаток резерва по оплате отпускных на конец 2020 г.	140 000
6. Остаток резерва по страховым взносам на конец 2020 г.	40260

Подводя итог расчета резерва, мы выявили, что фактически начисленная сумма оплаты отпусков оказалась меньше, чем запланировали, так резерв закладывался 260000 руб., а начислили 120000 руб., что является отрицательным моментом. Остаток резерва составил 140000 руб., а также остаток резерва по страховым взносам составил 40260 руб. Данные по операциям приведем в таблице 7.

Таблица 7 - Отражение резерва на оплату отпусков в бухгалтерском учете

Содержание операции	Дебет	Кредит	Сумма
Сформирован резерв на оплату отпусков за 2020 г.	4 109 60 211	4 401 60 211	260 000
Начислены страховые взносы на сумму созданного резерва	4 109 60 213	4 401 60 213	76 500
Отложенные обязательства отражены из сформированного резерва	4 506 90 211	4 502 99 211	260 000
Отражены страховые взносы на сумму созданного резерва	4 506 90 213	4 502 99 213	76 500
Начислены во 2 кв суммы отпусков в т.ч.:			
а) оплата отпусков работникам	4 401 60 211	4 302 11 730	120 000
б) уплачиваемые страховые взносы в:			
- ПФР	4 401 60 213	4 303 10 730	26400
- ФОМС	4 401 60 213	4 303 07 730	6120
- ФСС	4 401 60 213	4 303 02 730	3480
- травматизм	4 401 60 213	4 303 06 730	240
Начислены отпускные в июле за счет отложенных обязательств за счет отложенных обязательств:			
а) отпускные	4 506 10 211	4 506 99 211	120000

Продолжение таблицы 7

б) страховые взносы	4 506 10 213	4 502 11 213	36240
Уменьшено отложенное обязательство по отпускным выплатам	4 506 90 211	4 506 99 211	140000
Уменьшено отложенное обязательство по страховым взносам	4 506 90 213	4 506 99 213	40260

Суммы резерва, которые бели недоиспользованы на последнее число текущего налогового периода подлежат обязательному включению в состав налоговой базы отчетного периода. На основании п. 7 ст. 250 НК РФ отражаем в составе внереализационных доходов неиспользованные суммы резерва.

При недостаточности средств начисленного резерва, что подтверждается инвентаризацией на последний день налогового периода, налогоплательщик обязан включить в состав расходов сумму фактических расходов на оплату отпусков и, следовательно, суммы страховых взносов, по которым указанный резерв ранее не создавался.

ЗАКЛЮЧЕНИЕ

Отрасли и виды деятельности, которые используются в бюджетной сфере, финансируемые за счет средств федерального бюджета РФ, бюджетов субъектов Российской Федерации и муниципальных бюджетов. Если увидеть данные Министерства труда и социального развития РФ в бюджетной отрасли работают около 15 млн. чел.

Заработная плата сотрудников бюджетной сферы обладает характерными особенностями, характеризующие его направленностью на удовлетворение разнообразных нужд работника. Подобная особенность труда устанавливает высокую общественную обязанность работников бюджетной сферы за результаты их труда.

Особенностью работы в бюджетных учреждениях можно охарактеризовать высокую квалификацию, повышение степени ответственности и максимальное проявление творческого потенциала при работе.

Бухгалтерский учет в бюджетном учреждении также имеет свои особенности. Бухгалтерская информация показывает фактическое положение финансового учреждения. Оперативность, достоверность и полнота учетной информации определяют эффективность управления, помогают предотвратить необоснованные решения. Это потребует постоянного совершенствования практики бухгалтерского учета в качестве основного поставщика данных.

В последнее время бухгалтерский учет использовался преимущественно как инструмент внешнего административного контроля над муниципальными органами. В последние годы совершенствовались методология и организация бухгалтерского учета. Опубликованы самые свежие нормативные документы, регулирующие организацию бухгалтерского учета в разных сферах, а также и ведомствах.

Указом Минфина РФ от 30.12.1999 года № 107 утверждена новейшее руководство в бюджетных учреждениях по бухгалтерскому учету. В соответствии с указаниями №107, в бюджетных учреждениях введены общие сводные правила бухгалтерского учета, изменена методология бухгалтерского учета.

Для улучшения бухгалтерского учета необходимо повысить его аналитичность и оперативность. Для этого необходимо максимально упростить основные документы, совместить их с компьютерными носителями и подобрать оптимальную периодичность их составления. Уменьшение трудозатрат и времени на запись, накопление, сбор, обработку, хранение и передачу данных в автоматизированных условиях достигается за счет широкого применения новых промышленных инструментов непосредственно в процессе совершенствования хозяйственных операций.

БИБЛИОГРАФИЧЕСКИЙ СПИСОК

- 1 Амелин Д. М. Контроллинг затрат на оплату труда. 2018. 80.
- 2 Антонова О. В. Экономика организации (предприятия, фирмы): учебник для студентов высших учебных заведений. М. : Вузовский учебник, 2018. 526 с.
- 3 Алпатова Н. Г. Аудит расчетов по оплате труда: учебное пособие для студентов высших учебных заведений. М.: ЮНИТИ, 2019. 87 с.
- 4 Астахов В.П. Бухгалтерский (финансовый) учет 9-е изд. Учебное пособие для вузов. М.: Издательство Юрайт, 2018.955 с.
- 5 Ахалкаци О. В. Аудит учета расчетов по оплате труда: практ. пособие. М.: ЮНИТИ и др., 2019. 108 с.
- 6 Бернстайн Л. А. Анализ финансовой отчетности: теория, практика и интерпретация пер. с англ. М.: Финансы и статистика, 2018. 516 с.
- 7 Богаченко В. М., Кириллова Н.А. Составление бухгалтерских проводок в бюджетных организациях. М.: Феникс, 2020. 416 с.
- 8 Будасова С.А. Финансы, денежное обращение и кредит. - Ростов н/Д Феникс, 2018г.
- 9 Бухгалтерский учет и налогообложение (+ CD-ROM) под ред. Т.Н. Бабченко, М.: КноРус, 2018. 456 с.
- 10 Бычкова С. М. Аудит расчетов с персоналом по оплате труда и прочим операциям. Аудиторские ведомости. 2018. 260с.
- 11 Бюджетные учреждения: особенности бухгалтерского учета и налогообложения: Практическое руководство / Под общей ред. Ю.Л. Фадеева М.:Эксмо, 2018. С. 229.
- 12 Василевская Т.И., Вуколова Т.И., Жук И.Н., Зайцева М.А., Заяц Н.Е. Финансы предприятий. –М.: Издатель: Высшая школа, 2019 г.
- 13 Воробьева И.П., Спесивцева А.Л., Барышева Г.А. Бухгалтерский учет в бюджетных учреждениях. Томск: Изд-во ТПУ, 2018. 252 с.
- 14 Воробьева Е.А. Заработная плата в 2012 году. М.: Эксмо, 2019.377 с.

15 Виноградов В. В. Учет оплаты труда в условиях становления рыночных отношений: учеб. пособие. С.-Петербург.ун-т экономики и финансов, 2018. 120 с.

16 Вифлеемский А.Б. Региональный опыт введения новых систем оплаты труда в образовательных учреждениях // Бюджетные учреждения образования: бухгалтерский учет и налогообложение. 2018. № 8, 9. Доступ из СПС«КонсультантПлюс».

17 Врублевский Н. Д. Учет расчетов по оплате труда. Практ. рук. М.: Бухгалтерский учет, 2020. 126 с.

18 Гартвич А. В. Бухгалтерский учет за 10 дней. М.: Феникс, 2018. 176 с.

19 Гартвич А.А. Бухгалтерский учет с нуля. Самоучитель. М.: Питер, 2019. 400 с.

20 Гусева Т.М., Шеина Т.Н., Нурмухамедова Х.Ш. Бухгалтерский учет: Учебно-практическое пособие. – М.: Проспект, 2019

21 Денежное обращение в бюджетном учреждении: Учеб. пособие / Под ред. Г.Н. Белоглазовой, Г.В. Толоконцевой. - М.: Финансы и статистика, 2018г

22 Единые рекомендации по установлению на федеральном, региональном и местном уровнях систем оплаты труда работников государственных и муниципальных учреждений на 2020 год утв. Решением Российской трехсторонней комиссии по регулированию социально-трудовых отношений, протокол № 11 от 23.12.2020 URL: <http://base.garant.ru/71528650/>

23 Захарьин В.Р. Особенности расчетов по оплате труда с работниками бюджетных учреждений. 2018. № 9 с. 60.

24 Квалификационные характеристики должностей работников образования: приказ Минздравсоцразвития РФ № 761н от 26.08.2010 (ред. от 31.05.2020) URL:http://www.consultant.ru/document/cons_doc_LAW_105703 (дата обращения 10.02.2017)

25 Колодин А. Г. Справочник бухгалтера. Теория и практика бухгалтерского сопровождения предприятий любых форм собственности и видов деятельности. М.: АСТ, Астрель, Харвест, 2019. 718 с.

26 Кондраков Н. П. Бухгалтерский учет : учебник 3-е изд., перераб. и доп. М.: ИНФРА-М, 2018. 656 с.

27 Короченцева А. А. Специфика управленческого учета расчетов по оплате труда. Учет и статистика, 2019. 170 с.

28 Кучма, М.И., Аверьянова М.И. Особенности систем оплаты труда педагогических работников общеобразовательных организаций // Трудовое право в России и за рубежом. 2018. № 1. С. 31 - 34

29 НДФЛ и взносы на обязательное страхование: ответы на спорные вопросы 4-е издание, переработанное и дополненное Филина Ф.Н., Толмачев И.А. под ред. Т. Гороховой // «ГроссМедиа», «ОСБУХ», 2019. С. 32-41.

30 О бухгалтерском учете: федеральный закон. №ФЗ-402 от 06.12.2011.URL:http://www.consultant.ru/document/cons_doc_LAW_1122855/

31 О введении новых систем оплаты труда работников федеральных бюджетных учреждений, находящихся в ведении Министерства финансов Российской Федерации, по виду экономической деятельности «Образование»:приказ Министерства финансов РФ № 120н от 30.10.2008 URL:http://www.consultant.ru/document/cons_doc_LAW_82857/

32 Об утверждении Перечня видов выплат компенсационного характера в федеральных бюджетных, автономных, казенных учреждениях и разъяснения о порядке установления выплат компенсационного характера в этих учреждениях: приказ Минздравсоцразвития РФ № 822 от 29.12.2007 (ред. от 20.02.2020) URL:http://www.consultant.ru/document/cons_doc_LAW_74740/

33 Об утверждении Единого плана счетов бухгалтерского учета для органов государственной власти (государственных органов), органов местного самоуправления, органов управления государственными внебюджетными фондами, государственных академий наук, государственных (муниципальных) учреждений и Инструкции по его применению: приказ Министерства финансов РФ N 157н от 01.12.2010 (ред. 19.11.2020) URL: <http://base.garant.ru/57508866/>

34 Об утверждении Плана счетов бухгалтерского учета бюджетных

учреждений и Инструкции по его применению: приказ Министерства финансов РФ № 174н от 16.12.2010 URL: <http://base.garant.ru/12181735/>

35 Об утверждении профессиональных квалификационных групп должностей работников образования: приказ Минздравсоцразвития РФ от № 216н 05.05.2008(ред.от23.12.2019)URL:http://www.consultant.ru/document/cons_doc_LAW_77143/

36 Об особенностях порядка исчисления средней заработной платы: Постановление Правительства РФ № 922 от 24.12.2007 (ред. от 10.12.2019) URL:http://www.consultant.ru/document/cons_doc_LAW_

37 Об утверждении Единого квалификационного справочника должностей руководителей, специалистов и служащих, раздел

38 Образовательное законодательство России. Новая веха развития: «Монография» / под ред. Н.В. Путило, Н.С. Волковой. М.: «Юриспруденция», 2018.124с.

39 О формах бухгалтерской отчетности организаций: приказ Министерства РФ № 66н от 02.07.2019 URL: http://www.consultant.ru/document/cons_doc_LAW_103394

40 Родионова В.М. Бухгалтерский учет и контроль в бюджетных учреждениях М.: Проспект, 2018. 360 с.

41 Семенихин, В.В. Порядок исчисления средней заработной платы и численности. 4-е изд., перераб. и доп. М.: ГроссМедиа, РОСБУХ, 2018. 176 с.

42 Середа К.Н. Бухгалтерский учет и налогообложение в бюджетных организациях Ростов н/Д: Феникс, 2018. 402 с.

43 Смирнов С.Н. Учет удержаний из заработной платы работников // Ваш бюджетный учет.2019. № 3. С. 28-31.

44 Строков Л.И. Порядок учета расчетов с персоналом бюджетных учреждений по оплате труда // Бухгалтерский учет в бюджетных и некоммерческих организациях.2019. №8. С. 54-60.

45 Теория экономического анализа под ред. Баканова М. И. М.: Финансы и статистика, 2019. 480 с.

46 Токарев, И. Н. Бухгалтерский учет в бюджетных учреждениях./ М.: ИД ФБК ПРЕСС, 2019. 228 с..

47 Трудовой кодекс РФ №ФЗ-197 от 30.12.2001 (ред. от 22.11.2020)
URL:http://www.consultant.ru/document/cons_doc_LAW_34683/

48 Шаров В.А. Нормативная база управления отраслями бюджетного финансирования // Экономический анализ: теория и практика. 2019. № 9. С. 4-6.

49 Шиндер И. Отражение в бухгалтерском учете операций, связанных с расчетом по оплате труда // Бюджетные учреждения: бухгалтерский учет и налогообложение. 2020. № 8. С. 28-41

50 Хрусталева Е. Ю. Разработка сложных отчетов в "1С:Предприятии 8.3". Система компоновки данных (+ CD-ROM) М.: 1СПублишинг, 2018. 458 с.

ПРИЛОЖЕНИЕ А

Локальные нормативные акты

Локальные нормативные акты, регламентирующие вопросы по оплате труда и иным выплатам	В день подписания Акта приема-передачи документов и информационных баз, или не позднее 3-х дней, следующего за днем утверждения документа
Приказ об утверждении штатного расписания, штатное расписание	В день подписания Акта приема-передачи документов и информационных баз, или не позднее 2-х рабочих дней, следующих за днем издания приказа
Приказ (распоряжение) о приеме работника (работников) на работу	Не позднее 3-х рабочих дней с даты приема работника (в случае приема работника после 25 числа текущего месяца - не позднее следующего рабочего дня)
Приказ (распоряжение) о переводе работника (работников) на другую работу	Не позднее первого рабочего дня после перевода работника
Приказ о прекращении (расторжении) трудового договора с работником (работниками)	Не позднее дня, следующего за днем издания приказа, но не позднее 10-00 дня увольнения
Приказ (распоряжение) о предоставлении отпуска работнику (работникам)	Не позднее, чем за 5 рабочих дней до начала отпуска, при массовом предоставлении отпусков (в летний период) за 12 рабочих дней до начала отпуска
Приказ (распоряжение) о предоставлении отпуска работнику (работникам) без сохранения заработной платы	Не позднее дня, следующего за днем издания приказа
Приказ (распоряжение) о направлении работника (работников) в командировку	В день издания приказа
Табель учета использования рабочего времени (за 1 и 2 половину месяца)	За 5 рабочих дня до установленного срока выплаты заработной платы за 1-ю половину месяца, 8 рабочих дней до окончания текущего месяца
Корректирующий табель учета использования рабочего времени	В течение 3-х рабочих дней со дня возникновения основания, повлекшего за собой изменение табеля учета использования рабочего времени
Корректирующий табель учета использования рабочего времени для работников с режимом гибкого рабочего времени	В соответствии с установленными сроками предоставления табеля учета рабочего времени
Приказ об утверждении педагогической нагрузки на учебный год	Не позднее 1 сентября текущего учебного года
Приказ о внесении изменений в утвержденную педагогическую нагрузку на учебный год	Не позднее 22 числа текущего месяца
Информация о численности получателей государственной услуги в каждой группе, количестве часов по учебному плану в каждой группе для определения тарифной ставки педагогической услуги	Не позднее 27 августа, 20 декабря текущего года
Приказ об установлении тарифной ставки педагогической услуги	Не позднее 10 сентября, 9 января текущего года
Сведения о фактически выданных часах за текущий месяц	За 5 рабочих дней до окончания текущего месяца
Запрос о фактически выданных часах за учебный год, с учетом внесенных изменений в течение учебного года (при необходимости сверки с учебной частью)	До 20 июня текущего года
Информация о фактически выданных часах в учебном году, с учетом внесенных изменений в течение учебного года при увольнении работника	Не позднее дня, следующего за днем издания приказа, но не позднее 10-00 дня увольнения
Приказ об установлении должностных окладов в соответствии с локальным нормативным актом учреждения	Не позднее дня, следующего за днем издания приказа
Приказ об установлении компенсационных, стимулирующих выплат (в том числе единовременных выплат)	В соответствии с установленными сроками предоставления табеля учета использования рабочего времени
Приказ об оказании материальной помощи	Не позднее 2-х рабочих дней, следующих за днем издания приказа
Приказ о компенсации расходов за использование личного имущества работника в служебных целях	Не позднее дня, следующего за днем издания приказа
Листы нетрудоспособности (корешок электронного листа нетрудоспособности). Заявление в установленной форме, подписанное	Не позднее 5-и рабочих дней, следующих за днем получения от работника документа (закрытия электронного больничного листа)

сотрудником, данные о номере зарплатной карты; если травма –объяснительная в произвольной форме	
Приказ о предоставлении отпуска по беременности и родам с подтверждающими документами (заявление, лист нетрудоспособности, справка из женской консультации). Заявление в произвольной форме	Не позднее 5-и рабочих дней, следующих за днем издания приказа
Приказ о выплате единовременного пособия при рождении ребенка с подтверждающими документами (заявление, свидетельство о рождении ребенка, справка от супруга(ги)), справка из органов ЗАГСа	Не позднее 3-х дней, следующих за днем издания приказа
Приказ о предоставлении отпуска по уходу за ребенком до 1,5 лет, до 3 лет с подтверждающими документами (заявление, свидетельство о рождении ребенка, справка от супруга (ги)), заявление в произвольной форме, свидетельства о рождении предыдущих детей	Не позднее 5-х рабочих дней, следующих за днем издания приказа
Приказ о предоставлении дополнительных оплачиваемых выходных дней по уходу за ребенком-инвалидом с подтверждающими документами (в соответствии с п.3 Постановления Правительства РФ от 13.10.2014 г. №1048 "О порядке предоставления дополнительных оплачиваемых выходных дней для ухода за детьми-инвалидами")	В соответствии с установленными сроками предоставления табеля учета использования рабочего времени Не позднее чем 5 раб.дней до начала отпуска
Приказ о выплате социального пособия на погребение с подтверждающими документами (заявление, свидетельство о смерти, справка из органов ЗАГСа)	Не позднее 3-х рабочих дней, следующих за днем издания приказа
Заявление на предоставление стандартного, социального, имущественного налогового вычета (с подтверждающими документами: копии свидетельства о рождении ребенка, справки на льготы (единственный родитель, вдова, вдовец, приемный родитель), копия паспорта (страница семейное положение) справки на ребенка из учебного заведения с 18 до 24 лет, налоговые уведомления и др.)	В соответствии с установленными сроками предоставления табеля учета использования рабочего времени
Предоставление информации для расчета резерва для предстоящей оплаты отпусков за фактически отработанное время и компенсаций за неиспользованный отпуск, включая платежи на обязательное социальное страхование	В сроки, установленные Учетной политикой, но не позднее 15-го декабря каждого текущего года
Договор гражданско-правового характера с физическим лицом (далее договор ГПХ) с актом приема-передачи выполненных работ, оказанных услуг по договору ГПХ, с подтверждающими документами, установленными договором	Не позднее 7-и рабочих дней до даты оплаты, установленной договором ГПХ
Исполнительные листы, судебные приказы, требования об уплате налогов, сборов и других обязательных платежей	В соответствии с установленными сроками предоставления табеля учета использования рабочего времени
Договор с кредитной организацией на перечисление заработной платы на банковские карты	Не позднее дня, следующего за днем подписания договора с кредитной организацией, или в день подписания акта приема-передачи документов и информационных ба (по действующим договорам)
Реестр счетов работников, открытых в кредитной организации (заявление-согласие на перечисление денежных средств на банковскую карту и на осуществление обработки персональных данных)	В день подписания Акта приема-передачи документов и информационных баз. В случае изменения реквизитов у работника, или для вновь принятых работников не позднее 3-х рабочих дней за днем открытия счета работнику.
Заявление-согласие на перечисление денежных средств на банковскую карту и на осуществление обработки персональных данных (для вновь принятых работников)	Одновременно с приказом о приеме на работу
Доверенность в кредитную организацию о наделении полномочий на право подписания электронных	В день подписания Акта приема-передачи документов и информационных баз (по действующим договорам).

реестров и предоставления их в кредитную организацию, в том числе через Онлайн-сервисы (при необходимости)	В случае заключения нового договора в период действия Соглашения, не позднее дня, следующего за днем подписания договора.
Информация о доходах работника, полученных в натуральной форме (ценные призы, подарки и др.)	Не позднее 5-и рабочих дней, следующих за днем утверждения ведомости, акта
Иные документы, связанные с учетом труда и его оплатой	Не позднее дня, следующего за днем составления, получения документа

ПРИЛОЖЕНИЕ Б

Журнал операций расчетов по заработной плате

Журнал операций расчетов по заработной плате,

декабрь 2020

КОШ

0511802

Дата 16.12.2021

МАОУ СШ №17

по ОКПО

МАОУ СШ №17

Содержание операции	Оста-ток на начало	Номер счета		Сумма	Остаток на конец периода
		дебет	кредит		
Начисление зарплаты, денежн. довольствия		109.61.211	302.11.730	4 114 282,16	
Выпл по догов ГПХ (подвоз учащ-ся)		109.61.226	302.11.730	15 332,25	
Больнич лист из ФЗП (с2019 г)		109.61.266	302.66.730	28 522,38	
Начисление взносов ПФР (страховая часть)		109.61.213	303.10.730	905 142,04	
Начисление взносов ПФР (страховая часть)		109.61.226	303.10.730	3 373,09	
Начисление ФСС		109.61.213	303.02.730	116 175,25	
Начисление ФФОМС		109.61.213	303.07.730	209 828,39	
Начисление ФФОМС		109.61.226	303.07.730	781,95	
Начисление платежей ФСС		109.61.213	303.06.730	8 020,93	
Зар.пл.за пер.пол.месяца		302.11.830	201.34.610	675 750,00	
Налог на доходы физ.лиц		302.11.830	303.01.730	536 310,00	
Налог на доходы физ.лиц		302.66.000	303.01.730	3 707,00	
Исполнит.лист в польз.государства		302.11.830	304.03.730	1 618,56	
Удерж.по проч испол.(исп		109.61.211	302.11.730	4 322,18	
Профсоюзные взносы		302.11.830	304.03.730	7 008,22	
Сберкасса		302.11.830	304.03.730	2 829 215,19	
Сберкасса		302.66.837	304.03.730	24 815,38	
Касса(з/пл прошл.мес		302.11.830		35 902,39	
Итого				9 520 107,36	
Обороты в главную книгу		302.11.830			35 902,39
		302.11.830	201.34.610		675 750,00

ПРИЛОЖЕНИЕ В

Отчет о финансовых результатах

ОТЧЕТ О ФИНАНСОВЫХ РЕЗУЛЬТАТАХ ДЕЯТЕЛЬНОСТИ УЧРЕЖДЕНИЯ

КОДЫ

Форма
по
ОКУД

на 1 января 2019 г.

Дата 01.01.2019

по
ОКПО

Учреждение

МАОУ СШ №17

ИНН

Обособленное подразделение

Учредитель

по ОКТМО

Наименование органа, осуществляющего полномочия учредителя

Глава по БК

Периодичность: годовая

Единица измерения: руб.

Наименование показателя	Код строки	Код аналитики	Деятельность с целевыми средствами	Деятельность по государственному заданию	Приносящая доход деятельность	Итого
1	2	3	4	5	6	7
Доходы (стр. 030+стр. 040+стр. 050+стр. 060+стр. 090+стр. 100)	010	100	2 692 189,71	59 447 267,02	15 481 372,96	77 620 829,69
<i>Доходы от собственности</i>	030	120	-	-	-	-
<i>Доходы от оказания платных услуг (работ), компенсаций затрат</i>	040	130	-	61 269 073,21	14 986 162,34	76 255 235,55
<i>Штрафы, пени, неустойки, возмещения ущерба</i>	050	140	-	-	-	-
<i>Безвозмездные поступления от бюджетов</i>	060	150	-	-	-	-
в том числе:						
поступления от наднациональных организаций и правительств иностранных государств	062	152	-	-	-	-
поступления от международных финансовых организаций	063	153	-	-	-	-
<i>Доходы от операций с активами</i>	090	170	-	-1 821 806,19	54 243,62	-1 767 562,57
в том числе:						
доходы от переоценки активов	091	171	-	-	-	-
доходы от реализации активов	092	172	-	-1 821 806,19	54 243,62	-1 767 562,57
из них:						
доходы от реализации нефинансовых активов	093	172	-	-1 821 806,19	54 243,62	-1 767 562,57
доходы от реализации финансовых активов	096	172	-	-	-	-
чрезвычайные доходы от операций с активами	099	173	-	-	-	-

Наименование показателя	Код строки	Код аналитики	Деятельность с целевыми средствами	Деятельность по государственному заданию	Приносящая доход деятельность	Итого
1	2	3	4	5	6	7
<i>Прочие доходы</i>	100	180	2 692 189,71	-	440 967,00	3 133 156,71
из них:						
субсидии	101	183	2 692 189,71	-	-	2 692 189,71

субсидии на осуществление капитальных вложений	102	184	-	-	-	-
иные трансферты	103	189	-	-	440 967,00	440 967,00
иные прочие доходы	104	189	-	-	-	-
Расходы (стр. 160 + стр. 170 + стр. 190 + стр. 210 + стр. 230 + стр. 240 + стр. 250 + стр. 260)	150	200	2 201 168,65	65 553 506,73	14 746 833,98	82 501 509,36
<i>Оплата труда и начисления на выплаты по оплате труда</i>	160	210	1 064 144,99	49 244 631,72	3 776 028,50	54 084 805,21
в том числе:						
заработная плата	161	211	818 033,55	37 863 172,63	2 938 228,49	41 619 434,67
прочие выплаты	162	212	-	1 877,42	81,43	1 958,85
начисления на выплаты по оплате труда	163	213	246 111,44	11 379 581,67	837 718,58	12 463 411,69
<i>Оплата работ, услуг</i>	170	220	1 016 623,66	8 952 258,38	2 106 976,21	12 075 858,25
в том числе:						
услуги связи	171	221	-	67 785,60	28 359,62	96 145,22
транспортные услуги	172	222	777 319,00	-	-	777 319,00
коммунальные услуги	173	223	-	6 106 180,29	-	6 106 180,29
арендная плата за пользование имуществом	174	224	-	-	-	-
работы, услуги по содержанию имущества	175	225	24 390,00	1 946 332,40	1 624 801,00	3 595 523,40
прочие работы, услуги	176	226	214 914,66	831 960,09	453 815,59	1 500 690,34
<i>Обслуживание долговых обязательств</i>	190	230	-	-	-	-
в том числе:						
обслуживание долговых обязательств учреждения	193	233	-	-	-	-
процентные расходы по обязательствам	194	234	-	-	-	-
<i>Безвозмездные перечисления организациям</i>	210	240	-	-	-	-
в том числе:						
безвозмездные перечисления государственным и муниципальным организациям	211	241	-	-	-	-
безвозмездные перечисления организациям, за исключением государственных и муниципальных организаций	212	242	-	-	-	-
<i>Безвозмездные перечисления бюджетам</i>	230	250	-	-	-	-
в том числе:						
перечисления наднациональным организациям и правительствам иностранных государств	232	252	-	-	-	-
перечисления международным организациям	233	253	-	-	-	-
Наименование показателя	Код строки	Код аналитики	Деятельность с целевыми средствами	Деятельность по государственному заданию	Приносящая доход деятельность	Итого
1	2	3	4	5	6	7
<i>Социальное обеспечение</i>	240	260	-	-	-	-
в том числе:						
пособия по социальной помощи населению	242	262	-	-	-	-
пенсии, пособия, выплачиваемые организациями сектора государственного управления	243	263	-	-	-	-
<i>Прочие расходы</i>	250	290	-	1 031 669,94	387 487,81	1 419 157,75
<i>Расходы по операциям с активами</i>	260	270	120 400,00	6 324 946,69	8 476 341,46	14 921 688,15
из них:						
амортизация основных средств и нематериальных активов	261	271	-	5 799 058,56	982 220,84	6 781 279,40

расходование материальных запасов	264	272	120 400,00	525 888,13	7 494 120,62	8 140 408,75
чрезвычайные расходы по операциям с активами	269	273	-	-	-	-
Чистый операционный результат (стр. 301 - стр. 302); (стр. 310 + стр.400)	300		491 021,06	-6 106 239,71	734 538,98	-4 880 679,67
<i>Операционный результат до налогообложения (стр.010 - стр.150)</i>	301		491 021,06	-6 106 239,71	734 538,98	-4 880 679,67
<i>Налог на прибыль</i>	302		-	-	-	-
Операции с нефинансовыми активами (стр. 320 + стр. 330 + стр. 350 + стр. 360 + стр. 370 + стр. 380 + стр.390)	310		-	-3 713 580,19	170 607,22	-3 542 972,97
<i>Чистое поступление основных средств</i>	320		-	-4 062 253,62	-152 415,84	-4 214 669,46
в том числе:						
увеличение стоимости основных средств	321	310	63 610,00	6 833 756,55	829 805,00	7 727 171,55
уменьшение стоимости основных средств	322	41X	63 610,00	10 896 010,17	982 220,84	11 941 841,01
<i>Чистое поступление нематериальных активов</i>	330		-	-	-	-
в том числе:						
увеличение стоимости нематериальных активов	331	320	-	-	-	-
уменьшение стоимости нематериальных активов	332	42X	-	-	-	-
<i>Чистое поступление произведенных активов</i>	350		-	-	-	-
в том числе:						
увеличение стоимости произведенных активов	351	330	-	-	-	-
уменьшение стоимости произведенных активов	352	43X	-	-	-	-
<i>Чистое поступление материальных запасов</i>	360		-	348 673,43	323 023,06	671 696,49
в том числе:						
увеличение стоимости материальных запасов	361	340	120 400,00	874 561,56	7 878 453,03	8 873 414,59
уменьшение стоимости материальных запасов	362	440	120 400,00	525 888,13	7 555 429,97	8 201 718,10

Наименование показателя	Код строки	Код аналитики	Деятельность с целевыми средствами	Деятельность по государственному заданию	Приносящая доход деятельность	Итого
1	2	3	4	5	6	7
<i>Чистое поступление прав пользования активом</i>	370		-	-	-	-
в том числе:						
увеличение стоимости прав пользования активом	371	350	-	-	-	-
уменьшение стоимости прав пользования активом	372	450	-	-	-	-
<i>Чистое изменение затрат на изготовление готовой продукции (работ, услуг)</i>	380		-	-	-	-
в том числе:						
увеличение затрат	381	X	-	61 481 048,15	14 657 549,06	76 138 597,21
уменьшение затрат	382	X	-	61 481 048,15	14 657 549,06	76 138 597,21
<i>Чистое изменение расходов будущих периодов</i>	390	X	-	-	-	-
Операции с финансовыми активами и обязательствами (стр. 410 – стр. 510)	400		491 021,06	-2 392 659,52	563 931,76	-1 337 706,70

Операции с финансовыми активами (стр. 420 + стр. 430 + стр. 440 + стр. 460 + стр. 470 + стр. 480)	410		-	13 501 738,45	397 709,26	13 899 447,71
<i>Чистое поступление средств учреждений</i>	420		-	-	483 240,47	483 240,47
в том числе:						
поступление средств	421	510	2 938 238,62	63 058 763,57	16 411 612,39	82 408 614,58
выбытие средств	422	610	2 938 238,62	63 058 763,57	15 928 371,92	81 925 374,11
<i>Чистое поступление ценных бумаг, кроме акций</i>	430		-	-	-	-
в том числе:						
увеличение стоимости ценных бумаг, кроме акций и иных форм участия в капитале	431	520	-	-	-	-
уменьшение стоимости ценных бумаг, кроме акций и иных форм участия в капитале	432	620	-	-	-	-
<i>Чистое поступление акций и иных форм участия в капитале</i>	440		-	-	-	-
в том числе:						
увеличение стоимости акций и иных форм участия в капитале	441	530	-	-	-	-
уменьшение стоимости акций и иных форм участия в капитале	442	630	-	-	-	-
<i>Чистое предоставление займов (ссуд)</i>	460		-	-	-	-
в том числе:						
увеличение задолженности по предоставленным займам (ссудам)	461	540	-	-	-	-
уменьшение задолженности по предоставленным займам (ссудам)	462	640	-	-	-	-
<i>Чистое поступление иных финансовых активов</i>	470		-	-	-	-
в том числе:						
увеличение стоимости иных финансовых активов	471	550	-	-	-	-
уменьшение стоимости иных финансовых активов	472	650	-	-	-	-

Наименование показателя	Код строки	Код аналитики	Деятельность с целевыми средствами	Деятельность по государственному заданию	Приносящая доход деятельность	Итого
1	2	3	4	5	6	7
<i>Чистое увеличение дебиторской задолженности</i>	480		-	13 501 738,45	-85 531,21	13 416 207,24
в том числе:						
увеличение дебиторской задолженности	481	560	2 875 172,55	82 842 197,65	16 170 450,21	101 887 820,41
уменьшение дебиторской задолженности	482	660	2 875 172,55	69 340 459,20	16 255 981,42	88 471 613,17
Операции с обязательствами (стр. 520 + стр. 530 + стр. 540 + стр. 550 + стр.560)	510		-491 021,06	15 894 397,97	-166 222,50	15 237 154,41
<i>Чистое увеличение задолженности по привлечением перед резидентами</i>	520		-	-	-	-
в том числе:						
увеличение задолженности по привлечением перед резидентами	521	710	-	-	-	-
уменьшение задолженности по привлечением перед резидентами	522	810	-	-	-	-
<i>Чистое увеличение задолженности по привлечением перед нерезидентами</i>	530		-	-	-	-

<i>зидентами</i>						
в том числе: увеличение задолженности по привлечениям перед нерезиден- тами	531	720	-	-	-	-
уменьшение задолженности по привлечениям перед нерезиден- тами	532	820	-	-	-	-
<i>Чистое увеличение прочей кре- диторской задолженности</i>	540		-491 021,06	442 328,30	-166 222,50	-214 915,26
в том числе: увеличение прочей кредитор- ской задолженности	541	730	2 870 933,78	68 130 244,97	15 407 961,40	86 409 140,15
уменьшение прочей кредитор- ской задолженности	542	830	3 361 954,84	67 687 916,67	15 574 183,90	86 624 055,41
<i>Чистое изменение доходов буду- щих периодов</i>	550	X	-	15 403 231,57	-	15 403 231,57
<i>Чистое изменение резервов предстоящих расходов</i>	560	X	-	48 838,10	-	48 838,10

ОТЧЕТ О ФИНАНСОВЫХ РЕЗУЛЬТАТАХ ДЕЯТЕЛЬНОСТИ УЧРЕЖДЕНИЯ

на 1 января 2021 г.

Учреждение МАОУ СПИ №17

Обособленное подразделение

Учредитель

Наименование органа, осуществляю-
щего полномочия учредителя

Периодичность: годовая

Единица измерения: руб.

КОДЫ

0503721

01.01.2021

22186198

10710000

22186198

2804009254

383

Наименование показателя	Код строки	Код аналитики	Деятельность левыми средст-	Деятельность по гос- ственному задан-	Приносящая доход деятельность	Итого
1	2	3	4	5	6	7
Доходы (стр. 030+стр. 040+стр. 050+стр. 060+стр. 070+стр. 090+стр. 100- стр. 110)	010	100	7 143 066,24	48 352 758,14	2 892 869,34	58 388 693,72
<i>Доходы от собственности</i>	030	120	-	-	-	-
в том числе:						
<i>Доходы от оказания платных услуг (работ), компенсаций затрат</i>	040	130	-	53 357 465,01	2 825 316,34	56 182 781,35
в том числе:						
Доходы от оказания платных услуг (работ)		131	-	53 357 465,01	2 825 316,34	56 182 781,35
<i>Штрафы, пени, неустойки, возмещения ущерба</i>	050	140	-	-	-	-
в том числе:						
<i>Безвозмездные поступления текущего характера от бюджетов</i>	060	150	7 143 066,24	-	67 553,00	7 210 619,24
в том числе:						
Поступления текущего характера бюджетным и автономным учреждениям от сектора государственного управления		152	7 143 066,24	-	-	7 143 066,24
Поступления текущего характера от иных резидентов (за исключением сектора государственного управления и организаций государственного сектора)		155	-	-	67 553,00	67 553,00
<i>Безвозмездные поступления капитального характера от бюджетов</i>	070	160	-	-	-	-
в том числе:						
<i>Доходы от операций с активами</i>	090	170	-	-7 091 849,74	-	-7 091 849,74
в том числе:						
Доходы от выбытия активов		172	-	-7 091 849,74	-	-7 091 849,74

						Форма 0503721 с. 2
Наименование показателя	Код строки	Код аналитики	Деятельность с целевыми средствами	Деятельность по государственному заданию	Приносящая доход деятельность	Итого
1	2	3	4	5	6	7
<i>Прочие доходы</i>	100	180	-	-	-	-
в том числе						
<i>Безвозмездные недежные поступления в сектор государственного управления</i>	110	190	-	2 087 142,87	-	2 087 142,87
в том числе						
Прочие неденежные безвозмездные поступления		199	-	2 087 142,87	-	2 087 142,87
Расходы (стр. 160+стр. 170+стр. 190+стр. 210+стр. 230+стр. 240+стр. 250+стр. 260+стр. 270)	150	200	7 040 771,53	53 683 996,06	3 109 211,18	63 833 978,77
<i>Оплата труда и начисления на выплаты по оплате труда</i>	160	210	1 568 914,39	45 269 791,21	872 657,88	47 711 363,48
в том числе						
Заработная плата		211	1 205 003,54	34 754 456,06	701 016,55	36 660 476,15
Прочие несocиальные выплаты персоналу в денежной форме		212	-	2 250,00	-	2 250,00
Начисления на выплаты по оплате труда		213	363 910,85	10 513 085,15	171 641,33	11 048 637,33
<i>Оплата работ, услуг</i>	170	220	3 119 623,91	5 310 824,63	256 773,26	8 687 221,80
в том числе						
Услуги связи		221	-	98 297,60	16 183,51	114 481,11
Коммунальные услуги		223	-	3 579 187,75	-	3 579 187,75
Работы, услуги по содержанию имущества		225	2 633 149,63	817 187,44	152 360,57	3 602 697,64
Прочие работы, услуги		226	486 474,28	750 461,10	88 229,18	1 325 164,56
Страхование		227	-	65 690,74	-	65 690,74
<i>Обслуживание долговых обязательств</i>	190	230	-	-	-	-
в том числе						
<i>Безвозмездные перечисления текущего характера организациям</i>	210	240	-	-	-	-
в том числе						
<i>Безвозмездные перечисления бюджетам</i>	230	250	-	-	-	-
в том числе						
<i>Социальное обеспечение</i>	240	260	-	141 070,75	-	141 070,75
в том числе						
Социальные пособия и компенсации персоналу в денежной форме		266	-	141 070,75	-	141 070,75
<i>Расходы по операциям с активами</i>	250	270	2 352 233,23	2 316 169,31	1 961 484,28	6 629 886,82
в том числе						
Амортизация		271	-	2 083 833,28	497 953,79	2 581 787,07
Расходование материальных запасов		272	2 352 233,23	232 336,03	1 463 530,49	4 048 099,75
<i>Безвозмездные перечисления капитального характера организациям</i>	260	280	-	-	-	-
в том числе						

Наименование показателя	Код строки	Код аналитики	Деятельность с целевыми средствами	Деятельность по государственному заданию	Приносящая доход деятельность	Итого
1	2	3	4	5	6	7
<i>Прочие расходы</i>	270	290	-	646 140,16	18 295,76	664 435,92
в том числе:						
Налоги, пошлины и сборы		291	-	646 140,16	17 650,00	663 790,16
Штрафы за нарушение законодательства о налогах и сборах, законодательства о страховых взносах		292	-	-	645,76	645,76
Чистый операционный результат (стр. 301–стр. 302); (стр. 310+стр. 410)	300		102 294,71	-5 331 237,92	-216 341,84	-5 445 285,05
<i>Операционный результат до налогообложения (стр. 010–стр. 150)</i>	301		102 294,71	-5 331 237,92	-216 341,84	-5 445 285,05
<i>Налог на прибыль</i>	302		-	-	-	-
Операции с нефинансовыми активами (стр. 320+стр. 330+стр. 350+стр. 360+стр. 370+стр. 380+стр. 390+стр. 400)	310		79 997,83	1 813 383,71	-501 851,78	1 391 529,76
<i>Чистое поступление основных средств</i>	320		-	1 729 017,20	-405 068,79	1 323 948,41
в том числе:						
увеличение стоимости основных средств	321	310	18 660,00	8 066 407,61	92 885,00	8 177 952,61
уменьшение стоимости основных средств	322	41X	18 660,00	6 337 390,41	497 953,79	6 854 004,20
<i>Чистое поступление нематериальных активов</i>	330		-	-	-	-
в том числе:						
увеличение стоимости нематериальных активов	331	320	-	-	-	-
уменьшение стоимости нематериальных активов	332	42X	-	-	-	-
<i>Чистое поступление произведенных активов</i>	350		-	-	-	-
в том числе:						
увеличение стоимости произведенных активов	351	330	-	-	-	-
уменьшение стоимости произведенных активов	352	43X	-	-	-	-
<i>Чистое поступление материальных запасов</i>	360		79 997,83	84 366,51	-96 782,99	67 581,35
в том числе:						
увеличение стоимости материальных запасов	361	340	2 432 231,06	316 702,54	1 375 664,90	4 124 598,50
из них:						
уменьшение стоимости материальных запасов	362	440	2 352 233,23	232 336,03	1 472 447,89	4 057 017,15
из них:						
<i>Чистое поступление прав пользования активом</i>	370		-	-	-	-
в том числе:						
увеличение стоимости прав пользования активом	371	350	-	-	-	-
уменьшение стоимости прав пользования активом	372	450	-	-	-	-
<i>Чистое изменение затрат на изготовление готовой продукции (работ, услуг)</i>	390		-	-	-	-

						Форма 0503721 с. 4
Наименование показателя	Код строки	Код аналитики	Деятельность с целевыми средствами	Деятельность по государственному заданию	Приносящая доход деятельность	Итого
1	2	3	4	5	6	7
в том числе:						
увеличение затрат	391	х	-	53 441 359,42	3 102 729,35	56 544 088,77
уменьшение затрат	392	х	-	53 441 359,42	3 102 729,35	56 544 088,77
<i>Чистое изменение расходов будущих периодов</i>	400	х	-	-	-	-
Операции с финансовыми активами и обязательствами (стр. 420-стр. 510)	410		22 296,88	-7 144 621,63	285 509,94	-6 836 814,81
Операции с финансовыми активами (стр. 430+стр. 440+стр. 450+стр. 460+стр. 470+стр. 480)	420		9 459 791,86	-3 275 221,67	286 854,38	6 471 424,57
<i>Чистое поступление денежных средств и их эквивалентов</i>	430		447 180,30	-	287 553,92	734 734,22
в том числе:						
поступление денежных средств и их эквивалентов	431	510	7 150 752,50	54 380 758,16	2 956 725,78	64 488 236,44
выбытие денежных средств и их эквивалентов	432	610	6 703 572,20	54 380 758,16	2 669 171,86	63 753 502,22
<i>Чистое поступление ценных бумаг, кроме акций</i>	440		-	-	-	-
в том числе:						
увеличение стоимости ценных бумаг, кроме акций и иных финансовых инструментов	441	520	-	-	-	-
уменьшение стоимости ценных бумаг, кроме акций и иных финансовых инструментов	442	620	-	-	-	-
<i>Чистое поступление акций и иных финансовых инструментов</i>	450		-	-	-	-
в том числе:						
увеличение стоимости акций и иных финансовых инструментов	451	530	-	-	-	-
уменьшение стоимости акций и иных финансовых инструментов	452	630	-	-	-	-
<i>Чистое предоставление займов (ссуд)</i>	460		-	-	-	-
в том числе:						
увеличение задолженности по предоставленным займам (ссудам)	461	540	-	-	-	-
уменьшение задолженности по предоставленным займам (ссудам)	462	640	-	-	-	-
<i>Чистое поступление иных финансовых активов</i>	470		-	-	-	-
в том числе:						
увеличение стоимости иных финансовых активов	471	550	-	-	-	-
уменьшение стоимости иных финансовых активов	472	650	-	-	-	-
<i>Чистое увеличение дебиторской задолженности</i>	480		9 012 611,56	-3 275 221,67	-699,54	5 736 690,35
в том числе:						
увеличение дебиторской задолженности	481	560	20 763 705,60	68 266 300,54	2 964 545,78	91 994 551,92
уменьшение дебиторской задолженности	482	660	11 751 094,04	71 541 522,21	2 965 245,32	86 257 861,57

Наименование показателя	Код строки	Код аналитики	Деятельность с целевыми средствами	Деятельность по государственному заданию	Приносящая доход деятельность	Итого
1	2	3	4	5	6	7
Операции с обязательствами						
(стр. 520+стр. 530+стр. 540+стр. 550+стр. 560)	510		9 437 494,98	3 869 399,96	1 344,44	13 308 239,38
<i>Чистое увеличение задолженности по внутренним привлеченным займам</i>	520		-	-	-	-
в том числе:						
увеличение задолженности по внутренним привлеченным займам	521	710	-	-	-	-
уменьшение задолженности по внутренним привлеченным займам	522	810	-	-	-	-
<i>Чистое увеличение задолженности по внешним привлеченным займам</i>	530		-	-	-	-
в том числе:						
увеличение задолженности по внешним привлеченным займам	531	720	-	-	-	-
уменьшение задолженности по внешним привлеченным займам	532	820	-	-	-	-
<i>Чистое увеличение прочей кредиторской задолженности</i>	540		424 883,42	18 660,00	1 344,44	444 887,86
в том числе:						
увеличение прочей кредиторской задолженности	541	730	7 320 964,21	57 987 583,85	2 690 417,40	67 998 965,46
уменьшение прочей кредиторской задолженности	542	830	6 896 080,79	57 968 923,85	2 689 072,96	67 554 077,60
<i>Чистое изменение доходов будущих периодов</i>	550	х	9 012 611,56	3 798 624,84	-	12 811 236,40
<i>Чистое изменение резервов предстоящих расходов</i>	560	х	-	52 115,12	-	52 115,12

ОТЧЕТ О ФИНАНСОВЫХ РЕЗУЛЬТАТАХ ДЕЯТЕЛЬНОСТИ УЧРЕЖДЕНИЯ

		Форма по ОКУД	КОДЫ
		Дата	0503721
на 1 января 2020 г.		по ОКПО	01.01.2020
Учреждение	МАОУ СШ №17	ИНН	22186198
Обособленное подразделение		по ОКТМО	10710000
Учредитель		по ОКПО	22186198
Наименование органа, осуществляющего полномочия учредителя		ИНН	2804009254
Периодичность: годовая		Глава по БК	
Единица измерения: руб.		по ОКЕИ	383

Наименование показателя	Код строки	Код аналитики	Деятельность с целевыми средствами	Деятельность по государственному заданию	Приносящая доход деятельность	Итого
1	2	3	4	5	6	7
Доходы (стр. 030+стр. 040+стр. 050+стр. 060+стр. 070+стр. 090+стр. 100+стр. 110)	010	100	3 030 430,67	186 878 164,17	20 480 909,05	210 389 503,89
<i>Доходы от собственности</i>	030	120	-	-	-	-
в том числе:						
<i>Доходы от оказания платных услуг (работ), компенсаций затрат</i>	040	130	-	60 455 636,56	12 865 822,41	73 321 458,97
в том числе:						
Доходы от оказания платных услуг (работ)		131	-	60 455 636,56	12 865 822,41	73 321 458,97
<i>Штрафы, пени, неустойки, возмещения ущерба</i>	050	140	-	-	-	-
в том числе:						
<i>Безвозмездные поступления текущего характера от бюджетов</i>	060	150	3 030 430,67	-	7 302 202,67	10 332 633,34
в том числе:						
Поступления текущего характера бюджетным и автономным учреждениям от сектора государственного управления		152	3 030 430,67	-	-	3 030 430,67
Поступления текущего характера от иных резидентов (за исключением сектора государственного управления и организаций государственного сектора)		155	-	-	7 302 202,67	7 302 202,67
<i>Безвозмездные поступления капитального характера от бюджетов</i>	070	160	-	-	-	-
в том числе:						
<i>Доходы от операций с активами</i>	090	170	-	126 252 158,01	304 910,97	126 557 068,98
в том числе:						
Доходы от выбытия активов		172	-	126 252 158,01	304 910,97	126 557 068,98

							Форма 0503721 с. 2
Наименование показателя	Код строки	Код аналитики	Деятельность с целевыми средствами	Деятельность по государственному заданию	Приносящая доход деятельность	Итого	
1	2	3	4	5	6	7	
<i>Прочие доходы</i>	100	180	-	-	-	-	
в том числе							
<i>Безвозмездные недежные поступления в сектор государственного управления</i>	110	190	-	170 369,60	7 973,00	178 342,60	
в том числе							
Безвозмездные недежные поступления капитального характера от сектора государственного управления и организаций государственного сектора		195	-	170 369,60	-	170 369,60	
Прочие недежные безвозмездные поступления		199	-	-	7 973,00	7 973,00	
Расходы (стр. 160+стр. 170+стр. 190+стр. 210+стр. 230+стр. 240+стр. 250+стр. 260+стр. 270)	150	200	2 465 373,49	64 392 288,42	18 527 354,79	85 385 016,70	
<i>Оплата труда и начисления на выплаты по оплате труда</i>	160	210	1 104 539,47	49 934 003,74	3 342 675,01	54 381 218,22	
в том числе							
Заработная плата		211	848 340,54	38 349 011,36	2 592 462,63	41 789 814,53	
Прочие несоциальные выплаты персоналу в денежной форме		212	-	4 200,00	750,00	4 950,00	
Начисления на выплаты по оплате труда		213	256 198,93	11 580 792,38	749 462,38	12 586 453,69	
<i>Оплата работ, услуг</i>	170	220	855 783,39	7 430 668,94	4 924 789,20	13 211 241,53	
в том числе							
Услуги связи		221	-	97 444,40	26 795,44	124 239,84	
Транспортные услуги		222	535 831,92	22 985,00	24 095,00	582 911,92	
Коммунальные услуги		223	-	5 314 004,33	-	5 314 004,33	
Работы, услуги по содержанию имущества		225	16 280,00	1 383 024,82	4 253 389,95	5 652 694,77	
Прочие работы, услуги		226	223 671,47	613 210,39	558 362,22	1 395 244,08	
Страхование		227	-	-	5 549,00	5 549,00	
Услуги, работы для целей капитальных вложений		228	80 000,00	-	56 597,59	136 597,59	
<i>Обслуживание долговых обязательств</i>	190	230	-	-	-	-	
в том числе							
<i>Безвозмездные перечисления текущего характера организациям</i>	210	240	-	-	-	-	
в том числе							
<i>Безвозмездные перечисления бюджетам</i>	230	250	-	-	-	-	
в том числе							
<i>Социальное обеспечение</i>	240	260	-	93 185,53	667,53	93 853,06	
в том числе							
Социальные пособия и компенсации персоналу в денежной форме		266	-	93 185,53	667,53	93 853,06	
<i>Расходы по операциям с активами</i>	250	270	505 050,63	5 980 764,21	10 145 632,78	16 631 447,62	
в том числе							
Амортизация		271	-	5 306 454,06	2 175 721,15	7 482 175,21	
Расходование материальных запасов		272	505 050,63	674 310,15	7 969 911,63	9 149 272,41	
<i>Безвозмездные перечисления капитального характера организациям</i>	260	280	-	-	-	-	
в том числе							

							Форма 0503721 с. 3
Наименование показателя	Код строки	Код аналитики	Деятельность с целевыми средствами	Деятельность по государственному заданию	Приносящая доход деятельность	Итого	
1	2	3	4	5	6	7	
<i>Прочие расходы</i>	270	290	-	953 666,00	113 590,27	1 067 256,27	
в том числе:							
Налоги, пошлины и сборы		291	-	953 666,00	113 335,00	1 067 001,00	
Штрафы за нарушение законодательства о налогах и сборах, законодательства о страховых взносах		292	-	-	255,27	255,27	
Чистый операционный результат (стр. 301–стр. 302); (стр. 310+стр. 410)	300		565 057,18	122 485 875,75	1 953 554,26	125 004 487,19	
<i>Операционный результат до налогообложения (стр. 010–стр. 150)</i>	301		565 057,18	122 485 875,75	1 953 554,26	125 004 487,19	
<i>Налог на прибыль</i>	302		-	-	-	-	
Операции с нефинансовыми активами (стр. 320+стр. 330+стр. 350+стр. 360+стр. 370+стр. 380+стр. 390+стр. 400)	310		27 909,76	-95 563 778,31	1 592 931,01	-93 942 937,54	
<i>Чистое поступление основных средств</i>	320		-	-70 588 046,23	1 426 005,59	-69 162 040,64	
в том числе:							
увеличение стоимости основных средств	321	310	158 429,12	2 040 865,36	3 726 828,46	5 926 122,94	
уменьшение стоимости основных средств	322	41X	158 429,12	72 628 911,59	2 300 822,87	75 088 163,58	
<i>Чистое поступление нематериальных активов</i>	330		-	-	-	-	
в том числе:							
увеличение стоимости нематериальных активов	331	320	-	-	-	-	
уменьшение стоимости нематериальных активов	332	42X	-	-	-	-	
<i>Чистое поступление произведенных активов</i>	350		-	-24 602 970,34	-	-24 602 970,34	
в том числе:							
увеличение стоимости произведенных активов	351	330	-	-	-	-	
уменьшение стоимости произведенных активов	352	43X	-	24 602 970,34	-	24 602 970,34	
<i>Чистое поступление материальных запасов</i>	360		27 909,76	-372 761,74	166 925,42	-177 926,56	
в том числе:							
увеличение стоимости материальных запасов	361	340	532 960,39	439 657,15	8 518 128,80	9 490 746,34	
в том числе:							
Увеличение стоимости лекарственных препаратов и материалов, применяемых в медицинских целях		341	-	9 988,00	11 593,00	21 581,00	
Увеличение стоимости продуктов питания		342	526 201,39	-	5 962 492,26	6 488 693,65	
Увеличение стоимости горюче-смазочных материалов		343	-	-	550,00	550,00	
Увеличение стоимости строительных материалов		344	-	2 090,00	876 161,34	878 251,34	
Увеличение стоимости мягкого инвентаря		345	-	-	179 310,39	179 310,39	
Увеличение стоимости прочих материальных запасов		346	6 759,00	398 959,15	1 488 021,81	1 893 739,96	
Увеличение стоимости прочих материальных запасов однократного применения		349	-	28 620,00	-	28 620,00	
уменьшение стоимости материальных запасов	362	440	505 050,63	812 418,89	8 351 203,38	9 668 672,90	
в том числе:							
Уменьшение стоимости лекарственных препаратов и материалов, применяемых в медицинских целях		441	-	9 988,00	9 273,00	19 261,00	
Уменьшение стоимости продуктов питания		442	499 325,63	-	6 041 145,74	6 540 471,37	
Уменьшение стоимости горюче-смазочных материалов		443	-	-	550,00	550,00	
Уменьшение стоимости строительных материалов		444	-	1 170,00	704 690,84	705 860,84	
Уменьшение стоимости мягкого инвентаря		445	-	100 254,09	291 953,82	392 207,91	
Уменьшение стоимости прочих оборотных ценностей (материалов)		446	5 725,00	701 006,80	1 303 589,98	2 010 321,78	
<i>Чистое поступление прав пользования активом</i>	370		-	-	-	-	
в том числе:							
увеличение стоимости прав пользования активом	371	350	-	-	-	-	
уменьшение стоимости прав пользования активом	372	450	-	-	-	-	
<i>Чистое изменение затрат на изготовление готовой продукции (работ, услуг)</i>	390		-	-	-	-	

							Форма 0503721 с. 4
Наименование показателя	Код строки	Код аналитики	Деятельность с целевыми средствами	Деятельность по государственному заданию	Приносящая доход деятельность	Итого	
1	2	3	4	5	6	7	
в том числе:							
увеличение затрат	391	х	-	61 001 215,14	18 474 159,86	79 475 375,00	
уменьшение затрат	392	х	-	61 001 215,14	18 474 159,86	79 475 375,00	
<i>Чистое изменение расходов будущих периодов</i>	400	х	-	-	-	-	
Операции с финансовыми активами и обязательствами (стр. 420–стр. 510)	410		537 147,42	218 049 654,06	360 623,25	218 947 424,73	
Операции с финансовыми активами (стр. 430+стр. 440+стр. 450+стр. 460+стр. 470+стр. 480)	420		5 119 382,84	107 111 566,76	-105 710,80	112 125 238,80	
<i>Чистое поступление денежных средств и их эквивалентов</i>	430		-	-	-931 603,46	-931 603,46	
в том числе:							
поступление денежных средств и их эквивалентов	431	510	3 291 924,66	64 107 083,32	21 853 895,48	89 252 903,46	
выбытие денежных средств и их эквивалентов	432	610	3 291 924,66	64 107 083,32	22 785 498,94	90 184 506,92	
<i>Чистое поступление ценных бумаг, кроме акций</i>	440		-	-	-	-	
в том числе:							
увеличение стоимости ценных бумаг, кроме акций и иных финансовых инструментов	441	520	-	-	-	-	
уменьшение стоимости ценных бумаг, кроме акций и иных финансовых инструментов	442	620	-	-	-	-	
<i>Чистое поступление акций и иных финансовых инструментов</i>	450		-	-	-	-	
в том числе:							
увеличение стоимости акций и иных финансовых инструментов	451	530	-	-	-	-	
уменьшение стоимости акций и иных финансовых инструментов	452	630	-	-	-	-	
<i>Чистое предоставление займов (ссуд)</i>	460		-	-	-	-	
в том числе:							
увеличение задолженности по предоставленным займам (ссудам)	461	540	-	-	-	-	
уменьшение задолженности по предоставленным займам (ссудам)	462	640	-	-	-	-	
<i>Чистое поступление иных финансовых активов</i>	470		-	-	-	-	
в том числе:							
увеличение стоимости иных финансовых активов	471	550	-	-	-	-	
уменьшение стоимости иных финансовых активов	472	650	-	-	-	-	
<i>Чистое увеличение дебиторской задолженности</i>	480		5 119 382,84	107 111 566,76	825 892,66	113 056 842,26	
в том числе:							
увеличение дебиторской задолженности	481	560	8 411 307,50	60 667 467,79	23 011 271,54	92 090 046,83	
уменьшение дебиторской задолженности	482	660	3 291 924,66	-46 444 098,97	22 185 378,88	-20 966 795,43	

Наименование показателя	Код строки	Код аналитики	Деятельность с целевыми средствами	Деятельность по государственному заданию	Приносящая доход деятельность	Итого
1	2	3	4	5	6	7
Операции с обязательствами						
(стр. 520+стр. 530+стр. 540+стр. 550+стр. 560)	510		4 582 235,42	-110 938 087,30	-466 334,05	-106 822 185,93
<i>Чистое увеличение задолженности по внутренним привлеченным займам</i>	520		-	-	-	-
в том числе:						
увеличение задолженности по внутренним привлеченным займам	521	710	-	-	-	-
уменьшение задолженности по внутренним привлеченным займам	522	810	-	-	-	-
<i>Чистое увеличение задолженности по внешним привлеченным займам</i>	530		-	-	-	-
в том числе:						
увеличение задолженности по внешним привлеченным займам	531	720	-	-	-	-
уменьшение задолженности по внешним привлеченным займам	532	820	-	-	-	-
<i>Чистое увеличение прочей кредиторской задолженности</i>	540		-537 147,42	-92 079 737,53	-466 334,05	-93 083 219,00
в том числе:						
увеличение прочей кредиторской задолженности	541	730	3 151 340,67	101 647 681,55	24 068 478,38	128 867 500,60
уменьшение прочей кредиторской задолженности	542	830	3 688 488,09	193 727 419,08	24 534 812,43	221 950 719,60
<i>Чистое изменение доходов будущих периодов</i>	550	x	5 119 382,84	-18 778 028,75	-	-13 658 645,91
<i>Чистое изменение резервов предстоящих расходов</i>	560	x	-	-80 321,02	-	-80 321,02

ПРИЛОЖЕНИЕ Г

Акт сдачи-приемки оказанных услуг

**Акт сдачи-приемки оказанных услуг
по договору № _____ от _____ 20__ г.
об образовании на обучение по дополнительным
образовательным программам
(Исполнитель - Заказчик)**

г. Белогорск

_____ 20__ г.

« ____ »

Федеральное государственное бюджетное образовательное учреждение среднего образования Муниципальное автономное образовательное учреждение школа №17 города Белогорск (далее – «Исполнитель»), осуществляющее образовательную деятельность на основании лицензии серии _____ за регистрационным номером _____ от _____ г., выданной Федеральной службой по надзору в сфере образования и науки бессрочно, в лице директора _____, действующей на основании доверенности от « ____ » _____ 20__ г. № _____, с одной стороны и

_____ (далее – «Заказчик»), составили настоящий акт о том, что оказанные услуги соответствуют условиям договора об образовании на обучение по дополнительным образовательным программам от « ____ » _____ 20__ г. № _____.

Услуги оказаны и приняты в полном объеме. Претензий по объему, срокам и качеству оказанных услуг Заказчик не имеет.

Стоимость оказанных услуг составляет

_____ (указывается сумма цифрами и прописью)

_____ рублей, НДС не облагается согласно пп. 14 п.2 ст.149 НК РФ.

Настоящий Акт составлен в двух экземплярах, один из которых находится у Исполнителя, второй – у Заказчика.

Услуги сдал

Услуги принял

Исполнитель _____ / _____ /
(подпись) (расшифровка подписи)

Заказчик _____ / _____ /
(подпись) (расшифровка подписи)

Обучающийся _____ / _____ /
(подпись) (расшифровка подписи)

М.П.

СОГЛАСОВАНО:

Директор _____ / _____ / « ____ » _____ 20__ г.

ПРИЛОЖЕНИЕ Д

Справка о результатах проверки текстового документа на наличие заимствований

СПРАВКА

Амурский государственный университет

о результатах проверки текстового документа
на наличие заимствований

ПРОВЕРКА ВЫПОЛНЕНА В СИСТЕМЕ АНТИПЛАГИАТ.ВУЗ

Автор работы: Дедело Анастасия Алексеевна
**Самоцитирование
рассчитано для:** Дедело Анастасия Алексеевна
Название работы: диплом Дедело (1)
Тип работы: Выпускная квалификационная работа
Подразделение:

РЕЗУЛЬТАТЫ

■ ОТЧЕТ О ПРОВЕРКЕ КОРРЕКТИРОВАЛСЯ: НИЖЕ ПРЕДСТАВЛЕНЫ РЕЗУЛЬТАТЫ ПРОВЕРКИ ДО КОРРЕКТИРОВКИ

ЗАИМСТВОВАНИЯ	20.97%	ЗАИМСТВОВАНИЯ	23.02%
ОРИГИНАЛЬНОСТЬ	42.31%	ОРИГИНАЛЬНОСТЬ	50.47%
ЦИТИРОВАНИЯ	36.72%	ЦИТИРОВАНИЯ	26.51%
САМОЦИТИРОВАНИЯ	0%	САМОЦИТИРОВАНИЯ	0%

ДАТА ПОСЛЕДНЕЙ ПРОВЕРКИ: 09.02.2022

ДАТА И ВРЕМЯ КОРРЕКТИРОВКИ: 09.02.2022 06:09

Модули поиска: ИПС Адилет; Модуль поиска "АмГУ"; Библиография; Сводная коллекция ЭБС; Интернет Плюс; Сводная коллекция РГБ; Цитирование; Переводные заимствования (RuEn); Переводные заимствования по eLIBRARY.RU (EnRu); Переводные заимствования по Интернету (EnRu); Переводные заимствования издательства Wiley (RuEn); eLIBRARY.RU; СПС ГАРАНТ; Медицина; Диссертации НББ; Перефразирование по eLIBRARY.RU; Перефразирование по Интернету; Патенты СССР, РФ, СНГ; СМИ России и СНГ; Шаблонные фразы; Кольцо вузов; Издательство Wiley; Переводные заимствования

Работу проверил: Самойлова Елена Алексеевна

ФИО проверяющего

Дата подписи:

09.02.2022

Самойлова

Подпись проверяющего



Чтобы убедиться
в подлинности справки, используйте QR-код,
который содержит ссылку на отчет.

Ответ на вопрос, является ли обнаруженное заимствование
корректным, система оставляет на усмотрение проверяющего.
Предоставленная информация не подлежит использованию
в коммерческих целях.