

Министерство образования и науки Российской Федерации
Федеральное государственное бюджетное образовательное
учреждение высшего образования
АМУРСКИЙ ГОСУДАРСТВЕННЫЙ УНИВЕРСИТЕТ
(ФГБОУ ВО «АМГУ»)

Факультет международных отношений
Кафедра международного бизнеса и туризма
Специальность 38.05.02 – Таможенное дело

ДОПУСТИТЬ К ЗАЩИТЕ
Зав. кафедрой
_____ Л.А. Понкротова
« ____ » _____ 2016 г.

ДИПЛОМНАЯ РАБОТА

на тему: Воздействие импортных пошлин на формирование федерального бюджета РФ в условиях ЕАЭС

Исполнитель
студент группы 137-ос

(подпись, дата)

Е.В. Куприенко

Руководитель
доцент, к.г.н.

(подпись, дата)

Л.А. Понкротова

Нормоконтроль
инженер

(подпись, дата)

О.В. Шпак

Рецензент

(подпись, дата)

В.З. Григорьева

Благовещенск 2016

Министерство образования и науки Российской Федерации
Федеральное государственное бюджетное образовательное
учреждение высшего образования
АМУРСКИЙ ГОСУДАРСТВЕННЫЙ УНИВЕРСИТЕТ
(ФГБОУ ВО «АМГУ»)

Факультет _____

Кафедра _____

УТВЕРЖДАЮ

Зав.кафедрой

_____ И.О.Фамилия

« _____ » _____ 201_ г,

З А Д А Н И Е

К выпускной квалификационной работе студента _____

1. Тема выпускной квалификационной работы : _____
(утверждена приказом от _____ № _____)

2. Срок сдачи студентом законченной работы (проекта) _____

3. Исходные данные к выпускной квалификационной работе: _____

4. Содержание выпускной квалификационной работы (перечень подлежащих разработке вопросов): _____

5. Перечень материалов приложения: (наличие чертежей, таблиц, графиков, схем, программных продуктов, иллюстративного материала и т.п.) _____

6. Консультанты по выпускной квалификационной работе (с указанием относящихся к ним разделов) _____

7. Дата выдачи задания _____

Руководитель выпускной квалификационной работы: _____
(фамилия, имя, отчество, должность, ученая степень, ученое звание)

Задание принял к исполнению (дата): _____
(подпись студента)

РЕФЕРАТ

Дипломная работа содержит 84 с., 27 рисунков, 21 таблиц, 50 источников.

ТАМОЖЕННЫЕ ПЛАТЕЖИ, ТАМОЖЕННЫЕ ПОШЛИНЫ, ИМПОРТНАЯ ТАМОЖЕННАЯ ПОШЛИНА, ТАМОЖЕННЫЙ СБОР, СПЕЦИАЛЬНЫЕ ПОШЛИНЫ, АНТИДЕМПИНГОВАЯ МЕРА, КОМПЕНСАЦИОННАЯ МЕРА, ФЕДЕРАЛЬНЫЙ БЮДЖЕТ, ВТО, САНКЦИИ.

В работе рассматриваются таможенные платежи как один из источников формирования государственного бюджета РФ. Дается понятие таможенных платежей, раскрывается их сущность, проводится анализ роли таможенных платежей в формировании доходов государственного бюджета РФ. Изучаются импортные пошлины, раскрываются особенности взимания данных пошлин.

Проводится анализ динамики и структуры таможенных платежей в РФ. Изучается динамика взимания импортных пошлин и их перечисление в федеральный бюджет РФ, характеризуется воздействие динамики и структуры импорта товаров на взимание импортных пошлин.

На основании проведенного анализа исследуется воздействие экономического кризиса и санкций на поступление импортных пошлин в бюджет РФ.

СОДЕРЖАНИЕ

Введение	5
1 Таможенные платежи, как один из источников формирования государственного бюджета РФ	7
1.1 Таможенные платежи: понятие, классификация, порядок и особенности их уплаты	7
1.2 Таможенные платежи в формировании доходов государственного бюджета РФ	17
1.3 Импортные пошлины в таможенных платежах: понятие, виды и особенности их взимания	21
2 Анализ таможенных платежей в формировании федерального бюджета РФ	29
2.1 Анализ динамики и структуры таможенных платежей РФ	29
2.2 Динамика взимания импортных пошлин и их перечисление в федеральный бюджет РФ	36
2.3 Воздействие динамики и структуры импорта товаров на взимание импортных пошлин	42
3 Оценка поступлений импортных пошлин в бюджет в условиях трансформации российской экономики	55
3.1 Прогноз динамики поступления импортных пошлин в федеральный бюджет РФ	55
3.2 Оценка влияния эмбарго на поступление импортных пошлин	64
Заключение	77
Библиографический список	80

ВВЕДЕНИЕ

Актуальность исследования регулирования импортных тарифов обуславливается тем, что мировой рынок товаров и услуг характеризуется высоким уровнем конкуренции, а также низкими ценами и рентабельностью. Так организация, которая смогла выстоять на данном рынке, имеет высокие шансы на то, что её конкурентные преимущества в виде цены или качества товара будут адекватно оценены потребителями той или иной страны. В результате этого, те страны, которые приняли либеральный подход к регулированию импортных тарифов, подвергаются серьезному риску утраты экономического суверенитета, ввиду ухода с рынка местных производителей и увеличения доли зарубежных поставщиков. Это негативно влияет на экономику страны, приводит к росту безработицы, уменьшению доходов бюджета, увеличению его дефицита, снижению курса национальной валюты.

На текущий момент перед российским государством, как основным регулятором установления и формирования импортных тарифов в ЕАЭС, стоит сложная задача, которая состоит в том, чтобы найти оптимальный баланс между развитием потребительского рынка, и интересами предприятий-производителей. Эффективное решение этих двух аспектов двуединой задачи позволит дать экономике страны импульс развития.

Объект исследования – импортные таможенные пошлины.

Предмет исследования – импортные таможенные пошлины и их роль в формировании федерального бюджета РФ.

Цель дипломной работы – выявление роли импортных пошлин в таможенных платежах и пополнении бюджета РФ, а так же оценка влияния импортных таможенных на формирование федерального бюджета.

Для реализации этой цели необходимо решить следующие задачи:

- 1) раскрыть понятие таможенных платежей, провести их классификацию, определить порядок и особенности уплаты;

- 2) выявить роль таможенных платежей в формировании доходов государственного бюджета РФ;
- 3) выявить место импортных пошлин в таможенных платежах и показать особенности взимания;
- 4) провести анализ динамики структуры таможенных платежей в РФ;
- 5) изучить динамику взимания импортных пошлин и их перечисление в федеральный бюджет РФ;
- 6) проанализировать воздействие динамики и структуры импорта товаров на взимание импортных пошлин;
- 7) выявить особенности изменения ставок импортных пошлин на различные группы товаров в связи со вступлением России в ВТО;
- 8) дать оценку структурных сдвигов в таможенных платежах и импортных пошлинах;
- 9) выявить влияние экономического кризиса и санкций на поступление импортных пошлин в РФ.

Использованы общенаучные методы исследования:

- исторический;
- экономико-статистический;
- анализа и синтеза.

Временной период исследования – 2006-2016 гг.

Информационную базу исследования составили публикации в научной и учебной литературе, периодической печати, материалы сети Интернет, годовая отчетность Федеральной Таможенной службы РФ по вопросам взимания таможенных пошлин, данные Евразийской экономической комиссии и Евразийского экономического союза, Министерства Финансов и Федерального Казначейства.

1 ТАМОЖЕННЫЕ ПЛАТЕЖИ, КАК ОДИН ИЗ ИСТОЧНИКОВ ФОРМИРОВАНИЯ ГОСУДАРСТВЕННОГО БЮДЖЕТА РФ

1.1 Таможенные платежи: понятие, классификация, порядок и особенности их уплаты

Таможенный платеж – платеж, уплата которого является одним из условий совершения таможенными органами действий, связанных с таможенным оформлением, хранением, сопровождением товаров.¹

В соответствии с Таможенным Кодексом Таможенного союза (ТК ТС) таможенные платежи подразделяются на две группы: ввозную (импортную) и вывозную (экспортную). Рассмотрим структуру данных групп таможенных платежей.

К ввозным (импортным) таможенным платежам относятся:²

1. Ввозная таможенная пошлина.

Таможенная пошлина – обязательный платеж, взимаемый таможенными органами в связи с перемещением товаров через таможенную границу.

2. Налог на добавленную стоимость (НДС). Данный платеж взимается при ввозе товаров на таможенную территорию Таможенного союза. НДС является косвенным налогом. Порядок уплаты регулируется внутренним налоговым законодательством стран-участников ТС, в России – Налоговым кодексом РФ.

3. Акцизы – платежи, взимаемые при ввозе товаров на таможенную территорию ТС, также относятся к косвенным налогам и регулируются аналогично НДС.

4. Таможенные сборы, согласно статье 72 ТК ТС, – это обязательные платежи, взимаемые таможенными органами за совершение ими действий, связанных с выпуском товаров с таможенной территории (таможенные операции) их таможенным сопровождением и хранением или иных действий, установленных ТК ТС и/или законодательством стран-участников ТС. Список действий, которые

¹ Толкушкин А.В. Таможенное дело. – М.: Инфра-М, 2013.– С.32

² "Таможенный кодекс Таможенного союза" (ред. от 08.05.2015) (приложение к Договору о Таможенном кодексе Таможенного союза, принятому Решением Межгосударственного Совета ЕврАзЭС на уровне глав государств от 27.11.2009 N 17)

могут служить основанием для уплаты таможенного сбора, является открытым. Так, часть 1 статьи 123 Закона № 311-ФЗ «О таможенном регулировании в Российской Федерации» указывает на виды действий таможенных органов, за которые могут взиматься таможенные сборы.

1. Вывозные (экспортные) таможенные платежи:
2. Вывозная таможенная пошлина.
3. Таможенные сборы.

Все таможенные платежи можно рассмотреть с юридической и экономической точки зрения на имеющие таможенную природу формирования – это сборы и пошлины, и налоговую – НДС и акцизы.

Наглядно данная классификация таможенных платежей представлена на рисунке 1.

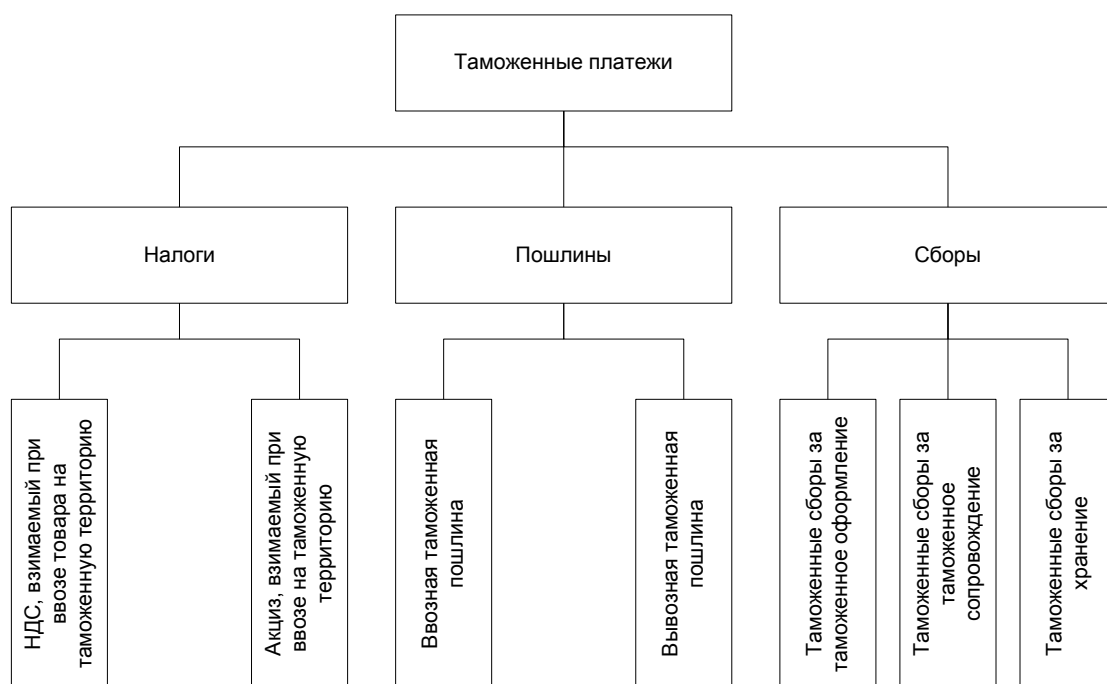


Рисунок 1 – Структура таможенных платежей в РФ (составлено автором)

Наибольший перечень товаров (по видам) подлежит обложению ввозными таможенными пошлинами. Вывозными таможенными пошлинами облагаются в основном товары, отнесенные к категории сырьевых.

Ввозные таможенные пошлины, за исключением ввозных таможенных пошлин в отношении товаров для личного пользования, уплачиваются на счет,

определенный международным договором государств – членов Таможенного союза. Ввозные таможенные пошлины не могут быть зачтены в счет уплаты иных платежей.

Ввозные таможенные пошлины могут уплачиваться до подачи таможенной декларации при желании плательщика. Уплата таможенных пошлин, налогов может осуществляться в централизованном порядке путем внесения сумм таможенных пошлин за товары, предполагаемые к ввозу или вывозу за определенный период вне зависимости от того, в какой таможенный орган будет подана таможенная декларация на такие товары.

Суммы ввозных таможенных пошлин подлежат зачислению в национальной валюте на единый счет уполномоченного органа того государства-члена, в котором они подлежат уплате в соответствии с регулирующими таможенные правоотношения международными договорами и актами, составляющими право Союза, в том числе при взыскании ввозных таможенных пошлин.

Ввозные таможенные пошлины уплачиваются плательщиками на единый счет уполномоченного органа отдельными расчетными (платежными) документами (инструкциями).

В счет уплаты ввозных таможенных пошлин могут быть зачтены налоги и сборы, а также иные платежи (за исключением специальных, антидемпинговых и компенсационных пошлин), подлежащие уплате в соответствии с законодательством государства-члена, поступившие на единый счет уполномоченного органа.³

В соответствии с Положением о зачислении и распределении специальных защитных, антидемпинговых и компенсационных пошлин (приложение к приложению № 8 к Договору о Евразийском экономическом союзе) в счет погашения задолженности плательщиков по уплате ввозных

³ Договор о Евразийском экономическом союзе (приложение №5 – протокол о порядке зачисления и распределения сумм ввозных таможенных пошлин (иных пошлин, налогов и сборов, имеющих эквивалентное действие), их перечисления в доход бюджетов государств-членов)

таможенных пошлин могут быть зачтены специальные, антидемпинговые и компенсационные пошлины.⁴

Выделяют три вида таможенных ставок: адвалорные, специфические и комбинированные. В соответствии с ними существует три механизма расчета таможенных пошлин.

Адвалорная ставка таможенной пошлины устанавливается в процентах к таможенной стоимости облагаемого товара. Поэтому необходимая сумма таможенной пошлины рассчитывается как произведение таможенной стоимости и соответствующей ставки пошлины в процентах. Специфическая ставка таможенной пошлины устанавливается в зависимости от физических характеристик в натуральном выражении (количества, массы, объема или иных характеристик). Комбинированная ставка таможенной пошлины включает в себя как стоимостные, так и количественные показатели перемещаемых товаров. При этом в зависимости от вида комбинированной ставки размер таможенной пошлины может определяться либо путем сравнения, либо путем сложения полученных величин.

Порядок взимания НДС и акцизов в отношении товаров, перемещаемых через таможенную границу РФ, определяется ТК ТС и «Налоговым кодексом Российской Федерации» (НК РФ).

В соответствии с ТК ТС объектом обложения налогом на добавленную стоимость (НДС) и акцизом являются товары, ввозимые на таможенную территорию РФ. Налоговой базой для целей исчисления налога на добавленную стоимость и акциза является таможенная стоимость товаров и (или) их количество.⁵

Вместе с тем, согласно абз. 3 п. 1 ст. 3 ТК ТС, при регулировании отношений по установлению, введению и взиманию таможенных платежей таможенное законодательство РФ применяется в части, не урегулированной законо-

⁴ Договор о Евразийском экономическом союзе (приложение №5 – протокол о порядке зачисления и распределения сумм ввозных таможенных пошлин (иных пошлин, налогов и сборов, имеющих эквивалентное действие), их перечисления в доход бюджетов государств-членов)

⁵ Таможенный Кодекс Таможенного союза [Электр. источник]. Доступ из справ-правовой системы «Гарант»

дательством РФ о налогах и сборах.

В настоящее время вопросы объекта обложения налогом на добавленную стоимость и акцизом, а также определения налоговой базы при взимании данных видов таможенных платежей урегулированы частью второй Налогового кодекса Российской Федерации. Поэтому применению подлежат положения НК РФ.

Налоговая база НДС определяется как сумма таможенной стоимости товара, таможенной пошлины и акциза. Соответственно, если товар не облагается акцизом и (или) ввозной таможенной пошлиной, то данные виды таможенных платежей не включаются в налоговую базу.

Существующие льготы по уплате НДС предоставляются в виде освобождения от НДС либо возврата ранее уплаченных сумм и могут быть разделены по критериям их предоставления в зависимости от:

- а) видов ввозимых товаров;
- б) целей ввоза товаров;
- в) таможенной процедуры.

НК РФ установлены такие ставки НДС, как:

- 0 %, преимущественно для экспортных операций, а также услуг по перевозке товаров и пассажиров, космических аппаратов и ряда других;
- 10 %, преимущественно продовольственных товаров;
- 18 %, по всем остальным товарам и услугам.

Порядок уплаты и возврата НДС соответствует общему порядку уплаты и возврата таможенных платежей.⁶

Особенностью акциза является то, что им облагаются только отдельные категории товаров, установленные НК РФ. К таким товарам, в частности, относятся:

- спирт этиловый из всех видов сырья (кроме спирта коньячного);
- спиртосодержащая продукция (растворы, эмульсии и другие виды продукции с объемной долей этилового спирта более 9 %);

⁶ Налоговый Кодекс РФ. Статья 164. [Электр. источник]. Доступ из справ-правовой системы «Гарант»

- алкогольная продукция (спирт питьевой, водка, ликероводочные изделия, коньяки, вина) и пиво;
- табачная продукция;
- автомобильный бензин;
- автомобили легковые;
- мотоциклы с мощностью двигателя свыше 112,5 кВт (150 л. с.);
- дизельное топливо;
- моторные масла для дизельных и (или) карбюраторных (инжекторных) двигателей.

Предусмотрены следующие ставки акцизов:

- адвалорные;
- специфические, устанавливаемые в рублях и копейках за единицу измерения подакцизного товара или его технической характеристики;
- комбинированные, то есть учитывающие и объем, и стоимость товара.

Порядок уплаты и возврата акциза соответствует общему порядку уплаты и возврата таможенных платежей.

Согласно ст. 72 ТК ТС установлена возможность взимания таможенных сборов. Согласно ст. 72 ТК ТС таможенными сборами являются обязательные платежи, взимаемые таможенными органами за совершение ими действий, связанных с выпуском товаров, таможенным сопровождением товаров, а также за совершение иных действий, установленных ТК ТС и (или) законодательством государств – членов таможенного союза.

К таможенным сборам относятся (ст. 72 ТК ТС):

- 1) сборы за таможенное оформление;
- 2) сборы за таможенное сопровождение;
- 3) сборы за хранение.⁷

Для целей исчисления сумм таможенных сборов за таможенные операции и таможенное сопровождение применяются ставки, действующие на день регистрации таможенной декларации таможенным органом, а для целей исчисления

⁷ Невешкина Е. Таможенное дело. – М.: Омега-Л, 2011. – С.87.

сумм таможенных сборов за хранение применяются ставки, действующие в период хранения товаров на складе временного хранения таможенного органа.

За таможенное оформление товаров, включая транспортные средства, перемещаемые через таможенную границу РФ в качестве товара, и товары не для коммерческих целей, перемещаемые в несопровожаемом багаже, международных почтовых отправлениях грузом, а также транспортных средств взимаются, если иное не установлено законодательством РФ, таможенные сборы. Сборы за таможенное оформление взимаются, например, при заявлении таможенных процедур:

- выпуск для внутреннего потребления;
- беспошлинная торговля;
- временный ввоз;
- временный вывоз;
- международный таможенный транзит.

Согласно ст. 124 Закона № 311-ФЗ, плательщиками таможенных сборов за таможенные операции и таможенных сборов за таможенное сопровождение являются:

- декларант;⁸
- иные лица, на которых возложена обязанность по уплате таможенных пошлин, налогов в соответствии с ТК ТС, международными договорами государств – членов Таможенного союза.

Плательщиками таможенных сборов за хранение являются лица, поместившие товары на склад временного хранения таможенного органа.

Уплата таможенных сборов за таможенное оформление может производиться как в валюте РФ, так и в иностранной валюте, курс которой котируется ЦБ РФ, в соответствии с законодательством РФ о валютном регулировании и валютном контроле по выбору плательщика (ст. 125 Закона № 311-ФЗ).

Таможенные сборы за таможенное сопровождение представляют собой

⁸ О таможенном регулировании в Российской Федерации : федер. закон №311-ФЗ от 27.11.2010 [Электр. источник]. Доступ из справ. правовой системы «Гарант»

взнос, взимаемый за сопровождение таможенными органами транспортных средств, перевозящих товары в соответствии с внутренним таможенным транзитом (ст. 72 ТК ТС).

Таможенные сборы за хранение взимаются в случаях хранения товаров на складах таможенных органов (на складе временного хранения таможенного органа и таможенном складе). В соответствии с ТК ТС таможенные сборы за таможенное оформление не взимаются в отношении товаров:

- перемещаемых через таможенную границу РФ дипломатическими и иными официальными представительствами и товаров, предназначенных для личного пользования некоторых категорий иностранных лиц, пользующихся привилегиями на территории РФ (ст. 317 ТК ТС);

- помещаемых под таможенную процедуру международного таможенного транзита при совпадении таможенного органа отправления и таможенного органа назначения (ст. 326 ТК ТС).

Таможенные сборы за хранение не взимаются:

- при помещении таможенными органами товаров на склад временного хранения или на таможенный склад таможенного органа;

- в иных случаях, определяемых Правительством РФ.⁹

Для целей исчисления сумм таможенных сборов за таможенные операции применяются ставки, действующие на день регистрации таможенной декларации таможенным органом. Для целей исчисления сумм таможенных сборов за таможенное сопровождение применяются ставки, действующие на день регистрации транзитной декларации таможенным органом. Для целей исчисления сумм таможенных сборов за хранение применяются ставки, действующие в период хранения товаров на складе временного хранения таможенного органа (ст. 126 Закона № 311-ФЗ).

Таможенные сборы за таможенные операции должны быть уплачены одновременно с подачей таможенной декларации. Таможенные сборы за таможенное сопровождение должны быть уплачены до начала фактического осу-

⁹ Маховикова Г. Таможенное дело. – М.: Юрайт, 2012. – С.137.

ществления таможенного сопровождения. Таможенные сборы за хранение должны быть уплачены до фактической выдачи товаров со склада временного хранения таможенного органа (ст. 127 Закона № 311-ФЗ).¹⁰

Ставки таможенных сборов за таможенные операции устанавливаются Правительством РФ. Предельный размер таможенных сборов за таможенные операции ограничивается приблизительной стоимостью оказанных таможенными органами услуг и не может быть более 100 000 рублей. Уплата таможенных сборов осуществляется на счет Федерального казначейства в рублях. Физические лица могут оплачивать таможенные сборы в отношении товаров для личного пользования в кассу таможенного органа.

При вывозе из РФ товаров, не облагаемых вывозными таможенными пошлинами, ставки таможенных сборов за таможенные операции не могут зависеть от стоимости таких товаров. При декларировании товаров с подачей временной таможенной декларации ставки таможенных сборов за таможенные операции не могут зависеть от стоимости таких товаров. При последующей подаче таможенному органу полной таможенной декларации на те же товары таможенные сборы за таможенные операции уплачиваются на общих основаниях.

Таможенные сборы за таможенное сопровождение уплачиваются в следующих размерах: за осуществление таможенного сопровождения каждого автотранспортного средства и каждой единицы железнодорожного подвижного состава на расстояние:

- до 50 км включительно – 2000 рублей;
- от 51 до 100 км включительно – 3000 рублей;
- от 101 до 200 км включительно – 4000 рублей;
- свыше 200 км – 1 000 рублей за каждые 100 километров пути, но не менее 6 000 рублей.¹¹

¹⁰ Федеральный закон от 27.11.2010 N 311-ФЗ (ред. от 13.07.2015) "О таможенном регулировании в Российской Федерации" (с изм. и доп., вступ. в силу с 01.01.2016)

⁹ Закон «О таможенном регулировании в РФ» №311-ФЗ от 27.11.2010 г. (с изм. и доп., вступ. в силу с 01.01.2016).

За осуществление таможенного сопровождения каждого водного или воздушного судна взимается 20 000 рублей независимо от расстояния перемещения. Таможенные сборы за хранение на складе временного хранения таможенного органа уплачиваются в размере 1 рубля с каждых 100 килограммов веса товаров в день, а в специально приспособленных (обустроенных и оборудованных) для хранения отдельных видов товаров помещениях – 2 рублей с каждых 100 килограммов веса товаров в день.¹² Неполные 100 килограммов веса товаров приравниваются к полным 100 килограммам, а неполный день – к полному (ст. 130 Закона № 311-ФЗ).

В заключении ко всему вышесказанному можно сделать следующий вывод. Таможенный платеж – платеж, уплата которого является одним из условий совершения таможенными органами действий, связанных с таможенным оформлением, хранением, сопровождением товаров. Таможенные платежи подразделяются на две группы: ввозную (импортную) и вывозную (экспортную). К ввозным таможенным платежам относятся: ввозная таможенная пошлина, налог на добавленную стоимость (НДС), акцизы, таможенные сборы. Вывозные таможенные платежи: вывозная таможенная пошлина, таможенный сбор. Выделяют три вида таможенных ставок: адвалорные, специфические и комбинированные. В соответствии с ними существует три механизма расчета таможенных пошлин.

Согласно ст. 72 ТК ТС установлена возможность взимания таможенных сборов, которые взимаются таможенными органами за совершение ими действий, связанных с выпуском товаров, таможенным сопровождением товаров, а также за совершение иных действий, установленных ТК ТС и (или) законодательством государств – членов таможенного союза.

К таможенным сборам относят: сборы за таможенное оформление; сборы за таможенное сопровождение; сборы за хранение.

¹² "Таможенный кодекс Таможенного союза" (ред. от 08.05.2015) (приложение к Договору о Таможенном кодексе Таможенного союза, принятому Решением Межгосударственного Совета ЕврАзЭС на уровне глав государств от 27.11.2009 N 17)

1.2 Таможенные платежи в формировании доходов государственного бюджета РФ

Федеральный бюджет – важнейший элемент макроэкономической политики. Он обеспечивает аккумуляцию финансовых ресурсов и их перераспределение. За счет средств бюджета формируется большая часть платежеспособного спроса. Это достигается тем, что из бюджета выплачиваются значительные объемы заработной платы, приобретаются товары и услуги, осуществляются капиталовложения. Параметры бюджета непосредственно воздействуют на важнейшие макроэкономические показатели – объемы инвестиций и производства, доходы населения, уровень занятости, процентную ставку, валютный курс. По своей форме федеральный бюджет есть финансовый план государства, т. е. план сбора и использования финансовых ресурсов в целях обеспечения государственных функций. Именно федеральный бюджет является главным средством перераспределения национального дохода и валового внутреннего продукта, через него распределяются финансовые ресурсы, необходимые для регулирования экономического развития страны.

Доходы федерального бюджета делятся на налоговые, неналоговые и безвозмездные поступления. В доходы федерального бюджета зачисляется остаток средств на конец предыдущего года.

Налоговые доходы федерального бюджета составляют:

- федеральные налоги и сборы, установленные налоговым законодательством;
- таможенные пошлины, таможенные сборы и иные таможенные платежи;
- государственную пошлину.

Неналоговые доходы федерального бюджета формируются за счет (гл. 7 ст. 50 Бюджетного кодекса РФ):

- доходов от использования имущества;
- доходов от продажи имущества;
- части прибыли унитарных предприятий.¹³

¹³ «Бюджетный кодекс Российской Федерации» от 31.07.1998 №145 ФЗ (ред. от 23.05.2016, с изм. от 02.06.2016) (с изм. и доп., вступ. в силу с 01. 06.2016)

Если рассмотреть структуру доходов федерального бюджета РФ по видам источников доходов в 2015 году, то можно отметить, что наибольшая их часть формируется за счет налоговых и неналоговых поступлений и составляет 89,51% всех доходов бюджета России. Соответственно доля безвозмездных платежей составляет всего 10,49%.

В настоящее время таможенные платежи являются важным источником формирования доходов федерального бюджета Российской Федерации. По итогам 2015 года сумма доходов федерального бюджета, администрируемых таможенными органами и учтенная по доходным статьям федерального бюджета от внешнеэкономической деятельности, составила 4 910,7 млрд. рублей.¹⁴

Эта сумма превышает запланированную на 2015 год сумму денежных средств (4,88 трлрд. рублей), более чем на 30,3 млрд. рублей. И составила 31% от всех поступивших в бюджет доходов.¹⁵

Основными функциями таможенных платежей, взимаемых таможенными органами, являются фискальная и регулятивная. Роль фискальной функции состоит в том, что она позволяет сформировать механизм, посредством которого формируются фонды денежных средств государства, расходуемых на его цели. Роль регулятивной функции состоит в том, что она отражает способность государства через таможенно-тарифное регулирование и налоговые механизмы влиять на активизацию международной торговли, привлечение инвестиционных ресурсов, защиту национального рынка, конкурентоспособность отечественного производства.¹⁶

В качестве основных целей взимания таможенной пошлины, также как и других таможенных платежей (косвенных налогов и сборов), помимо двух вышеуказанных функций, также возможно выделить:

1) рестрикционная функция, выражающаяся в ограничении доступа на рынок тех или иных товаров;

¹⁴ ФТС РФ. Таможенная служба Российской Федерации в 2015 году. – С.10.

¹⁵ Министерство финансов [Электронный ресурс]: офиц. сайт. – Режим доступа: - <http://m.minfin.ru/> - 10.05.2016.

¹⁶ Верстова М.Е. К вопросу о понятии таможенных платежей как источника доходов бюджета // Внешнеторговое право. – 2011. – №6. – С.15.

2) мобилизующая функция, выражающаяся в мобилизации финансовых ресурсов для материального обеспечения органов государственного управления;

3) защитная функция, реализующаяся в том, что посредством таможенного регулирования защищается тот или иной сектор экономики страны.

Доходы государства от внешнеэкономической деятельности в значительной мере являются налоговыми доходами. Такие платежи предполагают удовлетворение публичных интересов за счет принудительного изъятия государством денежных средств, находящихся в частной собственности у физических лиц и организаций либо на праве хозяйственного ведения или оперативного управления у государственных юридических лиц. Фискальные платежи включаются в состав фискальных доходов. Следовательно, финансовые ресурсы, образующиеся в результате деятельности системы таможенных органов и направляемые в бюджет государства для удовлетворения публичных интересов, следует считать специфическим видом налоговых доходов.

Таможенная пошлина, налоги и таможенные сборы по своей сути представляют собой обязательные взносы, являются собственными налоговыми и неналоговыми доходами федерального бюджета, охраняются принудительной силой государства. Следовательно, таможенные платежи являются неотъемлемой частью системы обязательных платежей, а их применение возможно в силу самого факта перемещения товаров и транспортных средств через таможенную границу.¹⁷

Значимость таможенных платежей как одного из источников формирования федерального режима подтверждается тем, что их доля в составе федерального бюджета составляет около 50 %.

Следует также отметить тот факт, что на сегодняшний день значительные объёмы внешнеэкономической деятельности в нашей стране осуществляются крупными сырьевыми компаниями, что с одной стороны, позволяет повысить

¹⁷ Баландина Г. Таможенно-тарифная политика и стимулирование инноваций в России. – М.: Издательский дом "Дело" РАНХиГС. – С.105.

уровень и качество администрирования налоговых платежей, а с другой – приводит к тому, что существенные колебания уровня цен на сырьевые товары приводит к значительному колебанию уровня таможенных доходов.

Отсюда с необходимостью следует, что решение экономических, социальных, политических проблем, обеспечение функций государства напрямую зависят от мировой конъюнктуры рынка сырьевых товаров, что в конечном итоге требует развития системы таможенно-тарифного регулирования в Российской Федерации.

На таможенную службу возложена обязанность по наполнению доходной части федерального бюджета. Прогнозирование таможенных платежей, поступающих в федеральный бюджет в виде налоговых и неналоговых доходов, представляет собой необходимый фундамент для осуществления планирования – планирования на уровне государства (федеральный бюджет) и планирования внутри системы (контрольные показатели).

С точки зрения бюджетного планирования, определение источников доходной части федерального бюджета, и планирование их величин является первостепенной задачей государства. Для проведения государственной политики в целях обеспечения достойной жизни граждан необходимо наличие финансовой платформы, то есть доходы должны быть направлены на экономическое развитие страны, обеспечение социального благополучия нации.¹⁸

Таким образом, федеральный бюджет – важнейший элемент макроэкономической политики. Он обеспечивает аккумуляцию финансовых ресурсов и их перераспределение. Именно федеральный бюджет является главным средством перераспределения национального дохода и валового внутреннего продукта, через него распределяются финансовые ресурсы, необходимые для регулирования экономического развития страны. Доходы федерального бюджета делятся на налоговые, неналоговые и безвозмездные поступления.

Налоговые доходы федерального бюджета составляют: федеральные налоги и сборы; таможенные пошлины, таможенные сборы и иные таможенные

¹⁸ Сокольникова О.Б. Таможенные платежи как инструмент государственного регулирования ВЭД и экономики России. // Финансы и кредит. - 2010. - С. 47-49.

платежи; государственные пошлины. Неналоговые доходы федерального бюджета формируются за счет: доходов от использования имущества; доходов от продажи имущества; части прибыли унитарных предприятий. При рассмотрении структуры доходов федерального бюджета РФ по видам источников доходов пришли к выводу, что наибольшая их часть формируется за счет налоговых и неналоговых поступлений, к которым также относятся таможенные платежи. В настоящее время таможенные платежи являются важным источником формирования доходов федерального бюджета Российской Федерации. Основными функциями таможенных платежей, взимаемых таможенными органами, являются фискальная и регулятивная.

1.3 Импортные пошлины в таможенных платежах: понятие, виды и особенности их взимания

В настоящее время регулирование уровня импортных пошлин осуществляется на основании двух основных документов:

1) Договора о Евразийском экономическом союзе (приложение №8 – протокол о применении специальных защитных, антидемпинговых и компенсационных мер по отношению к третьим странам);

2) Единого таможенного тарифа (утверждён Решением Совета Евразийской экономической комиссии от 16 июля 2012 года № 54);

Единый таможенный тариф Евразийского экономического союза (ЕТТ ЕАЭС) – свод ставок ввозных таможенных пошлин, применяемых к товарам, ввозимым на таможенную территорию Евразийского экономического союза из третьих стран, систематизированных в соответствии с единой Товарной номенклатурой внешнеэкономической деятельности Евразийского экономического союза (ТН ВЭД ЕАЭС).¹⁹

ТН ВЭД основан на Гармонизированной системе описания и кодирования

¹⁹ Решение Совета Евразийской экономической комиссии от 16.07.2012 N 54 (ред. от 17.05.2016) "Об утверждении единой Товарной номенклатуры внешнеэкономической деятельности Евразийского экономического союза и Единого таможенного тарифа Евразийского экономического союза"

товаров.²⁰

Классификация импортных таможенных пошлин в ЕАЭС может быть представлена следующим образом (рисунок 2).

На территории Таможенного союза в рамках ЕАЭС ввозные таможенные пошлины установлены ЕТТ. В зависимости от страны происхождения товара при взимании ввозных таможенных пошлин могут применяться:

- базовые ставки (100 % от указанных в Таможенном тарифе);
- преференциальные ставки (75% от базовых, 0% для наименее развитых)– применяются по отношению к товарам, происходящим из стран, отнесенных к категории развивающихся либо наименее развитых стран при условии, что товары входят в соответствующий перечень товаров, в отношении которых предоставляются преференции по уплате ввозной таможенной пошлины.

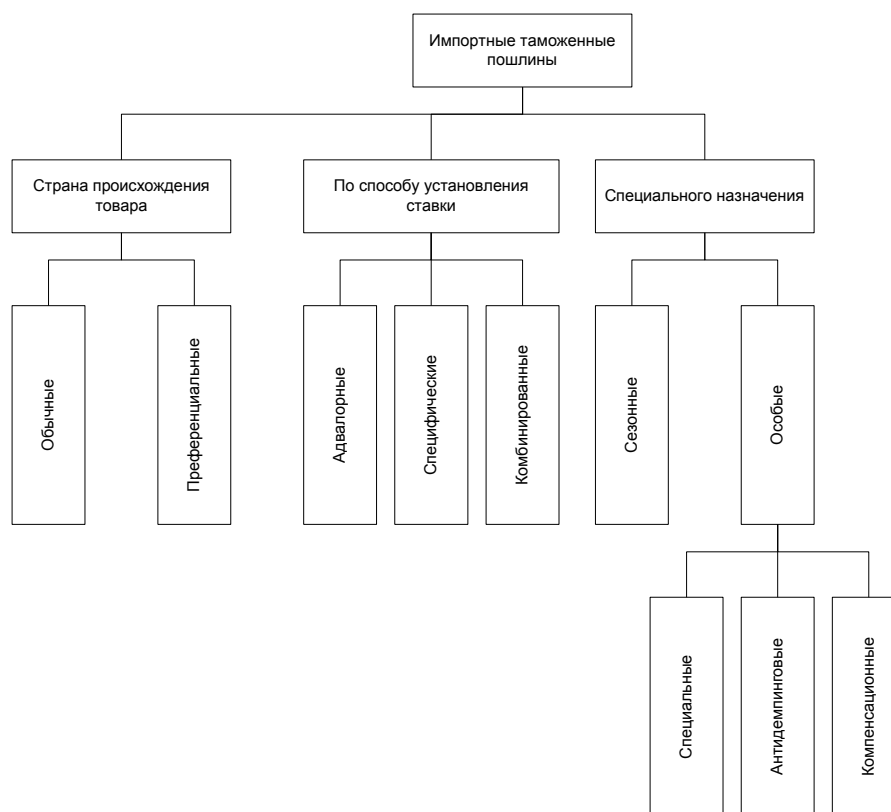


Рисунок 2 – Классификация импортных таможенных пошлин²¹

Во взаимной торговле стран-членов Таможенного союза в рамках ЕАЭС ввозные и вывозные таможенные пошлины не применяются.

²⁰ Молчанова О.В.. Таможенное дело – Ростов н/Д: Феникс, 2012. – 317 с.– С.105.

²¹ Молчанова О.В.. Таможенное дело – Ростов н/Д: Феникс, 2012. – 317 с.– С.109.

В отношении товаров, страна происхождения которых не установлена, применяются ставки ввозных таможенных пошлин, применяемые к товарам, происходящим из стран, торгово-политические отношения с которыми предусматривают режим наиболее благоприятствуемой нации, за исключением случаев, когда таможенным органом обнаружены признаки того, что страной происхождения товаров является страна, торгово-политические отношения с которой не предусматривают режим наиболее благоприятствуемой нации, либо предоставляется обеспечение уплаты таможенных пошлин по указанным ставкам.

В зависимости от способа исчисления ставок таможенные пошлины подразделяют на:²²

– адвалорные – определяются в процентах от таможенной стоимости товаров. Таможенная стоимость заявляется декларантом, а поданные им сведения должны основываться на достоверной, количественно определяемой информации;

– специфические – устанавливаются в виде конкретной денежной суммы за единицу (веса, объёма, штуки и др.) товара. Применяются, как правило, к готовым изделиям, в России устанавливаются в евро;

– комбинированные – при исчислении используются оба вышеупомянутых вида ставок, при этом чаще всего уплате подлежит большая из исчисленных сумм (например, 15 % от таможенной стоимости, но не менее 0,75 евро за килограмм).

Также, важным аспектом взимания таможенных платежей является антидемпинговая деятельность. В Евразийском экономическом союзе она регулируется Договором о Евразийском экономическом союзе (приложение №8 – протокол о применении специальных защитных, антидемпинговых и компенсационных мер по отношению к третьим странам).

Данный документ устанавливает такие понятия, как:

²² Стровский Л. Е., Казанцев С. К., Паршина Е. А. и др. Таможенное регулирование внешнеэкономической деятельности // Внешнеэкономическая деятельность предприятия / Под ред. проф. Л. Е. Стровского. – 3-е изд. – М.: ЮНИТИ-ДАНА, 2004. – С. 524-579. – 847 с.

– антидемпинговая мера – мера по противодействию демпинговому импорту, которая применяется по решению компетентного органа посредством введения антидемпинговой пошлины, в том числе предварительной антидемпинговой пошлины, или одобрения ценовых добровольных обязательств, принятых экспортером;

– компенсационная мера – мера по нейтрализации воздействия специфической субсидии экспортирующего иностранного государства на отрасль экономики государств Сторон, применяемая по решению компетентного органа посредством введения компенсационной пошлины, в том числе предварительной компенсационной пошлины, либо одобрения добровольных обязательств, принятых уполномоченным органом субсидирующего иностранного государства или экспортером;

– минимально допустимая демпинговая маржа – демпинговая маржа, составляющая 2 % и ряд других.²³

Согласно данного документа, введению специальной защитной, антидемпинговой или компенсационной меры при импорте товара предшествует расследование. Решение по результатам расследования о введении, пересмотре, отмене либо о неприменении специальной защитной, антидемпинговой или компенсационной меры принимается компетентным органом.

Специальная защитная мера может быть применена к товару только в том случае, если по результатам расследования установлено, что импорт этого товара на единую таможенную территорию осуществляется в таких возросших количествах и на таких условиях, что это причиняет серьезный ущерб отрасли экономики государств ТС или создает угрозу причинения такого ущерба.

Данная мера применяется к товару, импортируемому на единую таможенную территорию государств ТС независимо от страны его происхождения, за исключением товара, происходящего из развивающейся страны, пользующейся единой системой преференций ТС, если доля импорта данного товара из

²³ Договор о Евразийском экономическом союзе (приложение №8 – протокол о применении специальных защитных, антидемпинговых и компенсационных мер по отношению к третьим странам)

такой страны не превышает 3 % от общего объема импорта данного товара на единую таможенную территорию государств ТС при условии, что суммарная доля импорта данного товара из развивающихся стран, на долю каждой из которых приходится не более чем 3 % от общего объема импорта данного товара на единую таможенную территорию государств ТС не превышает 9 % от общего объема импорта данного товара на единую таможенную территорию.

В рамках соглашения возможно применение двух видов защитных мер:

- предварительной специальной пошлины;
- специальной защитной меры.

Согласно договора, в условиях критического положения в отрасли экономики государств ТС, если до завершения расследования установлено, что задержка с применением специальной защитной меры причинила бы серьезный ущерб, который трудно будет устранить впоследствии, принимается решение о применении специальной защитной меры посредством введения предварительной специальной пошлины на срок, не превышающий 200 дней, при условии одновременного продолжения расследования.²⁴

Специальная защитная мера применяется в размере и в течение срока, которые необходимы для устранения серьезного ущерба отрасли экономики государств ТС или угрозы причинения такого ущерба, а также для облегчения процесса адаптации отрасли экономики государств ТС к меняющимся экономическим условиям. Срок действия специальной защитной меры не должен превышать 4 года (ст. 8).

Антидемпинговая мера может быть применена к товару, являющемуся предметом демпингового импорта, в случае, если по результатам расследования установлено, что импорт такого товара на единую таможенную территорию государств ТС причиняет материальный ущерб отрасли экономики государств ТС, создает угрозу причинения такого ущерба или существенно замедляет создание отрасли экономики ТС. Период расследования по антидемпинговой ме-

²⁴ Договор о Евразийском экономическом союзе (приложение №8 – протокол о применении специальных защитных, антидемпинговых и компенсационных мер по отношению к третьим странам)

ре не может превышать 12 месяцев.

При этом, проводятся следующие процедуры:

- 1) определяется демпинговая маржа (ст. 10);
- 2) определяется нормальная стоимость товара (ст. 11);
- 3) определяется экспортная цена товара (ст. 12);
- 4) установление ущерба отрасли экономики государств Сторон вследствие демпингового импорта (ст. 13).

По результатам данных действий могут быть реализованы два исхода:

- 1) наложена предварительная антидемпинговая мера (ст. 14);
- 2) экспортёром взяты на себя добровольные обязательства (ст. 15).

Расследование может быть приостановлено или прекращено компетентным органом без введения антидемпинговой пошлины при получении им от экспортера товара, являющегося объектом расследования, добровольных обязательств в письменной форме о пересмотре цен такого товара или прекращении экспорта такого товара на единую таможенную территорию государств ТС по ценам ниже его нормальной стоимости, если компетентный орган придет к заключению, что принятие таких обязательств устранил ущерб, причиненный демпинговым импортом, и примет решение об их одобрении.²⁵

Уровень цен товара согласно этим обязательствам должен быть не выше, чем это необходимо для устранения демпинговой маржи. Повышение цены товара может быть меньше демпинговой маржи, если такое повышение является достаточным для устранения ущерба отрасли экономики государств ТС. Согласно ст. 16 Соглашения, антидемпинговая пошлина применяется в отношении товара, который поставляется всеми экспортерами и является предметом демпингового импорта, причиняющего ущерб отрасли экономики государств ТС. Размер антидемпинговой пошлины должен быть достаточным для устранения ущерба отрасли экономики государств ТС, но не выше размера рассчитанной

²⁵ Договор о Евразийском экономическом союзе (приложение №8 – протокол о применении специальных защитных, антидемпинговых и компенсационных мер по отношению к третьим странам)

демпинговой маржи.²⁶

Срок действия антидемпинговой меры не должен превышать 5 лет с даты начала применения такой меры или с даты завершения повторного расследования (ст. 17).

Повторное антидемпинговое расследование может осуществляться в случае наличия у компетентных органов государств ТС следующих оснований:

- 1) обхода антидемпинговой меры;
- 2) нейтрализации действия антидемпинговой меры вследствие ее обхода и влияния этого фактора на объемы производства и (или) продажи и (или) цены аналогичного товара;
- 3) наличия в результате обхода антидемпинговой меры демпингового импорта товара (составных частей и (или) производных такого товара).

По итогам проведенного в главе 1 изучения таможенных платежей как источника формирования государственного бюджета РФ, возможно сформулировать следующие обобщающие выводы:

- 1) таможенные платежи представляют собой денежные средства, взимаемые таможенными органами с лиц, участвующих в процессе перемещения товаров и транспортных средств через таможенную границу Российской Федерации, которые включают: таможенные пошлины, НДС, акцизы и таможенные сборы;

- 2) ввиду специфики взимания таможенных платежей они формировали и формируют более 50 % всего объема доходов федерального бюджета, что свидетельствует об их крайней важности и необходимости повышения эффективности мобилизации данных средств в бюджете;

- 3) импортные пошлины являются одним из важнейших платежей, выполняющие фискальную функцию и напрямую зависят от структуры импорта и уровня ставок, которые колеблются от 0% до 25%;

- 4) установление уровня импортных пошлин осуществляется в рамках Таможенного союза на основании Единого таможенного тарифа с учетом обяза-

²⁶ Толкушкин А.В. Таможенное дело. – М.: Инфра-М, 2013. – 440 с. – С. 96.

тельств, которые РФ взяла перед ВТО, а также возможно применение сезонных и специальных пошлин, использование которых обуславливается необходимостью защиты внутреннего рынка от импортируемой продукции. Они выполняют контроль над ценами на внутреннем рынке.

2 АНАЛИЗ ТАМОЖЕННЫХ ПЛАТЕЖЕЙ В ФОРМИРОВАНИИ ФЕДЕРАЛЬНОГО БЮДЖЕТА РФ

2.1 Анализ динамики и структуры таможенных платежей в РФ

В первой главе рассмотрены теоретические аспекты взимания таможенных платежей в РФ в условиях ЕАЭС. Рассмотрим более подробно динамику таможенных платежей и особенности отдельных видов платежей.

Динамика объёмов собранных платежей представлена на рисунке 3.

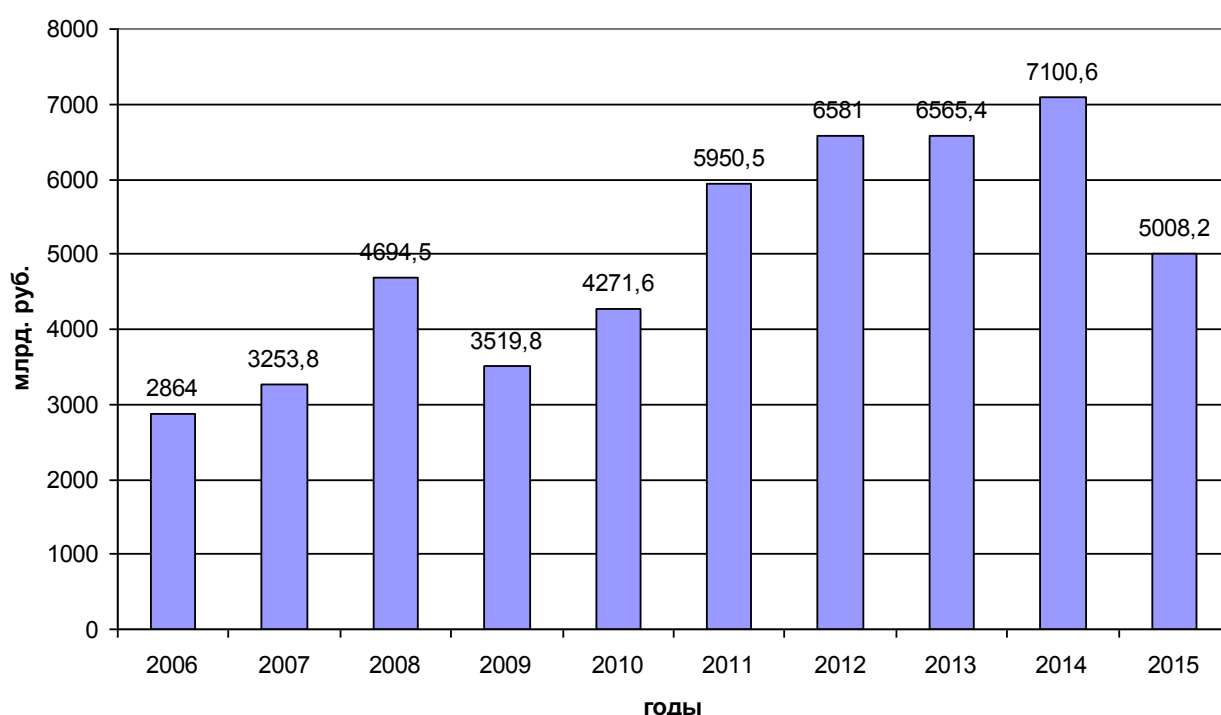


Рисунок 3 – Динамика объёмов собранных таможенных платежей ФТС РФ

Анализ данного рисунка показывает, что для таможенных платежей в части их планирования существует разнонаправленная динамика. В период 2006-2008 гг. наблюдался постоянный рост объёмов таможенных платежей, что было связано, прежде всего, с ростом курса рубля по отношению к доллару, в связи с чем наблюдалось снижение стоимости импорта, результатом чего стало снижение уровня конкурентоспособности российских товаров. В период 2009-2012 гг. наблюдался восстановительный рост российской экономики, обусловленный экономическим кризисом 2008 года в нашей стране, который разразился в связи с мировым финансовым кризисом. При этом, в 2009 году относительно преды-

дущего, 2008 года наблюдался спад объёма платежей на 24,7 %, связанный, прежде всего, с существенным снижением курса рубля (в 1,5 раза), следствием чего стало снижение объёмов импорта в страну. Следует отметить, что уровень платежей в 2009 году с учетом инфляции был сопоставим с уровнем платежей в 2007 году.

Последующий рост курса рубля привёл к постепенному наращиванию плановых объёмов и выравниванию динамики взимания таможенных платежей, в результате чего в 2014 году был достигнут максимум – 7100,6 млрд. руб. В 2015 году наблюдалось существенное снижение объёмов собранных таможенных платежей – до 5008,2 млрд. руб. или на 29,5 %, что обуславливалось, прежде всего, существенным ухудшением внешнеэкономической конъюнктуры, падением курса рубля, а также введением санкций против нашей страны.

Согласно официальной статистики ФТС РФ, основными видами таможенных платежей в РФ являются:

- НДС;
- ввозная пошлина;
- акциз при ввозе;
- таможенные сборы;
- вывозная пошлина.

Динамика объёмов платежей по данным ФТС РФ, зачисляемых в федеральный бюджет, представлена в таблице 1.²⁷

Таблица 1 – Динамика таможенных платежей, администрируемых ФТС РФ и зачисляемых в федеральный бюджет в 2007-2015 гг., млрд. руб.

Год	НДС	Ввозная пошлина	Акциз при ввозе	Таможенные сборы	Вывозная пошлина	Итого
2007	836,9	488,1	26,0	68,0	1834,8	3253,8
2008	1093,8	624,4	37,6	79,7	2859,0	4694,5

²⁷ Федеральная таможенная служба. Годовые отчёты за 2007-2015 гг. – М.,: ФТС РФ, 2016.

Продолжение таблицы 1

Год	НДС	Ввозная пошлина	Акциз при ввозе	Таможенные сборы	Вывозная пошлина	Итого
2009	842,8	467,2	19,8	19,7	2170,3	3519,8
2010	1114,3	566,8	29,9	25,6	2535,0	4271,6
2011	1405,5	631,8	46,2	31,3	3835,7	5950,5
2012	1557,0	655,5	51,4	217,4	4099,7	6581,0
2013	1561,9	596,7	56,9	16,3	4333,6	6565,4
2014	1631,0	592,5	60,1	16,4	4637,1	7100,6
2015	1643,5	484,2	65,1	35,0	2780,4	5008,2

Динамика доли платежей, по данным ФТС РФ, представлена в таблице 2.

Таблица 2 – Структура платежей, взысканных при экспортно-импортных операциях в РФ в 2007-2015 гг.

процентов

Год	НДС	Ввозная пошлина	Акциз при ввозе	Таможенные сборы	Вывозная пошлина	Итого
2007	25,7	15,0	0,8	2,1	56,4	100,0
2008	23,3	13,3	0,8	1,7	60,9	100,0
2009	23,9	13,3	0,6	0,6	61,7	100,0
2010	26,1	13,3	0,7	0,6	59,3	100,0
2011	23,6	10,6	0,8	0,5	64,5	100,0
2012	23,7	10,0	0,8	3,3	62,3	100,0
2013	23,8	9,1	0,9	0,2	66,0	100,0
2014	23,0	8,3	0,8	0,2	65,3	100,0
2015	32,8	9,7	1,3	0,7	55,5	100,0

Основной объём таможенных платежей приходится на вывозную таможенную пошлину. Её динамика представлена на рисунке 4.

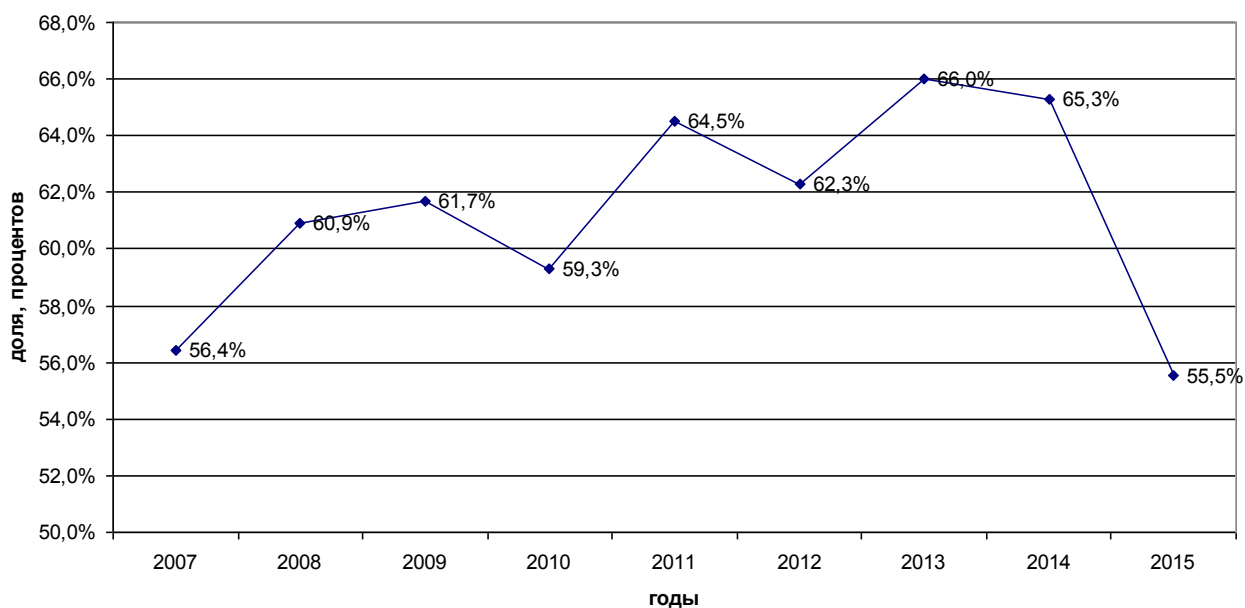


Рисунок 4 – Динамика доли вывозных таможенных пошлин в структуре платежей, полученных ФТС РФ в 2007-2015 гг., в процентах

Анализ данного рисунка показывает, что в период 2011-2014 гг. доля вывозных пошлин устойчиво держалась на уровне, превышающем 60 %. Аналогичный уровень наблюдался в 2008 г. Проседание данного уровня в период 2009-2010 гг. возможно объяснить, прежде всего, стремлением государства создать приемлемые условия для экспортёров для сглаживания негативных последствий мирового экономического кризиса, разразившегося в этот период. В 2015 году фиксируется резкое снижение данной доли – почти на 10 % до 55,5 %, что обуславливается, прежде всего, повышением значимости других статей в условиях введения против РФ санкций.

Второй по доле составляющей в структуре таможенных платежей является НДС. Динамика доли данного элемента представлена на рисунке 5.

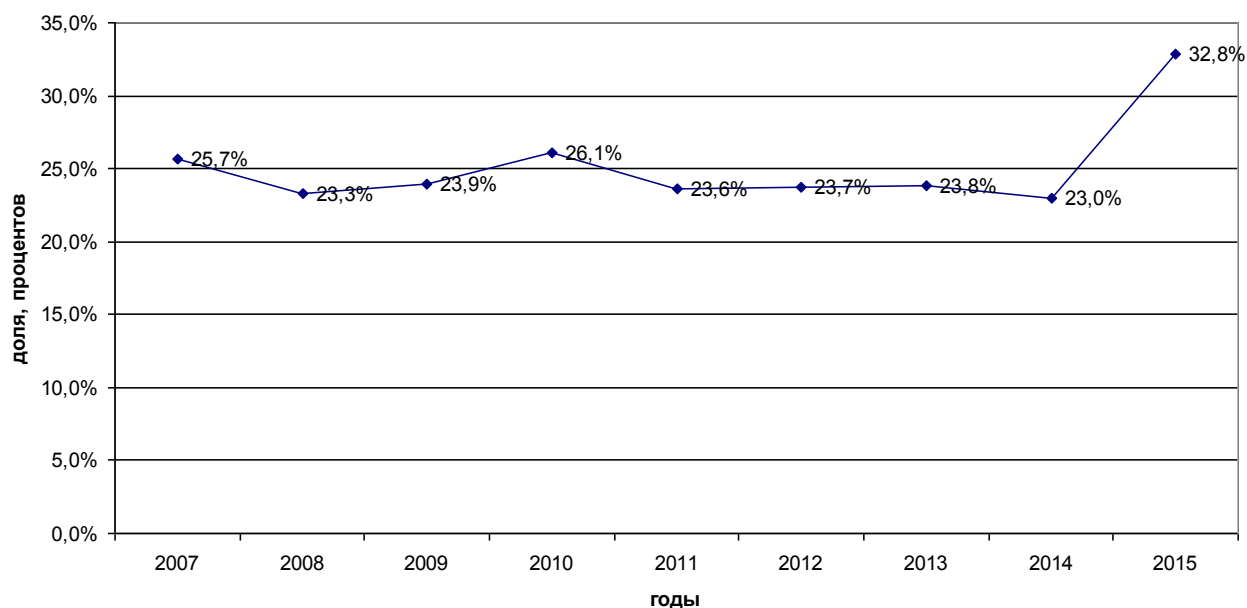


Рисунок 5 – Динамика доли НДС в структуре таможенных платежей в РФ в 2007-2015 гг., в процентах

Проведённый анализ рисунка позволил сделать вывод о том, что в целом нормальная доля НДС в таможенных платежах в РФ составляет 23-24 %, так как именно такой уровень фиксируется на большей части анализируемого периода. При этом, рост данного показателя в 2010 году обуславливается, очевидно, необходимостью привлечения средств в Федеральный бюджет не напрямую, что подразумевает взимание пошлин, а косвенно, путём взимания косвенного налога (НДС). В 2015 году наблюдается резкий рост косвенного налогообложения – до 32,8 %, что обуславливается, прежде всего, ростом курса доллара по отношению к рублю, в результате чего существенно увеличились базовые ставки тарифов, что и привело к данному росту.

Динамика доли ввозных таможенных пошлин представлена на рисунке 6.

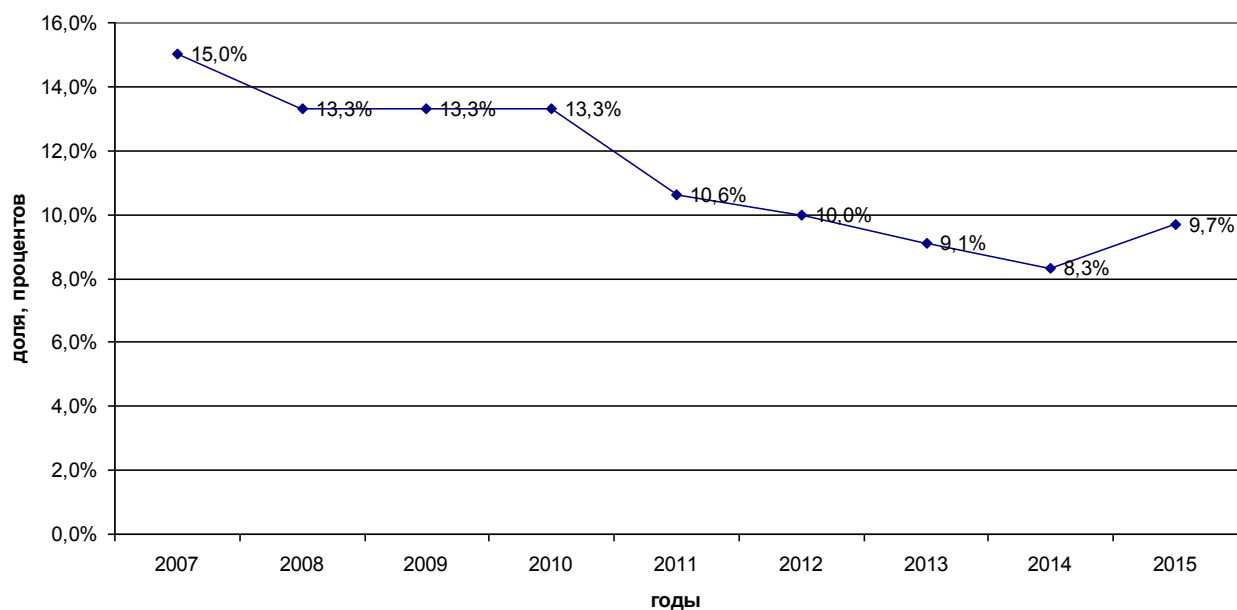


Рисунок 6 – Динамика доли ввозных таможенных пошлин в структуре платежей ФТС РФ, в процентах

Проведённый анализ доли ввозных таможенных пошлин, взысканных ФТС РФ показывает, что наблюдается снижение уровня данного показателя. Если в 2007 году она составляла 15 %, то в течение 2008-2010 гг. зафиксировано её снижение до уровня 13,3 %, после чего в 2011 году, в связи со вступлением РФ в ВТО она ещё снизилась до 10,5 %.

Принятые РФ обязательства по снижению ввозных таможенных пошлин в рамках ВТО на сегодняшний день являются основным драйвером дальнейшего снижения уровня ввозных пошлин. Так, в 2012 году данный показатель составил уже 10 %, в 2013 году – 9,1 %, а по итогам 2014 года снизился до 8,3 %. В целом, начиная с 2007 года доля таможенных пошлин в структуре платежей ФТС РФ снизилась более чем в 1,6 раза, что свидетельствует о повышении открытости российского рынка для импорта. Рост доли ввозных таможенных пошлин по итогам 2015 года также обусловлен ростом курса доллара к рублю, однако, если по НДС это выражено гораздо более сильно, то относительно ввозных пошлин рост составил всего 1,4 % в доле, что обуславливается возможностями импортёров по регулированию цены на ввозимые товары, в результате чего данный рост составил не 1,4 раза, как по НДС, а всего на 20 %.

В целом, три данных основных вида платежей формируют более 90 % всего объёма в структуре администрируемых доходов ФТС РФ. Однако, ещё около 3-5 % приходится на акцизы на ввозимые товары, а также на прочие таможенные платежи (рисунок 7).

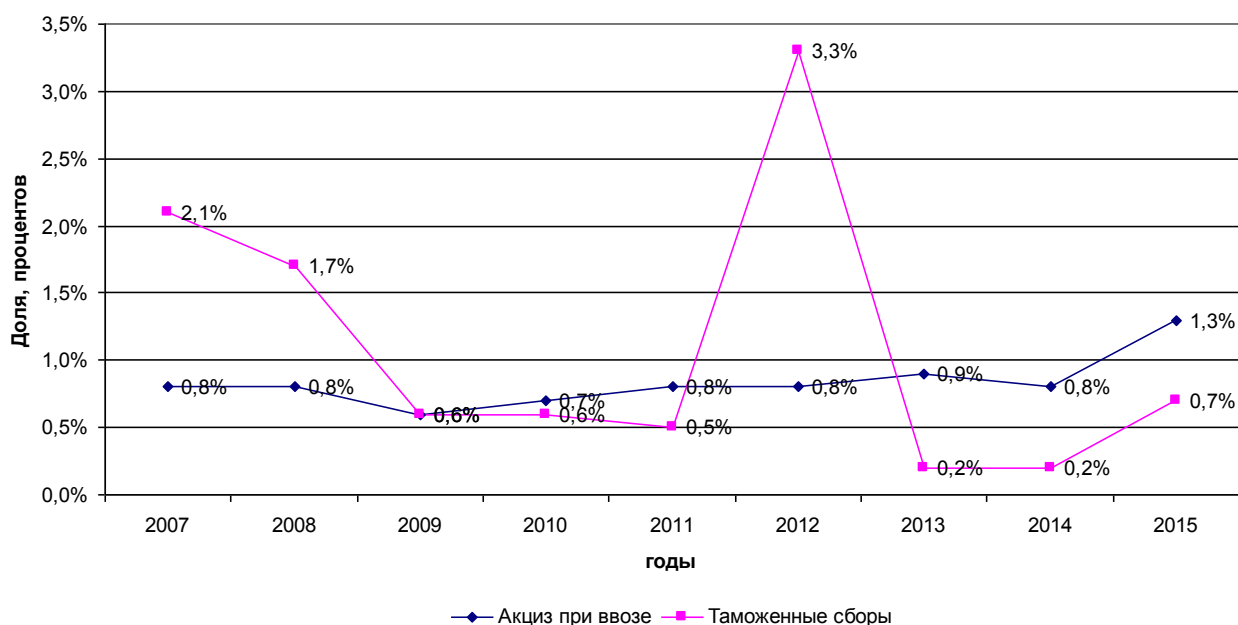


Рисунок 7 – Динамика доли акцизов на импорт и таможенных сборов, администрируемых ФТС РФ в 2007-2015 гг., в процентах

Проведённый анализ данного рисунка позволил сделать вывод о том, что в целом за период уровень акцизов при ввозе подакцизных товаров в РФ не превышал 1 % в структуре платежей, администрируемых ФТС РФ, что свидетельствует о низкой значимости данного источника доходов федерального бюджета. Рост данного показателя в 2015 г. до 1,3 % связан, прежде всего, с ростом цены импорта.

Доля таможенных сборов существенно выше, однако, по ней наблюдается существенное колебание доли – от 0,2 % до 3,3 % в периоде, что, очевидно, обуславливается изменением методологии их учёта.

Динамика объёмов доходов федерального бюджета РФ от ВЭД в РФ представлена на рисунке 8.²⁸

²⁸ Федеральное казначейство [официальный сайт]. – URL: www.roskazna.ru. – 01.06.2016.

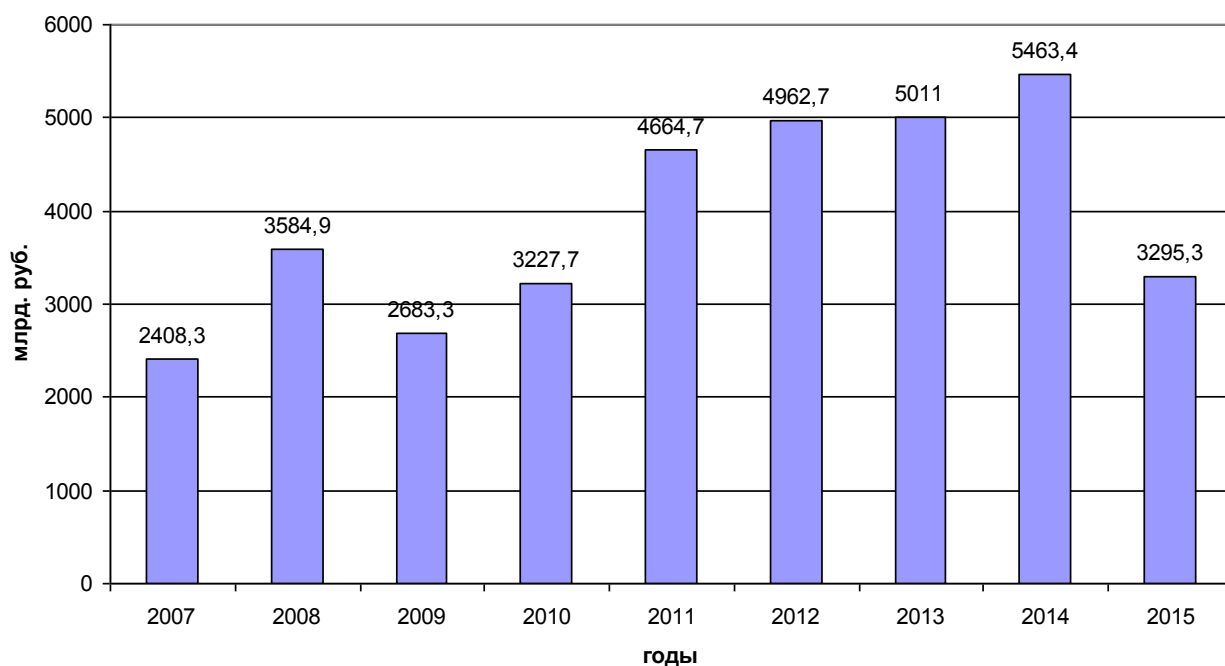


Рисунок 8 – Динамика доходов федерального бюджета РФ от ВЭД
в 2007-2015 гг.

Анализ представленных на рисунке данных позволяет сделать вывод о том, что в целом доходы федерального бюджета от ВЭД имеют схожую с объёмами доходов ФТС, перечисляемых в федеральный бюджет динамику. Так, в период с 2009 по 2014 гг. наблюдалось увеличение показателей данных доходов в составе федерального бюджета. Однако, в 2015 году данный показатель составил только 3,3 трлн. руб., или на 2,2 трлн. руб. меньше.

Следует отметить, что значительные объёмы в данной статье составляют платежи за вывоз с территории Республики Беларусь за пределы таможенной территории Таможенного союза нефти сырой, а также других отдельных категорий товаров.

2.2 Динамика взимания импортных пошлин и их перечисление в федеральный бюджет РФ

Проведём анализ динамики объёмов импортных пошлин в РФ (рисунок 10).

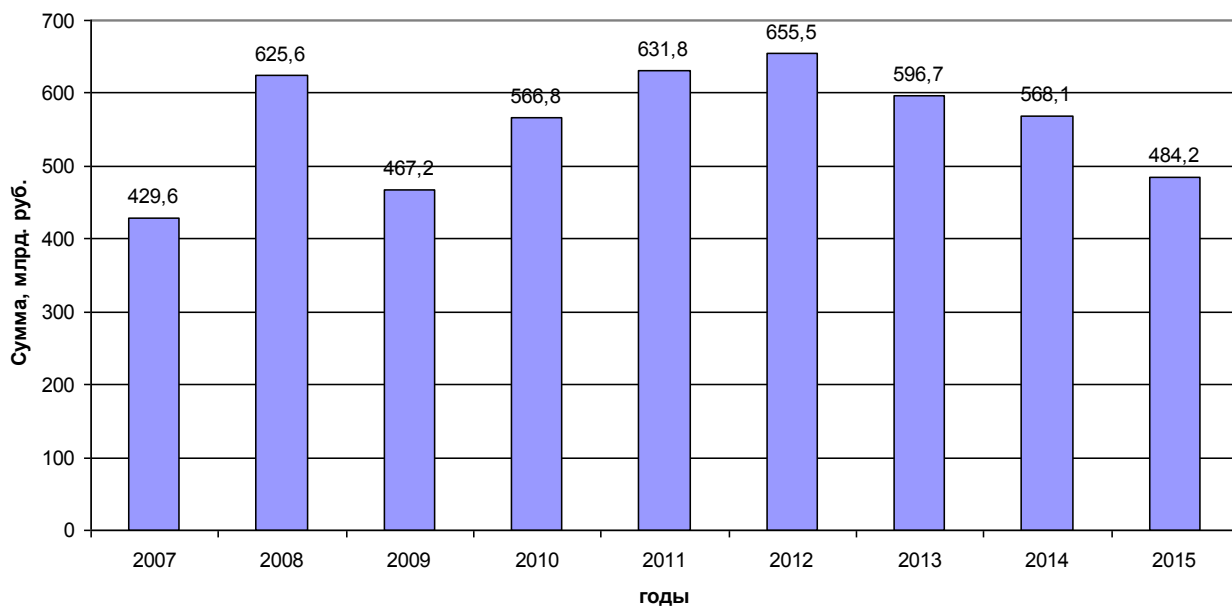


Рисунок 10 – Динамика ввозных пошлин в РФ в 2007-2015 гг., млрд. руб.

Проведённый анализ данных по объёму импортных пошлин в РФ позволяет сформулировать следующие выводы:

1) возможно выделить два периода, характеризующих динамику взимания импортных пошлин в стране – до 2011 года и после. До 2011 года наблюдалось постоянное увеличение объёма импортных пошлин. Так, в 2010 году их рост составил 21,3 %, а в 2011 году – 11,5 %, что объясняется, прежде всего, посткризисным восстановлением экономики РФ. Начиная с 2011 года и далее наблюдается сильное торможение и последующее уменьшение объёма таможенных пошлин. Так, в 2012 году их рост составил только 3,8 %, а в 2013 году рост сменился снижением, в результате чего общее снижение за год составило 9 % и продолжилось в 2014 году, когда его размеры составили 4,8 %. В 2015 году снижение объёмов ввозных таможенных пошлин также поддерживалось общим снижением активности ВЭД в связи с введением ограничительных мер в торговле РФ с другими странами в режиме экономических санкций;

2) в текущих условиях возможно сделать вывод о том, что предельным объёмом таможенных пошлин в РФ является 0,6 трлн. руб., что обуславливается, с одной стороны, условиями, принятыми РФ на себя в рамках вступления в

ВТО, а с другой – платежеспособным спросом населения при текущем курсе рубля.

Рассмотрим динамику доходов федерального бюджета в целом, что представлено на рисунке 11.²⁹

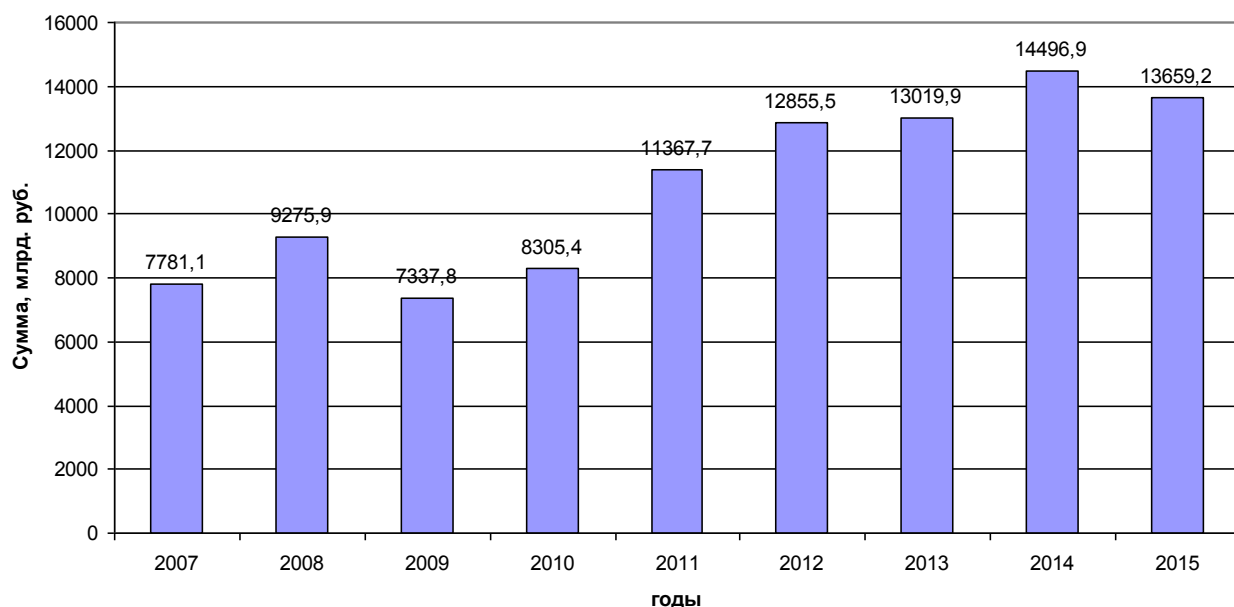


Рисунок 11 – Динамика доходов федерального бюджета РФ в 2007-2015 гг.

Анализ представленных на рисунке данных позволяет сделать вывод о том, что если в период с 2007 по 2012 гг. наблюдался устойчивый рост объёмов федерального бюджета, в результате чего его размеры увеличились с 7,8 до 12,9 трлн. руб., то в период 2013-2015 гг. объёмы федерального бюджета растут слабо. Последний год роста – 2014, когда объём федерального бюджета достиг максимальной величины – 14,5 трлн. руб., после чего в 2015 г. он снизился до 13,7 трлн. руб., что в значительной степени объясняется антироссийскими санкциями, снижением объёма ВЭД и некоторым снижением ВВП страны.

Динамика доли импортных пошлин в составе доходов федерального бюджета РФ представлена на рисунке 12.

²⁹ Федеральное казначейство РФ [официальный сайт]. – www.roskazna.ru. – 01.05.2016.

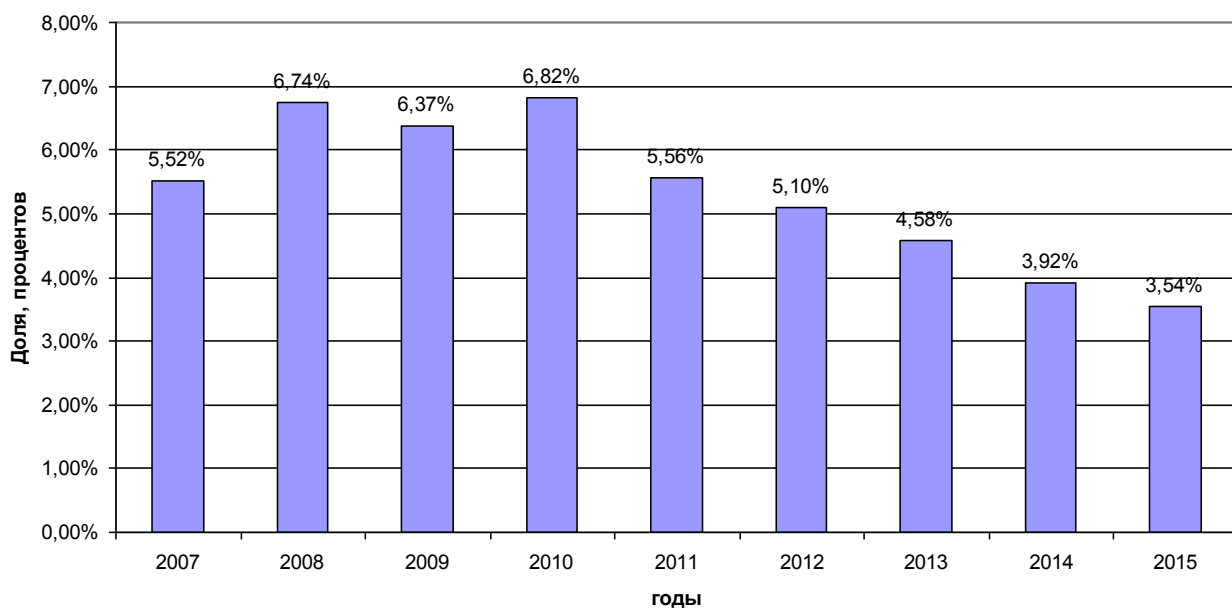


Рисунок 12 – Динамика доли ввозных пошлин в составе доходов федерального бюджета РФ в 2007-2015 гг., в процентах

Анализ рисунка позволяет сформулировать следующие выводы:

1) в период до 2010 года наблюдалась повышательная динамика доли импортных пошлин в составе федерального бюджета РФ. Так, составляя в 2007 году 5,52 %, к 2010 году она увеличилась до 6,82 %, или на 1,3 %, достигнув максимума;

2) принятие РФ в ВТО привело к быстрому снижению доли импортных пошлин в составе доходов федерального бюджета. Так, в 2011 году было зафиксировано снижение на уровень 2007 года – до 5,56 %. В 2012 году снижение продолжилось – до 5,10 % (– 0,46 %), в 2013 году – до 4,58 % (– 0,52 %) и в 2014 г. – до 4,50 % (– 0,08 %). В период 2014-2015 гг. доля импортных пошлин ещё более снизилась, составив от 3,92 % в 2014 году до 3,5 % в 2015 году. Причём в этот период в качестве значимого фактора возможно также рассматривать снижение объёмов импорта в связи с ростом курса доллара и его удорожанием, а также в связи с антироссийскими санкциями.

На основании этого возможно сделать вывод о том, что принятые в рамках вступления РФ в ВТО решения о снижении импортных таможенных пошлин привели к снижению данного источника в составе доходов федерального

бюджета РФ.

Рассмотрим структуру основных плательщиков ввозных таможенных пошлин из стран дальнего зарубежья. Динамика долей основных плательщиков ввозных таможенных пошлин по странам дальнего зарубежья представлена на рисунке 13.

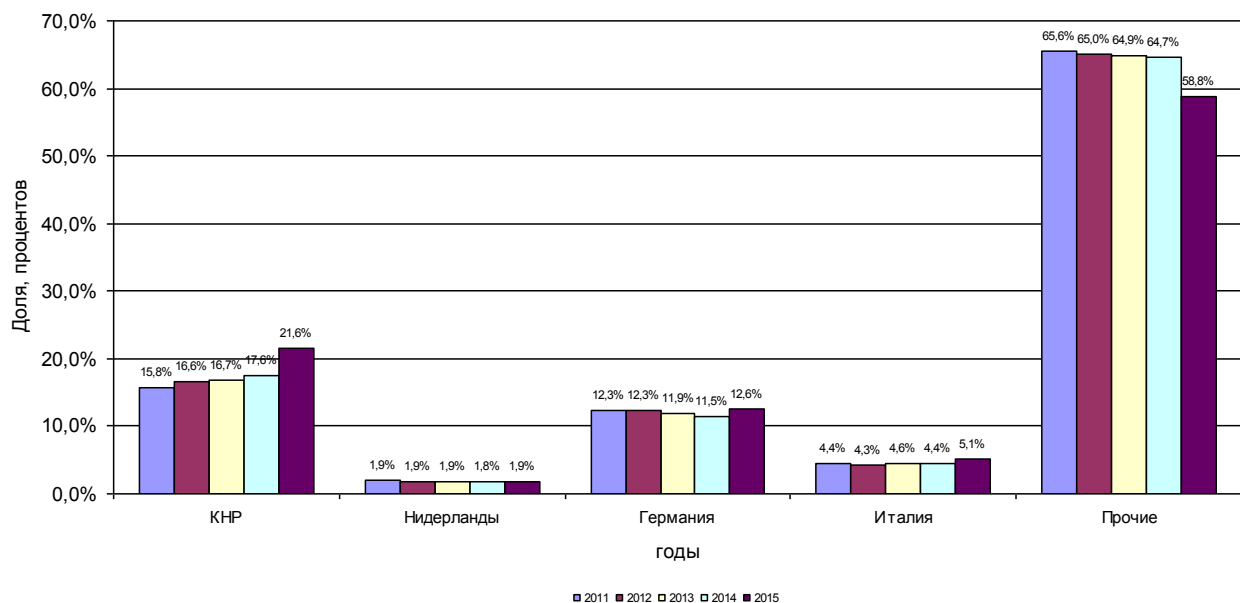


Рисунок 13 – Изменение доли основных стран-поставщиков облагаемых таможенными пошлинами товаров в РФ в 2011-2015 гг., в процентах

Проведённый анализ данных по ввозным таможенным пошлинам показал, что крупнейшим их плательщиком в период с 2011 по 2015 гг. является КНР. Её доля в это время была крупнейшей, и составила от 15,8 % в начале до 21,6 % в конце. При этом, если в 2011 году такой крупный участник международной торговли с РФ как Германия имела сопоставимую долю (12,7 %), то по итогам 2015 года она снизилась до 12,6 % (– 0,1 %), в то время, как доля КНР, напротив, увеличилась на 8 %. Однако, Германия оставалась вторым крупнейшим торговым партнёром РФ, а также занимала такое же место по уплате ввозных пошлин. Также, значительна доля во ввозных таможенных пошлинах такой страны, как Италия. Её доля колебалась в пределах от 4,4 % до 5,1 % на конец периода. На долю Нидерландов пришлось 1,9 % общего объёма импортных таможенных пошлин. Доля прочих стран составила от 65,6 % в 2011 году до 58,8 % в 2015 году.

Динамика структуры ввозных таможенных пошлин относительно дальнего и ближнего зарубежья представлена на рисунке 14.

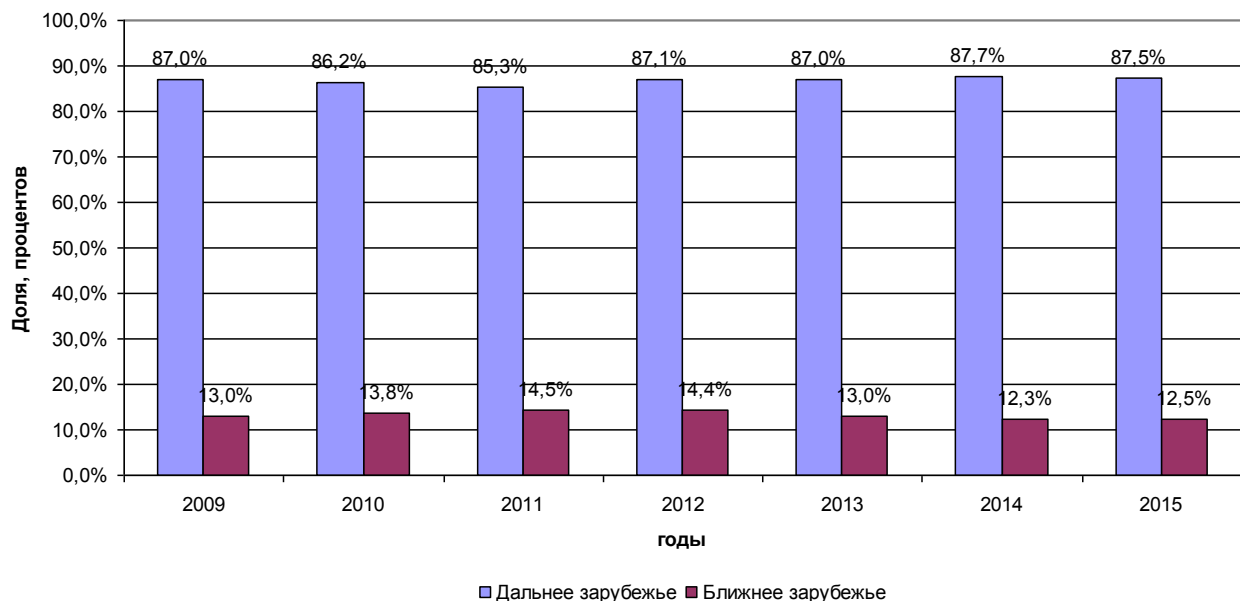
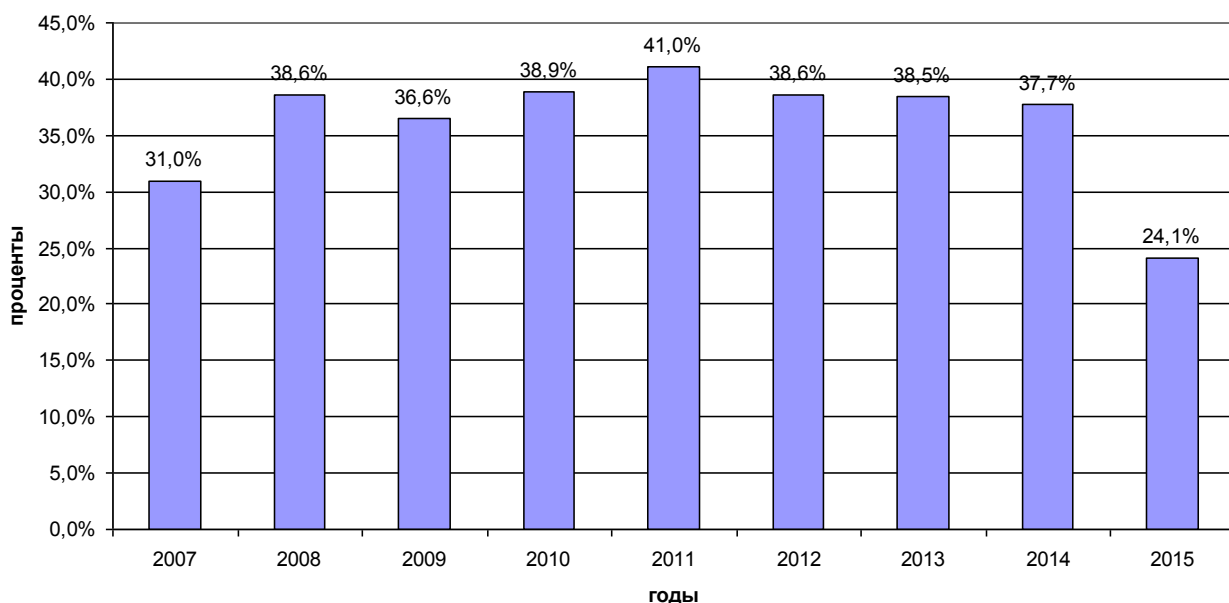


Рисунок 14 – Структура ввозных таможенных пошлин стран дальнего и ближнего зарубежья

Анализ данного рисунка позволяет сделать вывод о том, что страны ближнего зарубежья занимают относительно небольшую долю во ввозных пошлинах. Так, в целом за период данная доля составляла от 13 % до 14,5 %, показав максимум в 2011 году. В последующие годы произошёл возврат к уровням 2009 года, в результате чего по итогам 2015 года на страны ближнего зарубежья приходится только 12,5 % всего объёма ввозных таможенных пошлин, в то время, как на страны дальнего зарубежья – 87,5 %. Основной причиной этого является то, что российский импорт в значительной степени переориентирован на высококачественные товары, поставка которых с рынков стран СНГ проблематична.

Динамика доходов федерального бюджета от ВЭД представлена на рисунке 16.



Расчёты автора

Рисунок 16 – Динамика доли доходов от ВЭД в общем объёме доходов федерального бюджета РФ в 2007-2015 гг.

Анализ представленных на рисунке данных позволяет сделать вывод о том, что в период до 2014 г. включительно доля доходов от ВЭД составляла более 30 % всего объёма доходов федерального бюджета, а по итогам 2011 года превышала 40 %, показав 41 %. Однако, в 2015 году наблюдается существенное снижение данной доли – до 24,1 % или в 1,5 раза. При этом, следует отметить, что в доходы от ВЭД включаются ввозные пошлины, вывозные пошлины и таможенные сборы, НДС и акцизы на импортные товары учитываются отдельно. Таким образом, доходы от ВЭД в составе доходов федерального бюджета стали менее значимыми, нежели прочие доходы, преимущественно вследствие резкого курса доллара и неконкурентности импорта на российском рынке. В результате этого наблюдалось сокращение спроса на такие товары, а следовательно – снизились доходы от ВЭД как результат сокращения спроса.

2.3 Воздействие динамики и структуры импорта товаров на взимание импортных пошлин

Важнейшим показателем, характеризующим регулятивную функцию государства применительно к импортным сделкам, является средний уровень таможенного тарифа, определяемый как частное от деления суммы уплаченных

таможенных пошлин на сумму импортированных товаров.

Динамика данного показателя представлена на рисунке 17.

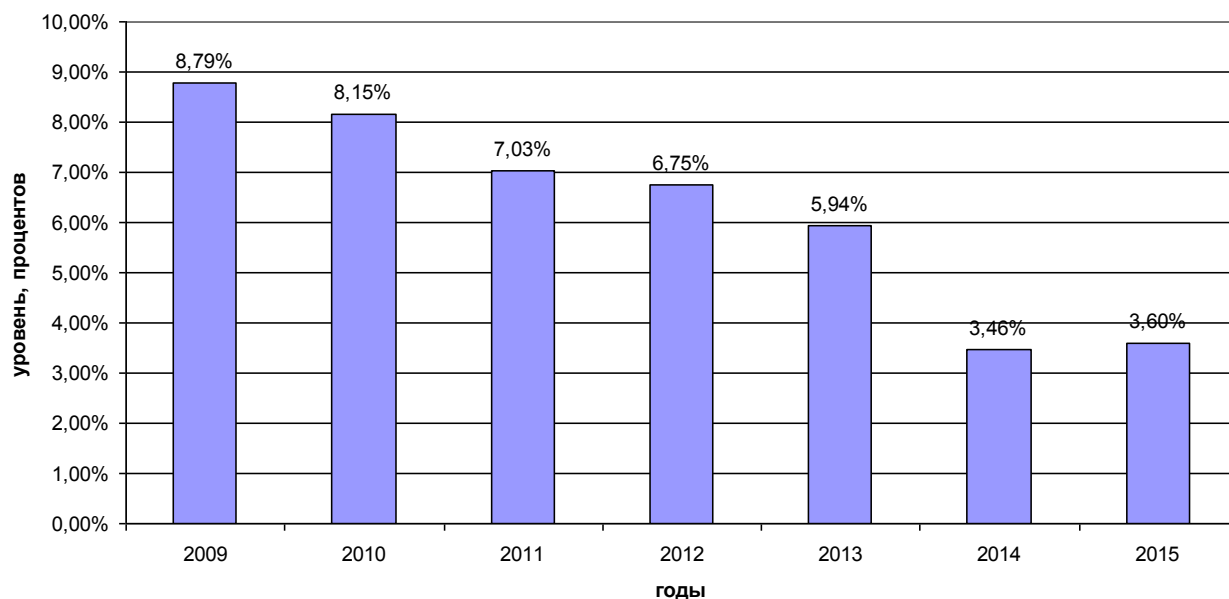


Рисунок 17 – Динамика среднего размера импортного тарифа в РФ³⁰

Анализ данного рисунка показывает, что наблюдается снижение уровня средневзвешенной ставки импортного тарифа. Если в 2009 году она составляла 8,79 %, то в 2010 году зафиксировано её снижение до 8,15 %. Далее, ежегодно также наблюдалось снижение данной ставки, а её наибольшее снижение произошло в 2014 году, когда она снизилась с 5,94 % до 3,46 % или в 1,7 раза, после чего в 2015 году данный показатель стабилизировался на уровне 3,60 %, что обуславливается, прежде всего, требованиями ВТО, принятыми Россией при вступлении в данную организацию.

Важнейшим фактором взимания импортных пошлин является структура импорта страны. Для РФ по итогам 2014 года наиболее важные статьи импорта представлены в таблице 3.

Таблица 3 – Наиболее значимые статьи импорта в РФ в 2015 году

Наименование	ТН ВЭД	Сумма, млн. долл.	Доля в импорте, процентов	Ставка тарифа
1	2	3	4	5

³⁰ Расчеты автора

Продолжение таблицы 3

1	2	3	4	5
Мясо	0201-0204	2481	0,5	15 %
Рыба	03	1356	0,3	5-8 %
Молоко и продукты из него	0401-0406	1774	0,4	15
Цитрусовые	0805	1202	0,2	5 %
Кофе, чай	0901,0902	1149	0,2	0-12,5 %
Зерновые	10	336	0,1	Преим. 5 % и 13 %
Сахар	1701	390	0,1	140-260 \$
Какао и продукты с ним	1801-1806	992	0,2	5 %
Напитки	22	1792	0,4	12,5-14 %
Уголь каменный	2701	431	0,1	5
Нефтепродукты	2710	1077	0,2	5
Медикаменты	3003-3004	6876	1,4	0-12,5%
Одежда	61-62	5103	1,1	10%
Черные металлы	72	3300	0,7	0-5%
Трубы стальные	7304-7306	6636	1,4	0-13,3
Машины и оборудование, в т.ч.	84-90	78403	16,2	–
– автомобили легковые	8703	6491	1,3	0,5-2,5 евро за 1 куб.см.
– автомобили грузовые	8704	884	0,2	0-14 %
Мебель	9401-9403	1744	0,4	8-15 %

Составлено и рассчитано по данным ФТС РФ, сайт www.customs.ru

На основании анализа данной таблицы возможно сделать следующие выводы:

1) объём критичного для РФ импорта по продуктам составляет 2-3 % от его общего объёма. При этом, наибольшее значение в импорте имеют мясо (0,5 %), напитки (1,0 %), а также рыба (0,7 %). Следует отметить, что в связи со вступлением РФ в ВТО нашей страной были приняты условия по сокращению

уровня импортных пошлин на:

- молоко – с 25 % до 19,8 % в 2013 году и до 14,9 % – по окончании переходного периода в течение 7 лет;
- сыр – с 15-20 % до 0 %;
- злаки – с 15,1 % до 10 %;
- рыбу – 10 % до 3 %;
- алкогольная продукция – с 20 % до 12,5 %.

Следует отметить, что окончание переходного периода по вступлению в ВТО приходится на 2016-2017 гг., в связи с чем через 2-3 года уровень импортных пошлин в РФ ещё более снизится.

2) среди прочего импорта выделяются такие группы товаров, как машины и оборудование (16,2 %) и медикаменты (1,4 %). Следует отметить, что в дополнение к тарифам ВТО по импорту машин, Правительству РФ удалось согласовать введение утилизационного сбора, в результате чего уровень защиты от импорта российских производителей значительно увеличился.

Однако, в целом необходимо признать, что уровень импортных пошлин в условиях нахождения РФ в ВТО сформирован таким образом, чтобы установить минимальные ставки на товары, имеющие небольшой уровень передела и сырьё, что по мысли данной организации увеличить выгоды мировой торговли для слаборазвитых стран. В то же время, это также позволяет развиваться перерабатывающей промышленности развитых стран. Однако, естественным недостатком такого подхода является то, что происходит консервация экономики первых переделов слаборазвитых и развивающихся стран. Необходимо указать также на то, что в части экспорта РФ принадлежит, скорее, к развивающимся странам, так как в страну импортируется значительный объём готовой продукции, прежде всего – машин и оборудования.

Динамика совокупного уровня импортных пошлин по сельскохозяйственной продукции по сравнению с промышленными товарами представлена на ри-

сунке 18.³¹

Анализ рисунка показывает, что хотя уровень импортных пошлин в сельском хозяйстве РФ и будет снижаться, однако, это снижение будет достаточно равномерным. Так, снижение в 2013 году составило всего 0,4 % – с 15,6 % до 15,2 %, а в течение последующих 6 лет – до 11,3 %, или на 0,65 % ежегодно. При этом, конечный уровень импортных пошлин по сельскому хозяйству будет оставаться по итогам периода почти в 1,8 раза более высоким, чем уровень пошлин на промышленные товары (11,3 % против 6,4 %).

Таким образом, ожидаемой перспективой на сегодняшний день в РФ является последующее снижение уровня импортных пошлин и на сельскохозяйственную, и на промышленную продукцию.

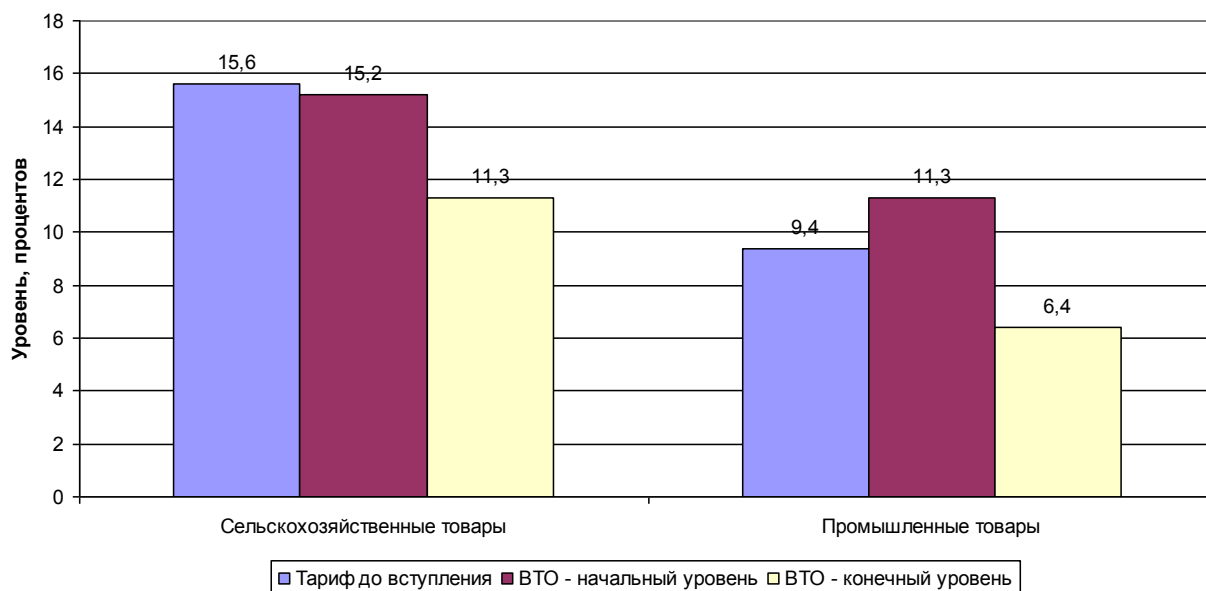


Рисунок 18 – Плановые изменения ставок импортных пошлин в сравнении с действующим тарифом, процентов³²

Рассмотрим влияние ввозных тарифов на отдельные рынки в РФ.

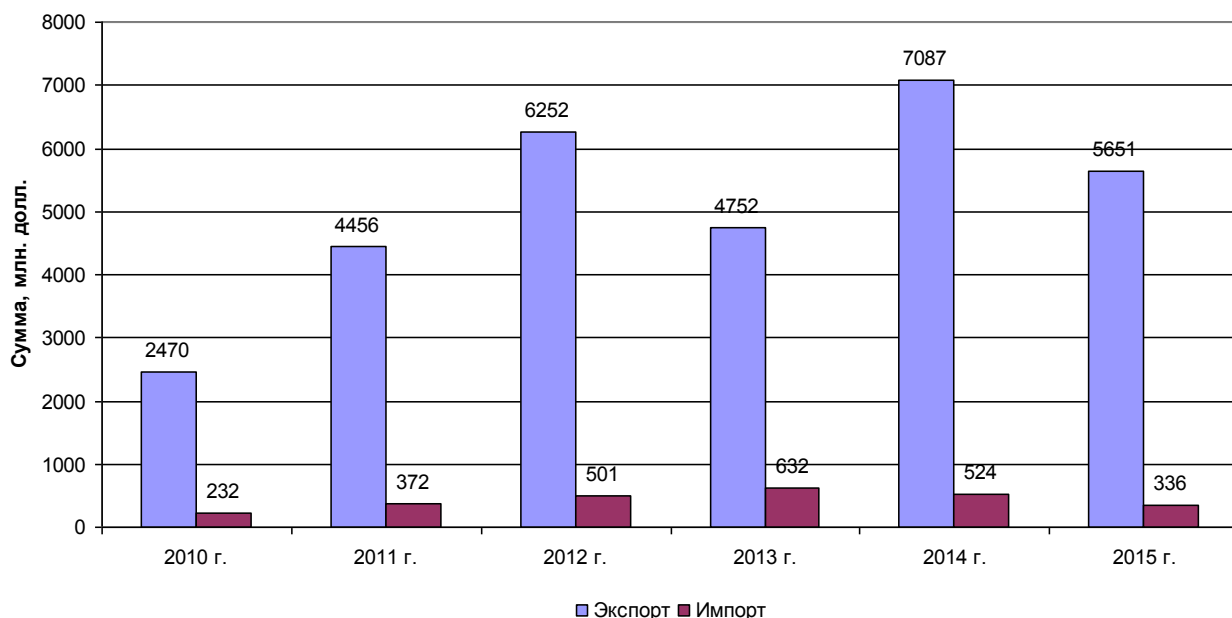
На рынке зерна Россия стабильно входит в первую пятерку стран-экспортёров. Самые большие партии российского зерна отправляются в Египет

³¹ Кузнецов С.В. Вступление Российской Федерации в ВТО: текущее состояние и прогнозная оценка эффектов / С.В. Кузнецов, А.Г. Полякова // Налоги, инвестиции, капитал. – 2013. – №1-3. – С.40

³² Вступление России в ВТО: подробный анализ последствий для отечественных отраслей. [Электронный ресурс] – Режим доступа: <http://www.vtb.ru/group/press/news/expert/151183/>

и Турцию. По прогнозам экспертов, потенциально Россия при хорошем урожае может вывозить до 5 млн тонн зерна в ЕС. Внутреннее потребление зерна может существенно сократиться, если резко увеличится импорт свинины и говядины.

Динамика экспорта и импорта зерновых представлена на рисунке 19.



Источник: Росстат, Федеральная таможенная служба. 2016

Рисунок 19 – Динамика экспорта и импорта зерновых в РФ в 2010-2015 гг.

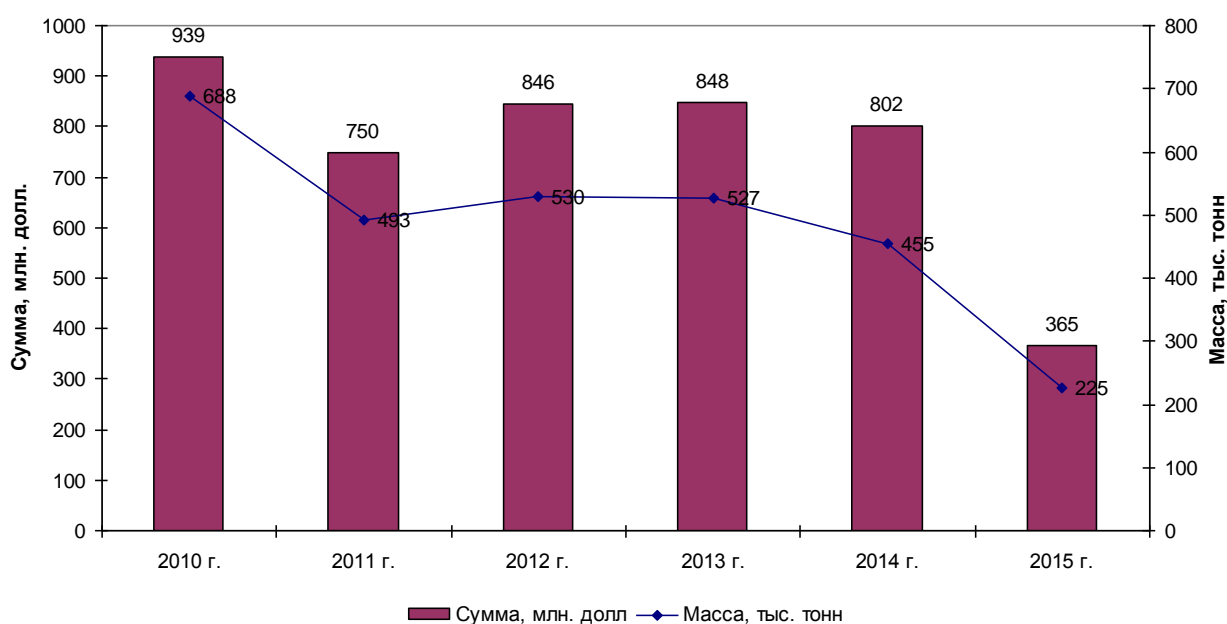
Анализ данного рисунка показывает, что импорт зерновых в РФ остаётся достаточно стабильным в размере 0,3-0,5 млрд. долл. в год, в то время, как экспорт интенсивно растёт. Если в 2010 году, ввиду неблагоприятных рыночных условий он составлял менее 2,5 млрд. долл., то в 2011 году увеличился почти до 4,5 млрд. долл., а в 2012 году – до 6,25 млрд. долл. В 2013 году он несколько снизился (до 4,8 млрд. долл.), однако, это было вызвано неурожаем зерновых в целом по миру, после чего, в 2014 году зафиксировано его увеличение до 7,1 млрд. долл. Снижение экспорта в 2015 году до 5,7 млрд. долл. возможно характеризовать как следствие антироссийских санкций, а также результат снижения мировых цен на нефть, что привело к проседанию и стоимости экспортируемых зерновых.

При этом, в связи с расширением спроса на зерновые в мире условия

ВТО, вероятнее всего, не оказали значительного влияния на экспорт данного сельскохозяйственного товара. Однако, наблюдаемый рост импорта зерновых с 2010 года составил 2,3-2,7 раза, что указывает на то, что низкие импортные пошлины дают возможность импортёрам активно закупать зерно за границей, хотя пока данные закупки существенно меньше экспорта.³³

Свои потребности в мясе птицы сейчас Россия обеспечивает на 85-90%. Сокращение квоты на ввоз мяса птицы с 350 тыс. тонн в 2011 году до 320 тыс. тонн в 2012 году отражало быстрый рост производства в стране. Увеличение квоты на 2013-2015 годы до 364 тыс. тонн (+13,8 %) при общем объёме производства птицы в убойном весе до 4,3 млн. тонн в год³⁴ свидетельствует о том, что в настоящем периоде влияние расширения квот минимально, не оказывает значимого влияния на производство мяса птицы.

Динамика импорта мяса птицы в РФ представлена на рисунке 16.



Источник: Росстат, Федеральная таможенная служба. 2016.

Рисунок 20 – Динамика импорта мяса птицы в РФ в 2010-2015 гг.

Следует заметить, что Россия не обговорила себе квоты на экспорт мяса

³³ Селиверстов А.И. Оценка экономических последствий вступления России в ВТО // ВТО-Информ, 2012. – С.28

³⁴ Производство мяса птицы в России в 2015 году. – <http://www.moshol14.ru/informaciya/novosti-runka/proizvodstvo-myasa-pticy-v-rossii-v-2015-godu/>. – 01.05.2016.

птицы. Однако, данная отрасль отличается от остальных отраслей животноводства коротким сроком оборота (до 1 года), что позволяет отечественным производителям достаточно свободно оперировать производством. В этом она существенно отличается от производства свинины, для которой период оборота составляет до 2-3 лет.

Сейчас Россия обеспечивает свои потребности в свинине на 75 % из стран ЕС и Бразилии. Россия нуждается в достаточно больших импортных поставках, так как российское производство растет не так быстро, как прогнозировалось. Следует отметить, что на конец переходного периода к концу 2017 года уровень импортной пошлины на мясо птицы составит 5 %, что должно сказаться на уровне её производства в стране. Однако, на сегодняшний день объём импорта мяса птицы в стабилизировался в размере 0,8 млн. тонн, что даёт надежду на то, что влияние импорта на внутреннее производства по данному направлению не будет фатальным.

Динамика производства и импорта свинины в РФ представлена в таблице 4.

Таблица 4 – Динамика производства и импорта свинины в РФ в 2013-2015 гг.

Показатель	2013 г.	2014 г.	2015 г.	Темп роста, процентов	
				2014 г. к 2013 г.	2015 г. к 2014 г.
Производство, тыс. тонн	2816	2974	3100	105,6	104,2
Импорт, тыс. тонн	372	372	305	100,0	82,0
Итого потребления, тыс. тонн	3188	3346	3405	105,0	101,8
Доля импорта в общем потреблении, процентов	13,2	12,5	9,8	94,7	78,7

Анализ данной таблицы показывает, что наблюдается в целом рост рынка свинины в РФ, обусловленный как ростом объёмов производства свинины внутри страны, так и ростом объёмов импорта. Так, в 2014 году рост объёмов производства составил 5,0 %, а в 2015 год – еще 1,8 %. При этом, объёмы импорта сократились, что указывает на то, что уровень импортного тарифа на

свинину в РФ достаточен для того, чтобы защищать отечественного производителя. Следует отметить и тот факт, что прирост объема производства в 2015 году составил 126 тыс. тонн, а объемов импорта снизился на 67 тыс. тонн, что свидетельствует о том, что импортная свинина хотя и влияет на рынок в целом, однако, это влияние ограничено.

Наибольшее значение импортные пошлины имеют в тех отраслях, в которых период технологического обновления является длительным. Сюда относятся, прежде всего, тяжелое машиностроение.

Очевидным является то, что для такой отрасли, как тяжелое машиностроение переходный период должен был быть в рамках вступления РФ в ВТО как можно более долгим. Однако, введение особого переходного периода для данной отрасли в итоговом соглашении отсутствует. Общим подходом в рамках ВТО явилось увеличение сроков адаптации сложных производств в отличие от производств сырьевых товаров (таблица 5).³⁵

Таблица 5 – Динамика снижения ввозных таможенных пошлин по отдельным позициям, связанным с тяжелым машиностроением

Товар	ТН ВЭД	Связанные ставки				
		К дате присоединения к ВТО	2013	2014	2015	2016
1	2	3	4	5	6	7
Руды и концентраты железные, неагломерированные	2601	5	4	3		
Уголь коксующийся	2701	5	4	3		
Уголки, фасонные и специальные профили	7301	15	13	11	10	
Рельсы переводные	7302	15	14	13		
Прецизионные трубы из железа или легированной стали	7304-7306	15	12,5	10	7,5	
Проволока колючая из черных металлов	7313	15	13,8	12,5	11,3	10

³⁵ Вступление России в ВТО: подробный анализ последствий для отечественных отраслей. [Электронный ресурс] – Режим доступа: <http://www.vtb.ru/group/press/news/expert/151183/>. – 01.05.2016.

Продолжение таблицы 5

1	2	3	4	5	6	7
Якоря, кошки и их части из черных металлов	7316	10	8,8	7,5		
Шары перемалывающие и аналогичные изделия для мельниц	732591	15	14	13		
Фитинги медные для труб или трубок из медных сплавов	7412200	5	4	3		
Отходы из никелевых сплавов	75030090	3	3	3	2	
Ткань, решетки и сетки из никелевой проволочки	750810	10	10	8,3	5	
Алюминий нелегированный	760110	10	10	8,3	5	
Алюминиевый лом	760200	10	7,5	5		
Свинец необработанный, содержащий сурьму	780191	5	4	3		
Пыль цинковая	790310	5	4	3		
Вольфрамовая проволока	810199	15	13,7	12,3	11	
Отходы и лом из вольфрама	810197	15	13,8	12,5	11,3	10
Отходы и лом из титана	810830	15	13,8	12,5	11,3	10
Необработанная металлокерамика	811300	15	14	13	12	

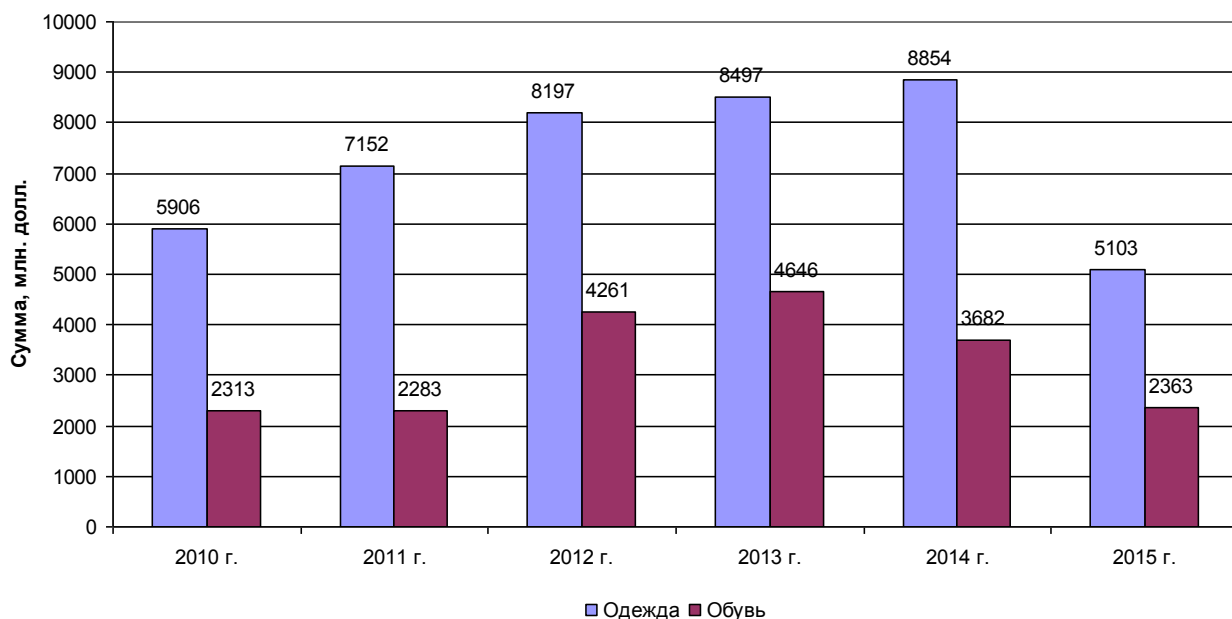
Как видно из таблицы, на 2017-2018 гг. защитных мер по материалам, используемым в тяжелой металлургии, не предусмотрено вовсе, что свидетельствует о том, что переходный период для данной отрасли закончится в 2016 году.

При этом, основной объем снижения ввозных таможенных пошлин пришелся на период 2013-2014 гг., что даёт основания утверждать, что именно в этот период будет либо произведена структурная перестройка отрасли, либо российское тяжелое машиностроение будет стагнировать под натиском зарубежной продукции.

Рассмотрим импорт одежды и обуви в РФ, как критически важный в краткосрочном периоде, что представлено на рисунке 21.

Анализ рисунка позволяет сделать вывод о том, что лёгкая промышлен-

ность РФ на сегодняшний день испытывает всёвозрастающее давление со стороны иностранных конкурентов.



Источник: Федеральная таможенная служба РФ, 2016.

Рисунок 21 – Динамика объёмов импорта одежды и обуви в РФ в 2010-2015 гг.

Так, импорт одежды в страну увеличивается быстрыми темпами. В 2011 году относительно предыдущего года рост составил 21,1 %, а в 2012 году темпы роста оставались высокими, и составили 14,6 %. Однако, в наибольшей степени увеличились импортные поставки обуви. Если в 2011 году наблюдалась стагнация объёмов импорта (снижение на 1,3 %), то в 2012 году объём импорта увеличился на 86,6 %. В 2013 году темпы роста несколько снизились, однако, сам рост продолжился – на 3,7 % по одежде и на 9 % – по обуви, однако, в 2014 году наблюдалось снижение объёмов импорта обуви и увеличение – одежды. При этом, доля КНР в поставках обуви составляет почти 2/3.

Таким образом, совокупное увеличение импорта составило в 2010-2014 гг. 4,4 млрд. долл. ежегодно, что даёт возможность сделать вывод о том, что общие объёмы импортных пошлин могут быть определены по двум данным группам в 0,5 млрд. долл. ежегодно. В 2015 году объёмы импорта и одежды и обуви существенно снизились, как по причине введения против РФ экономических санкций, так и по причине существенного роста курса доллара по отноше-

нию к рублю, что снизило спрос на данные изделия.

В целом по итогам проведённого в главе 2 исследования возможно сделать следующие обобщающие выводы:

1) объёмы уплаченных таможенных пошлин и прочих платежей напрямую зависят от объёмов внешнеэкономической деятельности. При этом, введение антироссийских экономических санкций и рост в связи с этим курса доллара по отношению к рублю привёл к тому, что существенно изменилась структура платежей. Так, доля вывозных таможенных пошлин снизилась почти на 10 %, сократились акцизы и таможенные сборы, однако, возросла значимость НДС (+9,8 %), ввозных пошлин (+2,7 %);

2) либерализация внешнеэкономической деятельности в РФ привела к тому, что начиная с 2010 года наблюдается снижение доли импортных пошлин в составе доходов федерального бюджета. Если в 2010 году данная доля составляла 6,82 %, то в 2015 году – уже только 3,54 %, что обуславливается принятыми в рамках ВТО нашей страной обязательств по снижению барьеров для допуска иностранных товаров на российский рынок. При этом, в рассматриваемом периоде существенно выросла доля КНР как основной страны-плательщика по импортным пошлинам, превысившая 20 %, при стабильной доле Германии, Италии и Нидерландов, как прочих значимых стран-контрагентов и значительном снижении доли прочих стран;

3) основной причиной снижения доли импортных таможенных пошлин в составе доходов федерального бюджета на сегодняшний день является снижение среднего уровня таможенного тарифа. Если в 2009 г. он составлял около 9 %, то по итогам 2014-2015 гг. наблюдается его стабилизация на уровне 3,5 %. Отсутствие значимой динамики импортного тарифа в данный период связано, прежде всего, с процессом импортозамещения, в результате чего наблюдается последовательное снижение на российском рынке практически всего спектра импортируемой продукции. Однако, ещё одним фактором данного снижения является рост импортной цены вследствие роста курса доллара по отношению к рублю;

4) в период 2017-2018 гг. будет завершено снижение уровня таможенных пошлин в РФ, в результате чего их уровень, согласно достигнутых договорённостей с ВТО составит в среднем 2 %, что требует сокращения уровня таможенного тарифа в нашей стране ещё на 1,5 %. В таких условиях единственным значимым инструментом российских властей станет курсовая политика, посредством которой будет возможным регулирование доступа на российский рынок. В то же время, возможно ожидать, что в условиях высокого курса доллара к рублю это не окажет значимого влияния на те отрасли российской экономики, в которых существует высокий уровень конкуренции с импортом.

3 ОЦЕНКА ПОСТУПЛЕНИЯ ИМПОРТНЫХ ПОШЛИН В БЮДЖЕТ В УСЛОВИЯХ ТРАНСФОРМАЦИИ РОССИЙСКОЙ ЭКОНОМИКИ

3.1 Прогноз динамики поступления импортных пошлин в федеральный бюджет РФ

Для выявления общей динамики рассмотрим вначале динамику общего объёма таможенных платежей, а также уравнение аппроксимации (рисунок 22).

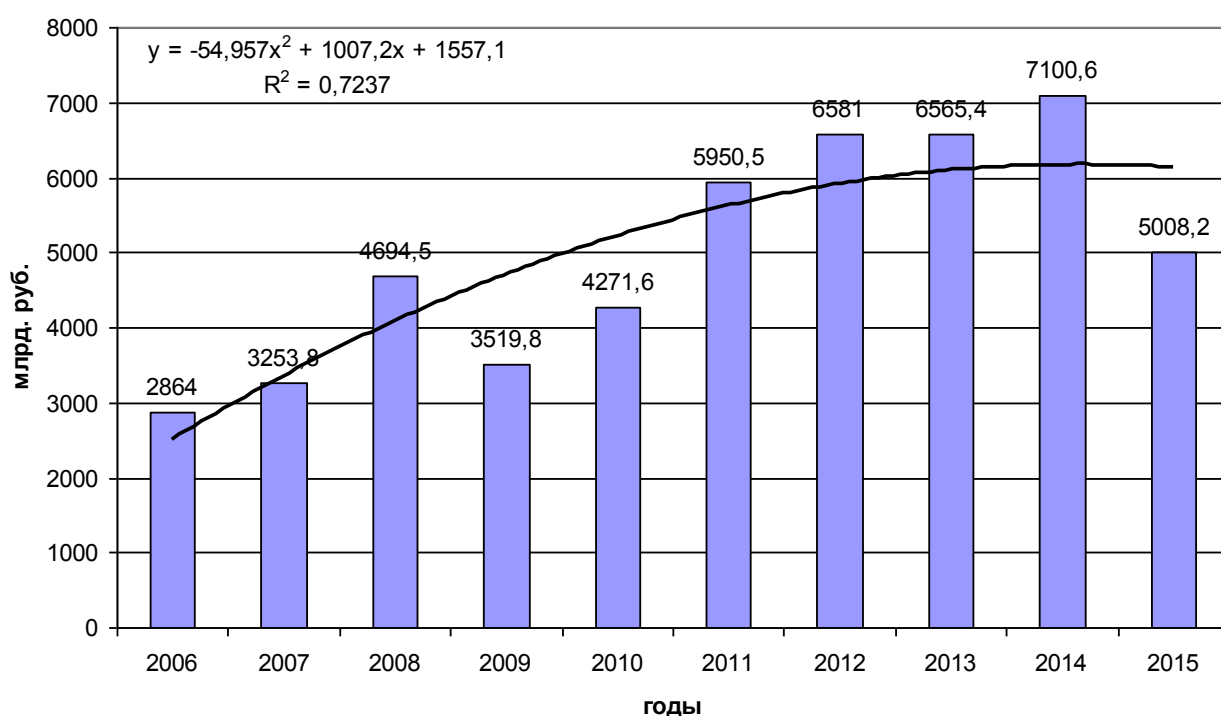


Рисунок 22 – Объёмы поступления таможенных платежей в федеральный бюджет РФ в 2006-2015 гг.

Анализ представленных на рисунке данных позволяет сделать вывод о том, что выражение содержит разные знаки при неизвестной. Следствием этого является то, что направление данной кривой аппроксимации может быть как в сторону увеличения, так и в сторону уменьшения значений. Коэффициент детерминации, равный 0,7237 показывает, что 72,37 % всей вариации динамического ряда объясняется данным уравнением, что даёт эмпирическое корреляционное соотношение, равное $\eta = 0,8507$, что свидетельствует о высоком качестве модели.

С учётом полученного уравнения, проведём прогнозирование общих объёмов поступлений таможенных платежей в федеральный бюджет (таблица 6).

Таблица 6 – Прогноз динамики объёмов поступления таможенных платежей в федеральный бюджет РФ на 2016-2018 гг.

Год	x	Объём таможенных платежей, млрд. руб.
2016	11	5986,5
2017	12	5729,7
2018	13	5363,0

Анализ представленных в таблице данных позволяет сделать вывод о том, что планируется некоторое снижение объёмов поступления таможенных платежей в федеральный бюджет – с 6,0 трлн. руб. в 2016 году до 5,4 трлн. руб. по итогам 2018 года.

Спрогнозируем динамику объёмов импортных таможенных пошлин, для чего рассмотрим уравнение (рисунок 23).

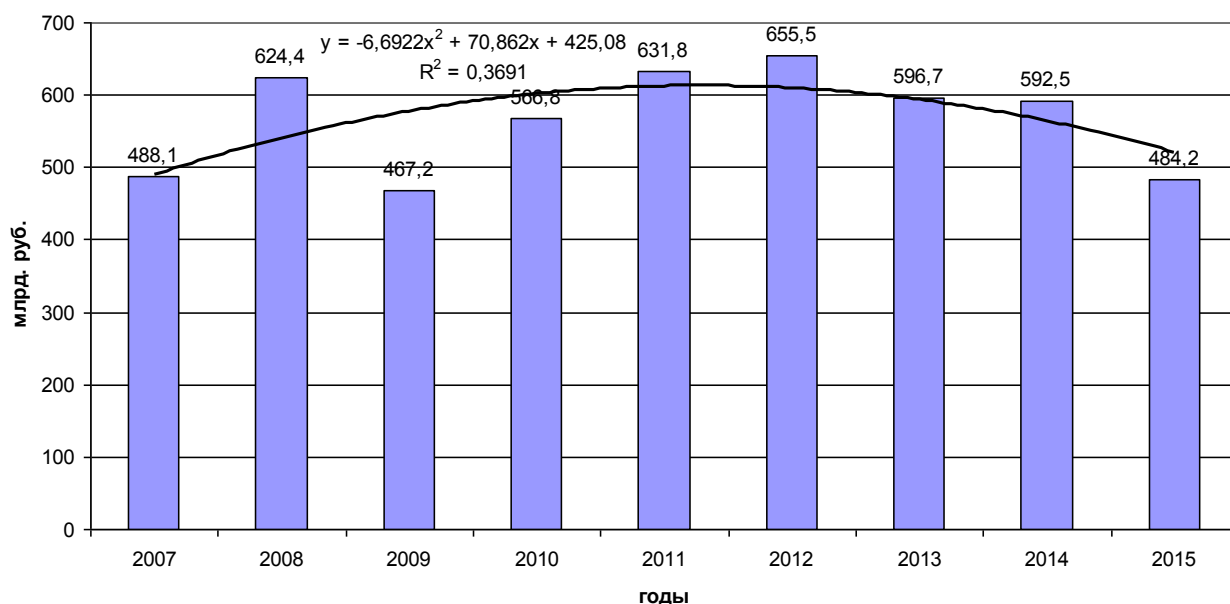


Рисунок 23 – Объёмов ввозных таможенных пошлин в РФ в 2007-2015 гг.

Представленное на рисунке уравнение квадратичной зависимости позволяет сделать вывод о том, что качество данной модели среднее, так как коэф-

коэффициент детерминации объясняет только 36,91 % всей вариации динамического ряда. Это даёт значение эмпирического корреляционного соотношения в размере $\eta = 0,6075$, что свидетельствует о среднем уровне зависимости объёмов таможенных пошлин от импорта от года.

На основании полученной зависимости дадим прогноз объёмов импортных таможенных пошлин на период 2016-2018 гг. (таблица 7).

Таблица 7 – Прогноз объёмов импортных таможенных пошлин в РФ на 2016-2018 гг.

Год	х	Объём импортных таможенных пошлин, млрд. руб.
2016	10	464,5
2017	11	394,8
2018	12	311,7

Анализ представленных в таблице данных позволяет сделать вывод о том, что будет наблюдаться снижение объёмов импортных таможенных пошлин, поступающих в федеральный бюджет. Если в 2016 году их объём будет близким к 500 млрд., после чего в 2017 г. плановое значение составит 394,8 млрд. руб., а в 2018 году – 311,7 млрд. руб.

По результатам полученных объёмов сбора таможенных платежей и импортных таможенных пошлин рассчитаем долю плановую долю импортных таможенных пошлин в общем объёме платежей (таблица 8).

Таблица 8 – Прогноз доли импортных таможенных пошлин в общем объёме импортных таможенных платежей в РФ в 2016-2018 гг.

Год	Объём таможенных платежей, млрд. руб.	Объём импортных таможенных пошлин, млрд. руб.	Доля импортных таможенных пошлин в таможенных платежах, %
2016	5986,5	464,5	7,76
2017	5729,7	394,8	6,89
2018	5363,0	311,7	5,81

Анализ представленных в таблице данных позволяет сделать вывод о том, что будет наблюдаться снижение доли импортных таможенных пошлин в та-

моженных платежах. Если в 2016 году оно будет составлять 7,76 %, то в 2017 году планируется сокращение показателя до 6,86 %, а в 2018 году – до 5,81 %. При этом, по итогам 2015 года данный показатель составил 9,70 %.

Дадим прогноз среднего импортного тарифа. Для этого, вначале, исследуем объёмы импорта в РФ (рисунок 24).

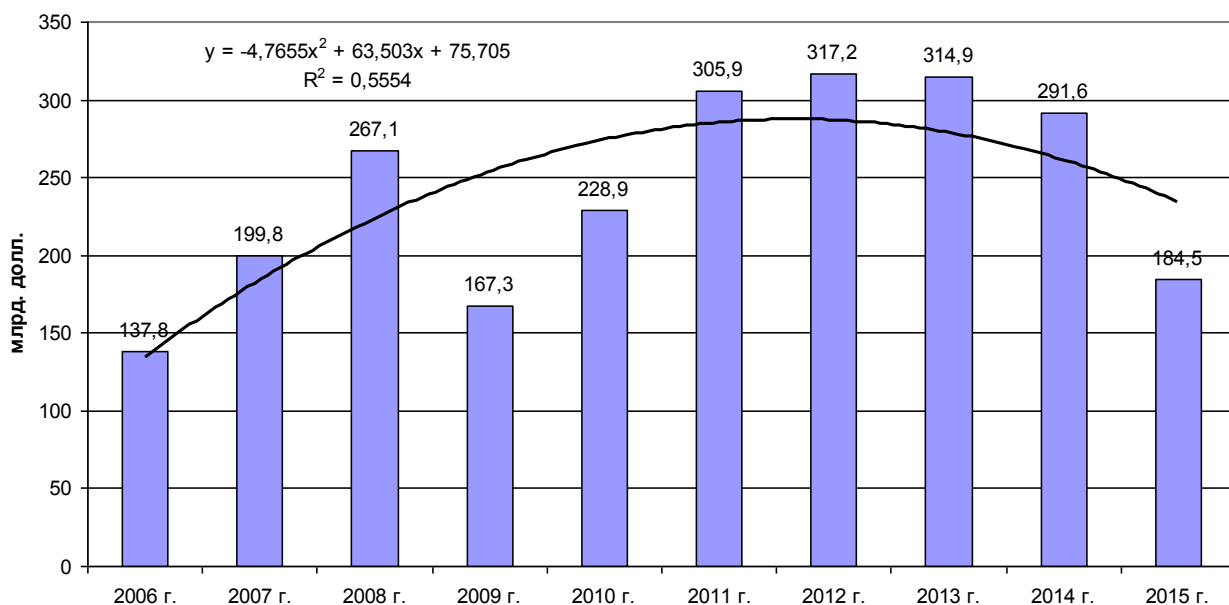


Рисунок 24 – Объёмы импорта в РФ

Анализ представленных на рисунке данных позволяет сделать вывод о том, что квадратичная функция даёт значение коэффициента детерминации 0,5554, в результате чего эмпирическое корреляционное отношение $\eta = 0,7453$. Соответственно, возможно утверждать, что данное уравнение достаточно точно отражает динамику объёмов импорта в РФ.

Прогноз объёмов импорта представлен в таблице 9.

Таблица 9 – Прогноз объёмов импорта в РФ на 2016-2018 гг.

Год	x	Объём импорта, млрд. долл.
2016	11	197,6
2017	12	151,5
2018	13	95,9

Полученные расчётные данные позволяют сделать вывод о том, что планируется снижение объёмов импорта в РФ. Если в 2016 году он составит 197,6

млрд. долл., то в 2017 году планируется его сокращение до 151,5 млрд. долл., а по итогам 2018 года – до 95,9 млрд. долл.

Согласно документа «Основные направления единой государственной денежно-кредитной политики на 2016 год и период 2017 и 2018 годов», уровень инфляции составит:

- в 2016 году – 6 %;
- в 2017 году – 4 %;
- в 2018 году – 4 %.³⁶

Среднегодовой курс доллара по итогам 2015 года составил 60,9579 руб. Тогда, при сопоставимом уровню инфляции росте курса доллара его значение составит:

- в 2016 году: $60,9579 \times (100 \% + 6 \%) = 64,6154$;
- в 2017 году: $64,6154 \times (100 \% + 4 \%) = 67,2000$;
- в 2018 году: $67,2000 \times (100 \% + 4 \%) = 69,8880$.

Отсюда, возможно рассчитать среднюю ставку импортного тарифа (таблица 10).

Таблица 10 – Расчёт средней ставки импортного тарифа в РФ

Год	Объём импорта, млрд. долл.	Объём импортных таможенных пошлин, млрд. руб.	Среднегодовой курс доллара, руб.	Объём импортных пошлин в долларах, млрд. долл.	Средний импортный тариф, %
2016	197,6	464,5	64,6154	7,189	3,64
2017	151,5	394,8	67,2000	5,875	3,88
2018	95,9	311,7	69,8880	4,460	4,65

Анализ представленных в таблице данных показывает, что ожидается увеличение среднего уровня импортного тарифа. Если в 2016 году плановый его размер составит 3,64 %, то в 2017 году – уже 3,88 %, а в 2018 году – 4,65 % при текущем значении показателя 3,60 %.

³⁶ Банк России. Основные направления единой государственной денежно-кредитной политики на 2016 год и период 2017 и 2018 годов. – М.: Банк России, 2016. – С. 39.

Таким образом, возможно ожидать увеличения размеров среднего импортного тарифа как отражение факта ограничений в торговле с РФ.

Проведём анализ изменения объёмов импорта по основным групп импортируемых товаров (таблица 11).

Таблица 11 – Динамика изменения объёмов импорта основных групп импортируемых товаров в РФ в 2014-2015 гг.

Код	Товарная группа	2014 г.		2015 г.		Темп роста, %	
		Тыс. тонн	Млн. долл.	Тыс. тонн	Млн. долл.	По объёму	По стоимости
1	2	3	4	5	6	7	8
0201-0204	Мясо свежее и мороженое	1011,6	4271,7	743,6	2469,9	73,5	57,8
0207	Мясо птицы свежее и мороженое	425,5	798,3	253,4	362,4	59,6	45,4
0302-0304	Рыба свежая и мороженая	649,2	1946,4	400,8	1027,0	61,7	52,8
0402	Молоко и сливки сгущённые	180,9	627,4	200,0	411,7	110,6	65,6
0405	Масло сливочное	147,1	730,6	94,3	306,7	64,1	42,0
0805	Цитрусовые	1653,3	1486,0	1538,5	1191,1	93,1	80,2
0901	Кофе	154,5	571,6	156,7	511,1	101,4	89,4
0902	Чай	172,5	645,5	173,1	637,8	100,3	98,8
1001	Пшеница и меслин	396,9	97,0	403,6	74,5	101,7	76,8
1003	Ячмень	167,8	40,1	47,9	6,1	28,5	15,2
1005	Кукуруза	52,7	221,3	43,8	143,7	83,1	64,9
1512	Масло растительное	8,8	11,0	3,3	3,8	37,5	34,5
1602	Изделия и консервы из мяса	35,0	167,4	19,0	71,0	54,3	42,4
1701	Сахар-сырец	666,2	280,1	506,8	191,3	76,1	68,3
1701	Сахар белый	284,8	178,9	445,1	161,9	156,3	90,5
1801	Какао-бобы	60,9	213,2	45,3	156,6	74,4	73,5
1806	Продукты с какао	128,2	629,4	71,8	347,4	56,0	55,2
22	Напитки	1704,3	3065,7	-	1784,8	-	58,2
2402	Сигареты и сигары	-	119,3	-	108,1	-	90,6
2606	Руды и концентраты алюминиевые	87,7	17,4	102,3	16,5	116,6	94,8
2701	Уголь каменный	22122,4	570,2	22534,4	429,5	101,9	75,3
2709	Нефть сырая	1476,6	307,9	2854,5	647,8	193,3	210,4
2710	Нефтепродукты	2018,8	2001,4	1286,5	1067,7	63,7	53,3
2710	Бензин автомобильный	1420,4	870,8	801,2	334,4	56,4	38,4
2710	Дизтопливо	92,3	58,5	96,6	34,3	104,7	58,6
2710	Топлива жидкие	5,3	4,4	0,8	0,4	15,1	9,1

Продолжение таблицы 11

1	2	3	4	5	6	7	8
2711	Газ природный, млрд. куб. м.	8,6	224,0	8,8	172,7	102,3	77,1
2712	Электроэнергия, млн. кВт.ч.	6489,5	323,5	6653,1	302,4	102,5	93,5
2941	Антибиотики	-	86,5	-	84,2	-	97,3
3003-3004	Медикаменты	-	10209,6	-	6870,6	-	67,3
3808	Химические средства защиты растений	86,4	600,4	96,8	559,7	112,0	93,2
4001-4002	Каучук	156,6	409,0	167,9	335,4	107,2	82,0
5201	Волокно хлопковое	70,7	113,5	53,3	69,8	75,4	61,5
5208-5212	Ткани хлопчатобумажные, тыс. кв.м.	163139,0	111,8	130913,6	82,3	80,2	73,6
61-62	Одежда	-	7740,0	-	5098,2	-	65,9
6403	Обувь кожаная, млн. пар	70,1	1853,7	48,5	1160,0	69,2	62,6
72	Черные металлы	6155,3	5585,5	4569,2	3301,2	74,2	59,1
7304-7306	Трубы стальные	647,0	1171,5	407,0	663,2	62,9	56,6
84-90	Машины и оборудование	-	136242,9	-	81800,1	-	60,0
8703	Автомобили легковые, тыс. шт.	703,3	13154,6	349,9	6490,2	49,8	49,3
8704	Автомобили грузовые, тыс. шт.	61,3	2045,8	22,5	878,9	36,7	43,0
9401-9403	Мебель	-	3198,8	-	1739,2	-	54,4

Несмотря на введённые против РФ санкции, касающиеся импорта в РФ основных товаров, по итогам 2015 года по сравнению с 2014 годом наблюдается увеличение объёмов по таким товарным группам, как молоко и сливки сгущённые, кофе, чай, пшеница и меслин, сахар белый, руды и концентраты алюминиевые, каменный уголь и нефть сырая, дизтопливо и газ, электроэнергия, химические средства защиты растений, каучук – наблюдается рост объёмов импорта в физическом выражении.

Единственным видом товара, который увеличился в импорте в денежном выражении, была сырая нефть, объёмы которой выросли в 2,1 раза.

По итогам 2014 года среднегодовой курс доллара к рублю составил 38,4217, а по итогам 2015 года – 60,9579. Отсюда, рост уровня курса доллара составил:

$$I_d = \frac{60,9579}{38,4217} \times 100\% = 158,65 \%$$

С учётом индекса стоимости доллара, рассчитаем эластичность основных импортных товаров в РФ (таблица 12).

Таблица 12 – Эластичность импорта основных товаров в РФ относительно цены в долларах и рублях

Код	Товарная группа	Дуговая эластичность спроса по цене в долларах	Дуговая эластичность спроса по цене в рублях
0201-0204	Мясо свежее и мороженое	1,28	0,81
0207	Мясо птицы свежее и мороженое	1,88	1,18
0302-0304	Рыба свежая и мороженая	3,02	1,90
0402	Молоко и сливки сгущённые	-0,20	-0,12
0405	Масло сливочное	1,05	0,66
0805	Цитрусовые	0,48	0,30
0901	Кофе	-0,11	-0,07
0902	Чай	-0,22	-0,14
1001	Пшеница и меслин	-0,06	-0,04
1003	Ячмень	1,82	1,15
1005	Кукуруза	0,75	0,47
1512	Масло растительное	11,08	6,99
1602	Изделия и консервы из мяса	2,41	1,52
1701	Сахар-сырец	2,52	1,59
1701	Сахар белый	-0,82	-0,52
1801	Какао-бобы	23,30	14,69
1806	Продукты с какао	38,68	24,38
2606	Руды и концентраты алюминиевые	-0,74	-0,47
2701	Уголь каменный	-0,06	-0,04
2709	Нефть сырая	7,52	4,74
2710	Нефтепродукты	2,50	1,58
2710	Бензин автомобильный	1,47	0,93
2710	Дизтопливо	-0,08	-0,05
2710	Топлива жидкие	2,97	1,87
2711	Газ природный, млрд. куб. м.	-0,08	-0,05
2712	Электроэнергия, млн. кВт.ч.	-0,27	-0,17

Продолжение таблицы 12

Код	Товарная группа	Дуговая эластичность спроса по цене в долларах	Дуговая эластичность спроса по цене в рублях
3808	Химические средства защиты растений	-0,62	-0,39
4001-4002	Каучук	-0,26	-0,16
5201	Волокно хлопковое	1,38	0,87
5208-5212	Ткани хлопчатобумажные, тыс. кв.м.	2,54	1,60
6403	Обувь кожаная, млн. пар	3,63	2,29
72	Черные металлы	1,30	0,82
7304-7306	Трубы стальные	4,32	2,73
8703	Автомобили легковые, тыс. шт.	80,45	50,71
8704	Автомобили грузовые, тыс. шт.	-5,90	-3,72

Анализ представленных в таблице данных позволяет сделать вывод о том, что наибольшая эластичность наблюдалась по таким товарам, как автомобили легковые, а также какао-бобы, продукты с какао и растительное масло. Следует отметить, что легковые автомобили являются товаром, не относящимся в товарам первой необходимости, также, как и какао-бобы и продукты с какао, что и обуславливает высокий уровень эластичности по ним. По растительному маслу высокий уровень эластичности определяется, прежде всего, тем, что данный продукт легко заменим в российских условиях. Так, если в США и странах Западной Европы наибольшее распространение получили такие виды растительных масел, как кукурузное, масло какао, соевое масло и другие. В это же время, в РФ основным видом используемого масла является подсолнечное масло, объёмы производства которого в последние годы устойчиво увеличивались.

Среди других видов импортируемых товаров возможно выделить такие товары с высоким уровнем эластичности, как нефть сырая, а также – нефтепродукты, а также стальные трубы. По сырой нефти высокий коэффициент эластичности обуславливается наличием в РФ собственной добычи нефти, а также производства нефтепродуктов, что в условиях эмбарго на российские товары привело к тому, что объёмы импорта не только не снизился, но и увеличился. Основной причиной здесь возможно предполагать то, что издержки на перера-

ботку российской нефти измеряются в рублях, в то время, как реализуется она в долларах, курс которого существенно увеличился. В результате этого, существенно увеличилась выгодность переработки нефти в РФ, а также экспорт переработки. Эластичность стальных труб обуславливается в современных условиях тем, что спрос на них в нашей стране велик, ввиду развития трубопроводного транспорта. Однако, построенные в стране заводы не могли в полной мере конкурировать с иностранными трубами, что стало возможным только после введения эмбарго и роста курса доллара к рублю.

Чрезвычайно низкий уровень коэффициента эластичности по кофе, чаю, молоку и сливкам сгущённым, а также алюминиевым рудам обуславливается полной невозможностью замены данных товаров, ввиду отсутствия выращивания чая и кофе в стране, а также ввиду недостаточности объёмов производства бокситов. Схожая ситуация наблюдается и по цитрусовым, отчасти – кукурузе.

Следует отметить, что по мясу и консервам из него наблюдается эластичность спроса на них (значение больше 1), что свидетельствует о том, что импорт данных товаров обусловлен, прежде всего, отсутствием значимых заместителей на российском рынке.

3.2 Оценка влияния эмбарго на поступление импортных пошлин

Проведём анализ воздействия эмбарго на импорт в РФ. Так как большинство мер эмбарго были реализованы в 2014 году, необходимо исключить из рассмотрения 2015 год, так как в 2014 году меры эмбарго в целом за год ещё не оказали существенного влияния на импорт, в то время, как в 2015 году такое влияние уже было очевидным.

Рассмотрим вначале динамику объёмов таможенных платежей, динамика которых представлена на рисунке 25.

Анализ представленных на рисунке данных позволяет сделать вывод о том, что в досанкционный период наблюдалось активное наращивание объёмов таможенных платежей. При этом, полученное уравнение имеет исключительно положительные коэффициенты при x , в результате чего возможно сделать вывод о том, что данная тенденция сугубо положительная, предполагающая ис-

ключительно рост показателя. Значение коэффициента детерминации составляет 0,884, что свидетельствует о высоком качестве объяснительной силы модели, а значение эмпирического коэффициента корреляции составляет $\eta = 0,9402$, что позволяет сделать вывод об устойчивости развития модели во времени.

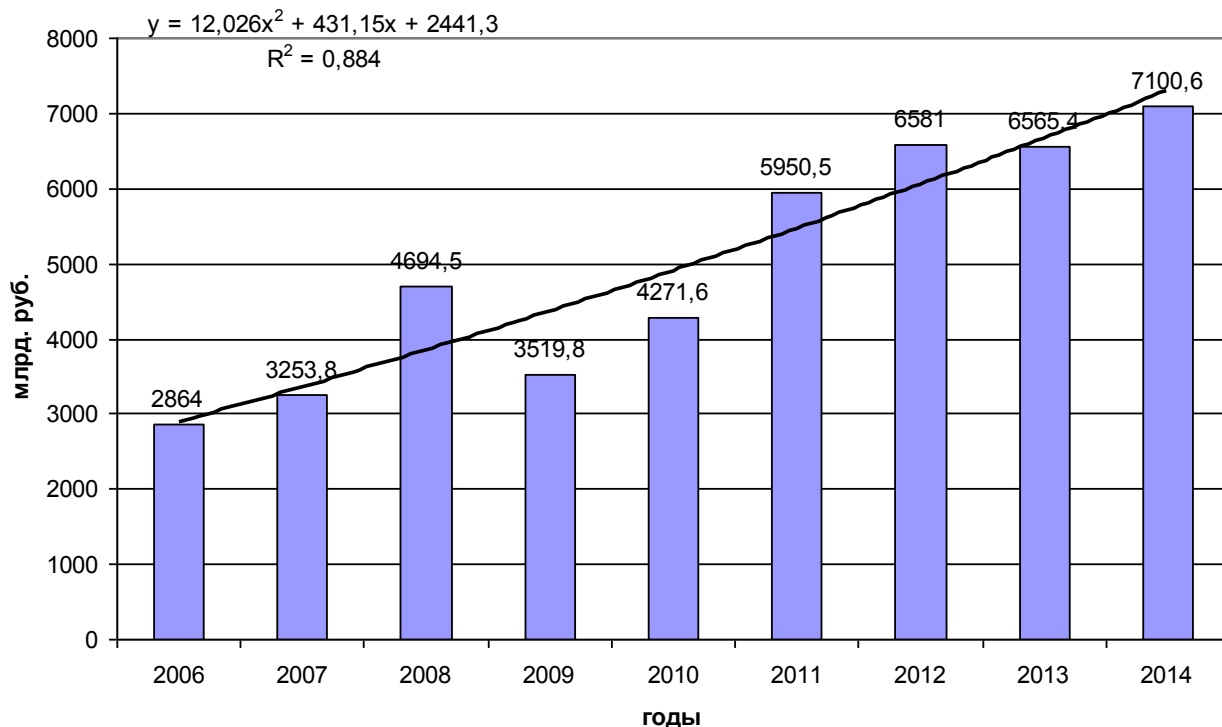


Рисунок 25 – Объёмов поступления таможенных платежей в федеральный бюджет РФ в 2006-2014 гг.

На основании полученной формулы зависимости определим плановые показатели объёмов таможенных платежей без эмбарго, что представлено в таблице 13.

Таблица 13 – Плановые показатели объёмов собранных таможенных платежей без эмбарго

Таблица 13 – Прогноз динамики объёмов поступления таможенных платежей в федеральный бюджет РФ на 2015-2018 гг.

Год	х	Объём таможенных платежей, млрд. руб.
2015	10	7955,4
2016	11	8639,1
2017	12	9346,8
2018	13	10078,6

Как видно из данной таблицы, в соответствии с тенденцией, существо-

вавшей до начала эмбарго, объёмы таможенных платежей в федеральный бюджет РФ должны были превысить 10 трлн. руб. по итогам 2018 года.

Спрогнозируем динамику объёмов импортных таможенных пошлин без эмбарго, для чего рассмотрим уравнение (рисунок 26).

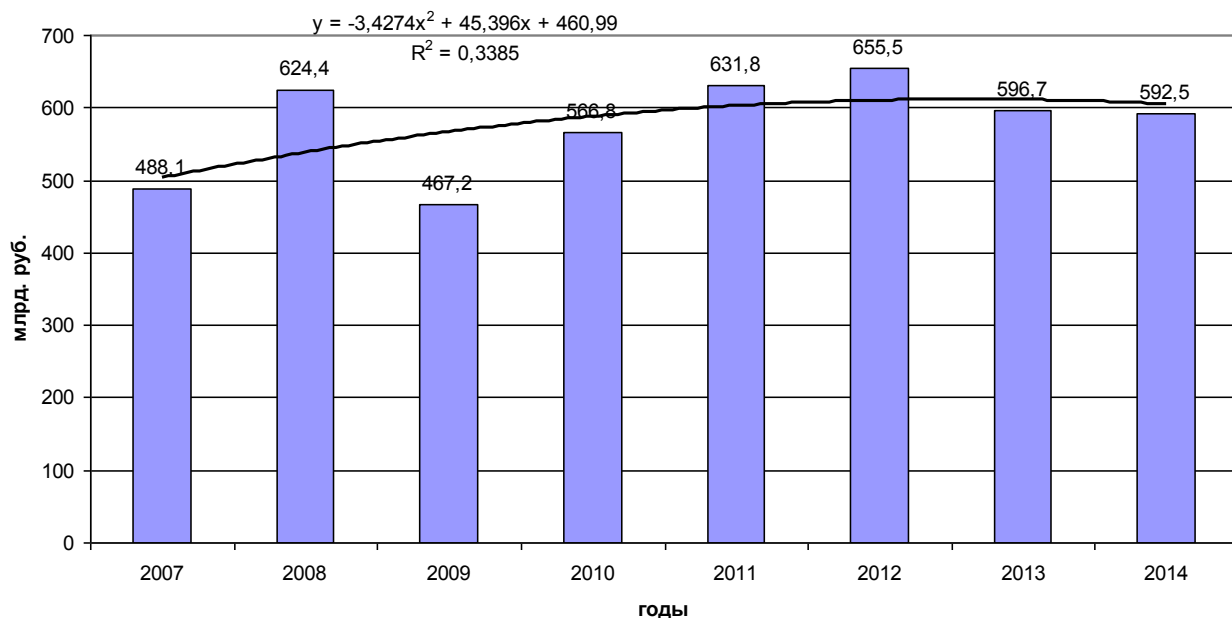


Рисунок 26 – Объёмы ввозных таможенных пошлин в РФ в 2007-2014 гг. без влияния эмбарго

Представленное на рисунке уравнение квадратичной зависимости позволяет сделать вывод о том, что качество данной модели среднее, так как коэффициент детерминации объясняет только 33,85 % всей вариации динамического ряда. Это даёт значение эмпирического корреляционного соотношения в размере $\eta = 0,5818$, что свидетельствует о среднем уровне зависимости объёмов таможенных пошлин от импорта от года.

На основании полученной зависимости дадим прогноз объёмов импортных таможенных пошлин на период 2015-2018 гг. (таблица 14).

Таблица 14 – Прогноз объёмов импортных таможенных пошлин в РФ на 2016-2018 гг.

Год	х	Объём импортных таможенных пошлин, млрд. руб.
2015	10	572,2
2016	11	545,6
2017	12	512,2
2018	13	471,9

Анализ представленных в таблице данных позволяет сделать вывод о том, что будет наблюдаться снижение объёмов импортных таможенных пошлин, поступающих в федеральный бюджет. Если в 2015 году их объём должен был составлять 572,2 млрд. руб., то по итогам 2018 года он должен снизиться до 471,9 млрд. руб.

По результатам полученных объёмов сбора таможенных платежей и импортных таможенных пошлин рассчитаем плановую долю импортных таможенных пошлин в общем объёме платежей без эмбарго (таблица 15).

Таблица 15 – Прогноз доли импортных таможенных пошлин в общем объёме импортных таможенных платежей в РФ в 2015-2018 гг. без эмбарго

Год	Объём таможенных платежей, млрд. руб.	Объём импортных таможенных пошлин, млрд. руб.	Доля импортных таможенных пошлин в таможенных платежах, %
2015	7955,4	572,2	7,19
2016	8639,1	545,6	6,32
2017	9346,8	512,2	5,48
2018	10078,6	471,9	4,68

Анализ представленных в таблице данных позволяет сделать вывод о том, что будет наблюдаться снижение доли импортных таможенных пошлин в таможенных платежах. Если в 2015 году оно должно было составлять 7,19 %, то в 2017 году планировалось сокращение показателя до 5,48 %, а в 2018 году – до 4,68 %. При этом, по итогам 2015 года данный показатель составил 9,70 %.

Дадим прогноз среднего импортного тарифа. Для этого, вначале, исследуем объёмы импорта в РФ (рисунок 27).

Анализ представленных на рисунке данных позволяет сделать вывод о том, что квадратичная функция даёт значение коэффициента детерминации 0,6895, в результате чего эмпирическое корреляционное отношение $\eta = 0,8304$. Соответственно, возможно утверждать, что данное уравнение достаточно точно отражает динамику объёмов импорта в РФ.

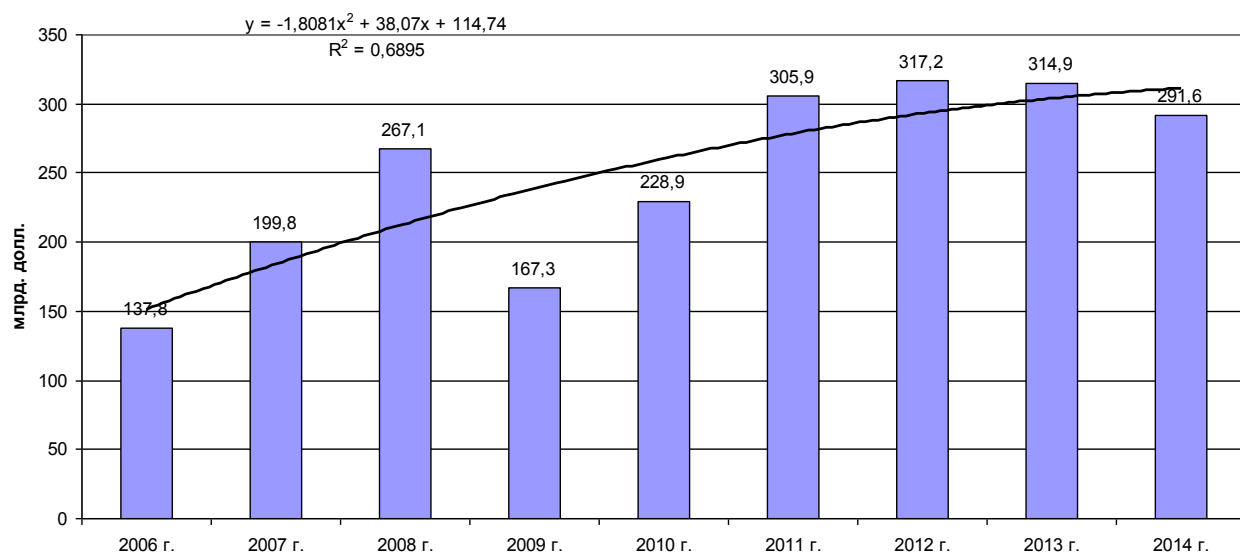


Рисунок 27 – Объёмы импорта в РФ без учёта эмбарго

На основании полученного уравнения зависимости дадим прогноз объёмов импорта представлен в таблице 16.

Таблица 16 – Прогноз объёмов импорта в РФ на 2016-2018 гг.

Год	х	Объём импорта, млрд. долл.
2015	10	314,6
2016	11	314,7
2017	12	311,2
2018	13	304,1

Полученные расчётные данные позволяют сделать вывод о том, что планируется снижение объёмов импорта в РФ. Так, в 2015 году данный показатель должен был составить 314,6 млрд. долл., а к 2018 году – уже 304,1 млрд. долл.

По итогам 2015 года уровень инфляции составил 12,91 %. При среднегодовом курсе доллара в размере 38,4217 руб., плановый размер курса доллара составил бы (при отсутствии эмбарго):

$$K_d = 38,4217 \times (100 \% + 12,91 \%) = 43,3819 \text{ руб.}$$

Согласно документа «Основные направления единой государственной денежно-кредитной политики на 2016 год и период 2017 и 2018 годов», уровень инфляции составит:

- в 2016 году – 6 %;
- в 2017 году – 4 %;
- в 2018 году – 4 %.³⁷

Среднегодовой курс доллара по итогам 2015 года составил 60,9579 руб. Тогда, при сопоставимом уровню инфляции росте курса доллара его значение составит:

- в 2016 году: $43,3819 \times (100 \% + 6 \%) = 45,9848$
- в 2017 году: $45,9848 \times (100 \% + 4 \%) = 47,8242$;
- в 2018 году: $47,8242 \times (100 \% + 4 \%) = 49,7372$.

Отсюда, возможно рассчитать среднюю ставку импортного тарифа без эмбарго (таблица 17).

Таблица 17 – Расчёт средней ставки импортного тарифа в РФ

Год	Объём импорта, млрд. долл.	Объём импортных таможенных пошлин, млрд. руб.	Среднегодовой курс доллара, руб.	Объём импортных пошлин в долларах, млрд. долл	Средний импортный тариф, %
2015	314,6	572,2	43,3819	13,190	4,19
2016	314,7	545,6	45,9848	11,865	3,77
2017	311,2	512,2	47,8242	10,710	3,44
2018	304,1	471,9	49,7372	9,488	3,12

³⁷ Банк России. Основные направления единой государственной денежно-кредитной политики на 2016 год и период 2017 и 2018 годов. – М.: Банк России, 2016. – С. 39.

Анализ представленных в таблице данных показывает, что ожидается уменьшение среднего уровня импортного тарифа. Если в 2015 году плановый его размер должен был составить 4,19 %, то по итогам 2016 года – 3,77 %, а в 2018 году – 3,12 %.

Таким образом, без учёта воздействия эмбарго было бы возможным ожидать снижения размеров среднего импортного тарифа как отражение факта либерализации внешней торговли страны.

Проведём анализ изменения объёмов импорта по основным групп импортных товаров в период до введения эмбарго (таблица 18).

Таблица 18 – Динамика изменения объёмов импорта основных групп импортных товаров в РФ в 2013-2014 гг.

Код	Товарная группа	2013 г.		2015 г.		Темп роста, %	
		Тыс. тонн	Млн. долл.	Тыс. тонн	Млн. долл.	По объёму	По стоимости
1	2	3	5	6	7	8	9
0201-0204	Мясо свежее и мороженое	1284,7	5050,8	1011,6	4271,7	78,7	84,6
0207	Мясо птицы свежее и мороженое	522,8	839,3	425,5	798,3	81,4	95,1
0302-0304	Рыба свежая и мороженая	774,7	2322,1	649,2	1946,4	83,8	83,8
0402	Молоко и сливки сгущённые	214,1	764,0	180,9	627,4	84,5	82,1
0405	Масло сливочное	142,1	683,6	147,1	730,6	103,5	106,9
0805	Цитрусовые	1703,4	1677,0	1653,3	1486,0	97,1	88,6
0901	Кофе	143,9	517,9	154,5	571,6	107,4	110,4
0902	Чай	173,2	684,0	172,5	645,5	99,6	94,4
1001	Пшеница и меслин	889,1	229,9	396,9	97,0	44,6	42,2
1003	Ячмень	290,8	94,1	167,8	40,1	57,7	42,6
1005	Кукуруза	55,3	160,7	52,7	221,3	95,3	137,7
1512	Масло растительное	18,1	23,6	8,8	11,0	48,6	46,6
1602	Изделия и консервы из мяса	37,9	180,6	35,0	167,4	92,3	92,7
1701	Сахар-сырец	530,3	256,8	666,2	280,1	125,6	109,1
1701	Сахар белый	79,7	47,6	284,8	178,9	357,3	375,8
1801	Какао-бобы	62,3	202,5	60,9	213,2	97,8	105,3
1806	Продукты с какао	176,9	777,7	128,2	629,4	72,5	80,9
22	Напитки	-	3408,7	1704,3	3065,7	-	89,9
2402	Сигареты и сигары	-	117,3	-	119,3	-	101,7
2606	Руды и концентраты алюминиевые	74,3	15,7	87,7	17,4	118,0	110,8
2701	Уголь каменный	23341,5	753,9	22122,4	570,2	94,8	75,6

Продолжение таблицы 18

1	2	3	5	6	7	8	9
2709	Нефть сырая	856,9	154,8	1476,6	307,9	172,3	198,9
2710	Нефтепродукты	1387,8	1803,2	2018,8	2001,4	145,5	111,0
2710	Бензин автомо- бильный	592,9	429,3	1420,4	870,8	239,6	202,8
2710	Дизтопливо	161,7	112,5	92,3	58,5	57,1	52,0
2710	Топлива жидкие	10,8	3,0	5,3	4,4	49,1	146,7
2711	Газ природный, млрд. куб. м.	8,2	221,7	8,6	224,0	104,9	101,0
2712	Электроэнергия, млн. кВт.ч.	4703,9	134,1	6489,5	323,5	138,0	241,2
2941	Антибиотики	-	95,6	-	86,5	-	90,5
3003- 3004	Медикаменты	-	11804,2	-	10209,6	-	86,5
3808	Химические сред- ства защиты расте- ний	82,0	556,9	86,4	600,4	105,4	107,8
4001- 4002	Каучук	166,8	465,0	156,6	409,0	93,9	88,0
5201	Волокно хлопковое	66,5	102,0	70,7	113,5	106,3	111,3
5208- 5212	Ткани хлопчатобу- мажные, тыс. кв.м.	192224,5	153,5	163139,0	111,8	84,9	72,8
61-62	Одежда	-	8488,3	-	7740,0	-	91,2
6403	Обувь кожаная, млн. пар	85,5	2153,5	70,1	1853,7	82,0	86,1
72	Черные металлы	6518,9	5841,5	6155,3	5585,5	94,4	95,6
7304- 7306	Трубы стальные	848,7	1570,8	647,0	1171,5	76,2	74,6
84-90	Машины и обору- дование	-	154370,7	-	136242,9	-	88,3
8703	Автомобили легко- вые, тыс. шт.	894,1	16997,4	703,3	13154,6	78,7	77,4
8704	Автомобили грузо- вые, тыс. шт.	88,8	2867,9	61,3	2045,8	69,0	71,3
9401- 9403	Мебель	-	3451,9	-	3198,8	-	92,7

Анализ представленных в таблице данных позволяет сделать вывод о том, что уже по итогам 2014 года наблюдалось снижение объёмов импорта в РФ – как в денежном, так и в физическом выражении. При этом, наибольший рост объёмом импорта в физическом выражении наблюдался по нефти и нефтепродуктам, а также сахару. По остальным статьям рост либо отсутствовал, либо показывал лишь незначительное увеличение. Безусловно, одной из причин данной динамики стало также и введение в середине 2014 года санкций, однако, их

влияние стало отчётливо проявляться только лишь к концу года, в результате чего наблюдавшееся уменьшение объёмов импорта лишь отчасти было прости-мулировано санкциями, и в значительной степени обуславливалось тем, что российская экономика в текущих условиях подошла к пределам своего роста.

Темп роста курса доллара к рублю в 2013-2014 гг. был следующим:

$$T_p = \frac{38,4217}{31,848} = 1,2064 \text{ или } 120,64 \%$$

С учётом индекса стоимости доллара, рассчитаем эластичность основных импортных товаров в РФ (таблица 19).

Таблица 19 – Эластичность импорта основных товаров в РФ относительно цены в долларах и рублях

Код	Товарная группа	Дуговая эластичность спроса по цене в долларах	Дуговая эластичность спроса по цене в рублях
0201-0204	Мясо свежее и мороженое	-3,33	-2,76
0207	Мясо птицы свежее и мороженое	-1,32	-0,83
0302-0304	Рыба свежая и мороженая	-720,71	-454,28
0402	Молоко и сливки сгущённые	5,90	3,72
0405	Масло сливочное	1,08	0,68
0805	Цитрусовые	0,33	0,21
0901	Кофе	2,58	1,62
0902	Чай	0,08	0,05
1001	Пшеница и меслин	13,57	8,56
1003	Ячмень	1,78	1,12
1005	Кукуруза	-0,13	-0,08
1512	Масло растительное	16,39	10,33
1602	Изделия и консервы из мяса	-21,48	-13,54
1701	Сахар-сырец	-1,61	-1,02
1701	Сахар белый	22,30	14,06
1801	Какао-бобы	-0,31	-0,19
1806	Продукты с какао	-2,89	-1,82
2606	Руды и концентраты алюминиевые	-2,63	-1,66
2701	Уголь каменный	0,24	0,15
2709	Нефть сырая	3,71	2,34
2710	Нефтепродукты	-1,38	-0,87
2710	Бензин автомобильный	-4,95	-3,12
2710	Дизтопливо	5,87	3,70
2710	Топлива жидкие	-0,69	-0,43
2711	Газ природный, млрд. куб. м.	-1,28	-0,80

Продолжение таблицы 19

Код	Товарная группа	Дуговая эластичность спроса по цене в дол- ларах	Дуговая эластичность спроса по цене в рублях
2712	Электроэнергия, млн. кВт.ч.	0,59	0,37
3808	Химические средства за- щиты растений	2,28	1,44
4001-4002	Каучук	0,97	0,61
5201	Волокно хлопковое	1,34	0,85
5208-5212	Ткани хлопчатобумажные, тыс. кв.м.	1,07	0,68
6403	Обувь кожаная, млн. пар	-4,07	-2,56
72	Черные металлы	-4,56	-2,88
7304-7306	Трубы стальные	12,29	7,75
8703	Автомобили легковые, тыс. шт.	14,70	9,26
8704	Автомобили грузовые, тыс. шт.	-11,17	-7,04

Анализ представленных в таблице данных позволяет сделать вывод о том, что наибольшая эластичность наблюдалась по таким товарам, как автомобили, рыба, пшеница и меслин, изделия и консервы из мяса, сахар, стальные трубы. Возможно сделать вывод о том, что и до введения эмбарго данные товары не являлись товарами первой необходимости, в результате чего уровень эластичности по ним высокий.

Среди неэластичных товаров возможно выделить такие, как цитрусовые, чай, кукуруза, какао-бобы, уголь каменный, жидкие топлива, каучук. По большинству данных товаров как до, так и после эмбарго отсутствуют возможности по замещению, в результате чего страна целиком полагается на импорт. Замечательно то, что если по кофе до эмбарго эластичность спроса по цене была неэластичной, то после – сменилась на эластичную, прежде всего, за счёт многократного роста цены на кофе на российском рынке. В то же время, чай, как схожий товар, не имеет данной динамики, в результате чего уровень эластичности по нему был неэластичным как до, так и после эмбарго.

Необходимо также указать на тот факт, что наблюдается эластичность спроса на нефть и нефтепродукты, что возможно объяснить тем, что в РФ ввозились до эмбарго элитные товары, производимые из нефти – масла, топливо

крупных зарубежных фирм. При этом, ввиду высокого уровня цены на них спрос был эластичным. Схожая ситуация наблюдалась и после введения эмбарго.

На основании проведённых расчётов рассмотрим плановые и фактические показатели внешней торговли и импорта РФ по итогам 2015 года, как прямой результат воздействия эмбарго (таблица 20).

Таблица 20 – Влияние эмбарго на поступление таможенных платежей в федеральный бюджет РФ в 2015 году

Показатель	2015 г. факт	2015 г. план	Изменение
Объём таможенных платежей, млрд. руб.	5008,2	7955,4	-2947,2
Объём импортных пошлин, млрд. руб.	484,2	572,2	-88
Доля импортных таможенных пошлин в таможенных платежах, %	9,70	7,19	2,51
Объём импорта, млрд. долл.	184,5	314,6	-130,1

Анализ данной таблицы позволяет сделать вывод о том, что в результате санкций объём поступлений от таможенных платежей сократился почти на 3 трлн. руб., при этом, основной объём сокращений пришёлся на прочие направления взимания, так как по импортным пошлинам снижение оценивается в 88 млрд. руб. Результатом этого стал рост доли импортных таможенных пошлин в таможенных платежах на 2,51 % – до 9,70 % против снижения по плану до 7,19 %. Потери импорта оцениваются в 130,1 млрд. долл.

Плановые показатели вариантов развития (без эмбарго и с ним) представлены в таблице 21.

Анализ представленных в таблице данных позволяет сделать вывод о том, что отклонение плановых объёмов сбора таможенных платежей по двум сценариям существенное. Так, по итогам 2018 года ожидается, что ежегодные потери составят 4,7 трлн. руб., увеличившись в периоде с 2,7 трлн. руб., что свидетельствует о чувствительности санкций для российского бюджета в перспективе.

Также, значительны потери объёмов импортных пошлин, которые составят от 81,1 млрд. руб. в 2016 году до 160,2 млрд. руб. по итогам 2018 года, что обуславливается, прежде всего, сокращением объёмов импорта.

Таблица 21 – Плановые показатели внешней торговли РФ в 2016-2018 гг.

Показатели	2016 г.			2017 г.			2018 г.		
	Тек. тренд	Эмб.	Откл.	Тек. тренд	Эмб.	Откл.	Тек. тренд	Эмб.	Откл.
Объём таможенных платежей, млрд. руб.	8639,1	5986,5	-2652,6	9346,8	5729,7	-3617,1	10078,6	5363,0	-4715,6
Объём импортных пошлин, млрд. руб.	545,6	464,5	-81,1	512,2	394,8	-117,4	471,9	311,7	-160,2
Доля импортных таможенных пошлин в таможенных платежах, %	6,32	7,76	1,44	5,48	6,89	1,41	4,68	5,81	1,13
Объём импорта, млрд. долл.	314,7	197,6	-117,1	311,2	151,5	-159,7	304,1	95,9	-208,2

При этом, в условиях эмбарго доля таможенных пошлин на 1,13-1,44 % в составе общего объёма таможенных платежей больше, чем без него. Объём импорта будет сокращаться в обоих сценариях, однако, в сценарии с эмбарго он снизится до менее чем 100 млрд. долл., а разница между текущим трендом без эмбарго и с эмбарго превысит 200 млрд. долл.

Проведённое в главе 3 исследование позволяет сделать следующие обобщающие выводы:

1) в текущих условиях наблюдается процесс сокращения объёмов импорта, следствием чего явилось уменьшение объёмов поступления импортных пошлин в бюджет РФ. Однако, данная ситуация распространяется в целом на все внешнеэкономические операции. Так, наблюдается общее сокращение поступлений платежей в бюджет от таможенных органов в 2015 году, что составило более 2 трлн. руб.;

2) в условиях эмбарго по подавляющему числу наиболее важных товаров наблюдалось снижение объёмов импорта в физическом и денежном выражении. При этом, наблюдался рост уровня эластичности спроса по цене, как в долларовой, так и в рублёвом исчислении. При этом, наибольший уровень эластичности наблюдался по автомобилям;

3) проведённый анализ воздействия эмбарго показал, что при его отсутствии наблюдается стабилизация объёмов импорта при снижении уровня импортного тарифа и значительном росте объёмов поступлений от внешнеэкономической деятельности. При этом, рост по импортным пошлинам составил бы всего 88 млрд. руб. по итогам 2015 года, в то время, как потери бюджета в целом снижения объёмов внешнеэкономической деятельности составили бы более 2,9 трлн. руб., что свидетельствует о том, что в нынешней ситуации эмбарго представляет собой не столько ограничение импорта в РФ, сколько ограничение экспорта из РФ;

4) наименьшая эластичность спроса по цене наблюдается по товарам сельского хозяйства, по которым отсутствуют аналоги в РФ. Сюда относятся кофе, чай, цитрусовые, какао-бобы. Замещение данных товаров аналогами невозможно, следствием чего даже в условиях эмбарго страна вынуждена закупать их существенных количествах. Однако, ввиду того, что данные товары представляют собой сельскохозяйственную продукцию, их выращивание не монополизируется, что позволяет субъектам ВЭД из РФ выбирать поставщиков, предлагающих приемлемые условия. Это существенно уменьшает эффективность режима санкций в отношении РФ.

ЗАКЛЮЧЕНИЕ

Таможенные платежи представляют собой денежные средства, взимаемые таможенными органами с лиц, участвующих в процессе перемещения товаров и транспортных средств через таможенную границу Российской Федерации.

Ввиду специфики взимания таможенных платежей они формируют более 50 % всего объёма доходов федерального бюджета, что свидетельствует об их крайней важности и необходимости повышения эффективности мобилизации данных средств в бюджете.

Регулирование уровня импортных пошлин осуществляется в рамках Таможенного союза на основании Единого таможенного тарифа. Также, возможно применение сезонных и специальных пошлин, использование которых обуславливается необходимостью защиты внутреннего рынка от импортируемой продукции.

Объёмы уплаченных таможенных пошлин и прочих платежей напрямую зависят от объёмов внешнеэкономической деятельности. При этом, введение антироссийских экономических санкций и рост в связи с этим курса доллара по отношению к рублю привёл к тому, что существенно изменилась структура платежей. Так, доля вывозных таможенных пошлин снизилась почти на 10 %, сократились акцизы и таможенные сборы, однако, возросла значимость НДС (+9,8 %), ввозных пошлин (+2,7 %).

Либерализация внешнеэкономической деятельности в РФ привела к тому, что начиная с 2010 года наблюдается снижение доли импортных пошлин в составе доходов федерального бюджета. Если в 2010 году данная доля составляла 6,82 %, то в 2015 году – уже только 3,54 %, что обуславливается принятыми в рамках ВТО нашей страной обязательств по снижению барьеров для допуска иностранных товаров на российский рынок. При этом, в рассматриваемом периоде существенно выросла доля КНР как основной страны-плательщика по импортным пошлинам, превысившая 20 %, при стабильной доле Германии, Италии и Нидерландов, как прочих значимых стран-контрагентов и значитель-

ном снижении доли прочих стран.

Основной причиной снижения доли импортных таможенных пошлин в составе доходов федерального бюджета на сегодняшний день является снижение среднего уровня таможенного тарифа. Если в 2009 г. он составлял около 9 %, то по итогам 2014-2015 гг. наблюдается его стабилизация на уровне 3,5 %. Отсутствие значимой динамики импортного тарифа в данный период связано, прежде всего, с процессом импортозамещения, в результате чего наблюдается последовательное снижение на российском рынке практически всего спектра импортируемой продукции. Однако, ещё одним фактором данного снижения является рост импортной цены вследствие роста курса доллара по отношению к рублю.

В период 2017-2018 гг. будет завершено снижение уровня таможенных пошлин в РФ, в результате чего их уровень, согласно достигнутых договорённостей с ВТО составит в среднем 2 %, что требует сокращения уровня таможенного тарифа в нашей стране ещё на 1,5 %. В таких условиях единственным значимым инструментом российских властей станет курсовая политика, посредством которой будет возможным регулирование доступа на российский рынок. В то же время, возможно ожидать, что в условиях высокого курса доллара к рублю это не окажет значимого влияния на те отрасли российской экономики, в которых существует высокий уровень конкуренции с импортом.

В текущих условиях наблюдается процесс сокращения объёмов импорта, следствием чего явилось уменьшение объёмов поступления импортных пошлин в бюджет РФ. Однако, данная ситуация распространяется в целом на все внешнеэкономические операции. Так, наблюдается общее сокращение поступлений платежей в бюджет от таможенных органов в 2015 году, что составило более 2 трлн. руб.

В условиях эмбарго по подавляющему числу наиболее важных товаров наблюдалось снижение объёмов импорта в физическом и денежном выражении. При этом, наблюдался рост уровня эластичности спроса по цене, как в долларо-

вом, так и в рублёвом исчислении. При этом, наибольший уровень эластичности наблюдался по автомобилям.

Проведённый анализ воздействия эмбарго показал, что при его отсутствии наблюдается стабилизация объёмов импорта при снижении уровня импортного тарифа и значительном росте объёмов поступлений от внешнеэкономической деятельности. При этом, рост по импортным пошлинам составил бы всего 88 млрд. руб. по итогам 2015 года, в то время, как потери бюджета в целом снижения объёмов внешнеэкономической деятельности составили бы более 2,9 трлн. руб., что свидетельствует о том, что в нынешней ситуации эмбарго представляет собой не столько ограничение импорта в РФ, сколько ограничение экспорта из РФ.

Наименьшая эластичность спроса по цене наблюдается по товарам сельского хозяйства, по которым отсутствуют аналоги в РФ. Сюда относятся кофе, чай, цитрусовые, какао-бобы. Замещение данных товаров аналогами невозможно, следствием чего даже в условиях эмбарго страна вынуждена закупать их существенных количествах. Однако, ввиду того, что данные товары представляют собой сельскохозяйственную продукцию, их выращивание не монополизировано, что позволяет субъектам ВЭД из РФ выбирать поставщиков, предлагающих приемлемые условия. Это существенно уменьшает эффективность режима санкций в отношении РФ.

БИБЛИОГРАФИЧЕСКИЙ СПИСОК

- 1 Баландина, Г. Таможенно-тарифная политика и стимулирование инноваций в России / Г. Баландина. – М.: Издательский дом «Дело» РАНХиГС. – 220 с.
- 2 Барковский, А.Н. Внешнеэкономическая политика России в глобальном экономическом пространстве / А.Н. Барковский // Россия и современный мир. – 2012. – №3. – С. 23-25.
- 3 Верстова, М.Е. К вопросу о понятии таможенных платежей как источника доходов бюджета / Верстова М.Е. // Внешнеторговое право. – 2011. – №6. – С.15-18
- 4 Вступление России в ВТО: подробный анализ последствий для ответственных отраслей. [Электронный ресурс] – Режим доступа: <http://www.vtb.ru/group/press/news/expert/151183/> – 01.06.2014.
- 5 Евразийская экономическая комиссия [Электр. источник]: офиц. сайт. Режим доступа: www.eurasiancommission.org. – 01.06.2014.
- 6 Евразийская экономическая комиссия. Евразийская экономическая интеграция: цифры и факты. – М.: Евразийская экономическая комиссия, 2014. – 21 с.
- 7 Евразийская экономическая комиссия. Санитарные, фитосанитарные и ветеринарные меры. – М.: Евразийская экономическая комиссия, 2013. – 19 с.
- 8 Евразийская экономическая комиссия. Техническое регулирование. – М.: Евразийская экономическая комиссия, 2012. – 38 с.
- 9 Евразийская экономическая комиссия. Внешняя торговля товарами государств – членов Таможенного союза и Единого экономического пространства за 2013 год. Статистический бюллетень. – М.: Евразийская экономическая комиссия, 2014. – 362 с.
- 10 Евразийская экономическая комиссия. Об итогах внешней и взаимной торговли товарами Таможенного союза и Единого экономического простран-

ства за 1-й квартал 2014 г.. – М.: Евразийская экономическая комиссия, 2014. – 12 с.

11 Евразийская экономическая комиссия. Единое экономическое пространство равных возможностей. – М.: Евразийская экономическая комиссия, 2012. – 132 с.

12 Единый таможенный тариф [Электр. источник]. Утверждён Решением Совета Евразийской экономической комиссии от 16 июля 2012 года № 54. Доступ из справ. правовой системы «Гарант»

13 Карлусов В. Внешнеэкономические связи России и Китая: баланс интересов и совершенствование механизма организации / В. Карлусов // Проблемы Дальнего Востока. – 2010. – № 3. – С. 50-57.

14 Кузнецов, С.В. Вступление Российской Федерации в ВТО: текущее состояние и прогнозная оценка эффектов / С.В. Кузнецов, А.Г. Полякова // Налоги, инвестиции, капитал. – 2013. – №1-3. – С.40

15 Маховикова, Г. Таможенное дело / Г. Маховикова. – М.: Юрайт, 2012. – 320 с.

16 Международные связи Дальнего Востока России: учебное пособие для студентов специальности «Мировая экономика» / НОУ ВПО Московская академия предпринимательства при Правительстве Москвы (Благовещенский филиал). Составители: Юсупова И.А., Москаленко Ю.С., – Благовещенск, Изд-во ООО «Основа», 2010. – 152 с.

17 Министерство финансов РФ [Электр. источник]: офиц. сайт. – www.minfin.ru. – 01.06.2014.

18 Молчанова, О.В Таможенное дело / О.В. Молчанова. – Ростов н/Д: Феникс, 2012. – 317 с.

19 Налоги и налогообложение / под ред. М.В. Романдовского, О.В. Врублевской. – СПб.: Питер, 2006. – 512 с

20 Налоговый Кодекс РФ [Электр. источник]. Доступ из справ-правовой системы «Гарант»

- 21 Невешкина, Е. Таможенное дело / Е. Невешкина. – М.: Омега-Л, 2011. – 384 с.
- 22 Николаева, И. Мировая экономика / Николаева И. – М.: Юнити-Дана, 2011. – 400 с.
- 23 О единой системе тарифных преференций Таможенного союза [Электр. источник]: протокол №1 от 12.12.2008. Доступ из справ. правовой системы «Гарант»
- 24 О едином таможенно-тарифном регулировании Таможенного союза Республики Беларусь, Республики Казахстан и Российской Федерации [Электр. источник]: решение Межгоссовета ЕврАзЭС от 27.11.2009 г. №18. Доступ из справ. правовой системы «Гарант»
- 25 О направлении дальнейшего развития интеграционных процессов [Электр. источник]: решение №30 от 29.05.2013 г. Высшего Евразийского экономического совета на уровне глав государств. Доступ из справ. правовой системы «Гарант»
- 26 О применении специальных защитных, антидемпинговых и компенсационных мер по отношению к третьим странам [Электр. источник]: соглашение, закл. в г. Москве 25.01.2008. Доступ из справ. правовой системы «Гарант»
- 27 О таможенном регулировании в Российской Федерации : федер. закон №311-ФЗ от 27.11.2010 г. [Электр. источник]. Доступ из справ. правовой системы «Гарант»
- 28 О таможенном регулировании в РФ : федер. закон №311-ФЗ от 27.11.2010 г. [Электр. источник]. Доступ из справ. правовой системы «Гарант»
- 29 Сейфуллаева М.В. Экспортный потенциал российских регионов в условиях глобализации мировой экономики / Сейфуллаева М., Капицын В. // Маркетинг. – 2010. – №1. – С. 6, 10–11.
- 30 Селиверстов, А.И. Оценка экономических последствий вступления России в ВТО / А.И. Селиверстов // ВТО-Информ, 2012. – С.28
- 31 Смитиенко Б. Мировая экономика / Б. Смитиенко. – М.: Юрайт, 2011. – 592 с.

32 Сокольникова, О.Б. Таможенные платежи как инструмент государственного регулирования ВЭД и экономики России / О.Б. Сокольникова // Финансы и кредит. – 2010. – С. 47-49.

33 Стровский, Л. Е., Казанцев С. К., Паршина Е. А. и др. Таможенное регулирование внешнеэкономической деятельности // Внешнеэкономическая деятельность предприятия / под ред. проф. Л. Е. Стровского. – 3-е изд. – М.: ЮНИТИ-ДАНА, 2004. – 847 с.

34 Сучков, Ю.И. Таможенные преступления / Ю.И. Сучков. – Калининград, 2010. – 128 с.

35 Таможенный Кодекс Таможенного союза [Электр. источник] : принят Решением Межгосударственного Совета ЕврАзЭС на уровне глав государств от 27.11.2009 № 17. Доступ из справ-правовой системы «Гарант»

36 Толкушкин, А.В. Таможенное дело / А.В. Толкушкин. – М.: Инфра-М, 2013. – 440 с.

37 Томашевский, В. Реализация внешнеторговых контрактов в рамках Таможенного союза / В. Томашевский. – М.: ГОУВПО ВАВТ Минэкономразвития России, 2012. – 64 с.

38 Федеральная таможенная служба РФ [Электр. источник]: офиц. сайт. – www.customs.ru. – 01.06.2014.

39 Федеральная таможенная служба РФ. Таможенная служба Российской Федерации в 2007 году. – М.: ФТС РФ, 2008. – 97 с.

40 Федеральная таможенная служба РФ. Таможенная служба Российской Федерации в 2008 году. – М.: ФТС РФ, 2009. – 101 с.

41 Федеральная таможенная служба РФ. Таможенная служба Российской Федерации в 2009 году. – М.: ФТС РФ, 2010. – 79 с.

42 Федеральная таможенная служба РФ. Таможенная служба Российской Федерации в 2010 году. – М.: ФТС РФ, 2011. – 82 с.

43 Федеральная таможенная служба РФ. Таможенная служба Российской Федерации в 2011 году. – М.: ФТС РФ, 2012. – 66 с.

- 44 Федеральная таможенная служба РФ. Таможенная служба Российской Федерации в 2012 году. – М.: ФТС РФ, 2013. – 79 с.
- 45 Федеральная таможенная служба РФ. Таможенная служба Российской Федерации в 2013 году. – М.: ФТС РФ, 2014. – 67 с.
- 46 Федеральная таможенная служба РФ. Таможенная служба Российской Федерации в 2014 году. – М.: ФТС РФ, 2015. – 73 с.
- 47 Федеральная таможенная служба РФ. Таможенная служба Российской Федерации в 2015 году. – М.: ФТС РФ, 2016. – 75 с.
- 48 Чинько, В.А. Таможенное право / В.А. Чинько. – М.: Омега-Л, 2011. – 256 с.
- 49 Щербанин, Ю. Мировая экономика / Ю. Щербанин – М.:Юнити-Дана, 2011. – 520 с.
- 50 Иванова, Ю.Н. Экономическая статистика / под ред. Ю.Н. Иванова. – М.: Инфра-М, 2009. – 480 с.