

Министерство образования и науки РФ
Федеральное государственное бюджетное образовательное
учреждение высшего образования
АМУРСКИЙ ГОСУДАРСТВЕННЫЙ УНИВЕРСИТЕТ
(ФГБОУ ВО «АМГУ»)

Факультет международных отношений
Кафедра международного бизнеса и туризма
Специальность 38.05.02 – Таможенное дело

ДОПУСТИТЬ К ЗАЩИТЕ
Зав. кафедрой
_____ Л.А. Понкротова
« ____ » _____ 2016 г.

ДИПЛОМНАЯ РАБОТА

на тему: Оценка влияния структуры ВЭД Сахалинской области на формирование таможенно – тарифной политики в регионе

Исполнитель
студент группы 137-ос

(подпись, дата)

Е.В. Семенова

Руководитель
к.г.н., доцент

(подпись, дата)

В.Н. Севостьянов

Нормоконтроль

(подпись, дата)

О.В. Шпак

Рецензент

(подпись, дата)

А.Н. Коршунов

Благовещенск 2016

Министерство образования и науки РФ
Федеральное государственное бюджетное образовательное
учреждение высшего образования
АМУРСКИЙ ГОСУДАРСТВЕННЫЙ УНИВЕРСИТЕТ
(ФГБОУ ВО «АМГУ»)

Факультет _____

Кафедра _____

УТВЕРЖДАЮ
Зав.кафедрой

_____ И.О.Фамилия

«_____» _____ 201_ г,

З А Д А Н И Е

К выпускной квалификационной работе студента _____

1. Тема выпускной квалификационной работы : _____
(утверждена приказом от _____ № _____)
2. Срок сдачи студентом законченной работы (проекта) _____
3. Исходные данные к выпускной квалификационной работе: _____

4. Содержание выпускной квалификационной работы (перечень подлежащих разработке вопросов): _____

5. Перечень материалов приложения: (наличие чертежей, таблиц, графиков, схем, программных продуктов, иллюстративного материала и т.п.) _____

6. Консультанты по выпускной квалификационной работе (с указанием относящихся к ним разделов) _____

7. Дата выдачи задания _____

Руководитель выпускной квалификационной работы: _____
(фамилия, имя, отчество, должность, ученая степень, ученое звание)

Задание принял к исполнению (дата): _____
(подпись студента)

РЕФЕРАТ

Дипломная работа содержит 116 с., 8 рисунка, 13 таблиц, 58 источников.

ТАМОЖЕННО-ТАРИФНОЕ РЕГУЛИРОВАНИЕ, ТАМОЖЕННАЯ ПОЛИТИКА, ВНЕШНЕЭКОНОМИЧЕСКАЯ ДЕЯТЕЛЬНОСТЬ, ОСОБАЯ ЭКОНОМИЧЕСКАЯ ЗОНА, ТОР, СОГЛАШЕНИЯ О РАЗДЕЛЕ ПРОДУКЦИИ

Данная работа посвящена изучению роли таможенной политики в регулировании внешнеэкономической деятельности, в частности в современных режимах регионального развития.

Государственное регулирование ВЭД – это совокупность применяемых государственными органами и службами форм, способов и инструментов воздействия на экономические отношения субъектов страны в соответствии с государственными и отечественными интересами, целями и задачами. В настоящее время таможенные органы выступают как регулятор внешнеэкономических отношений между субъектом и государством. Субъекты Российской Федерации обладают специфическими интересами и возможностями осуществления внешнеэкономических связей. Вместе с тем, их реализация порождает ряд трудностей, в том числе для социально-экономического развития приграничных регионов. В частности, проявляется недостаточная взаимосвязь внешнеэкономических интересов и систем таких регионов с региональной таможенной системой и таможенной политикой. Такие же проблемы характерны для Сахалинской области и системы таможенного обеспечения на её территории. В дипломной работе рассмотрены современные режимы таможенно-тарифного регулирования регионального уровня, а также изучены особенности таможенно-тарифного регулирования в приоритетных (льготных) структурах территориального развития.

СОДЕРЖАНИЕ

Введение	6
1 Таможенно-тарифное регулирование в России	8
1.1 Внешнеэкономическая деятельность и формирование таможенной политики государства	8
1.2 Таможенно-тарифное регулирование	12
1.3 Особенности таможенно-тарифного регулирования в Особых Экономических зонах и других приоритетных формах регионального развития	18
1.3.1 Концессионные соглашения	18
1.3.2 Соглашения о разделе продукции	22
1.3.3 Особые Экономические Зоны	25
1.4 Современные режимы таможенно – тарифного регулирования регионального развития	31
1.4.1 Территории опережающего социально-экономического развития	31
1.4.2 Свободный порт Владивосток	35
2 Особенности развития внешнеэкономической деятельности Дальнего Востока и Сахалинской области	41
2.1 Общая характеристика внешней торговли в ДФО	41
2.2 Факторы, определяющие развитие ВЭД в Сахалинской области	50
2.3 Анализ ВЭД Сахалинской области	53
3 Структурные особенности экономического развития Сахалинской области и их влияние на таможенно-тарифное регулирование в регионе	62
3.1 Таможенная деятельность и структура ДВТУ	62
3.2 Структура и деятельность Сахалинской таможни	70
3.3 Рыбопромышленный комплекс Сахалинской области	74

3.4 Реализация проектов «Сахалин – 1» и «Сахалин – 2»	81
3.5 Реализация Соглашений о разделе продукции «Сахалин – 1» и «Сахалин – 2» на примере функционирования СП ООО «САХАЛИН – ШЕЛЬФ – СЕРВИС»	88
Заключение	100
Библиографический список	105
Приложение А Общие итоги экспорта и импорта участников ВЭД Дальнего Востока за 2005 и 2015 гг.	112
Приложение Б Структура ДВТУ	113
Приложение В Характеристика шельфовых проектов	115

ВВЕДЕНИЕ

В изучении таможенного дела существуют проблемы таможенного регулирования на региональном уровне, а также проблемы в проведении таможенной политики. При этом особенно интересно проследить за эффективностью государственного регулирования внешнеэкономической деятельности (ВЭД) на региональном уровне. Регионы России имеют существенные отличительные особенности, оказывающие влияние на внешнеэкономическую деятельность, а также на экономику в целом.

Итоги деятельности таможенной службы на региональном уровне определяются экономикой региона, особой активностью участия участников ВЭД во внешней торговле, интересом для иностранного бизнеса. Вместе с этим внешнеэкономическая деятельность региона находится в зависимости от действующей таможенной политики и механизма таможенного регулирования на федеральном уровне.

Данные проблемы в дипломной работе исследуются на примере изучения взаимного влияния особенностей ВЭД и функционирования таможенной системы Сахалинской области. Развитие экспортного потенциала является фундаментом эффективной внешнеэкономической деятельности. В стадии развития находятся поддержка экспорта и содействие отечественным экспортёрам. Следовательно, вопросы реализации экспортных возможностей Сахалинской области предполагают значимый интерес. Также интерес вызвали действующие проекты на Сахалинской области и их особенности регулирования,

Предпосылкой для выбора темы послужило то, что внешнеэкономическая деятельность является важной государственной программой, качественное осуществление которой находится в зависимости от целого ряда факторов, а также от компетентности специалистов, на которых возложены решения определенных организационных задач.

Предметом исследования дипломной работы выступает совокупность организационно – экономических факторов формирования внешнеэкономической

деятельности регионов субъектов Российской Федерации, в той или иной степени подключаемых к мировой хозяйственной системе, во взаимосвязи с факторами таможенно-тарифного регулирования на федеральном и региональном уровнях.

Объектом исследования является региональная таможенная система во взаимосвязи с внешнеэкономической деятельностью Сахалинской области – ведущего на Дальнем Востоке внешнеторгового субъекта Федерации.

Цель исследования – анализ влияния ВЭД на таможенно-тарифное регулирование в регионе Сахалинской области. В соответствии с целью исследования поставлены следующие задачи:

- проанализировать состояние внешней торговли Дальнего Востока и Сахалинской области;
- охарактеризовать современное состояние и эффективность внешнеэкономических связей;
- рассмотреть специфику таможенно-тарифного регулирования в ОЭЗ и других приоритетных формах регионального развития;
- выявить особенности функционирования и таможенно-тарифного регулирования Сахалинской таможни.

Актуальность данной темы исследований определяется тем, что существует необходимость усиления взаимодействия государства и регионов в целях решения проблем, стоящих перед отраслями, которые формируют основу внешнеэкономической политики Российской Федерации в Дальневосточном регионе. Для написания дипломной работы была изучена нормативно – техническая документация, изучена периодическая и научная литература, электронные ресурсы (Интернет), а также проведен анализ основных показателей внешней экономической деятельности Дальнего Востока и Сахалинской области.

1 ТАМОЖЕННО-ТАРИФНОЕ РЕГУЛИРОВАНИЕ В РОССИИ

1.1 Внешнеэкономическая деятельность и формирование таможенной политики государства

Внешнеэкономическая деятельность (ВЭД) - совокупность организационно-экономических, производственно-хозяйственных и оперативно-коммерческих функций предприятий, нацеленных на внешний рынок, с учётом выбранной внешнеэкономической стратегии, форм и способов работы на иностранных рынках.

Законодательство РФ даёт следующее определение внешнеэкономической деятельности – внешнеторговая, инвестиционная и иная деятельность, охватывающая производственную кооперацию, в области интернационального обмена продукцией, информацией, работами, услугами, результатами интеллектуальной деятельности (правами на них)¹.

ВЭД осуществляется на разных уровнях производственных структур (компаний, организаций, предприятий, фирм и т.д.) с абсолютной автономностью в выборе зарубежного партнёра на внешнем рынке, отдельных свойств продукта для внешнеэкономической сделки, в определении стоимости и цены договора, объёма и сроков поставки и считается частью их производственно-коммерческой деятельности с внутренними и иностранными партнёрами.

ВЭД относится к рыночной структуре, базируется на аспектах предпринимательской деятельности, структурной взаимосвязи с производством и отличается правовой, экономической, а также юридической самостоятельностью от отраслевой ведомственной опеки.

Начальным принципом ВЭД компаний служит коммерческий расчёт на базе хозяйственной и финансовой самостоятельности и окупаемости с учётом собственных валютных и материально-технических полномочий.

¹ Федеральный закон от 18.07.1999 №183-ФЗ (ред. от 21.07.2014) "Об экспортном контроле" [Электронный ресурс]. – Режим доступа: <http://www.ved.gov.ru/reg/tools> – 13.04.2016

Различают следующие виды ВЭД:

- внешнеторговая деятельность;
- международное разделение труда;
- производственная кооперация;
- валютные и финансово-кредитные операции;
- отношения с международными организациями.

Внешнеторговая деятельность

Внешнеторговая деятельность - это коммерческая деятельность, где происходит международный обмен товарами, работами, услугами, информацией и результатами интеллектуальной деятельности.

Международное разделение труда

Предпосылки и обстоятельства международного разделения труда в значимых масштабах появились в эпоху становления капитализма из-за промышленного переворота, появления машинной промышленности, производственной специализации.

Спрос на различные виды продукции в разных государствах, которые не имели возможность промышлять и изготавливать их в большом количестве, стимулировали становление внешней торговли дефицитной продукцией².

Торговля и извлекаемые из неё выгоды направляли государства к расширению изготовления этих продуктов, в итоге чего труд в таких странах концентрировался на производстве определённых видов экономического продукта.

Производственная кооперация

Производственная кооперация в составе ВЭД предприятий и компаний также является одна из форм сотрудничества между зарубежными партнёрами в различных, но разумно взаимосвязанных между собой процессах технологического разделения труда.

Сам технологичный процесс разделения труда означает рассредоточение его членов в цепи создания и реализации продукции по главным его фазам, от

²Стровский, Л. Е. Внешнеэкономическая деятельность предприятия: Учебник для вузов / Л. Е. Стровский, С. К. Казанцев, Е. А. Паршина; под общ. ред. проф. Л. Е. Стровского. — 4-е изд. — М. : ЮНИТИ, 2007. — 799 с.

исследования потребностей на внутренних и зарубежных рынках до приведения её до последних потребителей.

Международное инвестиционное сотрудничество

Международное инвестиционное сотрудничество подразумевает взаимодействие с зарубежными партнерами на базе объединения усилий экономического и материально-технического характера.

Целями такового сотрудничества считаются увеличение базы развития и выпуска экспортной продукции, её постоянное обновление на базе условий конкурентоспособности и облегчение процессов её реализации на мировом рынке.

Валютные и финансово-кредитные операции

Валютные и финансово-кредитные операции рассматриваются в основном как способствующие, сопровождающие любую внешнеторговую сделку в виде денежных обязательств, которые связаны с обеспечением платежа за поставленные товары сквозь определенные формы расчета, а также валютных операций, совершаемых в целях уклонения от курсовых утрат³.

Международная межправительственная организация - это группировка стран, учрежденное на базе международного договора для достижения совокупных целей, которая имеет неизменные органы и действующая в совокупных интересах государств - членов при почтении их суверенитета.

Таможенная политика - это деятельность страны, направленная на регулирование внешнеторгового обмена (объема, структуры и условий экспортно-импортных отношений) через осуществления соответствующей таможенной процедуры, применяемой к товарам и транспортным средствам, которые перемещаются через таможенную границу.

Таможенная система Российской Федерации имеет богатый опыт обороны экономической независимости и безопасности страны, отечественного рынка, российской торговли и индустрии. Таможенная политика неразрывно свя-

³ Стровский, Л. Е. Внешнеэкономическая деятельность предприятия: Учебник для вузов / Л. Е. Стровский, С. К. Казанцев, Е. А. Паршина; под общ. ред. проф. Л. Е. Стровского. — 4-е изд. — М. : ЮНИТИ, 2007. — 799 с.

зана с внешней и внутренней политикой страны, то есть осуществление данных стратегических процедур всегда неразрывно связана с существующей в стране таможенной политикой.

Таким образом, таможенную политику можно представить как систему государственных экономических и иных таможенно-правовых мер по регулированию внешней торговли, защите отечественной экономики и решению фискальных задач.

По мнению Б.Н. Габричидзе, механизм таможенной политики образуют объединение институтов, которые участвуют в развитии и реализации таможенной политики, а также набор форм и методов ее исполнения, порядок применения осведомленными государственными органами инструментов таможенного регулирования. Ведущей целью таможенной политики любого государства является гарантирование его экономических интересов. Следовательно, Российская Федерация в этом плане не исключение⁴.

Организация таможенной политики любой страны представляет два принципиальных подхода к определению ее направленности - это протекционизм и фритредерство.

Важнейшими инструментами реализации таможенной политики являются таможенные пошлины, сборы (тарифное, или экономическое, регулирование), процедура таможенного оформления и таможенного контроля, различные таможенные меры ограничения, которые связаны с внешнеторговым лицензированием и квотированием (нетарифное, или административное, регулирование).

Таким образом, таможенная политика - это часть внешнеэкономической деятельности государства. В истории именно она была первичной формой государственного регулирования внешней торговли. Суть таможенной политики выражается в таможенно-тарифном законодательстве, организации таможенных союзов, решении таможенных конвенций, разработка проектов свободных таможенных зон и т.д. Таможенная политика - неразрывная часть экономиче-

⁴ Габричидзе, Б.Н. Таможенная служба в РФ : учеб. пособие / Б.Н. Габричидзе, В.Е. Зобов. – М. : Юрид. Лит., 1993 г. – 256 с.

ской и внешнеторговой политики государства, и вследствие этого она находится в зависимости от целей и задач совместной экономической стратегии правительства.

1.2 Таможенно-тарифное регулирование в РФ

Условно в России выделяются 4 этапа становления системы регулирования внешнеэкономической деятельности: дореволюционный (до 1918 г.), советский (1918-1986 гг.), перестроечный (1986-1991 гг.), современный этап (с 1991 г.).

В советский период в бывшем СССР монополия на реализацию ВЭД была собственностью государства. Присутствовали некоторые попытки расширить свободу хозяйствующих субъектов внешней торговли.

Государственное регулирование ВЭД на социалистическом рубеже было малоэффективно, вследствие этого этап перестройки обусловил серьёзные перемены в этой сфере деятельности.

К основным переменам, происшедшим в сфере государственного регулирования ВЭД с 1991 г., относятся следующие:

- отмена монополии внешней торговли;
- обеспечение права на участие во внешней торговле всем юридическим и физическим лицам;
- образование внутреннего валютного рынка;
- формирование зарубежной торговли;
- укрепление контролирующей функции страны.

Инструменты регулирования внешней торговли на современном этапе:

- Таможенно-тарифное регулирование;
- Нетарифное регулирование;
- Антидемпинговые, компенсационные, специальные защитные меры;
- Валютное регулирование;
- Экспортный контроль⁵.

⁵ Инструменты регулирования внешней торговли [Электронный ресурс]. – Режим доступа: <http://www.ved.gov.ru/reg/tools> – 13.12.2015

Таможенное регулирование в России в согласовании с таможенным законодательством Таможенного союза в рамках ЕАЭС и законодательством Российской Федерации определяется как установление порядка и правил стабилизации таможенного дела в России. Таможенное дело в Российской Федерации является совокупностью средств и способов обеспечения выполнения мер таможенно-тарифного регулирования, а также запретов и ограничений при экспорте и импорте⁶.

Таможенно-тарифное регулирование – способ государственного регулирования внешней торговли товарами, который реализуется путем применения экспортных и импортных таможенных пошлин.

В России используются меры таможенно-тарифного регулирования, запреты и ограничения, которые применяются для внешней торговли товарами, предусмотренные международными договорами и другими правовыми актами в рамках ЕАЭС.

Таможенные органы образуют единую федеральную централизованную систему.

В государственном регулировании внешней торговли России применяются все мировые общепризнанные методы и инструменты таможенно-тарифного регулирования. Главным составляющим механизмом тарифного регулирования является таможенный тариф, представляющий собой систематизированный список ставок, которые определяют величину уплаты по ввезенным и вывезенным товарам, то есть таможенные пошлины.

Все государства мира имеют таможенные тарифы. Современные тарифы стандартизированы на основе Гармонизированной системы описания и кодирования товаров, собственно, что упрощает использование тарифами на разных языках и сравнение ставок пошлин на однообразные товары. Тариф, применяемый на территории России, представляет собой образец договорного, или же конвенционного, тарифа, и он уточняется по обоюдному договору стран. Про-

⁶ Таможенно-тарифное регулирование [Электронный ресурс]. – Режим доступа: http://www.ved.gov.ru/reg/tools/tariff_regul – 13.12.2015

тивоположностью является автономный тариф, определяемый государством автономно⁷.

Функции таможенного тарифа:

1. Протекционизм – защита национальных товаров от зарубежной конкуренции

2. Фискальная – пополнение государственного бюджета.

Особый смысл содержит фискальная функция, потому что таможенные пошлины в России является важной статьей пополнения федерального бюджета.

Фискальная функция таможенного тарифа считается наиболее существенной для России, и она исполняет роль обороны отечественного производителя.

Чем больше возможностей содержит государство для уловки в ходе переговоров по согласованию обоюдных тарифных уступок, тем больше товарных позиций находится в ее ввезенном таможенном тарифе. Развитость товарной номенклатуры считается косвенным показателем значения формирования системы внешнеторгового регулирования в государстве. Для государств с неразвитой системой регулирования свойственны слабо конкретизируемые импортные тарифы. Уровень разделения тарифа находится в зависимости от используемой товарной номенклатуры и от того, насколько полно она применяется. Наибольшее применение содержит Гармонизированная система описания и кодирования товаров, которая является базой товарных номенклатур буквально всех крупных стран⁸.

Следовательно, таможенный тариф уточняет соответствие между товарной номенклатурой и ставками таможенной пошлины. Ключевой вектор становления таможенного тарифа - создание первостепенных направлений в сфере отечественной экономики. При всем этом должны быть учтены и наиболее

⁷ Комментарий к статье 2 Закона РФ "О таможенном тарифе": Таможенный тариф [Электронный ресурс]. – Режим доступа: <http://www.brokert.ru> – 17.12.2015

⁸ Козырин, А.Н. Субъекты таможенно-тарифного регулирования / А. Н. Козырин // Налоговый вестник. – 2010. – № 4. – С. 98 – 108.

уравновешены интересы страны и общества в согласовании с задачами, критериями, целями и возможностями, которые имеются в государстве.

Решением Комиссии Таможенного союза от 27 ноября 2009 г. N 130 «О Едином таможенно-тарифном регулировании Таможенного союза Республики Беларусь, Республике Казахстан и Российской Федерации» было установлено, что в Республике Беларусь, Республике Казахстан и Российской Федерации применяются единая Товарная номенклатура внешнеэкономической деятельности таможенного союза (ТН ВЭД ТС) и ставки ввозных таможенных пошлин Единого таможенного тарифа таможенного союза.

А с 1.06.2016 года вступает в силу новое соглашение «Об утверждении единой Товарной номенклатуры внешнеэкономической деятельности Евразийского экономического союза и Единого таможенного тарифа Евразийского экономического союза (с изменениями на 5 апреля 2016 года) (редакция, действующая с 1 июня 2016 года)»⁹.

Единый таможенный тариф ЕАЭС (ЕТТЭС) - свод ставок ввозных таможенных пошлин, которые используется к товарам, ввозимым на единую таможенную территорию ЕАЭС из других стран, систематизированных в согласовании с единой Товарной номенклатурой внешнеэкономической деятельности ЕАЭС (ТН ВЭД ЕАЭС).¹⁰

Внедрение таможенного тарифа, содержащего рациональные ставки таможенных пошлин, имеет ряд достоинств. Так, в случае если государство имеет возможность оказывать воздействие на мировые цены, подходящий уровень ставки таможенной пошлины имеет возможность принести ей значимый выигрыш. Известный экономист П.Х. Линдерт отмечает, что таможенный тариф "всегда выгоден производителям товаров, конкурирующих с импортом, даже если совокупное благосостояние нации при этом снижается". Во всяком случае,

⁹ Об утверждении единой Товарной номенклатуры внешнеэкономической деятельности Евразийского экономического союза и Единого таможенного тарифа Евразийского экономического союза (с изменениями на 5 апреля 2016 года) (редакция, действующая с 1 июня 2016 года) [Электронный ресурс]. – Режим доступа: <http://www.tks.ru/db/tnved> – 02.06.2016

¹⁰ Таможенно-тарифное регулирование [Электронный ресурс]. – Режим доступа: http://www.ved.gov.ru/reg/tools/tariff_regul – 17.12.2015

введение тарифа - наилучший вариант в сопоставление с экономической пассивностью¹¹.

Сравнение таможенно-тарифного регулирования в России до и после вступления в Таможенный союз

Анализируя отечественную систему до того, как Россия вступила в Таможенный союз, можно прийти к выводу, что в целом она отвечала интернациональным требованиям, впрочем, имела ряд отличительных черт.

Во-первых, относительно высокий, в том числе на фоне других стран СНГ, уровень тарифной защиты отечественного рынка: средневзвешенная ставка импортных пошлин составляла в 2008 г. 11,17%. При этом различие от других государств указанное значение в РФ в текущем десятилетии имела направленность к росту¹².

Во-вторых, значительная доля импорта, которой охвачена международными тарифными пиками (на долю позиций со ставками свыше 15% в 2006 г. приходилось 18,4% их общего числа) и неадвалорными пошлинами (26% его стоимости в 2007 г.).

В-третьих, относительно невысокий уровень дифференциации (разброса ставок) импортного тарифа, что собственно затрудняет воплощению структурных задач тарифной политики и не в абсолютной мере соответствует потребностям динамично развивающейся отечественной экономики. Отмеченное выше, вместе с немалым количеством тарифных пиков и неадвалорных ставок, говорит о преимущественно фискальной направленности государственного таможенного тарифа.

В-четвертых, в виде отличительной черты отечественной таможенно-тарифной политики выступает сохранение вывозных пошлин на большой объем товаров. Несмотря на трехкратное уменьшение числа облагаемых пошлинами товаров в 2005-2007 гг. (отменены на многие виды продукции с высокой добав-

¹¹ Таможенные пошлины и таможенный тариф [Электронный ресурс]. – Режим доступа: <http://www.brokert.ru/material/tamozhennye-poshliny-tamozhennyi-tarif> – 20.04.2016

¹² Горчак, М. О Совершенствование механизма таможенно-тарифного регулирования внешнеэкономической деятельности РФ / М.О. Горчак, В.Г. Свинухов // Российский внешнеэкономический вестник. – 2009. – № 5. С.37-50

ленной стоимостью), к концу 2007 г. экспортные пошлины действовали в отношении 397 товарных позиций (на уровне 10 знаков ТН ВЭД). Вывозные пошлины служат для нашего государства инструментом изъятия природной ренты (нефть и газ), ограничивают экспорт ряда товаров (аграрные товары, лес круглый, лом и отходы металлов), пополняют бюджет РФ (рыба и морепродукты, металлы, полимеры).

Частое изменение импортных и экспортных таможенных пошлин является характерной чертой таможенно-тарифного регулирования в РФ. В 2007 г., например, были изменены ставки ввозных пошлин по 1570 тарифным позициям. Эти изменения дают возможность принимать во внимание сдвиги в структуре товарных потоков, решать задачи становления отечественной экономики, а также создают неопределенность и риски для национальных и иностранных предпринимателей¹³.

Следовательно, Таможенный союз считается особенной формой международного сотрудничества. Его главные цели - развитие единого экономического пространства стран-членов ЕАЭС, упрощение и унификация таможенных процедур и др. Впрочем, их достижение требует долговременной общей работы органов государственной власти, международных организаций, некоммерческих организаций и представителей бизнеса.

С 2015 года действует Евразийский экономический союз. Ставки на ввозную пошлину также изменились. Например, ставки уменьшились на мясо, на живую рыбу увеличились, на филе рыбы, а также на свежую, охлажденную, и сушеную рыбу ставки импортной пошлины уменьшились, на молочные продукты также было снижение, на нефть и газ увеличились¹⁴.

Таким образом, проведение таможенного контроля, взимание таможенных платежей, обеспечение соблюдения таможенного законодательства в полной мере исполняется на таможенной границе ЕАЭС.

¹³ Ильин А. Е. Современная система таможенно-тарифного регулирования в России / А.Е. Ильин // Внешнеэкономический комплекс России: современное состояние и перспективы. – 2008. – № 1. – С. – 54.

¹⁴ Единый Таможенный тариф ЕАЭС [Электронный ресурс]. – Режим доступа: http://www.alt.ru/ett/2015_09_01_changes – 02.06.2016

1.5 Особенности таможенно-тарифного регулирования в Особых Экономических Зонах и других приоритетных формах регионального развития

Интернационализация хозяйственной жизни, потребность более эффективного применения географических и других преимуществ определенных территорий привели к созданию во многих государствах свободных или особых экономических зон (ОЭЗ) в разных формах. В Российской Федерации формирование приоритетных форм регионального развития началось с создания системы концессионных соглашений.

1.3.1 Концессионные соглашения

Концессия, как специфичная форма взаимодействия страны с предпринимателем, применялась в разные исторические периоды и считается одной из первых форм договорных отношений.

Концессия, концессионное соглашение – форма государственно-частного партнёрства, привлечение частного сектора в эффективное управление государственной собственностью или в оказание услуг, как правило, оказываемых государством, на взаимовыгодных критериях. В целом концессионные соглашения считаются одной из возможных форм государственно-частного партнерства, специфичность которой заключается в сохранении титула собственности на объект соглашения за общественной стороной и в систематических платежах концессионера (частного инвестора) концеденту (публично-правовому образованию) за его владение и использованию¹⁵.

Концессионное соглашение – договор, по которому одна сторона (концессионер) обязуется за личный счет создать и (или) реконструировать конкретное данным соглашением имущество (недвижимое имущество или недвижимое имущество и движимое имущество, которые связываются технологически между собой и предназначаются для осуществления деятельности, которое предусматривается концессионным соглашением, право собственности на которое

¹⁵Свистунов, Н. Концессии – инструмент активизации международных инвестиционных проектов в России / Н. Свистунов // Проблемы теории и практики управления. – 2004. – № 3. – С. 75 – 79.

принадлежит или будет принадлежать другой стороне (концеденту), осуществлять деятельность с внедрением (эксплуатацией) объекта концессионного соглашения, а концедент обязуется дать концессионеру на срок, установленный этим соглашением, права владения и использования объектом концессионного соглашения для осуществления обозначенной деятельности¹⁶.

Объектом концессионного соглашения, как следует из ст. 4 Закона о концессионных соглашениях, считается недвижимое имущество, создание и (или) реконструкция которого учтены концессионным соглашением. Оно имеет возможность входить в состав такого имущества, как:

1) автомобильные дороги и инженерные сооружения транспортной инфраструктуры, например, мосты, путепроводы, тоннели, стоянки автотранспортных средств, пункты пропуска автотранспортных средств, пункты взимания платы с владельцев грузовых автотранспортных средств;

2) объекты ж/д транспорта;

3) объекты трубопроводного транспорта;

4) морские и речные порты;

5) морские и речные суда, суда смешанного (река – море) плавания, а также суда, осуществляющие ледокольную проводку, гидрографическую, научно-исследовательскую деятельность, паромные переправы, плавучие и сухие доки;

6) аэродромы либо строения и (или) сооружения, предназначенные для взлета, посадки, стоянки воздушных судов и руления ими;

7) объекты производственной и инженерной инфраструктур аэропортов;

8) объекты единой системы организации воздушного движения;

9) гидротехнические сооружения;

10) объекты по производству, передаче и рассредоточению электрической и тепловой энергии;

¹⁶ Федеральный закон от 21.07.2005 № 115-ФЗ «О концессионных соглашениях» [Электронный ресурс]. – Режим доступа: <http://www.rg.ru/2005/07/26/koncessii-dok.html> – 31.03.2016

11) системы коммунальной инфраструктуры и иные объекты коммунального хозяйства, в том числе объекты водо-, тепло-, газо- и энергоснабжения, водоотведения, чистке сточных вод, переработки и утилизации (захоронения) бытовых отходов, объекты, предназначенные для освещения территорий городских и сельских поселений, объекты, предназначенные для благоустройства территорий;

12) метрополитен и иной транспорт общего пользования;

13) объекты, применяемые для воплощения лечебно-профилактической, врачебной деятельности, организации развлечения людей и туризма;

14) объекты здравоохранения, образования, культуры и спорта и другие объекты социально-культурного и социально-бытового назначения¹⁷.

Существенные достоинства подписания концессионных соглашений:

- привлечение внебюджетных средств для строительных работ, реконструкции и применение дорогих инфраструктурных объектов, а также ускоренное формирование группы объектов инфраструктуры в недоступности необходимого размера бюджетных средств;

- внедрение управленческого навыка, технологий и профессиональных компетенций частного партнера для осуществления технически сложных инфраструктурных проектов;

- деление рисков по развитию отдельных объектов общественной инфраструктуры с частным партнером;

- передача одним частным партнером заключения по инфраструктурному объекту на целый его жизненный цикл, т. е. строительство/реконструкция и последующее управление объектом;

- совершенствование инвестиционного климата региона и привлечение инвесторов (в том числе иностранных) в формировании общественной инфраструктуры.

¹⁷ Федеральный закон от 21.07.2005 № 115-ФЗ «О концессионных соглашениях» [Электронный ресурс]. – Режим доступа: <http://www.rg.ru/2005/07/26/koncessii-dok.html> – 31.03.2016

Введенный в 2005 году институт концессионных соглашений подразумевает определенный порядок совершения денежных операций и операций с имуществом, в связи, с чем использование совокупных норм налогового законодательства может быть затруднительным, ключевым образом по причине возможности использования нескольких общепризнанных норм в отношении одной и той же операции¹⁸.

Вследствие этого, Налоговый кодекс Российской Федерации (НК РФ) были внесены изменения по обложению налогом на добавленную стоимость (НДС), налогом на прибыль организаций и налогом на имущество организаций надлежащих объектов налогообложения при реализации концессионных соглашений.

В согласовании с пп. 4.1. п. 3 статьи 39 и пп. 1. п. 2 статьи 146 НК РФ не признается объектом налогообложения по НДС передача имущества и (или) имущественных прав по концессионному соглашению в соответствии с законодательством РФ.

Еще не облагаются НДС услуги по предоставлению права проезда транспортных средств по коммерческим автомобильным дорогам совместного пользования федерального значения (платным участкам таких автомобильных дорог), которые осуществляются в согласовании с договором доверительного управления автомобильными дорогами, учредителем которого считается Российская Федерация, за исключением услуг, плата за оказание которых остается в распоряжении концессионера в согласовании с концессионным соглашением (пп. 4.2 п. 2 статьи 146 НК РФ)¹⁹.

Возможные к установлению налоговые льготы:

- налоговые каникулы (освобождение от уплаты одного или нескольких налогов);
- снижение ставок применимых налогов;

¹⁸ Селезнев, П. Л. Рекомендации по реализации проектов государственно-частного партнерства в субъектах Российской Федерации / П. Л. Селезнев. – М : Центр развития ГЧП, 2013. – С. 5

¹⁹ Налоговый кодекс Российской Федерации (НК РФ) [Электронный ресурс]. – Режим доступа: <http://base.garant.ru/10900200/11/> – 29.05.2016

- уменьшение косвенных налогов;
- льготы по уплате таможенных пошлин;
- возможность в предоставлении инвестиционного налогового кредита;
- возможность в предоставлении отсрочки или рассрочки в уплате налогов;
- применение специального режима налогообложения при выполнении соглашений о ГЧП²⁰.

В настоящее время имеются данные о 79 проектах, из них наибольшее количество реализуется в общественной и транспортной секторах экономики.

Автодорожный мост Благовещенск – Хэйхэ один из примеров концессионных соглашений²¹. Строительство моста планируют начать в июле 2016 года. И затраты составят около 19 миллиарда рублей, в основном большая часть расходов на строительство российской части. Мост будет строиться за счет привлечения инвестиций китайских банков. По концессионному соглашению, построенная на российской стороне часть моста станет собственностью Амурской области. С российской стороны осуществлять контроль транспортных перевозок по мостовому переходу станет правительство Амурской области. Мост свяжет две грузовые таможни – Благовещенскую и китайскую. Превосходством будет то, что грузовая таможня станет меньше простаивать между сезонами и, как следствие, грузопоток возрастет.

1.3.2 Соглашения о Разделах Продукции

Следующим типом таможенно-тарифного регулирования является соглашение о разделе продукции (СРП) – форма партнерских отношений государства и частного сектора, близкой, но не относящейся к концессии.

Данные формы имеют различия. Так, по СРП партнеру страны принадлежит лишь часть произведенной продукции, в концессиях же концессионер считается владельцем всей выпущенной продукции. В том числе согласно с

²⁰ Селезнев, П. Л. Рекомендации по реализации проектов государственно-частного партнерства в субъектах Российской Федерации / П. Л. Селезнев. – М : Центр развития ГЧП, 2013. – С. 5

²¹ Соглашение между Правительством Российской Федерации и Правительством Китайской Народной Республики о совместном строительстве моста через реку Амур (Хейлунцзян) в районе городов Благовещенск-Хэйхэ (с изменениями на 3 сентября 2015 года) [Электронный ресурс]. – Режим доступа: <http://docs.cntd.ru/document/901903611> – 20.04.2016

концессионным договором правительство получает часть налогов и прочих платежей, к примеру, концессионных, в натуральном виде, то это никак не раздел продукции, а это использование иной формы расчетов, наиболее комфортная и которая удовлетворяет потребности обеих договаривающихся сторон.

Помимо всего этого, СРП и концессии имеют в РФ различные и непересекающиеся сферы использования. Предметом СРП выступают разведка, поиск и добыча минерального сырья. Список объектов концессионного соглашения не включает добывающие отрасли, а ограничивается в основном сферой производственной и общественной инфраструктуры²².

Согласно российскому законодательству СРП считается договором, в согласовании с которым Российская Федерация дает инвестору – субъекту предпринимательской деятельности «на возмездной основе и на конкретный срок определенные права на поиски, разведку, добычу минерального сырья на участке недр, обозначенным в соглашении, и на ведение связанных с этим работ, а инвестор обязуется реализовать проведение обозначенных работ за личный счет и на свой риск». Изготовленная продукция подлежит разделу между государством и инвестором в согласовании с соглашением.

Проекты СРП в России:

В начале 90-х гг. XX в. – первом десятилетии XXI в. в России в рамках СРП начали и разрабатывались 3 проекта²³.

1. Харьягинское нефтяное месторождение (расположено в Ненецком автономном округе в поселке Харьяга. Общие припасы нефти составляют около 160 млн. т, в контрактной зоне – около 97 млн. т). Инвесторами проекта считаются французская Total (50%), норвежская Norsk Hydro (40%) и Ненецкая нефтяная компания (10%), работа которой держит под контролем администра-

²² Федеральный закон от 30 декабря 1995 г. № 225-ФЗ "О соглашениях о разделе продукции" (с изменениями и дополнениями) [Электронный ресурс]. – Режим доступа: <http://base.garant.ru/10105771/#ixzz4AnB5tOG2> – 26.04.2015

²³ Баженов, А. В. Роль Государственно-Частного Партнерства в региональном и местном развитии : учеб. пособие / А.В. Баженов, А.М. Воротников [Электронный ресурс]. – Режим доступа: http://www.kniga.com/books/preview_txt.asp?sku=ebooks349221#TOC_notes_IDAGJBKI/ – 28.04.2016

ция автономного округа. Лицензия на разработку месторождения принадлежит компании «Тоталь Разведка Разработка Россия».

2. «Сахалин-1» (восточный шельф острова Сахалин; общие запасы по проекту «Сахалин-1» оцениваются в 307 млн. т нефти и 485 млрд. куб. м газа). В Консорциум «Сахалин-1» входят: две отечественные компании «Сахалин-морнефтегаз-Шельф» и «РН-Астра», японская компания «Сахалин Ойл энд Газ Девелопмент Ко., Лтд.» и индийская компания «ОНГК Видеш Лтд.». Компания «Эксон Нефтегаз Лимитед», схожая организация корпорации «Эксон Мобил», является оператором проекта «Сахалин-1». Проект «Сахалин-1», один из крупнейших проектов с привлечением прямых иностранных инвестиций в отечественную экономику, стоит в ряду наиболее выгодных и сложных проектов, которые разрабатываются интернациональной нефтегазовой промышленностью за всю историю ее существования. Общий размер российского участия в договорах, помещенных в настоящее время по проекту «Сахалин-1», превысил 5 млрд долл. США (около 2/3 совместной стоимости подрядных работ).

3. «Сахалин-2» расположен на южном шельфе Охотского моря (общие запасы составляют около 500 млрд. куб. м. природного газа и около 135 млн. т. жидких углеводородов. Проект предоставит на 5% повышения мировых мощностей по производству сжиженного природного газа). «Сахалин-2» является мега-проектом, он содержит в себе технические объекты мирового уровня для добычи и экспорта сырой нефти и природного газа, а также завод по производству сжиженного природного газа (СПГ). Это самый крупный в России проект на базе частных инвестиций. Проект «Сахалин-2» исполняет компания «Сахалин Энерджи»²⁴.

Таким образом, различие между СРП и концессиями заключается в механизме рассредоточения выгод от реализации проекта между страной и инвесторами. Налоговые правила, которые распространены на СРП, базируются на принципах взимания ренты с минеральных ресурсов, поэтому характер налого-

²⁴ Баженов, А. В. Роль Государственно-Частного Партнерства в региональном и местном развитии : учеб. пособие / А.В. Баженов, А.М. Воротников [Электронный ресурс]. – Режим доступа: http://www.kniga.com/books/preview_txt.asp?sku=ebooks349221#ТОС_notes_IDAGJBKI/ – 28.04.2016.

обложения согласовывается между государством и инвестором применительно к любому конкретному проекту СРП. Что касается концессий, то здесь распространяются совместные критерии налогообложения, действующие в стране. В реальности главным плюсом СРП перед концессией, объясняющим внимание к данному типу договоров в РФ и иных государствах с переходной экономикой, считается действительная вероятность обеспечения прочности финансовых критерий деятельности инвестора, во многом определяемых налоговым режимом, в направлении всего срока действия соглашения. То есть инвестору известны вложения средств в проект заранее, и они не станут изменяться в течение всего времени осуществления деятельности проекта²⁵.

1.3.3 Особые Экономические Зоны

В настоящее время особые экономические зоны превратились в обязательный структурный элемент мирового хозяйства, и являются одним из существенных путей привлечения иностранных инвестиций. Эти зоны могут именоваться по-разному - особые, специальные и т.д., но наиболее совокупным и распространенным их названием считается понятие «особая экономическая зона» (ОЭЗ). ОЭЗ является исключением из таможенного законодательства, так как на этой территории действует своя таможенная политика.

По российскому законодательству «Особые экономические зоны - это территории, которые наделены особым юридическим статусом и экономическими (налоговыми, таможенными, инфраструктурными) льготами для привлечения российских и иностранных инвесторов в приоритетные для РФ структуры экономики.

Задача образования особых экономических зон - формирование высокотехнологичных секторов экономики, производства, которое заменит импорт, туристической зоны, создание новых видов товаров, увеличение транспортно-логистической системы²⁶.

²⁵ Варнавский, В. Г. Государственно-Частное Партнерство. Теория И Практика : учеб. пособие /В.Г. Варнавский, А.В. Клименко, В.А. Королев; под общ. ред. В.Г. Варнавского. – М : Высшая школа экономики, 2010. – 228 с.

²⁶ Федеральный закон об Особых Экономических Зонах в Российской Федерации [Электронный ресурс]. – Режим доступа: http://www.consultant.ru/document/cons_doc_law_54599 – 19.12.2015

К нормативно-правовым актам, которые регулируют отношения в сфере особых экономических зон (далее — ОЭЗ), ст. 1 Федерального закона «Об особых экономических зонах в Российской Федерации» относит:

- Соглашение по вопросам свободных (специальных, особых) экономических зон на таможенной территории таможенного союза и таможенной процедуры свободной таможенной зоны от 18 июня 2010 г. (Соглашение о СЭЗ);

- Иные акты таможенного законодательства Таможенного союза в рамках ЕАЭС;

- Федеральный закон «Об особых экономических зонах в Российской Федерации» от 22 июля 2005 г. № 116-ФЗ в ред. от 04.03.2013 (далее – Закон об ОЭЗ) и иные принимаемые в соответствии с ним федеральные законы;

- Подзаконные нормативно-правовые акты (указы Президента, постановления Правительства);

- Иные нормативно – правовые акты.

Для того чтобы приобрести статус резидента и внести себя в реестр резидентов ОЭЗ индивидуальным предпринимателем или коммерческой организацией Закон об ОЭЗ учитывает заключение с органами управления ОЭЗ соглашения о ведении деятельности на территории ОЭЗ. Далее заключается договор, по которому одна сторона (резидент ОЭЗ) должна осуществлять промышленно-производственную, технико-внедренческую, туристско-рекреационную или портовую деятельность на территории ОЭЗ, а другая сторона (орган управления ОЭЗ) должна исполнять действия, которые оглашаются в договоре²⁷.

Резидент ОЭЗ должен осуществлять одну из предпринимательской деятельности, которая подразделяется на 4 вида:

- промышленно – производственная деятельность (ч. 1 ст. 10 Закона № 116-ФЗ);

- технико-внедренческая деятельность (ч. 2 ст. 10 Закона № 116-ФЗ);

- туристско-рекреационная деятельность (ч. 2.1 ст. 10 Закона № 116-ФЗ);

²⁷ Князева, Н. В. «Перспективный экономический проект» / Н.В. Князева// Человек и Труд. – 2006. – № 3. – С. 23-25

- портовая деятельность (ч. 2.2 ст. 10 Закона № 116-ФЗ)²⁸.

По состоянию на 2015 год в России действует 23 ОЭЗ:

- 8 зон промышленно-производственного типа:

- 5 зон технико-внедренческого типа:

- 3 зоны портового типа:

- 7 зон туристско-рекреационного типа²⁹

Выбору определенных территорий под эти зоны предварительно анализировали и оценивали критерии, требуемых для их эффективного функционирования, — трудового потенциала, значения экономического формирования, количества и профильность высших и средних специальных учебных заведений, которые находятся на этой территории.

Размещение инновационных (технико-внедренческих) ОЭЗ в крупнейших научно-образовательных центрах, которые имеют богатые научные традиции и общепризнанные исследовательские школы, раскрывает немалые возможности для развития инновационного бизнеса, производственного изготовления наукоемкой продукции и вывода ее на отечественные и зарубежные рынки. Пакет таможенных льгот и налоговых преференций, доступ к профессиональным кадровым ресурсам наряду с увеличивающимся спросом на новейшие технологии и модернизацию всевозможных секторов отечественной экономики делает инновационные ОЭЗ привлекательными для рискованных фондов, а также создателей и изготовителей сверхтехнологичной продукции.

Восемь инновационных зон имеют приоритетные направления развития таких технологий, как:

- Нано – и биотехнологии;

- Медицинские технологии;

- Электроника и средства связи;

²⁸ Федеральный закон от 22 июля 2005 г. № 116-ФЗ "Об особых экономических зонах в Российской Федерации" (с изменениями и дополнениями) [Электронный ресурс]. – Режим доступа: <http://base.garant.ru/12141177/#ixzz47tY4AXwa> – 28.03.2016

²⁹ Особые экономические зоны в РФ [Электронный ресурс]. – Режим доступа: http://wtolaw.ru/de/investors/osobennosti-zakonodatelstva-rf-v-otdelnyx-sferax-reguliruemyx-pravom-vto/special_economic_zones – 28.02.2016

- Информационные технологии;
- Точное и аналитическое приборостроение;
- Ядерная физика.

Промышленные зоны имеют также приоритетные направления деятельности на производство:

- Автомобилей и автокомпонентов;
- Строительных материалов;
- Химической и нефтехимической продукции;
- Бытовой техники и торгового оборудования.

Главные свойства промышленных (промышленно-производственных) зон:

- Большие территории, находящиеся в крупных промышленных регионах страны;
- Приближение к ресурсной основе для производства;
- Доступ к готовой инфраструктуре и главным транспортным магистралям.

Расположение производства на территории промышленных зон позволяет увеличить конкурентоспособность продукции на отечественном рынке за счет снижения потерь.

Туристические зоны, располагаясь в самых красивых и востребованных туристами регионах России, предлагают выгодные и подходящие условия для реализации туристического, спортивного, рекреационного и других видов бизнеса³⁰.

Портовые зоны располагаются в конкретной близости от основных международных транзитных коридоров. Их размещение позволяет получить доступ к быстрорастущему рынку очень востребованных портово-логистических услуг в Дальневосточном федеральном округе, в том числе и центральной части России.

Характерной спецификой ОЭЗ аэропорта «Ульяновск-Восточный» считается её близость к предприятиям ульяновского авиационного кластера. Это

³⁰ Особые экономические зоны в РФ [Электронный ресурс]. – Режим доступа: http://wtolaw.ru/de/investors/osobennosti-zakonodatelstva-rf-v-otdelnyx-sferax-reguliruemyim-pravom-vto/special_economic_zones – 28.02.2016

формирует предпосылки для развития проектов, которые связаны с техобслуживанием и переоборудованием воздушных судов.

Особые экономические зоны и Таможенный союз в рамках ЕАЭС

В рамках ЕАЭС на территории особых экономических зон имеется возможность реализовывать предпринимательскую и иную деятельность в согласовании с законодательством государства-члена ЕАЭС. Законодательством государства-члена ЕАЭС могут устанавливаться виды деятельности. Но Комиссия ЕАЭС имеет право запрещать конкретные виды деятельности. При данном заключении об установлении видов деятельности принимается Комиссией ЕАЭС на базе консенсуса³¹.

Ожидалось, что после вступления России в Таможенный союз (ТС) в 2010 году новые созданные ОЭЗ будут действовать без таможенных льгот. Вероятно, таможенные льготы должны согласовываться с торговыми партнерами в рамках Комиссии ТС. Также это касается новых резидентов, которые впоследствии принятия договора о ЕАЭС придут в действующие особые экономические зоны³².

Льготы в ОЭЗ:

- Налоговые: налоговые «каникулы» — частичное или полное освобождение инвесторов от уплаты налогов на собственность и имущество, НДС и т. п. (в соответствии с законом об ОЭЗ, вступивший в силу 1 января 2006 года: резиденты промышленно-производственной зоны (ППЗ) на пять лет освобождаются от уплаты земельного, имущественного и транспортного налогов, на 4 % (до 16 %) снижается налог на прибыль. Для технико-внедренческой зоны (ТВЗ) также предусматривается снижение ставки единого социального налога (ЕСН) с 26 % до 14 %.);

³¹ Соглашение по вопросам свободных (специальных, особых) экономических зон на таможенной территории таможенного союза и таможенной процедуры свободной таможенной зоны, ст. 6 [Электронный ресурс]. – Режим доступа: <http://www.tks.ru/news/law/2010/06/22/0014> – 19.12. 2015

³² Сусаров, А. Н. Свобода — это не закон джунглей / А.Н. Сусаров // Время Новостей. – 2010. – № 105. – С. 12-15

- Таможенные (импорт) — частичное или полное освобождение от импортных пошлин на полуфабрикаты, сырье и т. п., ввозимых для использования внутри зоны;

- Таможенные (экспорт) — частичное или полное освобождение от экспортных пошлин на изготовленную внутри зоны продукцию.

- Финансовые — инвестиционные субсидии, государственные льготные кредиты, сниженные ставки на оплату коммунальных услуг и аренду производственных помещений;

- Административные — упрощенный порядок регистрации предприятий, упрощенный порядок въезда-выезда иностранных граждан, беспрепятственный вывоз правомерно полученной прибыли иностранными гражданами за рубеж³³.

На Дальнем востоке созданы только 2 ОЭЗ: зоны расположены на территории Магаданской области и Советской Гавани.

Таким образом, особые экономические зоны обладают исключительным свойством — они убирают административные препятствия, ограждают инвесторов от коррупции, гарантируют им прямой доступ к преимуществам отечественной экономики и преобразуют выгоды для серьезного финансового успеха. Создание особых экономических зон имеет положительные последствия для регионов создания и для инвесторов.

Таким образом, преимущественные достоинства создания особых экономических зон для регионов считаются увеличение инвестиционной привлекательности, мобилизация прямых зарубежных инвестиций, создание новых рабочих мест, и, следовательно, совершенствование социально-экономического положения в регионе. Для частных инвесторов предусмотрены налоговые и таможенные льготы, государственное финансирование строительства объектов инфраструктуры на территории ОЭЗ, уменьшение административных барьеров («принцип одного окна»).

³³ Сусаров, А. Н. Свобода — это не закон джунглей / А.Н. Сусаров // Время Новостей. – 2010. – № 105. – С. 12-15

1.6 Современные режимы таможенно-тарифного регулирования регионального развития

В настоящее время к ранее создаваемым соглашениям о концессиях, соглашениям о разделе продукции и Особым Экономическим Зонам приняты на законодательном уровне новые формы привлечения инвестиций.

1.4.1 Территории опережающего социально-экономического развития

Территория опережающего социально-экономического развития (ТОР)- часть территории субъекта Российской Федерации, охватывающая закрытое административно-территориальное образование, на которой устанавливается определенный правовой режим проведения предпринимательской и иной деятельности в целях формирования благоприятных условий для привлечения инвестиций, обеспечения ускоренного социально-экономического формирования и создания комфортных условий для обеспечения жизнедеятельности населения³⁴.

В отличие от имеющихся ОЭЗ, ТОРы создаются под определенных крупных инвесторов, которые заключают с уполномоченным федеральным органом предварительные соглашения, определяющие вид планируемой экономической деятельности, размер вложений и число формируемых рабочих мест.

Также существуют зоны территориального развития (ЗТР) – эта зона создается на территории субъекта Российской Федерации для ускорения социально-экономического развития с привлечением инвестиций в экономику региона, также для резидентов ЗТР предоставляются меры государственной поддержки³⁵.

По состоянию на 2014 год таких субъектов 20, например: Магаданская область, Республика Алтай, Еврейская АО.

³⁴ Федеральный закон от 29.12.2014 № 473-ФЗ (ред. от 13.07.2015) "О территориях опережающего социально-экономического развития в Российской Федерации" [Электронный ресурс]. – Режим доступа: http://www.consultant.ru/document/cons_doc_LAW_172962/b819c620a8c698de35861ad4c9d9696ee0c3ee7a-19/12/2015

³⁵ Федеральный закон от 3 декабря 2011 г. № 392-ФЗ "О зонах территориального развития в Российской Федерации и о внесении изменений в отдельные законодательные акты Российской Федерации" (с изменениями и дополнениями) [Электронный ресурс]. – Режим доступа: <http://base.garant.ru/70100064/#ixzz4BAdJ28IM> – 10.06.2016

Что касается срока существования ТОРа, то здесь имеются различия с ОЭЗ. ТОР создается на 70 лет, ОЭЗ создается на 49 лет, ЗТР – на 12 лет. Также срок функционирования ТОРа можно продлить, а в ОЭЗ этого не предусмотрено. Заявление на создание ТОР имеет возможность подать руководство любого субъекта РФ, а в ОЭЗ и ЗТР перечень регионов оформляет правительство Российской Федерации.

В ТОРах разрешается производить исследования месторождений полезных ископаемых и изготавливать подакцизные товары, а это почти в полной мере запрещается в ОЭЗ (кроме изготовления легковых автомобилей и мотоциклов) и частично - в зонах территориального развития (запрет на производственное изготовление подакцизных товаров, исключение составляют легковые автомобили и мотоциклы, природный газ, драгоценные металлы, драгоценные и полудрагоценные камни, добыча сырой нефти).

Закон о территориях опережающего развития устанавливает³⁶:

- Льготные ставки по арендной плате;
- Особый порядок пользования землей;
- Льготы по налогам и страховым выплатам;
- Особый порядок проведения государственного контроля, муниципального надзора;
- Льготный режим подключения к различным объектам инфраструктуры;
- Предоставление особых государственных услуг;
- Использование режима свободной таможенной территории;
- Возможность привлечения в льготном и ускоренном порядке иностранного квалифицированного персонала;
- Использование санитарных и технических регламентов по примеру наиболее развитых государств ОЭСР.

³⁶ Федеральный закон Российской Федерации от 29 декабря 2014 г. № 473-ФЗ «О территориях опережающего социально-экономического развития в Российской Федерации» [Электронный ресурс]. – Режим доступа: <http://fb.ru/article/180479/territoriya-operejayuschego-razvitiya-zakon-o-territoriyah-operejayuschego-razvitiya> – 19.12.2015

Для ТОР предусмотрен особый режим налогообложения и облегченные правила ведения бизнеса (в том числе ставка налога на прибыль от 0 до 5 %, нулевой налог на имущество в течение первых пяти лет), таможенные льготы (0% НДС на импорта для переработки и 0% ввозные и вывозные пошлины), страховые взносы 7,6% вместо 30% для инвестора первые 10 лет, возможность в ускоренном и льготном порядке привлекать к трудовой деятельности квалифицированный иностранный персонал (без специального разрешения и учета квот).³⁷

Вся инфраструктура в ТОРах финансируется не только из федерального, региональных и местных бюджетов, но также и из внебюджетных источников.

25 июня 2015 г. председатель правительства РФ подписал постановления о создании ТОРов на Дальнем Востоке: "Хабаровск" и "Комсомольск" в Хабаровском крае и "Надеждинская" - в Приморском, 21 августа 2015 г. – "Белогорск" и "Приамурская" в Амурской области, "Михайловская" в Приморском крае, "Беринговский" в Чукотском автономном округе и "Индустриальный парк "Кангалассы" в Якутии, 28 августа 2015 г. - "Камчатка" в Камчатском крае. На всех территориях будет действовать таможенный режим свободной таможенной зоны.

В Амурской области в настоящее время функционируют две ТОР. Первая — «Приамурская», в этой ТОР присутствуют три резидента. ТОР «Приамурская» захватила два района области: Благовещенский и Ивановский. Базовый и первый резидент ТОР — завод по переработке цементного клинкера в селе Березовка Ивановского района Амурской области. Третий резидент ТОР «Приамурская» — логистический парк возле села Ровного³⁸.

Вторая ТОР — «Белогорск» — функционирует на территории города Белогорска Амурской области. ТОР «Белогорск» имеет аграрное направление. У

³⁷ Федеральный закон Российской Федерации от 29 декабря 2014 г. № 473-ФЗ «О территориях опережающего социально-экономического развития в Российской Федерации» [Электронный ресурс]. – Режим доступа: <http://fb.ru/article/180479/territoriya-operejayuschego-razvitiya-zakon-o-territoriyah-operejayuschego-razvitiya> – 19.12.2015

³⁸ Территории опережающего развития: 9 особых зон в ДФО // Информационное агентство ТАСС [Электронный ресурс]. – Режим доступа: <http://tass.ru/info/2215388> – 08.04.2016

этой территории присутствуют три резидента: завод по глубокой переработке сои, комбикормовый завод и хлебобулочный комбинат.

В Сахалинской области Правительство России утвердило создание двух ТОР на Сахалине: «Горный воздух» и «Южная». Таким образом, первые сахалинские ТОР получили свой юридический статус, соответственно, число ТОР на Дальнем Востоке увеличилось до 12. Специализация ТОР: животноводство, сельское хозяйство, туризм. На этих территориях опережающего развития будут реализовываться 11 проектов. Частные инвестиции составляют 12,4 млрд рублей.

ТОР «Горный воздух» будет создаваться на горнолыжной базе. Кроме того, в ТОР войдут санаторий «Синегорские минеральные воды», прибрежная зона г. Невельска и о. Монерон. Инвесторы ТОР «Горный воздух» собираются реализовать семь проектов на совокупную стоимость около 6,1 млрд рублей и, возможно, даже выше. На создание аэровокзального комплекса, инженерной инфраструктуры, горнолыжных объектов будут выделяться вложения из регионального бюджета в размере 10,03 миллиардов рублей. Ожидается, что после создания ТОР на Сахалине возрастет число туристов до 1 млн. человек к 2025 году. Но и на данный момент несколько тысяч человек со всего мира посещают горнолыжную базу «Горный воздух»³⁹.

Четыре якорных инвестора сельскохозяйственной ТОР «Южная» – совхоз «Тепличный», «Мерси Инвест Групп», «Грин Агро-Сахалин», «Совхоз Заречное» – будут инвестировать в свои проекты около 6,3 млрд рублей. В рамках ТОР будут создаваться крупные животноводческие комплексы, бойлерные производства, а также будет развиваться овощеводство. Инфраструктура финансируется в объеме 1,46 млрд. рублей за счет региональных бюджетных средств.

Подписанными распоряжениями отнесены месторасположение границ территорий «Горный воздух» и «Южная», а также список видов экономической

³⁹ МИНВОСТОКРАЗВИТИЯ РОССИИ. Правительство России утвердило создание двух ТОР на Сахалине: «Горный воздух» и «Южная» [Электронный ресурс]. – Режим доступа: http://minvostokrazvitia.ru/press-center/news_minvostok/?ELEMENT_ID=4092T – 15.04.2016

деятельности, при проведении которых на данных ТОР функционирует особый правовой режим предпринимательской деятельности, наименьший объем капитальных вложений резидентов. Еще также обговорено, что на территории ТОР используется таможенная процедура свободной экономической зоны.

1.4.2 Свободный порт Владивосток

Следующим современным режимом таможенно-тарифного регулирования регионального развития на Дальнем Востоке согласно Федеральному закону от 13 июля 2015 г. № 212-ФЗ "О свободном порте Владивосток" стал Свободный порт Владивосток — порто-франко (портовая зона, пользующаяся особыми режимами таможенного, налогового, инвестиционного и смежного регулирования), который получил свой статус с 12 октября 2015 года.

Закон ориентирован на увеличение трансграничной торговли, становление транспортной инфраструктуры и подключение Приморского края в мировые транспортные маршруты, а также на привлечение инвестиций, создание сети логистических центров с особыми условиями транспортировки, сбережения и небольшой переработки грузов, на организацию, ориентированных на несырьевое производство и повышение производства с высокой добавленной стоимостью⁴⁰.

Законодательством Российской Федерации о налогах и сборах в отношении резидентов свободного порта Владивосток устанавливаются льготы по федеральным налогам. Для резидентов, которые платят страховых взносов в государственные внебюджетные фонды, устанавливаются сниженные тарифы страховых взносов в согласовании с законодательством Российской Федерации о страховых взносах.

В целях реализации на территории свободного порта Владивосток аквакультуры (рыбоводства), а также промышленного и иных видов рыболовства Правительство Российской Федерации имеет право устанавливать специфику регулирования отношений в области аквакультуры (рыбоводства), рыболовства

⁴⁰ Федеральный закон от 13 июля 2015 г. № 212-ФЗ «О свободном порте Владивосток» [Электронный ресурс]. – Режим доступа: <http://base.garant.ru/71127418/#ixzz47zTXwTtx> – 08.05.2016

и сбережения водных биологических ресурсов на территории свободного порта Владивосток.

На территории свободного порта Владивосток используется таможенная процедура свободной таможенной зоны.

При окончании действия таможенной процедуры свободной таможенной зоны помещением под таможенную процедуру реимпорта товаров, произведенная (полученных) исключительно из продукции ЕАЭС, в том числе с использованием товаров ЕАЭС, которые не помещались под таможенную процедуру свободной таможенной зоны, возвращаются в бюджет РФ суммы налога на добавленную стоимость, акциза в отношении товаров ЕАЭС, при помещении которых под таможенную процедуру свободной таможенной зоны производилось возмещение обозначенных налогов в согласовании с законодательством Российской Федерации о налогах и сборах⁴¹.

В рамках организации Свободного порта Владивосток в Приморье появится современная холодильно-складская инфраструктура для перевалки и хранения рыбной продукции. Одни компании будут создавать предприятие по добыче и переработки рыбы, другие компании займутся предоставлением услуг по транспортировке замороженной рыбопродукции, третьи компании откроют производство по сборке из привезенных из других стран комплектующих и ремонту крупнотоннажных рефконтейнеров. Существенным плюсом создания Свободного порта является существенное уменьшение затрат. И готовая продукция будет уходить на внутренний рынок по всей России.

Новый экономический режим будет создан на территории 15 муниципальных образований Приморского края. При всем этом необходимо учесть, что к Свободному порту Владивосток не имеют отношения ОЭЗ, ЗТР и ТОР.

Примерная оценка экспертов, в итоге создания Свободного порта Владивосток предполагает рост ВРП Приморского края – повышение в 2 раза к 2025 году (около 1,5 трлн. рублей) и около 3,5 раза к 2034 году (около 2 трлн. руб-

⁴¹ Федеральный закон от 13 июля 2015 г. № 212-ФЗ «О свободном порте Владивосток» [Электронный ресурс]. – Режим доступа: <http://base.garant.ru/71127418/#ixzz47zTXwTtx>. – 08.05.2016

лей). А ВРП Дальневосточного федерального округа увеличится к 2025 году до 2 трлн. рублей. Что касается количества рабочих мест, то оно достигнет 85 тыс. человек – к 2021 году, около 110 тыс. человек – к 2025 году, около 450 тыс. человек – к 2034 году.

Помимо созданного Свободного порта Владивосток Минвостокразвития России предложил законопроект, предполагающий создание льготного режима в портах Хабаровского края (Ванинского, Советско-Гаванского, Ульчского, Николаевского и Охотского районов), а также создание свободных портов, аналогичных Владивостокскому, на Чукотке, на Камчатке и на Сахалине (Невельск, Корсаков, Холмск). Льготный режим свободных портов пока не будет распространяться на гавани Магаданской области и на арктические порты Якутии – на этих территориях действует режим свободной экономической зоны⁴².

В соответствии со ст. 22 Федерального закона «О свободном порте Владивосток» с 1 октября 2016 года в пунктах пропуска через государственную границу РФ будут действовать только два контролирующих органа: пограничная и таможенная службы⁴³.

Соответственно, таможенные органы станут производить в пунктах пропуска в полном объеме санитарно-карантинный, карантинный фитосанитарный контроль, а также ветеринарный надзор. На сегодняшний день в ДВТУ создана рабочая группа, на которых возложены все функции контролирующих органов.

Помимо этого, в пунктах пропуска, которые находятся на территории Свободного порта, таможенные органы будут работать круглосуточно. Так, в порту Восточный транзит уже работает круглые сутки, во Владивостоке работа возможна уже в начале 2016 года. Также для обеспечения взаимодействия всех участников обработки грузов в морских портах в целях создания единого информационного пространства создан программный продукт портал «Морской

⁴² Проект Федерального закона «О свободном порте Дальнего Востока» (подготовлен Минвостокразвития России) (не внесен в ГД ФС РФ, текст по состоянию на 05.11.2015) "[Электронный ресурс]. – Режим доступа: <http://base.consultant.ru/cons/cgi/online.cgi?req=doc;base=PRJ;n=139932> – 08.05.2016

⁴³ Федеральный закон от 13 июля 2015 г. № 212-ФЗ «О свободном порте Владивосток»[Электронный ресурс]. – Режим доступа: <http://base.garant.ru/71127418/#ixzz47zTXwTtx> – 08.05.2016

порт». Он разработан Федеральной таможенной службой. Портал работает в режиме «единого окна». В 2016 году программный продукт будут внедрять в остальные порты Дальнего Востока⁴⁴.

Таблица 1 – Сравнительный анализ ТОР и Свободного порта Владивосток

	ТОР	Свободный порт
Документы	Индивидуальный договор для резидентов	Единый договор для всех резидентов
Орган управления	Наблюдательный совет в составе не более 10 человек	Наблюдательный совет не имеет ограничений в численности
Таможенные сборы	Решение будет принято 16 октября 2016	
Налоги	<p>Налоговые ставки на прибыль для организаций: 0% - в течение пяти налоговых периодов, 10% - в течение следующих пяти налоговых периодов.</p> <p>Налоговые ставки в отношении имущества резидентов, которое создано или приобретено для деятельности в ходе проекта: 0% на пять лет, а в течение последующих пяти лет ставка поднимется до 0,5%.</p>	
Визовый режим	Вопрос не решен	Упрощенный визовый режим с получением 8-дневной визы
Территория	Дальний Восток (первый этап)	Приморский край (территория 15 муниципальных образований)

Проанализировав таблицу – 1, можно сделать вывод, что для каждой территории создание ТОР и Свободного порта имеют свои плюсы и минусы. Что касается документов, то в ТОРах действуют индивидуальные договоры для каждого отдельного резидента, а в свободном порту единый договор для всех резидентов. Налоговые ставки этих территорий одинаковые. В свободном порту есть упрощенный визовый режим, а в ТОРах с этим вопросом не решено. Каж-

⁴⁴ Федеральный закон от 13 июля 2015 г. № 212-ФЗ «О свободном порте Владивосток» [Электронный ресурс]. – Режим доступа: <http://base.garant.ru/71127418/#ixzz47zTXwTtx> – 08.05.2016

дый резидент может сам выбрать, где и как ему лучше вести предпринимательскую деятельность.

Таким образом, можно сделать вывод, что на территории Свободного порта устанавливаются следующие мероприятия и режимы:

- упрощенный визовый режим (получение 8-дневной въездной визы прямо на границе);
- пересечение границы в быстром режиме, если осуществляется международная торговля;
- государственная помощь предпринимателей в целях привлечения инвестиций в развитие транспортной инфраструктуры, производственная деятельность, которая нацелена на выпуск конкурентоспособных товаров;
- значительное уменьшение сроков проведения государственными органами фискальных проверок;
- внеплановые проверки проводятся только с согласованием Управляющей компанией;
- каникулы по налогу на прибыль организаций (ставка в течение первых 5 лет не превышает 5%);
- пятилетние каникулы по налогу на имущество организаций и по земельному налогу;
- льготная ставка страховых взносов для инвестиционных проектов, реализуемых в течение первых 10 лет в размере 7,6%, понижающий коэффициент по НДС и ускоренная процедура возмещения НДС;
- упрощенная процедура привлечения иностранной рабочей силы (резиденту не требуется получения разрешения на привлечение иностранных работников; разрешение на работу иностранному гражданину будет выдаваться без учета квот)⁴⁵;
- свободный порт – центр со свободной таможенной зоной, где возможно будет хранить антиквариат, произведения искусства, предметы роскоши и осу-

⁴⁵ Федеральный закон от 13 июля 2015 г. № 212-ФЗ «О свободном порте Владивосток» [Электронный ресурс]. – Режим доступа: <http://base.garant.ru/71127418/#ixzz47zTXwTtx> – 08.05.2016

ществлять их продажу, включая демонстрацию товаров потенциальным покупателям.

Таким образом, в Свободном порту Владивосток созданы привлекательные для предпринимателей режимы: визовый, таможенный, налоговый. Также созданы условия для привлечения рабочей силы без получения разрешения. Создание такого порта приведет к ускорению социально-экономического развития и повышения уровня жизни населения, который проживает на территории Дальнего Востока.

Делая вывод по первой главе можно сказать, что применение современных режимов таможенно-тарифного регулирования регионального развития, безусловно, привлекательно для участников ВЭД. Это связано с тем, что территории свободной торговли могут стать площадкой для осуществления процессов внешней торговли с полным освобождением от уплаты таможенных платежей, неприменением депозита и мер нетарифного регулирования. С другой стороны имеются потенциальные минусы: фактический акцент на иностранные инвестиции вместо российских; упрощенное привлечение иностранной рабочей силы; недостаточные бюджетное финансирование; разработка нормативно-правовой базы с ошибками и недочётами на момент создания и функционирования; территории с особым режимом не создаются во взаимосвязи с другими регионами страны.

2 ОСОБЕННОСТИ РАЗВИТИЯ ВНЕШНЕЭКОНОМИЧЕСКОЙ ДЕЯТЕЛЬНОСТИ ДАЛЬНЕГО ВОСТОКА И САХАЛИНСКОЙ ОБЛАСТИ

2.1 Общая характеристика внешней торговли в ДФО

Высокая эффективность использования природно-ресурсного потенциала, удобное географическое положение, производственный, научный, кадровый потенциал, развитая сеть различных видов транспорта способствуют интеграции России в мировую экономику, в первую очередь, в страны АТР.

В таких сферах, как нефтехимическая, деревообрабатывающая, лесная, электроэнергетика, алюминиевая, целлюлозно-бумажная промышленности России имеет перспективы внешнеэкономического развития. Продукция, производимая крупными промышленными предприятиями Дальнего Востока, является конкурентоспособной на мировом рынке и пользуется спросом по всему миру. Качество и цена привлекает иностранные фирмы к сотрудничеству. Хотя основная проблема состоит в том, что вывозятся полуфабрикаты и сырье, а не готовая продукция, что собственно нежелательно для экономики РФ.

В настоящее время экспорт продукции ДФО превосходит импорт. Россия вывозит нефтепродукты, газ, энергию, лесоматериалы, пиломатериалы, целлюлозу, уголь, алюминий, химическую продукцию, пушнину, алмазы, золото.

Основными торговыми партнерами ДФО считаются Китай, Япония, Корея, США, Австралия, Монголия. Россия ввозит машины, пищевые продукты, автомобили, мебель промышленное и медицинское оборудование, изделия электроники, бумагу и картон, одежду. ДФО поддерживает торговые отношения с 82 государствами. Динамика внешней торговли Дальнего Востока за 15 лет представлена в таблице – 2.

Таблица 2 – Общие итоги внешней торговли в ДВФО 2000-2015 год⁴⁶

В млрд. долларов США

Дальний Восток	Экспорт	Импорт	ВТО
2000	2,4	1,1	3,5
2003	0,96	0,91	1,87
2005	5,67	5,81	11,48
2006	6,26	6,97	13,23
2007	12,49	7,75	20,24
2008	14,06	8,80	22,86
2009	11,96	4,98	16,94
2010	18,58	7,65	26,23
2011	25,01	9,11	34,12
2012	25,92	10,53	36,45
2013	27,65	12,21	39,86
2014	28,51	10,5	39,01
2015	20,62	5,88	26,5

По данным таблицы – 2, с 2000 г. по 2015 г. экспорт и импорт характеризуются неустойчивой динамикой с общей тенденцией к увеличению. В 2000 году экспорт составлял 2,4 млрд. долларов США, это связано с тем, что в регионе существовала низкая конкурентоспособность российских товаров на мировом рынке, невысокая доля отраслей, производящих продукцию с высокой степенью переработки, и отраслей сферы услуг.

Заметное увеличение экспорта на Дальнем Востоке наблюдалось в 2007 году – почти в 2 раза. Но в связи с кризисом 2008 года экспорт в 2009 году снизился на 2,1 млрд. долларов США, однако в 2014 г. по сравнению с 2009 годом он увеличился в 2,4 раза и составил 28,51 млрд. долларов США. В 2015 году экспорт уменьшился на 8 млрд. долларов. Это связано с тем, что в кризисные периоды уменьшались поставки топлива, древесины, черных металлов.

⁴⁶ Расчеты автора по данным ГКС

Что касается импорта, то здесь динамика другая. К 2003 году он почти сравнялся с экспортом, к 2005 году импорт уже стал больше экспорта на 0,14 млрд. долларов США. Но к 2007 году уже экспорт превысил импорт в 1,5 раза, также и в последующие года экспорт был больше импорта. В связи с кризисом в 2008 году импорт в 2009 году снизился почти в 2 раза, но к 2013 году он увеличился до 12,2 млрд. долларов США. В 2014 году в связи с санкциями на некоторые группы товаров импорт уменьшился на 1,7 млрд. долларов США и составил 10,5 млрд. долларов США. В 2015 году импорт снизился почти в 2 раза. Это связано с тем, что снизились поставки машин и оборудования, автотранспорта, электротоваров, изделий из черных металлов.

Динамика экспорта и импорта участников ВЭД Дальнего Востока за 2005 и 2015 гг. представлена в приложении А и в таблице – 3. Согласно приведенным данным, можно сделать вывод, что за 10 лет внешнеторговый оборот характеризуются неустойчивой динамикой по регионам Дальнего Востока с общей тенденцией к увеличению. Наименьшее значение экспорта в 2005 году принадлежит Чукотскому АО и составляет 0,64 млн. долларов США, но за 10 лет экспорт увеличился во много раз, и уже составляет 92,1 млн. долларов США. Темп роста составляет 14 341,9%. В 2005 году в экспорте лидирует Хабаровский край. Экспорт составил 2 807,4 млн. долларов США, но к 2015 году он уменьшился и составил 1 144,1 млн. долларов США. Сахалинская область находится на втором месте в экспорте 2005 года и составляет 1 063,0 млн. долларов США. За 10 лет экспорт намного увеличился, и уже в 2015 году составляет 11 584,5 млн. долларов США. Теперь Сахалинская область находится на первом месте в экспорте. Темп роста составил 1 089,8%. Удельный вес экспорта к общему объему экспорта Дальнего Востока Сахалинской области в 2005 году составляет 18,7%, а в 2015 году составляет уже 56,2%⁴⁷.

В импорте 2005 году лидирует Сахалинская область. Импорт составил 2 492,7 млн. долларов США. На втором месте Приморский край. Импорт соста-

⁴⁷ Федеральная служба государственной статистики [Электронный ресурс]. – Режим доступа: <http://www.gks.ru/> – 20.04.2016

вил 2 376,3 млн. долларов США. Но за 10 лет динамика изменилась, и уже Приморский край лидирует в импорте, а Сахалинская область занимает второе место. Это объясняется тем, что в 2005 году Сахалинская область импортировала дорогостоящее оборудование для реализации проектов Сахалин 1 и Сахалин 2. В настоящее время идет сокращение закупок за рубежом практически по всем основным статьям регионального импорта. Что касается приморского края, то здесь импорт вырос за счет увеличения поставок машин, оборудования, транспортных средств. Удельный вес импорта к общему объему импорта Дальнего Востока Приморского края составил 61,7%, а в Сахалинской области он составил только 18,6%.

Таблица 3 – Общие итоги экспорта и импорта участников ВЭД Дальнего Востока за 2005 и 2015 год⁴⁸

Наименование региона	Внешнеторговый оборот (млн. долл. США)		Уд. Вес к общему объему Дальнего Востока в %	
	2005 г.	2015 г.	2005 г.	2015 г.
Амурская область	271,6	674,5	2,4	2,5
Камчатская область	195,4	618,4	1,7	2,3
Магаданская область	101,1	376,5	0,9	1,4
Приморский край	3 420,2	6 339,3	29,8	23,9
Республика Саха	489,6	3 953,3	4,3	14,9
Сахалинская область	3 555,7	12 677,3	30,9	47,8
Хабаровский край	3 367,4	1 617,9	29,3	6,1
Чукотский АО	71,8	163	0,6	0,6
Еврейская АО	17	78,3	0,1	0,3
Дальний Восток в целом	11 489,8	26 498,5	100	100

⁴⁸ Расчеты автора по данным ГКС

По внешнеторговому обороту в 2005 и 2015 гг. первое место занимает Сахалинская область, на второй месте также остается Приморский край, в 2005 году третье место занимал Хабаровский край, но уже к 2015 году третье место занимает Республика Саха.

Увеличили экспортную ориентированность регионы в объеме товарооборота: Сахалинская область (в 1,5 раза) и Республика Саха (в 3,5 раза). Существенно снизилась доля импортной ориентированности регионов: Хабаровский край (в 5 раз) и Приморский край (в 1,2 раза).

Сравнительный анализ внешнеторгового оборота Дальнего Востока в 2000 и за 9 месяцев 2015 гг.

Представим страны – контрагенты в процентном соотношении за 2005 и 2015 гг. ⁴⁹

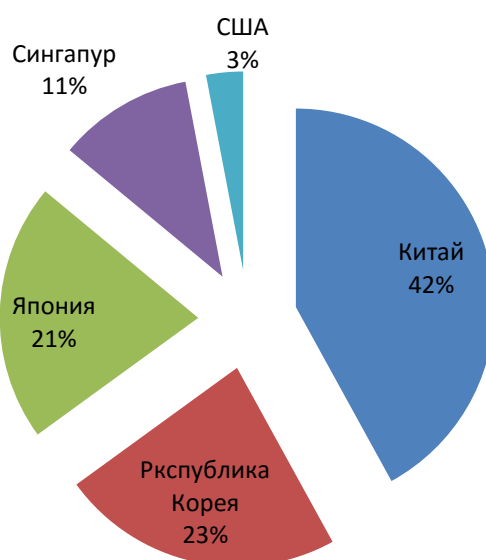


Рисунок 1 – Удельный вес стран-контрагентов в экспорте в 2000 году.

⁴⁹ Расчеты автора по данным ФТС России

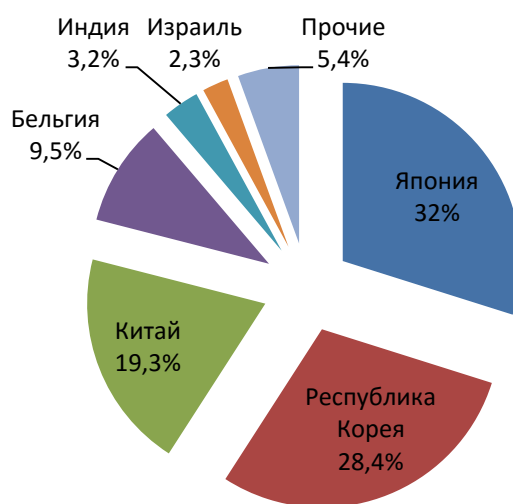


Рисунок 2 – Удельный вес стран-контрагентов в экспорте за 9 месяцев в 2015 году.

Рассмотрев рисунки 1 и 2, можно сделать вывод, что за 15 лет количество стран – контрагентов по экспорту Дальнего Востока увеличилось. Таким образом, удельный вес в 2015 году по странам уменьшился, так как основных стран – 6, а также присутствуют прочие страны.

По сравнению с 2015 годом, наибольшую долю во внешнеторговом обороте Дальнего Востока в 2000 году занимает Китай и составляет 42 % (Рис. 1). Удельный вес экспорта Дальнего Востока по поставкам в Китай приходится на продукцию самолетостроения (67%) и необработанные лесоматериалы (11%). Увеличение экспорта в 2000 г. связано с увеличением экспорта рыбы и морепродуктов, нефти и нефтепродуктов, кедрового ореха. За 9 месяцев 2015 года первое место занимает Япония - 4 923,9 млн долл. США, или 32,0% от стоимости экспорта региона(Рис.2). В основном экспортировались газы нефтяные и углеводороды газообразные прочие – 56%; нефть сырая и нефтепродукты сырые – 30% от стоимости экспорта в Японию⁵⁰.

Второе место по объемам экспорта в 2000 году занимала Республика Корея (23%). Так как доля Кореи снижалась в общем объеме экспорта, стоимостные объемы его увеличивались. Это произошло за счет увеличения поставок в

⁵⁰ Федеральная служба государственной статистики [Электронный ресурс]. – Режим доступа: <http://www.gks.ru/> – 20.04.2016

Корею рыбы и морепродуктов, сырой нефти, включая газовый конденсат, черных металлов, древесины. Товарная структура: сырая нефть и сырые нефтепродукты (58%), рыба мороженая (15%), лесоматериалы (10%), отходы и лом черных металлов (8%) . В 2015 году Республика Корея также осталась на втором месте– 4 367,5 млн долл. США, или 28,4% от стоимости экспорта региона. Товарная структура: нефть сырая и нефтепродукты сырые – 48%; газы нефтяные и углеводороды газообразные прочие – 19%; рыба мороженая – 11% от стоимости экспорта в Республику Корея.

На третьем месте – Япония (21%). Дальний восток в 2000 году в основном вывозил в Японию необработанные лесоматериалы (40%), уголь каменный и твердое топливо (21%), рыбу и морепродукты (18%). Доля в общем товарообороте и экспорте постоянно снижалась. В это время в Японии сложилась неблагоприятная экономическая ситуация (увеличением уровня безработицы и сокращение доходов населения), в связи с этим сократились объемы домостроения, а это один из ведущих секторов лесопотребления в Японии. В 2015 году третье место занял Китай – 2 967,1 млн долл. США, или 19,3% от стоимости экспорта региона. Основные статьи экспорта: рыба мороженая – 24%; нефть сырая и нефтепродукты сырые – 17%; нефть и нефтепродукты кроме сырых – 14% от стоимости экспорта в Китай.

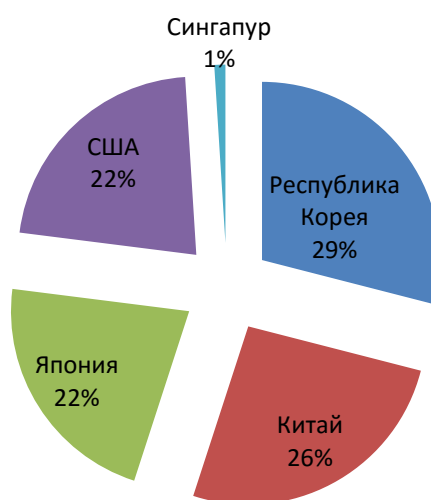


Рисунок 3 – Удельный вес стран-контрагентов в импорте в 2000 году.

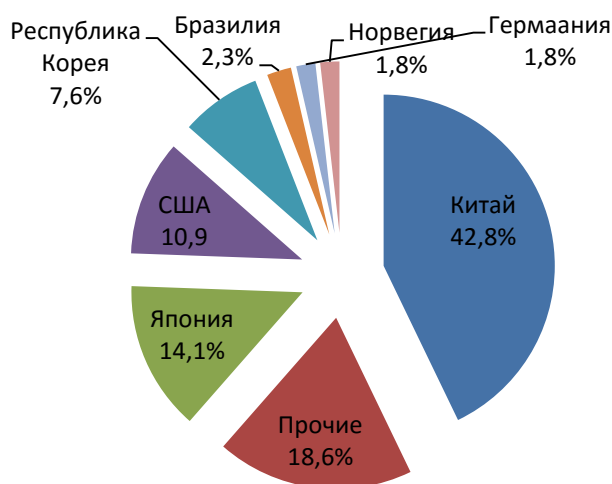


Рисунок 4 – Удельный вес стран-контрагентов в импорте за 9 месяцев 2015 года.

Рассмотрев рисунки 3 и 4⁵¹, можно сделать вывод, что за 15 лет количество стран – контрагентов по импорту Дальнего Востока увеличилось. Таким образом, удельный вес в 2015 году по странам уменьшился, так как основных стран – 7, также присутствуют прочие страны.

В 2000 году первое место занимала Республика Корея (29%). (Рис.3). Необходимо отметить, в 2000-е годы Республика Корея выступает в виде главного поставщика в регион инвестиционной продукции, а в точности для реализации нефтегазовых проектов на Сахалине. По объему импорта Корея вытеснила с этой позиции США. Импорт увеличился за счет закупок электрических машин и оборудования, пластмассы и изделий из них, полимерных материалов, плавучих средств, механических устройств, транспортных средств. Наибольший удельный вес импорта в 2000 году приходился на продукцию химической промышленности (16%), прочее трикотажное полотно (25%). В 2015 году лидирующее место в импорте занимает Китай – 1 891,0 млн долл. США, или 42,8% от стоимости импорта региона. Товарная структура импорта: шины пневматические резиновые новые – 3%; части и оборудование автомобилей – 2%; осветительное оборудование, включая прожекторы – 2% от стоимости импорта из Китая.

⁵¹ Расчеты автора по данным ФТС России

По объему импорта Китай в 2000 году занимал 2-е место (26%). Наибольшую долю в стоимости импорта из Китая занимали продовольственные товары и сырье для их производства (27,7%) и обувь (13,1%). В 2015 году второе место заняла Япония – 622,9 млн. долл. США, или 14,1% от стоимости импорта региона. Товарная структура импорта: кузова для автомобилей – 30%; части и оборудование автомобилей – 15%; трубы и трубки, профили из черных металлов – 7%⁵².

Япония в объеме импорта в 2000 году занимала 3-е место (22%). Наибольший удельный вес в стоимости импорта из Японии приходился на плавающие краны, доки, спец. суда (28%), бульдозеры и экскаваторы (10%), изделия из черных металлов (7%), автомобили грузовые (6%) и легковые автомобили (6%). В 2015 году на третьем месте были Соединенные Штаты Америки – 482,9 млн. долл. США, или 10,9% от стоимости импорта региона. Товарная структура импорта: электрогенераторные установки – 16%; вертолеты, самолеты, космические аппараты и ракеты – 13%; изделия из черных металлов прочие – 7%.

Что касается торговых отношений Дальнего Востока и США, то здесь присутствовало снижение экспорта и импорта, как в долевым, так и в стоимостном выражении. И это объясняется тем, что после кризиса 1998 года был перенасыщен дальневосточный рынок зарубежной продукцией, и дальневосточные покупатели стали уделять внимание отечественной продукции, а из США в то время импортировались в основном продовольственная продукция. Кроме того в этот этап отмечались охлажденные отношения между США и Россией. Следовательно, объемы внешней торговли существенно уменьшились, и наибольшая доля в объеме импорта из США принадлежала теперь машинам, оборудованию и транспорту. В 2015 году четвертое место принадлежало Республике Кореи – 334,3 млн. долл. США, или 7,6% от стоимости импорта региона. Товарная структура импорта: металлоконструкции из черных металлов – 7%; ча-

⁵² Федеральная служба государственной статистики [Электронный ресурс]. – Режим доступа: <http://www.gks.ru/> – 20.04.2016

сти и оборудование автомобилей 7%; нефть и нефтепродукты кроме сырых – 5%.

Также можно сравнить структуру стран – контрагентов экспорта и импорта отдельно за 2000 год и 2015 год.

В 2000 году в экспорте Дальнего Востока первое место занимает Китай (42%), а в импорте – Республика Корея (29%). Второе место в экспорте занимает – Республика Корея (23%), а в импорте – Китай (26%). На третьем месте в экспорте – Япония (21%), в импорте третье место поделили также Япония и США (по 22 %). На четвертом месте в экспорте и импорте находится Сингапур. На пятом месте в экспорте – США (3%).

Число контрагентов в 2015 году увеличились, и на первом месте в экспорте занимает Япония (32%), в импорте – Китай (42%). Республика Корея (28,4) в экспорте также остается на втором месте, а в импорте – Япония (14,1%). Китай (19,3%) в экспорте сместился на третье место, а в импорте также остались США (10,9%).

Проанализировав внешнюю торговлю Дальнего Востока можно сделать вывод, что Дальний Восток имеет большой потенциал для осуществления и расширения внешней торговли с разными странами. Увеличение темпов экономического роста имеют возможность полагать, что Дальний Восток России будет наиболее динамично совершенствоваться и приумножать внешнеторговые темпы как с постоянными торговыми партнерами, так и с иными странами, следовательно, это положительно отразится на развитие региона.

2.2 Факторы, определяющие развитие ВЭД в Сахалинской области

Сахалинская область владеет протяженными морскими и сухопутными границами, непосредственным способом открыта для торговли и инвестиционного сотрудничества с государствами АТР. Область расположена вблизи стран Азиатско-Тихоокеанского региона. Сахалинская область находится на восточной окраине России, экономические районы которой находятся вдалеке от Са-

халинской области, поэтому внешнеэкономические связи здесь обладают высочайшей емкостью⁵³.

Обеспеченность области базовыми природными ресурсами, характер и условия ее текущей и перспективной экономической динамики являются наиболее существенными факторами, которые определяют огромный потенциал для ВЭД.

Среди наиболее значимых элементов природно-ресурсного потенциала Сахалинской области являются леса. Среди различных видов лесных пород наибольшую ценность имеют хвойные леса: ель, лиственница, пихта.

Что касается рыбопромышленного комплекса, то Сахалинская область имеет наилучшую сырьевую базу. Охотское море является основным продуктивным рыбопромысловым бассейном РФ. Существенную роль имеют такие рыбные ресурсы как кета, горбуша, нерка и кижуч, а также сельдь, камбала, крабы.

Также прибрежная зона морей Сахалинской области отличается огромным многообразием морских водорослей. Добыча морской капусты составляет около 700 тыс. т. в год.

На территории Сахалинской области сконцентрированы почти все виды первичных торговых энергоресурсов: нефть, природный газ, уголь, конденсат, гидро - , геотермальная энергия. Общий потенциал этих ресурсов огромен. Общее количество потенциальных запасов нефти оценивается в 29 млрд. т., природного газа – 24 трлн. куб. м., угля – 2,2 – 3,5 трлн. т⁵⁴.

Разведанные запасы нефти составили 394,4 млн. т. Нефть отличается значительным качеством, которая превосходит качество российского экспортного стандарта Urals. Разведанные запасы свободного газа составили 1,19 трлн. куб. м.

⁵³ Внешнеэкономическая деятельность Сахалинской области [Электронный ресурс]. – Режим доступа: <http://www.protown.ru/russia/obl/articles/7579.html> – 20.12.2015

⁵⁴ Коржубаев, А.Г. Перспективы добычи нефти и газа в Восточной Сибири и на Дальнем Востоке России. / А.Г. Коржубаев // Проблемы Дальнего Востока. – 2012. – № 6. – С.45-64

Уголь, как и лесные ресурсы Сахалинской области, является изначальным экспортным ресурсом, на базе которого начинала формироваться внешнеэкономическая деятельность островной территории. Угольная индустрия содержит высочайшую степень разведанности. Балансовые припасы представлены каменными углями около 40%, антрацитами – 0.1% и коксующимися углями – около 20.0%.

Главные задачи в сфере ВЭД Сахалинской области сформированы с учетом реализации целей и задач, направленных на закрепление позиций России в Азиатско-Тихоокеанском регионе, и предусмотренных:

- Внешнеэкономической стратегией Российской Федерации до 2020 года;
- Стратегией социально-экономического развития Дальнего Востока и Байкальского региона на период до 2025 года.

Причинами, которые определяют увеличение роли стран АТР во внешнеэкономической политике России, считаются:

- устойчивое формирование национальных экономик этого региона в период глобального спада (наиболее развитые отечественные экономики раньше других преодолели спад и вышли из кризиса с определенными конкурентоспособными преимуществами);
- страны АТР владеют большим технологическим и инвестиционным потенциалом;
- присутствие в странах АТР увеличенной необходимости в энергоресурсах, сырье, собственно, что отвечает специфике экономики Сахалинской области⁵⁵.

Экономическая возможность территории Дальнего Востока России осуществляется не полностью. Сахалинская область достаточно известный и перспективный регион. Осуществление в области больших интернациональных проектов даст возможность в течение нескольких лет значительно усовершенствовать основную инфраструктуру и хозяйственный комплекс области.

⁵⁵ Внешнеэкономическая деятельность Сахалинской области [Электронный ресурс]. – Режим доступа: <http://www.protown.ru/russia/obl/articles/7579.html> – 20.12.2015

Развитие ВЭД Сахалинской области ориентировано на разнообразие экономики, в том числе преобладает глубокая переработка минеральных ресурсов, следовательно, а также ориентировано на приобретение выгод от эффективного включения в систему международного разделения труда. Поэтому необходимы вложения крупных инвестиций в топливно-экономический комплекс, транспортную инфраструктуру, строительство и другие секторы экономики.

2.3 Анализ ВЭД Сахалинской области

Международная торговля является одной из наиболее динамичных сфер ВЭД Сахалинской области, благодаря которой удается поддерживать стабильную работу ведущих секторов экономики.

Исходя из того, что Сахалинская область имеет выгодное географическое положение, её экономический потенциал имеет прочные устоявшиеся связи со странами Азиатско-Тихоокеанского региона. Международное сотрудничество проявляет положительное воздействие на комплексное социально-экономическое развитие области.

География внешнеторговой деятельности Сахалинской области довольно многообразна. Сахалинская область осуществляет торговлю с фирмами и компаниями около 100 стран мира. При этом более 90 % приходится на страны Азиатско-Тихоокеанского региона. Основными партнерами области являются Республика Корея, Япония, США и КНР. Далее рассмотрим внешнеторговый оборот Сахалинской области⁵⁶.

Таблица 4 – Внешнеторговый оборот Сахалинской области в период с 2000 г. по 2015 г. В млрд. долларов США

	2000	2003	2005	2007	2009	2011	2012	2013	2014	2015
ВТО	1,2	0,66	3,3	5,8	8,5	13,6	17,8	18,3	18	12,7
Экспорт	0,99	0,33	1,1	4	7,6	10,5	16,4	17	16,7	11,6
Импорт	0,21	0,33	2,2	1,8	0,9	3,1	1,4	1,3	1,3	1,1

⁵⁶ Расчеты автора по данным ГКС

Проанализировав таблицу 4⁵⁷, можно сделать вывод, что в 2003 году внешнеторговый оборот имел самую низкую отметку, также как и экспорт. Но в целом за 15 лет динамика положительна, внешнеторговый оборот растет. В 2005 году объем импорта в 2 раза превышает объем экспорта. Это объясняется, в первую очередь, ввозом дорогостоящего оборудования, металлов и изделий из них для работ на нефтегазовых проектах. В связи с кризисом в 2008 году, снизился импорт, в 2009 году он составил 0,9 млрд. долларов. За 15 лет импорт достиг максимального размера в 2011 году и составил 3,1 млрд. долларов, затем опять начал снижаться.

Сравнительный анализ внешнеторгового оборота 2005 и 2015 гг.

Представим страны – контрагенты в процентном соотношении за 2005 и 2015 гг.⁵⁸

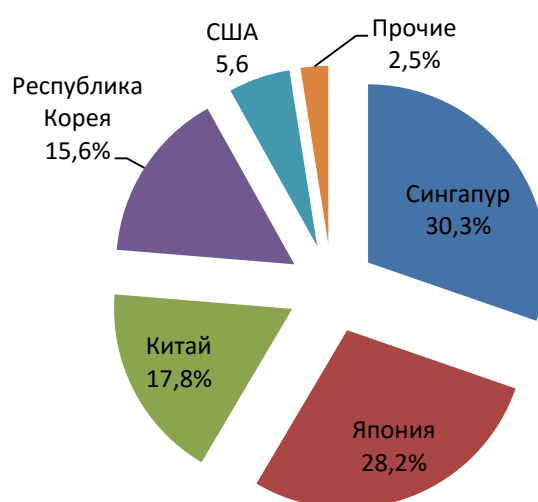


Рисунок – 5 Удельный вес по странам – контрагентам во внешнеторговом обороте в 2005 году.

⁵⁷ Дальневосточное таможенное управление [Электронный ресурс]. – Режим доступа: <http://dvtu.customs.ru> – 20.04.2016

⁵⁸ Расчеты автора по данным ФТС России

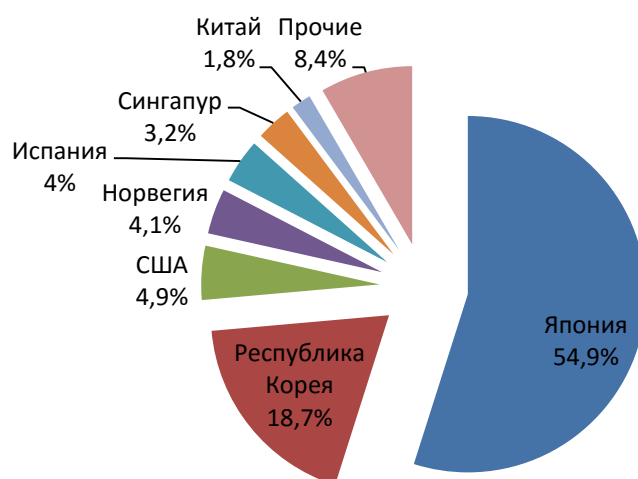


Рисунок – 6 Удельный вес по странам – контрагентам во внешнеторговом обороте в 2015 году.

Рассмотрев рисунки 5 и 6, можно сделать вывод, что за 10 лет количество стран – контрагентов во внешнеторговом обороте Сахалинской области увеличилось. Таким образом, удельный вес в 2015 году по странам уменьшился, так как основных стран – 7, также присутствуют прочие страны.

В 2005 году первое место занимал Сингапур (30,3%). (Рис.5). В 2015 году лидирующее место занимает Япония –54,9% от стоимости внешнеторгового оборота (Рис.6). Товарная структура экспорта Японии: газ природный сжиженный – 87,3%, морепродукция – 2,4%, уголь – 0,6%. Товарная структура импорта: изделия из черных металлов (трубы обсадные, для нефтяных скважин) -56,6%, два морских буксира в рамках проекта СРП стоимостью – 14,28 млн. дол. США

По объему внешнеторгового оборота Япония в 2005 году занимала 2-е место (28,2%), но Япония заняла первое место по числу зарегистрированных на территории области совместных предприятий. Товарная структура экспорта: нефть сырая и нефтепродукты сырые – 36 %, лесоматериалы необработанные – 29 %, уголь каменный и топливо твердое – 16 %, импорт представлен в основном двумя позициями: автомобили – 51% и машины и оборудование – 26%. В 2015 году второе место занимает Республика Корея – 18,7 %. Товарная структура экспорта: газ природный -78%, морепродукция – 8%, уголь – 7%, лом чер-

ных металлов – 2%. Товарная структура импорта: изделия из черных металлов - 45%, продукция машиностроения – 28%.

Китай в объеме внешнеторгового оборота в 2005 году занимала 3-е место (17,8%). Товарная структура экспорта: продукция ТЭКа (нефть и нефтепродукты) – порядка 57 %. Значительную долю в структуре экспорта в Китай занимали лесотовары (деловая древесина) - 47,6 %, рыбопродукции – 17%. Товарная структура импорта: одежда – 13 %, электрические машины и оборудование – 10 %, обувь, гетры – 10 %, оборудование и механические устройства – 6 %, овощи – 6 %, пластмасса и изделия из нее – 5%, фрукты – 5 %, керамические изделия – 4 %, изделия из черных металлов – 4%. В 2015 году на третьем месте были Соединенные Штаты Америки – 4,9% от стоимости внешнеторгового оборота региона. Из США в основном ввозились- продукция машиностроения (гр. 84-90)- 56% , металлы и изделия из них – 32%⁵⁹.

В 2005 году четвертое место занимала Республика Корея. Товарная структура экспорта: отходы и лом черных металлов – 31%, лесоматериалы необработанные – 16%, уголь каменный и твердое топливо – 12%, рыба мороженая, ракообразные – 11%, плавучие краны, доки, специальные суда – 8%. В 2015 году четвертое место принадлежало Норвегия –4,1% от стоимости внешнеторгового оборота региона. На импорт оформлено 4 морских судна в рамках проекта СРП, стоимостью 293,25 млн.\$.

В 2005 году пятое место занимали США (5,6%). Товарная структура экспорта: нефть сырая и нефтепродукты сырые – 33 %, нефть и нефтепродукты, кроме сырых – 11%, предметы одежды – 43 %. Сокращение стоимости экспорта произошло за счет рыбы и морепродуктов, предметов одежды из трикотажа. Товарная структура импорта: машины, оборудование и механизмы – 24%, изделия из черных металлов – 10%, мясные и пищевые продукты – 6%, прочие товары – 54%. В 2015 году место пятое место занимала Испания – 5%. На импорт оформлено 3 морских судна в рамках проекта СРП, стоимостью 297,94 млн.\$.

⁵⁹ Федеральная служба государственной статистики [Электронный ресурс]. – Режим доступа: <http://www.gks.ru/> – 20.04.2016

В 2015 году Сингапур занял по экспорту третье место. Товарная структура: оформлено шесть морских судов по таможенной процедуре реэкспорт стоимостью 204,32 млн. долларов США, в рамках проекта Соглашения о разделе продукции. Китай занял в экспорте четвертое место, а в импорте восьмое место. Товарная структура экспорта: морепродукты – 62%, уголь – 5%, газ природный 6%. Товарная структура импорта: продукция машиностроения (гр.84-90) -60% , изделия из черных металлов – 16%.

Таким образом, за 10 лет возросла динамика удельного веса по странам – контрагентам во внешнеторговом обороте. А также увеличился экспорт и импорт отдельных товаров, за счет увеличения числа торговых партнеров⁶⁰.

По данным Сахалинской таможни, внешнеторговый оборот Сахалинской области за 2015 год понизился в сопоставлении с 2014 годом, на 29,4% и составил 12,7 млрд. долларов США (экспорт – 11,6 млрд. долл., импорт – 1,1 млрд. долл.). Уменьшение показателей внешней торговли обосновано, в первую очередь, понижением экспортных поставок⁶¹.

Доля экспорта во внешнеторговом обороте составила 91,3%, импорта – 8,7% (2014 год – 92,8 и 7,2% соответственно). Сальдо баланса внешней торговли остается положительным – 10,5 млрд. долларов США (2014 год – также положительное 15,4 млрд. долларов США).

Размер экспортных поставок за 2015 год составил 11,6 млрд. долл. США и по сопоставлению с 2014 годом снизился на 30,5%. Понижение обосновано упадком мировых цен на топливно-энергетические ресурсы, составляющие 90,5% стоимостного объема экспорта области.

В 2015 году отмечался упадком цен, в сопоставлении с 2014 годом, на нефть сырую (на 45,3%), сжиженный природный газ (на 16,8%), уголь бурый (на 18,3%), уголь каменный (на 23,2%).

⁶⁰ Федеральная служба государственной статистики [Электронный ресурс]. – Режим доступа: <http://www.gks.ru/> – 14.04.2016

⁶¹ Внешнеэкономическая деятельность: Официальный сайт Губернатора и Правительства Сахалинской области [Электронный ресурс]. – Режим доступа: <http://www.admsakhalin.ru/?id=152> – 14.04.2016

В целом за год экспортировано 12,8 млн. тонн нефти сырой на сумму 5,8 млрд. долларов США. Физический объем этой товарной позиции также остался на уровне 2014 года, стоимостной – уменьшился – 45,2%.

Нефть экспортировалась в Республику Корея (54,1% физического объема), Японию (35,1%), Китай (10,7%).

Физический объем экспортных поставок сжиженного природного газа (далее – СПГ), который производится в рамках осуществления проекта «Сахалин-2», увеличился, по сравнению с 2014 годом, на 3,9%, стоимостной – понизился на 13,4%. Всего за 2015 год экспортировано за рубеж 21,3 млн. куб. м. СПГ на 4,5 млрд. долларов США.

В структуре топливно-энергетических ресурсов 1,4% составляют экспортные поставки сахалинских углей. В 2015 году на вывоз за границу отгружено 3,6 млн. тонн угля (819,3 тыс. тонн каменного и 2778,1 тыс. тонн бурого) на 146,6 млн. долларов США. Физический объем реализации за рубеж сахалинских углей вырос, в сопоставлении с 2014 годом, на 2,9%, стоимостной – уменьшился на 11,3%.

Уголь экспортировался в Республику Корея (70,7% физического объема), Японию (13,6%), Китай (4,1%).

Рыба и морепродукты – одна из ведущих экспортных статей Сахалинской области, ее удельный вес в стоимостном объеме экспорта в 2015 году составил 5,2% (2014 год – 3,1%). В общем, за год за границу продано 301,2 тыс. тонн рыбы, рыбо- и морепродуктов (2014 год – 269,3 тыс. тонн) на сумму 602,8 млн. долларов США (2014 год – 514,9 млн. долларов США). По сравнению с 2014 годом физический объем экспортных поставок этой товарной группы вырос на 11,8%, стоимостной – увеличился на 17,1%.

В основном объём рыбы и морепродуктов экспортирован в Китай (48,4% физического объема), Республика Корея (42,4%), Япония (7,2%)⁶².

⁶² Внешнеэкономическая деятельность: Официальный сайт Губернатора и Правительства Сахалинской области [Электронный ресурс]. – Режим доступа: <http://www.admsakhalin.ru/?id=152> – 14.04.2016

Импорт Сахалинской области носит инвестиционный характер, что связано с технологическими особенностями реализации нефтегазовых шельфовых проектов. Объем импортных поступлений уменьшился, по сравнению с 2014 годом, на 20,1% и составил 1,1 млрд. долл. США. Отрицательная динамика ввоза из-за рубежа связана с уменьшением закупок за границей, в основном, по всем ведущим статьям регионального импорта (машины, оборудование и транспортные средства, металлы и изделия из них, продукция химической промышленности).

В структуре импорта 59,3% составляют машины, оборудование и транспортные средства; 27,1% - металлы, драгоценные камни и изделия из них; 6,3% - продукция химической промышленности; 1,2% - минеральные продукты; 1,0% - продовольственные товары и сельскохозяйственное сырье; 0,9% - текстиль, текстильные изделия, обувь; 0,4% - древесина и целлюлозно-бумажные изделия.

Таким образом, в развитии внешнеэкономической деятельности Сахалинской области присутствует положительная динамика.

Также во ВЭД Сахалинской области значительную роль играет морской транспорт. Морской транспорт играет главную роль в транспортной системе Сахалинской области. В структуре грузооборота всех видов транспорта 61,6% приходится на морской. В 2015 году предприятиями морского транспорта отправлено 8,5 млн. тонн грузов (97,4% к уровню 2014г.). Активно идет обновление флота, портов и портовых сооружений.⁶³

Инфраструктура морского транспорта области включает в себя морские торговые и рыбные порты, транспортный флот и морскую железнодорожную переправу (Ванино – Холмск).

На территории Сахалинской области находятся 8 морских портов. Самыми крупными и незамерзающими портами являются порты городов Корсаков и Холмск. Через эти порты проходит основной грузопоток.

⁶³ Внешнеэкономическая деятельность: Официальный сайт Губернатора и Правительства Сахалинской области [Электронный ресурс]. – Режим доступа: <http://www.admsakhalin.ru/index.php?id=152> – 20.12.2015

В Сахалинской области до 2015 года действовали международные паромные сообщения по направлениям Вакканай – Корсаков (о. Хоккайдо, Япония). Главной причиной закрытия паромного сообщения стало убыточность маршрута. Но с июня 2016 года возможно паромное сообщение продолжится.

Самой крупной судоходной компанией Сахалинской области является "Сахалинское морское пароходство" (SASCO)

Таким образом, внешняя экономическая деятельность Сахалинской области обладает ярко выраженной сырьевой тенденцией. В общем, динамика экспорта находится в зависимости, преимущественно, от объемов и мировых цен на углеводороды (нефть, СПГ), поставляемые за границу. Так как мировые цены на энергетическое сырье колеблются, то экономика становится более уязвима. То есть, если мировой спрос на нефть и газ падает, происходит снижение цен, а это приводит к уменьшению налоговой базы ведущих экспортеров, сокращению бюджетных доходов и оказывает отрицательное влияние на экономику в регионе.

Таким образом, оценивая внешнеэкономическую деятельность Дальнего Востока и Сахалинской области можно сказать, что островной регион является лидером во внешней экономической деятельности Дальнего Востока и основных направлений его интеграции в АТР.

Главные направления интеграции Сахалинской области в Азиатско-Тихоокеанский регион:

- закрепление позиций Сахалинской области на рынке энергоносителей методом наращивания экспорта нефти и газа на азиатские рынки, а еще увеличение экспортных поставок углей в страны региона;
- обеспечение нового свойства роста в классических сферах сотрудничества на базе современных свертехнологичных разработок, благополучно используемых в странах АТР;
- увеличение степени переработки экспортных сырьевых ресурсов;
- формирование транспортно-логистической инфраструктуры, обеспечивающей осуществления внешнеэкономического потенциала;

- привлечение инвестиционных ресурсов стран АТР в реализацию приоритетных проектов, определяемых Стратегией социально-экономического развития Сахалинской области на перспективу до 2020 года;
- совершенствование импорта, которое заключается в осуществлении на территории Сахалинской области проектов по импортозамещению (строительство цементного завода, создание деревоперерабатывающих производств);
- выдвижение сахалинских товаров на мировой рынок для создания дополнительных преимуществ для хозяйствующих субъектов Сахалинской области по увеличению внешнеэкономических связей⁶⁴.

⁶⁴ Внешнеэкономическая деятельность Сахалинской области [Электронный ресурс] – Режим доступа: <http://www.protown.ru/russia/obl/articles/7579.html> –13.05.2016

3 ОСОБЕННОСТИ ТАМОЖЕННОЙ ДЕЯТЕЛЬНОСТИ НА ДАЛЬ- НЕМ ВОСТОКЕ

3.1 Таможенная деятельность и структура ДВТУ

Выявленные и вышеперечисленные в предыдущей главе особенности ВЭД Дальнего Востока и Сахалинской области определяют специфику таможенной деятельности в регионе.

Таможенная деятельность неразрывно взаимосвязана с появлением, формированием и регулированием торговли. Сфера ВЭД, как объект информатизации, - это большая, неоднородная, распределенная, многоуровневая, открытая, информативно неопределенная макросистема. Ее отличают сложная структура товарных и финансовых потоков, комбинированный механизм регулирования и самоорганизации, большие объемы и большая размерность контролируемых и регулируемых параметров⁶⁵.

В настоящее время для таможенной службы наступил период изучения новых моделей таможенной политики и управления, регулирования международного обмена, умения моментально адаптироваться и правильно реагировать на регулярно меняющуюся внешнеэкономическую среду.

Дальневосточное таможенное управление – самое крупное по занимаемой территории управление Федеральной таможенной службы России. Зона ответственности Дальневосточного таможенного управления охватывает территорию 9 субъектов Федерации: Амурской, Магаданской, Сахалинской областей, Приморского, Камчатского и Хабаровского краев, Республики Саха (Якутия), Еврейской автономной области, Чукотского автономного округа – общей площадью около 6,2 млн. кв. км, что составляет 36,4% территории Российской Федерации. Численность населения 6 211 021 человек (4,2% населения России). Протяженность внешней границы Дальнего Востока составляет 25 575 километров, в том числе сухопутная – 2 575 км и морская – 23 000 км.

⁶⁵ Макрусов, В. В. Таможенная деятельность : учеб. пособие / В. В. Макрусов, В. Ю. Дианова / под общ. ред. В.В. Макрусева. – М: Изд-во Российской таможенной академии, 2009. – 278 с.

Дальневосточное таможенное управление создано приказом Главного управления государственного таможенного контроля СССР 7 августа 1990 года № 182. В настоящее время в зоне деятельности ДВТУ находится 12 таможен.

ДВТУ - единственное управление, которое имеет границы со странами АТР. Этим обусловлено проведение активного процесса интеграции в азиатско-тихоокеанские таможенные технологии на основе комплексной автоматизации таможенной деятельности⁶⁶.

В приложении Б представлена структура ДВТУ.

Из приложения Б можно сделать вывод, что на Дальнем Востоке преобладают различные пункты пропуска такие, как морские, автомобильные, железнодорожные, речные, воздушные и смешанные пункты пропуска. А также имеются центры электронного декларирования почтамты, которые не являются таможенными постами. Дальневосточная оперативная таможня не имеет пунктов пропусков. В общем, на Дальнем Востоке 49 пунктов пропусков. Из них морских – 21, автомобильных – 6, железнодорожных – 3, речных – 1, воздушных – 8, смешанных – 6. Преобладают морские пункты пропуска.

Открытые морские порты для захода зарубежных судов (в независимости от их назначения) ведут свою деятельность на основании решения Правительства Российской Федерации. Список морских портов, которые открыты для захода зарубежных судов, опубликовываются в «Извещениях мореплавателей». В настоящее время в Перечень включены следующие морские порты в зоне деятельности Дальневосточного таможенного управления: Александров-Сахалинский; Анадырь, Ванино; Владивосток (торговый порт); Восточный; Декстри; Зарубино; Корсаков; Корф; Крабозаводский; Лазарев; Магадан; Морской порт Провиденция; Находка; Невельск; Николаевск-на-Амуре; Ноглики; Ольга; Охотск; Петропавловск-Камчатский; Пластун; Поронайск; Посъет; Северо-Курильск; Славянка; Советская-Гавань; Холмск; Южно-Курильск.

⁶⁶ Дальневосточное таможенное управление [Электронный ресурс]. – Режим доступа: http://dvtu.customs.ru/index.php?option=com_content&view=article&id=185&Itemid=3 – 16.05.2016

Российское законодательство не определяет специализированных условий для захода ледоколов, буксиров научно-исследовательских и иных судов, которые не осуществляют перевозку груза или пассажиров.

Действующее законодательство Российской Федерации устанавливает правила захода иностранных судов в морские порты: а) для всех иностранных судов (кроме военных кораблей и других государственных судов, эксплуатируемых в некоммерческих целях); б) для военных кораблей и других государственных судов, эксплуатирующихся в некоммерческих целях; в) для всех судов, указанных в п. «а» и «б» при вынужденном заходе.⁶⁷

На территории открытого морского порта функционирует режим пункта пропуска, включающий в себя правила:

- въезд в пункты пропуска;
- присутствие и выезда из пунктов пропуска лиц, транспортных средств;
- ввоза, пребывания и вывоза груза, товаров и животных с осуществлением пограничного, таможенного и других видов контроля.

Пункт пропуска имеет комплекс зданий, помещений, сооружений с соответствующим технологическим оборудованием, в которых осуществляют служебную деятельность таможенные, пограничные и другие органы власти.

Осуществления контроля в пунктах пропуска происходит в определенном порядке: санитарно-карантинный контроль, пограничный контроль, таможенный контроль, другие виды контроля. Санитарный контроль производится первым, так как на судне возможно распространение различных эпидемий. При проведении пограничного или иного контроля допуск лиц к транспортным средствам ограничивается или вовсе запрещается. Только с разрешения органов и войск Федеральной пограничной службы ФСБ России производится посадка и высадка пассажиров в транспортные средства, а также погрузка (выгрузка) багажа, почты и грузов. Должностные лица транспортных предприятий, организаций, владельцы транспортных средств обязаны по требованию представи-

⁶⁷ Федеральный закон от 31 июля 1998 г. № 155-ФЗ "О внутренних морских водах, территориальном море и прилегающей зоне Российской Федерации" (с изменениями на 13 июля 2015 года) [Электронный ресурс]. – Режим доступа: <http://base.garant.ru/12112602/#ixzz4AnHLTGMQ> – 25.05.2016

телей органов и войск Федеральной пограничной службы Российской Федерации вскрывать для досмотра опломбированные (опечатанные) трюмы и иные помещения транспортных средств и перевозимые на них грузы. Транспортные средства заграничного следования могут следовать только с разрешения пограничных и таможенных органов.

Постоянная зона таможенного контроля, создаваемая в морском порту, должна включать в себя участки территории порта, на которых непосредственно расположены подразделения таможенного органа и залы таможенного контроля, осуществляются досмотровые операции, таможенное оформление товаров и транспортных средств, размещаются ожидающие таможенного оформления и задержанные транспортные средства, а также находятся места проведения грузовых операций с товарами, подлежащими таможенному контролю. При этом учитываются факторы, обеспечивающие соблюдение режима, установленного в пункте пропуска, а также интересы всех государственных органов, участвующих в осуществлении контроля в пункте пропуска.⁶⁸

Анализ работы ДВТУ

Товарооборот. Учитываемый во внешней торговле товарооборот через таможенные органы региона составил 20,8 млрд. долларов США. По сравнению с 2014 годом (26,6 млрд. долларов США) стоимость товарооборота сократилась на 21,8%, физический объем товарооборота сократился на 8,0% (с 31,4 до 28,9 млн. тонн). Традиционно внешнеторговая деятельность в 2015 году осуществлялась с Китаем (33,2% от стоимостного объема товарооборота), Японией (28,4%), Республикой Корея (18,3%)⁶⁹.

По сравнению с 2014 года стоимость товарооборота уменьшилась на 22%, натуральный объем товарооборота – на 9,5%.

⁶⁸ Постановление Правительства РФ от 26 июня 2008 г. № 482 "Об утверждении Правил установления, открытия, функционирования (эксплуатации), реконструкции и закрытия пунктов пропуска через государственную границу Российской Федерации" (с изменениями и дополнениями) [Электронный ресурс]. – Режим доступа: <http://base.garant.ru/12161302/#ixzz4AnIK1iYJ> – 06.05.2016

⁶⁹ Дальневосточное таможенное управление [Электронный ресурс]. – Режим доступа: http://dvtu.customs.ru/index.php?option=com_content&view=article&id=185&Itemid – 06.05.2016

Экспорт. За 2015 год через таможи ДВТУ вывезено 19,8 млн. тонн грузов стоимостью 9,9 млрд. долларов США (47,8% товарооборота). При этом стоимостный объем экспорта по сравнению с 2014 годом сократился на 2,2%. Сокращению стоимостного объема экспорта способствовало уменьшение поставок топлива, древесины, черных металлов, а также руды, шлака и золы.

Импорт. Стоимость импорта составила 10,9 млрд. долларов США (52,2% товарооборота), стоимостной объем импорта по сравнению с 2014 годом уменьшился в 1,5 раза. Сокращение стоимостного объема импорта обусловлено снижением поставок машин и оборудования, электротоваров, автотранспорта, пластмасс и изделий из них, изделий из черных металлов.

В 2015 году для ДВТУ приоритетным направлением оставалась работа, по внедрению перспективных таможенных технологий. Это обязательное электронное декларирование; информационное взаимодействие таможенных органов с федеральными органами исполнительной власти; предварительное информирование; технология удаленного выпуска товаров; автоматическая регистрация деклараций на товары; технология информационного взаимодействия между таможенными органами и организациями, предоставляющими услуги по временному хранению товаров; назначение таможенных экспертиз в электронной форме.

Экспорт водных биологических ресурсов. В 2015 году экспортировано 1,206 млн. тонн рыбы и морепродуктов стоимостью 2,218 млрд. долларов США. По сравнению с 2014 годом произошло увеличение объемов на 4,4%, стоимости на 1,2% (в 2014 году - 1,155 млн. тонн стоимостью 2,193 млрд. долларов США). Основными странами партнёрами при экспорте водных биологических ресурсов являются: Китай (63%), Республика Корея (30%), Япония (5%).

На экспорт в основном идет мороженая рыба (91% от общего объема экспорта водных биологических ресурсов), в том числе минтай, сельдь, лососевые.

Экспорт леса. В 2015 году экспортировано 6 млн. кубометров необработанных лесоматериалов стоимостью 484,5 млн. долларов США. Необработанные лесоматериалы экспортируются в основном в Китай (95% от всего объема

вывозимого необработанного леса), на Республику Корея приходится 2,5%, на Японию 2,1% объема вывозимого необработанного леса.

Экспорт обработанных лесоматериалов в 2015 году по объему увеличился более чем на 9% и составили 1,7 млн. кубометров стоимостью 265 млн. долларов США. Обработанные лесоматериалы экспортируются в основном в Китай (85%), Республику Корея (9,5%) и Японию (2,6%).

Международный почтовый обмен. В 2015 году в места международного почтового обмена, расположенные в регионе деятельности ДВТУ, для обработки поступило более 1 млн. международных почтовых отправок (в 2014 году – около 163 тысяч, рост более чем в 6 раз)⁷⁰.

Основная доля импортных международных почтовых отправок, поступает из Китайской Народной Республики (99% - в 2015 году, в 2014 - 75%).

Ввоз автотранспортных средств. В 2015 году в сравнении с 2014 годом объем ввоза в регионе деятельности ДВТУ автотранспортных средств снизился в 3,1 раза - с 157 666 штук до 51 734 штук. Автомобили традиционно ввозятся из Японии (84% ввозимых автотранспортных средств), Китая (12%) и Республики Корея (2%). В 2015 году в сравнении с 2014 годом сумма уплаченных таможенных платежей за ввезенные в регионе деятельности ДВТУ автотранспортные средства снизилась в 2,4 раза (с 26,6 млрд. рублей до 11,3 млрд. рублей).

В 2015 году таможенными органами Дальневосточного таможенного управления (ДВТУ) перечислено в федеральный бюджет Российской Федерации 164,14 млрд рублей, контрольное задание выполнено на 101,6%. В лидерах по наполнению государственной казны традиционно - Владивостокская (53%), Находкинская (28%), Хабаровская (6%) и Уссурийская (5%) таможни. В таблице 5 представлен перечень субъектов ДВТУ и их отчисления в федеральный бюджет⁷¹.

⁷⁰ Дальневосточное таможенное управление [Электронный ресурс]. – Режим доступа: http://dvtu.customs.ru/index.php?option=com_content&view=article&id=185&Itemid – 06.05.2016

⁷¹ Расчеты автора по данным ДВТУ

Таблица 5 – Данные о формировании доходной части федерального бюджета
ДВТУ с 2011 по 2015 гг. В млрд. рублей

Таможня	2011	2012	2013	2014	2015
Амурская	2,27	0,46	-	-	-
Биробиджанская	2,8	1,74	1,01	0,89	0,77
Благовещенская	6,55	7,13	4,4	4,46	3,02
Ванинская	6,55	1,71	1,62	1,24	1,16
Владивостокская	84,83	99,84	108	102,49	86,4
Камчатская	1,56	1,84	1,91	1,36	1,37
Магаданская	0,94	1,8	4,63	2,09	1,7
Находкинская	37,35	38,66	39,35	39,32	45,23
Сахалинская	10,07	6,99	5,7	5,83	4,76
Уссурийская	16,31	14,49	10,48	9,58	8,53
Хабаровская	4,71	7,87	10,7	9,81	9,91
Хасанская	12,05	13,01	3,93	2,68	1,24
Чукотская	0,98	1,16	-	-	-
Якутская	0,58	0,35	-	-	-
ДВОТ	0,18	0,003	-	0,038	0,003
Итого по ДВТУ	185,16	197,05	191,73	179,76	164,14

По данным ДВТУ, за 5 лет лидером по отчислениям в федеральный бюджет РФ стала Владивостокская таможня. На протяжении 5 лет в 2013 г. ее отчисления достигли максимального значения – 108 млрд. рублей. К 2015 году, в связи с кризисом, наблюдается уменьшение доходов, и уже составляют 86,4 млрд. рублей. На втором месте – Находкинская таможня. Здесь динамика другая. За 5 лет отчисления увеличились с 37 млрд. рублей до 45 млрд. рублей. В 2011 году Уссурийская таможня занимала третье место. Но к 2015 году отчисления уменьшились, и третье место стала занимать Хабаровская таможня. Что касается Сахалинской области, то с 2011 по 2015 год она занимает лишь пятую позицию. За пять лет динамика отчислений уменьшилась в 2 раза, и в 2015 году она составляет лишь 4,76 млн. рублей.

Графическое изображение формирования доходной части федерального бюджета Владивостокской, Находкинской, Уссурийской, Хабаровской и Сахалинской таможни с 2011 по 2015 гг. представлено на рисунке 7.

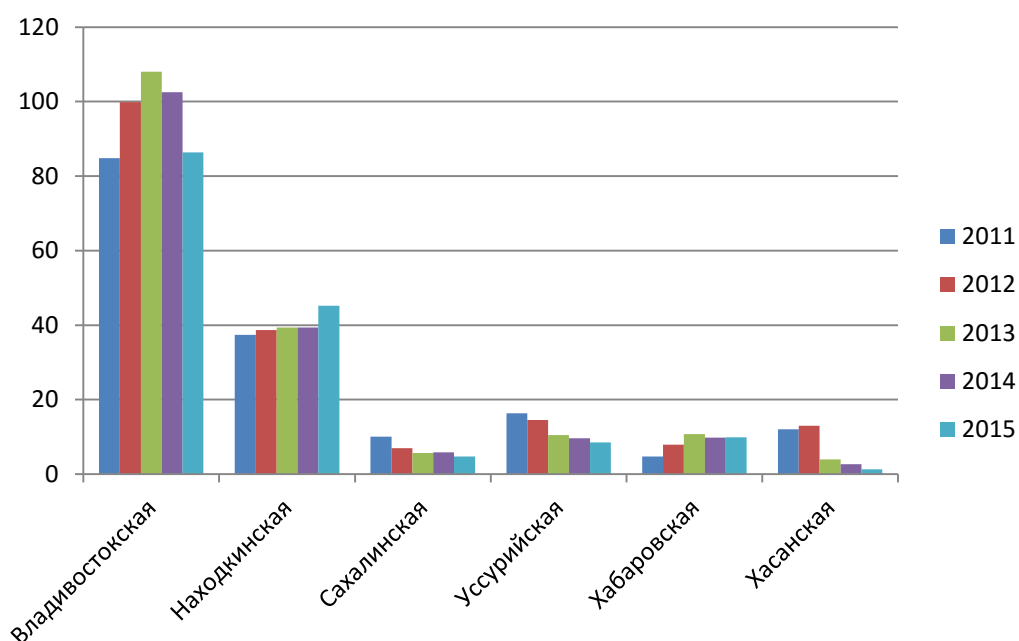


Рисунок 7 – Формирование доходной части федерального бюджета Владивостокской, Находкинской, Уссурийской, Хабаровской и Сахалинской таможни с 2011 по 2015 гг., в млрд. рублей.

На данном рисунке предоставлены 6 таможней – лидеров по отчислениям в бюджет РФ. Владивостокская таможня во много раз превосходит другие таможни. Это объясняется тем, что Приморский край лидирует по импорту. Сахалинская область хоть и лидирует по внешнеторговому обороту, и превосходит Приморский край, но это только за счет экспорта. Поэтому и отчислений в федеральный бюджет на таком низком уровне.

Таким образом, в регионе деятельности ДВТУ более 30 морских пунктов пропусков, а это значит, что Дальний восток имеет преимущество за счет движения товаропотока через морские порты. ДВТУ уделяет повышенное внимание введению современных информационных технологий в практику деятельности таможенных органов по оформлению и контролю грузов в морских портах. Следует учитывать, что в зоне деятельности ДВТУ на морские пункты пропуска приходится большой объем товаров, ввозимых на таможенную терри-

торию ЕАЭС. Главным направлением по оптимизации функционирования таможенных органов, администрирующих морские пункты пропуска, считается переход на электронные технологии, как только пребывает товар. Старания дальневосточных работников таможни ориентированы на решение важных задач на государственном уровне: помощь в содействии внешнеэкономической деятельности, выполнения фискальной функции, борьба с таможенными правонарушениями и преступлениями, защита экономической безопасности страны.

3.2 Структура и деятельность Сахалинской таможни

Структура Сахалинской таможни включает руководство, 4 таможенных поста, 12 морских, и 2 воздушных пунктов пропуска, 7 из которых функционируют. В таблице 6 представлена структура Сахалинской таможни⁷².

Таблица 6 – Структура Сахалинской таможни

Таможенные посты	Морские пункты пропуска	Воздушные пункты пропуска
Корсаковский	Корсаков, Пригородное	
Холмский	Невельск, Холмск	
Южно-Курильский	Крабозаводский, Шахтерск, Южно-Курильск	
Южно-Сахалинский	Александровск-Сахалинский, Москальво, Поронайск, Углегорск, Курильский	Ноглики, Южно-Сахалинск (Хомутово)

Таможенной службе Сахалина существует на протяжении 105 лет. За это время таможенная служба имела много изменений, которые соответствовали запросам времени, а также экономическому развитию.

В Сахалинской таможне работают около 500 человек, которые осуществляют контроль в 6 морских и 1 воздушном пунктах пропуска. Сахалинская таможня осуществляет максимальный эффективный контроль за счет новейших

⁷² Дальневосточное таможенное управление [Электронный ресурс]. – Режим доступа: http://dvtu.customs.ru/index.php?option=com_content&view=article&id=6144 – 18.05.2016

технических средств. Большая часть таможенных операций совершаются в электронном виде, улучшаются подходы в таможенном администрировании, нацеленные на скорость и простоту операций.

Сахалинская таможня – это крупнейшая таможня Дальнего Востока, создана 05.05.1998 в соответствии с Приказом ГТК России от 22.04.1998 года № 245 «О создании Сахалинской таможни» в результате реорганизации и слияния Южно-Сахалинской, Корсаковской, Холмской, Невельской таможен⁷³.

Анализ работы Сахалинской таможни

Объем экспорта Сахалинской области традиционно занимает львиную долю товарооборота – 20,5 млн. тонн стоимостью 11,1 млрд. долл. США (2014 год – 23,6 млн. тонн на 16,7 млрд долл. США). Снижение стоимостных объемов отмечается по большинству основных товарных позиций – природный газ, морепродукция, уголь.

Ввоз товаров в Сахалинскую область в 2015 году составил 280 тысяч тонн статистической стоимостью 1,1 млрд. долл. США (2014 год – 439 тысяч тонн на 1,3 млрд долларов США). При этом порядка 80% в структуре импорта составляют товары, оформленные в рамках соглашений о разделе продукции, основная часть которых – машины, оборудование и транспортные средства.

Так, в прошедшем году Сахалинской таможней было оформлено 9 морских судов общей стоимостью 728 млн. долларов США. Также в структуре импорта наблюдается значительное снижение количества ввезенных легковых автомобилей, оформленных физическими и юридическими лицами, индивидуальными предпринимателями – 1,87 тысячи автомобилей (2014 год – 4,45 тысячи автомобилей).

Внешнеэкономическую деятельность в 2015 году в регионе деятельности Сахалинской таможни осуществляли 616 участников ВЭД, торговля велась с 116 странами. В 2015 году должностными лицами Сахалинской таможни

⁷³ Дальневосточное таможенное управление [Электронный ресурс]. – Режим доступа: http://dvtu.customs.ru/index.php?option=com_content&view=article&id=6144 – 18.05.2016

оформлено 3 316 морских судов (2014 год – 3 431), через границу пропущено 208 396 физических лиц (2014 год – 295 506).

По итогам внешнеэкономической деятельности за 2015 года Сахалинская таможня перечислила свыше 4,7 млрд. рублей в бюджет РФ. Поставленный план по пополнению доходов государства был перевыполнен на 4%.

В таблице – 7 представлена динамика поступлений в бюджет РФ от ДВТУ и Сахалинской таможни⁷⁴.

Таблица 7 – Поступления в бюджет РФ от ДВТУ и Сахалинской таможни

В млрд. долларов США

Регион	ДВТУ	Сахалинская таможня
2000	30	0,74
2003	35	1,5
2005	74,5	2,5
2006	100,5	3,2
2007	137,22	3,9
2008	180,76	5,14
2009	164,34	3,64
2010	187	4,45
2011	185,2	10,1
2012	197,1	6,9
2013	169,8	5,7
2014	179,8	5,8
2015	164,14	4,8

По данным ДВТУ, из таблицы – 6 можно сделать вывод, от ДВТУ и Сахалинской таможни за 15 лет поступления в бюджет РФ возросли в 5 раз от ДВТУ и в 4 раза от Сахалинской таможни, динамика отличается ростом и падением отчислений на протяжении 15 лет. Что касается ДВТУ, за 15 лет наибольшее поступление было в 2012 году и составляет 197,1 млрд. рублей. А от Сахалинской таможни наибольшее поступление в федеральный бюджет было в 2011 го-

⁷⁴ Расчеты автора по данным ДВТУ

ду и составляет 10,1 млрд. рублей. В момент кризиса поступления снижались как у ДВТУ, так и у Сахалинской таможни. Низкий показатель отчислений в бюджет РФ от Сахалинской области объясняется тем, что ВЭД Сахалина направлена в основном на экспорт с относительно низкими тарифами экспортных пошлин.

За время существования Сахалинской таможни существенно выросли показатели внешнеэкономической деятельности в островном регионе. За 15 лет объемы внешнеторгового оборота, ранее исчисляемые в миллионах долларов, приумножились до миллиардов. Если в 1999 году внешнеторговый оборот составлял 333 млн. долларов, а перечисления в федеральный бюджет – 453 млн. рублей, то через 15 лет эти цифры увеличились до 7 млрд. долларов и 7 млрд рублей соответственно. Однако, если в 1999 году с 1 доллара внешнего товарооборота в бюджет поступало 1,5 рубля в бюджет, а начиная с 2012 года с 1 доллара внешнего товарооборота в бюджет поступает не более 1 рубля⁷⁵.

Внешняя торговля Сахалинской области развивается на протяжении многих лет, возрастают объемы товарооборота, и, следовательно, таможенная служба направлена на поддержание экономической безопасности на границах.

Отличительные черты острова сформировали специфическую правоохранительную деятельность Сахалинской таможни. Главные усилия сотрудников ориентированы на борьбу с контрабандой водно-биологических ресурсов, наркотических веществ, судовых припасов. Основные преступления, которые совершаются на Сахалине, являются уклонение от уплаты таможенных платежей при ввозе автомобилей под видом запчастей и контрабанда наркотических веществ в международных почтовых отправлениях.

Содействию внешней торговли в регионе способствует электронное декларирование. К примеру, сахалинские таможенники первыми апробировали и ввели электронное декларирование. Сейчас декларирование товаров происходит в основном в сети Интернет, также освоена система предварительной ин-

⁷⁵ Сахалинская таможня [Электронный ресурс]. – Режим доступа: http://dvtu.customs.ru/index.php?catid=49:press-cat&id=11441:2013-04-17-05-06-04&option=com_content&view=article – 18.06.2016

формации на морском транспорте. Активно используется технология удаленного выпуска. В последнее время Сахалинская таможня начала полностью переходить на электронный документооборот.

Таким образом, введение современных технологий в таможенную службу Сахалинской области ориентировано на упрощение таможенных процедур и уменьшение временных затрат при совершении таможенных операций, на улучшение таможенного администрирования и, в итоге, – содействуют развитию внешней торговле. ДВТУ, в том числе и Сахалинская таможня, направлены на улучшение внешней торговли. Внешнеэкономические связи ДФО в последние несколько лет развиваются неравномерно. Это в первую очередь связано с изменениями, вносимыми в таможенную политику России.

Отмеченные выше особенности и выявленные проблемы таможенной деятельности в Сахалинской области связаны с тем, что на территории ее таможенно-тарифного регулирования имеются специфические отрасли и режимы регионального развития. В качестве таких выделяются и рассмотрены в работе рыбопромышленный комплекс и реализация Соглашений о Разделе Продукции «Сахалин – 1» и «Сахалин – 2».

3.3 Рыбопромышленный комплекс Сахалинской области

Рыбопромышленный комплекс Сахалинской области считается основной отраслью экономики, уступая нефтегазовой отрасли. Его доля в объеме промышленного производства составляет около 4%.

В Сахалинской области выпускается молодежи лососевых более 80 % среди предприятий России и 14% среди государств северной части Тихого океана.

Ежегодно возможный вылов рыбной отрасли Сахалина и Курильских островов варьируется в пределах 1 млн. тонн⁷⁶.

Основными объектами рыбной отрасли являются: треска, минтай, навага, сельдь, тихоокеанские лососи, сайра, камбалы, терпуг и крабы.

⁷⁶ Рыбопромышленный комплекс Сахалинской области: Официальный сайт Губернатора и Правительства Сахалинской области [Электронный ресурс]. – Режим доступа: <http://www.admsakhalin.ru/?id=159> – 18.05.2016

На 01 января 2016 года, состоящих на учете предприятий всего – 1237 ед., из них в рыбоводстве – 926, в переработке – 311 ед.

На 01 января 2015 года количество зарегистрированных организаций составляло - 1240 ед., из них в рыбоводстве – 925 ед., в переработке – 315 ед.

По данным Сахалино - Курильского территориального управления вылов водных биоресурсов по Сахалинской области в 2015 году составил 719,7 тыс. тонн или 99 % по отношению к аналогичному уровню прошлого 2014 года (726,8 тыс. тонн)⁷⁷.

Рыбопромышленный комплекс Сахалинской области занимает особое место и на Дальнем Востоке, и в России. В основном продукция вывозится на экспорт, а также поставляется во все районы страны. За счет работы рыбодобывающих компаний Сахалина, область является одним из лидеров в России по объему добычи и переработки рыбной отрасли, а также является одним из районов, воспроизводящих тихоокеанских лососей, которые ценятся в пищевом отношении виды рыб.

Таблица 8 – Вылов рыбы Сахалинской области за 2005 – 2015 гг.⁷⁸

В тыс. тонн.

Год	2005	2006	2007	2008	2009	2010	2011	2012	2013	2014	2015
Улов	476	460,1	443,1	518,3	471,9	550,7	686,9	696,7	760,1	726,8	720

По данным Сахалино – Курильского территориального управления рыболовства, можно сделать вывод, что за 10 лет вылов рыбы вырос. На 2015 год он составляет 720 тыс. тонн. За 10 лет улов рыбы возрос в 1,5 раза. Наблюдается снижение с 2013 года. В этом году улов рыбы был максимальным и составил 760,1 тыс. тонн. Нарастивание темпов вылова в последнее время обеспечено промысловыми усилиями, то есть запасы лосося не увеличиваются. Снижение улова на усилие – это классический признак истощения ресурсов.

⁷⁷ Сахалино-Курильское территориальное управление Федерального агентства по рыболовству [Электронный ресурс]. – Режим доступа: <http://sktufar.ru/category/> – 20.05.2016

⁷⁸ Расчеты автора по данным Сахалино – Курильского территориального управления

Таблица 9 – Экспорт рыбы в Сахалинской области⁷⁹

Год	Количество (тыс. тонн)	Стоимость (млн. долл. США).
2005	188,3	224,2
2006	187,99	224,4
2007	185,2	222,8
2008	202,2	292,1
2009	200,3	287,1
2010	247,3	354,5
2011	256,8	398,5
2012	290,7	468,6
2013	283,0	467,5
2014	269,3	514,9
2015	301,2	602,8

По данным Федерального агентства по рыболовству, проанализировав таблицу 7, можно сделать вывод, что экспорт рыбы с каждым годом растет, но также есть и динамика роста и падения. За 10 лет стоимость экспорта рыбы увеличилась почти в 3 раза, а количество рыбы только в 1,6 раза. В 2005 году соотношение стоимости и количества - 1,1, а в 2015 году - 2. Некое повышение стоимости экспорта может быть обосновано ростом расходов, которые связаны с хранением и реализацией продукции, а также с ограниченным предложением или высоким спросом в связи снизившихся размеров вылова. Средняя стоимость 1 т продукции в 2006 году составляла около 1200,0 долларов США. В основном экспорт приходился на Республику Корею (в 2005 году в Японию). В 2015 году основной объем рыбной отрасли экспортирован в Китай, Республика Корея, Япония.

Таможенное оформление и таможенный контроль рыбной продукции

В настоящее время 99 % судов с рыбной продукцией в регионе деятельности ДВТУ оформляется на протяжении трех часов. Непременно, существуют задержки в таможенном оформлении, но в основном они происходят по вине

⁷⁹ Расчеты автора по данным Федерального агентства по рыболовству

владельцев. У владельцев возникают проблемы с подготовкой небольшого пакета документа, который предоставляется таможенным органам.

Основные причины увеличения продолжительности времени оформления рыбопромысловых судов:

- затрудненный доступ к продукции, которая находится в трюмах (для проведения таможенного контроля);
- наличие ошибок при составлении документов, которые предоставляются перевозчиками, грузовладельцами и декларантами;
- заявление недостоверных сведений.

Декларирование продукции морского промысла, ввозимой на таможенную территорию ЕАЭС, применяется для таможенной процедуры выпуска товаров для внутреннего потребления, путем предоставления декларации на товары. По собственному желанию декларант, не считая декларации на товары, имеет возможность предъявить Уведомление, с приложением коносаментов, а также заявления, где указываются отсутствующие сведения. Необходимо подчеркнуть, собственно во всех «морских» таможенных декларантах широко используют такой упрощенный порядок декларирования. За таможенное оформление рыбной продукции уплачиваются таможенные сборы согласно ТК ТС.

Кроме того, если продукция является по статусу товаром Таможенного союза, то по отношению к ней не совершаются таможенные операции, связанные с таможенным декларированием.

При вывозе продукции морского промысла с таможенной территории ЕАЭС, совершаются таможенные операции в первоочередном порядке в соответствии со статьей 178 ТК ТС⁸⁰.

При первоочередном порядке сокращаются сроки, представляемые документы и сведения, другие льготные условия. В частности п. 1 ст. 197 ТК предусмотрено положение, согласно которому при помещении под таможенные про-

⁸⁰ Таможенный кодекс Таможенного союза (ТК ТС) (приложение к Договору о Таможенном кодексе таможенного союза, принятому Решением Межгосударственного Совета Евразийского экономического сообщества от 27 ноября 2009 г. № 17) [Электронный ресурс]. – Режим доступа: http://base.garant.ru/12171455/28/#block_52800/ – 18.05.2016

цедуры, за исключением таможенной процедуры таможенного транзита, ввозимых (ввезенных) на таможенную территорию Таможенного союза отдельных категорий товаров, указанных в ст. 178 ТК, выпуск товаров может быть осуществлен до подачи таможенной декларации, при условии, что декларантом представлены необходимые документы⁸¹.

Тароупаковочные материалы для продукции морского промысла не применяются для иных нужд.

После того, как будет произведен ввоз рыбной продукции (до таможенного оформления), вводится ветеринарный контроль. Ветеринарный контроль включает в себя:

- документальный контроль;
- досмотр партии продукции. Если выявится административное правонарушение, то срок таможенного оформления рыбной продукции продлится, пока не будет произведена оплата штрафа;
- лабораторный контроль.

Ставка вывозной таможенной пошлины на рыбную продукцию составляет – 2,5%, на крабы и креветки – 5%.

Каждый год наука определяет, какие объемы рыбы можно выловить без ущерба для популяции. На основании этого определяется квота на вылов, между рыбопромышленными компаниями она делится на доли. Каждая компания выходит в море на основании обладания долей квоты на вылов биологических ресурсов.

В соответствии с законодательством РФ, выделяют три типа распределения квот между заявителями:

- распределения квот добычи (вылова) водных биологических ресурсов для осуществления прибрежного рыболовства;

⁸¹Таможенный кодекс Таможенного союза (ТК ТС) (приложение к Договору о Таможенном кодексе таможенного союза, принятому Решением Межгосударственного Совета Евразийского экономического сообщества от 27 ноября 2009 г. № 17) [Электронный ресурс]. – Режим доступа: http://base.garant.ru/12171455/28/#block_52800/ – 18.05.2016

- распределения квот добычи (вылова) водных биологических ресурсов (далее - водные биоресурсы) для Российской Федерации в районах действия международных договоров Российской Федерации в области рыболовства и сохранения водных биоресурсов между юридическими лицами и индивидуальными предпринимателями;

- распределения квот добычи (вылова) водных биологических ресурсов (далее - водные биоресурсы) для осуществления промышленного рыболовства (за исключением прибрежного рыболовства) на континентальном шельфе Российской Федерации и в исключительной экономической зоне Российской Федерации (далее - промышленные квоты) между юридическими лицами и индивидуальными предпринимателями.

В соответствии с постановлениями РФ о распределении квот, все квоты распределяются на 10 лет, и рассчитываются как отношение суммы объемов заявителем водных биоресурсов каждого вида за 9 лет, к сумме объемов добытых водных ресурсов всеми допущенными заявителями за 9 лет, и выражается в процентах с точностью до 3 цифр после запятой⁸².

Вместе с тем на Сахалине для рыбопромышленников созданы такие условия, при которых им невыгодно заходить в порт даже для ремонта. Выгоднее оформить рыбу на экспорт и отправить суда в Японию или Корею, так как иностранцы сахалинскую рыбу берут любыми объемами и без проверок.

Что касается оформления рыбы, то рыбаки ежегодно оформляют около 50 млн. документов, разрешающие на вывоз рыбы за границу, а за это они платят миллиарды рублей. Например, предполагается внедрение электронных сертификатов, здесь будет требоваться дублирование бумажными копиями. А это приведет к еще большему увеличению цены отечественной рыбы.

Дополнительную проблему представляет дрефтерный промысел. Это вылавливание рыбы, которая плавает на поверхности воды с помощью сетей

⁸² Постановление Правительства РФ от 12 августа 2008 г. № 605 «Об утверждении Правил распределения квот добычи (вылова) водных биологических ресурсов для осуществления промышленного рыболовства на континентальном шельфе Российской Федерации и в исключительной экономической зоне Российской Федерации» (с изменениями и дополнениями) [Электронный ресурс]. – Режим доступа: <http://base.garant.ru/2166123/#ixzz497SN8fZh> – 18.05.2016

(дрифтеров), протяженность которых может достигать нескольких километров. В эти сети также могут попадать морские животные, птицы и другие. Поэтому дрифтерный промысел называют еще "стеной смерти".

Например, сопоставим США и Канаду с Россией. В США и Канаде дрифтерные сети составляют не более 500 метров. Каждое российское судно выставляет дрифтерные сети не менее 32 км. Но в итоге, все суда США и Канады каждый день привозят уловы на берег в порты собственных государств, а в России вылов направляется сразу на экспорт в другие страны.

Президентом России подписан закон, Федеральный закон от 29 июня 2015 г. № 208-ФЗ "О внесении изменений в Федеральный закон "О рыболовстве и сохранении водных биологических ресурсов", который вводит запрет на дрифтерный вылов рыбы с 1 января 2016 года. Запрет коснется как российских, так и иностранных судов⁸³.

В 2014 году 16 российских и 35 японских судов совершали дрифтерный промысел в ИЭЗ РФ. После вступления в силу закона российские суда не будут вести добычу лососей в ИЭЗ, тем самым освободит для промысла США, Таким образом, предприятия закроются, экипаж будет уволен. Также этот запрет означает нарушение договоров государством на осуществления промысла до 2020 года.

Дума и Администрация Сахалинской области однозначно не поддержали законопроект, опубликовали и направили соответствующие официальные документы в Правительство, председателям СФ и Госдумы.

Правительство РФ ссылается на международный опыт, так как во многих странах запретили дрифтерный промысел. Но международный опыт говорит о другом.

Например, в США вылов дрифтерным способом в 10 раз больше, чем в России. Также в России дрифтерными сетями добывается 5% от всего улова ло-

⁸³ Федеральный закон от 29 июня 2015 г. № 208-ФЗ «О внесении изменений в Федеральный закон «О рыболовстве и сохранении водных биологических ресурсов» [Электронный ресурс]. – Режим доступа: <http://www.garant.ru/hotlaw/federal/634014/#ixzz49CthKRrY/> – 19.05.2016

сосей, а в США – 35 %. Также России не обязательно следовать опыту различных стран, так как она может сама определять условия промысла в ИЭЗ РФ.

И еще, в зоне ЕС в Средиземном море ведут промысел более 1000 дрейферных судов, на площади около 1 млн. кв. км, а в ИЭЗ РФ работает всего 16 российских судов. Таким образом, российский дрейферный флот причиняет во много раз меньше вреда экологической системе, чем остальные страны.

Таким образом, рыбопромышленный комплекс Сахалинской области имеет важное значения для всей экономики России, но в силу того, что государство оказывает значительный контроль рыбопромышленного комплекса, а это противодействует доставке рыбной продукции на прилавки отечественных магазинов. Российским предпринимателям выгодней экспортировать рыбу, так как иностранные компании сахалинскую рыбу покупают в любых объемах и без проверок. Непременно, это создает преимущества для импортеров рыбы, потому что оформление импорта рыбной продукции занимает 3 часа, а при перемещения внутри государства, оформление может затянуться на несколько дней.

Закон о запрете дрейферного промысла вообще закрывает целый промысел, прекратит российское производство лососей. Таким образом, закон нанесет ущерб бюджету РФ и устранил Россию из самой элитной ниши внешнего и внутреннего рынка. Необходимы меры по ускоренному развитию российской рыбной отрасли, а также по улучшению технологии, техники производства, условий переработки, хранения и транспортировки, сохранению и воспроизводству рыбной продукции. Также нужно создать возможности для роста объемов поставок рыбной продукции на отечественный рынок. Следовательно, при выполнении этих мероприятий улучшатся условия для экспорта, и усилится конкуренция на отечественном рынке со стороны импортной рыбной продукции.

3.4 Реализация проектов «Сахалин – 1» и «Сахалин – 2»

На сегодняшний день в Сахалинской области в различной степени реализации присутствуют проекты по освоению нефтегазовых запасов континентального шельфа от «Сахалин-1 до «Сахалин-9».

Создание проектов Сахалин-1 и Сахалин-2 является не только примером исключения из Таможенного кодекса, но затрудняют таможенно – тарифное регулирование и экспортно-импортных операций в этой структурной деятельности. Проблема усугубляется тем, что разработаны Соглашения о разделе продукции вплоть до Сахалин-9.

В начале 90-х гг. правительство провела конкурсы на разработку участков Сахалинского шельфа с привлечением российских и иностранных инвесторов.

Компания «Эксон», обладавшая техническими и эксплуатационными возможностями для работы проекта, стала вести переговоры с Россией для создания новых финансовых возможностей и пыталась вновь заинтересовать Россию в разработке уже открытых месторождений Одопту и Чайво.

Доли в проекте распределились следующим образом:

30% – «Эксон Нефтегаз Лимитед» (ЭНЛ);

30% – «СОДЕКО»;

11,5% – «Роснефть» посредством подконтрольных организаций: Сахалинморнефтегаз-Шельф» и «РН-Астра» – 8,5%;

20% – «ОНГК Видеш Лимитед».

Соглашение по проекту «Сахалин-1» предполагает освоение и эксплуатация месторождений: Одопту, Аркутун-Даги и Чайво⁸⁴.

Рабочая программа:

1) бурение на Чайво 10 добывающих наклонных скважин с берега (с отклонением от устья на 7–10 км в море), а также бурение 12 добывающих и 7 нагнетательных скважин с морской платформы «Орлан»;

2) строительство газопровода с шельфовых месторождений Сахалина-1 в Японию по дну моря (длиной около полутора километров).

3) строительство единой для остальных сахалинских проектов инфраструктуры, включая транссахалинский магистральный газо- и нефтепроводы,

⁸⁴ Проекты «Сахалин» – первые проекты по СРП в России [Электронный ресурс]. – Режим доступа: <http://www.Sakhalin.ru/Region/SKI/InvestProject/contents.htm>. – 19.05.2016

завод по сжижению газа, экспортный газопровод на севере острова, береговые технологические комплексы, отгрузочные терминалы.

Соглашение о разделе продукции (СРП) по проекту «Сахалин-1» вступило в силу в июне 1996 года. Оцениваемый размер инвестиций – 12,8 млрд. долларов США; состоит из освоения трех месторождений объемом 340 млн. т. нефти и 420 м³ газа.

В мае 1991 года правительство СССР объявило конкурс на право подготовки ТЭО разработки Пильтун-Астохского нефтяного и Лунского газового месторождений сахалинского шельфа.

Весной 1996 года вступил в силу закон о СРП «Сахалин-2». Оператором проекта стала компания «Сахалин Энерджи»⁸⁵.

В настоящее время доли в проекте распределены следующим образом:

50% - ОАО "Газпром" (плюс одна акция);

27,5% - Shell Sakhalin Holdings B.V. (дочернее предприятие Royal Dutch Shell plc., минус одна акция);

12,5% - Mitsui Sakhalin Holdings B.V. (дочернее предприятие компании Mitsui & Co. Ltd.);

10% - Diamond Gas Sakhalin B.V. (дочернее предприятие компании Mitsubishi Corporation).

Оператор проекта «Сахалин-2» — компания «Сахалин Энерджи»

Общие запасы углеводородов по проекту "Сахалин-2" – свыше 600 млрд. кубометров газа и 170 млн. тонн нефти и конденсата.

Общая стоимость проекта "Сахалин-2" – около 20 млрд долларов США.

Проект «Сахалин – 2» считается одним из наиболее крупных проектов России, инвестируемым за счет иностранных вложений, а также крупнейшим во всем мире проектом по добыче нефти и газа.

Интересным стал факт о том, что спустя три года после вступления в силу СРП по Сахалину – 1 не был решен вопрос о составе возмещаемых затрат, от-

⁸⁵ Проект «Сахалин-1»: пер. с англ. [Электронный ресурс]. – Режим доступа: <http://www.exxonmobil.com/>. – 19.05.2016

существовали в уполномоченном государственном органе по проекту Сахалин – 1 представители Минфина, федеральных налоговых органов, также не заключен ни один договор с налоговыми органами Сахалинской области по вопросам правильности исчисления налоговой базы по проектам. Также было выявлено, что сроки реализации СРП были выше проектных, чем послужило увеличением сроков освоения месторождений, отсутствовал контроль за выполнением экономических условий. Также отсутствовала удовлетворительная нормативно – правовая база по валютному, экспортному и таможенному регулированию⁸⁶. Бонусы от проектов «Сахалин-1» и «Сахалин-2» рассмотрены в таблице – 10.

Таблица 10 – Бонусы по проектам «Сахалин-1» и «Сахалин-2»

В млн. долларов США

Показатель	«Сахалин-1»	«Сахалин-2»
Бонус подписания СРП	15	15
Бонус начала освоения	45	50
Взнос в фонд развития Сахалина	100	100

Бонусы от проектов Сахалин – 1 и Сахалин – 2 подписания и начала освоения выплачиваются Администрации Сахалинской области и отчисляются в федеральный бюджет РФ, а также бонус на начало освоения получил Минтопэнерго, также инвесторы обязаны вносить деньги в фонд развития Сахалина. Общий взнос составил 200 млн. долларов, по 100 млн. долларов от каждого проекта⁸⁷.

Реализация проектов в последнее время:

В 2010 году запустили месторождение Одопту. Его запуск позволил восполнить снижение добычи нефти на месторождении Чайво.

⁸⁶ Проект «Сахалин-1»: пер. с англ. [Электронный ресурс]: офиц. сайт. – Режим доступа: <http://www.exxonmobil.com> – 19.05.2016

⁸⁷ На письмо Председателя Государственной Думы от 20.07.98, № 2.12-18/1871 о депутатском запросе [Электронный ресурс]. – Режим доступа: <http://www.yabloko.ru/Themes/SRP/srp-14.html/> – 19.05.2016

В январе 2011 года нефтяная скважина месторождения Одопту-море стала самой длинной скважиной во всем мире. В июне 2013 года на месторождение Чайво был поставлен новый рекорд по длине скважины.

В 2014 году была установлена морская буровая платформа "Беркут" на месторождении Аркутун-Даги. Она стала самой мощной в мире буровой платформой. И уже к 2015 году стала поступать нефть. Эта нефть будет перекачиваться по трубопроводу на нефтеотгрузочный терминал в Де-Кастри, находящийся в Хабаровском крае. Затем сырье высокого качества будет отгружаться в танкеры на экспорт.

Также планируется строительство второго завода СПГ на юге Сахалина. Первый завод открылся в 2009 году. Второй завод должен быть введен в 2019 году.

Характеристика проектов «Сахалин – 3» – «Сахалин – 9» представлена в приложении В.

Для исполнения работ по СРП сахалинских проектов товары ввозятся с предоставлением льгот по уплате таможенных платежей, при условии, что эти товары будут использоваться для проведения этих работ. Таможенными органами ведется проверка товаров, которые будут в дальнейшем использоваться в рамках СРП, при всем этом принципиальным направлением проверки считается конечное целевое применение товара, так как импорт товаров для целей СРП превышает импорт товаров иных участниками ВЭД не в рамках проектов СРП.

Для осуществления таможенного контроля товаров, ввезенных для реализации работ для СРП, возникают различные проблемы.

Первой проблемой является недостающая информация по целевому использованию товара. Это объясняется тем, что инвестор должен вести бухгалтерский учет и отчетность для предоставления их таможенным органам, но оказывается, эти записи не ведутся. Таким образом, отсутствие полных сведений

затрудняет проверку целевой реализации товаров, следовательно, таможенные органы не могут в полной мере провести таможенный контроль⁸⁸.

Второй проблемой является неопределенный механизм завершения таможенного контроля за товарами, реализуемых в рамках СРП. Так, например, товары, которые ввозятся в рамках СРП, выпускаются условно с предоставлением льгот по уплате таможенных платежей. В ходе работы, свойства товаров могут меняться, товары превращаются в отходы, изнашиваются, приходят в негодность, из-за этого код ТНВЭД меняется. А таможенные органы осуществляют таможенный контроль товаров на момент ввоза, хотя товар на момент проверки уже возможно изменен.

Третьей проблемой является отсутствие перечня товаров, реализуемых в рамках СРП. Список товаров, реализуемых в рамках СРП, утверждается установленными программами работ, также разрабатываются сметы расходы на соответствующий год. Сметы содержат укрупненные статьи расходы о стоимости товаров, без подтвержденной информации, а это не позволяет таможенным органам провести таможенный контроль и подтвердить предназначение товаров. Стоимость некоторых ввезенных товаров для проектов слишком высокая. Стоимость некоторых товаров намного выше российских аналогов.

Следовательно, это приводит к повышению компенсируемых издержек инвестора с помощью сокращения государственной доли, следовательно, это ведет к уменьшению прибыли государства от реализации проектов СРП.

Таким образом, для повышения эффективности проведения таможенного контроля за условно выпущенными товарами, которые ввозятся для реализации в рамках СРП, необходимо улучшить нормативно-правовую базу, а также улучшение взаимоотношений таможенных и налоговых органов для совершен-

⁸⁸ Власихина, В.А. Проблемы, связанные с таможенным контролем за условно выпущенными товарами, ввезенными для целей выполнения работ по соглашению о разделе продукции / В.А. Власихина // Российская таможенная академия. – 2012. – № 58. – С. 147 – 149

ствования налогового контроля над разработкой проектов «Сахалин – 1» и «Сахалин – 2»⁸⁹.

Таможенное оформление перемещения нефти и природного газа

При вывозе нефти и газа за границу таможенное оформление происходит в электронном виде. Существенно, что при подаче таможенной декларации фактического предъявления товаров не требуется. Кроме того, ТК ТС допускается смешивание товаров, а также изменение количества и состояния (качества) товаров вследствие технологических особенностей транспортировки и специфических характеристик товаров в соответствии с техническими регламентами и национальными стандартами, действующими в РФ. При перемещении нефти и газа не применяются таможенные процедуры такие как: таможенная процедура временного хранения, внутреннего таможенного транзита. Так, например, после принятия декларации, экспортер получает разрешения от таможенного органа на транспортировку нефти или газа по нефтепроводу или газопроводу⁹⁰.

Также при перемещении товаров трубопроводным транспортом применяется периодическое временное декларирование. В этой декларации указываются примерное количество товара, условная таможенная стоимость, а также цена этого товара. Как только будут известны все сведения, которые подтверждаются соответствующими документами, в таможенный орган подается полная таможенная декларация.

Вследствие этого, можно сделать вывод, что при создании проектов «Сахалин – 1» и «Сахалин – 2» не был решен вопрос о таможенно-тарифной политике, отсутствовала налоговая база. В связи с этим возникли проблемы при таможенном оформлении и контроле товаров. Таможенные органы почти утратили контроль инвесторов и импортеров. Специфика реализаций проектов в рамках СРП предусматривает присутствие контроля таможенных органов. Для Са-

⁸⁹ Власихина, В. А. Проблемы, связанные с таможенным контролем за условно выпущенными товарами, ввезенными для целей выполнения работ по соглашению о разделе продукции / В.А. Власихина // Российская таможенная академия. – 2012. – № 58. – С. 147 – 149

⁹⁰ Таможенный кодекс Таможенного союза (ТК ТС) (приложение к Договору о Таможенном кодексе таможенного союза, принятому Решением Межгосударственного Совета Евразийского экономического сообщества от 27 ноября 2009 г. № 17) [Электронный ресурс]. – Режим доступа: <http://base.garant.ru/12171455/47/> – 30.05.2016

халина динамика ВЭД выливается в большие объемы и для таможни желательно иметь резерв мощности таможенного обслуживания.

Специфика ВЭД, структуры Сахалинской области и взаимосвязь сформированной таможенной структуры в определенной степени подтверждается на примере СП ООО "Сахалин-Шельф-Сервис".

3.5 Реализация Соглашений о разделе продукции «Сахалин – 1» и «Сахалин –2» на примере функционирования СП ООО «САХА ЛИН-ШЕЛЬФ-СЕРВИС»

Сахалинский Западный морской порт (СЗМП) (официально — СП ООО «Сахалин-Шельф-Сервис») — действующая стивидорная компания в морском порту Холмск. Самый прогрессивный в Сахалинской области и единственный Дальневосточный порт, который специализируется по обслуживанию нефтегазовых проектов»⁹¹.

Уже более 15 лет деятельность СП ООО «Сахалин-Шельф-Сервис» направлена на обеспечение в сервисе нефтегазовых проектов сахалинского шельфа. Главной направленностью его работы считается общее береговое обеспечение и доставка необходимых материалов для морских буровых работ.

Основные виды деятельности СП ООО «Сахалин-Шельф-Сервис»

- Комплексное береговое обеспечение морских буровых установок и добычных платформ;
- Погрузочно-разгрузочные работы в морских портах;
- Хранение и переработка грузов и оборудования на открытых и закрытых складских площадях;
- Таможенное оформление судов и грузов;
- Таможенное хранение грузов в морских портах;
- Судовое агентирование;
- Перевозки морским, железнодорожным, авиа и автомобильным транспортом;

⁹¹ Официальный сайт СП ООО «Сахалин-Шельф-Сервис» [Электронный ресурс]. – Режим доступа: <http://www.sssc.ru> – 20.04.2016

- Поставка, транспортировка и хранение нефтепродуктов, химических материалов, а также перевозка опасных грузов;

- Изготовление металлоконструкций;

- Ремонт бурового и судового оборудования и др.

Также компания оказывает основные услуги:

- Ответственное хранение на высокотехническом складе группы А, оснащенным высококласным стеллажным и погрузочным оборудованием, где соблюдаются условия, такие как влажность и температура для хранения продукции;

- Хранение большегрузной продукции на любых видах паллет (евро, американские, финские);

- Транспортно-экспедиционные услуги по доставке грузов конечному клиенту;

- Таможенные услуги.

В настоящее время можно с полной уверенностью сказать, что благодаря исследованию нефтегазовых месторождений шельфа, экономика Сахалинской области стала прогрессивно развиваться последние 10 лет.

Владея мультипликативной эффективностью, которая позволяет использовать смежные отрасли экономики, применять местные кадры, ресурсы снабжения и транспортную инфраструктуру - шельфовые проекты позволяют восстановить и развивать сахалинские предприятия и целые секторы производства⁹².

Один из преимущественных принципов СРП является «Российское участие». Для проектов «Сахалин – 1» и «Сахалин – 2» этот принцип дает основное преимущество при получении подрядов.

⁹² Официальный сайт СП ООО «Сахалин-Шельф-Сервис» [Электронный ресурс]. – Режим доступа: <http://www.sssc.ru> – 20.04.2016

Операторов СРП обязаны изначально привлекать российские предприятия к работам в проектах, если такие предприятия и их предложения удовлетворяют требованиям, закрепленным в СРП⁹³.

К тому же, выполнение работ и оказание услуг в рамках СРП российскими компаниями приводит к повышению оборота и выгоды привлеченных предприятий. Это приводит к дополнительным возможностям по модернизации основных средств, введению новейших технологий и увеличения количества сотрудников. Таким образом, растут налоговые отчисления в бюджеты различных уровней, к тому же это позволит развиваться социальной структуре.

В таблице 11 перечислены подрядчики СП ООО «Сахалин-Шельф-Сервис», которые являются операторами и инвесторами шельфовых проектов.

Таблица – 11 Основные компании, являющиеся клиентами и подрядчиками СП

ООО «Сахалин-Шельф-Сервис» и их основные услуги⁹⁴

Клиенты и подрядчики СП ООО "Сахалин-Шельф-Сервис"	Оператор проекта и доли в проекте	Вид предоставляемых услуг
Эксон Нефтегаз Лимитед	Оператор проекта «Сахалин – 1»	Предоставление рабочей силы, оборудования, производственных мощностей в Корсакове, Холмске, предоставление рабочей силы, оборудования в Де-Кастри, предоставление рабочей силы, оборудования в СЗМП.
Сахалин Энерджи Инвестмент Компани Лтд	Оператор проекта «Сахалин – 2»	Предоставление рабочей силы, оборудования, производственных мощностей в Холмском морском торговом порту (ХМТП) и в СЗМП, обслуживание спасательных плотов, предоставление услуг транспортировки топлива по северу и югу Сахалина.

⁹³ Федеральный закон от 30 декабря 1995 г. № 225-ФЗ «О соглашениях о разделе продукции» (с изменениями на 29 июня 2015 года) [Электронный ресурс]. – Режим доступа: <http://base.garant.ru/10105771/#ixzz4AK5eNAFp/>. – 1.06.2016

⁹⁴ Официальный сайт СП ООО «Сахалин-Шельф-Сервис» [Электронный ресурс]. – Режим доступа: <http://www.sssc.ru> – 20.04.2016

Продолжение таблицы 11

Клиенты и подрядчики СП	Оператор проекта и доли в проекте	Вид предоставляемых услуг
ООО "Сахалин-Шельф-Сервис"		
Роснефть-Сахалинморнефтегаз	Доля в проекте «Сахалин – 1»	Предоставление услуг по перевозке грузов автомобильным и ж/д транспортом, предоставление услуг по транспортировке труб, предоставление услуг по транспортировке труб, услуги в п. Москльво.
Газфлот	-	Комплекс услуг берегового обеспечения

По информации отдела морского агентирования, в основном на импорт через СЗМП идут буровое оборудование и инструмент (включая буровые трубы различных диаметров и назначений), газоил в изотанках на базе 20-ти футовых контейнеров, барит в бигбэгах (добавка к буровому раствору), химические продукты в куботейнерах. Буровое оборудование иногда идет под временный ввоз.

В основном на экспорт через СЗМП идут порожние контейнеры и изотанки. Эта тара иногда идет под временный ввоз.

Весь перечисленный товар, кроме барита и труб, идет в контейнерах, примерно 50-60 контейнеров в месяц, а в год около 700 контейнеров. Все это ввозится в основном из Южной Кореи. Буровая труба – 3 – 4 тыс. в год, импортируется в основном из Японии. Барит импортируется примерно 4 – 5 тыс. тонн в год в основном из Китая. Труба и барит идет трапом (разовыми рейсами). Все контейнерные перевозки идут по линиям.

Есть еще одна специфическая перевозка, определяющая особенности таможенно-тарифного регулирования. Со стационарной платформы «Беркут» везут буровое оборудование и инструмент, сухой мусор (включая пластики). «Беркут» находится на севере Сахалина в Охотском море за 12-ти мильной зоной. Таможня расценивает это как "заграница", хотя Охотское море является с 2014 года внутренними водами РФ. Но этот груз является иностранным, т.к. пришёл этот груз вместе с платформой из-за границы. Груз пребывает в порт

примерно с частотой 10-15 дней в 10-ти футовых контейнеров в неделю. Помещается в ПЗТК, но под разные процедуры. Примерно такое же кол-во груза и контейнеров идет обратно на платформу.

Также под временный ввоз ежегодно приходят специализированные суда, иногда они идут под специальную процедуру (в основном транспортно-буксирные суда) около 8-10 единиц ежегодно. Осенью, с окончанием бурового сезона они уходят.

Но через Холмск, помимо вышеперечисленного, экспортируется в большом количестве уголь, идет транзитом с г. Углегорск, г. Шахтерск, пос. Бошняково. Немного экспортируется лес и металлолома через Холмский Морской Торговый Порт.

За последние 5 лет объемы экспорта и импорта особо не меняются.

Таким образом, шельфовым проектам на момент их создания и реализации потребовалось хорошее береговое обеспечение морского порта. При этом в экстремальных погодных критериях Сахалина требования к этой работе неоднократно возрастает.

Следовательно, это обстоятельство стало фундаментом для организации абсолютно нового для Сахалина, в том числе и по всей России направления деятельности, а именно – создание специализированного берегового и портового сервиса, в том числе для обеспечения таможенных процедур и таможенного сопровождения в процессе исследования и изучения углеводородных месторождений на шельфе Сахалина.

Также предприятие считается активным участником российского рынка транспортно-экспедиторских услуг.

Прогрессивное и развивающееся предприятие предоставляет весь спектр услуг по таможенному оформлению товаров, перемещающихся через таможенную границу ЕАЭС любым видом транспорта.

Услуги, предоставляемые СП ООО "Сахалин-Шельф-Сервис":

- таможенное оформление грузов (экспорт/импорт);
- оформление разрешений в таможенных органах;

- оформление и получение сертификатов соответствия в системе ГОСТ РФ на малую и крупную партию товаров;

- помощь в решении сложных вопросов в ЦТУ и ФТС России и др.

Большое морское пространство дает вероятность перемещения для фактически безграничного числа судов в разных направлениях. Каждый владелец судна выполняет свой рейс наиболее быстрым, экономным и безопасным способом, следовательно, на протяжении десятилетия сложились довольно постоянные трассы движения судов⁹⁵.

Оформление судна в порту включает в себя уплату таможенных и портовых сборов, подготовка документов для перегрузки товара, а также выполнение всех административных и таможенных формальностей, предоставление услуг стивидорной компании.

Процедура контроля судов с 2015 года не имеет каких-либо принципиальных изменений, за исключением отдельных требований по оформлению документов. Контроль судов по-прежнему осуществляется только в пунктах пропуска, утвержденных Правительством РФ. К таким относятся все основные порты Сахалина: Холмск, Корсаков, Москальво, Александровск Сахалинский, поэтому невозможно произвести оформление прихода /выхода вне зоны утвержденного пункта пропуска.

Пограничный (иммиграционный) контроль включает в себя⁹⁶:

- Проверку удостоверений личностей членов экипажа и пассажиров. В качестве удостоверений личностей для иностранных граждан принимается национальный паспорт с визой РФ, паспорт моряка, соответствующий требованиям Конвенции Международной Организации Труда (МОТ) № 108 от 1958 г.;

- Проверку отсутствия посторонних лиц на судне.

⁹⁵ Официальный сайт СП ООО «Сахалин-Шельф-Сервис» [Электронный ресурс]. – Режим доступа: <http://www.sssc.ru> – 1.06.2016

⁹⁶ ИСМ – Документированная процедура «Организация получения, размещения, хранения, отправки груза». ИСМ – ДП 17-14 // Судовое агентирование в портах и в районе буровых работ, включая организацию пограничных и таможенных и карантинно-санитарных формальностей – Холмск, 2009. — С. 73-78. — 340 с.

Таможенный контроль предусматривает:

- Проверку соответствия фактического количества и состояния груза грузовым и таможенным документам;
- Проверку отсутствия запрещенных и ограниченных к ввозу / вывозу товаров членами экипажа судна и пассажирами.

При планируемой погрузке судна необходимо получить разрешение таможи на погрузку, предварительно предоставив в таможенную службу грузопровозные документы. Эта процедура выполняется грузоотправителем или агентом по поручению грузоотправителя.

Для учета таможенного груза специалистом по логистике Отдела морского агентирования (ОМА) ведется журнал размещения в зоне таможенного контроля прибывающих иностранных грузов, находящихся под таможенным контролем.

Прием груза на склад временного хранения (далее СВХ) и зону таможенного контроля (далее ЗТК) осуществляется согласно транспортным (перевозочным), коммерческим и (или) таможенным документам, содержащим сведения о товарах, отправителе (получателе) товаров, стране их отправления (назначения) в зависимости от вида транспорта.

При помещении иностранного груза в ЗТК, уполномоченным лицом таможенного органа, в присутствии завсклада, осуществляется первичный радиационный контроль и таможенный осмотр товаров и транспортных средств, проведение которого необходимо для оценки степени радиационной опасности объекта. Результаты о прохождении радиационного контроля вносятся должностным лицом таможенного органа в транспортные документы (коносамент и иные) и журнал радиационного контроля⁹⁷.

Уполномоченным лицом ОМА, СВХ представляют таможенному посту отчетность о хранении груза по форме ДО-1, формируемая при принятии товаров на временное хранение на СВХ, ЗТК в электронном виде при наличии элек-

⁹⁷ ИСМ – Документированная процедура «Организация получения, размещения, хранения, отправки груза». ИСМ – ДП 17-14. – Холмск. – 2012, С. 9-12. – С. 23

тронной подписи либо в электронном виде без электронной подписи с обязательным предоставлением информации на бумажном носителе, заверенной подписью руководителя организации, главного бухгалтера либо лицом, ими уполномоченным, и печатью. Отчетность по форме ДО-1 формируется не позднее окончания рабочего дня, следующего за днем фактического размещения товаров на СВХ, ЗТК.

Должностное лицо таможенного поста, принявшее отчетность по формам ДО-1 проставляет на первом листе отчета отметку о дате и времени принятия отчетности и подпись, а также указывает свою фамилию, имя, отчество.

В случае если в ходе принятия груза на хранение либо в ходе временного хранения товаров установится факт повреждения или порчи товаров, а также несоответствие сведений о товаре, указанных в документах, то завскладом составляется Акт об установленном расхождении по количеству и качеству при приемке товарно-материальных ценностей и передает такой акт уполномоченному лицу ОМА. Уполномоченное лицо ОМА в течение 6 часов предоставляет таможенному органу информацию и документы о расхождении сведений, указанных в отчетности по форме ДО-1, с фактическими установленными данными.

Срок временного хранения товаров составляет два месяца, также он может быть продлен до четырех месяцев, но не более. За 15 дней до истечения срока хранения груза уполномоченное лицо ОМА направляет уведомление владельцу груза. Для совершения любых операций с товарами (например, взятие проб и образцов, подготовка товара к транспортировке и др.) таможенный орган должен выписать разрешение, и при этом должны присутствовать должностное лицо таможенного органа, уполномоченное лицо ОМА и владелец груза⁹⁸.

Выдача и вывоз товаров с СВХ, ЗТК осуществляется завскладом на основании:

⁹⁸ Приказ ФТС России от 29.12.2012 № 2688 «Об утверждении Порядка представления документов и сведений в таможенный орган при помещении товаров на склад временного хранения» (Зарегистрировано в Минюсте России 25.06.2013 № 28894) [Электронный ресурс]. – Режим доступа: <http://base.garant.ru/70405714> – 1.06.2016

- оригинала таможенной декларации;
- разрешение на выдачу со склада временного хранения товаров, декларируемых в электронной форме;
- протокола изъятия товаров и документов на них и иных документов.

Таможенный пост в течение 1 часа информирует СВХ, ЗТК о факте оформления таможенной декларации или иных документов, оформленных в соответствии с целями, с использованием штатных программных средств.

Затем уполномоченное лицо ОМА предоставляет таможенному посту отчетность о хранении груза по форме ДО-2, формируемая при выдаче товаров с СВХ, ЗТК в электронном виде при наличии электронной подписи либо в электронном виде без электронной подписи с обязательным предоставлением информации на бумажном носителе. Уполномоченное лицо ОМА по разовому требованию таможенного органа формирует отчетность о хранении груза по форме ДО-3 не позднее рабочего дня, следующего за днем получения указанного требования таможенного органа⁹⁹.

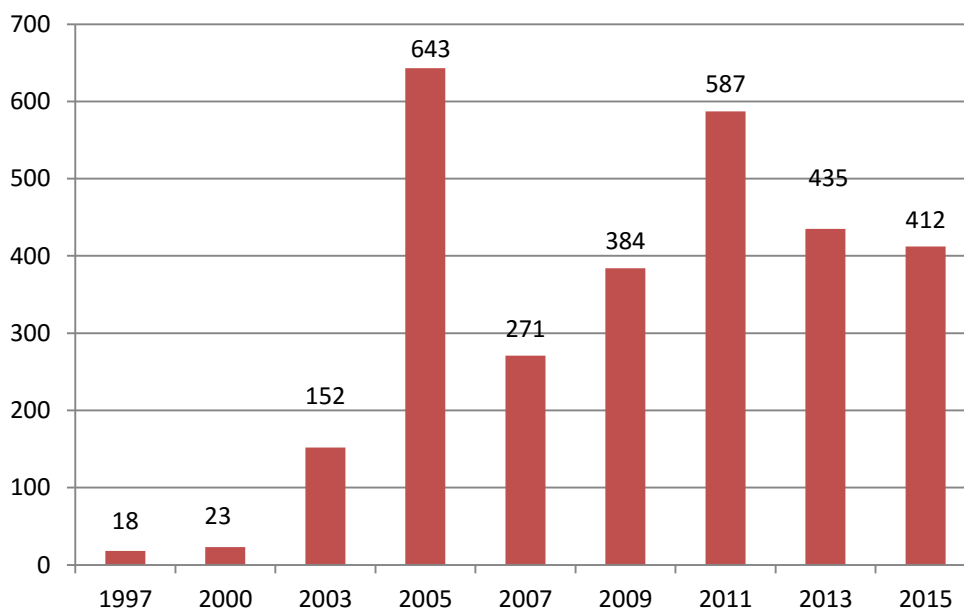


Рисунок – 8 Грузооборот Северо – Западного Морского Порта (Холмск) за период 1997 по 2015 гг., в тыс. тонн¹⁰⁰.

⁹⁹ ИСМ – Документированная процедура «Организация получения, размещения, хранения, отправки груза». ИСМ – ДП 17-14 // Судовое агентирование в портах и в районе буровых работ, включая организацию пограничных и таможенных и карантинно-санитарных формальностей – Холмск, 2009. — С. 73-78. — 340 с.

¹⁰⁰ Расчеты по данным статистики СП ООО «САХАЛИН-ШЕЛЬФ-СЕРВИС»

По данным статистики СП ООО «Сахалин-шельф-Сервис», динамика грузооборота неустойчивая и нестабильная. Это объясняется тем, что в годы реализации шельфовых проектов с 2003 по 2007 гг. грузооборот увеличивается за счет перевозок оборудования и материала для реализации проекта «Сахалин – 1» и «Сахалин – 2». В настоящее время грузооборот снижен, так как снизилась необходимость в оборудовании и материалов.

Также на предприятии предусмотрены услуги таможенного хранения товаров, где их предоставляет подрядчик, в соответствии с таможенным законодательством РФ и заявки предприятия¹⁰¹.

Таблица – 12 Ставки на услуги таможенного хранения товаров

ОПИСАНИЕ	ЕД. ИЗМ.	СТАВКА В ДЕНЬ В РУБЛЯХ (БЕЗ НДС)	КОММЕНТАРИИ
Груз без упаковки и Другой навалочный груз - Ставка за каждый день нахождения на ПЗТК	Фрахтовая тонна	92,00	Ставка применяется с первого дня прибытия груза и за каждый день нахождения груза на ПЗТК пока груз не пройдет процедуру таможенного оформления.
20 футовый Контейнер - Ставка за каждый день нахождения на ПЗТК	Шт.	962,00	Ставка применяется с первого дня прибытия груза и за каждый день нахождения груза на ПЗТК пока груз не пройдет процедуру таможенного оформления
40 футовый Контейнер - Ставка за каждый день нахождения на ПЗТК	Шт.	1 285,00	Ставка применяется с первого дня прибытия груза и за каждый день нахождения груза на ПЗТК пока груз не пройдет процедуру таможенного оформления

По данным СП ООО «Сахалин-Шельф-Сервис», эти ставки применяются к товарам, которые помещаются на ПЗТК при их прибытии в адрес СП ООО

¹⁰¹ ИСМ – Документированная процедура «Организация получения, размещения, хранения, отправки груза». ИСМ – ДП 17-14 // Судовое агентирование в портах и в районе буровых работ, включая организацию пограничных и таможенных и карантинно-санитарных формальностей – Холмск, 2009. — С. 73-78. — 340 с.

«Сахалин-Шельф-Сервис» из-за границы. Предоставляемые услуги за таможенное хранения товара в ПЗТК подразделяются на три категории: груз без упаковки, груз, перемещающийся в 20 и 40 футовых контейнерах. Все эти ставки применяются с первого дня прибытия груза на ПЗТК и за каждый день нахождения груза, пока груз не пройдет таможенное оформление.

Формальности по ввозу и таможенному оформлению груза (если иное не оговорено в другом ценовом предложении) предоставляются на основе «затраты плюс» и должны быть выставлены предприятию исходя из фактической стоимости плюс надбавка за услуги Подрядчика в соответствии с диапазонами, указанными в следующей таблице 13.

Данные услуги включают предоставление всех работ, необходимых для координирования и выполнения таможенного оформления товаров¹⁰².

Таблица – 13 Ставки на выполнение процедур по таможенной очистке

Описание	Диапазон цен (в рублях)	Надбавка на фактическую стоимость (в %)
Диапазон 1	1,00 -50 000,00	15.0 %
Диапазон 2	50 001,00 – 150 000,00	9.0 %
Диапазон 3	Более 150 000,00	5.0 %

По данным СП ООО «Сахалин-Шельф-Сервис», диапазон цен услуг зависит от количества работ, предусмотренные для выполнения таможенного оформления товаров.

Таким образом, СП ООО «Сахалин-Шельф-Сервис» оказывает многочисленный ряд услуг, связанных с перевозкой, хранением, переработкой, обработкой товаров и др. Сочетая производственный опыт и знание местных условий, возможности и ресурсы партнеров из Америки, Европы и Азии, работая в тесном контакте с мировыми лидерами нефтегазового бизнеса, предприятие накопило уникальный опыт предоставления услуг комплексной логистики для

¹⁰² ИСМ – Документированная процедура «Организация получения, размещения, хранения, отправки груза». ИСМ – ДП 17-14 // Судовое агентирование в портах и в районе буровых работ, включая организацию пограничных и таможенных и карантинно-санитарных формальностей – Холмск, 2009. — С. 73-78. — 340 с.

нефтегазовой отрасли Сахалина. Сахалинская область соединяет огромный ресурсно-сырьевой потенциал и экстремальные условия его освоения. Это единственный регион России, который целиком находится на островах, следовательно, для этого региона главным компонентом стабильной экономики считается надежная транспортная инфраструктура, а ее основным составляющим, естественно, является морской транспорт и портовой комплекс.

ЗАКЛЮЧЕНИЕ

Субъекты Российской Федерации обладают специфическими интересами и возможностями осуществления внешнеэкономических связей. Вместе с тем, их реализация порождает ряд трудностей, в том числе для социально-экономического развития приграничных регионов. В частности, проявляется недостаточная взаимосвязь внешнеэкономических интересов и систем таких регионов с региональной таможенной системой и таможенной политикой.

Аналогичные, а также специфические проблемы характерны для Сахалинской области и системы таможенного обеспечения на её территории. В результате проведенных исследований в дипломной работе в качестве основных итогов можно выделить следующее:

- рассмотрены структуры ДВТУ и Сахалинской таможни, особенности их контроля за ВЭД;
- рассмотрены современные режимы таможенно-тарифного регулирования регионального уровня;
- изучены особенности таможенно-тарифного регулирования в приоритетных (льготных) структурах территориального развития: соглашения о разделе продукции, концессионные соглашения, особые и свободные экономические зоны, территории опережающего социально – экономического развития, свободный порт Владивосток;
- проведен анализ динамики ВЭД Дальнего Востока и Сахалинской области;
- рассмотрены основные направления развития экономики Сахалинской области и их взаимосвязь с таможенно-тарифным регулированием в регионе;
- изучено влияние таможенно-тарифного регулирования на формирование и развитие специфических для Сахалинской области отраслей и режимов внешнеэкономической деятельности: функционирование проектов «Сахалин – 1» и «Сахалин – 2», внешнеэкономическая деятельность в сфере рыболовства.

Внешнеэкономическая деятельность играет важную роль в социально-экономическом развитии Сахалинской области.

Сырьевая направленность Сахалинской области имеет огромный потенциал во внешней торговле с зарубежными странами. Экспорт преобладает над импортом. В общем, динамика экспорта зависит в основном от объемов и мировых цен углеводородов.

В качестве основных выводов проделанной работы выделяются следующие:

1. Специфичными особенностями функционирования Сахалинской таможни и таможенно-тарифного регулирования на подведомственной ей территории являются:

- относительно высокая неравномерность объемов обслуживания и интенсивности таможенной нагрузки по годам в связи с неравномерностью и значительными колебаниями объемов внешней торговли как в годовом, так и сезонном периодах;

- относительно низкая бюджетная отдача (таможенные налоги и сборы) в сравнении с высокими объемами внешней торговли в силу значительного превышения регионального экспорта над импортом и соответствующей федеральной таможенной политики;

- относительно недостаточный уровень влияния на централизованные и отраслевые интересы при формировании и создании приоритетных (льготных) структур типа проектов СРП, включая собственно разработку и внедрение таможенно-тарифных льгот.

2. Внешнеэкономические связи ДФО в последние несколько лет развиваются неравномерно. Это в первую очередь связано с изменениями, вносимыми в таможенную политику России, а также с мировой конъюнктурой. Данные особенности развития ВЭД в последние десятилетия характерны и для Сахалинской области, при этом выделяются некоторые особенности:

- высокий удельный вес экспорта в валовом региональном продукте – около 70%;

- сальдо во внешней торговле является чрезмерно высоким: экспорт превышает импорт от 5 до 13 раз;

- слабо дифференцированная структура экспорта: преобладают топливно-энергетические ресурсы и продовольственные товары (рыба, рыбо – и морепродукты);

- страны АТР – основные партнеры во внешней торговле, что объясняется их географической близостью и высоким спросом на продукцию экспортной специализации Сахалинской области;

- повышенная доля оборудования и материалов для реализации шельфовых проектов, которые временно, а в условиях СРП беспошлинно, ввозятся на таможенную территорию Сахалинской области;

- недостаточно развитая транспортная инфраструктура;

- Сахалинская область является наиболее инвестируемым регионом в Дальневосточном федеральном округе;

- иностранные инвестиции в основном направлены на реализацию шельфовых проектов Сахалина.

3. Создание ОЭЗ, ТОР, проектов СРП, Свободного порта Владивосток необходимы для осуществления процессов внешней торговли с полным освобождением от уплаты таможенных платежей, а также необходимы для увеличения прямых иностранных инвестиций, создание новых рабочих мест, и, следовательно, совершенствование социально-экономического положения в регионе.

Применительно к Сахалинской области анализ создания и функционирования специфичных для её экономики территориально-отраслевых и внешне-экономических структур показал следующее:

- соглашения о разделе продукции «Сахалин – 1» и «Сахалин – 2» также имеют льготы по уплате таможенных платежей. Но здесь возникает проблема в конечном использовании товаров, которые ввозятся для реализации этих проектов. Объемы экспорта нефти и природного газа увеличиваются или уменьшаются в связи с особенностями технологической реализации данных проектов;

- рыбопромышленный комплекс играет важную роль в социально-экономическом развитии региона, является второй составляющей внешнеориентированной экономики после нефтегазовой отрасли. Здесь возникают проблемы в таможенном оформлении и контроле. Для сравнения: во Владивостоке в силу особенностей таможенного регулирования, в том числе в соответствии с ФЗ «Свободный порт Владивосток», предусмотрено создание только двух контролирующих органов - таможенной и пограничной служб, поэтому там проходит таможенное оформление и контроль намного быстрее, чем на Сахалине;

- для обеспечения надежной транспортной инфраструктуры морской порт должен предоставить специализированный береговой и портовый сервис для всех действующих проектов на Сахалине. СП ООО «Сахалин-Шельф-Сервис» (морской порт Холмск) оказывает многочисленный ряд услуг, связанных с перевозкой, хранением, переработкой, обработкой товаров и др. для реализации нефтегазовых проектов. Анализ деятельности данного СП ООО «Сахалин-Шельф-Сервис» в морском порту Холмска показал, что для него характерны такие же особенности неравномерного обслуживания экспортно-импортных связей, как и для таможенного обслуживания ВЭД всей Сахалинской области.

Для устранения проблем, возникающие в специфике развития внешнеэкономической деятельности Сахалинской области, необходимо:

- для таможенной службы желательно иметь резерв мощности таможенного обслуживания в связи с колебаниями объемов внешней торговли;

- в целях повышения бюджетной отдачи таможенными структурами целесообразно плотнее работать с инициаторами создания региональных структур с льготным таможенно-тарифным режимом с самого начала подготовки соответствующих проектов, экспортно-импортных тарифов привлечения зарубежных инвестиций;

- для рыбопромышленной деятельности улучшить систему таможенного оформления и контроля, создать только два контролирующих органа: пограничную и таможенную служб;

- увеличить диверсификацию в экспортном направлении, а также увеличить численность новых зарубежных рынков, выход на внешний рынок с новой экспортной продукцией;

- улучшить таможенный контроль после выпуска товаров, которые ввозятся для реализации проектов «Сахалин – 1» и «Сахалин – 2», улучшить нормативно-правовую базу, а также взаимоотношения таможенных и налоговых органов для совершенствования налогового контроля над разработкой проектов «Сахалин – 1» и «Сахалин – 2» и других проектов по СРП.

Таким образом, необходимо увеличить государственную поддержку сахалинских предпринимателей для осуществления ВЭД, следовательно, увеличить конкурентоспособность на внешнем рынке, а также создание территорий со свободной торговлей с усовершенствованной таможенной политикой.

БИБЛИОГРАФИЧЕСКИЙ СПИСОК

1 Баженов, А.В. Роль Государственно-Частного Партнерства в региональном и местном развитии : учеб. пособие / А.В. Баженов, А.М. Воротников [Электронный ресурс]. – Режим доступа: http://www.kniga.com/books/preview_txt.asp?sku=ebooks349221#ТОС_notes_IDA GJBKI – 28.04.2016

2 Варнавский, В.Г. Государственно-Частное Партнерство. Теория И Практика : учеб. пособие /В.Г. Варнавский, А.В. Клименко, В.А. Королев; под общ. ред. В.Г. Варнавского. – М : Высшая школа экономики, 2010. – 228 с.

3 Власихина, В.А. Проблемы, связанные с таможенным контролем за условно выпущенными товарами, ввезенными для целей выполнения работ по соглашению о разделе продукции / В.А. Власихина // Российская таможенная академия. – 2012. – № 58. – С. 147 – 149

4 Внешнеэкономическая деятельность: Официальный сайт Губернатора и Правительства Сахалинской области [Электронный ресурс]. – Режим доступа: <http://www.admsakhalin.ru/index.php?id=152/> – 20.12. 2015

5 Внешнеэкономическая деятельность предприятий / ред. Е. Г. Ищенко. – М.: Экономика, 2007. – 265 с.

6 Габричидзе, Б.Н. Таможенная служба в РФ : учеб. пособие / Б.Н. Габричидзе, В.Е Зобов. – М. : Юрид. Лит.,1993 г. – 256 с.

7 Горчак, М.О Совершенствование механизма таможенно-тарифного регулирования внешнеэкономической деятельности РФ / М.О. Горчак, В.Г. Свиных // Российский внешнеэкономический вестник. – 2009. – № 5. С.37-50

8 Дальневосточное таможенное управление [Электронный ресурс]. – Режим доступа: <http://dvtu.customs.ru/> – 21.05.2015

9 Демченко, А.А. Регулирование ВЭД и эволюция таможенной политики. Тезисы докладов международной научно – практической конференции/ А.А. Демченко. – М. : РИО РТА, 2005. – 185 с.

10 Единый Таможенный тариф ЕАЭС [Электронный ресурс]. – Режим доступа : http://www.alta.ru/ett/2015_09_01_changes – 02.06.2016

11 Ильин, А.Е. Современная система таможенно-тарифного регулирования в России / А.Е. Ильин // Внешнеэкономический комплекс России: современное состояние и перспективы. – 2008. – № 1. – С. – 54.

12 Инструменты регулирования внешней торговли [Электронный ресурс]. – Режим доступа: <http://www.ved.gov.ru/reg/tools> – 13.12.2015

13 ИСМ – Документированная процедура «Организация получения, размещения, хранения, отправки груза». ИСМ – ДП 17-14 // Судовое агентирование в портах и в районе буровых работ, включая организацию пограничных и таможенных и карантинно-санитарных формальностей – Холмск , 2009. — С. 73-78. – 340 с.

14 ИСМ – Документированная процедура «Организация получения, размещения, хранения, отправки груза». ИСМ – ДП 16-13 – Холмск, 2012. – С. 9 – 12. – 23 с.

15 Князева, Н. В. «Перспективный экономический проект» / Н.В. Князева// Человек и Труд». – 2006. – № 3. – С. 23-25

16 Козырин, А.Н. Страна происхождения товара и таможенные пошлины/ А.Н. Козырин . – М. : Закон – 2010. – 125 с.

17 Козырин, А.Н. Субъекты таможенно-тарифного регулирования / А. Н. Козырин // Налоговый вестник. – 2010. – № 4. – С. 98 – 108.

18 Комментарий к статье 2 Закона РФ «О таможенном тарифе» Таможенный тариф [Электронный ресурс]. – Режим доступа : <http://www.brokert.ru> – 24.11.2015

19 Коржубаев, А. Г. Перспективы добычи нефти и газа в Восточной Сибири и на Дальнем Востоке России. / А.Г. Коржубаев // Проблемы Дальнего Востока. – 2012. – № 6. – С.45-64

20 Корчажкина, Н.П. Роль таможенно-тарифного регулирования в области внешнеторговой политики Российской Федерации : сб. науч. тр./ Н.П. Корчажкина. – Вып. 8. – СПб. : СПбГИЭУ, 2005. – 154 с.

21 Корчажкина, Н.П. Таможенный тариф как инструмент защиты российской экономики в условиях вступления во Всемирную торговую организацию // Актуальные проблемы финансов и банковского дела: сб. науч. тр./ Н.П. Корчажкина. – Вып. 9. – СПб. : СПбГИЭУ, 2005. – 345 с.

22 Макрусов, В. В. Таможенная деятельность : учеб. пособие / В. В. Макрусов, В. Ю. Дианова / под общ. ред. В.В. Макрусова. – М: Изд-во Российской таможенной академии, 2009. – 278 с.

23 МИНВОСТОКРАЗВИТИЯ РОССИИ. Правительство России утвердило создание двух ТОР на Сахалине: «Горный воздух» и «Южная» [Электронный ресурс]. – Режим доступа: http://minvostokrazvitia.ru/press-center/news_minvostok/?ELEMENT_ID=4092T – 15.04.2016

24 Налоговый кодекс Российской Федерации (НК РФ) [Электронный ресурс]. – Режим доступа : <http://base.garant.ru/10900200/11/> – 29.05.2016

25 На письмо Председателя Государственной Думы от 20.07.98, № 2.12-18/1871 о депутатском запросе [Электронный ресурс]. – Режим доступа: <http://www.yabloko.ru/Themes/SRP/srp-14.html> – 19.05.2016

26 Обзор внешнеэкономической деятельности Дальневосточного региона за 2015 год [Электронный ресурс]. – Режим доступа: <http://www.rusexporter.ru/research/region/detail/2456/> – 20.12.2015

27 Об утверждении единой Товарной номенклатуры внешнеэкономической деятельности Евразийского экономического союза и Единого таможенного тарифа Евразийского экономического союза (с изменениями на 5 апреля 2016 года) (редакция, действующая с 1 июня 2016 года) [Электронный ресурс]. – Режим доступа : <http://www.tks.ru/db/tnved> – 02.06.2016

28 Особые экономические зоны в РФ [Электронный ресурс]. – Режим доступа: http://wtolaw.ru/de/investors/osobennosti-zakonodatelstva-rf-v-otdelnykh-sferax-reguliruemym-pravom-vto/special_economic_zones – 28.02.2016

29 Официальный сайт СП ООО «Сахалин-Шельф-Сервис» [Электронный ресурс]. – Режим доступа : <http://www.sssc.ru> – 20.04.2016

30 Постановление Правительства РФ от 26 июня 2008 г. № 482 «Об утверждении Правил установления, открытия, функционирования (эксплуатации), реконструкции и закрытия пунктов пропуска через государственную границу Российской Федерации» (с изменениями и дополнениями) [Электронный ресурс]. – Режим доступа: <http://base.garant.ru/12161302/#ixzz4AnIK1iYJ> – 06.05.2016

31 Постановление Правительства РФ от 12 августа 2008 г. № 605 «Об утверждении Правил распределения квот добычи (вылова) водных биологических ресурсов для осуществления промышленного рыболовства на континентальном шельфе Российской Федерации и в исключительной экономической зоне Российской Федерации» (с изменениями и дополнениями) [Электронный ресурс]. – Режим доступа: <http://base.garant.ru/2166123/#ixzz497SN8fZh> – 18.05.2016

32 Постановление Правительства РФ от 29.09.2012 № 994 «Об утверждении Положения о системе показателей работы таможенных органов Российской Федерации, порядке и методике их мониторинга» [Электронный ресурс]. – Режим доступа : <https://www.consultant.ru> – 19.05.2016

33 Приказ ФТС России от 29.12.2012 № 2688 «Об утверждении Порядка представления документов и сведений в таможенный орган при помещении товаров на склад временного хранения» (Зарегистрировано в Минюсте России 25.06.2013 № 28894) [Электронный ресурс]. – Режим доступа: <http://base.garant.ru/70405714/> – 1.06.2016

34 Проект «Сахалин-1»: пер. с англ. [Электронный ресурс]. – Режим доступа: <http://www.exxonmobil.com> – 19.05.2016

35 Проекты «Сахалин» – первые проекты по СРП в России [Электронный ресурс]. – Режим доступа: <http://www.Sakhalin.ru/Region/SKI/InvestProject/contents.htm> – 19.05.2016

36 Рыбопромышленный комплекс Сахалинской области: Официальный сайт Губернатора и Правительства Сахалинской области [Электронный ресурс]. – Режим доступа: <http://www.admsakhalin.ru/?id=159> – 18.05.2016

37 Сахалино-Курильское территориальное управление Федерального агентства по рыболовству [Электронный ресурс]. – Режим доступа: <http://sktufar.ru/category> – 20.05.2016

38 Сахалинская таможня [Электронный ресурс]. – Режим доступа: http://dvtu.customs.ru/index.php?catid=49:press-cat&id=11441:2013-04-17-05-06-04&option=com_content&view=article – 22.12.2015

39 Свистунов, Н. Концессии – инструмент активизации международных инвестиционных проектов в России / Н. Свистунов // Проблемы теории и практики управления. – 2004. – № 3. – С. 75 – 79

40 Селезнев, П. Л. Рекомендации по реализации проектов государственно-частного партнерства в субъектах Российской Федерации / П. Л. Селезнев. – М : Центр развития ГЧП, 2013. – С. 5

41 Соглашение по вопросам свободных (специальных, особых) экономических зон на таможенной территории таможенного союза и таможенной процедуры свободной таможенной зоны [Электронный ресурс]. – Режим доступа: <http://www.tks.ru/news/law/2010/06/22/0014> – 24.11.2015

42 Статистика внешнеэкономической деятельности по пунктам пропуска [Электронный ресурс]. – Режим доступа: http://www.ved.gov.ru/monitoring/foreign_trade_statistics/point_import_export/ – 20.12.2015

43 Стровский, Л. Е. Внешнеэкономическая деятельность предприятия: Учебник для вузов / Л. Е. Стровский, С. К. Казанцев, Е. А. Паршина; под общ. ред. проф. Л. Е. Стровского. — 4-е изд. — М. : ЮНИТИ, 2007. – 799 с.

44 Сусаров, А. Н. Свобода — это не закон джунглей / А.Н. Сусаров // Время Новостей. – 2010. – № 105. – С. 12-15

45 Сусаров, А. Н. Столкновение режимов / А.Н. Сусаров // Время Новостей. – 2010. – № 107. – С. 9-13

46 Таможенно-тарифное регулирование [Электронный ресурс]. – Режим доступа: http://www.ved.gov.ru/reg/tools/tariff_regul – 13.12.2015

47 «Таможенный кодекс Таможенного союза» (ред. от 08.05.2015) (приложение к Договору о Таможенном кодексе Таможенного союза, принятому Решением Межгосударственного Совета ЕврАзЭС на уровне глав государств от 27.11.2009 № 17) [Электронный ресурс]. – Режим доступа: http://www.consultant.ru/document/cons_doc_LAW_94890/ – 19.11.2015

48 Федеральная служба государственной статистики [Электронный ресурс]. – Режим доступа: <http://www.gks.ru/> – 20.04.2016

49 Федеральное агентство по рыболовству [Электронный ресурс]. – Режим доступа: <http://fish.gov.ru/otraslevaya-deyatelnost/ekonomika-otrasli/statistika-i-analitika> – 18.05.2016

50 Федеральный закон от 30 декабря 1995 г. № 225-ФЗ «О соглашениях о разделе продукции» (с изменениями и дополнениями) [Электронный ресурс]. – Режим доступа: <http://base.garant.ru/10105771/#ixzz4AnB5tOG2> – 26.04.2015

51 Федеральный закон от 31 июля 1998 г. № 155-ФЗ «О внутренних морских водах, территориальном море и прилежащей зоне Российской Федерации» (с изменениями на 13 июля 2015 года) [Электронный ресурс]. – Режим доступа: <http://base.garant.ru/12112602/#ixzz4AnHLTGmQ> – 25.05.2016

52 Федеральный закон от 18.07.1999 № 183-ФЗ (ред. от 21.07.2014) «Об экспортном контроле» [Электронный ресурс]. – Режим доступа: <http://www.ved.gov.ru/reg/tools> – 13.04.2016

53 Федеральный закон от 21.07.2005 № 115-ФЗ «О концессионных соглашениях» [Электронный ресурс]. – Режим доступа: <http://www.rg.ru/2005/07/26/koncessii-dok.html> – 31.03.2016

54 Федеральный закон от 22 июля 2005 г. № 116-ФЗ «Об особых экономических зонах в Российской Федерации» (с изменениями и дополнениями) [Электронный ресурс]. – Режим доступа: <http://base.garant.ru/12141177/#ixzz47tY4AXwa> – 28.03.2016

55 Федеральный закон Российской Федерации от 29 декабря 2014 г. № 473-ФЗ «О территориях опережающего социально-экономического развития в Российской Федерации» [Электронный ресурс]. – Режим доступа:

<http://fb.ru/article/180479/territoriya-operejayuschego-razvitiya-zakon-o-territoriyah-operejayuschego-razvitiya/> – 19.12.2015

56 Федеральный закон от 29 июня 2015 г. № 208-ФЗ «О внесении изменений в Федеральный закон «О рыболовстве и сохранении водных биологических ресурсов» [Электронный ресурс]. – Режим доступа: <http://www.garant.ru/hotlaw/federal/634014/#ixzz49CthKRrY> – 19.05.2016

57 Федеральный закон Российской Федерации от 13 июля 2015 г. № 212-ФЗ «О свободном порте Владивосток» [Электронный ресурс]. – Режим доступа: <http://www.rg.ru/2015/07/15/fz212-dok.html> / –20.12.2015

58 Филипенко, С.В. Таможенное регулирование в системе государственного управления Российской Федерации. / С.В. Филипенко. – М.: РАГС, 2009. – 160 с.

ПРИЛОЖЕНИЕ Б

Структура ДВТУ

Наименование таможни	Общее число таможенных постов	Таможенные посты и пункты пропуска
Биробиджанская	2	Амурзетский (железнодорожный п/п Нижнеленинское; смешанные п/п: Амурзет, Нижнеленинское)
		Биробиджанский (смешанный п/п Пашково)
Благовещенская	5	Аэропорт Благовещенск (воздушный п/п Благовещенск)
		Благовещенский (автомобильный п/п Кани-Курган, смешанный п/п Благовещенск)
		Нерюнгринский (смешанные п/п: Джалинда, Сквородино, Ушаково)
		Поярковский (смешанные п/п: Константиновка, Поярково)
		Якутский (воздушный п/п Якутск)
Владивостокская	5	Аэропорт п/п Владивосток (Кневичи)
		Владивостокский Прижелезнодорожный почтамт (нет п/п)
		Владивостокский таможенный пост (центр электронного декларирования) (нет п/п)
		Морской порт Владивосток (морской п/п Владивосток (торговый порт))
		Первомайский (морской п/п Владивосток (рыбный порт))
Камчатская	3	Аэропорт п/п Петропавловск-Камчатский(Елизово)
		Морской порт п/п Петропавловск-Камчатский
		Северо-Курильский (морские п/п: Октябрьский, Северо-Курильск)
Магаданская	3	Анадырский (воздушные п/п: Провидения Бухта, Анадырь (Угольный); морские п/п: Анадырь, Беринговский, Певек, Провидения),
		Аэропорт Магадан (специализированный)(воздушный п/п Магадан (Сокол),
		Морской порт Магадан (морской п/п Магадан)
Находкинская	4	Морской порт п/п Восточный
		Морской порт п/п Находка
		Морской порт Пластун (морской п/п Пластун),
		Ольгинский (морской п/п Ольга)

Продолжение ПРИЛОЖЕНИЯ Б

Наименование таможи	Общее число таможенных постов	Таможенные посты и пункты пропуска
Сахалинская	4	Корсаковский (морские п/п: Корсаков, Пригородное),
		Холмский (морские п/п: Невельск, Холмск),
		Южно-Курильский (морские п/п: Крабово-заводский, Шахтерск, Южно-Курильск),
		Южно-Сахалинский (воздушные п/п: Ноглики, Южно-Сахалинск (Хомутово); морские п/п: Александровск-Сахалинский, Курильский, Москальво, Поронайск, Уг-легорск)
Уссурийская	8	Арсеньевский (нет п/п),
		Гродековский (нет п/п)
		ДАПП Полтавка (автомобильный п/п Полтавка),
		ДАПП Турий Рог (автомобильный п/п Турий Рог),
		Лесозаводский (автомобильный п/п Марково),
		МАПП Пограничный (автомобильный п/п Пограничный),
		Пограничный (железнодорожный п/п Пограничный), Уссурийский (нет п/п)
Хабаровская	9	Аэропорт Хабаровск (воздушный п/п Хабаровск (Новый)),
		Бикинский (смешанный п/п Покровка),
		Де-Кастринский (морской п/п Де-Кастри),
		Комсомольский-на-Амуре (нет п/п),
		Морской порт Ванино (морской п/п Ванино),
		Николаевский (морской п/п Николаевск-на-Амуре),
		Приамурский таможенный пост (центр электронного декларирования) (нет п/п),
		Советско-Гаванский (морской п/п Советская Гавань),
		Хабаровский (речной п/п Хабаровск; морской п/п Охотск)
Хасанская	4	Матвеевский (железнодорожный п/п Хасан),
		Морской порт Зарубино (морские п/п: Зарубино, Посьет),
		Морской порт Славянка (морской п/п Посьет (морской терминал Славянка),
		Хасанский (автомобильный п/п Краскино, железно-дорожный п/п Махалино)
ДВОТ	-	-

ПРИЛОЖЕНИЕ В

Характеристика шельфовых проектов

Проекты	Месторождения	Запасы (прогнозы)	Оператор	Инвестиции	Примечания
«Сахалин – 3»	Киринский, Венинский, Айяшский и Восточно-Одоптинский на шельфе Охотского моря	Нефть – 700 млн. т. Природный газ – 1,3 трлн м ³ (категории C1+C2)	ОАО «Газпром» (100%) - Киринский, Аяшский и Восточно-Одоптинский, «Роснефть» (74,9 %) и Китайской нефтехимической корпорации «Sinorec» (25,1 %). - Венинский блок	10 млрд. долл. США	2013 г. – первый запуск на Киринском месторождении 2014 г. – началась промышленная добыча. 2021 – ввод в эксплуатацию Южно-Киринского месторождения
«Сахалин – 4»	Западно-Шмидтовский участок шельфа.	Нефть – 120 млн. т. Природный газ – 540 млрд. м ³	«Роснефть» – 51%; – BP (British Petroleum) – 49%	2,5 млрд. долл. США	Не проводятся переговоры по поводу реализации проекта. Утратил перспективу из-за неэффективности.
«Сахалин – 5»	Восточно-Шмидтовский и Кайганско-Васюканский участок шельфа	Нефть – 600 млн. т. Природный газ – 600 млрд. м ³	«Роснефть» (51%) и British Petroleum (49%)	33 млрд. долл. США	2008 – 2010 Проведены сейсморазведка и глубокое бурение
«Сахалин – 6»	Керосинная, Восточно-Окружная, Окружная морская, Центрально-Пограничная, Богатинская – и 2 месторождения – Низкое и Северо-Богатинское	Нефть – 1 млрд. т.	ЗАО «Петросах» - лицензия – UralsEnergy – 97%; Сахалинская нефтяная компания – 3%	15 млрд. долл. США	Проведены сейсморазведка и бурение 3 поисковых скважин.

Продолжение ПРИЛОЖЕНИЯ В

Проекты	Месторождения	Запасы (прогнозы)	Оператор	Инвестиции	Примечания
«Сахалин – 7»	Южный и Юго-Восточный шельф Сахалина, в заливах Анивский и Терпения	Нефть – 563 млн. т.			Никаких решений по проекту не принято
«Сахалин – 8» и «Сахалин – 9»		Нефть – 642 млн. т			Никаких переговоров и работ не ведутся

