

**Министерство образования и науки Российской Федерации** Федеральное государственное бюджетное образовательное учреждение высшего образования  
**АМУРСКИЙ ГОСУДАРСТВЕННЫЙ УНИВЕРСИТЕТ**  
**(ФГБОУ ВО «АмГУ»)**

Факультет Социальных наук  
Кафедра Социальной работы  
Направление подготовки 39.03.02 – Социальная работа

ДОПУСТИТЬ К ЗАЩИТЕ  
Зам. зав кафедрой

« \_\_\_\_\_ » \_\_\_\_\_ 2020 г.

**БАКАЛАВРСКАЯ РАБОТА**

на тему: Социальная работа с подростками из неблагополучных семей в профессиональных образовательных организациях (на примере ГПОАУ АО АПК отделение №1 г. Благовещенск)

Исполнитель

студент группы 661-об

В.В. Курьин

Руководитель

доцент, канд. пед. наук

Т.С. Еремеева

Нормоконтроль

доцент, канд. пед. наук

Л.Л. Романова

Благовещенск 2020

**Министерство науки и Высшего образования Российской Федерации**  
Федеральное государственное бюджетное образовательное учреждение  
высшего образования  
**«АМУРСКИЙ ГОСУДАРСТВЕННЫЙ УНИВЕРСИТЕТ»**  
**(ФГБОУ ВО «АмГУ»)**

Факультет социальных наук  
Кафедра социальной работы

УТВЕРЖДАЮ  
Зав.кафедрой  
\_\_\_\_\_ Н.М. Полевая

Подпись  
«\_\_» \_\_\_\_\_ 2020 г.

### **ЗАДАНИЕ**

К выпускной квалификационной работе студента \_\_\_\_\_

1. Тема выпускной квалификационной работы: \_\_\_\_\_

(утверждена приказом от \_\_\_\_\_ № \_\_\_\_\_)

2. Срок сдачи студентом законченной работы (проекта) \_\_\_\_\_

3. Исходные данные к выпускной квалификационной работе: \_\_\_\_\_

4. Содержание выпускной квалификационной работы (перечень подлежащих разработке вопросов): \_\_\_\_\_

5. Перечень материалов приложения: (наличие чертежей, таблиц, графиков, схем, программных продуктов, иллюстративного материала и т.п.) \_\_\_\_\_

6. Консультанты по выпускной квалификационной работе (с указанием относящихся к ним разделов) \_\_\_\_\_

7. Дата выдачи задания \_\_\_\_\_

Руководитель выпускной квалификационной работы: \_\_\_\_\_

(фамилия, имя, отчество, должность, ученая степень, ученое звание)

Задание принял к исполнению (дата): \_\_\_\_\_  
(подпись студента)

## РЕФЕРАТ

Бакалаврская работа содержит 56 с., 8 рисунков, 3 таблицы, 3 приложения, 70 источников

ПОДРОСТКИ, НЕБЛАГОПОЛУЧНЫЕ СЕМЬИ, СОЦИАЛЬНАЯ РАБОТА, ОТКЛОНЕНИЕ ОТ НОРМЫ, ПРАВОНАРУШЕНИЯ, СОЦИАЛЬНЫЙ РАБОТНИК, ОБРАЗОВАТЕЛЬНЫЕ УЧРЕЖДЕНИЯ

В рамках бакалаврской работы изучена социальная работа с подростками из неблагополучных семей.

Цель работы – изучение социальной работы с подростками из неблагополучных семей в ГПОАУ АО АПК отделение №1 г. Благовещенск и разработка практических рекомендаций.

Отдельные аспекты темы дипломного исследования затронуты в работах И.А. Арямова, П.П. Блонского, Л.С. Выготского, А.Б. Залкинда, В.П. Кащенко, М.В. Крупениной, Н.К. Крупской, Е.С. Лифшиц, А.В. Луначарского, А.С. Макаренко, А.А. Фидлер, С.Т. Шацкого, В.Н. Шульгина и др. авторов.

Результаты бакалаврского исследования можно использовать в организации учебного процесса, при подготовке бакалаврских и курсовых работ студентов, обучающихся по специальностям социального профиля, а также в практической деятельности специалистов, работающих в профессиональных образовательных учреждениях, осуществляющих социальную работу с подростками из неблагополучных семей.

В данной работе использовались методы индукция, дедукция, анализ документов, сравнительный анализ статистических данных, сравнение, обобщение, системно-функциональный анализ, анкетирование, экспертный опрос.

## СОДЕРЖАНИЕ

Введение	6	
1 Общая характеристика подростков из неблагополучных семей как объекта социальной работы	8	
1.1 Социально-психологическая характеристика подростков из неблагополучных семей	8	
1.2 Социальные проблемы подростков из неблагополучных детей	15	
2 Сущность и содержание социальной работы с подростками из неблагополучных семей в профессиональных образовательных учреждениях	21	
2.1 Содержание социальной работы с подростками из неблагополучных семей в профессиональных образовательных учреждениях	21	
2.2 Алгоритм социальной работы с подростками из неблагополучных семей в профессиональных образовательных учреждениях	31	
3 Изучение социальной работы с подростками из неблагополучных семей в ГПОАУ АО №1 г. Благовещенск	36	
3.1 Основные субъекты социальной работы с подростками из неблагополучных семей в ГПОАУ АО №1 г. Благовещенск	36	
3.2 Анализ социальной работы с подростками из неблагополучных семей в ГПОАУ АО №1 г. Благовещенск и предложение по её усовершенствованию	39	
Заключение	49	
Библиографический список	51	
Приложение А	Программа социологического исследования «Анализ социальной работы с подростками из неблагополучных семей в ГПОАУ АО №1 г. Благовещенск»	57
Приложение Б	Анкета «Анализ социальной работы с подростками	

	из неблагополучных семей в ГПОАУ АО №1 г. Благовещенск»	64
Приложение В	Социальный проект Оптимизация социальной ра- боты у подростков из неблагополучных семей	68

## ВВЕДЕНИЕ

За последние годы обнаружен значительный рост числа подростков из неблагополучных семей, семей «группы риска», который постоянно провоцирует увеличение социального сиротства. На учёте состоят тысячи семей группы риска, в которых родители злоупотребляли алкоголем, вели антиобщественный образ жизни, не занимались воспитанием детей.

В современной российской семье, возможности усложнены социально-экономическим кризисом. Неустойчивое материальное положение, угроза безработицы и сопровождающие безработицу материальные и психологические проблемы, увеличение бытовых нагрузок влияет на степень удовлетворённости браком. Неблагоприятный социально-психологический климат отражается на отношениях между подростками и родителями, что осложняет процесс их социализации. Предотвратить это явление – значит вовремя оказать необходимую помощь семье и ребёнку.

*Отдельные аспекты темы бакалаврского исследования затронуты в работах:* Курбатова В.И. (направления деятельности социального работника), Павленок П.Д. (социальная защита семьи), Проблемы профилактики безнадзорности, беспризорности и правонарушений, нашли свое отражение в работах следующих ученых: Н. Г. Андрюхина, С. А. Беличевой, В. Д. Ермакова.

*Научная новизна* состоит в анализе и обобщении теоретических, технологических и концептуальных основ социальной работы с подростками из неблагополучных семей в профессиональных образовательных учреждениях, а также аспектов, связанных с реализацией технологий по решению проблем таких подростков в данных учреждениях.

*Материалы и результаты* данной работы можно использовать в организации учебного процесса, при подготовке выпускных квалификационных работ студентов, обучающихся по специальностям и направлениям подготовки социального профиля.

*Объект* – подростки из неблагополучных семей

Предмет – социальная работа с подростками из неблагополучных семей в профессиональных образовательных учреждениях

Цель – исследовать социальную работу с подростками из неблагополучных семей в ГПОАУ АО АПК отделение №1 г.Благовещенск и разработать предложения по её оптимизации.

*Задачи бакалаврской работы:*

- 1) дать социально-психологическую характеристику подростков из неблагополучных семей;
- 2) выделить социальные проблемы подростков из неблагополучных семей;
- 3) рассмотреть содержание социальной работы с подростками из неблагополучных семей в профессиональных образовательных учреждениях;
- 4) проанализировать алгоритм социальной работы с подростками из неблагополучных семей в профессиональных образовательных учреждениях;
- 5) охарактеризовать основных субъектов социальной работы с подростками из неблагополучных семей в ГПОАУ АО АПК отделение №1 г. Благовещенск;
- 6) описать результаты исследования социальной работы с подростками из неблагополучных семей в ГПОАУ АО АПК отделение №1 г. Благовещенск и разработать предложения по ее усовершенствованию.

В данной работе использовались *методы* индукция, дедукция, анализ документов, сравнительный анализ статистических данных, сравнение, обобщение, системно-функциональный анализ, анкетирование, экспертный опрос.

# 1 ОБЩАЯ ХАРАКТЕРИСТИКА ПОДРОСТКОВ ИЗ НЕБЛАГОПОЛУЧНЫХ СЕМЕЙ КАК ОБЪЕКТА СОЦИАЛЬНОЙ РАБОТЫ

## 1.1 Социально-психологическая характеристика подростков из неблагополучных семей

Самый важный институт социализации подрастающего поколения — это родительская семья, в которой формируются основы характера человека, его ценностные ориентации, нормы поведения и взаимодействия с окружающими. Серьезные социально-экономические и духовно-нравственные проблемы нашей жизни считаются существенным фактором, который дестабилизирует традиционные семейные отношения. Тенденции развития современной семьи смотрятся так: снижение числа заключаемых браков, увеличение числа людей, не стремящихся иметь семью, понижение детности семей [1].

*Неблагополучная семья* – это семья, которая оказалась в сложной жизненной ситуации, по определенным причинам столкнулась с рядом проблем: материальных, психологических, педагогических. Эта семья не может самостоятельно решить проблемы и необходим комплекс мер со стороны государственных органов и общественных организаций. К неблагополучным семьям относятся следующие категории семей: неполные, многодетные, семьи группы риска. Внешне семья может выглядеть благополучно, но из-за ряда проблем, она попадает под категорию группы риска.

Детство – это период, в котором закладываются фундаментальные качества личности, которые гарантируют психологическую стабильность, позитивные нравственные ориентации на людей, жизнеспособность и целеустремленность. Эти духовные качества человека не развиваются спонтанно, а формируются в условиях любви, выраженной родителями, когда семья создает потребность в признании ребёнка, способности сопереживать и радоваться другим людям, брать на себя ответственность за себя и других, желание многому научиться.

Чтобы ребёнок чувствовал себя эмоционально комфортно, необходимы



социальные условия, которые определяют его быт, его физическое здоровье, характер общения с окружающими его людьми, его личные успехи.

Детский возраст как правило характеризуется как переломный, переходный, критический, трудный, возраст созревания. Детский период в развитии ребенка считают обычно особенно трудным как для родителей и педагогов, так и для самих детей. Основой этой оценки является обилие критических, психологических и физиологических состояний, которые объективно возникают в процессе развития, и иногда определяются как критические периоды детства. Детский возраст, по мнению Л. С. Выготского, представляет собой совокупность состояний, предрасполагающих к воздействию различных психотравмирующих факторов. Самыми сильнодействующими из них являются недостойное поведение родителей, конфликтные взаимоотношения между ними, наличие у них недостатков, унижительных с точки зрения ребенка и окружающих, оскорбительное отношение к ребенку, проявления недоверия или неуважения к нему. Все это не только осложняет учебно-воспитательную работу с ними, но иногда делает ее порой практически невозможной. Исходя из этого у детей на могут возникать различные поведенческие отклонения.

Период развития подростка охватывает возраст от 10 до 17 лет, для которого характерно начало перестройки организма: ускоренное физическое развитие и половое созревание. В организме возникают резкие перемены в связи с деятельностью желез внутренней секреции, в частности, половых желез. Увеличивается метаболизм. Нарушается прежняя согласованность в работе организма, и новая неотрегулированная система его функционирования являются основой общей неуравновешенности подростка, раздражительности, взрывчатости, резких колебаний настроения от бурной активности к вялости и апатии. Особенность возраста заключается в том, то снаружи и в своих утверждениях он взрослый, а по качеству и внутренним навыкам он во многом ребенок. Отсюда постоянная потребность в любви, внимании, интерес к играм, веселью, возне друг с другом. Наряду с этим, с чувством зрелости, подросток просыпается и активно формирует самосознание, повышенную самооценку и осознание

сексуальной идентичности. Подростки из неблагополучных семей характеризуются повышенной критичностью. Если в детстве он не обращал внимания на многие события в окружающем его мире или был снисходительным в своих оценках, то, будучи подростком, он начинает переоценивать свои давно известные и знакомые четкие собственные мнения, зачастую очень простые, категоричные и бескомпромиссные.

В результате авторитет родителей и педагогов может значительно ослабиться или утрачиваться навсегда. Подростки очень чутко реагируют на все, что касается не только оценки их личных качеств, но и оценки сильных и слабых сторон их семьи, родителей, друзей и любимых учителей. На этой почве они могут вступить в глубокий конфликт с обидчиком. Подростки могут реагировать на потерю авторитета своих родителей или другого ранее значимого человека самым экстремальным и неожиданным образом: уйти в себя, стать грубым, настойчивым, агрессивным, вызывающе не соглашаться, начать курить, употреблять алкоголь

*Подростки из неблагополучных семей* – это подростки, которые в силу сложившихся обстоятельств попали в сложную жизненную ситуацию и более всего подвержены негативным внешним воздействиям со стороны окружающей среды, в частности со стороны родителей, так как именно семейное воспитание дает полноценное направление, в котором будет расти, и развиваться ребенок [21, с.122].

Особенности специфики сложной жизненной ситуации в подростковом возрасте наиболее полно раскрыты в исследованиях по социально-психологическому плану. Основным фактором, который нарушает условия нормальной жизни подростка, является отсутствие заботы взрослого о нем. Дефицит заботы ведет к формированию особых форм жизнедеятельности ребенка, проявляющихся в дезадаптивном и деструктивном поведении. Исследуя эмоциональные переживания подростков в трудной жизненной ситуации, ученые обнаружили, что они испытывают все стрессовые, разочаровывающие, конфликтные и кризисные состояния, которые оставляют значительный след на психике.

Изучая возрастные характеристики подростков, оказавшихся в трудной жизненной ситуации, отечественные психологи выявили личностные характеристики, которые не позволяют ребенку стать субъектом жизнедеятельности. Это проявляется нарушением коммуникативных навыков, задержкой эмоционального развития, искажением социальных потребностей, предрасположенностью к невротическим расстройствам, повышением уровня агрессивности, формированием базового недоверия к миру, потеря чувства ответственности за свое будущее, уверенностью в себя и социальную среду, в закреплении чувства страха, одиночества [17, с.156].

*Опираясь на вышесказанное, мы определяем социально-психологическую характеристику подростков с точки зрения ситуации, которая порождает совокупность объективных и субъективных факторов, характерных для данной возрастной группы. Отсутствие объективных возможностей проявляется в нарушении ценностного отношения к подростку со стороны взрослых, в ослаблении необходимых социальных связей. Дефицит субъективных возможностей стать подростком как полноценного субъекта своей жизнедеятельности отражается в искажениях представлений о способах жизнедеятельности людей, в доминировании отрицательных эмоциональных состояний, в неадекватном характере взаимодействия с социумом.*

Проблема наличия в обществе подростков, находящихся в трудной жизненной ситуации, актуализировала задачу осмысления социальной защиты, обеспечивающей возможность оказания помощи им.

В неблагополучной семье подростком практически пренебрегают, и поэтому на него влияют негативные примеры. В большинстве случаев, в неполных семьях отсутствует единая твердая линия воспитания, это то, что обычно порождает слабохарактерность, избалованность. «Недостаточная требовательность к подростку, применение физических наказаний – все это приводит к возникновению лживости, трусливости. Отсутствие четкого режима дня в неблагополучной семье вызывает у подростков беспорядочность, рассеянность, неаккуратность» [16, с. 10].

На возникновение некоторых черт характера также влияет неумение учитывать возрастные особенности. Таким образом, неудовлетворение подростком из неблагополучной семьи потребности быть или хотя бы казаться взрослым, отношение к нему как к ребенку, часто приводит к появлению и закреплению у него упрямства, капризности, негативизма, грубости. Также возможны и более серьезные деформации черт характера. Незнание возрастных особенностей может привести к большим и длительным конфликтам с членами всей семьи, скрытой или открытой войне с ними. Следует отметить, что члены неполной семьи не всегда своевременно реагируют на появление черт характера у подростков, которые являются их недостатками.

А между тем, чем быстрее с ними начать бороться, тем легче искоренить. В противном случае они фиксируются в структуре личности. Таким образом, чтобы устранить недостатки индивидуального характера, необходимо воздействовать на другие связанные с ними психические качества и даже на всю личность. Понятно, однако, что это может быть очень трудно сделать.

Неблагоприятно влияет на развитие подростка переоценка или недооценка специфических особенностей его характера. Так, некоторые представители семей с одним родителем склонны объяснять крайние прихоти или отсутствие дисциплины. Это помогает усилить эти недостатки и чувство вседозволенности. Часто они прямо заявляют: не трогай меня: я нервничаю! Плохо и когда не обращают внимания на повышенную возбудимость, неуравновешенность, повышенную обидчивость или полную безучастность подростка, на такие симптомы, как бессонница, головные боли, тики, неоправданная слезливость. В этом случае надо немедленно обращаться к врачу [16, с. 279].

Часто бывает так, что сами подростки неправильно определяют свои черты характера, принимая упрямство за волю, грубость за любовь к истине и отвагу, грубость за откровенность, за высокомерие, за гордость и чувство собственного достоинства. Некоторые даже, признавая недостатки своего характера, не хотят от него избавляться. Например, подросток понимает, что лень спасает от чрезмерных нагрузок и не нужно ломать себя, неискренность и осто-

рожность - для достижения личного успеха в карьере. Важно помнить, что подросток является не только объектом, но и прежде всего предметом образования. Поэтому важно помочь ему правильно оценить недостатки своего характера и попытаться избавиться от него самому.

Негативные социально-психологические особенности характера подростка из неблагополучной семьи являются стойкими негативными формами поведения человека. Поэтому, прежде чем говорить о характере подростка, нужно убедиться, что он устойчивый, а не эпизодический характер, вызванный временными обстоятельствами.

Не все индивидуальные черты выражают характер человека, а только самые существенные. В категории привычных черт характера различают два типа: проявляющиеся в вашей работе и в вашем отношении к себе и другим людям. Первый вид: лень, пассивность, дезорганизация, отсутствие настойчивости. Второй вид: эгоизм [19, с.157].

Подростки из неблагополучных семей для своего полного психического развития испытывают недостаток в эмоциональной поддержке и своевременном понимании со стороны взрослых относительно уникальности формирования их характера, признания в семье или среди сверстников; непосредственность в выражении чувств; живучесть; уверенность в себе и решительность в действиях и действиях; способность легко устанавливать контакты и поддерживать их на взаимоприемлемом уровне в течение длительного времени; гибкость и непринужденность отношений, умение принимать и играть роли.

Психологическая поддержка, в том числе, и с отклонениями в поведении должна быть в первую очередь направлена на восстановление их нормального психологического и социального статуса, их правильной самореализации путем изучения психологических трудностей и проблем: информационных, поведенческих, мотивационных, эмоциональных, характерологических.

В современной реальности неблагополучная семья в большинстве случаев состоит из матери с ребенком или несколькими детьми, то есть, по существу, материнской. В связи с этим мы рассмотрим особенности взаимоотношений

матери и подростка и их влияние на характер эмоционального развития ребенка. С незапамятных времен семейный дом назывался отчим, в этом выражении навязывался глубокий смысл, определяющий важную роль отца в воспитании и формировании личности подростка. Современные психологические исследователи доказали, что отсутствие в семье не только отца, но и прежде всего мужчины является важным условием отклонений в психическом развитии ребенка. Недостаток мужского влияния в семьях проявляется в виде:

- нарушения развития интеллектуальной сферы (страдают математические, аналитические и пространственные способности за счет развития вербальных способностей);
- недостаточно четкого осуществления процесса половой идентификации мальчиков и девочек;
- затруднений обучения подростков навыкам общения с представителями противоположного пола;
- формирования избыточной, патологической привязанности к матери, поскольку отсутствует член семьи, который мог бы «оторвать» подростка от матери, вывести его в более широкий мир.

Для полноценного развития интеллекта очень важно, чтобы в его среде с раннего детства встречались оба типа мышления: мужской и женский. Отсутствие отца в семье, независимо от того, с чем он был связан, негативно влияет на развитие интеллектуальных способностей как мальчиков, так и девочек [18, с.135].

В условиях семейного воспитания они впервые получают опыт личного поведения, эмоциональную реакцию на различные ситуации, знакомятся с окружающим природным и социальным миром, организуют свою жизнь и эффективно участвуют в межличностном и межполовом общении.

Таким образом, социально-психологическая характеристика подростков из неблагополучных семей представляет собой период социально-психического развития, его взаимодействие с семьей, с окружающими. Подросток в силу определенных обстоятельств своей жизни более других категорий подвержен

негативным внешним воздействиям со стороны общества и его криминальных элементов, ставших причиной дезадаптации.

## **1.2 Социальные проблемы подростков из неблагополучных семей**

В отечественной литературе выделяют следующие основные социальные проблемы подростков из неблагополучных семей.

Среди них, следующие проблемы:

1. *Проблема кризисов в семье.* Кризисные явления в семье - нарушение структуры и функций семьи, ухудшение условий жизни подростков. Одним из первых и важных социальных институтов для человека является семья, которая дает представление о мире, в котором будет жить ребенок, именно в семье происходит формирование ролевого поведения.

В семье он получает первые навыки общения и поведения, накапливается первый «багаж» знаний, формируются первые привычки. Формирование духовных потребностей (идеалов, моральных, идеологических и познавательных интересов) культурных ценностей зависит от условий, в которых происходит образование.

В 4-5 раз выше риск преступности среди несовершеннолетних в ситуациях постоянного конфликта, а в семьях, где преобладают агрессия и жестокость, в 9-10 раз выше, чем у тех, кто растет в педагогически сильных и стабильных семьях [24, с. 53].

Во многих случаях подростки воспринимают поведение пожилых членов семьи как нормальное, обычное, эмоционально отождествленное со своими родителями, и воспроизводят стереотипы своего поведения.

Сравнительные исследования семей несовершеннолетних правонарушителей, проведенные различными исследователями, показывают, что «трудные» подростки обучаются в значительно менее благоприятных семейных условиях, чем их сверстники. В то же время к неблагоприятным факторам социализации относятся неполная семья, безнравственный образ жизни родителей, образовательное банкротство семей, эмоционально противоречивые отношения в семье. [1, с.73].

В целом можно выделить три основные группы социальных факторов в кризисных семьях, негативно влияющих на воспитание подростка:

- а) неблагоприятные материально-бытовые условия жизни семьи;
- б) неблагоприятный социально-психологический климат в семье;
- в) психолого-педагогическая неподготовленность родителей к воспитанию.

Эти группы негативных явлений взаимосвязаны и могут в различной мере влиять на формирование личности несовершеннолетнего.

Решающим для воспитания ребенка является социально-психологический климат в семье, психологическая и воспитательная культура родителей и нравственная ориентация семьи как социального института.

К сожалению, большинство семей в настоящее время не полностью выполняют свою социализирующую роль, и основным свидетельством этого является плохое индивидуальное образование. Факторы социального риска приводят к этому, о чем свидетельствуют факторы социального риска, разработанные в Научно-исследовательском институте социальной гигиены и организации здравоохранения, названной в его честь. И.А. Семашко. Среди них:

- а) социально-экономические факторы (низкий материальный уровень жизни семьи, плохие жилищные условия);
- б) медико-санитарные факторы (экологически неблагоприятные условия, хронические заболевания и т.д.);
- в) социально-демографические факторы (неполная либо многодетная семья, семьи с повторным браком или сводными детьми);
- г) социально-психологические факторы (родители с низким общеобразовательным уровнем, деформированными ценностными ориентациями);
- д) криминальные факторы (алкоголизм, наркомания, аморальный образ жизни родителей, семейные дебоши, наличие судимых членов семьи, приверженных к субкультуре преступного мира) [1, с. 92].

2. *Дистанцирование школы от детей и подростков.* Среди институтов социализации, определяющих усвоение детьми социального опыта, особое



место занимает школа, основной задачей которой является воспитание и обучение детей и подростков, предоставление им необходимых знаний для будущей профессиональной деятельности. Наряду с вышеуказанными назначениями, школа выступает в качестве социализирующего учреждения. Отчуждение и потеря влияния в школе гораздо чаще встречаются среди учеников, которые не адаптируются, чем потеря влияния семьи. Очевидно, что психологические и педагогические факторы плохой адаптации школы, в первую очередь, следует искать по причинам, снижающим референтную значимость школы. Школа также призвана компенсировать недостатки в семейном воспитании и оказывать психологическую и педагогическую поддержку семье, чтобы избежать нарушений социализации детей и подростков. [1, с. 57].

### 3. *Влияние асоциальных группировок в микросреде.*

Одной из характерных черт, отличающих переходный период, являются основные изменения, происходящие в это время в сфере самосознания, то есть в этот период формируются основы самосознания, самооценки как предмета работы, общения и познания.

Процесс формирования самосознания существенно меняет характер отношений подростка с окружающими людьми, как взрослыми, так и сверстниками, что приводит к заметной перестройке институтов социализации.

Подросток из неблагополучной семьи довольно четко стремится к независимости, освобождению и автономии от взрослых и родителей. Это стремление к взрослой жизни не случайно. Таким образом, активно формирующееся сознание защищено от вдохновенного влияния взрослых. Группа сверстников, ориентируясь на свои нормы и ценности, имеет большое значение для усвоения социального опыта подростков. [6, с. 47].

Современное пренебрежение, приводящее к асоциальным отклонениям, происходит, когда неформальные антисоциальные группы сверстников стоят на первом месте по сравнению с семьей по степени влияния.

По характеру социальной направленности И. Полонский делит элементные группы на три типа: просоциальные или социально позитивные; асоциаль-

ные, отстраненные от основных социальных проблем, застрявшие в системе ограниченных групповых ценностей; антисоциальные (кроме основных социальных проблем) большинство исследованных подростковых ассоциаций относятся к просоциальным, то есть социально позитивным и близким к этому типу ассоциаций.

В просоциальных группах из неблагополучных семей естественное желание общаться со сверстниками, стремление к общим формам отдыха, развлечений объединяет, и это не должно вызывать беспокойства у органов профилактики. Конечно, такое общение также требует условий клубов, парков и кафе. Подросток должен иметь возможность собираться дома с родителями, участвующими в обсуждении тем, интересующих молодежь.

Антисоциальные группы требуют совершенно другого перехода, который в первую очередь должен быть в поле зрения специальных профилактических органов.

Поэтому, когда семья и школа перестают влиять, следовательно, дети неблагополучных семей перестают воспринимать моральные ценности неформальных групп. В конечном итоге эти группы играют основную роль в формировании личности несовершеннолетнего, выступая в качестве предпочтительного средства общения.

Все эти факторы приводят к значительному усилению десоциализации подростков, что проявляется в потере социальных связей с семьей, школой, исключении из работы, росте подростковой наркомании и алкоголизма.

*4. Напряженная социально-экономическая ситуация в жизни подростка (плохая обеспеченность, безработица родителей).*

Кризисные явления в экономике, политике, социальной и духовной сферах общества устранили традиционные формы общественного контроля, системы воспитания и предотвращения девиантного поведения. Одной из основных причин преступности является резкое ухудшение социально-экономической ситуации, снижение уровня жизни большинства семей и невозможность для многих подростков юридически удовлетворить свои потребности.

5. *Психологические отклонения.* Психологи фокусируются на личных, психологических и дезорганизационных отклонениях (неврозы, психозы и т.д.); Социологи - об отклонениях социальных групп от культурных норм. Так, Э. Дюркгейм сочетал девиантное поведение со слабостью и несогласованностью социальных норм и ценностей, а Р. Мертон - с разрывом между социокультурными целями и социально одобренными институционализированными средствами их достижения. Присоединение подростка к группе часто связано с уменьшением запретов на участие в антинормативной деятельности. Дело в том, что после присоединения группа отодвигается на задний план и морально «скрывается» в ней, потому что внимание общественности сосредоточено, прежде всего, на самой группе, и только потом на ее конкретных членах. В то же время социальный контроль над личностью конкретного подростка уменьшается, и, ожидая наказания за каждое нарушение, он имеет возможность скрывать или рассеивать ответственность, уходя на второй план в группе.

6. Социальная дезадаптация означает нарушение взаимодействия индивида с окружающей средой, для которого характерна неспособность выполнять свою положительную социальную роль, соответствующую его способностям в определенных микросоциальных условиях. Отечественная литература выделяет следующие причины незначительного социального несоответствия, которые лежат в основе их девиантного поведения: семейная дисфункция; личностные характеристики (возрастные, характерологические, психические); школьная дезадаптация; влияние неформальной и социальной среды; социально-экономические и демографические причины.

Социальная дезадаптация приводит к изоляции, лишению или утрате подростком основной потребности - потребности в полном развитии и самореализации. Социально неадаптивный подросток, находящийся в трудной жизненной ситуации, является жертвой, чьи права на полное развитие серьезно нарушены.

Основными причинами социальной дезадаптации несовершеннолетних являются факторы социального, экономического, психологического и психосо-

матического характера. Для борьбы с ростом социальной дезадаптации и девиантного поведения среди детей и подростков необходимо найти подходы и решения, которые могут уменьшить влияние этих факторов. Предотвращение девиантного поведения несовершеннолетних должно обеспечиваться взаимодействием различных факторов: семьи, досуга, неформальных групп, коллективов, других социальных институтов и общества в целом.

Таким образом, основные социальные проблемы подростков из неблагополучных семей, выражаются как в силу сложности и противоречивости особенностей растущих людей, внутренних и внешних условий их развития, могут возникать ситуации, которые нарушают нормальный ход личностного становления, создавая объективные предпосылки для возникновения и проявления различных форм нарушения поведения, так и влияние со стороны социального положения семьи, ее обеспеченности и возможности создать ребенку все необходимые условия для полноценного развития.

## 2 СУЩНОСТЬ И СОДЕРЖАНИЕ СОЦИАЛЬНОЙ РАБОТЫ С ПОДРОСТКАМИ ИЗ НЕБЛАГОПОЛУЧНЫХ СЕМЕЙ В ПРОФЕССИОНАЛЬНЫХ ОБРАЗОВАТЕЛЬНЫХ УЧРЕЖДЕНИЯХ

### 2.1 Содержание социальной работы с подростками из неблагополучных семей в профессиональных учреждениях

Общество всегда прилагало огромные усилия в борьбе с семейным неблагополучием, чтобы поддерживать порядок и поддерживать стабильность и безопасность для подростков, растущих в этих семьях. Содержание социальной работы с подростками из неблагополучных семей осуществляется на всех уровнях государственного управления посредством совместной деятельности различных учреждений и общественных организаций.

В связи с тем, что социальная среда оказывает большое влияние на ребенка, в том числе в учреждениях профессионального образования, представляется необходимым рассмотреть содержание социальной работы с подростками из неблагополучных семей.

В рамках осуществления социальной работы с подростками из неблагополучных семей используются технологии социальной коррекции и профилактики, а также технологии социального контроля.

Особое внимание общественности следует обратить на учреждения профессионального образования, поскольку именно поведение несовершеннолетних формируется в основном в среде этих учреждений, на них сильно влияет общество, сверстники и улица. Социальная работа с подростками из неблагополучных семей в учреждениях профессионального образования осуществляется – социальными педагогами совместно с психологами, классными руководителями, завучами по воспитательной и учебной работе, инспектором ПДН, родителями. Социальная работа с подростками из неблагополучных семей в учреждениях профессионального образования для предотвращения отклонений в развитии личности и поведения учащихся эффективна только при соблюдении следующих условий: успешность учащегося в учебной деятельности, эмоцио-

нально позитивная система отношений со сверстниками, родителями, учителями, психологическая защищённость. Последнее обстоятельство связано гарантированной социальной защищённостью, включающей в себя:

- знание учащимися своих прав и обязанностей;
- соблюдение прав и обязанностей всеми участниками учебно-воспитательного процесса;
- психологическое и социальное равенство всех учащихся в стенах образовательного учреждения;
- исключение дискриминации по любому признаку.

Выполнение этих требований позволит вести учебно-воспитательный процесс со всеми учащимися через дифференциацию педагогического подхода и интеграцию образовательного процесса [35, с.185].

Социальная работа с несовершеннолетними подростками из неблагополучных семей в профессиональных образовательных учреждениях осуществляется посредством следующих принципов, основных направлений и технологий:

*Принципы социальной работы с подростками из неблагополучных семей:*

- 1) принцип предупреждения (выявление подростков «группы риска» и организация профилактических мероприятий);
- 2) принцип системности (предполагает последовательную планомерную работу по сбору информации, составление индивидуальных и групповых программ, коррекционные, психотерапевтические, развивающие мероприятия);
- 3) принцип взаимодействия (работа осуществляется коллективно: в ней участвуют администрация, педагоги, социальные работники).

В результате социальной работы с подростками из неблагополучных семей реализуются следующие направления:

- 1) диагностика типов и форм неблагополучия;
- 2) изучение потребностей учащихся и их родителей в дополнительной педагогической и психологической информации;
- 3) анализ результатов изучения мнений учащихся, родителей, педагогов и разработка на их основе программы по профилактике и коррекции откло-

нений в развитии личности и поведении учащихся с учётом выявленной специфики;

4) подготовка педагогических кадров, владеющих методиками предупреждения и коррекции учащихся, психотехническими приёмами, направленными на формирование у подростков способности эффективно общаться, принимать ответственные решения, развивать позитивную, адекватную «Я – концепцию», вести здоровый образ жизни; создание в школе психолого-педагогических условий, свободных от внешних факторов риска; компетентные управленческие решения по развитию эффективного взаимодействия с семьёй, организация бесплатного дополнительного образования [17, с.148].

Данные принципы находят отражения в следующих технологиях:

1. *Социальная коррекция* понимается как деятельность по исправлению (корректировке) тех особенностей социального развития социальных субъектов, которые по принятой системе критериев не соответствуют «оптимальной» модели социального функционирования, то есть поведение и жизнедеятельность которых не укладываются в общепринятые стандарты.

Широкое распространение в практике социальной работы получили различные системы, приемы и средства коррекционного воздействия на людей, нуждающихся в определенной помощи.

В целом, социально-коррекционная деятельность направлена на поправку, частичное изменение или исправление недостатков и связана, как правило, с определенными группами клиентов социальных служб, имеющих отклонения от существующих норм в той или иной социальной сфере.

Исходя из вышеуказанного, можно определить социальную коррекцию в социальной работе как деятельность социального субъекта (специалиста) по исправлению социального объекта (клиента) в целом, либо отдельных особенностей психологического, педагогического, социального плана, которые не соответствуют принятым в обществе моделям и стандартам.

Социальная коррекция может осуществляться в разных направлениях:

1. Восстановление – предполагает воссоздание тех качеств социально-

го объекта, которые преобладали до появления отклонения.

2. Компенсирование – заключается в усилении тех качеств и той деятельности социального объекта, которые могут заменить утраченные в результате каких-либо нарушений.

3. Стимулирование – направление на активизацию положительных качеств социального объекта, формирование определенных ценностных ориентаций, установок отдельных клиентов, создание положительного эмоционального фона, отношений в микросоциуме.

4. Исправление – предполагает замену отрицательных свойств, качеств социального объекта на положительные свойства.

2. *Профилактика неблагополучия* – это совокупность государственных, общественных, социально-медицинских и организационно воспитательных мероприятий, направленных на предупреждение, устранение и нейтрализацию основных причин и условий, вызывающих различного рода социальные отклонения в поведении подростков. Условиями успешной профилактической работы считают её комплексность, последовательность, дифференцированность, своевременность. Последнее условие особенно важно в работе с активно формирующейся личностью, а именно с подростком.

Для выявления девиаций в образовательных учреждениях должна вестись грамотная работа социального педагога в сотрудничестве с администрацией, психологом и педагогами [18, с. 190].

Важное место в работе социального работника и педагога отводится взаимодействию с администрацией, которая обеспечивает сопровождение деятельности социального работника и социального педагога «сверху», то есть оказывает помощь в организации методических совещаний, педагогических советов, доносит до педагогического коллектива необходимость той или иной деятельности с целью взаимодействия с психологической службой [27, с.196].

Социальный работник и педагог, в свою очередь, разрабатывают систему работы с подростками «группы риска». Освещают ее на коллегиальном совещании, поясняют степень включенности в нее каждого участника учебного



процесса. Такого рода мероприятия целесообразно проводить в начале учебного года.

Основными способами получения сведений о благополучии учащихся являются: наблюдение, опрос, анализ документов, собственно психологическое обследование.

*Наблюдение* занимает ведущее место в арсенале методов, которые могут использоваться не только социальными работниками, но и психологами, социальными педагогами, преподавателями.

*Опрос* представляет собой метод, основанный на получении необходимой информации от самих обследуемых путем вопросов и ответов. Выделяют три основных вида опроса: устный, письменный и свободный, а также беседа. У каждого вида опроса есть свои преимущества и недостатки. Разновидностями опроса являются:

*Устный опрос* позволяет видеть реакцию и поведение испытуемого, позволяет более глубоко проникнуть в психологию человека. Однако данный вариант опроса требует больше времени для проведения и требует специальной подготовки исследователя, поскольку степень объективности ответов очень часто зависит от поведения и личностных особенностей самого исследователя.

*Письменный опрос* позволяет охватить большое количество людей за сравнительно небольшое время, может использоваться и педагогами, и социальными работниками в большей степени, чем устный. Но недостатком является невозможность скорректировать вопросы и пронаблюдать реакцию испытуемого.

*Свободный опрос* является разновидностью письменного и устного опроса, при котором перечень задаваемых вопросов заранее не определяется.

Такой вид опроса позволяет гибко менять тактику и содержание исследования, что позволяет получить разнообразную информацию об испытуемом. В то же время стандартный опрос требует меньше времени и, что самое главное, полученная информация о конкретном учащемся может быть сопоставлена с информацией о другом подростке, так в данном случае перечень вопросов не

меняется.

*Беседа* – вариант опроса, от опроса метод беседы отличается большей свободой проведения процедуры. Как правило, беседа проводится в непринужденной обстановке, а содержание вопросов изменяется в зависимости от ситуации и особенностей испытуемого.

*Анализ документов* позволяет получить дополнительную информацию. В условиях образовательного учреждения речь идет о медицинской карте учащегося, личном деле, классном журнале, психологической карте, которая составляется и хранится в течение всего периода обучения в учреждении.

Так же социальный работник и педагог разрабатывают профилактическую программу по предупреждению неблагополучия которая может включать в себя 4 раздела:

- 1) информационный;
- 2) когнитивного развития;
- 3) развития личностных ресурсов;
- 4) развитие адаптивного поведения.

При наличии положительной динамики целесообразно продолжать просветительскую и профилактическую деятельность с целью предупреждения и актуализации различных деструктивных проявлений.

Содержательной основой программы являются основные направления профилактической работы:

- профилактическая работа со всеми учащимися с приоритетной ориентацией на подростков группы риска;
- работа с родителями учащихся, склонных к различным видам девиаций;
- просветительская работа с преподавателями с целью дачи рекомендаций
- по особенностям взаимодействия с «трудными» подростками.

*Методы работы:* тренинг (поведенческий, личностный); – когнитивная терапия; – дискуссии, беседы, лекции, мозговые штурмы; – ролевые игры; – групповая работа; – элементы индивидуальной и групповой психотерапии; – психодрама; – психогимнастика.

Так же в программе используются различные формы профилактической работы.

1. *Организация социальной среды.* В её основе лежат представления о детерминирующем влиянии окружающей среды на формирование девиаций. Воздействуя на социальные факторы, можно предотвратить нежелательное поведение личности. Воздействие может быть направлено на общество в целом, например, через создание негативного общественного мнения по отношению к отклоняющемуся поведению. Объектом работы также может быть семья, социальная группа или конкретная личность.

2. *Информирование.* Это направление психопрофилактической работы в форме лекций, бесед, распространения специальной литературы или видео- и телефильмов. Суть подхода заключается в попытке воздействия на когнитивные процессы личности с целью повышения её способности к принятию конструктивных решений.

3. *Активное социальное обучение социально важным навыкам.* Данная модель преимущественно реализуется в форме групповых тренингов.

4. *Организация деятельности, альтернативной девиантному поведению.*

Эта форма работы связана с представлениями о заместительном эффекте девиантного поведения. Предполагается, что люди используют психоактивные вещества, улучшающие настроение, до тех пор, пока не получают взамен что-то лучшее. Альтернативными формами активности признаны: познание (путешествия), испытание себя (походы в горы, спорт с риском), значимое общение, любовь, творчество.

1. *Активизация личностных ресурсов.* Активные занятия индивида спортом, его творческое самовыражение, участие в группах общения и личностного роста, арттерапия – всё это активизирует личностные ресурсы, обеспечивающие активность личности, её здоровье и устойчивость к негативному внешнему воздействию.

2. *Минимизация негативных последствий девиантного поведения.* Дан-

ная форма работы используется в случаях уже сформированного отклоняющегося поведения. Она направлена на профилактику рецидивов или их негативных последствий [18, с.155].

Таким образом, отличительной чертой современной системы ранней профилактики является то, что она представлена многочисленными и разнородными органами и социальными институтами, которые решают воспитательно-профилактические задачи самыми разнообразными методами и средствами.

3. Чтобы преодолеть социальную дезорганизацию-девиацию, аномию, хаос, беспорядки, нарушения в ценностно-нормативной системе общества, необходим социальный контроль. Социальный контроль (CONTROLE – франц. проверка) – это механизм саморегуляции в социальных системах (группах, коллективах, организациях, обществе в целом), осуществляющий её с помощью нормативного (морального, правового, административного и т.д.) регулирования поведения людей. Контроль можно представить, как центральную нервную систему социального института. Без функций социального контроля общество существовать не может. Ему необходимы правила и нормы поведения, закрепленные законом. Социальный контроль выполняет охранительную и стабилизирующую функции, без которых общество как система распалось бы в кратчайшие сроки. Такие понятия, как власть, социальные нормы, санкции, составляют содержание и механизм социального контроля. Власть – форма социальных отношений, характеризующая способность влиять на направление деятельности и поведение людей, социальных групп, общностей по средству организационно-правовых механизмов, а также с помощью авторитета, традиций, контроля и насилия.

*Специальные технологии (меры) или технологии специального (индивидуального) контроля* – это меры индивидуального воздействия. Они, в первую очередь, опираются на медицинские и психологические методы: лечение наркоманов и алкоголиков в соответствующих клиниках; психокоррекция, психотерапия, индивидуальная работа по ресоциализации осужденных в местах за-

ключения, психологическая помощь жертвам преступления, деятельность социологических служб по анализу «групп риска», анализу работы «телефонов доверия» и т.д. Это уже работа психологов, социальных педагогов. [14, с.185].

Как правило, вначале девиантное поведение немотивированное. Молодой человек, как правило, хочет соответствовать требованиям общества, но в силу социальных условий неумение правильно определить свои социальные роли, незнания способов социальной адаптации, нищенского уровня жизни, он не может этого сделать.

*Основные факторы социального контроля:*

Методы и средства социального контроля должны быть адекватны. Основным средством социального контроля должно стать удовлетворение различных потребностей подростков из неблагополучных семей, во избежание их неблагополучия.

*Существует несколько концептуальных моделей профилактической, пропагандистской и просветительской, антинаркотической деятельности:*

1. *Модель морализирования* основана на утверждении греховности и безнравственности одурманивания, противоречащего религиозным постулатам.

2. *Модель запугивания* построена на эксплуатации идеи опасности потребления наркотиков.

3. *Познавательная (информационная) модель* предлагает взвешенную информацию о риске, с которым связано их потребление.

4. *В поведенческой модели* много внимания уделяется выработке с помощью специального тренинга навыков принятия решений, направленных на преодоление трудных ситуаций, проблем общения и проблемы отказа от потребления наркотиков, несмотря на давление своего окружения.

5. *В рамках аффективно-просветительской модели* помимо знаний формируются убеждения, оценки, эмоциональные отношения к потреблению наркотиков, с потенциальными потребителями проводится работа по формированию у них чувства самоуважения, системы личностных ценностей, в которой нет места наркотикам.

6. *Модель укрепления здоровья* поощряет развитие альтернативных привычек (спорт, активный досуг, здоровый образ жизни, режим труда и т.п.), которые могут служить хорошей «заменой» наркотикам [2].

Каждая из этих моделей имеет свои преимущества и недостатки, в зависимости от условий их применения и характера решаемых проблем. Все они важны и эффективны лишь тогда, когда применяются адекватно и в комплексе.

В целом же социально-контрольные меры, направленные на профилактику неблагополучия подростков в профессиональных образовательных учебных заведениях предполагают:

1) формирование у несовершеннолетнего адекватного отношения к наркомании (наркоман – это неприятно, тягостно для окружающих; это опасно для самого человека, для общества и т. п.);

2) тренировку навыков преодоления внешнего давления, имеющего целью вовлечение, приобщение к употреблению наркотиков (умей противостоять чужому нажиму, сказать «нет», быть независимым и т.д.);

3) развитие у ребенка, подростка, юноши определенных, личностных качеств (уважение к себе, осознание своей уникальности, умение говорить о своих трудностях и просить помощи и т. д.);

4) формирование навыков ведения здорового образа жизни.

Таким образом, содержание социальной работы с подростками из неблагополучных семей в профессиональных образовательных учреждениях – это совокупность государственных, общественных, социально – медицинских и организационно воспитательных мероприятий, направленных на предупреждение, устранение и нейтрализацию основных причин и условий, вызывающих различного рода социальные отклонения в поведении несовершеннолетних. Социально-коррекционная работа существует и функционирует не только в разных сферах общества, но и на трех уровнях его социальной структуры: общественном, охватывающем наиболее сложные социальные отношения; публичном, или ассоциативном, объединяющем общности и отношения в них (организации, объединения, союзы, социальные группы, трудовые коллективы), и личном

(частном), в малых группах и т.п.

## 2.2 Алгоритм социальной работы с подростками из неблагополучных семей в профессиональных образовательных учреждениях

Алгоритм социальной работы реализуется для решения задач социально-коррекционной работы с подростками из неблагополучных семей в профессиональных образовательных учреждениях. Данный алгоритм создан для выработки единой политики, направленной на создание социально-педагогических условий, нейтрализующих и корректирующих негативное влияние социального окружения.

Социальная работа с подростками из неблагополучных семей в профессиональных образовательных учреждениях реализуется в рамках алгоритма, в соответствии с рисунком 1:

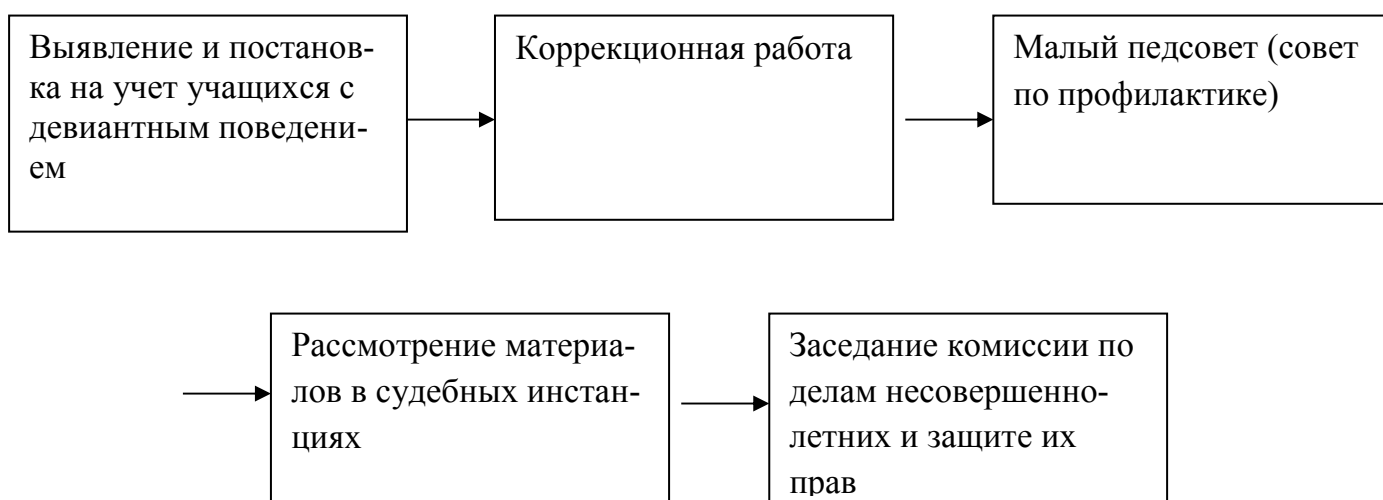


Рисунок 1 – Алгоритм социальной работы с подростками из неблагополучных семей в профессиональных образовательных учреждениях

*1 этап – выявление и постановка на учёт учащихся данной категории.* Это самый сложный и продолжительный по времени этап, и его выполнение полностью ложиться на плечи педагогов. Именно они владеют информацией об учащемся, его семье, досуговой деятельности, круге его общения. Задачи социального педагога – решить вопрос о форме учёта. Затем ведётся совместное социально – педагогическое сопровождение, уточняется дополнительная информация об учащихся.

*2 этап – коррекционная работа.* На данном этапе к деятельности подключается администрация учебного заведения, которая организует работу всех служб с семьёй и учащимся, утверждает нормативную документацию. Родителям разъясняется нормативно – правовая сторона проблемы, их ответственность. Коррекционную работу осуществляют также: социальный педагог (способствует социализации ребёнка, оказывает возможную помощь ребёнку и семье и т.д.), психолог (осуществляет психологическое сопровождение коррекционной работы с ребёнком, родителями, учителями), медицинский работник (организует углублённый осмотр ребёнка, консультации узких специалистов и т.д.). Так же, по мнению экспертов, значимым элементом социальной работы с подростками из неблагополучных семей является сопровождение.

В рамках социально-психолого-педагогического сопровождения подростков из неблагополучных семей – участников образовательного процесса социально-психологической службой школы совместно с классными руководителями проводятся социальные исследования по раннему выявлению курения, употребления алкогольных напитков, токсических средств и причин, побудивших к этому.

Так же выявляются несовершеннолетние «группы риска», склонные к правонарушениям, употреблению ПАВ. Изучаются индивидуальные особенности развития личности учащихся «группы риска», социальное положение и материально-бытовые условия проживания их семей, условия семейного воспитания, занятость в свободное время.

На втором этапе важно обеспечить взаимодействие социального педагога и психологом образовательного учреждения, когда социальный педагог и психолог совместно ведут девиантно-делинкветного учащегося, выясняя проблемы в семейных коммуникациях; проводят совместный анализ круга общения ребёнка с использованием социальных и психологических методик. Анализ проводится в присутствии подростка (по его желанию могут присутствовать и родители). Предметом обсуждения становится полученная информация, которая по согласованию с ним может быть доведена до родителей. Однако та часть



информации, которая по желанию ребёнка не должна являться предметом обсуждения, не должна доводиться ни до членов администрации, ни до родителей [27, с.185].

Если же устанавливается односторонняя связь (социальный работник – психолог или психолог – социальный педагог) или каждый из специалистов осуществляет поддержку несовершеннолетнего в рамках своей компетенции, действует изолированно, ребёнок с осложнённым поведением остаётся без комплексной поддержки.

*3 этап – малый педсовет (совет по профилактике).* На заседании малого педсовета классный руководитель представляет информацию об учащемся, о проделанной работе, включая и работу администрации учреждения, привлечённых специалистов, подводятся промежуточные итоги работы с семьёй и учащимся, то есть идёт обобщение всей собранной информации. Амплитуда решений малого педсовета колеблется от вынесения предупреждения по передачи материалов в подразделение по делам несовершеннолетних. В некоторых случаях присутствия несовершеннолетнего не требуется.

*4 этап – заседание комиссии по делам несовершеннолетних и защите их прав.* На основании собранной и полученной информации из учебного заведения инспектор по делам несовершеннолетних (ПДН) составляет протокол о нарушении Кодекса об административных правонарушениях РФ.

Затем материалы передаются и рассматриваются по месту жительства учащегося. Амплитуда решений, колеблется от предупреждения до вынесения постановления о направлении материалов в судебные инстанции с ходатайством о помещении несовершеннолетнего в специальное учреждение закрытого типа для несовершеннолетних правонарушителей за правонарушения, предусмотренные УК РФ.

*5 этап – рассмотрение материалов в судебных инстанциях.* На заседаниях суда по рассмотрению представленных материалов от учебных заведений, как правило, присутствует социальный педагог, который может отклонить или поддержать ходатайство о помещении несовершеннолетнего правонарушителя

в специальное учреждение закрытого типа. Суд, с учётом мнения инспектора ПДН, законного представителя несовершеннолетнего, социального педагога, общественного адвоката выносит решение о направлении несовершеннолетнего правонарушителя в специальное учреждение закрытого типа.

*Задача социальной работы с неблагополучными подростками в профессиональных образовательных учреждениях* заключается не в том, чтобы довести несовершеннолетнего до мест лишения свободы, а в том, чтобы вовремя его остановить и направить на путь исправления вне стен специального учреждения. [12, С.185].

В основе делинквентного и девиантного поведения зачастую лежат особенности воспитания молодёжи, принадлежность к определённым социальным группам и молодёжным группировкам, неформальным объединениям. Социально – психологические условия функционирования подобных социумов существенно отличаются от «канонов» повседневной жизни образовательного учреждения. Поэтому руководство данных учреждений автоматически заносит представителей неформальных молодёжных объединений в категорию носителей девиантного поведения.

В целом, алгоритм социальной работы с подростками из неблагополучных семей в профессиональных образовательных учреждениях предполагает создание социальных условий, нейтрализующих и корректирующих негативное влияние социального окружения. Включающий: диагностику типов и форм поведения учащихся и провоцирующих их факторов, а также изучение потребностей учащихся и их родителей в дополнительной педагогической и психологической информации.

Таким образом, содержание социальной работы с подростками из неблагополучных семей представляет собой мероприятия, направленные на предупреждение, устранение и нейтрализацию основных причин и условий, вызывающих различного рода неблагополучных факторов. Для выявления подростков из неблагополучных семей в образовательных учреждениях ведется грамотная работа социального педагога в сотрудничестве с администрацией, психологом,

педагогами и общественным инспектором.

### 3 ИЗУЧЕНИЕ СОЦИАЛЬНОЙ РАБОТЫ С ПОДРОСКАМИ ИЗ НЕБЛАГОПОЛУЧНЫХ СЕМЕЙ В ГПОАУ АО №1 Г. БЛАГОВЕЩЕНСК

#### **3.1 Основные субъекты социальной работы с подростками из неблагополучных семей в ГПОАУ АО АПК отделение №1 г. Благовещенск**

Государственное профессиональное образовательное автономное учреждение Амурской области «Амурский педагогический колледж» отделение №1 г. Благовещенска проводит культурно-просветительскую деятельность учащихся, а также социально-коррекционную работу в виде социальной коррекции и профилактики девиантного поведения несовершеннолетних, устранению причин, способствующих ухудшению социального положения несовершеннолетних, обеспечению защиты их законных прав и интересов. В штатном расписании предусмотрен 1 социальный педагог, 2 педагога-психолога. Специалисты проводят свою работу совместно с директором, заместителем директора по воспитательной работе, классным руководителем, с родителями, с учащимися.

Численный состав обучающихся в муниципальном общеобразовательном автономном учреждении ГПОАУ АО АПК отделение №1 г. Благовещенска по состоянию на 01.09.2019 г. 713 человек.

Проектирование оптимальной системы управления осуществляется с учетом социально – экономических, материально – технических и внешних условий в рамках существующего законодательства РФ.

Социальная работа с подростками из неблагополучных семей осуществляется следующими субъектами.

Директор – главное административное лицо, воплощающее единоначалие и несущее персональную ответственность за все, что делается в образовательном учреждении всеми субъектами управления.

Здесь находятся высшие органы коллегиального и общественного управления, имеющие тот или иной правовой статус: Наблюдательный совет, Педа-

гогический совет, Методические объединения, Творческая группа преподавателей, Самоуправление.

Наблюдательный совет является высшим органом самоуправления колледжа, реализующим принцип демократического, государственно-общественного характера управления образованием и представляет интересы всех участников образовательного процесса, т. е. учащихся, родителей (законных представителей) учащихся, педагогических и других работников.

Педагогический совет – коллективный орган управления, который решает вопросы, связанные с реализацией программы развития колледжа, рассматривает проблемы, подготовленные методическим советом, администрацией несет коллективную ответственность за принятые решения.

Данные Субъекты управления обеспечивают единство управляющей системы в целом, определяют стратегическое направление развития образовательного учреждения, всех его подразделений.

Каждый член администрации интегрирует определенное направление или подразделение учебно-воспитательной системы и выступает звеном опосредованного руководства директора образовательной системой.

Его главная функция – согласование деятельности всех участников процесса в соответствии с заданными целями, программой и ожидаемыми результатами.

Методические объединения. К управленцам относятся руководители предметных методических объединений. Взаимодействие субъектов управления осуществляется через специализацию функций при их одновременной интеграции. Руководитель методического объединения выбирается из состава членов методических объединений и утверждается директором. Руководители ведут методическую работу по предмету, организуют внеклассную деятельность учащихся, проводит анализ результатов образовательного процесса, имеет право выдвигать предложения по улучшению процесса образования, получать методическую помощь научных консультантов, согласует свою деятельность с администрацией и в своей работе подотчетно ей.

Творческая группа преподавателей – временная форма педагогического коллектива, работающего в режиме развития. Создается для решения определенной учебной или воспитательной проблемы, может объединять преподавателей одного или различных предметов. В группе выбирается руководитель, организующий разработку данной проблемы. По итогам работы готовятся рекомендации по использованию созданного опыта.

Самоуправление. Развитие самоуправления обеспечивает реализацию принципов демократизации, общественного характера управления. Участие подростков в управляющей системе формирует их организаторские способности и деловые качества.

Основными формами самоуправления в колледже являются:

- наблюдательный совет;
- общее собрание трудового коллектива;
- педагогический совет;
- совет выпускников.

Деятельность форм самоуправления регламентируется Уставом и локальными актами, разработанными колледжем и утвержденными педагогическим советом.

Таким образом, взаимодействие созданных структур позволяет:

- создать оптимальные условия для организации образовательного процесса;
- развивать материально – техническую базу;
- способствовать сохранению и укреплению здоровья обучающихся.

Статистические показатели работы с подростками можно оценить, прежде всего, через качество знаний, умений и навыков учащихся, которое предусматривает степень соответствия образования потребностям личности, семьи и требованиям современного общества.

Таким образом, субъекты социальной работы с несовершеннолетними из неблагополучных семей в ГПОАУ АО АПК отделение №1 в лице: директора, заместителей по воспитательной и учебной работе, социальным педагогом, пе-

дагогом-психологом, преподавателями осуществляют комплексную деятельность по социальной работе с подростками из неблагополучных семей.

### **3.2 Анализ социальной работы с подростками из неблагополучных семей в ГПОАУ АО АПК отделение №1**

В рамках изучения социальной работы с подростками из неблагополучных семей была составлена программа социологического исследования и анкета, на основе которых было проведено эмпирическое исследование в мае – июне 2020г.

Метод исследования – экспертный опрос.

Объект – эксперты, осуществляющие социальную работу с подростками из неблагополучных семей в ГПОАУ АПК отделение №1 г. Благовещенск.

Предмет – социальная работа с подростками из неблагополучных семей в ГПОАУ АО АПК отделение №1 г. Благовещенск.

В результате экспертного опроса было установлено, что причинами неблагополучия являются:

- 25% опрошенных указали злоупотребление спиртными напитками родителей;
- 25% родители не занимаются воспитанием подростков;
- 10% родители ведут аморальный образ жизни;
- 15% развод родителей;
- 2% влияние СМИ;
- 10% безнадзорность;
- 3% отсутствием условий для самовыражения;
- 10% отклонениями в состоянии психического и физического здоровья.

Так же было установлено, что признаками проблемных подростков из неблагополучных семей являются:

20% – уклонение от учебы, 27% – низкая общественно-трудовая активность; 25% – негативные проявления (употребление спиртных напитков; курение); 16% – негативизм в оценке действительности; 12% – повышенная критичность по отношению к педагогам и взрослым (грубость, драки, прогулы, недис-

циплинированность на уроках, жестокое отношение к животным), в соответствии с рисунком 2.



Рисунок 2 – Признаки проблемных подростков из неблагополучных семей

При выявлении подростков из неблагополучных семей преподавательский состав, социальный педагог обращает, прежде всего, внимание на посещаемость один из главных факторов, влияющих на качество успеваемости.

Всего за прошедший учебный год было пропущено 3472 часа по уважительной причине, в том числе и по болезни было пропущено 2964 часа, в соответствии с рисунком 3:

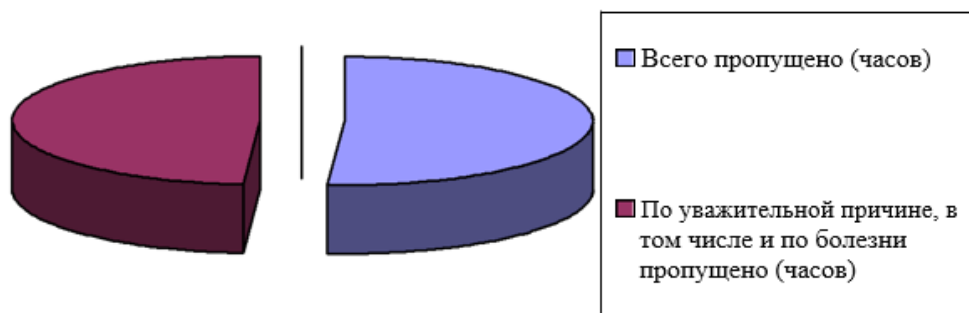


Рисунок 3 – Уровень посещаемости занятий подростками

Высокий показатель пропущенных по болезни уроков говорит о высоком

уровне заболеваемости среди учащихся и о необходимости популяризации здорового образа жизни и применения здоровьесберегающих технологий. Кроме того, в прошедшем учебном году без уважительной причины было пропущено 508 часа, что составляет 17,63 % от пропущенных занятий. Вопрос об успеваемости в течение года был в центре внимания, регулярно рассматривался на педагогических советах, административных совещаниях. Внедряя активные формы обучения учащихся, обновленные информационные педагогические технологии и их элементы, развивая творческий потенциал ученика, преподаватели успешно решали задачи по включению каждого учащегося в работу на занятиях в качестве активных участников и организаторов учебно-воспитательного процесса по повышению уровня обученности по предмету.

*В ходе экспертного опроса было установлено, что причинами отклоняющегося поведения у подростков из неблагополучных семей являются:*

26% неблагоприятные условия семейного воспитания (поведение, противоречащее общественным нормам и принципам): систематическое пьянство, употребление наркотических веществ, скандалы, разврат, проявление жестокости; 28% – недостаточное внимание и любовь со стороны родителей (ухаженный, вовремя накормленный и модно одетый ребенок может быть внутренне одиноким, психологически безнадзорным, поскольку до его настроения, интересов и переживаний никому нет дела); 10% – инфантильность, несамостоятельность, личная несостоятельность ребенка), отсутствие привычки к разумному самоограничению самого себя, нередко толкает на преступления, совершаемые под влиянием мотивов и желаний чисто потребительского характера; 18% и 20% – чрезвычайная требовательность и авторитарность родителей (излишняя суровость родителей, стремление подчинить ребёнка своей воле, использование всевозможных ограничений, наказаний, унижение подростков, стремление подчинить своей воле, навязывание своего мнения, приказной тон и категоричность суждений, использование принуждения и репрессивных мер, включая физическое наказание, разрушают атмосферу взаимопонимания и доверия, нередко толкая подростков на преступления), в соответствии с рисунком



4.

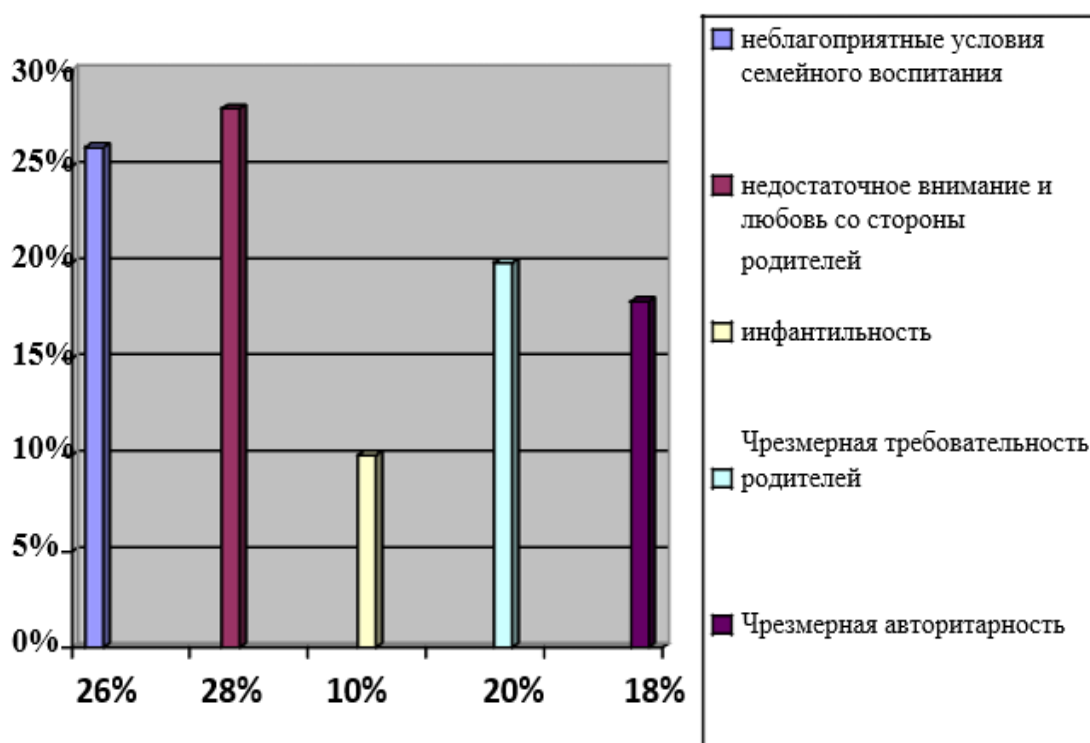


Рисунок 4 – Причины отклоняющегося поведения у подростков из неблагополучных семей

По результатам изучения, анализа диагностики отклоняющегося поведения раз в четверть психологом заполняется карта наблюдений, которая позволяет определить сферы и степень неблагополучия, является основой для разработки коррекционной программы. Полученная информация размещается в банке данных подростков «группы риска». За учащимися устанавливается систематическое психолого-педагогическое наблюдение, организуется индивидуально-профилактическая работа отдельных учащихся, по каждому факту принимаются экстренные меры.

Подростки из неблагополучных семей проявляют себя в следующих формах: агрессивность 14%, имитация 2%, эмансипация 10%, жестокость 7%, прогул занятий 2%, появление на занятиях в нетрезвом виде 14%, тревожность 8%, увлечение и хобби 9%, группирование со сверстниками 16%, не уверенность в себе 2%, поддержание субкультуры 10%, вредные привычки 3%, в соответ-

ствии с рисунком 5.

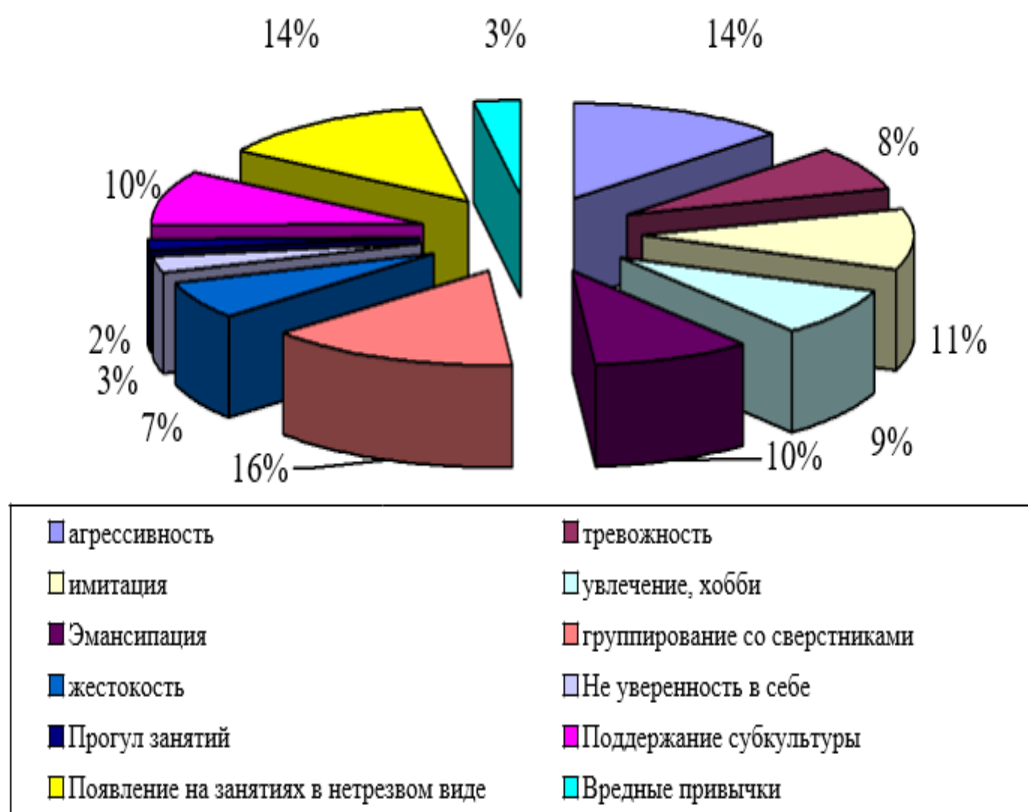


Рисунок 5 – Поведение подростков из неблагополучных семей

Характеризуя социальную работу, эксперты отметили её основные направления в соответствии с рисунком 6:



Рисунок 6 – Основные направления социальной работы с подростками из

## неблагополучных семей

20% – осмотр места проживания в общежитии, с целью обследования социально-бытовых условий;

12 % – контроль воспитания;

17% – мониторинг организации свободного времени в неурочное время;

19 % – изучение социальным педагогом, психологом особенностей развития и формирования личности;

32% – коррекция поведения, обучение его навыкам общения.

Среди основных мероприятий в рамках социальной работы с подростками из неблагополучных семей эксперты отметили:

### *1. Профилактика безнадзорности и правонарушений обучающихся.*

Важнейшей технологией социальной работы с подростками из неблагополучных семей является профилактика. Логика профилактики показывает необходимость создания в учреждении условий, которые не провоцируют отклоняющегося поведения, а расширяют безопасное для подростка пространство, где ему хорошо и интересно. Наиболее эффективны в работе по профилактике правонарушений специализированные учреждения для несовершеннолетних с развитой структурой внеурочной деятельности, учитывающей интересы разных возрастов, прежде всего подростков. Создание в учреждениях структурных подразделений дополнительного образования, осуществление досуговых программ, организация любительской самодеятельности (художественной, технической, спортивной) – мощный ресурс профилактики отклоняющегося поведения (20%).

Воспитание реализуется через воспитательный процесс – взаимодействие педагогов и учеников с целью ориентации их на саморазвитие, самовоспитание, самореализацию. В основе работы с учащимися, оказавшимися в трудной жизненной ситуации, заложен индивидуальный подход. Индивидуальный подход в воспитании предполагает организацию педагогических воздействий с учетом особенностей и уровня воспитанности ребенка, а также условий его жизнедеятельности. На постоянном наблюдении в колледже находился контроль за ор-

ганизацией деятельности по предупреждению правонарушений, безнадзорности и беспризорности. Работа проводится в тесном взаимодействии с ПДН МО МВД России «Благовещенский» (20%).

В колледже проведены социально-коррекционные мероприятия:

Индивидуальные беседы с обучающимися; классные часы; профилактическая работа совместно с инспекторами ПДН.

Все обучающиеся, находящиеся в трудном социальном положении (100%), заняты в секциях. Строго отслеживалось посещение, пропуски учебных занятий.

2. *В течение учебного года большое внимание уделялось проведению мероприятий, которые формируют у подростков умения предвидеть нравственные последствия своих поступков, в появлении у них внутреннего контроля совести, осознания моральной стороны поступков и самого себя как носителя нравственности: «Я – человек, но какой», «Мой духовный мир» и т.д. На каждой ступени обучения имеют место мероприятия, посвящённые законам учебной жизни, правам и обязанностям учащихся.*

*Особое внимание в течение учебного года отводилось выявлению творческих способностей и склонностей учащихся, вовлечению их в разнообразную творческую внеурочную деятельность. Учащиеся принимали участие, творческих конкурсах, посвящённых тематическим дням.*

3. *Серьёзное внимание уделяется спортивно – оздоровительной деятельности, пропаганде и внедрению физической культуры и здорового образа жизни в повседневную жизнь учащихся. Традиционно проходят соревнования по волейболу, футболу, пинг-понгу. Выезжали на экскурсии. В течение года почти 90 % учеников с целью профориентации посетили различные предприятия, музеи, выставки областного, городского значения и т.д. В рамках подпрограммы «Здоровье» осуществляется работа по пропаганде здорового образа жизни. Одной из распространённых форм организации работы по данному направлению является проведение акций «За здоровый образ жизни», включающих в себя классные часы, беседы, агитбригады о вреде вредных привычек,*

спортивные соревнования.

Определённую работу по здоровому образу жизни подростков проводят медсестра и врач колледжа. Они постоянно осуществляют медицинский осмотр подростков, приглашают врачей-специалистов из поликлиники. *В рамках подпрограммы «Антинаркотическое воспитание»* приглашаются специалисты областного наркологического диспансера. Профилактическая деятельность с подростками «группы риска» организовывается согласно Федеральному Закону № 120 «Об основах системы профилактики безнадзорности и правонарушений несовершеннолетних».

В соответствии с антинаркотической программой работа проводится по следующим направлениям: проведение профилактических дней с учащимися, индивидуальная профилактическая работа, работа с педагогическим коллективом. Проводятся единые тематические классные часы, декада пропаганды здорового образа жизни. Имеют место просмотр и обсуждение видеофильмов, совместные мероприятия по профилактике вредных привычек среди подростков, встречи со специалистами по проблемам наркомании и алкоголизма (80%).

4. *Не остаются без внимания профилактические мероприятия в сфере экстремизма и терроризма:* проведены классные часы, беседы, посвященные дню памяти. По результатам анкетирования 92 % учащихся считают, что овладели навыками толерантного поведения, установили толерантные взаимоотношения с семьей и социумом; 100% – не разделяют идейных взглядов экстремистских группировок, осуждают их деятельность.

В целом, согласно полученным данным, деятельность колледжа в рамках социальной работы с подростками из неблагополучных семей в ГПОАУ ОУ АПК отделение №1 г. Благовещенск имеет положительный характер.

Исходя из анализа социальной работы с подростками из неблагополучных семей необходимо отметить, что в целом поставленные задачи социальной работы с подростками из неблагополучных семей в 2019-2020 учебном году можно считать преимущественно решенными. Для оптимизации выявленных проблем, автором разработаны следующие рекомендации:

*Рекомендации общего типа:*

1. Активизировать деятельность учебного самоуправления, строя эту работу на позициях инициативы, исходящей от педагогов и учащихся.
2. Привлекать слои общественности к решению социальных проблем подростков из неблагополучных семей.
3. Поддерживать благоприятный и интеллектуальный, нравственный и эмоционально-психологический климат в колледже.
4. Использовать систему психолого-педагогической поддержки личности ребенка в процессе раскрытия и развития его индивидуальных особенностей.
5. Создание условий для творческой самореализации учащихся в разнообразных сферах деятельности.
6. Совершенствовать работу, направленную на сохранение и укрепление здоровья обучающихся, и привития им навыков здорового образа жизни через профилактические программы.

*Практические рекомендации:*

1. *Разработан проект по оптимизации социальной работы с подростками из неблагополучных семей. (Приложение В).*

Задачами которого являются:

- совершенствование системы профилактической работы по предупреждению семейного неблагополучия, подростковой безнадзорности и правонарушений;
- обеспечение законных прав и интересов несовершеннолетних;
- выявление и устранение причин и условий, способствующих совершению противоправных действий, нарушений Устава колледжа;
- активизация профилактической работы с обучающимися педагогического коллектива, социально-психологической службы колледжа, привлечение к профилактической работе старшекурсников или ровесников;
- создание условий для ресоциализации несовершеннолетних;
- оказание педагогической, социальной, психологической и правовой по-

мощи обучающимся.

## ЗАКЛЮЧЕНИЕ

Подростки из неблагополучных семей – это подростки, которые в силу сложившихся обстоятельств попали в сложную жизненную ситуацию и более всего подвержены негативным внешним воздействиям со стороны окружающей среды, в частности со стороны родителей, так как именно семейное воспитание дает полноценное направление, в котором будет расти и развиваться ребенок.

В процессе достижения цели данной бакалаврской работы были решены основные задачи, в связи, с чем можно сделать следующие выводы:

1. Социально-психологическая характеристика подростков представляет собой период социально-психического развития ребенка, его взаимодействие с семьей, с окружающими. Ребенок в силу определенных обстоятельств своей жизни более других категорий подвержен негативным внешним воздействиям со стороны общества и его криминальных элементов, ставших причиной дезадаптации.

2. Основные социальные проблемы подростков из неблагополучных семей, выражаются как в силу сложности и противоречивости особенностей растущих людей, внутренних и внешних условий их развития, могут возникать ситуации, которые нарушают нормальный ход личностного становления, создавая объективные предпосылки для возникновения и проявления различных форм нарушения поведения, так и влияние со стороны социального положения семьи, ее обеспеченности и возможности создать ребенку все необходимые условия для полноценного развития.

3. Содержание социальной работы с подростками из неблагополучных семей осуществляется на всех уровнях государственной власти, путем совместной деятельности различных учреждений и общественных организаций. В связи с тем, что большое влияние на ребенка оказывает социальная среда, в частности в колледжах. Представляется необходимым рассмотреть именно содер-

жание социальной работы с подростками из неблагополучных семей в колледже.

4. Алгоритм социальной работы с подростками из неблагополучных семей в колледже предполагает создание социально-педагогических условий, нейтрализующих и корректирующих негативные воздействия общественного кризиса. Включающий: диагностику типов и форм поведения учащихся и провоцирующих их факторов, а также изучение потребностей учащихся и их родителей в дополнительной педагогической и психологической информации.

5. В результате исследования было установлено, что коллектив ГПОАУ АО АПК отделение №1 в лице: директора, заместителей по воспитательной и учебной работе, социальным педагогом, педагогом-психологом, преподавателями, оказывает комплексную деятельность по социальным работам с подростками из неблагополучных семей.

6. Исходя из анализа социальной работы с подростками из неблагополучных семей в ГПОАУ АО АПК отделение №1 г. Благовещенск, необходимо отметить, что в целом поставленные задачи воспитательной работы в 2019-2020 учебном году можно считать решенными. На основе тех проблем, которые выделились в процессе работы, можно сформулировать предложения на будущий год.



## БИБЛИОГРАФИЧЕСКИЙ СПИСОК

- 1 Алемаскин, М.А. Воспитательная работа с подростками / М.А. Алемаскин. – М.: Знание, 2014. – 153 с.
- 2 Антонов, А.И. Социология семьи / А.И. Антонов. – М.: Изд-во МГУ, 2014. – 304 с.
- 3 Антонян, Ю.М. Социальная среда и формирование личности преступника (неблагоприятные влияния на личность в микросреде) / Ю.М. Антонян. – М.: Знание, 2012. – 176 с.
- 4 Арзуманян, С.Д. Микросреда и отклонения социального поведения детей и подростков / С.Д. Арзуманян. – Ереван: Луйс, 2013. – 95 с.
- 5 Баженов, В.И. Профилактическая работа с несовершеннолетними правонарушителями / В.И. Баженов. – М.: 2012. – 173 с.
- 6 Беличева, С.А. Парадоксы превентивной теории и практики / С.А. Беличева // Психологический журнал. – 2014. – Т.8. – № 6. – С. 465.
- 7 Белкин, А.С. Отклонения в поведении подростков / А.С. Белкин. – Свердловск: 2010. – 100 с.
- 8 Богданова, О.С. Роль нравственных норм в поведении младших школьников / О.С. Богданова. – М.: 2013. – 155 с.
- 9 Богданова, Т.Г. Влияние внутрисемейных отношений на развитие личности подростков с отклонениями в развитии / Т.Г. Богданова // Дефектология, 2015. – №3. – С. 392.
- 10 Божович, Л.Я. Личность и ее формирование в подростковом возрасте / Л.Я. Божович. – М.: 2014. – 216 с.
- 11 Бондаренко, Г.И. Социально-эстетическая абилитация аномальных подростков / Г.И.Бондаренко // Дефектология. – 2015. – №3. – С. 153.
- 12 Ветров, Н.И. Профилактика правонарушений среди молодежи / Н.И. Ветров. – М.: 2015. – 160 с.
- 13 Волков, Б.С. Детерминистическая природа преступного поведения / Б.С. Волков. – Казань: 2013. – 105 с.

- 14 Волковская, Т.Н. Возможные способы организации и содержание работы с родителями в условиях коррекционного дошкольного учреждения / Т.Н. Волковская // Дефектология. – 2014. – №4. – С. 339.
- 15 Выготский, Л.С. Педагогическая психология / Л.С. Выготский. – М. : Педагогика, 2013. – 480 с.
- 16 Выготский, Л.С. Собрание сочинений. В 6-ти томах. Т.5. Основы дефектологии / под. ред. Т.А. Власовой. – М.: 2015, – 96 с.
- 17 Галагузова, М.А. Социальная педагогика: учеб. пособие для студ. Высш. Учеб. Заведений / М.А. Галагузова. – М. : ВЛАДОС, 2012. – 416 с.
- 18 Гоголева, А.В. Аддиктивное поведение и его профилактика / А.В. Гоголева. – М.: Просвещение, 2013. – 248 с.
- 19 Горкин, П.П. Социальная энциклопедия / П.П. Горкин. – М.: 2014. – 582 с.
- 20 Гражданский кодекс Российской Федерации [Электронный ресурс]: [федер. закон: принят Гос.Думой 21 октября 1994 г. : по состоянию на 2009г.] Доступ из справочно-правовой системы «Гарант».
- 21 Дементьева, Н.Ф. Социальная работа с семьей ребенка с ограниченными возможностями / Н.Ф. Дементьев. – М. : Изд-во ИСР, 2014. – 122 с.
- 22 Добровольская, Т.А. Социально-психологические особенности взаимоотношений инвалидов и здоровых / Т.А. Добровольская // Социс. – 2013. №3. – С. 466.
- 23 Долгова, А.И. Социально-психологические аспекты преступности несовершеннолетних / А.И. Долгова. – М.: Юрид. лит., 2014. – 455 с.
- 24 Дыскин, А.А. Социально-бытовая и трудовая реабилитация инвалидов и пожилых граждан / А.А. Дыскин. – М. : ЛОГОС, 2013. – 304 с.
- 25 Емельянова, А.И. О положении детей в Российской Федерации / А.И. Емельянова // Социс. – 2014. №4. – 111 с.
- 26 Еюканова, Е.А. Социально-педагогическая работа в проблемных семьях с разными типами внутрисемейного взаимодействия / Е.А. Еюканова // Школа здоровья – 2015. –№3-4. – С. 202.

- 27 Жигарев, Е.С. Криминологическая характеристика несовершеннолетних и организация их правового воспитания / Е.С. Жигарев. – М.: 2015. – 435 с.
- 28 Заиграев, Г.Г. Пьянство в России как реальная угроза национальной безопасности / Г.Г. Заиграев // СОЦИС. – 2012. – № 11. – С. 76.
- 29 Зайнышева, И.Г. Технология социальной работы.: Учеб. пособие для студ. высш. учеб. заведений / под ред. И.Г. Зайнышева. – М.: Гуманит. изд. центр ВЛАДОС, 2015. – 240 с.
- 30 Змановская, Е.В. Девиантология: Психология отклоняющегося поведения / Е.В. Змановская. – М.: Либерия, 2014. – 375 с.
- 31 Игошев, К.Е. Социальные аспекты предупреждения правонарушений / К.Е. Игошев, И.В. Шмаров. – М.: Юрид. лит., 2014. – 325 с.
- 32 Колесов, Д.В. Предупреждение вредных привычек у подростков / Д.В. Колесов. – М.: Педагогика, 2013. – 80 с.
- 33 Колков, В.В. Государственная молодежная политика и социальная работа с молодежью: учеб. пособие / В.В. Колков. – М.: Социально – технический институт, 2013. – 294 с.
- 34 Кочетов, А.И. Работа с трудными детьми / А.И. Кочетов. – М.: Просвещение, 2012. – 155 с.
- 35 Крутер, М.С. Социальные предпосылки молодежной преступности в России / М.С. Крутер // Академический юридический журнал. – 2013. – №2. – С. 124.
- 36 Матейчек, З.В. Родители и дети: Кн. для учителя / З.В. Матейчек. – М.: Просвещение, 2013. – 320 с.
- 37 Морозова, Е.И. Новые подходы к организации помощи семьям, воспитывающим проблемных детей раннего возраста / Е.И. Морозова // Дефектология. – 2014. – №3. – С. 257.
- 38 Некрасов, А.Н. Больной ребенок. Норвежский опыт социальной работы с маленькими инвалидами / А.Н. Некрасов // Социальная защита. – 2014. – С. 48.
- 39 Нечаев, В.Я. О некоторых проблемах семей, воспитывающих детей с

- отклонениями в развитии / В.Я. Нечаев // Дефектология. – 2014. – № 5. – С. 436.
- 40 Орлова, М.А. Психотехнологии в социальной работе / М.А. Орлова. – Ярославль: Международная академия психологических наук, 2013. – 64 с.
- 41 Орякин, В.Г. Помощь родителям в воспитании детей / В.Г. Орякин. – М.: Прогресс, 2011. – 256 с.
- 42 Основы психологии семьи и семейного консультирования / под общ. ред. Н.Н. Посысоева. – М., 2014. – 456 с.
- 43 Павленок, П.Д. Основы социальной работы: учебник для вузов / П.Д. Павленок. – М.: Инфра-М., Изд. 2-е, доп. 2014. – 395 с.
- 44 Территориальной модели реабилитационного пространства несовершеннолетних группы риска / ред. О.В. Зыков. – М.: Российский благотворительный фонд «Нет алкоголизму и наркомании», 2012. – 352 с.
- 45 Тетерский, С.В. Введение в социальную работу/ С.К. Тетерский. – М.: Академический проект, 2013. – 496 с.
- 46 Технологии социальной работы: учебник / под общ. ред. проф. Е.И. Холостовой. М.: ИНФРА-М, 2012. – 400 с.
- 47 Уголовный кодекс Российской Федерации: принят Гос. думой 24 мая 1996 г.: одобрен Советом Федерации 5 июня 1996 г.: по состоянию на 1 сент. 2013 г. – М.: Эксмо, 2013. – 123 с.
- 48 Фирсов, М.В. Теория социальной работы / М.В. Фирсов, Е.Г. Студенова – М.: Гуманит. изд. центр : ВЛАДОС, 2014. – 506 с.
- 49 Фишковец, Т.А. Справочник социального педагога / Т.А. Фишковец – М.: Проспект, 2015. – 185 с.
- 50 Франкл, В.М. Воля к смыслу / В.М. Франкл. – М.: Апрель-Пресс, 2015. – С. 163
- 51 Фрейд, З. Я и Оно. Психология бессознательного / З. Фрейд. – М., 2012. – С. 53.
- 52 Фрейд, З. Введение в психоанализ: Лекции / З. Фрейд. – М., 2013. – С.
- 53 Фромм, Э. Анатомия человеческой деструктивности / Э. Фромм. – М., 2012. – С. 38.

- 54 Фульга Т.И. Работа с неблагополучной семьей: учебное пособие / Т.И. Фульга. – М.: Дрофа, 2015. – 254 с.
- 55 Холостова, Е.И. Социальная работа: Теория и практика / Е.И. Холостова – М.: ИНФРА-М, 2012. – 145 с.
- 56 Чапурко, Т. М. Уголовно-правовые проблемы предупреждения преступлений несовершеннолетних / Т.М. Чапурко. – М.: ИНФРА-М, 2014. – 420 с.
- 57 Чихалова, С.Н. Трудные судьбы подростков – кто виноват? / С.Н. Чихалова. – М.: ИНФРА-М, 2014. – 287 с.
- 58 Шепель, В.М. социально-педагогические проблемы воспитания / В.М. Шепель. – М.: Московский рабочий, 2014. – 126 с.
- 59 Шнейдер, Л.Б. Девиантное поведение детей и подростков / Л.Б. Шнейдер – М.: Академический Проект, 2013. – 336 с.
- 60 Шнейдер, Л.Б. Девиантное поведение детей и подростков / Л.Б. Шнейдер – М.: Академический Проект, 2015. – 336 с.
- 61 Энциклопедия преступлений и наказаний. Дети – преступники / Под ред. Ю.И. Иванова. – М.: Литература, 2013. – 763 с.
- 62 Энциклопедия преступлений и наказаний. Дети – преступники / ред. Ю.И. Иванов. – М.: Литература, 2016. – 640 с.
- 63 Энциклопедия социальной работы: В 3 т. / М.: Центр общечеловеческих ценностей, 2012. – 647 с.
- 64 Ювенальные технологии. Практическое руководство по реализации Ягудин, З.Г. Безнадзорный подросток: механизмы социально-педагогической поддержки и перевоспитания / З.Г. Ягудин. – Казань: Казанский государственный педагогический университет, 2014. –103 с.
- 65 Якимов, Н.Н. Некоторые гуманистические аспекты социально-коррекционной работы / Н.Н. Якимов. – М.: изд. ВЛАДОС-ПРЕСС, 2013. – №3. – С. 108.
- 66 Яковлев, А.М. Преступность и социальная психология / А.М. Яковлев. – М.: 2014. – 350 с.
- 67 Ялимова, О.В. Девиантное поведение: Серия «Медицина для вас» /

О.В. Ялимова. – Ростов н/Д: «Феникс», 2012. – 224 с.

68 Ярцев, Е.В. Прикладные методы социальной медицины / Е.В. Ярцев. – М.: изд. ВЛАДОС – ПРЕСС, 2014. – 256 с.

69 Ящук, А.В. Детская беспризорность: теория и практика ее преодоления и предупреждения / А.В. Ящук. – Томск: Центр учебно-методической литературы Томского гос.-пед. университета, 2012. – 191 с.

70 Ящюк, И.К. Проблема психологической поддержки семей, имеющих детей / И.К. Ящюк. –М.: Центр общечеловеческих ценностей, 2013. – С.156

## ПРИЛОЖЕНИЕ А

**Министерство науки и Высшего образования Российской Федерации**  
Федеральное государственное бюджетное образовательное учреждение  
высшего образования  
**«АМУРСКИЙ ГОСУДАРСТВЕННЫЙ УНИВЕРСИТЕТ»**  
**(ФГБОУ ВО «АмГУ»)**

Факультет социальных наук  
Кафедра социальной работы  
Направление подготовки 39.03.02 – Социальная работа

### **ПРОГРАММА СОЦИОЛОГИЧЕСКОГО ИССЛЕДОВАНИЯ**

на тему: «Анализ социальной работы с подростками из неблагополучных семей  
в ГПОАУ АО №1 г. Благовещенск»

Исполнитель  
студент группы 661-об

В.В. Курьин

Руководитель  
доцент, канд.соц.наук

Т.С. Еремеева

Нормоконтроль  
доцент, канд.пед.наук

Л.Л. Романова

Благовещенск 2020

**Программа социологического исследования на тему:**  
**«Анализ социальной работы с подростками из неблагополучных семей в**  
**ГПОАУ АО №1 г.Благовещенск»**

**Постановка проблемы**

Социальная работа с подростками из неблагополучных семей подразумевает теоретическое осмысление ее содержания с учетом основных подходов и основных направлений социальной помощи, социальной поддержки, педагогического и психологического воспитания подростков, находящихся в социально опасном положении.

К сожалению, ежегодно списки неблагополучных семей пополняются новыми именами. Поэтому проект будет актуален и после его завершения. Естественно, он будет дополнен и модернизирован, будут включены новые приёмы работы, но основа проекта остаётся. Финансирование за счёт собственных средств.

**Объект исследования:** специалисты, осуществляющие социальную работу с подростками из неблагополучных семей в ГПОАУ АО отделение №1 г. Благовещенск

**Предмет исследования:** социальная работа с подростками из неблагополучных семей в ГПОАУ АО отделение №1 г. Благовещенск.

**Цель исследования:** изучение социальной работы с подростками из неблагополучных семей в ГПОАУ АО отделение №1 г. Благовещенск.

**Задачи исследования:**

1. Сбор данных о ситуации в ГПОАУ АО отделение №1 г. Благовещенска с использованием уже апробированных или специально создаваемых методик для определения способов применения типового варианта решения исследуемой проблемы.

2. Изучить взаимодействие в сфере социальной работы с подростками из неблагополучных семей в ГПОАУ АО №1 г. Благовещенск между персона-



## Продолжение ПРИЛОЖЕНИЯ А

лом учреждения, государственным и частным сектором.

3. Выяснить мнение респондентов из числа представителей ГПОАУ АО №1 г. Благовещенска об эффективности социальной работы с подростками из неблагополучных семей.

Гипотезой данного исследования является то, что в ГПОАУ АО №1 г. Благовещенска необходимо утверждать взаимодействие технологий социальной работы совместно с учебно-образовательными программами по профилактике подросткового неблагополучия. Необходимо учитывать индивидуальные особенности несовершеннолетнего, его социальный статус, его интересы, способности и потребности.

### *Интерпретация и операционализация ключевого понятия*

#### *Интерпретация основных понятий*

*Девииантное поведение* – поступок, действия человека, не соответствующие официально установленным или фактически сложившимся в данном обществе (социальной группе) нормам и ожиданиям; это социальное явление, выражающееся в относительно массовых и устойчивых формах человеческой деятельности, не соответствующих официально установленным или фактически сложившимся в данном обществе нормам и ожиданиям.

*Девииантный тип* – один из видов отклоняющегося поведения, связанный с нарушением соответствующих возрасту социальных норм и правил поведения, характерных для микросоциальных отношений (семейных, школьных) и малых половозрастных социальных групп. То есть этот тип поведения можно назвать антидисциплинарным.

*Клиент социальной службы* – гражданин, находящийся в трудной жизненной ситуации которому, в связи с этим предоставляются социальные услуги.

*Несовершеннолетний правонарушитель* – это молодой человек в возрасте от 12 до 18 лет с завышенной или заниженной самооценкой из неполной и (или) неблагополучной семьи. В большинстве случаев он бросил учебу в связи

## Продолжение ПРИЛОЖЕНИЯ А

с различными трудностями в школе и дома. У них отмечается узкий кругозор, отсутствие трудовых навыков, интересов и увлечений, безразличие к своей дальнейшей судьбе.

**Подростковый возраст** – это трудный период психического развития; он труден как для самого подростка, так и при работе с ним.

**Признаки девиантного поведения** – это нарушение норм морали и права, асоциальные формы поведения и деформация системы ценностных ориентаций, утрата социальных связей с семьей и школой, резкое ухудшение нервно-психического здоровья, увеличение ранней подростковой алкоголизации.

**Профилактика** – система государственных, гигиенических и медицинских мер, направленных на обеспечение высокого уровня здоровья и предупреждению болезней.

**Преступность несовершеннолетних** – это явление, имеющее множество граней, а это значит, что причины ее нельзя познать, изучая лишь отдельные факторы или стороны нравственного формирования подростка в семье, школе. Необходимо рассматривать взаимодействие и взаимообусловленность этих явлений, так как они взаимосвязаны и влияют друг на друга.

**Социально – профилактическая работа с подростками девиантного поведения** направлена на коррекцию отклоняющегося поведения, имеет воспитательное воздействие на несовершеннолетних.

**Содержание социальной работы с подростками девиантного поведения в общеобразовательных учебных заведениях** – деятельность специалистов, направленная на осуществление поддержки подростков, имеющих трудности в усвоении в связи с особенностями психофизического развития и неблагоприятными социальными условиями жизни.

**Социальная группа** – совокупность взаимодействующих индивидов, объединенных общими целями, интересами, потребностями. Эффективность – способность приносить эффект (действие, как результат чего-либо), оказывать дей-

## Продолжение ПРИЛОЖЕНИЯ А

ствие.

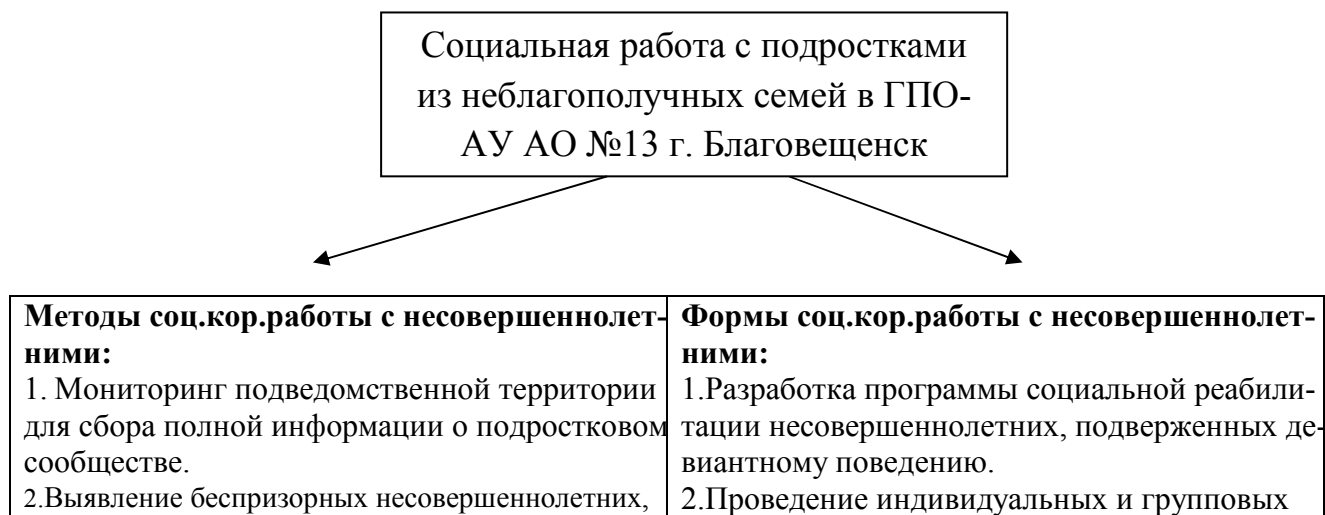
**Социальные службы** – предприятия и учреждения независимо от форм собственности, предоставляющие социальные услуги, а также граждане, занимающиеся предпринимательской деятельностью по социальному обслуживанию населения без образования юридического лица.

**Социальная адаптация несовершеннолетних в общеобразовательных учреждениях** – это постоянный процесс активного приспособления индивида к условиям новой социальной среды; результат этого процесса. Процесс адаптации в психоаналитической концепции можно представить в виде обобщенной формулы: конфликт – тревога – защитные реакции.

**Социальная профилактика** – это научно обоснованное и своевременно предпринимаемое действие на социальный объект с целью сохранения его функционального состояния и предотвращения возможных негативных процессов в его жизнедеятельности.

**Лица, участвующие в профилактике правонарушений** – граждане, общественные объединения и иные организации, оказывающие помощь (содействие) субъектам профилактики правонарушений в рамках реализации своих прав в сфере профилактики правонарушений в соответствии с настоящим Федеральным законом и другими федеральными законами.

### Факторная и структурная операционализация предмета исследования



## Продолжение ПРИЛОЖЕНИЯ А

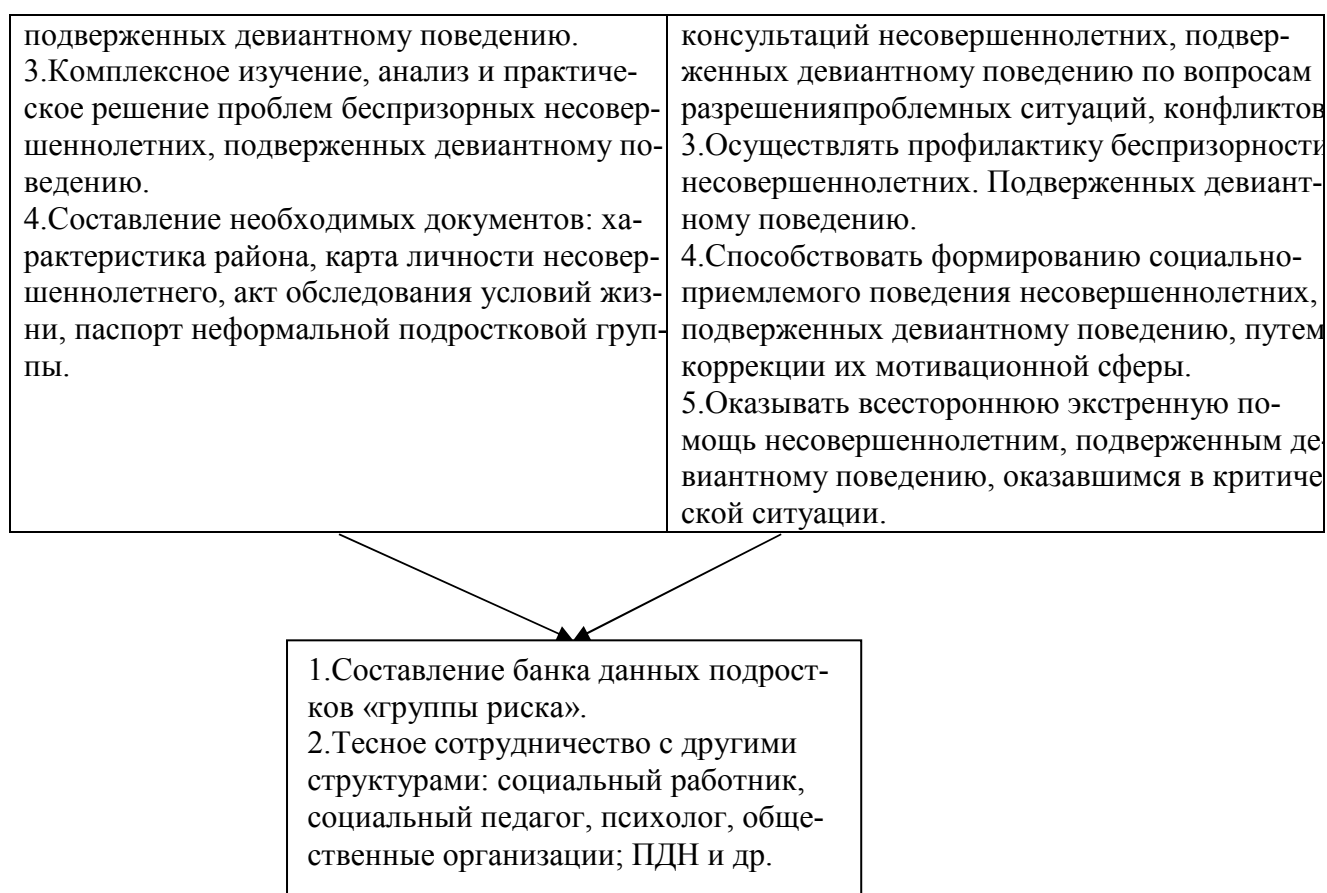


Рисунок А.1 – Факторная операционализация

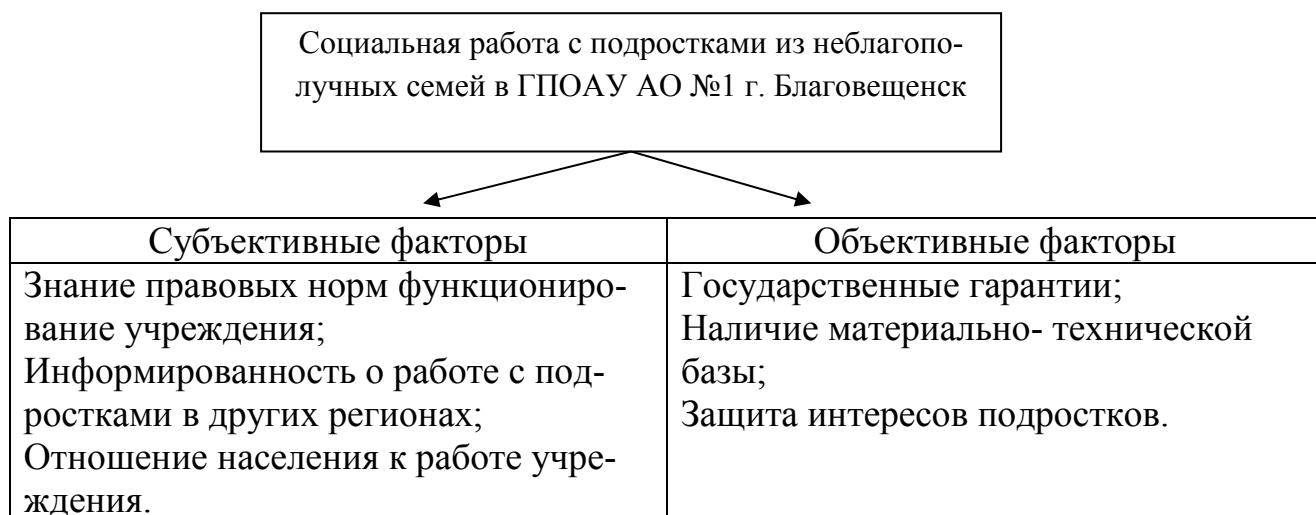


Рисунок А.2 – Структурная операционализация

Контингент опрашиваемых: было проведен Сплошной опрос, специалистов, осуществляющих социальную работу с подростками из неблагополучных

## Продолжение ПРИЛОЖЕНИЯ А

семей в ГПОАУ АО №1 г. Благовещенск, в количестве 25 чел. (1 социальный работник, 2 социальных педагога, 2 педагога-психолога, директор, 2 зам. директора по воспитательной работе, 12 классных руководителей. Сроки исследования: ноябрь – декабрь 2019 г.

Таблица А.1 – Содержание исследования

	Содержание деятельности	Сроки
Начальный этап	1.Разработка программы	04.11. -13.11.
Основной этап	2.Разработка инструментария	14.11. -28.11.
	3.Проведение исследования	1.12. - 10.12.
	4.Обработка первичной информации	11.12. -25.12.
Завершающий этап	5.Обработка, анализ и интерпретация данных, получение эмпирически обоснованных выводов	26.12. -27.12.

**Методы исследования** – экспертный опрос

**База исследования:** ГПОАУ АО №1 г.Благовещенска

## ПРИЛОЖЕНИЕ Б

**Министерство науки и Высшего образования Российской Федерации**  
Федеральное государственное бюджетное образовательное учреждение  
высшего образования  
**«АМУРСКИЙ ГОСУДАРСТВЕННЫЙ УНИВЕРСИТЕТ»**  
**(ФГБОУ ВО «АмГУ»)**

Факультет социальных наук  
Кафедра социальной работы  
Направление подготовки 39.03.02 – Социальная работа

### АНКЕТА

на тему: ««Анализ социальной работы с подростками из неблагополучных семей в ГПОАУ АО №1 г. Благовещенск»»

Исполнитель  
студент группы 661-об

В.В. Курьин

Руководитель  
доцент, канд.соц.наук

Т.С. Еремеева

Нормоконтроль  
доцент, канд.пед.наук

Л.Л. Романова

Благовещенск 2020

Продолжение ПРИЛОЖЕНИЯ Б

АНКЕТА

*«Анализ социальной работы с подростками из неблагополучных семей в ГПОАУ АО №1 г.Благовещенск»*

1. Как часто Вы работаете с подростками из неблагополучных семей?
2. Перечислите способы выявления с подростков из неблагополучных семей?
3. В каких формах проявляется поведение подростков из неблагополучных семей? Оцените по бальной шкале

Поведение	Шкалы (от 1 до 5)				
	1	2	3	4	5
Агрессивность, жестокость					
Тревожность					
Имитация					
Увлечение, хобби					
Эмансипация					
Группирование со сверстниками					
Одиночество					
Не уверенность в себе					
Пропуск занятий					
Поддержание субкультуры (эмо, панки, готы и т.д.					
Появление на занятиях в нетрезвом виде					
Вредные привычки (курение)					

Другое \_\_\_\_\_

4. Какие основные причины подросткового неблагополучия?

---

5. Перечислите методы работы с подростков из неблагополучных семей в среднем профессиональном учебном заведении?

## Продолжение ПРИЛОЖЕНИЯ Б

6. Какие направления социальной работы с подростков из неблагополучных семей вы можете выделить в среднем профессиональном учебном заведении?
7. В каких формах осуществляется социальная работа с подростками из неблагополучных семей в профессиональном среднем учебном заведении? Какие профилактические мероприятия Вы можете назвать за последние 2 года?
9. Осуществляет ли колледж сотрудничество с другими организациями для эффективности профилактики? Перечислите:
10. Какие недостатки Вы можете выделить в социальной работе с подростками из неблагополучных семей?
11. Какие Ваши предложения по усовершенствованию социальной работы с подростками из неблагополучных семей в колледже?
12. Какие формы поведения вы назвали бы отклоняющимися от нормы?
13. С какими группами подростков с отклоняющимся от нормы поведением вы испытываете наибольшие трудности в работе?
14. Какие виды отклонений в поведении подростков (исходя из вашего личного опыта) имеют тенденцию к росту?
15. Какие меры профилактики и коррекции девиантного поведения подростков вы используете чаще всего в своей работе
16. Какие из используемых вами мер по профилактике являются наиболее эффективными с вашей точки зрения?
17. Какие цели вы ставите при организации профилактико-коррекционной работы?
18. Что обычно является результатом вашей работы по профилактике и коррекции девиантного поведения подростков?
19. Статус опрашиваемого:  
Образование  
А) Высшее  
Б) Среднее



Продолжение ПРИЛОЖЕНИЯ Б

В) Средне специальное

Должность \_\_\_\_\_

Стаж работы:

А) менее года; Б) около 2 лет; В) Более 5 лет; Г) Около 10 лет.

***Спасибо за участие!***

## ПРИЛОЖЕНИЕ В

**Министерство науки и Высшего образования Российской Федерации**  
Федеральное государственное бюджетное образовательное учреждение  
высшего образования  
**«АМУРСКИЙ ГОСУДАРСТВЕННЫЙ УНИВЕРСИТЕТ»**  
**(ФГБОУ ВО «АмГУ»)**

Факультет социальных наук  
Кафедра социальной работы  
Направление подготовки 39.03.02 – Социальная работа

### ПРОЕКТ

на тему: «Оптимизация социальной работы с подростками из неблагополучных семей»

Исполнитель  
студент группы 661-об

В.В. Курьин

Руководитель  
доцент, канд.соц.наук

Т.С. Еремеева

Нормоконтроль  
доцент, канд.пед.наук

Л.Л. Романова

Благовещенск 2020

## Продолжение ПРИЛОЖЕНИЯ В

### СОДЕРЖАНИЕ

- 1 Содержание проблемы и обоснование необходимости ее решения  
путем осуществления проекта
- 2 Основные цели, задачи и сроки реализации проекта
- 3 Основной разработчик проекта
- 4 Система мероприятий проекта
- 5 Ресурсное обеспечение проекта
- 6 Механизмы реализации проекта
- 7 Ожидаемые результаты

## Продолжение ПРИЛОЖЕНИЯ В

### 1 СОДЕРЖАНИЕ ПРОБЛЕМЫ И ОБОСНОВАНИЕ НЕОБХОДИМОСТИ ЕЕ РЕШЕНИЯ ПУТЕМ ОСУЩЕСТВЛЕНИЯ ПРОЕКТА

Растёт число подростков, употребляющих алкоголь и наркотики, совершающих уголовные проступки и уголовные преступления, ведущие асоциальный образ жизни. Всё это заставляет задуматься, ведь от того, чем занимается подросток в свободное время, как организовывает свой досуг, зависит дальнейшее формирование его личностных качеств, потребностей, ценностных ориентаций, мировоззренческих установок, а в целом, предопределяет его положение в обществе.

Разработанный проект помогает проводить профилактику социальных девиаций путём организации досуговой деятельности и личного примера на базе Амурского Педагогического колледжа.

## Продолжение ПРИЛОЖЕНИЯ В

### 2 ОСНОВНЫЕ ЦЕЛИ, ЗАДАЧИ И СРОКИ РЕАЛИЗАЦИИ ПРОЕКТА

Цель: обеспечить единый комплексный подход к профилактике девиаций подростков из неблагополучных семей. Создать условия для эффективного функционирования проекта по профилактике девиантного поведения подростков в современном обществе, в том числе и путём привлечения к процессу перевоспитания авторитетных студентов.

Задачи:

- обеспечение законных прав и интересов несовершеннолетних;
- выявление и устранение причин и условий, способствующих совершению противоправных действий, нарушений Устава колледжа;
- активизация социального взаимодействия обучающимися, педагогического коллектива, социально-психологической службы колледжа, привлечение к работе старшекурсников или ровесников;
- создание условий для ресоциализации несовершеннолетних;
- оказание педагогической, социальной, психологической и правовой помощи обучающимся.

Сроки реализации программы:

Первый этап «Организационный»

01.09.2020 – 09.10.2020

Второй этап «Практический»

13.10.2020 – 03.05.2020

Третий этап «Заключительный»

Май 2021г.

## Продолжение ПРИЛОЖЕНИЯ В

### 3 ОСНОВНОЙ РАЗРАБОТЧИК ПРОЕКТА

Курыин В.В, студент Амурского государственного университета, факультета социальных наук, по направлению подготовки: социальная работа. Группа 661-об.

## Продолжение ПРИЛОЖЕНИЯ В

### 4 СИСТЕМА МЕРОПРИЯТИЙ ПРОЕКТА

Основной задачей профилактики девиаций подростков из неблагополучных семей являются предупреждение и коррекция социальных отклонений и социальной дезадаптации обучающихся, которые являются результатом неблагоприятного социального развития, обусловленного различными неблагоприятными факторами среды, воспитания, психобиологическими особенностями. При этом выделяют общую и специальную профилактику.

#### **1. Общая профилактика** предполагает:

- Создание благоприятных социокультурных условий.
- Создание благоприятных социально-педагогических условий.
- Содействие семье.
- Обеспечение полноценного развития интересов и способностей у подростков.
- Занятость общественно-полезной деятельностью во внеурочное время.

#### **2. Специальная профилактика** включает:

- Коррекционно-реабилитационные меры, направленные на подростков группы риска, девиантных подростков, несовершеннолетних правонарушителей.
- Использование разнообразных мероприятий психолого-педагогической поддержки.
- Социально-правовая помощь подросткам.
- Защита подростков от невнимания родителей, жестокости, насилия и негативного влияния асоциальной среды.
- Коррекционно-профилактическая работа осуществляется в тесном взаимодействии учебного заведения, досуговой среды, разнообразных социальных институтов и общественных организаций.

Продолжение ПРИЛОЖЕНИЯ В

5 РЕСУРСНОЕ ОБЕСПЕЧЕНИЕ ПРОЕКТА

Финансирование Проекта осуществляется за счет средств бюджета колледжа.

Источники финансирования	Финансирование по годам (в тыс. рублей)		
	2020г.	2021г.	Всего
Средства бюджета колледжа	20000	20000	20000



Продолжение ПРИЛОЖЕНИЯ В

6 МЕХАНИЗМЫ РЕАЛИЗАЦИИ ПРОЕКТА

Этапы реализации проекта

п/п	Мероприятия	Сроки реализации	Ответственный
<b>Первый этап - Организационный</b>			
.	Создание инициативной группы. «Мозговой штурм»		Соц. педагог
.	Сбор информации о первокурсниках (по документации, тестирование, анкетирование, личные беседы, анкетирование)		Соц. педагог, кураторы, психолог
.	Составление социального паспорта и банка данных по «группе риска»		Кураторы, соц. педагог, психолог
<b>Второй этап - Практический</b>			
<b>Патриотическое и духовно-нравственное направление</b>			
.	Выступление студентов ко Дню пожилого человека для пенсионеров,	октябрь	Педагог организатор, выпускники
.	Проведение акции «Зелёный коридор»	октябрь	Педагог орг-р, кураторы
.	Тематический вечер, посвящённый дню матери «С любовью к матери».	ноябрь	Педагог-организатор
.	Классный час «Нравственная проповедь. Зависть».	ноябрь	Куратор
.	Международный день инвалидов. Посещение на дому детей-инвалидов.	декабрь	Соц. педагог, волонтеры
.	Месячник «Патриот».	январь	Руководитель БЖ
.	Тематический вечер «Уголок России».	январь	Педагог орг-р
.	Классный час «Афганистан – наша память и боль»	февраль	Куратор
.	Урок мужества «Защитникам Отечества посвящается»	февраль	Руководитель БЖ
.	Круглый стол с участием работников военкомата.	февраль	Руководитель БЖ

Продолжение ПРИЛОЖЕНИЯ В

.	Военно-спортивная эстафета «А ну-ка, парни!»	февраль	Руководитель БЖ, руководитель физ-воспитания
.	Выпуск стенгазет «День защитника Отечества».	23 февраля	Активы групп
.	Кл. часы «Служа Отчизне».	23 февраля	Кураторы
.	Мастер-класс для детей реабилитационного центра	март	Педагог-организатор
.	Цикл бесед «Православная семья»	В течение года	Соц.педагог
.	Беседа «Здоровая семья»	апрель	Соц.педагог
.	Читательская конференция	апрель	Зав.библиотеккой
	<b>Трудовое воспитание</b>		
.	Субботник по уборке территории	октябрь	кураторы
.	Встречи с ветеранами.	октябрь	кураторы
.	Помощь ветеранам.	октябрь	волонтёры
.	Экскурсии на предприятия города и района.	апрель	администрация
.	Очистка берегов р. Амур	апрель	волонтёры
.	Акция «Чистый город, чистый техникум».	апрель	Педагог организатор, волонтёры
.	Уборка территории техникума.	апрель	Активы групп
	<b>Профилактическое направление в воспитательной работе</b>		
.	Диагностика по выявлению обучающихся с асоциальным поведением. Создание «Банка данных»	сентябрь	Соц. педагог, психолог, кураторы групп
.	Закрепление за студентами, состоящими на разного вида учётах, гида из студенческого совета	Октябрь	студсовет

Продолжение ПРИЛОЖЕНИЯ В

.	Закрепление за состоящими на учёте в ПДН общественного воспитателя. Составление индивидуального воспитательно-профилактического плана работы с данным подростком.	Октябрь	Совет профилактики.
.	Составление на каждого состоящего на учёте обучающегося социально-профилактической карточки.	Октябрь	Соц.педагог
.	Ежедневный контроль посещаемости занятий и успеваемости.	Регулярно	Куратор, соц. педагог, представители комиссии «Дисциплина и порядок»
.	Контроль за нарушением устава проживания в общежитии	1 раз в полугодие и по необходимости	Соц. педагог, кураторы
.	Вовлечение студентов, состоящих на разного вида учётах, в занятия спортом и в кружки по интересам.	октябрь	Соц.педагог, педагоги доп.образования, кураторы групп.
.	Вовлечение студентов данной категории в волонёрское движение.	октябрь	Педагогорганизатор, соц.педагог
.	Вовлечение обучающихся, состоящих на учёте, вместе с гидом в общественно-полезную деятельность.	В течение учебного года.	Педагог орг-р соц. педагог, зам. по УВР
.	Встречи со священнослужителями и представителями РПЦ	1 раз в полугодие	Соц.педагог
.	Беседа по противодействию терроризму	октябрь	библиотекарь
.	Беседа «Наркотики – блаженство или смерть»	октябрь	Сотрудник ЦРБ
.	Беседа сотрудника ЦРБ «Курение. За и против»	октябрь	Фельдшер техника-ма
.	Анонимное анкетирование обуча-ся 1 курса.	октябрь	Педагог-психолог
.	Профилактика асоциальных явлений. Встреча с работником полиции.	октябрь	Зам. по УВР
.	Кл. час «Алкоголь и алкогольная зави-	ноябрь	Куратор 41 гр.

Продолжение ПРИЛОЖЕНИЯ В

	симось»		
.	Индивидуальные профилактические беседы со студентами, состоящими на учёте в ПДН	Регулярно, не реже 1 раза в месяц и по необходимости	Соц.педагог
.	Встреча-беседа о проблемах сохранения здоровья в подростковом возрасте.	декабрь	Фельдшер колледжа
.	Видеолекторий о вреде табакокурения и наркомании.	декабрь	Педагог-психолог, соц.педагог
.	Профилактическая акция «Моя жизнь принадлежит мне!» (в рамках дня борьбы со СПИДом)	декабрь	Педагог-организатор, волонтеры
.	Лекторий о вреде наркомании и табакокурения.	декабрь	Сотрудники ЦРБ
.	Выпуск стенгазет, посвящённых Дню борьбы со СПИДом «Мы за ЗОЖ».	декабрь	Активы групп
.	Кл. час о здоровом образе жизни.	январь	кураторы
.	Разъяснительная работа по немедицинскому использованию наркотических и психоактивных веществ, по употреблению курительных смесей.	февраль	Фельдшер колледжа
.	Кл. часы «Не отнимай у себя завтра» (профилактика наркомании с приглашением специалистов)	февраль	кураторы
.	Встречи и беседы с врачами о проблемах сохранения здоровья в подростковом возрасте, посвящённые Международному дню борьбы с наркоманией и наркобизнесом.	март	Фельдшер техникума
.	Круглый стол с сотрудниками, ПДН, по предупреждению правонарушений.	март	Зам. по УВР Соц. педагог
.	Тренинги по профилактике правонарушений.	апрель	психолог

## Продолжение ПРИЛОЖЕНИЯ В

### 7 ОЖИДАЕМЫЕ РЕЗУЛЬТАТЫ

- Снижение числа обучающихся, совершающих противоправные деяния и нарушающих Устав колледжа;
- Увеличение охвата несовершеннолетних «группы риска» дополнительным образованием;
- Привлечение к профилактической работе сверстников;
- Вовлечение ребят «группы риска» в волонтерское движение;
- Увеличение числа обучающихся «группы риска», вовлеченных во внеурочную воспитательную деятельность;
- Снижение количества обучающихся, имеющих вредные привычки.