


Министерство науки и высшего образования Российской Федерации
Федеральное государственное бюджетное образовательное учреждение
высшего образования
АМУРСКИЙ ГОСУДАРСТВЕННЫЙ УНИВЕРСИТЕТ
(ФГБОУ ВО «АмГУ»)

Факультет дизайна и технологии
Кафедра «Дизайн»
Направление подготовки 54.03.01 – Дизайн
Направленность (профиль) образовательной программы: Дизайн среды

ДОПУСТИТЬ К ЗАЩИТЕ


Зав. кафедрой
Е.А. Гаврилюк
И.О.Фамилия

подпись

«04» 07 2020 г.

БАКАЛАВРСКАЯ РАБОТА

на тему: Формирование событийной среды в культурно-историческом центре
г. Благовещенска

Исполнитель
студент группы 684-об1  10.06.2020 М. А. Казакова

Руководитель
доцент, канд.пед.наук  29.06.2020 И.С. Каримова

Консультанты:
по исследовательскому разделу
доцент, канд.пед.наук  10.06.2020 И.С. Каримова

по концептуальному разделу
доцент, канд.пед.наук  19.06.2020 И.С. Каримова

по инженерно-
технологическому разделу
доцент, канд.техн.наук  26.06.2020 Л.А. Ковалева

Нормоконтроль
доцент, кандидат архитектуры  02.07.2020 Н.А. Васильева

Благовещенск 2020

Министерство науки и высшего образования Российской Федерации
Федеральное государственное бюджетное образовательное учреждение
высшего образования
АМУРСКИЙ ГОСУДАРСТВЕННЫЙ УНИВЕРСИТЕТ
(ФГБОУ ВО «АмГУ»)

Факультет Дизайна и технологии
Кафедра Дизайна

УТВЕРЖДАЮ

Зав.кафедрой

Е.А. Гаврилюк

И.О.Фамилия



подпись

« 29 » апреля 2020 г.

ЗАДАНИЕ

К выпускной квалификационной работе студента Казаковой Марии Алексеевны

1. Тема выпускной квалификационной работы: Формирование событийной среды в культурно-историческом центре г. Благовещенска

(утверждено приказом от 14.04.2020 № 711-уч)

2. Срок сдачи студентом законченной работы 04.07.2020

3. Исходные данные к выпускной квалификационной работе: планы зданий, фотофиксация, ПДП, топосъемка.

4. Содержание выпускной квалификационной работы (перечень подлежащих разработке вопросов): Исследовательский раздел (исследование культурно-исторического аспекта территории Благовещенского электроаппаратного завода, ситуационный анализ среды (выявление типологии функциональных сред, классификация точек притяжения.; анализ объекта разработки); требования к организации событийной среды); Концептуальный раздел (дизайн концепция (раскрытие понятия событийность, решаемые ею проблемы, визуальный образ, обоснование новых функциональных процессов, возникающих на территории); обоснование планировочного решения; разрабатываемые объекты (их значимость в раскрытии дизайн концепции, инженерно-технологический раздел (техническое обоснование разработки генерального плана; разработка предметного наполнения (их технологическое обоснование).

5. Перечень материалов приложения: (наличие чертежей, таблиц, графиков, схем, программных продуктов, иллюстративного материала и т.п.)

Верстка графической подачи проекта в цифровом формате, пояснительная записка с приложением проектной графики, чертежей разработанных объектов, планов, схем.

6. Консультанты по выпускной квалификационной работе (с указанием относящихся к ним разделов) Каримова Ирина Сергеевна (исследовательский раздел, концептуальный раздел); Ковалева Людмила Альбертовна (инженерно-технологический раздел)

7. Дата выдачи задания 29.04.2020

Руководитель выпускной квалификационной работы:

Каримова Ирина Сергеевна доцент, кан. пед. наук, доцент

(фамилия, имя, отчество, должность, ученая степень, ученое звание)

Задание принял к исполнению

(дата): 29.04.2020

РЕФЕРАТ

Бакалаврская работа содержит 75 страниц, 3 приложения, 21 источник.

КУЛЬТУРНО-ИСТОРИЧЕСКАЯ СРЕДА, СОБЫТИЙНАЯ СРЕДА,
ПРЕДМЕТНО-ПРОСТРАНСТВЕННАЯ СРЕДА, ГОРОД, ОБЩЕСТВЕННОЕ
ПРОСТРАНСТВО, ПЛОЩАДЬ, УЕДИНЕННОЕ МЕСТО ОТДЫХА

Цель работы: разработка событийно среды в культурно-историческом центре города Благовещенска в рамках бакалаврской работы.

Задачи:

Исследование, сложившейся ситуации, в квартале объекта разработки (исторический анализ зданий исторический анализ архитектурной среды квартала); анализ проектной ситуации объекта разработки (выявление типологии форм архитектурной среды, классификация точек притяжения, проектная ситуация в праздничные дни, проектная ситуация в зимний сезон); анализ объекта разработки; требования к организации событийной предметно-пространственной среды.

Проектная разработка: дизайн концепция (раскрытие понятия событийность, решаемые ею проблемы, визуальный образ, обоснование новых функциональных процессов, возникающих на территории): обоснование планировочного решения (точки притяжения, трассировка путей, пластическое решение); предметное наполнение.

Инженерно-технологическое/конструкторское обоснование: техническое обоснование разработки генерального плана; разработка предметного наполнения (их технологическое обоснование).

СОДЕРЖАНИЕ

Введение	6
1 Исследовательский раздел	7
1.1 Исторический и культурно-досуговый контекст объекта разработки	7
1.2 Типологические особенности среды объекта разработки	17
1.3 Анализ объекта территории Благовещенского электроаппаратного завода	21
1.4 Требования к организации событийной среды	23
1.6 Вывод по разделу	26
2 Концептуальный раздел	27
2.1 Идеино-художественный замысел концепции	27
2.2 Композиционно-образное планировочное решение	32
2.2.1 Главная Площадь	33
2.2.2 Уединенное пространство с беседкой	35
2.2.3 Машины времени и паровые двигатели	37
2.3 Художественное обоснование материалов покрытий и дендрологического решения	39
2.4 Вывод по разделу	41
3 Инженерно-технологический раздел	43
3.1 Благоустройство территории. Устройство дорожных покрытий и пешеходных зон	43
3.2 Конструктивно-технологическое обоснование объектов благоустройства территории	47
3.2.1 Инженерно-технологическое обоснование навесов	47
3.2.2 Инженерно-технологическое обоснование часовой башни	49
3.2.3 Инженерно-технологическое обоснование беседки	50
3.2.4 Инженерно-технологическое обоснование скамеек	52

3.2.5 Инженерно-технологическое обоснование фонаря	52
Заключение	53
Библиографический список	56
Приложение А Исследование	59
Приложение Б Концептуальная разработка	67
Приложение В Технологическое обоснование	72

ВВЕДЕНИЕ

Цель выпускной квалификационной работы состоит в разработке событийной среды в контексте культурно-досугового образа, окружающего пространство. В ходе проекта проведен ситуационный анализ квартала Благовещенского электроаппаратного завода. Проанализированы архитектурные доминанты в культурно-историческом контексте среды. Выявлены функциональные процессы среды, общие тенденции развития центральной улицы Ленина. Выявлена общая проектная ситуация: движение пешеходов, точки притяжения и их посезонная активность, активность в рабочие, праздничные и выходные дни. сам объект разработки с точки зрения культурно-исторического контекста, функционирования в рамках городской среды. Поставлены проблемы данного объекта и найдены пути решения этих проблем.

Данная работа предлагает решение проблем организации событийного пространства для поддержания развития культурно-досуговой функции города. В процессе исследования выявлены проблемы: неэффективного использования территории, невнятных и нерентабельных функциональных процессов, неэстетического внешнего вида, не вписывающегося в исторический контекст района из этого вытекающая непонятный общий облик объекта для жителей города. Для решения этих проблем предлагается: во-первых, реформировать функции зданий бывшего Благовещенского электроаппаратного завода, обосновав важность новых процессов в контексте городской среды; во-вторых, разработать грамотное планировочное решение прилегающей территории с учетом функциональных связей, придумать концепцию событийной предметно-пространственной среды соответствующую и продолжающую процессы зданий; в-третьих, сформировать визуальный образ, расширяющий концепцию и соответствующий визуальному образу городской среды. С учетом этих принципов, получится создать событийное пространство.

1 ИССЛЕДОВАТЕЛЬСКИЙ РАЗДЕЛ

1.1 Исторический и культурно-досуговый контекст объекта разработки

Бывший электроаппаратный завод находится в месте, насыщенном объектами разных по функциональным процессам. Из них складывается образ и общая атмосфера среды. Проведем подробный разбор каждого объекта из которых складывается инфраструктура в квартале.

Объект, находящийся напротив Благовещенского электроаппаратного завода – Гимназия № 1 г. Благовещенск. В конце XIX века на углу улиц Большая и Графская, ныне улиц Ленина и Калинина соответственно, располагалась мужская гимназия в двухэтажном деревянном здании (см. рис. А.1 Приложения А). В 30-ые годы прошлого столетия здание перестроили в кирпичное и добавили еще один корпус – так появилась средняя школа № 1 имени Н. К. Крупской. г. Благовещенска. Надежда Константиновна Крупская была революционеркой и общественным советским деятелем в области воспитания молодежи, именно в ее честь дано название школе. Сейчас школа официально вернула звание Гимназии № 1 (см. рис. А.2 Приложения А). Гимназия считается одной из престижных школ города. Сохранили также упоминание советского наименования с табличной повешенной Н. К. Крупской. Еще один памятный знак посвятили, учившемуся здесь, одному из основоположников отечественной кардиохирургии Сергею Колесникову.

Как архитектурное сооружение оно эстетически не привлекает, однако не оставляет впечатление здания периода Советского союза, при этом удалось сохранить память о прошлом в названии учреждения и в памятных табличках. Комплексное представление об окружающей среде создается за счет образовательной направленности здания и репутации, сложившейся вокруг школы.

Другим объектом образовательной направленности, только имеющей характеристику дополнительного развития, является Центр эстетического воспитания имени Белоглазова. Для того чтобы понять какую роль объекты

играю в ментальном восприятии жителей города обратимся к истории. История здания началась еще в конце позапрошлого столетия, построенное в 1897 году. Здесь располагался главный торговый магазин и контора «И. Я. Чурин и Ко» (см. рис. А.3 Приложения А). В культурный центр здание преобразовано в 1932 году как Дом художественного творчества, Дома пионеров и школьников. В конце XX века ему было присвоено имя В. В. Белоглазова (заслуженного работника культуры) и перепрофилировано в центр развития эстетического воспитания детей. Как можно было заметить, здания один раз кардинально поменяла свою функцию, после менялось только область развития. В настоящее время центр тесно связан с развитием ментально-культурного сознания: все учреждения, существующие в этом центре, специализируются на детском дополнительном образовании. Со сменой эпох здания сохранило прежний архитектурный облик присущий ему изначально и стало одной из архитектурных достопримечательностей города (см. рис. А.4 Приложения А). В качестве рекреационного места перед зданием расположен сквер, выступающий как уединенное место отдыха. К достоинствам этого пространства можно причислить: большую затененность за счет высоких деревьев; сохраненную растительность (благодаря грамотной планировке самостоятельно протоптанных дорожек нет); выход на северную сторону также дает дополнительную прохладу в летнее время. Сквер выступает в качестве визитной карточки культурного центра, вместе они представляют единый ансамбль. Существует также небольшой отрезок открытого зеленого пространства со стороны Площади Победы, до недавнего времени она никак не использовалась. Руководство ЦЭВа занялось благоустройством данной площадки: появились места отдыха с малыми архитектурными формами, небольшой арт-объект в виде бронзовой скульптурной группы, изображающей семью.

Следующее здание, несущее также культурно-досуговую функцию, как и ЦЭВ, Амурский областной дом народного творчества. За свое время существования здание знали под большим количеством разных названий. В сознании граждан крепко закрепились два из них – «Дом офицеров» как неполное название «Дома офицеров российской армии» и его аббревиатура ДОРА. Как

и у большинства старинных зданий за ним кроется история значимая для города. Здание построено в 1901 году как оптовый магазин фирмы «Чуринь и Ко» стояло на углу улицы Б. Хмельницкого. Для тех времен считалось типовым зданием небольшого масштаба, для торгового дома «Чуринь и Ко» служило в основном складом (см. рис. А.5 Приложения А). Существует легенда, в которой между зданиями торгового дома и оптового магазина есть подземная железная дорога, по которой перевозили товары. Естественно, следов подтверждения этого предложения не нашли. После 20-ых годов, с приходом революции, фирма Чурина перестала существовать, как и его магазины. Функция здания перепрофилировано в комиссариат снабжения и продовольствия, затем снова стал магазином, только уже магазином Госторга. С 1927 года здание стало Домом офицеров Советской Армии. В 1952 году здание ждали кардинальные изменения: царивший тогда в архитектурном плане сталинский ампи́р принес свой вклад в архитектурный облик культурного центра. Построили центральную часть с входной группой с колоннами, фронтоном и барельефом, правое крыло (см. рис. А.6 Приложения А). В здании появились множество дополнительных помещений предназначенных для досуга граждан (концертный зал, бильярдные залы, студии танцев, офицерское кафе. После распада СССР здание стало уже Домом офицеров Российской армии именно в этот период за ним закрепилось название ДОРА.

На данный момент здание продолжает нести ту же функцию. Культурно-досуга граждан, только имея уже более широкий характер: в СССР культурные центры были полем пропаганды прославления правящей партии, об этом говорят барельеф на фронто́не, изображающий герб СССР. Облик здание в целом несет большую культурную привязку к «временам советов». Сейчас облик не такой агрессивный за счет реставрации, здание перекрасили в белые цвета, не стали выделять фоном колонны и барельеф на фронто́не, пытаюсь тем самым скрыть, когда-то присущую учреждению идеологическую направленность (см. рис. А.7 Приложения А). Простому обывателю может показаться, что здания принадлежит периоду Российской империи, но лишь отча-

сти. Перед входной также расположилась рекреационная среда с входной группой (также построенной в СССР) и аллеи ведущей к входу¹.

Все три здания являются точками притяжения граждан. Они образуют вокруг себя сопутствующую инфраструктуру как в случае с Домом народного творчества и ЦЭВ есть рекреационные места в качестве визитных карточек перед зданиями и «зеленых» мест отдыха граждан. У гимназии другая специализация в области образования: если два других выступают с функцией дополнительного просветления граждан в главную очередь проведение досуга и выражения своего творчества, то школа – это все же образовательное учреждение общей направленности, и сопровождающая для нее среда имеет функцию прививания здорового образа жизни школьникам – это спортивная площадка или школьный стадион. Еще одним элементом инфраструктуры является парковочные места. Их располагается в достаточном количестве вокруг зданий. Надо сказать, что так как исследование проходит в центральной части города, в среде, насыщенной на события, а, следовательно, притягивающей большое количество людей, то наличие парковочных мест неотъемлемым элементом города в целом. Расположение остановок для маршрутного транспорта также является отличительным признаком значимости зданий и сопутствуют им и в нашем случае.

Следующим примечательным зданием наследия позапрошлого века является Амурский краеведческий музей. Ранее это торговый дом «Кунст и Альберс» основанный в 1894 году и построенный по проекту военного инженера Э. И. Шеффера. За образец взяты Московские верхние торговые ряды (ГУМ). На территории, которую занимал торговый дом «Кунст и Альберс», кроме магазина, располагались двухэтажная кирпичная электростанция, кирпичный и цинковый пакгаузы, двухэтажные «службы», кирпичная кладовая, деревянный дом и павильон для торговли сельскохозяйственными машинами.

¹ История //Амурский обласной дом народного творчества // URL: <http://www.aodnt.ru/about/history.php> (дата обращения 04.05.2020)

Фирма «Кунст и Альберс» занималась оборудованием фабрик и заводов, устройством центрального отопления и вентиляции всех систем, водопроводов и канализаций, установкой электрического освещения, была агентом страховых и пароходных отечественных и иностранных компаний, располагала комиссионно-транспортной и банкирской конторами. При ней действовали склад-магазин земледельческих машин и оружия, слесарно-механическая мастерская, электрический завод красок, мастерская дамских нарядов.

В 1920 году филиал ТД «Кунст и Альберс». Благовещенск» национализирован. С 1924 года в здании бывшего ТД «Кунст и Альберс» размещались: Амурский губком ВКП(б), Губкомитет РКСМ, редакция, типография и коммуна-общезитие газеты «Амурская правда». В просторном каменном здании коллективно жили сотрудники газеты, рядом находились редакционные кабинеты, вниз размещалась типография, в которой работали около 100 человек.

В 1960-х гг. в здании располагались Амурский обком КПСС, абсисполком, облполком, в 1970-х – городские административные учреждения. В 1984 году в здание давно уже бывшего магазина начал переезжать областной краеведческий музей. История самого музея началась почти на сто лет раньше. На заседании 16 августа 1981 года гласные Думы постановили положить начало музею из тех экспонатов, которые остались после выставки к приезду цесаревича Николая. Тогда золотопромышленники построили специальный павильон, в котором выставили для будущего государя модели машин и инструментов. Первые экспонаты городского музея располагались в здании городской Думы. Сейчас это часть электроаппаратного завода.

На данный момент здание также выполняет функции музея. Его значимость в городской среде занимает не последнее место. Облик здания теперь уже тесно связан с его функциональными процессами – хранением культурно-исторического наследия, просветительская.

Четыре здания на формирования общего контекста среды, его можно обозначить как культурно-просветительный. В городской системе по своей

функции они занимают лидирующее положение, так как находятся в центральной части города; из-за ряда причин, связанных с профессиональностью сотрудников, работающих в анализируемых учреждениях; Дом народного творчества, краеведческий музей и ЦЭВ являются историческими архитектурными объектами и их узнаваемость стала в ряд с другими достопримечательностями города, что подчеркивает их с в формирование комплексного образа исторической части города.

Следующий памятник культурно-исторического наследия – Площадь победы. Данным название именуется множество площадей в городах России. Их особенность заключается в том, что они несут исторически-мемориальный характер и символическое значение для граждан. Великая Отечественная война важное событие, затронувшее каждого человека как физически, так и ментально, причем ментально как в положительном ключе, так и конечно в отрицательном. Если отрицательная сторона всеми известна, то положительная заключается в формировании патриотического духа, понимания и принятия мира. С закрепление в умах будущих поколений, что для их предков значит война и какой ценой достигнута победа возводятся такие мемориальные площади.

Площадь Победы была основана к двадцатилетию победы в Великой Отечественной войне на месте уже существующей площади Дружбы в 60ых годах прошлого столетия (см. рис. А.8 Приложения А). В центре площади стоят мемориал памяти погибшим воинам амурцам, вечный огонь и большой стенд с именами погибших на полях сражений. На данный момент площадь немного поменяла внешний вид: установили новый стенд с именами погибших, отреставрировали памятник, поменяли покрытие, установили входную группу к мемориалу – «Аллею памяти». Главное, что осталось неизменным – это назначение объекта.

Площадь занимает одно из первостепенных значений в сознании благовещенцев, как объекта культурно-исторического наследия мемориального характера, также нельзя не отметить, что объект находится в уникальном месте, так как саму территорию площади со всех сторон ограничивают другие

объекты исторического наследия, мало того они повернуты к ней главными фасадами, что создает еще больший исторический бэкграунд мемориалу. Площадь является излюбленным местом для туристов и горожан, через нее часто пролегает маршрут к другим памятникам города, поэтому с точки зрения расположения в городском пространстве оно хорошо вписалось в данное место. С другой стороны, если говорить об общем архитектурно-историческом контексте, то площадь выбивается по смыслу: не совпадает эпоха с окружающей архитектурной и назначением самого объекта.

Объект торговые ряды «Мавритания» один из самых примечательных архитектурных объектов, являющихся архитектурным символом города. Его часто воспринимают в комплексе с триумфальной аркой. О которой речь пойдет позже. В первую очередь оно очень отличается от всех объектов архитектуры прошлых лет своей малоэтажностью и необычностью архитектуры. Объект появился по объективным причинам: город основан не только как опорный пункт на Дальнем Востоке, но и как торговый. Поэтому одним из первых кварталов был построен под шефством Амурской компании. Город активно развивался в области торговых отношений – это объясняет почему большинство из исторических памятников строились под торговую функцию. Холодные торговые ряды «Мавритания» были завершающим элементом на месте гостинодворской площади (см. рис. А.10 Приложения А). Под холодными рядами подразумевается торговля продуктами, требующие хранение в подвальных помещениях. А название торговых рядов до сих пор остается загадкой, ему нет официального объяснения. Есть предположение, что экзотическое название связано с обликом объекта: необычное одноэтажное здание с элементами псевдоготики. В советское время, торговых рядов уже не было, в здании находился речной вокзал, позже Амурский комплексный научно-исследовательский институт. В настоящее время здесь находится Институт геологии и природопользования ДВО РАН (см. рис. А.11 Приложения А).

В сознании граждан это здание всегда отмечалось своей необычной архитектурой. А вот назначение данного здания была ясна очень малому коли-

честву людей. Вокруг него нет никакой сопутствующей инфраструктуры, помогающей понять, что находится внутри. По впечатлению оно как будто закрыто, в нем не происходит ничего. Проблема данного объекта заключается в том, что нельзя соотнести само здание с его функцией, непонятны его внутренние процессы: здание принадлежит НИИ, но «творится» ли там наука неизвестно. Как архитектурная мета города, здание хорошо работает в комплексе с остальными историческими объектами и выделяется на их фоне своей необычностью, как объект, выполняющий свою функцию научно-исследовательского учреждения, он совершенно не вписывается в контекст места.

Триумфальная арка – это первый архитектурный объект по своей узнаваемости с другими ничем не сравнимый. Арка стало настоящим символом Благовещенска, таким же значимым как Красная площадь для Москвы. Триумфальную арку изначально построили в 1891 году в честь приезда будущего царя Николая II. Строилась арка на деньги купцов и жителей города амурским архитектором Иосифом Буковецким. Такие арки в честь приезда строили и в Хабаровске, и во Владивостоке. Благовещенская арка выполнена в более классическом стиле (см. рис. А.12 Приложения А). С наступлением советской эпохи в 1923 году Триумфальную арку переименовали в Арку имени 5-й Краснознаменной армии. Хотели вместо царских орлов на башни повесить пятиконечные звезды, но через год арку вовсе снесли, посчитав нецелесообразность существование признака царской власти. Восстановлением арки занялись в начале 2000ых годов по старинным фотографиям и записям. Арку перестроили и в основании захоронили капсулу времени с посланием к потомкам. Новая арка открыта с 2005 года и по сей день, она стала символом города. Никакого функционального значения она конечно же не несет, арка выступает в качестве архитектурного символа города и памятника историческому событию (см. рис. А.13 Приложения А). Расположение арки не случайно, сообщение между населенными пунктами раньше велось через реки, а так как Благовещенск по своему устройству центром приходится на берег ре-

ки Амур, арка служила парадным входом гостям города. Сейчас ей с трудом можно присвоить такую функцию.

Общее представление об рассмотренных архитектурных объектах (арке, площади и «Мавритании») складывается в торжественный нарядный образ центральной части города, несущие в общем случае торжественно-историческую функцию, и в частности, каждый объект обозначает свои функциональные процесс.

Следующее здание станет замыкающим в анализе исторических достопримечательностей, формирующих среду вокруг объекта разработки. Здание Амурского театра драмы в дореволюционное время существовало как «Здание общественной услады». Постоянное в 1889 году, оно осуществляло культурно-досуговую функцию – «общественное собрание». Оно считалось центром культурной жизни Благовещенска, так как общественное собрание представляло из себя культурное мероприятие, где самые уважаемые люди города приходили обсуждать новости, заключать сделки. Так как в здании была театральная зала, одним из популярных развлечений был спектакль. В XX веке здание целиком стало посвящено театру. В первые послереволюционные годы залы театра как нельзя кстати подходили для агитационных и пропагандистских политических собраний и только в 30-ые годы у театра появилась постоянная актерская труппа. Приблизительно в середине прошлого столетия изменился и внешний вид здания – были пристроены колонны, а в 1997 году пристроены дополнительные помещения для сотрудников театра. На сегодняшний день у здания почти не изменилась функция: оно также является культурно-досуговым учреждением с более узкой специализацией чем в дореволюционное время – исключительно показ театральных постановок. Здание является точкой притяжения и одной из достопримечательностей города. Оно является визуальной метой на карте города, одним из зданий наследия старинной архитектуры, не смотря на то что свой окончательный облик приобрело в уже советский период. Оно становится в завершающем в системе культурно-образовательных учреждений, образующих контекст среды вокруг объекта проектирования.

Теперь рассмотрим остальные образовавшиеся функциональные среды вокруг объекта. Место полно новых функций, успешно развивающихся в нынешней социокультурной среде. Центр города богат на заведения общественного питания, бизнеса и административных учреждений. Что касается административной части, то это всегда сопутствующие среды в городском пространстве, особенно в пространстве центра, здания администрации, судов, учреждений бракосочетания и других бюрократических функций естественным образом формируют вокруг себя центр. Что касается сферы бизнеса, то эта предпринимательская деятельность всегда стремится к большой концентрации людей. Сфера общепита скорее выполняет в рамках нашего города развлекательную или досуговую функцию. На улице Ленина (в левую сторону от улицы Калинина по северной стороне, а также частично по южной) на данный момент существует целая среда процветающей сферы общественного питания. Причем эта сфера активна круглосуточно. Концентрация заведений питания приходится на первую линию домов улицы Ленина. Целый ряд всевозможных кафе, кофеин, баров, ресторанов, пабов, клубов, кальянных и т. д. сформировали среду привлекательную к посещению молодых людей. Общественные места питания никогда не были местами обделенными посетителями. С приходом времени информационно независимого от каких-либо условий отдаленности или финансовых ограничений, стало проще познавать опыт других стран в разных областях устройства городской среды, в том числе и общепита. Немало важную роль сыграло смена ментальности населения, увеличились потребительские запросы граждан, разнообразились эстетические и вкусовые предпочтения. Отсюда следует такая популярность мест питания в целом. Что касается контекста среды анализируемой в рамках исследовательского раздела, то среда сформированная и заведений общественного питания как нельзя точно отвечает функции проведения досуга за счет: большого гастрономического разнообразия; эффективного использования средств массовой информации (в основном сейчас это социальные сети как основная платформа концентрации потребителей); организации тематической среды заведения.

Объектом проведения досуга граждан также являются рекреационные пространства. Городской парк культуры и отдыха является одним из больших общественных пространств и мест с большой концентрации растительности. Городской парк ведет свою историю с 1889 года и тесно связан с зданием Общественного собрания, ныне Театром драмы. За зданием Общественного собрания был организован городской сад, позже ему присвоили название Городского парка. Уже в советское время в нем появились аттракционы, предназначенные для катания детей и взрослых. Сейчас парк по-прежнему является основным местом посещения семьями в летний период времени. Как объект инфраструктуры он является важным в формировании досугового отдыха жителей. По функциональным процессам объект будет актуальным всегда. Но качество и современность их оставляет желать лучшего. Есть некоторые изменения в лучшую сторону, но в общем состояние оборудования оставляет желать лучшего. Парк как рекреационное пространство достаточно ограничен круге своих потенциальных потребителей из-за своей специализации на детской аудитории.

В заключении подраздела, можно сказать, что территория вокруг объекта насыщена объектами различными культурно-историческими памятниками, большинство из которых выполняют культурную, досуговую и просветительскую функции. Культурно-историческая составляющая является неотъемлемой частью общего образа места. Она достаточно ярко выражена в архитектуре зданий и накладывается на сопутствующие объекты. Функциональные процессы изменяются со сменой экономической формации и сопутствующие ей социокультурных процессов. На сегодняшний день есть тенденция сохранения культурно-исторического архитектурного наследия Российской империи, что достаточно логично после радикальной позиции СССР по отношению к архитектуре царской России. Образ места пропитан культурой и диктует соответствующее поведение участникам процесса.

1.2 Типологические особенности среды объекта разработки

Типология архитектурных объектов. В анализ территории окружающей объект разработки входит разграничение архитектурных объектов по типам

функциональных процессов, проходящих на данный момент времени. В общем графическом анализе (см. рис. А.14 Приложения А) представлены:

1. Жилые/торговые площади – существуют в большом количестве, основная составляющая городской среды, в данном конкретном случае центральной его части, представлены в архитектурном образе как многоэтажная типовая застройка советского периода и менее большими многоквартирными домами дореволюционного строительства. Торговые площадки обычно располагаются на первых этажах таких домов по обеим сторонам улицы, во внутреннем пространстве квартала, в придворовых территориях почти не существуют;

2. Рекреационные пространства – часто сопутствующая территория к культурно-досуговым учреждениям – это парки, скверы и набережная реки. Большие зеленые пространства в которых организуется прогулочные пространства и места для пассивного отдыха;

3. Культурно-досуговые центры – большая часть исторических зданий, входящих в объекты культурно-исторического наследия города. Культурно-досуговые центры представляют разные функции: кино, концерты и выступления, реализация творческого потенциала населения (кружки, мастер-классы, ансамбли, хоры, студии), школы дополнительного образования, библиотеки;

4. Исторические/культурные памятники – несут функцию мемориальных сооружений. Концентрируются в одном пространстве или недалеко друг от друга. Выступают как места скопления людей в праздничные дни;

5. Культурные места – религиозные учреждения;

6. Административные – здания судов, дворцов бракосочетания, представительств местной власти. На анализируемой территории присутствуют в достаточном количестве, в основном это суды:

7. Места общественного питания – распространен в большом количестве вдоль главной улицы, перпендикулярных улиц, ведущих к набережной. Популярные места проведения досуга;

8. Научный центр и образовательные учреждения – представлены каждый одним объектом. Научно-исследовательский центр расположен в простран-

стве, насыщенном культурно-историческими памятниками. Общеобразовательная школа находится на линии главной улицы;

9. Сопутствующая инфраструктура – остановки общественного транспорта и парковочные места. Первые формируют доступную среду для передвижения по городу, устанавливаются вблизи точек притяжения. Парковки обязательная часть городского пространства, диктующее поведение транспорта вокруг объектов притяжения людей.

Классификация точек притяжения Точки притяжения делятся на мемориальные памятники (Площадь Победы, Триумфальная арка) – к ним притягиваются как жители в качестве мест проведения досуга (созерцания и прогулок), так и гости города (как местам, характеризующим и отражающим город в архитектуре); места активного отдыха – это детская площадка на ново набережной, площадки со спортивными снарядами, велосипедная и прогулочная дороги, развлекательные аттракционы в городском парке; культурно-досуговые центры – ЦЭВ, Театр драмы, Дом народного творчества, Краеведческий музей (также являются достопримечательностями для туристов города, так дают представление об исторической архитектуре города и культурного досуга граждан); точки общественного питания – как еще одни способ проведения досуга; рекреационные – внутренние пространства парков с местами пассивного отдыха; образовательные – школа, не является общественным, предназначено для конкретной демографической группы населения; административные – все учреждения связанные с государственными и муниципальными организациями. В отдельную группу можно выделить остановки общественного транспорта так как они тоже являются местами с непостоянным характером скопления людей.

Трассировка путей в разное время года. Трассировка путей передвижения людей зависит от насыщенности и расположения точек притяжения. Так как в основном все точки притяжения располагаются вдоль улиц города, движение к ним происходит также по тротуарам улиц. Главные маршруты проходят по улицы Ленина и Б. Хмельницкого через Площадь Победы в сторону набережной и через аллею Городского парка культуры и отдыха.

В праздничные дни вокруг объекта ситуация меняется в пользу сред рекреационного значения (см. рис. А.15 Приложения А). Основными точками притяжения, выступают: достопримечательности – вблизи таких объектов часто устраиваются мероприятия, народные гуляния, в частности если брать ситуацию в праздник День Победы, то концентрация будет на площади Победы, мемориального места возведенного в честь победы; рекреационные, в частности парк и набережная – места с наибольшей концентрацией развлекательных пространств, точкой притяжения становится также дорожное полотно улицы Ленина, в праздник она превращается в пешеходный путь для шествия парада; заведения питания – в праздники не перестают работать, наоборот получают наибольшую нагрузку в течении одного дня.

Остаются неактивными: учреждения муниципалитета и администрации; культурно-досуговые центры работают в рамках праздничного дня (праздничные концерты); учебные и научные заведения также не работают, торговые точки работают по собственному расписанию, но чаще всего тоже не активны.

Праздник – это сопровождается большим количеством социальных связей, и массовых мероприятий в центре города, поэтому маршруты автобусов претерпевают изменения, основной улицей для объезда становится улица Зейская, как параллельная и ближайшая к улице Ленина. Основными пешеходными путями становятся тротуары улицы Ленина, в основном людские потоки идут с права налево, через Площадь Победы, а вслед за ней на набережную до городского парка, это объясняется временем проведения мероприятий. Основные людские потоки также проходят по набережной реки, от Площади Ленина до Площади Победы. Второстепенными остаются все улицы перпендикулярными улице Ленина, кроме основного прохода к Площади Победы.

В зимний сезон кардинально отличается от предыдущих (см. рис. А.16 Приложения А). Разберем положение в рабочий день зимой. Активными остаются: все типы функциональных сред (культурно-досуговые, административные, учебные, торговые площадки, места питания), кроме рекреаци-

онных мест отдыха. Парки и скверы в данном регионе не целесообразно посещать в зимний период, аттракционы прекращают свою деятельность, нет обогреваемых мест отдыха.

Точки притяжения: образовательные учреждения, административные, точки питания. Люди стараются не находится долго на улице, все время ездить на личном и общественном транспорте. Зимой особо видна нагрузка на общественный транспорт, а, следовательно, на остановочные пункты, появляются больше транспортных задержек в связи с погодными условиями. Основными точками притяжения становятся культурно-досуговые центры и места общественного питания, люди также стараются больше оставаться дома все из-за тех же погодных условий. Культурные мемориальные сооружения обычно пустую, как и достопримечательности: зимой нет высокой активности на улицах. Загрузка транспорта происходит по улице Ленина, тротуары используются в качестве путей передвижения, но намного реже чем в любой другой сезон.

1.3 Анализ объекта территории Благовещенский электроаппаратный завод

В первом подразделе мы анализировали среду, образовавшуюся вокруг объекта, какие функциональные процессы там происходили и происходят на данный момент, их контекстуальное значение в городском пространстве в прошлом и сейчас. Сейчас проанализируем объект разработке его место в городе и выявим проблемы и пути их решения.

Объектом разработки выступает комплекс из объектов между улицами Б. Хмельницкого и Калинина. Территория просторная и занимает целый квартал. По площади занимаемого пространства самым крупным объектом будет «Благовещенский электроаппаратный завод». С улицы Калинина часть территории принадлежит другому владельцу, там стоит не достроенное кафе мороженное. На территории есть исторические здания: бывшее здание городской управы с пожарной каланчой и историческая пристройка, на данный момент здание клиники «Медлайн». Есть объекты инфраструктуры завода: столовая для сотрудников, здания цеха и складские помещения.

Обратимся к истории этого места. В 1891 году на территории было возведена первая постройка – здание городской управы принадлежало государству, как пристройка к основному зданию. Здесь же была построена первая пожарная каланча для обзора города и пожарного обзора. В период Советского Союза на территории располагался электроаппаратный завод к уже возведенным постройкам прибавились также здание, отведенное под столовую для работников, заводские цеха и другие технические постройки. Какое-то время в здании бывшей городской управы располагался и Амурский краеведческий музей еще до переезда в бывший ТД «Кунст и Альбертс». На сегодняшний день завод не выпускает никакой продукции, территория находится в упадке. Часть исторической пристройки здания бывшей городской управы принадлежит медицинскому центру «Медлайн» Здание управы является памятником архитектуры и сейчас не несет никакой функции. Большое вытянутое здание со стороны площади построено уже в СССР также пустует. Здание столовой еще функционирует как площадки питания и торговли. На данный момент здание признано аварийным и подлежит сносу. На территории (не принадлежащая заводу) со стороны улицы Калинина в начале нулевых располагалась кафе «Казачий двор», его снесли в 2006 году, задумав строительство кафе-мороженого. По проекту предполагалось, что вокруг здания появятся зеленые насаждения, лавочки, фонари, летнее кафе. Работы прекратились в марте 2007 года. Прежде чем они возобновились, стройка простояла несколько лет. В настоящий момент вместо бетонного ограждения вокруг кафе-мороженого появилась металлическая решетка, но строительство опять остановилось – ждут, когда у заказчика появятся деньги.

Территория по своему габариту занимает целый квартал внутренней площадью в 13 тыс. кв. м. Въезд на территорию осуществляется со стороны улицы Ленина – это технический проезд, через который поставлялось сырье для завода. Внутри самой территории находится сейчас металлолом и место утилизации отходов медицинского центра. Так как территория застроена по периметру во внутренний двор не поступает достаточное количество солнечного света, поэтому часть территории, прилегающей к медклинике между

зданием управы и зданием цеха плохо инсалировано и не подходит для расположения на ней каких-либо общественных пространств с большой посещаемостью. Со сносом аварийных зданий открывается большое пространство со стороны улицы Ленина. С другой стороны, выходящей на жилой многоквартирный дом также расчищается часть территории. Так как основные видовые точки располагаются со стороны главной улице, то целесообразно будет формировать пространство для людей, идущих именно с этой стороны, обязательно сделать упор на открытую часть пространства территории. Использовать как основное место действие. Также необходимо в рамках разработки реновации комплекса продумать технические проезды.

1.4 Требования к организации событийной среды

В данном разделе будут рассматриваться требования к организации общественных пространств с точки зрения правильного функционирования с другими объектами городской среды и самим человеком. Общественно пространство широкое понятие куда входит понятие предметно-пространственной среды. В свою очередь предметно-пространственная среда может быть организована для разных возрастных групп. В нашем случае в результате анализа объекта разработки, было принято решение, не привязываться к определенной возрастной группе, дабы не ограничиваться в тематическом разнообразии. Предметно-пространственная среда существует в контексте окружающего пространства. Под событийной средой подразумевается комплексное организованное пространство под мероприятия различного характера с целью формирования у людей определенного поведения в культурной, социальной, политической, моральной областях.

Рассмотрим соответствующие типы сред, попадающие в понятие событийная предметно-пространственная среда. Во-первых, площадь – это одной из основных общественных пространств, существовавших еще до нашей эры под разными именованиями и функциями. На данный момент – это основное пространство в городе для собираня большого количества людей под предлогом тех или иных событий. Площади подразделяются на: (у зданий органов власти, общественных организаций), приобъектные (у театров, памятников,

кинотеатров, музеев, торговых центров, стадионов, парков, рынков и других объектов), общественно-транспортные (у вокзалов, на въездах в город), мемориальные (у памятных объектов или мест), площади транспортных развязок. При проектировании благоустройства площадей обеспечивается максимально возможное разделение пешеходного и транспортного движения. Территории площади включают: проезжую часть, пешеходную часть, участки зеленых насаждений. Обязательный перечень элементов благоустройства на территории площади: твердые виды покрытия дорожного полотна и тротуаров, элементы сопряжения поверхностей, озеленение вдоль улиц и дорог, ограждения опасных мест, осветительное оборудование, носители информации дорожного движения (дорожные знаки, разметка, светофорные устройства). В зависимости от функционального назначения площади необходимо размещать следующие дополнительные элементы благоустройства:

- На главных, приобъектных, мемориальных площадях - произведения монументально-декоративного искусства, водные устройства (фонтаны);

- На общественно-транспортных площадях - остановочные павильоны, некапитальные нестационарные сооружения мелкорозничной торговли, питания, бытового обслуживания, средства наружной рекламы и информации.

- Виды покрытия пешеходной части площади должны предусматривать возможность проезда автомобилей специального назначения (пожарных, аварийных, уборочных и других), временной парковки легковых автомобилей. К зданиям и сооружениям по всей их длине должен быть обеспечен подъезд пожарных автомобилей: с одной стороны – при ширине здания или сооружения до 18 м и с двух сторон - при ширине более 18 м, а также при устройстве замкнутых и полужамкнутых дворов.

- Места возможного проезда и временной парковки автомобилей на пешеходной части площади следует выделять цветом или фактурой покрытия, мобильным озеленением (контейнеры, вазоны), переносными ограждениями. Размещение парковок на территории общественных пространств относится к типу машино-мест временного хранения – для временного пребывания на стоянках автотранспортных средств, принадлежащих посетителям объектов

различного функционального назначения. Для зданий общественного назначения с функцией проведения досуга регламентируется 10-15 мест на 100 единовременных посетителей В 20 % от общего числа мест для инвалидов.

– Должны быть выделены специальные площадки для размещения контейнеров с удобными подъездами для транспорта. Площадка должна быть открытой, но огороженной, с водонепроницаемым покрытием и желательно огражденной зелеными насаждениями. Вокруг них (в радиусе не менее 10 метров) не должно быть зарослей растительности, свалок бытовых и промышленных отходов.

– В озеленении площади необходимо использовать периметральное озеленение, насаждения в центре площади (сквер или островок безопасности), а также совмещение этих приемов. В условиях исторической среды населенного пункта или сложившейся застройки применяют компактные и (или) мобильные приемы озеленения. Озеленение островка безопасности в центре площади следует осуществлять в виде партерного озеленения или высоких насаждений с учетом необходимого угла видимости для водителей.

Скверы предназначены для организации кратковременного отдыха, прогулок, транзитных пешеходных передвижений.

– Перечень элементов благоустройства на территории скверов включает: твердые виды покрытия дорожек и площадок, элементы сопряжения поверхностей, озеленение, скамьи, урны или малые контейнеры для мусора, осветительное оборудование, оборудование архитектурно-декоративного освещения.

– Покрытие дорожек скверов проектируется преимущественно в виде плиточного мощения, предусматривать колористическое решение покрытия, размещение элементов декоративно-прикладного оформления, низких декоративных ограждений.

– При разработке проекта благоустройства и озеленения территории скверов должны быть предусмотрены полосы насаждений, изолирующих внутренние территории сквера от улиц, перед крупными общественными зданиями - широкие видовые разрывы с установкой фонтанов и разбивкой

цветников. При озеленении скверов используются приемы зрительного расширения озеленяемого пространства.

– На территории скверов допускается размещение уличного технического оборудования².

1.6 Вывод по разделу

Данное аналитическое исследование помогло составить полную картину об объекте. В исследовании был проведен комплексный анализ окружающей территории объекта разработки и самого объекта. Были выявлены основные типы функциональных сред, точки притяжения, линии движения пешеходов. В результате было установлено, что большая доля точек притяжения приходится на места проведения досуга (культурно-досуговые центры и места общественного питания), при этом все большинство разновидностей функциональных процессов осуществляется в зданиях культурно-исторического наследия. Общее настроение и контекст пространства складывается из функции культурно-досуговых учреждений и облика исторических зданий в культурный.

Сама территория обладает интересным бэкграундом: она расположено в месте исторической застройки; на протяжении длительного периода территория успела сменить целый ряд функций, сохраняя при этом культурные отпечатки, по которым можно проследить историю данного места. Основопологающим для зданий будет кардинальная смена функции с разработкой событийной предметно-пространственной среды. Необходимо организовать предметно-пространственную среду, соответствующую и дополняющую функциональные процессы в зданиях. Район располагает к таким общественным местам, находясь в центре городской жизни. Проблема данного объекта состоит еще в том, чтобы вписать его визуальный образ архитектурную среду центра города, для того чтобы он являлся частью общего культурного образа.

² Правила благоустройства территории // Гарант// URL: <http://ivo.garant.ru/#/document/46623152/paragraph/675:0> (дата обращения 27.05.2020)

2 КОНЦЕПТУАЛЬНЫЙ РАЗДЕЛ

2.1 Идейно-художественный замысел концепции

В основе идейного образа Благовещенского электроаппаратного завода лежит создание живописного аутентичного пространства, раскрывающего потенциал культурно-исторического центра города. Пространство вокруг объекта разработки наполнено различными памятниками архитектуры, которые создают определенный культурный слой, состоящий из различных культурных подтекстов. Основная часть таких подтекстов в отношении той сохранившейся архитектурной среды была заложена в конце XIX – начале XX вв. Тогда было заложено и само образование городской инфраструктуры. В определенном смысле объект разработки находится фактически в самом сердце города Благовещенска. Пространство вокруг объекта было центром общественной жизни города, где проходила торговля. На месте Площади Победы была главная торговая площадь с постоянным двором. Центр эстетического воспитания, бывший торговый дом «Чурин и Ко», был центральным заведением торговли, а сквер перед торговым домом местом, где собиралась интеллигенция старого города. О таких процессах, протекавших ранее, можно только догадываться по оставшимся от них признакам и знакам. Интересно то, что как эти символы переплетаются с нашей нынешней эпохой. Большую роль в сегодняшней среде играет именно архитектура, именно она задает основные тенденции развития городской среды: в функциональных процессах, поведении людей, формировании инфраструктуры, настроения и т. д. Для того чтобы выразить и подчеркнуть важность того культурного наследия, оставленного нашими предками, необходимо выразить и отразить всю суть данных нам культурных особенностей в завершающем это единое культурное пространство месте. Разрабатываемый объект будет точкой, поставленной в конце рассказа о нашем культурно-историческом центре, с его многообразием событий, происходившим за 160 лет существования города. Объект проектирования – это *magnus opus*, завершение развития, олицетворение

всего пространства, высшая точка проявления всего. Как большое комплексное произведение, возникшее на основе слияния духовного и материального, выраженное в буквально во всем проектируемом пространстве.

Если обратиться к современным тенденциям развития культурно-исторического пространства, то четко выделяются главные функциональные процессы, определяющие данную среду. В городе Благовещенске на данный момент в центральной части города есть благоприятная среда для привлечения разных слоев населения к культурно-развлекательным активностям. Как выяснено, территория вокруг объекта разработки богата на культурно-исторические архитектурные памятники и насыщена процессами культурно-просветительского характера для разных демографических групп. Да и сам объект довольно необычен, он обладает богатой историей и архитектурной составляющей, часть его находится в упадке, и не вписывается в культурный контекст среды. Из этого следует разрушение культурно-исторического облика главной улицы города.

Часть территории существовала как электроаппаратный завод, после закрытия территория пришла в упадок, что способствовало формированию мелких функциональных процессов, в сдаваемых в аренду, частях завода. Нецелостное восприятие функциональных процессов формирует нейтрально-негативное представление людей об объекте, и разрушает целостное восприятие городской среды с точки зрения функционального наполнения. Раскол культурно-исторического и функционального облика среды приводит к возникновению проблемы общего восприятия контекста города.

Для решения существующих вопросов предлагается создать событийное пространство, отвечающее всем потребностям окружающей объект городской среды. Событийность важный и актуальный аспект современности, задействованный во многих областях. В понятие событийная среда в нашем случае будет рассматриваться как со'бытие, где со – вместе и бытие – жить, т. е. событийность как некий опыт, переживаемый людьми вместе. Совместное переживание событий дает сопричастность людей и конкретно осознания осмысленности и участия в общественных процессов формирует и коллек-

тивное сознание. Сопричастность с местом формируется через процессы, протекающие в среде. Для создания событийной среды в историческом квартале города была разработана дизайн-концепция. В основе ее лежит создание новой культурной знаковой среды для поддержания уже сложившегося культурно-исторического облика района, а также создания новых функциональных процессов, привлекающих людей к культурной и творческой развивающей деятельности.

Общий облик среды располагает к формированию культурно-развлекательной среды. Система важных культурно-досуговых учреждений (ЦЭВ – Дом народного творчества – Театр Драмы – Краеведческий музей) дополнится еще одним объектом для самых разных возрастных групп. Объект будет совмещать в себе множество функций смежных областей. Рассмотрим подробнее объекты территории. На территории есть три объекта разного функционального назначения.

Историческая пристройка к зданию бывшей городской управы на данный момент – это клиника «Медлайн», функция этого объекта остается прежней и не принадлежит к объекту разработки, надо сказать, что над объектом проводились реставрационные работы по восстановлению исторического облика, и теперь он вписывается в окружающий архитектурный ряд.

Здание бывшей городской управы также подлежало реставрации (оно является объектом архитектурного наследия), его функция будет отличаться от основного объекта – идея состоит в том, чтобы сделать это здание музеем, как основного объекта представляющего архитектурно-историческую ценность. Функция здания будет продолжать культурно-досуговую среду города. В рамках создания событийного пространства музей также формирует сознание людей в историческом аспекте.

Здание цеха бывшего электроаппаратного завода было построено уже в советские годы. Внешний облик здания старается имитировать архитектуру здания управы, но с неточностью и дешевизной проработки. Здание с большими внутренними пространствами будет перепрофилировано в культурно-досуговое учреждение для обитания различных творческих объединений: те-

атральных, художественных групп, мастер-классов, выставочных пространств и даже научных лабораторий. Такое творческое пространство способно расширить область культурного досуга граждан и помочь образованию и поддержанию новых и уже имеющихся творческих объединений. Пространство может стать центром развития популяризации искусства, технологий, а как следствие развить услуги этих областей на рынке. Пространство также подходит для неформального общения, обсуждения различных проблем, касающихся жизни и развития городского пространства. В таком пространстве есть возможность экспериментировать, искать и создавать новое. Благодаря взаимодействию с локальной средой развиваются не только культурная и творческая сферы в том или ином регионе, а и экономическая. Общая динамика приводит к развитию местных малого и среднего бизнеса, сферы услуг, к преобразованию общественных мест. Обеспечивает культурное обогащение сообщества, создавая выставки, образовательные программы, улучшают качество жизни населения. Пространство формирует у людей чувство общности, причастности, дают основу для идентификации, становятся катализаторами развития улицы, района, города, области.

Пространство перед зданием бывшего цеха – непосредственная территория, подлежащая к разработке событийной среды в историческом квартале города. Территория будет служить дополнительным рекреационным пространством в условиях городской среды и развивать тему всего объекта в целом, как общего места для открытого коммуницирования людей. Создание событийной среды позволит раскрыть потенциал функций арт-пространства, расширить возможности для привлечения и реализации проектов. В рамках общего облика системы культурно-досуговых мест событийная общественная среда будет завершающим объектом функционального наполнения. Событийная среда будет выполнять несколько задач: социальная активность граждан, пассивный отдых.

Если говорить об образной составляющей, то сквер – это место подведения черты в формировании облика культурно-исторического образа центра, то облик должен будет отсылать к концу XIX в. Это век, ставший в истории

эпохой больших прорывов в науке, всецело повлиявший на архитектурную составляющую. Все этапы перехода стилевых особенностей можно также проследить в архитектурной среде объекта разработки. В конце XIX - начале XX в. в русской архитектуре, да и во всей технологии строительного дела, в ассортименте строительных материалов намечаются новые явления. Они были связаны с общими изменениями в российской социально-экономической действительности. Архитектура более прямо и открыто, чем другие виды искусства, выполняет социальный заказ. Новые явления в российской архитектуре связаны были с сильным увеличением населения городов, появлением огромных промышленных предприятий, концентрацией пролетариата, ростом финансового капитала, общим изменением социального состава города, и, наконец, самого духа города, образа городской жизни.

Крупное машинное производство приносило с собою повышение уровня инженерных знаний, строительной техники, освоение новых строительных материалов и конструкций. В конце XIX в. в архитектуре начинают применять железобетон, металлические каркасы, облицовочную керамическую плитку, гранитную крошку и другие строительные новшества. Выявляя эстетику этих материалов, создавая соответственно потребностям нового капиталистического города начала XX в. крытые рынки, универмаги, электростанции, заводы, огромные типографии, Народные дома и многоквартирные, много-этажные жилые здания с лифтами, телефонами, железнодорожные вокзалы, мосты, биржи, торговые дома и особняки миллионеров, архитекторы делают попытки говорить иным архитектурным языком.

Конец XIX — начало XX столетия — время появления новых архитектурных стилей: модерна, новорусского стиля, неоклассицизма. Архитектурную истину своего времени зодчие видят в органической связи между строительным материалом, конструкцией и формой. Архитектура отказывается от

фасадности предшествующей эклектики, строгих осевых композиций, симметрии и традиционной гармонии³.

Отражение общей тенденции развития и применения металлоконструкций, и всевозможных новых способов ее использования, будет основным способом образования малых архитектурных форм. Металл в данном случае будет служить именно основным материалом для создания форм. Выбранный материал будет отражение главных прорывов той эпохи. Сформированная среда будет также отсылать к классическим стилям в архитектуре, при этом смешиваясь с принципиально разным подходом осуществления таких традиций.

2.2 Композиционно-образное планировочное решение

В проектной разработке идея отражается во всех аспектах и этапах разработки среды. Так применение рациональности и классического понимания красоты проявляется в композиционном решении планировки. Планировочное решение завязано на формировании регулярной композиции. Сформированные пространства соотносятся друг с другом по принципу подобия фигур. Четкость и простота планировки несет на себе большую функцию, замысел которой состоит в подражании в каком-то смысле регулярным организациям принципов жизни. Планировка выполнена таким образом, чтобы раскрыть наибольший потенциал разрабатываемых объектов и сформировать единый рассказ о пространствах, их роли в восприятии облика сквера.

Планировочное решение основано на логичном и простом взаимодействии с пространством разрабатываемой среды. Всю территорию можно поделить на три части, каждая из которых отвечает своей функции. Сценарий прохождения по территории таков: с главной улицы Ленина точкой притяжения является входная группа в виде кованых врат. Входная группа выступает в качестве ориентира для людей. Проходя через входную группу, мы попадаем на аллею, которая уходит в пространство Главной Площади – оно является основной событийной средой. В своей конфигурации она представля-

³ Архитектура на рубеже XIX — XX веков // Architectural ideal // URL: <https://architecturalidea.com/architecture-history/arkhitektura-na-rubezhe-xix-xx-vekov/>(дата обращения: 26.04.2020)

ет более классическую форму с прямым направлением на входную группу здания. Центр притяжения располагается в центре площади и формирует композицию из предметов наполнения, создавая торжественное продолжение входной группе. От площади есть три варианта развития пути: к входу здания; к уединенному месту отдыха и другому входу, к третьему пространству с арт-объектом, работающую на улице Калинина. Организованы несколько входных групп в здание арт-центра. Два со стороны улицы Ленина, где общим и центральным входом будет входная группа на главной оси. Вторая входная группа будет служить служебным входом. Третья входная группа располагается со стороны Площади победы и помогает частично снять нагрузку на территорию сквера.

Организация территории также отвечает техническим требованиям: организованы проезды, разворотные площадки, хозяйственные зоны и парковочные места. Въезд на технические проезды располагается со стороны Калинина и переулка между жилым домом и территорией разрабатываемого объект. Парковочные места для посетителей располагаются со стороны улицы Ленина. Территория парковки со стороны переулка предназначена для сотрудников.

2.2.1 Главная Площадь.

Главные пространства дают наибольшее представление о событийности среды и являются основными узлами для коммуникации людей. Главная Площадь – это пространство для взаимодействия людей друг с другом (см. рис. Б.1 Приложения А). Оно играет роль основного элемента, так как является местом наибольшей концентрации людей. Площадь в культуре человека имела множество названий и предназначений – древнегреческая агора, римский форум и т. д. Она выступает сейчас как горизонтальная архитектурная доминанта, пространственный ориентир перед главным архитектурным объектом, точка схода всех путей, развилка, вместе с тем это большое пространство для высказывания общественных мнений, в нашем случае проявления творческого потенциала людей, так как общая направленность пространства все-таки склоняется к творческому созидательному процессу. Площадь – это

концентрация всей сути, значимости всего пространства. Именно здесь должны проводиться все главные события. От площади отходят пути к другим пространствам, к входной группе здания арт центра, к пространству выступлений, к пространству кафе, уединенному месту отдыха и пространству с арт-объектом.

Целостность общего композиционного решения воплощается на всех уровнях организации событийной среды. Воплощением образно-художественного решения должны стать три главные составляющие сквера. Главная Площадь – в концепции раскрывается как пространство переживания общего опыта с другими людьми, основанного на их взаимодействии и единении.

В пространстве Главной Площади находится несколько значимых малых архитектурных форм, образующих центр притяжения. Данные объекты формируют вертикальные доминанты. Так как часть зданий сносится, формируется достаточно большое открытое пространство, ничем не занятое и не организованное. Поэтому решено было поставить на главной территории такие объекты, которые заполняли бы пространственный объем и ориентировали людей в нем. Первый разрабатываемый объект – это часовая башня (см. рис. Б.2 Приложения). Она выступает центрообразующим элементом Площади, вокруг нее формируется остальное пространство. Башня – арт-объект в рамках концепции – это символ времени и сменяемости эпох. Часы как прибор для измерения такой величины как время всегда трактовался как знак и ориентир для человека и осязаемости физического пространства. В рамках концепции создания событийного пространства – это важный элемент, образующий не только процессы вокруг себя, и как вещь концептуальная помогает раскрыть идею событийной среды. Событийность – это всегда не только нечто осязаемое в физическом понимании. Это целый комплекс процессов, обозначающих и формирующих среду, часы в данном случае являются их физическим проявлением – знаком осязаемости времени. Главная Площадь выступает как хронотоп. Хронотоп – это знак и символ, контрольная точка отсчета пространства и времени, нулевая координата. Если переходить на

аналогии, то можно сопоставить данное пространство и башню в нем с отметкой нулевого километра. В нашем случае – это точка отсчета.

Следующий предмет наполнения это – навесы, выполнение в виде аркады полуарок. Арочные конструкции должны символ прошлого, как архаичный элемент архитектуры, часто используемый в архитектуре 19 века. А сама конструкция – это элемент настоящего.

Существуют три времени: прошлое, настоящее и будущее, в них заключается понятие времени. Эти три метафизические субстанции неразрывно связаны и представляют единую ломанную линию истории. Семантическое значение данного пространства заключается в соединении этих трех понятий в одном месте. Прошлое – культурный слой, оставшийся от предыдущих эпох, представление о быте культуре событиях и людях тех лет. Сохранение причастности к истории и формирование нашего ментального сознания, чувства сопричастности к месту и времени – одни из основополагающих аспектов самопознания. Через дух места и дух времени передаются смысловые коды, формирующие нашу личность.

Настоящее – понятие несуществующее без прошлого. Оно тоже упирается в осязание мира. Почувствовать настоящее можно только прикоснувшись к прошлому. Все что мы имеем сейчас это результат принятых нами в прошлом решений. Понятие настоящего заключается в реальном чувственном переживании процессов жизни.

2.2.2 Уединенное пространство с беседкой.

Уединенное место отдыха сформировано специально для нужд работников медучреждения, музея и арт-центра (см. рис. Б.3 Приложения А). Оно располагается в восточной части территории за зданием музея, где находятся служебные выходы/входы в здания, это несомненно очень удобно для проведения отдыха работников во время перерыва. Основной точкой притяжения служит беседка. Все пространство устроено так что притянуть взгляд зрителя к ее ажурности, и организовать вокруг нее камерное, но в то же время, не лишённое пафосности и торжественности атмосферы места. В этом еще и помогает нарядность фасадов зданий.

Уединённое пространство должно создавать совершенно иные эмоции. На общий образ и создаваемое настроение работает и разработанный объект, и конфигурация пространства, в котором находится объект. Само понимание переживание возникает в названии места «уединенность». Уединенность – это состояние полного ничем и никем не нарушаемого покоя человека, пребывание в так называемом вакууме, где человек как самостоятельная индивидуальная единица переживает сугубо свои личностные ощущения, формирование окружающим пространство, может стать последним прибежищем личности, зоной ее безопасности, ее покоя, сосредоточенности и свободы. Не случайно все тоталитарные режимы очень подозрительно относятся к частной жизни человека, стремятся свести к минимуму возможность конфиденциальности, уединения, всячески внедряя в общество коллективные формы отдыха, воспитания, всеобщую слежку, контроль, подотчетность и т.д. Особая прелесть уединенности в создании ею возможности гармонии человека с собой, единства его свободы, покоя, искренности, доброжелательности, самоуважения, эстетического переживания себя и мира. Это состояние, возможно, лучше других помогает человеку познать и оценить себя, осмыслить свои поступки, взглянуть на себя с разных точек зрения. Уединенность – необходимое условие для некоторых видов деятельности и неплохой старт для творчества и выражения человеком своих чувств и мыслей.

Ажурная беседка выступает как раз в виде купола (см. рис. Б.4 Приложения А), под которым можно укрыться. Само пространство, выраженное в виде сквозистой, тонкой, можно сказать, еле осязаемой и эфирной структуры из кованых элементов; работает вместе с внутренними фасадами зданий, которые окружают человека с трех сторон, тем самым создавая второй вакуум или вторую защитную стену от внешнего пространства. Красота фасадов работает в синтезе с ажурными металлическими конструкциями, создавая тот самый образ единения рукотворного, природного и нечто механизированного и технологичного. Вертикальное композиционное решение работает за счет повторяющихся ритмично формообразующих элементов опор беседки и уличных фонарей. Они, как и навесы Главной Площади образованы от одно-

го элемента стрельчатой арки. В основе такого подхода к формообразованию лежало нахождение правильного элемента, с помощью которого можно было создавать новые формы и целые объекты, разного назначения и содержания. Элементы сформированного уединенного пространства как бы закручиваются во внутрь, то есть, поворачиваются к человеку, тем самым закрывая его, защищая от окружающего мира. Вся композиция планировочного решения и конструкция беседки работает на эмоциональное состояние. Также на подсознательном уровне человеку находится в форме круга, что тоже вырастает в пластическом решении беседки и покрытий.

2.2.3 Машина времени и паровые двигатели.

Третье пространства в значительной степени отличается от предыдущих. В нем мы переживаем совершенно другой опыт, направленный, на более тесный контакт с объектами. Так как тематический образ сквера отсылает к XIX веку, эпохе изобретения паровых двигателей и модернизации металлом, то интерес возникает, а что могло бы быть если бы паровая цивилизация не эволюционировала в электронную. Во всем рассказе о прошлом настоящем и будущем, данное пространство – это рассказ о будущем, каким оно могло бы быть. Если все пространство как машина времени, отправляющая нас в прошлое, то это место изобретенная машина времени в будущем – представление об утопичном будущем мире металла и пара, где мир обходится в реальном чувственном переживании процессов жизни. Так называемый «стимпанк» – это целая субкультура, объединяющая викторианскую эстетику и современные технологии, создающая определенную систему мировоззрения философию, в которой панк-составляющая сочетается с оптимизмом по поводу человеческого потенциала. Данная субкультура делает акцент на восприятии человека как движимого, прежде всего, низкими страстями — похотью, гневом, тщеславием, алчностью и завистью. Общий стиль литературного стимпанка зачастую выглядит циничным (грубооткровенным) и пессимистичным (антиутопическим), однако, благодаря комическим возможностям ретростилистики и альтернативной истории, широко распространены и юмористические, пародийные мотивы. Стимпанк вы-

ступает на эстетике объектов, сделанных из частей совершенно разных вещей где общая тематика прослеживается в материале – всевозможные металлические конструкции и имитация разных предметов быта, воплощенных в металле. Стимпанк чарует своей загадочностью и нуарностью, большим количеством мелких деталей. Это как отдельная философия загадочного непостоянного бытия, механического мира, которого никогда не было⁴.

На территории разработаны арт объекты в стиле стимпанк. Главным объектом была пожарная машина времен викторианской эпохи. Она выступает как образ отсылающих к тем предметам старого времени, которые служили нашим предкам. Машина должна работать в совокупности с пожарной каланчой, еще одним символом утраченной эпохи. Такие образы должны погружать в аутентичное пространства и формировать ощущение призрачности, сиюминутности времени и пространства. В стиле стимпанк красота простых вещей раскрывается на примере пожарной машины, где ее, с одной стороны, функциональное назначение переплетается с причудливостью и невозможностью деталей, соединённых в единую конструкцию. Все это подчеркивается гладкостью металла цвета бронзы с патиной.

Другие объекты нацелены на непосредственное взаимодействие с человеком. Их идея состоит в обратном, если пожарная машина уже существовала в нашей реальности, то эти арт-объекты «Машины времени» будут чем-то иным и новым. Для вселенной стимпанка это нормальная практика – создание необычных и новых технических устройств на основе уже каких-то имеющихся приспособлений. Объекты будут кинетическими, то есть с ними можно будет взаимодействовать физически. Они будут работать по принципу велосипеда. В каждый можно будет садиться и крутить педали, представляя, что с каждым следующим оборотом колесо времени уносит в прошлое. Каждый объект будет иметь свою конфигурацию из разного количество колес. Кто-то будет располагаться внутри, как в машине времени из одноименного фильма, другой будет садиться сзади крутить шестеренки, которые крутят

⁴ Стимпанк // Социология молодежи // URL: <http://www.soc-mol.ru/encyclopaedia/subcultures/148-stimpank.html> (дата обращения 20.05.2020)

большое колесо, а кому-то понадобится помощь друга для приведения механизмов в движение.

Данная среда имеет тематический характер, в которой можно было бы взаимодействовать с предметами. К тому же это способ привлечения людей к общему делу при помощи этих интересных объектов. Площадка выступает как самобытная фотозона с развлекательной функцией. Событийность такого пространства развивает общую концепцию.

2.3 Художественное обоснование материалов покрытий и дендрологического решения

Выбор покрытий и дендрологии для пространства влияет на восприятие образа, и работает в совокупности с другими элементами среды. Покрытия в проекте играют важную роль, так как с помощью них, удалось объединить планировочное решение и разработанные объекты в единую картину. Так для сквера был выбран в качестве основного материала гранит, а именно гранитная плитка. Ее многообразие цветовых и текстурных решений позволило осуществить задуманные композиции в горизонтальной плоскости. Также она выбрана как материал, позволяющий выгодно подчеркнуть металл, выделить ажурность металлических конструкций как главное действующее лицо, это достигается за счет достаточной монолитности и монотонности цвета и текстуры основного гранитного покрытия в виде плит.

Также за счет покрытий подчеркивается чистота планировочного решения сквера. На Главной Площади стояла задача, которая заключается в объединение планировочного четкого решения территории, в основе которой лежит ромбовидная фигура, и объектов, а именно навесов конструкция которых располагает к размещению в круги и часовой башни, в плане имеющей форму квадрата, что роднит ее пропорциональном отношении с композиционно-планировочным решением площади. Данная задача была решена за счет композиционного метода вписанных и описанных фигур. Часовую башню было необходимо сопоставить и включить в пространство, образуемое навесами. Где акцент делался на ее форму вытянутого параллелепипеда в сечении которого была фигура квадрата. Акцент покрытий делается как раз на

эту форму, где форма квадрата повторяется и вписывается в форму круга несколько раз, создавая ритмический повтор. Так происходит сопоставление масштабов и габаритов башни с пространством навесов. В свою очередь навесы необходимо было обозначить в пространстве площади. Это достигается за счет повтора колец, идущих на укрупнение и приближающихся к заполнению пространства площади. Последнее кольцо вписывается в квадрат, как бы заканчивая и ставя точку в композиции. Таким образом удастся не только вписать имеющиеся объекты в пространство, но и заполнить образовавшиеся пустоты. Смысл введения таких покрытий еще состоит в том, что создать интерес не только к объектам малых архитектурных форм, но и к покрытию.

Уединенная территория решается по той же схеме. Задача – обозначить беседку как главный объект устройства пространства. Планировочное решение, как уже было сказано ранее, основано подобии фигур. Форму беседки необходимо было вписать в квадрат. Сама беседка имеет определенную архитектуру, которую также необходимо было подчеркнуть. Внутренний опорный элемент, в виде раскрывающегося цвета, выделяется наименьшим кругом. Внешнее кольцо опор – большим, для повторения формы планировочного решения пространства, в круги вписываются квадраты на основе ритмического повтора. Все размеры фигур основаны на принципе подобия.

Третье пространство в значительной степени отличается устройством. Композиционные массы все также основаны на кругах, только сами фигуры имеют более сложное строение. Для данной территории выбран печатный бетон, так как технология укладки гранитных плит не подходит для данной конфигурации узоров покрытия. Печатный бетон – материал хамелеон. Который может походить на гранит и расцветкой и текстурой. Главным объектом на площади является арт-объект Пожарная машина, его необходимо было обозначить. Это достигнуто за счет узоров, повторяющих пьедестал арт-объекта. Всевозможные поршни и шестеренки «нарисованы» с помощью печатного бетона, развивая и подчеркивая выбранную тематику пространства.

Узор на покрытии основан на рисунке часовых механизмов, таким образом выступая как еще один арт объект в пространстве.

Подбор растений для сквера все целостно зависел от выбранной тематики. Так для подчеркивания композиционного решения, вдоль тротуара будут высажены кустарник – Свида белая. Она обладает большой декоративностью и податливостью в оформлении, за счет чего может формироваться в живую изгородь. Сквер предполагает создание настроение романтичности и легкости за счет подбора дендрологии. Так, на зеленых участках будут сформированы ландшафтные группы из деревьев и кустарников. Солитерами будут выступать деревья со сквозистой кроной. Такой подбор обоснован высоким качеством архитектурной среды, где плотная крона закрывала бы красоту фасадов зданий. Основные деревья второй величины – это Береза мелколистная, Макия амурская, как красиво цветущее растение. Из деревьев первой величины будут высажены – Бархат амурский и Ель аянская. Бархат будет высажены со стороны улицы Калинина точечными посадками. А ели будут служить «зеленой стеной» между парковкой и остальным пространством. Вспомогательными растениями будут Яблоня и Сирень обыкновенная, в качестве поддержки в ландшафтных группах. Таким образом с помощью работы с ландшафтом и покрытиями формируется законченный образ сквера.

2.4 Вывод по разделу

На основании выше изложенного материала, включающего концептуальное предложение и обоснование художественного образа разрабатываемой среды, объектов разработки, их участия в формировании целостного образа, подбора материалов и работы с ландшафтом, можно заявить о проделанной работе как об успешно сформированной событийной среды в историческом центре города Благовещенска. В результате событийное пространство раскрывается за счет созданного образа, основанного на синтезе культуры позапрошлого столетия и нынешнего. Создано аутентичное пространство, раскрывающее потенциал архитектурной среды. Решены такие значимые проблемы, как восприятие центральной части города на ментальном уровне у жителей. Событийная среда предусматривает качественную социальную ак-

тивность граждан развитие творческого потенциала, поддержание развития современных тенденций развития арт-пространств. Объект становится завершающим элементом в городской среде в сфере культурного досуга горожан. Он формирует совершенно новую среду для города, популяризирует искусство среди людей. Сформированные пространства – Главная Площадь, уединенное место отдыха, пространство с арт-объектами создают совершенно разный подход к восприятию пространства, за счет конфигураций представленных объектов малых архитектурных форм, покрытий, дендрологического разнообразия, представленного в ландшафте.

Главное Площадь выступает как центр созданной микро вселенной, как нулевой меридиан, отсюда человек начинает движение и выбирает, какой опыт переживаний хочет получить. Уединенное место отдыха – место, где человек попадает в вакуумное пространство. А место с арт-объектами воспринимается как площадка для взаимодействия со средой на уровне кинетики и понимания тактильности материала, через эту призму восприятия формируется отношение к временным точкам пространства

Таким образом, разработанное событийное пространство отвечает развитию исторического квартала города в рамках развития и поддержания культурно-досуговой среды.

3 ИНЖЕНЕРНО-ТЕХНОЛОГИЧЕСКИЙ РАЗДЕЛ

В данном разделе ведется пояснение технологического обоснования разрабатываемых объектов дипломного проекта: описание функционально-конструктивного строения формы проектируемого оборудования в соответствии с эргономическими требованиями, перечень применяемых материалов, технологий изготовления, конструкторское решение сборки объектов, а также выполнены чертежи объектов. К объектам разработки относятся: часовая башня, навесы, беседка, скамьи и фонари. Также дается обоснование выбранных материалов для мощения дорожно-тропиночных сетей.

3.1 Благоустройство территории. Устройство дорожных покрытий и пешеходных зон

На территории была осуществлена работа с покрытиями, где были использованы следующие материалы: гранитная плитка, гранитный бордюр печатный декоративный бетон.

В качестве основного материала для мощения используется гранитная плитка. Гранитная плитка – это материал, широко используемый в качестве мощения тротуаров. Этот материал обладает большой декоративностью, что в данном случае является большим плюсом, так для создания рисунка на тротуаре необходимо использовать большое количество оттенков и текстур материалов. Особенность гранита заключается в большом выборе цветов и оттенков. Также она обладает и такими полезными преимуществами как:

1. Экологичность. Гранит – это камень природного происхождения, в котором не присутствуют вредные для человека и окружающей среды химические соединения, поэтому гранит безопасен при сильном нагреве на солнце;
2. Большая прочность. Гранитная плитка не покрывается трещинами, сколами при усадке грунта. Гранит выдерживает большие нагрузки и механические воздействия.
3. Большая стойкость к погодным явлениям – устойчива ко всем погодным явлениям;

4. Технологичность. Дорожное покрытие из гранита отличается простотой создания. Возможно многократное применение камня.

5. Продолжительный срок службы. Гранит сохраняет свои первоначальные свойства на протяжении нескольких сотен лет.

Для мощения используется разная гранитная плитка. Она отличается способом обработки материала:

Термообработанная плитка используется как основное мощение. Благодаря воздействию высоких температур камень меняет свою фактуру и становится шероховатым, что необходимо для безопасного передвижения пешеходов как при солнечной погоде, так и дожде, и снеге.

Лощенная гранитная плитка – это гранитная плитка, которую обработали особым образом, после чего она приобрела ярко выраженную текстуру рисунка и цвет, при этом ее фактура становится матовой и даже в дождь не становится скользкой. Разные цветовые решения такой плитки применяются в качестве художественной кладки мощения под разработанными объектами, для акцентирования на них внимания и формирования композиции не только по вертикали, но и по горизонтали.

Укладка гранитных плит производится по следующей схеме. Выкапываем «бассейн» глубиной до 30 см, заполняем его слоем щебня в 10-15 см и тщательно утрамбовываем. Процедура мощения проводится очень тщательно - всё это залог долговечности готового результата. Далее необходимо покрыть щебень слоем песка в 10 см и очень тщательно утрамбовать. Трамбовка происходит при помощи полировки водой, где песок под воздействие воды заполняет пробелы между щебнем. Далее засыпается сухая смесь, толщина слоя которой должна быть 5-6 см. Последним этапом укладывается плитка (см. рис. В.1 Приложения В).

Печатный декоративный бетон применяется в качестве декоративного покрытия наравне с лощеной гранитной плиткой. Он состоит из фибробетона, полимерных добавок с различными примесями и усиленным армированным слоем из фиброволокна. Данный вид материала применяется в тех ме-

стах, где монтируются в покрытие разработанное оборудование для достижения большей монолитности покрытия.

Для монтажа данного покрытия подготавливают углубление для основания, в качестве основы используется щебень, песок. Далее на основание наносится сам раствор бетона толщиной в 7 см. Сверху наносится цветной закрепитель, для придания нужного цвета материалу, прочности и пластичности. После просыхания с помощью штамповочного элемента бетону придается нужна фактура. После просыхания покрытие закрепляется лаком.

Гранитный бордюр – используется как универсальный материал для разграничения мощение от дорожного покрытия и от зеленых участков. Для монтажа бордюра выкапывается траншея, превышающая высоту гранитного бордюра на 20 см (размеры бордюрного модуля зависят от места применения, в нашем случаи – это разграничение тротуаров от проезжей части и от зеленой зоны, высота бордюра 300 мм, ширина 150 мм, длина 700 мм). После утрамбовки укладывается слой щебня, которой тоже следует утрамбовать. Щебень засыпается слоем песка и заливается водой, после чего утрамбовывается. Непосредственно на песок устанавливается бордюрный модуль (см. рис. В.2 Приложения В).

Для предотвращения разрушения мощения от дождя делается разуклонка мощения, по краям дорожек устанавливаются водоотводные лотки. Для них выкапываются траншеи, дно которых засыпается щебнем и утрамбовывается – толщина щебневой подушки 80-100 мм. Затем прокладывается слой песка, как и в случаи с бордюром, после чего устанавливается лоток. На длинных участках необходимо устанавливать пескоуловители. Для защиты лотков от повреждений сверху устанавливаются решетки (см. рис. В.3 Приложения В).

Так как объект находится в среде с большой концентрацией инфраструктуры, взаимодействие с которой происходит каждую секунду, необходимо было продумать грамотное взаимодействие человека с объектами. Начнем с того, что объект дипломной разработки находится в центре города, где есть большая концентрация автомобилей. Функции объекта максимально ориен-

тированы на человека, поэтому необходимо было продумать систему транспортной инфраструктуры, куда входят, остановочные пункты для маршрутных автобусов, парковочные места для посетителей и работников зданий, технические проезды для вывоза и подвоза расходных материалов, для машин скорой медицинской, спасательной и пожарной помощи в случаи чрезвычайных ситуаций.

Остановочные пункты – важная часть инфраструктуры городского транспорта. Объект дипломной разработке находится на главной улице города, где есть большая загруженность людей, соответственно с этим продуман остановочный пункт для автобусов. Для удобного взаимодействия человека с транспортом сделан остановочный карман глубиной 3500 мм и длиной 40000 мм. Данные размеры были разработаны на основе ширины проезжей и пешеходной частей. Так как улица не обладает просторной и широкой проезжей частью, остановочный карман необходим для разрешения затруднительной ситуации на дорогах. Длина кармана сопоставима со средним количество останавливающихся автобусов: из расчета на два или три автобуса длиной 8 м., необходима площадка длиной в 35-40 м. для беспрепятственного движения автобусов в отношении друг друга и доступа к ним граждан. Остановочный карман имеет форму трапеции с углом наклона 30 градусов для маневрирования автобусов. Ширина остановочного кармана сопоставима со средней шириной автобуса 2,5 м., плюс 1 м. дополнительного безопасного пространства для маневрирования. Ширина также обусловлена пространством тротуара, где необходимо было оставить достаточную ширину для нормализованного движения пешеходов. На остановке также предусмотрена площадка 3000 мм. шириной с остановочным модулем. По боковым сторонам остановки предусмотрены буферные зоны с техническими проходами шириной 600 мм. Сам остановочный пункт располагается перед зданием музея, в стороне от центрального входа в сквер, чтобы предотвратить столкновение двух потоков людей.

Парковки – это также необходимый элемент, участвующий в инфраструктуре городских сетей. Так как функции зданий объекта являются обще-

ственными, нужно было продумать системы парковочных мест для автомобилей. Парковочные карманы располагаются со стороны улицы Ленина, с расчетом на 20 автомобильных мест, парковочные места располагаются под углом наклона в 45 градусов для удобного заезда и выезда из кармана. Парковочный карман оборудован буферными зелеными зонами и техническими проходами по бокам примыкания к тротуару. Вторая парковочная зона находится на улице Св. Иннокентия, со стороны медицинского центра «Медлайн». Парковка рассчитана на 40 машиномест. Парковочные места также расположены под углом в 45 градусов. Последняя парковка организована со стороны переулка улицы Калинина с количеством мест на 24 машины, где 10% отдано под места для маломобильных групп населения – 2 места. Так как въезд на парковку осуществляется с технического проезда – он является общим для обоих, поэтому парковочные места отделены буферным пространством для безопасного движения. Также предусмотрены проходы шириной в 1000 мм. для передвижения к основной территории и к зданиям.

Технические проезды – специальные проезды, предназначенные для беспрепятственного проезда пожарной техники к месту пожара, оснащения и подвоза необходимых для учреждения предметов. Технические проезды организованы с улицы Калинина и переулка улицы Калинина. Технический проезд со стороны улицы Калинина имеет ширину в 5 м. и оснащен разворотной площадкой 12х12 м. с радиусом скругления углов в 3 м. Проезд ведет к черному входу в кафе, где осуществляется подвоз продуктов и вывоз твердых бытовых отходов. Второй проезд ведет к южному фасаду здания музея, где оканчивается также разворотной площадкой для маневрирования. Ее ширина составляет 6 м.

Территория сквера представляет из себя регулярную композицию, с территориями, обустроенными для пребывания там граждан. Все тропы имеют ширину в 3000 мм. Главная площадь представляет собой площадку 25000 х20000 мм. Уединенное место отдыха имеет размеры 10000х15000 мм. Место с арт-объектами 12000х12000 мм.

3.2 Конструктивно-технологическое обоснование объектов

благоустройства территории

3.2.1 Инженерно-технологическое обоснование навесов.

Навесы представляют собой конфигурацию из двух отдельно стоящих частей, расположенных по кругу радиусом 6250 мм.

Каждая часть состоит из набора модулей. Модуль представляет собой конструкцию из четырех металлических заготовок в виде гнутых стоек из профилей прокатной стали – уголков 40x40x5 мм. Уголки соединяются в модуль посредством приваривания к ним по всему контуру примыкания декоративных решеток в виде пересекающихся колец, изготовленных ковано-сварным методом из прутка 10x10 мм (см. рис. В.4 Приложения В).

Собранный таким образом модуль представляет собой четырехгранную пространственную конструкцию с базой в основании 300x300мм и сужающуюся по высоте до размера 100x120 мм у вершины. В верхней части профили между собой соединяются «косынками» с помощью сварки. Высота полученного модуля составляет 4000 мм.

Для монтажа модулей, выполняющих роль стоек навеса используются закладные пластины. Дополнительно их обвязывают арматурой, и все это заливается бетоном на глубину 1300 мм, образуя подушку. Сами опорные стойки привариваются к закладным пластинам (см. рис. В.5 Приложения В).

Всего в конструкции навеса 6 таких модулей, расположенных по радиусу 6250 мм на расстоянии по дуге 1635 мм (по прямой 1500мм) друг от друга и повернутых друг к другу на 15°. Они являются самонесущими опорами навеса и связаны между собой в верхней и нижней части поясами из гнутого стального профиля квадратного сечения 20x20 мм. Такая же обвязка имеется еще в трех напряженных местах, где происходит изменение радиуса наклона. Образованное между ними пространство частично заполняется элементами декора. Декоративные элементы выполняются из стального прута круглого сечения диаметром 10мм. В самой верхней части пояс имеет радиус 3700 мм.

Все сварные швы конструкции выполнены электродами типа Э42 по ГОСТ 9467-80.

Вся конструкция навесов изготовлена из нержавеющей стали. Данный материал обладает большим рядом преимуществ, что выгодно выделяет его из ряда других материалов. Нержавеющая сталь обладает большой устойчивостью к коррозии, обладает прочностью и износостойкостью, длительным сроком эксплуатации без изменений внешнего вида (устойчивость к царапинам). За счет высоких жаропрочных свойств, данный вид металла безопасен при пожаре. Пластичность позволяет использовать сталь в дизайнерских и архитектурных целях. Хорошо сочетается с другими материалами – стеклом, пластиком, деревом, бетоном, металлом, мрамором, камнем, гранитом и кирпичом. Высокие гигиенические свойства. Способность к восстановлению поверхности после небольших повреждений.

Конструкции придается нужный цвет при помощи метода гальваники – это технология обработки металлов при помощи воздействия электрического тока для придания различных свойств: защитных, защитно-декоративных, декоративных, специальных.

3.2.2 Инженерно-технологическое обоснование часовой башни.

Общая высота башни составляет 6650 мм, в сечении она представляет собой квадрат, сторона которого равна 920 мм. Конструкция башни возведена на основе металлической фермы с параллельными поясами. Такой тип ферм позволяет обеспечить большую прочность конструкции в совокупности с перекрестными решетками раскосов и стойками.

Основными элементами фермы являются пояса, выполненные из угловых профилей прокатной стали 50x50x5 мм, образующие контур фермы, и решетка, состоящая из раскосов и стоек. Соединение элементов в узлах осуществляется путем непосредственного примыкания одних элементов к другим сваркой. Уголки опорного раскоса и элементов решетки привариваются к внутренним плоскостям полок поясных уголков.

На отметке 3400 высоты башни смонтирована площадка, на которой расположена часовая станция, работающая на 4 стороны электронных часов.

Над часовой станцией находится оголовник, защищающий от осадков (см. рис. В.6 Приложения В).

Диаметр часов 480 мм. Циферблат изготовлен из акрилового стекла. Акриловое стекло имеет ряд преимуществ:

- стойкость к солнечным лучам, при этом УФ-лучи не вызывают пожелтения и деградации
- устойчивость во внешней среде, морозостойкость
- устойчиво к действию влаги, бактерий и микроорганизмов
- экологически чистое, при горении не выделяет никаких ядовитых газов
- высокая сопротивляемость удару
- устойчивость в химических средах

В часовую станцию часов заложена функция подсветки. Происходит автоматическое включение подсветки циферблата после наступления заката и автоматическое отключение подсветки после рассвета.

Время включения и выключения подсветки вычисляется процессором по географическим координатам.

Подсветка циферблата может быть внутренней или можно подсвечивать отдельно часовые метки (см. рис. В.7 Приложения В). Для подсветки стрелок используются специальные часовые механизмы с выводом электрических контактов. На стрелки снаружи или изнутри крепятся светодиодные элементы.

Часы имеют металлическое обрамление, которое винтами прикручивается к стойкам фермы. При необходимости ремонта винты откручиваются и часы вынимаются. Или можно сделать их закрепленными на оси, чтобы они вращались (см. рис. В.8 Приложения В).

Схема монтажа аналогична схеме монтажа навеса, но бетонируется на глубину 2600 мм.

3.2.3 Инженерно-технологическое обоснование беседки.

Беседка сконструирована на основе того же формообразующего элемента, что и навесы, габаритные размеры – высота 3000 мм, диаметр 7000 мм. Конструкция состоит из двух частей.

Центральная часть в виде состоит из формообразующих элементов, расположенных в радиусе 500 мм от центра. Опоры между собой скрепляются стальным гнутым профилем в трех частях (первый на расстоянии 300мм от уровня земли, второй на 700 мм и третий, завершающий, на 1200 мм). Конструкция дополняется декоративными элементами из стального прута, закрепленного методом сварки. Монтаж всех элементов производится уже на месте.

Вторая часть – это внешняя часть конструкции, где монтаж производится так же, как и монтаж навесов. Конструкция состоит из шестнадцати равных частей, где одна часть равна длине дуги в 2100 мм.

3.2.4 Инженерно-технологическое обоснование скамеек.

Первая скамья представляет из себя классическую скамью со спинкой. Габаритные размеры скамьи – расстояние между опорами 1200 мм, глубина сиденья 450 мм, высота до сиденья 450 мм, общая высота – 900 мм. Скамья выполнена на основе гнутых стальных элементов. В качестве сиденья для скамьи используется монолитный профиль из ДПК 1160x450x20 мм.

Древесно-композитный материал имеет множество преимуществ перед древесиной. Данный материал обладает большим запасом прочности, морозостойкости, не выцветает под воздействием солнечных лучей, из него можно делать всевозможные конфигурации форм, благодаря внутренним ребрам жесткости, а также придать любой цвет, текстуру и фактуру (см. рис. В.9 Приложения В).

Основание скамьи представляет собой каркас из гнуто-сварного металлического профиля квадратного сечения 20x20 мм, с наполнением в виде декора из колец, такого же, как и у навеса. Кроме декоративной функции, наполнение является конструктивным элементом, играющим роль ребер жесткости. В местах, где гнутые профили сходятся в один, предусмотрена связывающая металлическая пластина, придающая дополнительную прочность конструкции. Два полученных модуля приваривают друг другу, образуя устойчивую конструкцию из двух дугообразных элементов. Таким образом, они создают связку из опор, удерживающих друг друга. Две таких свя-

занных конструкции создают основу для скамьи, они выступают в качестве опор скамейки, подлокотников и конструкций держащей спинку скамейки. К полученным боковинам-стойкам привариваются поперечные стальные угловые профили 50x50, к которым в свою очередь привариваются также продольные профили. К продольным балкам крепится покрытие скамьи, выполненное из древесно-композитного материала при помощи. Крепление сквозное мебельными болтами.

Спинка скамьи также выполнена из гнуто-сварного металлического профиля квадратного сечения 20x20 мм, с декоративным наполнением в виде кованых элементов. Каркас спинки крепится к боковинам сваркой.

Вторая скамья представляет собой радиусную скамью без спинки. Конструкция аналогична первому типу скамьи, только имеет дополнительную опору.

3.2.5 Инженерно-технологическое обоснование фонаря.

Фонарь состоит из двух частей. Первая – опора из двух профилей квадратного сечения 50x50 мм, гнутых по форме дуги стрельчатой арки, где расстояние между стальными профилями составляет 300 мм. Между собой профили стянуты конструктивными элементами (кольцами). В верхней части, где два профиля сужаются и стремятся к одной точке, их держат с двух сторон стальные трапециевидные пластины – косынки. К верхней части крепится металлическая балка, к которой крепится сам фонарь. Он состоит из сферического плафона диаметром 300 мм, сделанного из темного оргстекла; лампа со светодиодным элементом свечения; цоколем.

Таким образом, представленные объекты были разработаны с инженерно-технологической точки зрения. В данном разделе были предоставлены материалы для каждого объекта разработки, и технология по которой будет конструироваться тот или иной объект. Сформулированы причины выбора материалов их характеристики и достоинства. Раскрыт выбор покрытий для мощения, описана технология монтажа для каждого из них.

ЗАКЛЮЧЕНИЕ

Выполнена работа по исследованию и формированию событийной среды в культурно-историческом центре города Благовещенска. В заключении можно сделать вывод о сформированном пространстве как олицетворении культурно-исторического центра города. Для создания данной работы были проведены такие исследования как:

Выявление основных типов функциональных сред, точек притяжения, линий движения пешеходов. В результате было установлено, что большая доля точек притяжения приходится на места проведения досуга (культурно-досуговые центры и места общественного питания), при этом все большинство разновидностей функциональных процессов осуществляется в зданиях культурно-исторического наследия. Общее настроение и контекст пространства складывается из функции культурно-досуговых учреждений и облика исторических зданий в культурный

Сама территория обладает интересным бэкграундом: она расположено в месте исторической застройки; на протяжении длительного периода территория успела сменить целый ряд функций, сохраняя при этом культурные отпечатки, по которым можно проследить историю данного места. основополагающим для зданий будет кардинальная смена функции с разработкой событийной предметно-пространственной среды. Необходимо организовать предметно-пространственную среду, соответствующую и дополняющую функциональные процессы в зданиях. Район располагает к таким общественным местам, находясь в центре городской жизни. Проблема данного объекта состоит еще в том, чтобы вписать его визуальный образ архитектурную среду центра города, для того чтобы он являлся частью общего культурного образа. Такими вопросами являются: значимость данного объекта в рамках культурно-исторического центра города Благовещенска; сохранение культурно-исторического наследия, формирование качественных социальных процессов и функций; разработка объектов, раскрывающих замысел концептуально предложения, мощения и ландшафтных работ, планировочного решения. По

этим вопросам была проведена работа над концептуальной частью дипломного проекта. Было разработано планировочное решение, генеральный план, объекты с точки зрения эстетического восприятия и инженерно-конструкторского; подобраны покрытия в соответствии с тематикой.

На основании выше изложенного материала, включающего концептуальное предложение и обоснование художественного образа разрабатываемой среды, объектов разработки, их участия в формировании целостного образа, подбора материалов и работы с ландшафтом, можно заявить о проделанной работе как об успешно сформированной событийной среде в историческом центре города Благовещенска. В результате событийное пространство раскрывается за счет созданного образа, основанного на синтезе культуры позапрошлого столетия и нынешнего. Создано аутентичное пространство, раскрывающее потенциал архитектурной среды. Решены такие значимые проблемы, как восприятие центральной части города на ментальном уровне у жителей. Событийная среда предусматривает качественную социальную активность граждан развитие творческого потенциала, поддержание развития современных тенденций развития арт-пространств. Объект становится завершающим элементом в городской среде в сфере культурного досуга горожан. Он формирует совершенно новую среду для города, популяризирует искусство среди людей. Сформированные пространства – Главная Площадь, уединенное место отдыха, пространство с арт-объектами создают совершенно разный подход к восприятию пространства, за счет конфигураций представленных объектов малых архитектурных форм, покрытий, дендрологического разнообразия, представленного в ландшафте. Главная Площадь выступает как центр созданной микро вселенной, как нулевой меридиан, отсюда человек начинает движение и выбирает, какой опыт переживаний хочет получить. Уединенное место отдыха – место, где человек попадает в вакуумное пространство. А место с арт-объектами воспринимается как площадка для взаимодействия со средой на уровне кинетики и понимания тактильности материала, через эту призму восприятия формируется отношение к временным точкам пространства.

Таким образом, разработанное событийное пространство отвечает развитию исторического квартала города в рамках развития и поддержания культурно-досуговой среды.

БИБЛИОГРАФИЧЕСКИЙ СПИСОК

1 Азарова Ю.А Событийность как основополагающий фактор развития event // Cyberleninka // URL: <https://cyberleninka.ru/article/n/sobytiynost-kak-osnovopolagayuschiy-faktor-razvitiya-event> (дата обращения: 27.05.2020)

2 Архитектура на рубеже XIX — XX веков // Architectural ideal // URL: <https://architecturalidea.com/architecture-history/arkhitektura-na-rubezhe-xix-xx-vekov/>(дата обращения 26.04.2020)

3 Грашин А. А. Методология дизайн – проектирование элементов предметной среды Текст : (дизайн унифицированных и агрегатированных объектов): учеб. пособие: рек. УМО по спец. «Дизайн архитектурной среды» / А. А. Грашин. – М. : Архитектура-С, 2004. – 230 с. (дата обращения 06.04.2020).

4 Дизайн архитектурной среды. Ефимов А.В., Минервин Г.Б., Шимко В.Т. 2005 (дата обращения 06.04.2020)

5 Жмакин М.С. Дорожки и площадки, бордюры, каменные горки, стенки, ступени из камня, плитки, гравия, гальки на вашем участке [Электронный ресурс] / М.С. Жмакин. — Электрон. текстовые данные. — М. : РИПОЛ классик, 2012. — 320 с. — 978-5-386-04942-3. — Режим доступа: <http://www.iprbookshop.ru/38035.html> (дата обращения 17.11.2019)

6 История // Амурский областной дом народного творчества // URL:<http://www.aodnt.ru/about/history.php> (дата обращения 04.05.2020)

7 Металлоконструкции в архитектуре // МетиМар // URL: <https://mtmrt.ru/news/metallokonstrukcii-v-arhitekture/> (дата обращения 06.04.2020)

8 Обзор видов металлов для изготовления арт-объектов и МАФ // Lago Verge // URL: <https://lago-verde.ru/lifestyle/obzor-vidov-metallov-dlya-izgotovleniya-art-obektov-i-maf/> (дата обращения 06.04.2020)

9 Основы проектирования общественных зданий и сооружений // Science // URL: <https://cities-bлаго.ru/leksii-po-distipline-gradostroitelstvo/20-osnovy-arhitekturnogo-proektirovanija-lekcii/398-osnovy-proektirovanija-obshhestvennyh-zdaniy-i-2.html> (дата обращения 15.04.2020)

10 Основы проектирования общественных зданий и сооружений, [Электронный ресурс]. Режим доступа: <https://cities-bлаго.ru/lektsii-po-distipline-gradostroitelstvo/20-osnovy-arhitekturnogo-proektirovaniya-lektsii/398-osnovy-proektirovaniya-obshhestvennyh-zdanij-i-2.html>(дата обращения 06.04.2020)

11 Основные правила мощения городских территорий // Сиян // URL: <https://www.siyan.ru/about/stati/osnovnie-pravila-mosheniya-gorodskih-territoriy/> (дата обращения 27.05.2020)

12 Почтово-телеграфная контора Благовещенска // Amurinfo // URL:<https://video.amur.info/dom/2011/04/09/1045> (дата обращения: 06.04.2020)

13 Попов А.Д. Методика архитектурно-дизайнерского проектирования [Электронный ресурс]: учебное пособие/ А.Д. Попов— Электрон. текстовые данные.— Белгород: Белгородский государственный технологический университет им. В.Г. Шухова, ЭБС АСВ, 2014.— 134 с.— URL: <http://www.iprbookshop.ru/57275.html>(дата обращения 15.04.2020)

14 Правила благоустройства территории // Гарант// URL: <http://ivo.garant.ru/#/document/46623152/paragraph/675:0> (дата обращения 27.05.2020)

15 Пример реновации промзоны вокруг вокзала // Варламов // URL: <https://varlamov.ru/2674209.html> (дата обращения 26.04.2020)

16 Назарова М. П. Социокультурные смыслы архитектурных объектов // Cyberleninka // URL: <https://cyberleninka.ru/article/n/sotsiokulturnye-smysly-arhitekturnyh-obektov>(дата обращения 28.05.2019)

17 Наумов С. Событие и событийность // Заметки обществоведа // URL: <http://stanislavnaumov.ru/ch2/p5> (дата обращения 27.05.2020)

18 Страницы истории. Интересные факты о Благовещенске // Амурская правда // URL:<https://www.ampravda.ru/2016/06/02/067145.html> (дата обращения 06.04.2020)

19 Стимпанк // Социология молодежи // URL: <http://www.soc-mol.ru/encyclopaedia/subcultures/148-stimpank.html> (дата обращения 20.05.2020)

20 Универсальный магазин Торгового Дома «Кунст и Альберс» // Amurvisit.ru // URL:<http://www.amurvisit.ru/place/blagoveshchensk/778.html> (дата обращения 22.04.2020)

21 Храпач В.В. Ландшафтный дизайн [Электронный ресурс]: учебное пособие / В.В. Храпач. — Электрон. текстовые данные. — Ставрополь: Северо-Кавказский федеральный университет, 2014. — 224 с. — 2227-8397. — URL: <http://www.iprbookshop.ru/63243.html>(дата обращения 26.04.2020)

ПРИЛОЖЕНИЕ А

Исследование



Рисунок А.1 – Первое здание мужской гимназии. До-революционный период



Рисунок А.2 – Гимназия № 1. Настоящее время



Рисунок А.3 – Торговый дом «Чуринь и Ко» До-революционный период

Продолжение ПРИЛОЖЕНИЯ А



Рисунок А.4 – Центр эстетического воспитания им. Белоглазова. Настоящее время



Рисунок А.5 – Оптовый магазин ТД «Чуринь и Ко»
Дореволюционный период

Продолжение ПРИЛОЖЕНИЯ А



Рисунок А.6 – Дом офицеров красной армии. Советский союз



Рисунок А.7 – Амурский областной дом народного творчества.

Наше время

Продолжение ПРИЛОЖЕНИЯ А



Рисунок А.8 – Площадь Дружбы. До 60ых годов XX века



Рисунок А.9 – Площадь Победы. Наши дни

Продолжение ПРИЛОЖЕНИЯ А



Рисунок А.10 – Торговые ряды «Мавритания»



Рисунок А.11 – Институт геологии и природоведения



Рисунок А.12 – Триумфальная арка, до революционный период

Продолжение ПРИЛОЖЕНИЯ А



Рисунок А.13 – Триумфальная арка, наши дни

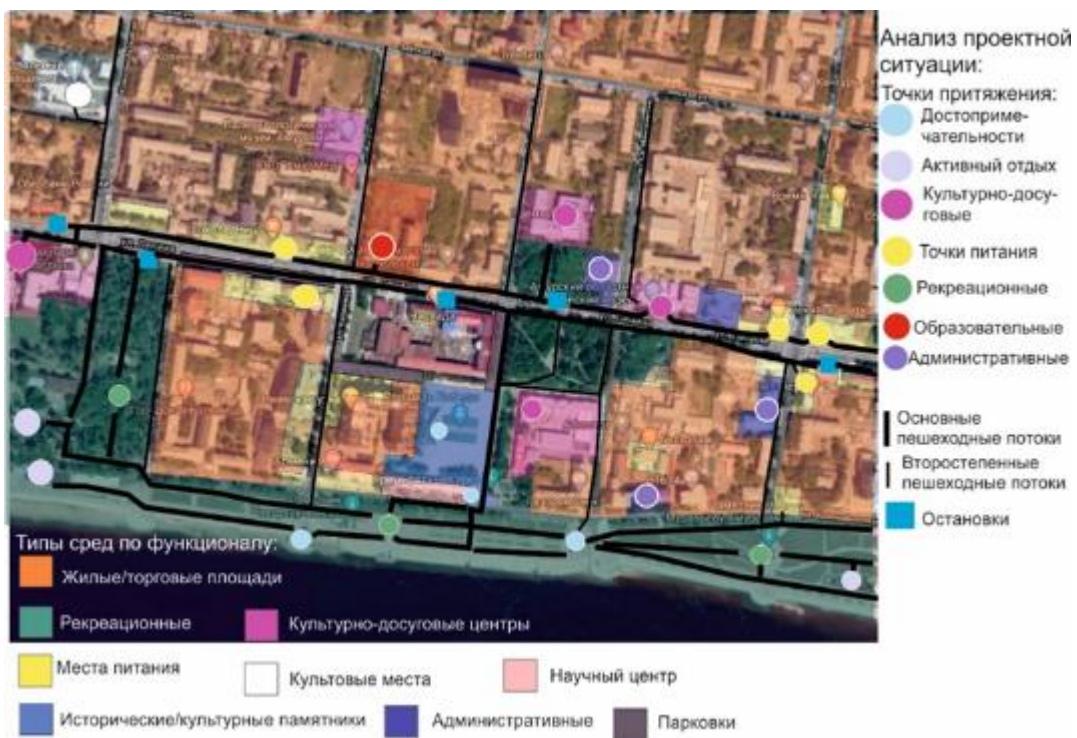


Рисунок А.14 – Графический анализ типологии функциональных процессов вокруг объекта разработки

Продолжение ПРИЛОЖЕНИЯ А

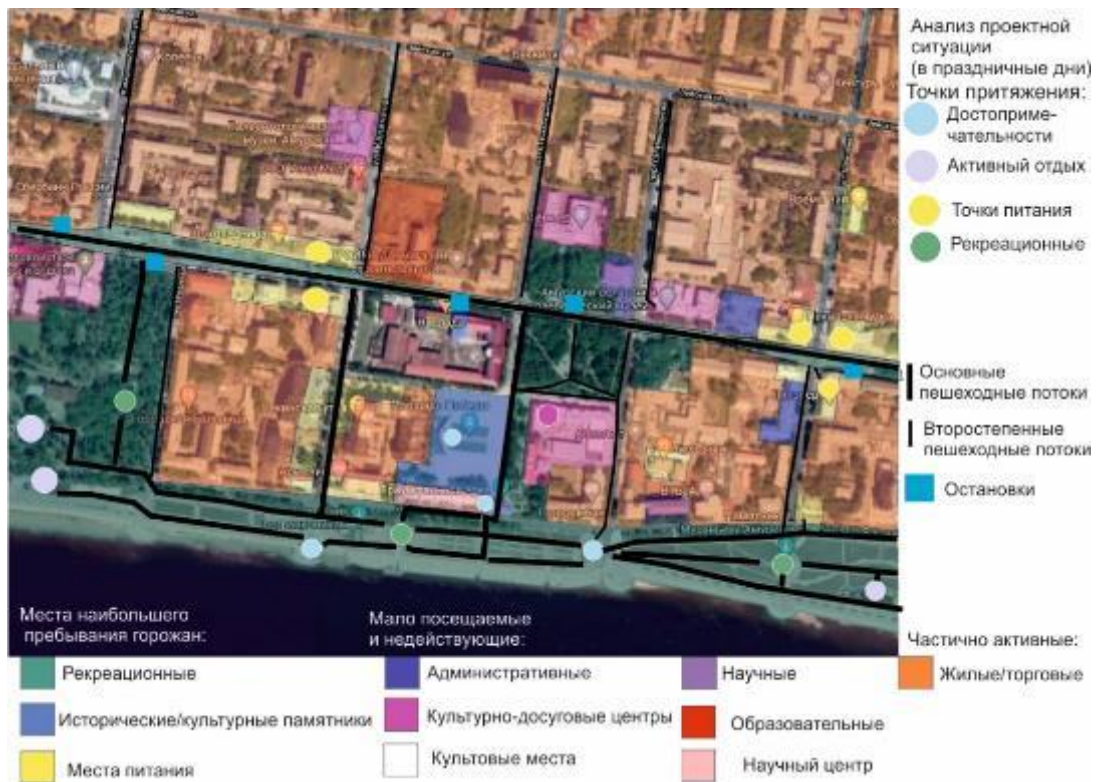


Рисунок А.15 – Изменение городской среды в праздничные дни

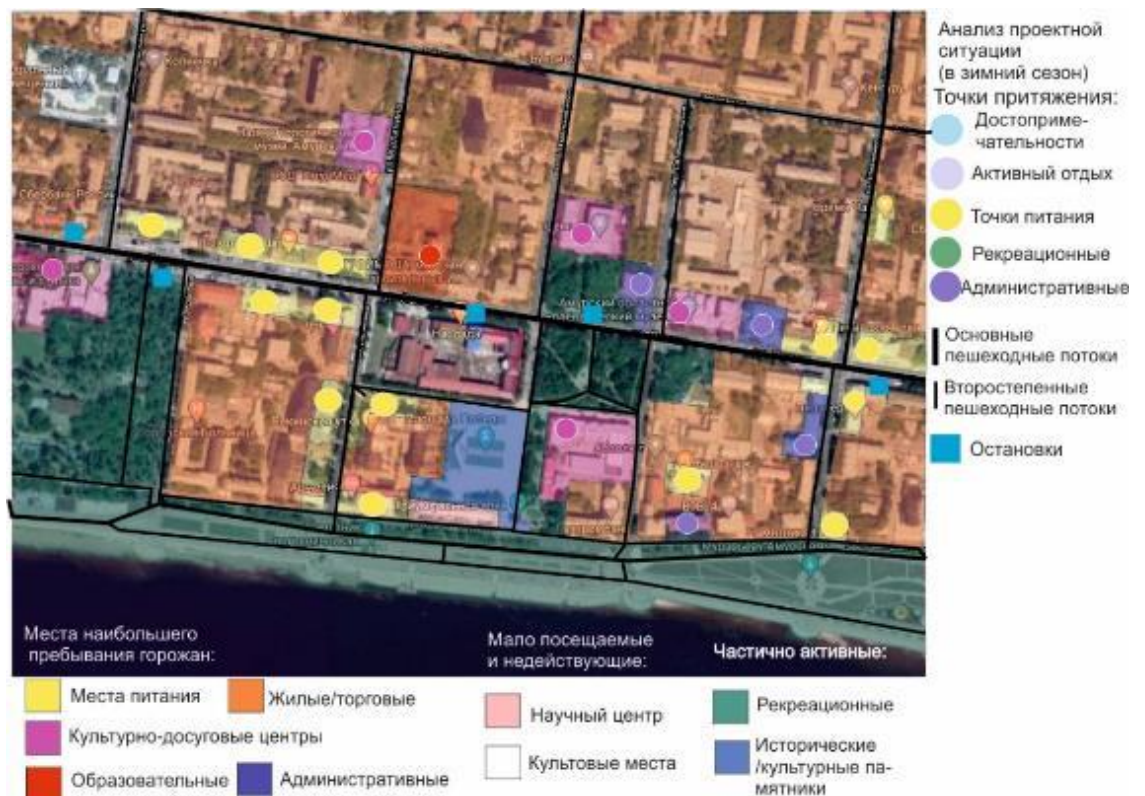


Рисунок А.16 – Изменение проектной ситуации в зимний сезон

Продолжение ПРИЛОЖЕНИЯ А

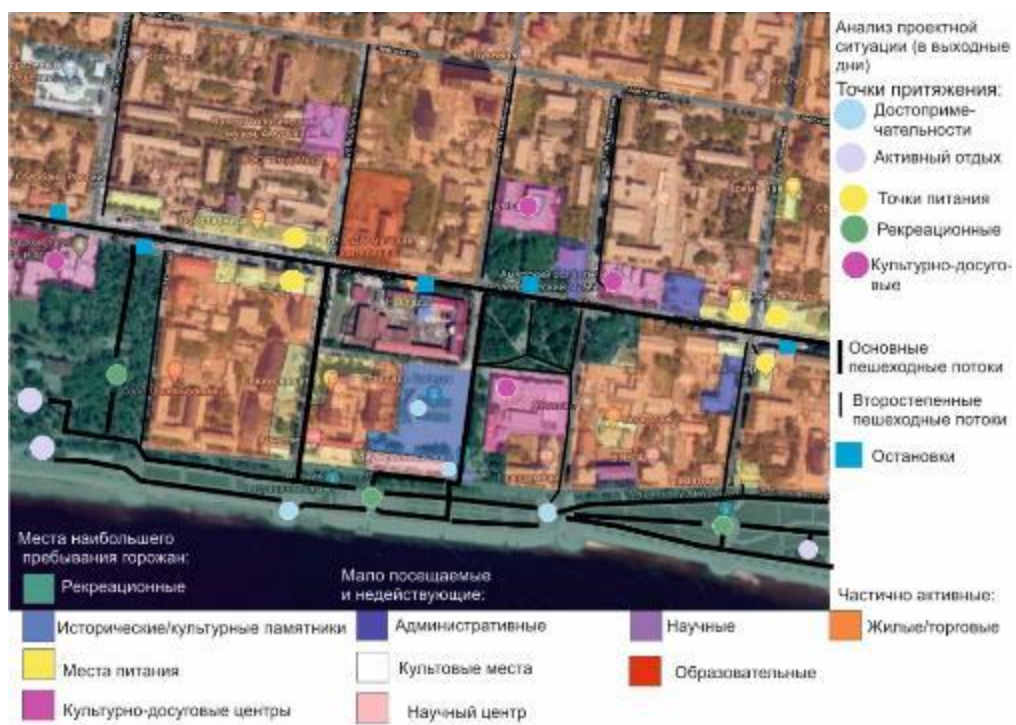


Рисунок А.17 – Изменение проектной ситуации в нерабочие дни

ПРИЛОЖЕНИЕ Б

Концептуальная разработка



Рисунок Б.1 – Главная Площадь сквера с птичьего полета



Рисунок Б.2 – Часовая башня

Продолжение ПРИЛОЖЕНИЯ Б



Рисунок Б.3 – Уединенное место отдыха с беседкой

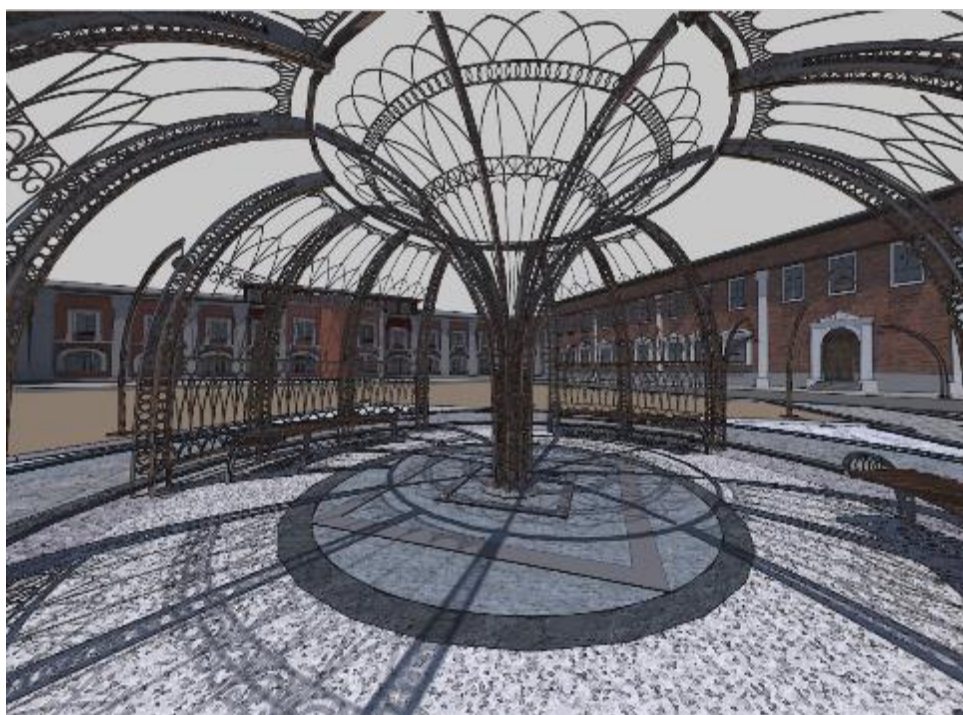


Рисунок Б.4 – Беседка, вид изнутри

Продолжение ПРИЛОЖЕНИЯ Б

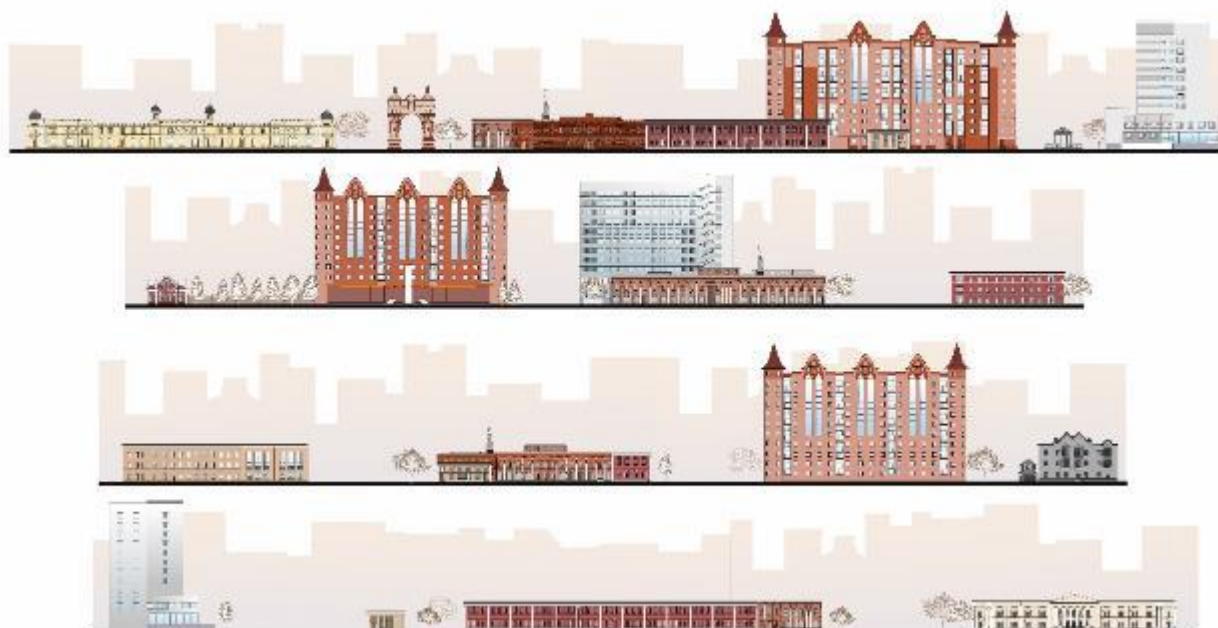


Рисунок Б.5 – Развертки по улицам



Рисунок Б.6 – Вид на место с арт-объектами

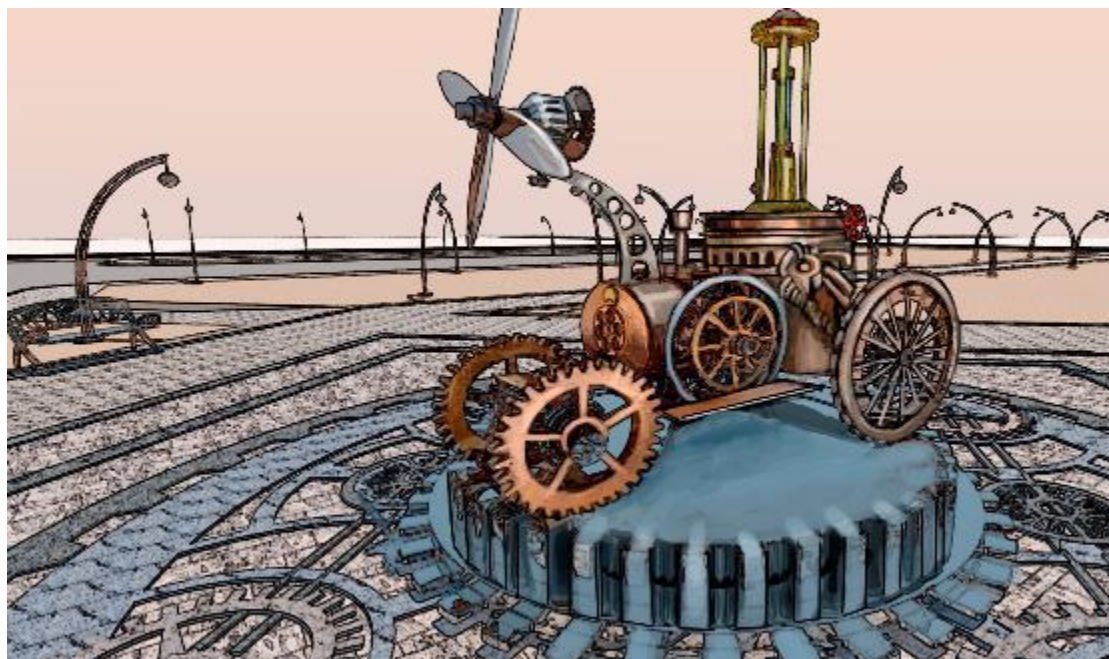


Рисунок Б.7 – Пожарная машина



Рисунок Б.8 – Кинетические арт-объекты



Рисунок Б.9 – Арт-объект

Продолжение ПРИЛОЖЕНИЯ Б

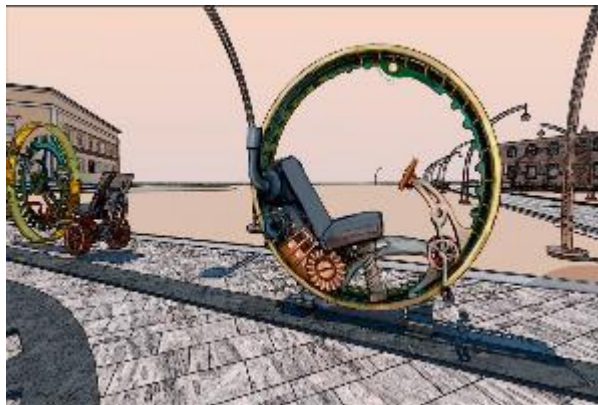


Рисунок Б.10– Арт-объект

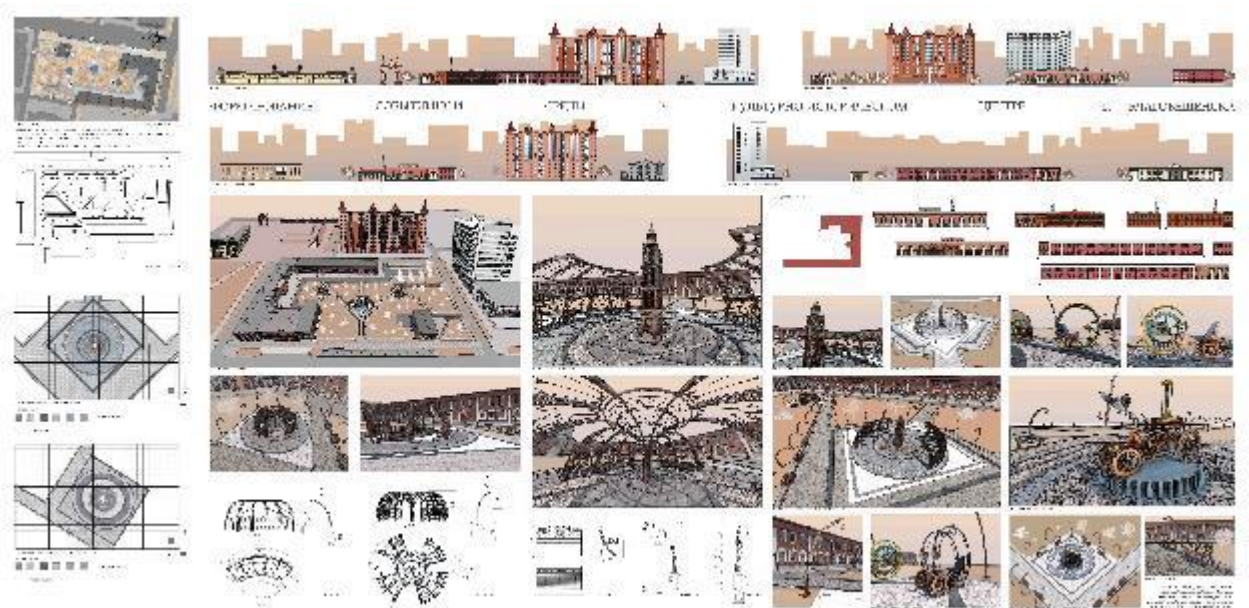


Рисунок Б.11 – Вариант подачи

Приложение В

Технологическое обоснование

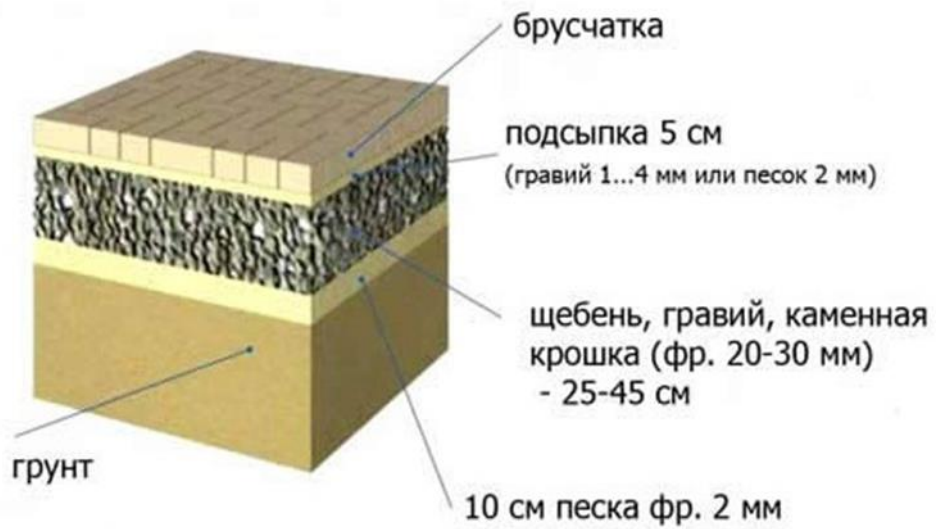


Рисунок В.1 – Схема укладки мощения

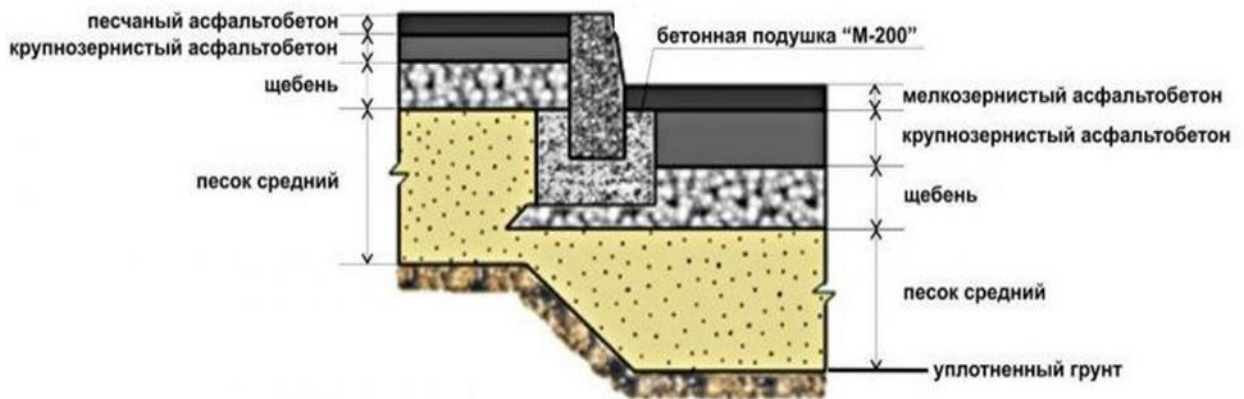


Рисунок В.2 – Схема установки гранитного бордюра

Продолжение ПРИЛОЖЕНИЯ В



Рисунок В.3 – Пример водоотвода



Рисунок В.4 – Пример ковано-сварочного конструктивного элемента

Продолжение ПРИЛОЖЕНИЯ В

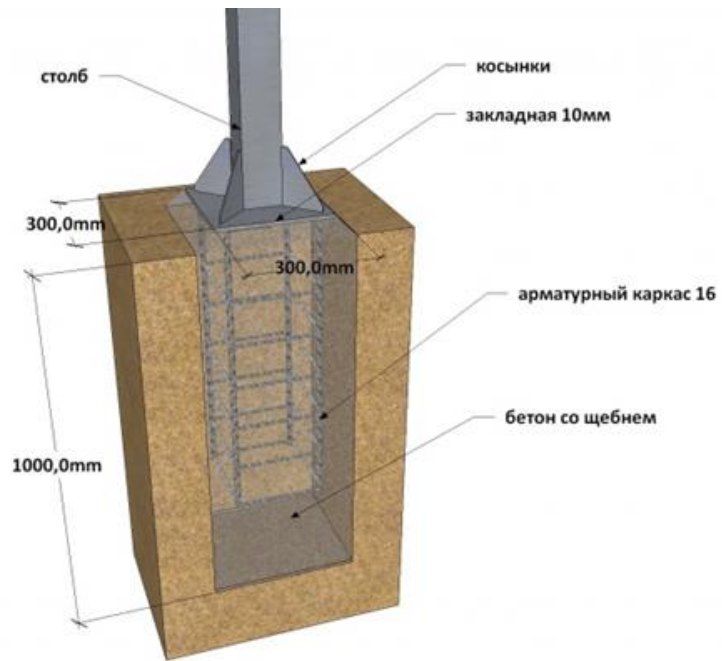


Рисунок В.5 – Аналог фундамента для опорного элемента навесов

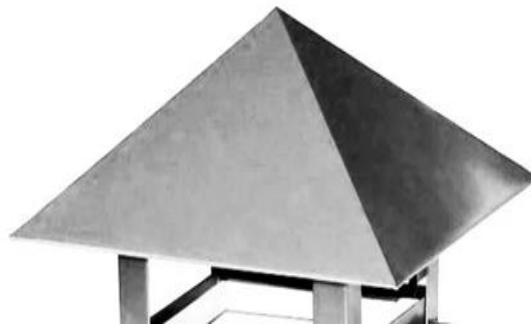


Рисунок В.6 – Пример оголовника для часовой башни



**Привод для башенных часов
На четыре стороны**

Рисунок В.7 – Привод для
башенных часов



Рисунок В.8 – Закрепление цифер-
блата часов на каркасе башни



Рисунок В.9 – Древесно-композитная панель