

Министерство науки и высшего образования Российской Федерации  
Федеральное государственное бюджетное образовательное учреждение  
высшего образования  
АМУРСКИЙ ГОСУДАРСТВЕННЫЙ УНИВЕРСИТЕТ  
(ФГБОУ ВО «АмГУ»)

Факультет дизайна и технологии  
Кафедра сервисных технологий и общетехнических дисциплин  
Направление подготовки 29.03.05 – Конструирование изделий легкой промышленности  
Направленность (профиль) образовательной программы:  
Конструирование швейных изделий

ДОПУСТИТЬ К ЗАЩИТЕ  
Зав. кафедрой  
И.В. Абакумова  
« 30 » 06 2020 г.

БАКАЛАВРСКАЯ РАБОТА

на тему: Разработка проектно-конструкторской документации на модель форменной одежды для персонала службы приема и размещения гостиничного комплекса «Маленькая Венеция» (г. Благовещенск)

Исполнитель  
студент группы 682-об Сарницкая 29.06.2020 М.А. Сарницкая  
(подпись, дата)

Руководитель  
доцент, канд. пед. наук Пшеничникова 29.06.2020 Е.В. Пшеничникова  
(подпись, дата)

Консультант  
по художественной части  
доцент Санатова 29.06.2020 С.В. Санатова  
(подпись, дата)

Нормоконтроль  
доцент, канд. техн. наук Москаленко 29.06.2020 Н.Г. Москаленко  
(подпись, дата)


Благовещенск 2020

Министерство науки и высшего образования Российской Федерации  
Федеральное государственное бюджетное образовательное учреждение  
высшего образования  
**АМУРСКИЙ ГОСУДАРСТВЕННЫЙ УНИВЕРСИТЕТ**  
(ФГБОУ ВО «АмГУ»)

Факультет дизайна и технологии  
Кафедра сервисных технологий и общетехнических дисциплин

УТВЕРЖДАЮ

Зав. кафедрой

 И.В. Абакумова


« 23 » 03 2020 г.

**ЗАДАНИЕ**

К выпускной квалификационной работе Сарницкой Марины Александровны

1. Тема выпускной квалификационной работы – Разработка проектно-конструкторской документации на модель форменной одежды для персонала службы приема и размещения гостиничного комплекса «Маленькая Венеция (г. Благовещенск) (утверждена приказом от 01.06.2020 г. № 75-УП)
2. Срок сдачи студентом законченной работы 28.06.2020 г.
3. Исходные данные к выпускной квалификационной работе: ГОСТ 31396-2009 «Классификация типовых фигур женщин по ростам, размерам и полнотным группам для проектирования одежды», направление моды на 2020 г.
4. Содержание выпускной квалификационной работы: 1. Исторические и современные основы проектирования одежды для сотрудников гостиничного комплекса «Маленькая Венеция» 2. Разработка эскизного проекта 3. Разработка технического проекта 4. Особенности безопасности и экологичности форменной одежды сотрудников гостиниц
5. Перечень материалов приложения: макет ТТГК «Маленькая Венеция, фотографии достопримечательностей Венеции, базовый ряд моделей, рабочие эскизы моделей, планшет «Поиск фактуры и цвета», конфекционная карта, чертеж БК и МК комплекта, техническое описание образца модели, комплект лекал-оригиналов проектируемого изделия
6. Консультанты по выпускной квалификационной работе: по художественной части – С.В. Санатова, доцент.
7. Дата выдачи задания 23.03.2020

Руководитель ВКР: Пшеничникова Елена Васильевна, доцент, канд. пед. наук, доцент.

Задание принял к исполнению (дата): 23.03.2020   
(подпись студента)

## РЕФЕРАТ

Бакалаврская работа содержит 75 с., 34 рисунка, 18 таблиц, 12 приложений, 41 источник.

АНАЛИЗ ПРЕДПРОЕКТНОЙ СИТУАЦИИ, ФОРМЕННАЯ ОДЕЖДА, ГОСТИНИЦА, НАЦИОНАЛЬНАЯ НАПРАВЛЕННОСТЬ, ИДЕНТИФИКАЦИОННЫЕ ПРИЗНАКИ, КОНФЕКЦИОНИРОВАНИЕ, ПРОЕКТИРОВАНИЕ ОДЕЖДЫ, ТЕХНИЧЕСКАЯ ДОКУМЕНТАЦИЯ, ЧЕРТЕЖ, БАЗОВАЯ ОСНОВА, МОДЕЛЬНАЯ КОНСТРУКЦИЯ, ЛЕКАЛА, РАЦИОНАЛЬНАЯ РАСКЛАДКА

Актуальность темы исследования обусловлена противоречием между все возрастающими, в связи с развитием туризма в регионе, запросами на форменную одежду для сотрудников гостиничной отрасли с одной стороны и недостаточным развитием в настоящее время возможностей швейной промышленности региона с другой стороны. Для современных гостиниц одной из важных задач является создание и сохранение определенного стиля. На него работают логотип, реклама, дизайн гостиниц и, безусловно, форменная одежда персонала.

В работе проведен анализ моделей форменной одежды сотрудников службы приема и размещения разных гостиниц мира, имеющих явную национальную направленность, выделены характерные признаки, которыми должен обладать костюм сотрудника для идентификации с определенными национальными особенностями. Выявлено, что для идентификации униформы сотрудников с национальным костюмом необходимо совпадение 4-5 основных признаков.

Цель работы – разработка модели женской одежды для сотрудников службы приема и размещения гостиницы «Маленькая Венеция», от создания эскизного проекта до изготовления образца модели.

Для решения поставленных задач использовались следующие теоретические методы: изучение и анализ нормативных материалов, научной литературы,

интернет-источников; обобщение опыта практической деятельности.

Полученные результаты и их практическая значимость состоит в том, что в результате проектирования в соответствии с современным направлением моды разработана модель женской одежды для сотрудников службы приема и размещения гостиницы «Маленькая Венеция», построены базовая и модельная конструкции. Разработана рабочая документация, произведена экспериментальная раскладка и выбраны методы технологической обработки изделия. Результаты работы представлены в виде технической документации.

Материалы данной работы были представлены на XIII международной научно-практической конференции «Инновации в социокультурном пространстве» и опубликованы в сборнике материалов конференции.

## СОДЕРЖАНИЕ

Введение	10
1 Исторические и современные основы проектирования одежды для сотрудников гостиничного комплекса «Маленькая Венеция»	12
1.1 Перспектива развития гостиничной отрасли в г. Благовещенск	12
1.2 Требования к внешнему виду сотрудников гостиничной отрасли	13
1.3 Анализ форменной одежды сотрудников службы приема и размещения разных гостиниц мира, имеющих национальную направленность	17
1.4 Анализ исторических и национальных особенностей Венеции как части Италии	22
Выводы по разделу	30
2 Разработка эскизного проекта	31
2.1 Характеристика современной моды	31
2.2 Поиск фактуры и цвета материалов проектируемого изделия	37
2.3 Разработка художественно-технического описания	40
Выводы по разделу	41
3 Разработка технического проекта	42
3.1 Конфекционирование	42
3.2 Расчет и построение чертежа базовой конструкции	49
3.3 Расчет и построение чертежа модельной конструкции	53
3.4 Выбор методов обработки узлов и деталей изделия	59
3.5 Разработка комплекта лекал-оригиналов	60
3.6 Изготовление экспериментальной раскладки	61
Выводы по разделу	62
4 Особенности безопасности и экологичности форменной одежды сотрудников гостиниц	63
Выводы по разделу	68
Заключение	69

Библиографический список	71
Приложение А Макет ТТГК «Маленькая Венеция»	76
Приложение Б Достопримечательности Венеции	77
Приложение В Базовый ряд моделей	78
Приложение Г Эскизы моделей одежды	79
Приложение Д Планшет «Поиск фактуры и цвета»	84
Приложение Е Карта образцов материала	85
Приложение Ж Расчеты базовой конструкции изделия	86
Приложение З Чертеж МК проектируемого изделия	90
Приложение И Технологическая обработка изделия	91
Приложение К Комплект лекал-оригиналов проектируемого изделия	94
Приложение Л Раскладка лекал	95
Приложение М Техническое описание (ТО)	97

## НОРМАТИВНЫЕ ССЫЛКИ

В настоящей работе использованы ссылки на следующие стандарты и нормативные документы:

ГОСТ 2.721-74 Единая система конструкторской документации (ЕСКД). Обозначения условно-графические в схемах. Обозначения общего применения

ГОСТ 4103-82 Изделия швейные. Методы контроля качества

ГОСТ 22977-89 Детали швейных изделий. Термины и определения

ГОСТ 6309-93 Нитки швейные хлопчатобумажные и синтетические. Технические условия

ГОСТ 7.80-2000 Библиографическая запись. Заголовок

ГОСТ 7.82-2001 Библиографическая запись. Библиографическое описание электронных ресурсов. Общие требования и правила составления

ГОСТ 12807-2003 Изделия швейные. Классификация стежков, строчек и швов

ГОСТ 7.1-2003 Система стандартов по информации, библиотечному и издательскому делу. Библиографическая запись. Библиографическое описание. Общие требования и правила составления

ГОСТ 2.316-2008 Единая система конструкторской документации (ЕСКД). Правила нанесения на чертежах надписей, технических требований и таблиц на графических документах

ГОСТ 2.701-2008 Единая система конструкторской документации (ЕСКД). Схемы. Виды и типы. Общие требования к выполнению

ГОСТ 31396-2009 Классификация типовых фигур женщин по ростам, размерам и полнотным группам для проектирования одежды

ГОСТ Р 54393-2011 Изделия швейные и трикотажные. Термины и определения

ГОСТ 2.102-2013 Единая система конструкторской документации (ЕСКД). Виды и комплектность конструкторских документов

ГОСТ 2.103-2013 Единая система конструкторской документации (ЕСКД). Стадии разработки

ГОСТ 2.101-2016 Единая система конструкторской документации (ЕСКД). Виды изделий

ГОСТ Р 2.106-2019 Единая система конструкторской документации (ЕСКД). Текстовые документы

Система классификации объектов туристской индустрии, включающих гостиницы и иные средства размещения, горнолыжные трассы и пляжи, осуществляемой аккредитованными организациями, приказ Минкультуры России от 11.07.2014 г. № 1215

Правила предоставления гостиничных услуг в Российской Федерации, утвержденные постановлением Правительства РФ от 09.10.2015 г. № 1085

ОК 012-93 Общероссийский классификатор изделий и конструкторских документов (классификатор ЕСКД)

СТО СМК 4.2.3.21-2018 Стандарт организации. Оформление выпускных квалификационных и курсовых работ (проектов)



## ТЕРМИНЫ, ОПРЕДЕЛЕНИЯ, ОБОЗНАЧЕНИЯ, СОКРАЩЕНИЯ

БК – базовая конструкция.

Корпоративный стиль – внешний образ предприятия в глазах общественности, заказчиков и сотрудников, благодаря которому ее можно идентифицировать среди других участников рынка.

МК – модельная конструкция.

ООО КСК «Хуафу» – общество с ограниченной ответственностью «Коммерческо-строительная компания «Хуафу»».

СПиР – служба приема и размещения.

ТТГК – туристический торгово-гостиничный комплекс.

Форменная одежда – одинаковая по стилю, покрою, цвету и ткани специальная одежда для создания единого облика корпоративной группы. Форма символизирует функцию её носителя и его принадлежность к организации.

ЮНЕСКО – (англ. *UNESCO; United Nations Educational, Scientific and Cultural Organization*) – специализированное учреждение Организации Объединённых Наций по вопросам образования, науки и культуры.

## ВВЕДЕНИЕ

В рамках программы развития региона на территории города Благовещенска ведется строительство туристического торгово-гостиничного комплекса «Маленькая Венеция». Реализация данного инвестиционного проекта позволит привлечь в город большее число туристов, увеличить среднюю продолжительность пребывания туриста в городе и среднюю наполняемость гостиниц. Гостиничный комплекс объединит три гостиницы, бизнес-центр, торговые центры, спортивный комплекс с бассейном, выставочные, концертные и кинозалы. На территории комплекса планируется построить три больших гостиницы категории 3 и 4 звезды, в общей сложности на 1800 мест [36].

Строительство в городе такого грандиозного объекта стало стимулом на создание моделей форменной одежды для будущих гостиничных работников.

Тема выпускной квалификационной работы – «Разработка форменной одежды для персонала службы приема и размещения гостиничного комплекса «Маленькая Венеция»».

Актуальность темы исследования обусловлена противоречием между все возрастающими, в связи с развитием туризма в регионе, запросами на форменную одежду для сотрудников гостиничной отрасли с одной стороны и недостаточным развитием в настоящее время возможностей швейной промышленности региона с другой стороны.

Для анализа предпроектной ситуации были выделены и рассмотрены в работе факторы, оказывающие наибольшее влияние на выбор художественно-конструкторского решения в процессе разработки моделей форменной одежды для будущих сотрудников гостиничного комплекса «Маленькая Венеция»:

- программа развития региона;
- законодательные акты Российской Федерации, регулирующие деятельность в области предоставления гостиничных услуг;
- требования к форменной одежде сотрудников гостиничной отрасли;

- мировой практический опыт гостиниц, имеющих национально-историческую направленность;
- мировой практический опыт идентификации униформы сотрудников гостиниц с соответствующими национальными костюмами;
- исторические и национальные особенности Венеции как части Италии;
- варианты интерпретаций национального итальянского костюма по регионам.

Для проектирования форменной одежды сотрудников гостиничного комплекса «Маленькая Венеция» были изучены и проанализированы исторические и национальные особенности Венеции как части Италии [8, 25]. На основе проведенного анализа был сделан вывод, что у всех разновидностей итальянского национального костюма есть одинаковые элементы и общие черты. Основу национального костюма составляет пышная юбка в складку, белая, часто вышитая рубашка и корсаж. Дополняет образ яркий передник и платок на голове. Это основные элементы итальянского костюма, которые встречаются во всех регионах страны. Главная особенность – это яркость и богатая цветовая палитра, яркий и жизнерадостный цвет.

Цель работы – разработка модели женской одежды для сотрудников службы приема и размещения гостиницы «Маленькая Венеция» от создания эскизного проекта до изготовления образца модели.

Для достижения поставленной цели намечены следующие задачи:

- выявить исторические и современные основы проектирования одежды для сотрудников гостиничного комплекса «Маленькая Венеция»;
- выполнить эскизную разработку проектируемой форменной одежды;
- разработать проектно-техническую документацию на костюм женский для сотрудников службы приема и размещения гостиницы;
- выявить особенности обеспечения безопасности и экологичности форменной одежды сотрудников гостиниц.

# 1 ИСТОРИЧЕСКИЕ И СОВРЕМЕННЫЕ ОСНОВЫ ПРОЕКТИРОВАНИЯ ОДЕЖДЫ ДЛЯ СОТРУДНИКОВ ГОСТИНИЧНОГО КОМПЛЕКСА «МАЛЕНЬКАЯ ВЕНЕЦИЯ»

## 1.1 Перспектива развития гостиничной отрасли в г. Благовещенск

В рамках программы развития региона на территории города Благовещенска ведется строительство туристического торгово-гостиничного комплекса «Маленькая Венеция». Весь комплекс планируется создать в итальянском стиле. Новый фирменный стиль создаваемого туристского продукта с последующим маркетинговым продвижением позволит сформировать в сознании иностранных потребителей туристских услуг – туристов из КНР – образ города Благовещенска как «Маленькой Европы».

Реализация данного инвестиционного проекта ТТГК «Маленькая Венеция» позволит привлечь в город большее число туристов, увеличить среднюю продолжительность пребывания туриста в городе и среднюю наполняемость гостиниц.

Гостиничный комплекс объединит три гостиницы, бизнес-центр, торговые центры, спортивный комплекс с площадками и бассейном, выставочные, концертные и кинозалы. Также на территории комплекса планируется построить три больших гостиницы категории 3-4 звезды, в общей сложности на 1800 мест и 1500 мест для парковок автомобилей [36].

По замыслу генерального директора ООО КСК «Хуафу» Хэ Вэньаня, туристический комплекс «Маленькая Венеция» представляет собой своеобразный город в городе, где будут располагаться копии всемирно известных итальянских произведений архитектуры, такие как «Дворец Дожей», «Сан Марко», «Часовая башня», а самый главный под названием «Санта Мария» разместят в центре. Макет ТТГК "Маленькая Венеция" представлен в Приложении А.

«Маленькая Венеция» займет 50 тысяч квадратных метров. Как и Венеция в Италии, данный туристический комплекс преимущественно будет отде-

лан монументальным гранитом. Планируется, что «Маленькая Венеция» сможет ежедневно принимать до 15000 туристов [36].

Концепция: создание туристического торгово-гостиничного комплекса, воссоздающего архитектурный, культурный и событийный облик Венеции (Италия). Основные объекты: концертный зал на 1500 тыс. зрителей; торгово-развлекательные центры; выставочные и демонстрационные залы; гостиничные комплексы; бизнес-центр; водный канал; сувенирные лавки; рестораны, кафе; спортивные площадки.

Строительство в городе такого грандиозного объекта вдохновило студентов Амурского государственного университета направления подготовки «Конструирование изделий легкой промышленности» на создание моделей форменной одежды для будущих гостиничных работников.

Для анализа предпроектной ситуации выделены факторы, оказывающие наибольшее влияние на выбор художественно-конструкторского решения в процессе разработки моделей форменной одежды для будущих сотрудников гостиничного комплекса «Маленькая Венеция»:

- программа развития региона;
- законодательные акты Российской Федерации, регулирующие деятельность в области предоставления гостиничных услуг;
- требования к форменной одежде сотрудников гостиничной отрасли;
- мировой практический опыт гостиниц, имеющих национально-историческую направленность;
- мировой практический опыт идентификации униформы сотрудников гостиниц с соответствующими национальными костюмами;
- исторические и национальные особенности Венеции как части Италии;
- варианты интерпретаций национального итальянского костюма по регионам.

## **1.2 Требования к внешнему виду сотрудников гостиничной отрасли**

Деятельность в области предоставления гостиничных услуг осуществляется строго в соответствии с законодательными актами Российской Федерации.

В соответствии с постановлением от 09.10.2015 № 1085 «Об утверждении правил предоставления гостиничных услуг в Российской Федерации» предоставление гостиничных услуг допускается только при наличии свидетельства о присвоении гостинице соответствующей категории, предусмотренной системой классификации гостиниц и иных средств размещения, утвержденной Министерством культуры Российской Федерации [30].

В соответствии с данными приказа Минкультуры России от 11.07.2014 № 1215 «Об утверждении порядка классификации объектов туристической индустрии, включающих гостиницы и иные средства размещения, горнолыжные трассы и пляжи, осуществляемой аккредитованными организациями» указана обязательность использования форменной одежды и служебных значков обслуживающим персоналом для гостиниц с категорией 2 звезды и выше [31].

Свидетельством класса и репутации гостиницы являются его сотрудники, и их внешний вид показывает уровень сервиса заведения. Внешний вид работников должен вызывать доверие у клиентов, поэтому его важной составляющей является форменная одежда. Персонал гостиницы, имеющий форменную одежду, чувствует себя единой командой, что положительно влияет на имидж предприятия. Также у работников, имеющих удобную и модную униформу, появляется чувство корпоративной гордости, которая во многом влияет на производительность.

Корпоративный стиль гостиницы заключается в одежде персонала, оформлении интерьера, и едином стиле рекламной продукции. Внешний вид и одежда всех служб отеля должна строго соответствовать корпоративному стилю заведения.

Над созданием форменной одежды трудятся имиджмейкеры, психологи, специалисты по управлению персоналом, дизайнеры. Профессиональная одежда – часть индустрии моды. Современная форменная одежда включает в себя качественные ткани, любые расцветки, фасоны и продуманные детали, которые придают одежде стиливую завершенность.

К рабочей одежде сферы индустрии гостеприимства предъявляют высокие требования, способствующие развитию интереса к одежде, соответствующей мировым стандартам.

Первыми с кем взаимодействует клиент во время пребывания в гостинице, является служба приема и размещения, поэтому форменная одежда этой службы должна быть хорошо продумана.

Форменная одежда должна соответствовать назначению и стилю предприятия, быть удобной, устойчивой к обработке, быть гигроскопичной, износостойкой, влагостойкой, прочной, воздухопроницаемой, не мяться, соответствовать сезону, и иметь специальные функциональные детали. Форменная одежда подвергается частой носке, стирке и химчистке, поэтому для ее изготовления должны использоваться специальные ткани повышенной износостойкости. Важно, чтобы ткани, из которых изготовлена униформа, не теряли своих изначальных характеристик в процессе долгого использования.

В процессе эксплуатации форменной одежды у персонала не должно возникать проблем при стирке, химчистке, а также глажении. Униформа должна соответствовать фирменному цвету, интерьеру гостиницы, возрасту сотрудников, а также иметь фирменную символику: логотип, торговый знак, бренд или девиз.

Существует ряд классических правил для форменной одежды, которыми руководствуются гостиницы и рестораны: сорочка всегда должна быть светлее костюма; галстук должен гармонично сочетаться с костюмом и сорочкой; к однотонной сорочке идут галстуки с рисунком, к сорочке в полоску или клетку однотонные, спокойных расцветок; с костюмами светлых тонов принято носить яркие галстуки; к костюмам в полоску или клетку предпочтительны однотонные галстуки, чуть светлее костюма [38].

Набор униформы для сотрудников гостиницы может быть разнообразным. Это может быть деловой костюм в разных сочетаниях: например, юбка и блузка; жакет и юбка; блузка и брюки; брюки, блузка и жилет; жакет и брюки; юбка,

блузка и жилет и т.д. Главная деталь, отличающая администраторов – аксессуары (платки, галстуки, косынки) выполненные в фирменной цветовой гамме [32].

У каждой гостиницы существует свой фирменный знак, в соответствии с которым разрабатываются аксессуары для сотрудников: ремни, галстуки, платки, заколки, наручные часы, и многое другое [32]. Главным элементом форменной одежды – значок «name tag» на котором должны быть написаны фамилия, имя и должность сотрудника. Его носят на левой стороне пиджака или рубашки.

Самой важной функцией униформы является корпоративный стиль и узнаваемость. Когда клиент впервые входит в гостиницу, он обращает внимание на интерьер, цветовую гамму, затем следует встреча с работником в униформе, которая соответствует его статусу и говорит о том, какие функции он выполняет. Вторым назначением форменной одежды является разделение персонала по их функциональным обязанностям. Гость безошибочно сможет по униформе сотрудника определить, кто может решить его текущий вопрос: администратор – в строгом костюме с фирменными элементами, швейцар в соответствующей одежде или горничная в униформе с опрятным фартуком.

В гостиничной отрасли выделяют два основных типа форменной одежды: классическая и униформа, разрабатываемая дизайнерами.

Классическая униформа сформировалась давно, и изменения, которые можно в нее внести, незначительны. Эта униформа представляет собой костюмную группу (двойку или тройку) и рубашку. Классическая форменная одежда изготавливается с учетом и максимальным использованием тканей фирменного цвета. Также на классическую униформу чаще, чем на другие модели, наносится логотип гостиницы.

Вторым типом униформы является корпоративная одежда, разрабатываемая для гостиницы отдельными дизайнерами. Она разрабатывается под стиль гостиницы, который может быть связан с историческим, национальным костюмом или литературным персонажем. К тому же типу относятся модели костюмов в модернистском стиле, которые стали часто использоваться в форменной одежде. Стиль гостиницы разрабатывается с учетом многих факторов, это мо-



жет быть место гостиницы, история этой гостиницы, события, происходящие в этой местности. У каждой гостиницы есть свой логотип, отражающий ее философию, этот логотип вышивается на всей униформе персонала.

### **1.3 Анализ форменной одежды сотрудников службы приема и размещения разных гостиниц мира, имеющих национальную направленность**

Для гостиничных предприятий, имеющих явную историческую или национально-историческую направленность характерна форменная одежда, указывающая принадлежность гостиницы к определенному временному периоду или указывающую их национальную особенность.

Анализ форменной одежды сотрудников службы приема и размещения (СПиР) разных гостиниц, имеющих национальную направленность в различных странах позволил выделить характерные признаки, которыми должен обладать костюм сотрудника СПиР для идентификации с национальными особенностями [41].

Например, в основе униформы сотрудника СПиР гостиницы «Московская застава», расположенной в городе Кострома (Россия) и представленной на рисунке 1 лежит женская казачья одежда, представленная на рисунке 2 [19, 41]. Сравнительная характеристика идентификационных признаков казачьего костюма и униформы сотрудников представлена в таблице 1.



Рисунок 1 – Сотрудники гостиницы «Московская застава»



Рисунок 2 – Женский казахий костюм

Таблица 1 – Сравнительная характеристика идентификационных признаков

Идентификационный признак	Национальный костюм	Форма сотрудника
Воротник	Воротник-стойка с отделкой рюшей по краю	Воротник-стойка с отделкой рюшей по краю
Юбка	Широкая, длинна макси с отделкой по низу	Широкая, длинна макси
Цвет	Яркие цвета: зеленый, красный, синий	Зеленый, красный
Ткань	Шерсть, ситец, сатин, батист	Габардин
Отделка	Сборки и оборки, пуговицы, тесьма, бисер, ленты, кружево, отделка другой тканью	Оборка, тесьма
Рукав	Длинный, присборенный у плеча, широкий в локте, со сборками у манжеты	Длинный, присборенный у плеча, широкий в локте, со сборками у манжеты
Кофта	До бедер, полуприлегающая с баской	До бедер, полуприлегающая с баской

По шести идентификационным признакам обнаруживается сходство казахского костюма и униформы сотрудников гостиницы «Московская застава».

В основе униформы сотрудников СПиР гостиницы «Taj Lake Palace» Удайпур (Индия) лежит женский национальный костюм Индии (рисунок 3, 4) [19, 41]. Сравнительная характеристика идентификационных признаков национального костюма Индии и униформы сотрудников гостиницы «Taj Lake Palace» представлена в таблице 2.



Рисунок 3 – Персонал отеля «Taj Lake Palace»



Рисунок 4 – Сари, национальный костюм Индии

Таблица 2 – Сравнительная характеристика идентификационных признаков

Идентификационный признак	Национальный костюм	Форма сотрудника
Ткани	Хлопок, шелк	Хлопок
Отделка	Вышивка, этнические рисунки	Вышивка
Цвет	Яркие цвета: красный, зеленый, синий, желтый, оранжевый	Приглушенный оранжевый
Рукав	Втачной рукав, длина до середины плеча или локтя	Втачной рукав, длиной до середины плеча
Длина	Макси	Макси

По пяти идентификационным признакам обнаруживается сходство национального костюма и формы сотрудника отеля «Taj Lake Palace».

В основе униформы сотрудников СПиР гостиницы «Otani Sanso» Префектура Ямагути (Япония) лежит женский национальный костюм Японии – кимоно (рисунок 5, 6) [19, 41].



Рисунок 5 – Персонал гостиницы «Otani Sanso»



Рисунок 6 – Национальная одежда Японии

Сравнительная характеристика идентификационных признаков кимоно и униформы сотрудников гостиницы «Otani Sanso» представлены в

таблице 3. По пяти идентификационным признакам обнаруживается сходство кимоно и формы сотрудников гостиницы «Otani Sanso»

Таблица 3 – Сравнительная характеристика идентификационных признаков

Идентификационный признак	Национальный костюм	Форма сотрудника
Ткани	Шелк, сатин	Сатин
Оби (пояс)	Широкий, длинный, завязывается на спине бантом	Широкий, длинный, завязывается на спине бантом
Отделка	Обилие принта и узоров	Однотонность
Рукав	Рукав кимоно, длиной до запястья	Рукав кимоно, длиной до запястья
Длина	Макси	Макси
Воротник	Шалевый	Шалевый
Цвет	Яркие цвета: красный, белый, синий	Пастельный розовый

В основе униформы сотрудников СПиР гостиницы «Michael's House» Пекин (Китай) лежит женский национальный костюм Китая (рисунок 7,8) [19, 41]. Сравнительная характеристика идентификационных признаков национального костюма Китая и униформы сотрудников гостиницы «Michael's House» представлены в таблице 4.

По четырем идентификационным признакам обнаруживается сходство национального костюма Китая и формы сотрудников гостиницы «Michael's House».



Рисунок 7 – Сотрудник гостиницы «Michael's House»



Рисунок 8 – Национальный костюм Китая

Таблица 4 – Сравнительная характеристика идентификационных признаков

Идентификационный признак	Национальный костюм	Форма сотрудника
Ткани	Шелк	Хлопок
Воротник	Воротник-стойка	Воротник-стойка
Отделка	Обилие принта и узоров	Однотонность
Застежка	Ассиметричная	Ассиметричная
Юбка	Длина макси	Длина макси
Цвет	Яркие цвета: красный, черный, желтый, синий	Синий, черный

В результате проведенного анализа было выявлено, что для идентификации униформы с национальным костюмом, необходимо совпадение 4-5 признаков.

#### **1.4 Анализ исторических и национальных особенностей Венеции как части Италии**

Венеция – город на северо-востоке Италии, расположенный на 118 небольших островах в лагуне Адриатического моря. Величественная архитектура, неповторимая атмосфера свободы и легкости, оживленные лабиринты улиц – все это создает уникальный ансамбль. Большая часть Венеции расположена на островах в Венецианской лагуне, которые соединены между собой огромным количеством мостов. Весь исторический центр Венеции включен в список культурного наследия ЮНЕСКО, так как здесь сохранились образцы архитектуры XIV–XVI веков.

Сегодня город – архитектурный музей под открытым небом. Международные биеннале современного искусства, кино- и музыкальные фестивали постоянно поддерживают выдающиеся культурные достижения Венеции.

Венеция богата достопримечательностями: здесь можно найти интересные архитектурно-исторические памятники, например, знаменитый Дворец Дожей (Палаццо Дукале), колокольню Кампаниле на главной площади города – Сан Марко и многое другое. Храмы и монастыри еще одна достопримечательность Венеции. Так, в начале Гранд-канала расположена круглая церковь Санта Мария дела Салюте. Так же знаменит Собор Святого Марка, посвященный Марку Евангелисту. Ка’д’Оро – дворец на набережной Большого канала, жемчужина готической архитектуры [8].

Гранд-канал – самый важный водный путь Венеции, который разделяет город с двух сторон. Его протяжённость составляет чуть менее 4 км. Гондолы – одна из главных достопримечательностей Венеции. Эти лодки – исторически главное средство передвижения по улицам-каналам. Сейчас они служат для развлечения туристов. Управляют гондолами – гондольеры. Главные достопримечательности Венеции представлены в Приложении Б.



Рисунок 9 – Женщина-гондольер

Венеция славится своими восхитительными национальными праздниками. Ежегодно один лишь Венецианский карнавал привлекает тысячи туристов со всех уголков света.

Венецианский карнавал костюмированный бал-маскарад, являющийся грандиозным событием и одним из самых знаменитых карнавалов в мире, который ежегодно проходит в Венеции. В отличие от других мест, карнавал в Венеции полностью охватывает весь город – люди в костюмах всемирно известных итальянских персонажей: Арлекино, Пьеро, Панталоне и многих других заполняют все улицы, на просторных площадях разворачиваются концерты и спектакли, выступления фокусников, жонглеров, шпагоглотателей, мимов, акробатов, клоунов и заклинателей змей, устраиваются фейерверки, шумные гуляния и шествия.



Рисунок 10 – Венецианские карнавальные костюмы

Национальный итальянский костюм имеет множество интерпретаций, в каждом регионе он свой. Это связано с тем, что разные регионы страны длительное время находились отдельно друг от друга, и окончательно объединились чуть больше 150 лет назад. На тот момент традиции были уже полностью устоявшимися, причем они отличались практически в каждой отдельной взятой деревне. Однако везде наряды отличаются буйством красок и множеством декоративных элементов.



Особенности наряда зависят от климата, местности и обычаев представителей той или иной области страны. Поскольку рассматривать каждый регион практически невозможно, стоит остановиться на нескольких основных регионах, которые выделяются своим колоритом.

В *Сардинии* четко просматривается разница между крестьянами и зажиточными жителями острова. Богатые жители одевались в платья темно-красного цвета, а бедняки в одежду серых тонов. Головной убор различал островитянок по сословию [25]. Он покрывал не только голову, но и плечи. Костюм изготавливали из тонкого кружева, дорогого полотна, окрашивали природными красителями. От праздника зависело количество юбок и платков. Женщины надевали одновременно несколько изделий, в костюмах использовали разную фурнитуру (рисунок 11).



Рисунок 11 – Национальный итальянский костюм Сардинии

Девушки носили платья с глубоким декольте. Но в середине XIX века священники-иезуиты издали указ, который требовал от женщин носить наряды, скрывающие вырез. Тогда мастерицы проявили хитрость: они пошили накидку, которая при движении приоткрывала грудь.

В *Калабрии* костюм выполнялся в римском и греческом стиле. Убранство состояло из шелковой юбки, длинной белой рубашки, шали и жакета. Юбка

имела пышный вид, и могла быть укороченной. Чтобы защититься от холода, женщины использовали шерстяную шаль с длинной бахромой (рисунок 12) [25].



Рисунок 12 – Национальный итальянский костюм Калабрии

В *Лигурии* женское народное убранство мало чем отличалось от наряда других мест. На юбку с белой блузкой сверху надевали фартук, который был длинным или коротким (рисунок 13).



Рисунок 13 – Национальный итальянский костюм Лигурии

В *Венеции* и *Джулии* женское народное убранство состояло из белой длинной нательной рубахи и длинного яркого однотонного платья без рукавов. В будние дни женщины надевали фартук коричневого цвета. В праздничные

дни его меняли на фартук с узором. На голове девушки носили платок с цветочным орнаментом (рисунок 14) [26].



Рисунок 14 – Национальный итальянский костюм Венеции и Джулии

На основании проведенного анализа можно сделать вывод, что у всех разновидностей итальянского национального костюма есть одинаковые элементы и общие черты.

Основу национального костюма составляет пышная юбка в складку, белая, часто вышитая рубашка и корсаж. Дополняет образ яркий передник и платок на голове. Это основные элементы итальянского костюма, которые встречаются во всех регионах страны.

Главная особенность – это яркость и богатая цветовая палитра, яркий и жизнерадостный цвет. Юбки итальянских девушек чаще всего украшают рисунки разнообразных цветов – роз, пионов, ромашек, маргариток. Для изготовления одежды использовалась ткань красного, зеленого, фиолетового, голубого цвета с золотистым оттенком. Все рубахи были из белого материала, по крою в большинстве это была рубаха-туника, с широкими рукавами, по окату и запястью собранные в сборку. На ней присутствовали яркие вышитые детали, выполненные гладью.

Отличается только длина юбки, цвета и расцветки, наличие или отсутствие кружевных деталей. Кружева обычно пользовались популярностью у

знатных итальянок, а повседневная одежда обычных девушек была простой и скромной.

При всем разнообразии региональные костюмы объединяют многие черты: рубашка белого цвета, юбка с передником, корсаж.

Варианты модели корсажа также очень разнообразны:

- изделие высотой от линии талии вверх 15-20 см, а вниз 10-15 см;
- жилет без рукавов;
- жилет с рукавами, которые к окату привязаны лентами или шнурами.

Обязательным элементом являлся фартук из яркого материала. Он закрывал переднюю часть юбки. Во всех регионах страны использовали платок, который завязывали особым способом. В отдельных регионах Италии вместо платка женщины носили белоснежные чепцы, небольшие кокошники, большие белые или цветные накидки. Для поддержания формы головного убора внутрь вставляли медную проволоку.

Важными особенностями, которые необходимо учитывать при проектировании одежды, являются следующие национальные традиции: замужние женщины обязаны носить шляпу и черный пиджак, незамужние – белый фартук, а овдовевшие женщины – черный фартук (рисунок 15) [25].



Рисунок 15 – Национальный итальянский костюм: национальные традиции

Анализ национальных особенностей Венеции позволил составить сводную таблицу идентификационных признаков национального итальянского костюма (таблица 5).

Таблица 5 – Сводная таблица идентификационных признаков национального итальянского костюма

Идентификационный признак	Модель № 1	Модель № 2	Модель № 3	Модель № 4
Красный цвет	+	+	+	+
Черный цвет	+	+	-	-
Белый цвет	+	+	+	+
Зеленый цвет	-	-	+	+
Приталенный силуэт	+	+	+	+
Отделка	-	+	-	+
Длина макси	-	+	+	+
Передник	-	+	+	+
Жилет	-	+	+	-
Пышная юбка	-	+	+	+
Рукав буф	-	+	+	-
U-образный вырез горловины	+	+	+	+

На основании проведенного анализа был сформирован ряд моделей, являющихся базой для проектирования форменной женской одежды сотрудников службы приема и размещения гостиничного комплекса «Маленькая Венеция» (Приложение В) и выделены основные идентификационные признаки национального итальянского костюма (таблица 6).

Таблица 6 – Идентификационные признаки национального итальянского костюма

Идентификационный признак
Блузка белого цвета
Юбка расширенная, в складку
Фартук
Корсаж
Цвет ткани: красный, зеленый, черный, фиолетовый, синий, голубой. Цветочные принты

### *Выводы по разделу*

В данном разделе, на основании анализа программы развития региона на территории города Благовещенска, определены перспективы развития гостиничной отрасли в городе в связи с введением в эксплуатацию туристического торгово-гостиничного комплекса «Маленькая Венеция». Рассмотрена концепция проектируемого туристического объекта «Маленькая Венеция».

Рассмотрены законодательные акты РФ, регулирующие деятельность в области предоставления гостиничных услуг и требования к форменной одежде сотрудников гостиничной области.

Выполнен сравнительный анализ форменной одежды сотрудников службы приема и размещения, имеющих национальную направленность, указывающих принадлежность гостиницы к определенному временному периоду или указывающую их национальную особенность.

Проанализирована одежда сотрудников СПиР гостиниц «Московская застава» (Россия), «Taj Lake Palace» (Индия), «Otani Sanso» (Япония), «Michael's House» (Китай) для идентификации ее с национальными особенностями. Установлено, что для идентификации форменной одежды с национальным костюмом, необходимо совпадение 4-5 признаков.

Рассмотрены исторические и национальные особенности Венеции, как части Италии и варианты интерпретаций национального итальянского костюма по регионам.

На основании проведенного анализа был сформирован ряд моделей, являющихся базой для проектирования униформы женской одежды персонала службы приема и размещения гостиничного комплекса «Маленькая Венеция».

## 2 РАЗРАБОТКА ЭСКИЗНОГО ПРОЕКТА

### 2.1 Характеристика современной моды

При разработке форменной одежды в ней должны сочетаться мода и стиль, также должна быть понятна концепция гостиницы.

Современное восприятие времени, корпоративная культура работников постоянно приносят жизненно необходимые изменения, креативные идеи и инновации, которые воплощаются в удобную и практичную одежду для работы.

Костюмы и платья сотрудников приема и размещения гостиницы выполнены, как правило, в классическом деловом стиле, дополненные различными элементами под корпоративный стиль гостиницы.

Деловая одежда 2020-2021 демонстрирует моду повседневную, поэтому она связана с практичностью, комфортом, простотой, легкостью, привычными повседневными фасонами.

На Неделе моды в Нью-Йорке дизайнеры уже представили основные тенденции для делового стиля. Деловой стиль был продемонстрирован брендами Hugo Boss, Giorgio Armani, Hermes, Givenchy и др.

Первым трендом является простота кроя, и необычная интерпретация традиций и канонов делового стиля. Минималистичные, стильные образы, дополненные одним или двумя яркими акцентами.

*Жилет.* Одним из хитов подиумов, который применим в деловом стиле, можно считать жилет. Забытый с начала 2000-х, он снова триумфально вернулся на подиумы в весенне-летнем сезоне. Это отличный вариант, который поможет разнообразить деловой гардероб. Задуманные изначально как часть костюма-тройки они смотрятся очень модно, будучи накинутыми поверх блузы [18].

*Блузка.* Дизайнеры предлагают в сезоне 2020-2021 разнообразить деловой стиль одежды блузками и рубашками с разными принтами. В сезоне весна-лето 2020 особенной любовью дизайнеров пользовался горошек. Также в тренде однотонные деловые блузки спокойных цветов, которые позволят разнообразить деловой костюм.



Рисунок 16 – Жилет в весенне-летнем сезоне 2020

Первое место среди рубашек занимает белая деловая рубашка с разными типами воротника, приталенная по фигуре. Не менее популярными будут рубашки других цветов. Современная рубашка имеет более прямой крой, она должна быть достаточно свободной.

Также в сезон 2020-2021 популярен французский шик 1970-х, и блуза с бантом поможет создать современный образ в этом стиле. Также популярны будут вариации блузок с пуговицами и завязками. Рубашки предлагается носить с юбками миди свободного кроя и брючными костюмами [18].



Рисунок 17 – Блузка в моде 2020-2021



*Юбка.* Незаменимый элемент гардероба для составления модного делового образа, а юбка-карандаш – классика офисного стиля. Модели деловой юбки в офис должны быть приталенного силуэта по фигуре, как например, юбки-футляр, а также умеренно расклешенные деловые юбки А-силуэта. Самой актуальной длиной юбок и платьев на сегодняшний день является миди.

Современная деловая юбка уже давно не ограничивается черным цветом и длиной до середины колена. Популярны модели на запах со слегка завышенной талией. Главное, чтобы такая юбка не была очень узкой и не сковывала движений. Для лета можно выбрать юбку из льна или хлопка, для холодного сезона стоит подобрать более теплый вариант ткани с шерстью в составе.

Кожаные юбки также будут актуальны, но вместо стандартного черного варианта дизайнеры советуют выбрать более интересные: пудровые, бежевые, голубые варианты. Дополнить их строгой блузкой и монохромным пиджаком, и комплект одежды не будет выбиваться из правил офисного стиля [29].

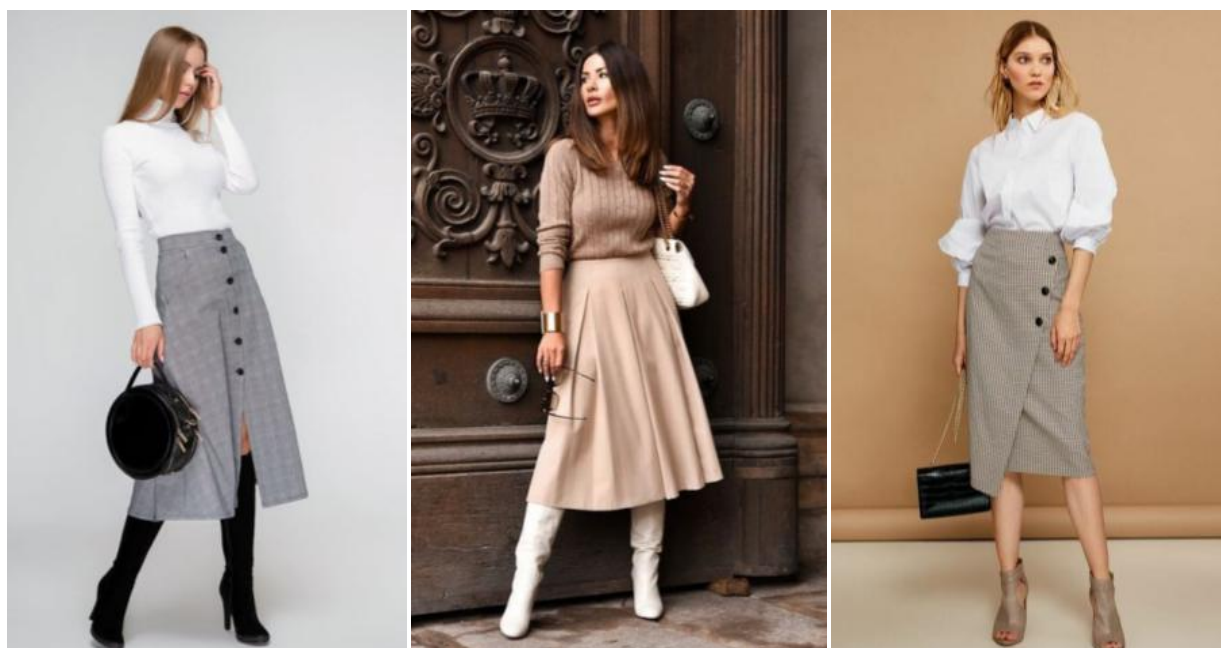


Рисунок 18 – Юбки в моде 2020-2021

*Платье.* Платья футляр, прямые, А-силуэта актуальны в 2020 году. Для весенне-летнего сезона можно выбрать деловые платья в горошек, геометрические и абстрактные принты. Популярны платья в нейтральных оттенках: черном, бежевом, кремовом, коричневом, сером [40].



Рисунок 19 – Платья в сезоне 2020-2021

*Жакет.* В сезон 2020-2021 в моде будут модели *oversize*. Если дресс-код позволяет, можно подобрать жакет яркого цвета, например, красного. Удлиненные или, наоборот, укороченные жакеты позволят экспериментировать с образами, не выходя за рамки офисного стиля. Приветствуются деловые жакеты с принтами в сезоне 2020-2021, как например, полоска, клетка, горошек, делая женский облик более разнообразным [23].



Рисунок 20 – Жакет в моде 2020-2021

*Кожа.* Комплект из кожи стал одним из модных трендов 2020 года. Кожаные вещи в благородных нейтральных оттенках с лаконичным дизайном бу-

дут приемлемы в деловой одежде. Кожаный пиджак можно скомбинировать с текстильными штанами, юбкой или сдержанным платьем [23].



Рисунок 21 – Кожа в моде 2020 года

*Вельвет.* Особенный выбор дизайнеров для одежды – вельвет, он взял нишу многоцелевых материалов 2020 года. Данный современный материал дизайнеры применяли с целью пошива женских вещей в различном стилевом выполнении [29].



Рисунок 22 – Вельвет в моде весна-лето 2020

*Замша.* Осенне-зимний тренд, который дизайнеры используют в модных деловых комплектах на каждый день в вариации однотонных или двухцветных

сочетаниях, где верх и низ комплекта разные [18].



Рисунок 23 – Замша в моде 2020

*Цвет.* В новых коллекциях дизайнеры сделали акцент на том, что модная деловая одежда 2020-2021 не обязана быть выполнена только в классических оттенках. Дизайнеры предлагают надевать красные, бордовые, зеленые, синие, фиолетовые деловые комплекты, отражающие активность и целеустремленность [40].



Рисунок 24 – Яркие цвета в деловой одежде

Современная деловая одежда, которая не подвержена строгим правилам дресс-кода, приемлет не только строгие костюмы в сдержанных тонах, но и до-

пускает деловые образы с костюмами в насыщенных цветовых решениях, брючные и юбочные модели костюмов с лаконичными принтами в виде клетки, гороха, полосы [40].



Рисунок 25 – Принты в деловой одежде 2020-2021

## 2.2 Поиск фактуры и цвета материалов проектируемого изделия

На основании проведенных исследований и анализа направления моды решено разработать женский костюм для сотрудников службы приема и размещения гостиницы «Маленькая Венеция», состоящий из блузки, жилета и юбки.

В данном проекте разработана серия эскизов женского комплекта, представленная в Приложении Г. Из разработанной серии эскизов была выбрана одна модель для изготовления. Перед началом изготовления необходимо провести поиск оптимальной фактуры материалов и цветового решения данной модели, планшет «Поиск фактуры и цвета» представлен в Приложении Д.

Выбор материала определяется функциональными задачами проектирования, а способ формообразования должен учитывать свойства материала. От ткани, ее свойств, фактуры, цвета и рисунка зависят практические и эстетические свойства изделия.

Для проектируемого комплекта была выбрана костюмная ткань, состоящая из 55 % хлопка, 42 % полиэстера, 3 % эластана для жилета и юбки. Ткань с содержанием хлопка обладает высокой воздухопроницаемостью. Полиэстер в

составе ткани повышает износоустойчивость, обладает хорошей драпируемостью и стойкостью цвета. Ткань с содержанием эластана, отличается высокой растяжимостью – выдерживает семикратное растяжение и немедленно возвращается к исходному состоянию.

Так же были рассмотрены варианты изготовления модели женского костюма в сочетании фактур, таких как габардин и замша, костюмный креп и вельвет. Искусственная замша мягкая по фактуре, обладает высокой растяжимостью. Замша прочная и износоустойчивая, в процессе эксплуатации практически не мнется. Костюмный креп – имеет плотную структуру. Наличие полиэфирных волокон придают ткани эластичность и формоустойчивость. Ткань обладает хорошей драпируемостью, при этом не сминается и держит форму. Она долго носится, не покрывается катышками и сохраняет первоначальный вид после интенсивной эксплуатации долгое время. Вельвет – фактурная ткань с густым ворсом и продольными рубчиками на лицевой стороне, приятна на ощупь. Благодаря своей фактуре, ткань легко очищается от загрязнений обычной щеткой, без стирки. Габардин из 100 % полиэстера очень прочен, обладает хорошей драпируемостью и малой сминаемостью. Так же габардин износоустойчив и удобен в уходе.

Для изготовления блузки была выбрана сорочечная ткань из хлопка с добавлением эластана. Ткань с содержанием хлопка и эластана отличается высокой воздухопроницаемостью и растяжимостью, что обеспечивает комфорт движений. Так же были рассмотрены варианты изготовления модели блузки из вискозы. Вискоза по фактуре гладкая, шелковистая на ощупь, обладает хорошей драпируемостью.

Художественно-колористическое оформление материалов может быть разнообразным. Цвет несет разнообразную смысловую и психологическую нагрузку, является одним из самых сильных выразительных средств. Материалы одного цвета наиболее просты и удобны в обработке, из таких материалов получают наиболее экономичные раскладки, так как требования к раскладке лекал минимальны и не требуется подгонка рисунка.

Интерьеры гостиницы «Маленькая Венеция» разработаны с учетом итальянского колорита. Уильям Этти, английский живописец, описывал Венецию как «родину и колыбель цвета». Выбор цвета был основан на анализе основных цветов итальянского национального костюма.

Были рассмотрены характерные цвета архитектуры Венеции. Во-первых, это цвета синий и золотой. Многие здания Венеции были украшены ночной синевой с сияющими на ней золотыми звездами. В базилике Святого Марка, в Золотом алтаре, находится алтарная перегородка из позолоченного серебра, в которую вставлено множество полупрозрачных эмалевых пластин синего цвета. Синий считался цветом неба, он также воплощал спокойствие и безмятежность.

На картинах XIV и XV веков часто встречается *темно-синий цвет*. Это может быть лиловато-синий оттенок неба или зеленовато-синий цвет туманной дали. Оранжево-розовый, пурпурный, оранжевый и белый цвета отражаются в зеленовато-синих водах. Паруса рыбацких лодок в лагуне во все века были оранжевыми или малиново-красными [8].

В городе из камня популярным цветом был *зеленый*. Беллини, итальянский художник, очень любил темно-зеленый колер и часто его использовал. Венецианские строители отдавали предпочтение зеленому мрамору. Он служил имитацией природы, так что можно говорить о возникающих в городе лесах из мрамора. Зеленый напоминал о древесных соках, о листве, о чуде возрождения. Джон Рёскин отмечал, что одним из самых распространенных в городе цветовых сочетаний была «торжественная и приятная глазу гармония пурпурного и различных оттенков зелени».

*Розовый цвет* – цвет заката и восхода. Генри Джеймс описывал его так: «Бледный, мерцающий, трепещущий, воздушный розовый свет; кажется, что он исходит из равномерно вспыхивающего маяка и растворяется в светлой, белесовато-зеленой воде лагуны и каналов»

Проанализировав цветовые гармонии итальянского города Венеция, костюм решено изготовить из яркой ткани: жилет алого цвета, юбку цвета лесной зеленый, блузка белого цвета. Так же были рассмотрены цветовые сочетания

женского костюма цвета лесной зелени и ультрамарина, юбка алого цвета и жилет алого цвета в белую мелкую полоску. Так же рассмотрено цветовое решение монохромного костюма цвета ультрамарин в сочетании с кремовой блузкой в мелкий белый горох.

### 2.3 Разработка художественно-технического описания

Костюм женский для сотрудников службы приема и размещения гостиницы «Маленькая Венеция» состоит из блузки, жилета и юбки.

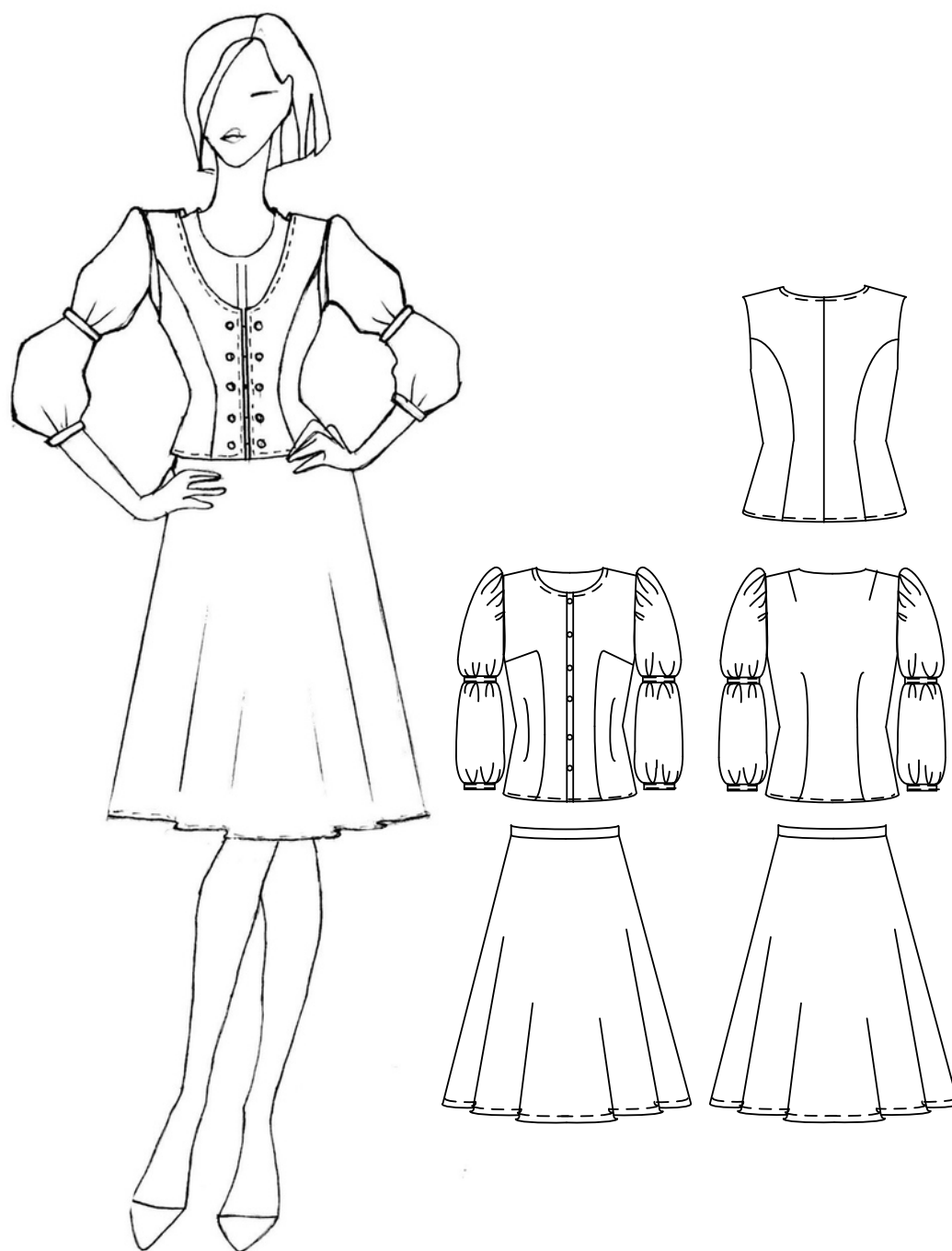


Рисунок 26 – Технический рисунок модели



*Жилет* женский приталенного силуэта, малого объема, рекомендуемая для изготовления ткань – костюмная 55 % хлопка, 42 % полиэстера, 3 % эластана. Конструктивная форма решена за счет центральных рельефов по переду и спинке, выходящих из проймы, боковых швов и средней линии спинки. Линия плеч с естественным наклоном. Линия проймы вертикальная, углубленная. Застежка центральная на 5 крючков. Горловина расширенная и углубленная, V-образной формы. По краям горловины, борта и низа жилета выполнена отделочная строчка. По центральной части переда два ряда отделочных пуговиц. Длина жилета ниже линии уровня талии на 12 см.

*Блузка* женская, приталенного силуэта, малого объема, рекомендуемая для изготовления ткань – хлопок с добавлением эластана. Конструктивная форма решена за счет центрального рельефа фигурной формы, выходящего из проймы по переду, боковых швов и вытачками приталивания по спинке. Линия плеч с естественным наклоном и естественной длины. Линия проймы вертикальная, углубленная. Рукав втачной одношовный длина 7/8, со вставкой по середине рукава шириной 2 см, сборки по окату рукава, по линиям притачивания вставки и низу рукава, с притачной манжетой шириной 2 см. Застежка центральная с планкой на шесть обметанных петель и шесть пуговиц. Горловина расширенная и углубленная, округлой формы. Длина блузки ниже линии уровня талии на 15 см.

*Юбка* женская, коническая – большой колокол, на притачном поясе, рекомендуемая для изготовления ткань – костюмная 55 % хлопка, 42 % полиэстера, 3 % эластана. Застежка молния в боковом шве. Длина юбки до уровня линии колен.

#### *Выводы по разделу*

В данном разделе была рассмотрена характеристика современной моды в деловом стиле 2020-2021 (ассортимент, модные ткани, палитра цветов). Разработана серия эскизов проектируемого изделия. Произведен поиск фактуры материала и художественно-колористическое оформление ткани. Так же разработано художественно-техническое описание женского комплекта одежды для сотрудников службы приема и размещения.

## 3 РАЗРАБОТКА ТЕХНИЧЕСКОГО ПРОЕКТА

### 3.1 Конфекционирование

Форменная одежда должна отвечать ряду требований, к которым относятся: соответствие функциональному назначению, прочность, срок службы, надежность в эксплуатации, формоустойчивость, гигиенические и экономические показатели, эстетические и конструктивные показатели удобства пользования.

Объектом проектирования данной работы является форменная одежда СПиР, в комплект которой входит блузка, жилет и юбка. В пакет материалов данного комплекта входит основной, подкладочный и прокладочный материал. Основные свойства материалов пакета комплекта, определяющие их выбор, приведены в таблице 7.

Таблица 7 – Свойства материалов, входящих в пакет форменной одежды

Свойства	Костюм			Блузка
	основной	подкладочный	прокладочный	основной
Волокнистый состав	+	+	+	+
Поверхностная плотность	+	+	+	+
Ширина материала	+	+	–	–
Усадка	+	+	+	+
Толщина	–	–	–	+
Раздвижка	–	+	–	+
Осыпаемость	+	+	–	+
Жесткость	–	–	+	–
Несминаемость	+	–	+	+
Воздухопроницаемость	+	+	–	+
Стойкость к истиранию	+	+	–	+
Пиллингуемость	+	–	–	–
Устойчивость окраски	+	+	–	+
Эстетические требования	+	+	–	+

Знак (+) означает, что свойство учитывается при выборе материала, знак (–) свойство не учитывается.

Общие требования к материалам устанавливают соответствие показателей свойств материалов стандартным нормам (разрывная нагрузка и разрывное удлинение, волокнистый состав, масса, плотность, ширина и т.д.). Конструк-

тивно-технологические требования определяют такие свойства материалов, как прорубаемость при пошиве, деформация при растяжении, жесткость, драпируемость, сминаемость, усадка, толщина, раздвижка нитей и осыпаемость, и оказывают влияние на особенности конструкции изделий и технологии его изготовления.

Гигиенические требования устанавливают способность материалов поглощать и отдавать влагу, воздухо-, водо-, паро-, пылепроницаемость, теплофизические свойства, электризуемость и т.д., обеспечивая комфортные условия в пододежном слое. Износостойкость материалов включает в себя устойчивость материалов к многократному растяжению, изгибу, стиркам, поту, действию биологических факторов, истиранию, образований пиллей. Эстетические требования устанавливают требования к художественно-колористическому оформлению материалов, его рисунку, блеску форме и размером пуговиц и т.п.

*Требования к основному материалу.* В соответствии с объектом проектирования, являющимся форменным комплектом одежды, материалы должны отвечать гигиеническим требованиям для нормального функционирования организма при его взаимодействии с окружающей средой и обеспечением защитных функций. Также униформа должна быть удобной и не вызывать снижения работоспособности персонала.

Форменная одежда должна соответствовать росту, размеру сотрудника, быть комфортной в динамике и не должна быть тяжелой, поэтому комплект должен обладать небольшой массой, толщиной материалов и поверхностной плотностью.

У сотрудников гостиницы не должно возникать проблем при стирке, химчистке, а также глажении одежды во время эксплуатации, что является важным показателем качественной униформы. Материал обязан отвечать требованиям износостойкости, иметь низкую сминаемость и осыпаемость, быть прочным для того, чтобы изделие не теряло изначальный вид как можно дольше. Для изготовления униформы также важными требованиями к материалам

является низкая электризуемость, высокая степень очищаемости и хорошая воздухопроницаемость.

Форменная одежда персонала гостиницы должна быть красивой и модной, поэтому учитывается текущее направление моды, в эстетические требования включают требования к цвету, возможному сочетанию цветов, фактуре материала, его рисунку.

Основной материал блузки также должен отвечать ряду требований. Для легкости и воздушности блузки, он должен обладать малой поверхностной плотностью. Для уменьшения межлекальных выпадов, должна быть правильно подобрана ширина материала. Также для сохранения внешнего вида изделия продолжительное время, материал должен обладать малой усадкой. Материал должен обладать достаточной воздухопроницаемостью для создания комфортных условий в пододежном пространстве.

*Требования к подкладочному материалу.* Подкладочный материал, использованный в форменной одежде, предназначен для удобства эксплуатации, оформление ее изнаночной стороны и предохранения одежды от износа и загрязнения. Для того, чтобы униформа легко надевалась и снималась, материал должен иметь гладкую, скользящую поверхность с малым коэффициентом трения. Материал должен обладать высокой прочностью, устойчивостью к истиранию, т.к. они влияют на внешний вид и долговечность изделия. Также материал должен обладать достаточной устойчивостью окраски к поту, стирке и трению для сохранения изначального внешнего вида и цвета изделия.

Для того, чтобы не утяжелять изделие, подкладочный материал должен обладать небольшой поверхностной плотностью и толщиной. Для создания комфортных условий и обеспечения вентиляции в пододежном пространстве подкладочный материал должен иметь высокую воздухопроницаемость.

По эстетическим требованиям подкладочный материал должен соответствовать цветовым решениям материала верха и направлению моды.

*Требования к прокладочному материалу.* Для сохранения формы деталей одежды и предохранения отдельных участков (низ рукава, низ изделия, край

борта и др.) от преждевременного разрушения в процессе эксплуатации применяют прокладочные материалы. Для того, чтобы не утяжелять отдельные участки униформы, прокладочная ткань должна обладать небольшой поверхностной плотностью. Для сохранения формы деталей изделия, материал должен обеспечивать упругость и жесткость. В соответствии с поверхностной плотностью материал должен легко образовывать объемную форму и хорошо эту форму закреплять.

Также прокладочный материал должен обладать свойством несминаемости, чтобы изделие не изменяло форму, и обладать достаточной термостойкостью для сохранения формы изделия.

*Требования к скрепляющим материалам и фурнитуре.* В качестве скрепляющих материалов для комплекта форменной одежды используются швейные нитки. Швейные нитки должны иметь большую разрывную нагрузку, это обусловлено условиями работы нитки в швейной машине, и иметь равномерную толщину и гладкую поверхность, что позволяет нитке легко перемещаться в ушке иглы швейной машины. Для получения качественной строчки нитки должны обладать гибкостью и эластичностью, также швейные нитки должны обеспечивать необходимую прочность соединения деталей одежды, чтобы сохранять качество и внешний вид изделия, не давая усадки при влажно-тепловых обработках и быть устойчивыми к действию света и стиркам для сохранения внешнего вида.

Нитки должны соответствовать основному и подкладочному материалу по цвету, толщине, прочности, волокнистому составу для сохранения внешнего вида изделия. Окраска ниток должна быть стойкой, чтобы в процессе эксплуатации изделие не окрашивалось.

Фурнитура предназначается для застегивания швейных изделий, крепления, а также для удобства эксплуатации одежды.

Помимо функционального назначения пуговицы применяются для украшения одежды. Пуговицы должны отвечать утвержденному эталону по форме и внешнему оформлению, не изменять своих свойств и внешнего вида под дей-

ствие воды и света. Пуговицы должны быть свето- и теплостойкими, устойчивыми к органическим растворителям при химической чистки. На поверхности пуговиц не должно быть царапин, ямок, пятен, трещин, зазубрин и посторонних включений. Детали застежки-молнии должны быть гладкими, блестящими, без пятен и коррозии; замок должен плавно передвигаться, закрепляя застежку в любом необходимом месте; ленты должны быть прочными, звенья застежек прочно закреплены, не должны смещаться.

Крючки и петли должны быть ровными, гладкими, правильной формы, без следов коррозии. Лакировка должна быть ровной без пузырей и наплывов. Крючок должен легко входить в петлю, ушки не должны иметь заусенцев и острых краев.

*Нормативные значения физико-механических свойств материалов пакета изделия.* Для материалов комплекта форменной одежды установлены нормативные значения показателей физико-механических свойств, представленные в таблице 8.

Таблица 8 – Нормативные значения физико-механических показателей свойств для материалов пакета [28]

Свойства	Нормативные показатели
1	2
Жилет и юбка. Основной материал	
Волокнистый состав, %	Шерсть 50%, полиэстер 50%
Поверхностная плотность, г/м <sup>2</sup>	Не более 250
Ширина, см	150
Усадка, %	Не более 1,5
Воздухопроницаемость дм <sup>3</sup> /(м <sup>2</sup> *с)	Не менее 100
Несминаемость, %	Не менее 0,4
Стойкость к истиранию, циклы	4000
Устойчивость окраски, баллы	Не менее 4
Эстетические, баллы	40
Подкладка – подкладочная ткань	
Волокнистый состав, %	Химическое волокно 100%
Поверхностная плотность, г/м <sup>2</sup>	Не более 120
Ширина материала, см	150
Усадка, %	Не более 5 по основе, не более 2 по утку
Воздухопроницаемость, дм <sup>3</sup> /(м <sup>2</sup> *с)	Не менее 100
Стойкость к истиранию, циклы	1000

Стойкость окраски, баллы	Не менее 4
Эстетические, баллы	40

Продолжение таблицы 8

1	2
Прокладочный материал – ткань прокладочная с клеевым покрытием	
Поверхностная плотность, г/м <sup>2</sup>	Не более 160
Усадка, %	Не более 2
Жесткость, мкН*см <sup>2</sup>	Не более 5000
Несминаемость, %	Не менее 70
Блузка. Основной материал	
Волокнистый состав, %	Химическое волокно 100%
Поверхностная плотность, г/м <sup>2</sup>	Не более 160
Ширина, см	140
Усадка, %	По основе не более 3, по утку не более 2
Несминаемость, %	Не менее 220
Воздухопроницаемость, дм <sup>3</sup> /(м <sup>2</sup> *с)	Не менее 370
Стойкость к истиранию, циклы	500
Эстетические, баллы	40
Скрепляющий материал – швейные нитки	
Линейная плотность и строение ниток, текс	21*2
Разрывная нагрузка, Н	1692
Разрывное удлинение, %	Не менее 12
Устойчивость окраски, баллы	Не менее 5
Усадка, %	0,5

*Выбор материалов.* В соответствии с разработанными требованиями для проектируемого комплекта форменной одежды были выбраны необходимые материалы пакета, такие как основной, подкладочной, прокладочный материал для костюма, основной материал для блузки, скрепляющий материал и фурнитура.

В качестве основного материала для блузки была выбрана ткань сорочечная, состоящая из 55% хлопка, 42% полиэстера, 3% эластана. Техническая характеристика материала представлена в таблице 9.

Таблица 9 – Техническая характеристика основного материала блузки

Наименование	Страна изготовитель	Наименование сырья	Техническая характеристика			
			ширина, см	поверхностная плотность	количество нитей на 10 см	
					основа	уток
Ткань сорочечная	Тайвань	Сатория (55% хб, 42% пэ, 3% эл)	140	80	325	282

В качестве основного материала для изготовления костюма была выбрана ткань костюмная, состоящая из 60% полиэстера, 30 % хлопка, 10 % эластана. Техническая характеристика выбранного материала представлена в таблице 10.

Таблица 10 – Техническая характеристика основного материала костюма

Наименование	Страна изготовитель	Наименование сырья	Техническая характеристика			
			ширина, см	поверхностная плотность	количество нитей на 10 см	
					основа	уток
Ткань костюмная	Корея	Boston (60% пэ, 30 %, хб, 10 % эл)	150	230	426	368

В качестве подкладочного материала для изготовления костюма была выбрана ткань подкладочная из 100 % полиэстера. Техническая характеристика выбранного материала представлена в таблице 11.

Таблица 11– Техническая характеристика подкладочного материала костюма

Наименование	Страна изготовитель	Наименование сырья	Техническая характеристика			
			ширина, см	поверхностная плотность	количество нитей на 10 см	
					основа	уток
Ткань подкладочная	Корея	Подкладочная ткань красная	150	80	281	234

В качестве прокладочного материала для изготовления костюма была выбрана клеевая прокладочная ткань дублирин. Техническая характеристика выбранного материала представлена в таблице 12.

Таблица 12 – Техническая характеристика прокладочного материала костюма

Наименование	Страна изготовитель	Наименование сырья	Техническая характеристика			
			ширина, см	поверхностная плотность	количество нитей на 10 см	
					основа	уток
Прокладочная ткань	Китай	Дублирин	150	60	–	–

В качестве скрепляющего материала для изготовления комплекта одежды были выбраны хлопчатобумажные швейные нитки. Техническая характеристика швейных ниток представлена в таблице 13.

Таблица 13 – Техническая характеристика хлопчатобумажных ниток

Торговый номер	Линейная плотность	Разрывная нагрузка	Разрывное удлинение	Коэффициент вариаций, %
№40	21*2	1692	12	10



Для данного комплекта форменной одежды в качестве фурнитуры используется застежка крючок-петля для жилета 5 штук, потайная застежка-молния для юбки, длиной 25 см. Пуговицы для блузки 6 штук диаметром 1,5 см, а также пуговицы для украшения жилета 10 штук, диаметром 1,5 см.

Таким образом, в разделе «Конфекционирование» были рассмотрены требования к материалам, входящим в пакет изделия, установлены нормативные значения для них и выбраны материалы для изготовления форменного комплекта одежды. Материалы, входящие в комплект изделия, представлены в Приложении Е.

### **3.2 Расчет и построение чертежа базовой конструкции**

Перед началом построения чертежа базовой конструкции необходимо проанализировать выбранную методику конструирования, убедившись, что она подходит для построения данного изделия.

Единый метод конструирования одежды разработан Центральной опытно-технологической швейной лабораторией (ЦОТШЛ) в 80-х годах на базе методики ЦНИИШП. ЦОТШЛ отличается заменой отдельных расчетных формул, измерениями фигуры и упрощением формул. Особенностью ЕМКО ЦОТШЛ является разделение конструктивного процесса на 3 составляющих, взаимосвязанных между собой этапа: построение основы изделия; разработка модной формы на базе основы; разработка модельного разнообразия формы.

Преимущества Единого метода перед другими системами:

- опирается на антропологический материал;
- дает возможность построить с одинаковой степенью точности чертежи деталей изделий различных размеров, ростов, полноты;
- учитывает вид одежды и ее назначение;
- дает возможность построить чертежи деталей одежды различных форм, кроев и моделей;
- дает возможность заранее определить основные размеры деталей одежды, увязать их между собой на сопрягаемых участках.

Для построения базовой конструкции комплекта униформы для сотрудников приема и размещения была выбрана женская типовая фигура 158–84–90. Размерная характеристика типовой фигуры представлена в таблице 14.

Таблица 14 – Размерные признаки типовой фигуры 158-84-90 ГОСТ [11]

Наименование размерных признаков	Обозначение	Величина, см
2	3	4
Рост	Р	158
Полуобхват шеи	Сш	17
Полуобхват груди третий	С <sub>гш</sub>	42
Полуобхват груди первый	С <sub>г1</sub>	40,6
Полуобхват груди второй	С <sub>гп</sub>	44,1
Полуобхват бедер с учетом выпуклания живота	Сб	45
Полуобхват талии	Ст	31,9
Ширина спины	Шс	16,7
Ширина груди	Шг	15,8
Расстояние от линии талии сзади до точки основания шеи сбоку	Дтс1	41,6
Высота заднего угла подмышечной впадины	Взу	118,9
Высота линии талии	Влт	98,7
Полуобхват шеи	Сш	17,8
Длина плечевого ската	Шпл	12,7
Высота точки основания шеи сбоку	Вт.ош.сб	134,9
Высота плечевой точки	Впл.т	129
Расстояние между сосковыми точками	Цг	18,8
Расстояние от линии талии спереди до точки основания шеи сбоку	Дтп	41,7
Высота груди	Вг	25,5
Обхват плеча	Оп	26
Расстояние от точки основания шеи сбоку до линии обхвата запястья	Дзап	66,1
Обхват запястья	Озап	15,2

Для построения базовой конструкции блузки на женскую типовую фигуру 158–84–90 были выбраны прибавки в соответствии с направлением моды, которые представлены в таблице 15.

Таблица 15 – Конструктивные прибавки для расчета блузки униформы

Наименование конструктивных прибавок	Величины конструктивных прибавок, см
Прибавка по ширине изделия на уровне груди, Пг	3,0
Прибавка по ширине изделия на уровне талии, Пт	2,0
Прибавка по ширине спинки, Пшс	0,5
Прибавка по ширине передней детали, Пшп	0,5
Прибавка к длине спинки до талии, Пдтс	0,5
Прибавка к длине переда до талии, Пдтп	0,5
Прибавка по глубине проймы, Пспр	2,5
Прибавка по ширине горловины, Пшг	0,5
Прибавка к обхвату плеча, Поп	5

Расчет базовой конструкции блузки на типовую фигуру представлен в Приложении Ж. Чертеж БК блузки представлен на рисунке 27.

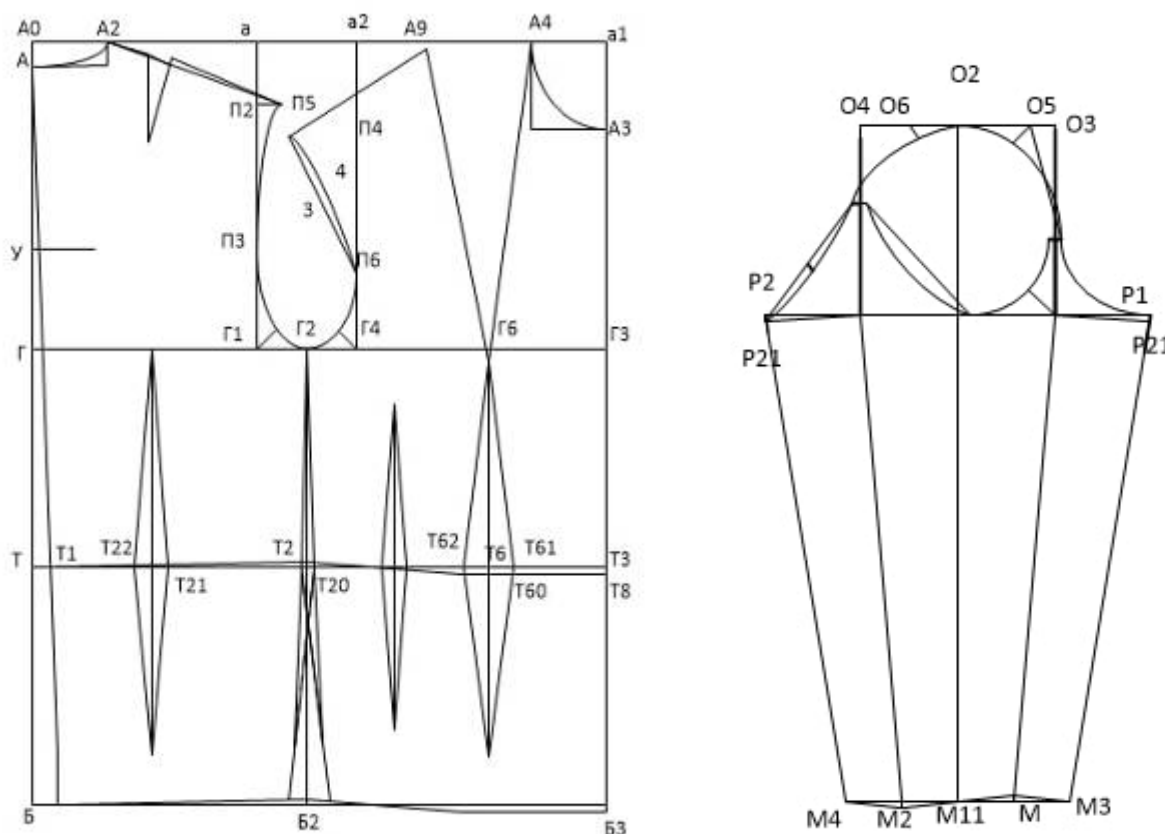


Рисунок 27 – Чертеж базовой конструкции блузки

Для построения базовой конструкции жилета на женскую типовую фигуру 158–84–90 были выбраны прибавки в соответствии с направлением моды, которые представлены в таблице 16.

Таблица 16 – Конструктивные прибавки для расчета жилета униформы

Наименование конструктивных прибавок	Величины конструктивных прибавок, см
Прибавка по ширине изделия на уровне груди, Пг	3,0
Прибавка по ширине изделия на уровне талии, Пт	2,0
Прибавка по ширине спинки, Пшс	0
Прибавка по ширине передней детали, Пшп	0
Прибавка к длине спинки до талии, Пдтс	0,7
Прибавка к длине переда до талии, Пдтп	0,7
Прибавка по глубине проймы, Пспр	2,5
Прибавка по ширине горловины, Пшг	0,5

Расчет базовой конструкции жилета на типовую фигуру представлен в Приложении Ж. Чертеж БК жилета представлен на рисунке 28.

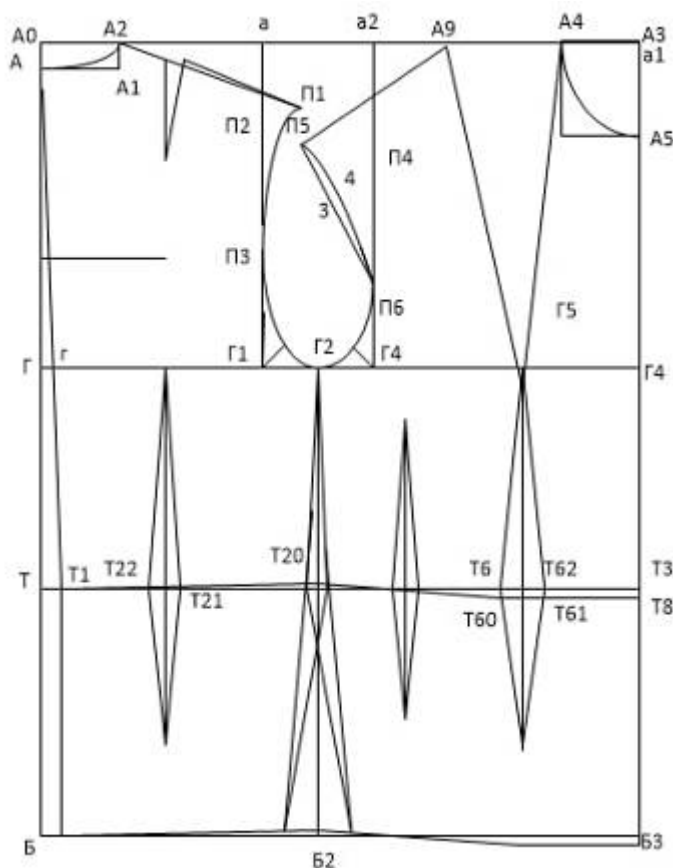


Рисунок 28 – Чертеж базовой конструкции жилета

Для построения базовой конструкции юбки на женскую типовую фигуру 158–84–90 были выбраны прибавки в соответствии с направлением моды, которые представлены в таблице 17.

Таблица 17 – Конструктивные прибавки для расчета юбки униформы

Наименование конструктивных прибавок	Величины конструктивных прибавок, см
Прибавка по ширине изделия на уровне талии, Пт	0,5
Коэффициент, К	0,8

Расчет базовой конструкции юбки на типовую фигуру представлен в Приложении Ж. Чертеж БК юбки представлен на рисунке 29.

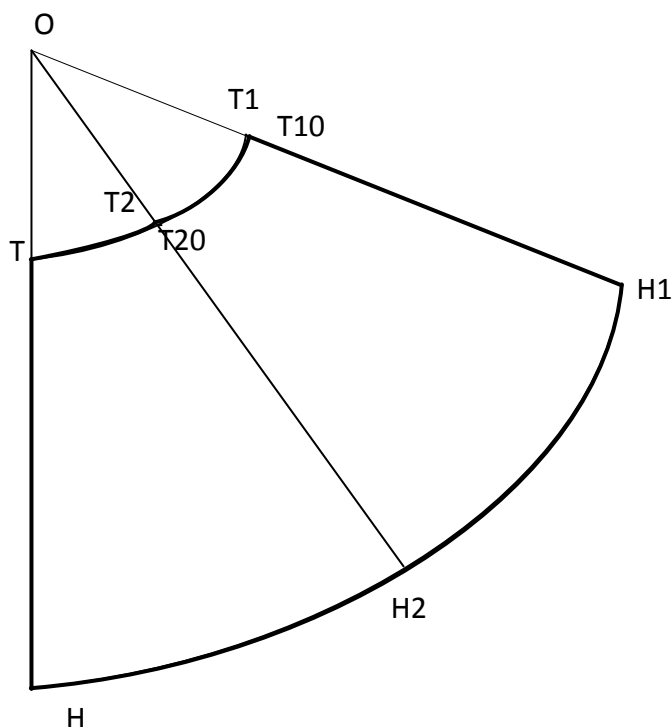


Рисунок 29 –Чертеж базовой конструкции юбки

### 3.3 Расчет и построение чертежа модельной конструкции

Для построения модельной конструкции блузки были определены модельные элементы такие, как:

- 1) углубленная пройма;
- 2) центральный рельеф на переду;
- 3) расширенная и углубленная горловина переду;
- 4) расширенная и углубленная горловина спинки;
- 5) застежка-планка;
- 6) вставка на рукаве;
- 7) сборка на рукаве;

8) манжета.

1) *углубленная пройма*. Для построения углубленной проймы по линии  $П_3Г_1$  откладывают отрезок  $Г_1Г_8$  равный 1,5 см и по линии  $П_6Г_4$  откладывают отрезок  $Г_4Г_9$ , равный 1,5 см. Полученные точки  $Г_8$  и  $Г_9$  соединяют прямой линией и на середине отрезка  $Г_8Г_9$  ставят точку  $Г_{11}$ . Для оформления модельной линии проймы точки  $П_3$ ,  $Г_{11}$  и  $П_6$  соединяют плавной линией.

2) *центральный рельеф на передке*. Для построения рельефа определили положение ведущей стороны переднего рельефа, который определяется точками на уровне груди, талии и бедер относящими от передней вертикали сетки на расстояние до уровня сосковой точки. Для определения начала рельефа по линии  $Г_8Н_2$  откладывают отрезок  $Г_8Г_{11}$ , равный 2 см. Первую сторону рельефа проводят через точки  $Г_{11}$ ,  $Г_7$ ,  $Т_{61}$ ,  $Н_7$  плавной линией. Раствор нагрудной вытачки переносят в рельеф, используя метод дуг и надсечек. Положение и оформление боковой стороны переднего рельефа на уровнях груди и бедер совпадает с передней его линией, на уровне талии боковая линия отстает от передней на величину раствора вытачки. Боковую сторону рельефа проводят через точки  $Г_{11}'$ ,  $Г_7$ ,  $Т_{62}$ ,  $Н_7$  плавной линией.

3) *расширенная и углубленная горловина передка*. Были заданы параметры модельной горловины передка, она была углублена и расширена. По линии  $А_3Н_3$  откладывают отрезок  $А_3А_{11}$ , равный 5 см и по линии  $А_9П_8$  откладывают отрезок  $А_9А_{12}$  величиной 2 см. Полученные точки  $А_{11}$  и  $А_{12}$  соединяют плавной линией.

4) *расширенная и углубленная горловина спинки*. Для построения модельной горловины спинки по линии  $А_2П_1$  откладывают отрезок  $А_2А_{13}$ , равный 2 см и по линии  $АН_1$  откладывают отрезок  $АА_{14}$ , равный 0,5 см. Полученные точки  $А_{13}$  и  $А_{14}$  соединяют плавной линией.

5) *застежка-планка*. Для построения застежки-планки на блузке от точки  $А_{11}$  вправо и влево откладывают отрезки  $А_{11}А_{15}$  и  $А_{11}А_{16}$ , равные 1,25 см, и от точки  $Н_3$  вправо и влево откладывают отрезки  $Н_3Н_9$  и  $Н_3Н_8$ , равные 1,25 см. Полученные точки  $А_{15}$  и  $Н_9$ ,  $А_{11}$  и  $Н_8$  соединяют прямыми. Первая петля находится на расстоянии 1 см от точки  $А_{11}$ , расстояние между петлями 7 см, последняя

петля находится на расстоянии 9,5 см от точки Н<sub>3</sub>. От точек А<sub>16</sub> и Н<sub>8</sub> откладывают отрезки А<sub>16</sub>А<sub>17</sub> и Н<sub>8</sub>Н<sub>10</sub>, равные 2,5 см и полученные точки А<sub>17</sub> и Н<sub>10</sub> соединяют прямой линией.

б) *вставка на рукаве*. Вставка-манжета находится на расстоянии  $\frac{1}{2}$  рукава. По линии Р<sub>2</sub>Н<sub>2</sub> и Р<sub>1</sub>Н<sub>3</sub> вниз откладывают отрезки Р<sub>2</sub>Р<sub>5</sub> и Р<sub>1</sub>Р<sub>6</sub> величиной 7 см. Полученные точки Р<sub>5</sub> и Р<sub>6</sub> соединяют прямой линией. Вниз от точек Р<sub>5</sub> и Р<sub>6</sub> откладывают 2 см и полученные точки Р<sub>7</sub> и Р<sub>8</sub> соединяют прямой линией, параллельной Р<sub>5</sub>Р<sub>6</sub>.

в) *сборка на рукаве*. Для построения сборок на рукаве методом параллельного переноса расширяется верхняя часть рукава от оката до линии вставки Р<sub>5</sub>Р<sub>6</sub> и нижняя часть рукава от линии вставки Р<sub>7</sub>Р<sub>8</sub> до низа Н<sub>2</sub>Н<sub>3</sub> на расстояние 5 см.

г) *манжета*. Для построения манжеты рукава проводится прямая линия М<sub>2</sub>М<sub>4</sub> величиной 20,4 см. Вниз под прямым углом от точек М<sub>2</sub> и М<sub>4</sub> откладывают отрезки М<sub>2</sub>М<sub>2</sub>' и М<sub>4</sub>М<sub>4</sub>' равные 2,5 см. Полученные точки М<sub>2</sub>' и М<sub>4</sub>' соединяют прямой линией.

Для построения модельной конструкции жилета были определены модельные элементы:

- 1) углубленная пройма;
- 2) центральные рельефы на спинке и перед;
- 3) расширенная и углубленная горловина переда;
- 4) расширенная и углубленная горловина спинки.

а) *углубленная пройма*. Для построения углубленной проймы по линии П<sub>3</sub>Г<sub>1</sub> откладывают отрезок Г<sub>1</sub>Г<sub>8</sub> равный 3 см и по линии П<sub>6</sub>Г<sub>4</sub> откладывают отрезок Г<sub>4</sub>Г<sub>9</sub>, равный 3 см. Полученные точки Г<sub>8</sub> и Г<sub>9</sub> соединяют прямой линией и на середине отрезка Г<sub>8</sub>Г<sub>9</sub> ставят точку Г<sub>11</sub>. Для оформления модельной линии проймы точки П<sub>3</sub>, Г<sub>11</sub> и П<sub>6</sub> соединяют плавной линией.

б) *центральные рельефы на спинке и перед*. Для построения центрального рельефа определили положение ведущей стороны переднего рельефа, который определяется точками на уровне груди, талии и бедер относящими от передней вертикали сетки на расстояние до уровня сосковой точки. Для определе-

ния начала рельефа по линии  $П_5П_6$  откладывают отрезок  $П_5П_9$ , равный 9 см. Первую сторону рельефа проводят через точки  $П_9, Г_7, Т_{61}, Н_7$  плавной линией. Раствор нагрудной вытачки переносят в рельеф, используя метод дуг и надсечек. Положение и оформление боковой стороны переднего рельефа на уровнях груди и бедер совпадает с передней его линией, на уровне талии боковая линия отстает от передней на величину раствора вытачки. Боковую сторону рельефа проводят через точки  $П_9', Г_7, Т_{62}, Н_7$  плавной линией.

Положение ведущей стороны рельефа на спинке определяется точками на линии груди, талии и бедер которые отстоят от средней линии спинки на столько же, как и соответствующие точки ведущей стороны рельефа на передней детали. Для определения начала рельефа по линии  $П_1П_3$  откладывают отрезок  $П_1П_{10}$ , равный 9 см. Первую сторону рельефа проводят через точки  $П_{10}, Т_{21}, Н_4$  плавной линией. Раствор плечевой вытачки переносят в рельеф. Положение и оформление боковой стороны рельефа на спинке совпадает с задней его линией на уровне лопаток и бедер, на уровне талии боковая линия отстает от задней на величину раствора вытачки. Боковую сторону рельефа проводят через точки  $П_{10}', Т_{22}, Н_4$  плавной линией.

3) *расширенная и углубленная горловина переда.* Были заданы параметры модельной горловины переда, она была углубленна и расширена. По линии  $А_3Н_3$  откладывают отрезок  $А_3А_{11}$ , равный 14 см и по линии  $А_9П_8$  откладывают отрезок  $А_9А_{12}$  величиной 4 см. Полученные точки  $А_{11}$  и  $А_{12}$  соединят плавной линией.

4) *расширенная и углубленная горловина спинки.* Для построения модельной горловины спинки по линии  $А_2П_1$  откладывают отрезок  $А_2А_{13}$ , равный 4 см и по линии  $АН_1$  откладывают отрезок  $АА_{14}$ , равный 1,5 см. Полученные точки  $А_{13}А_{14}$  соединяют плавной линией.

Чертежи модельных конструкций представлены на рисунках 30, 31, 32, 33.



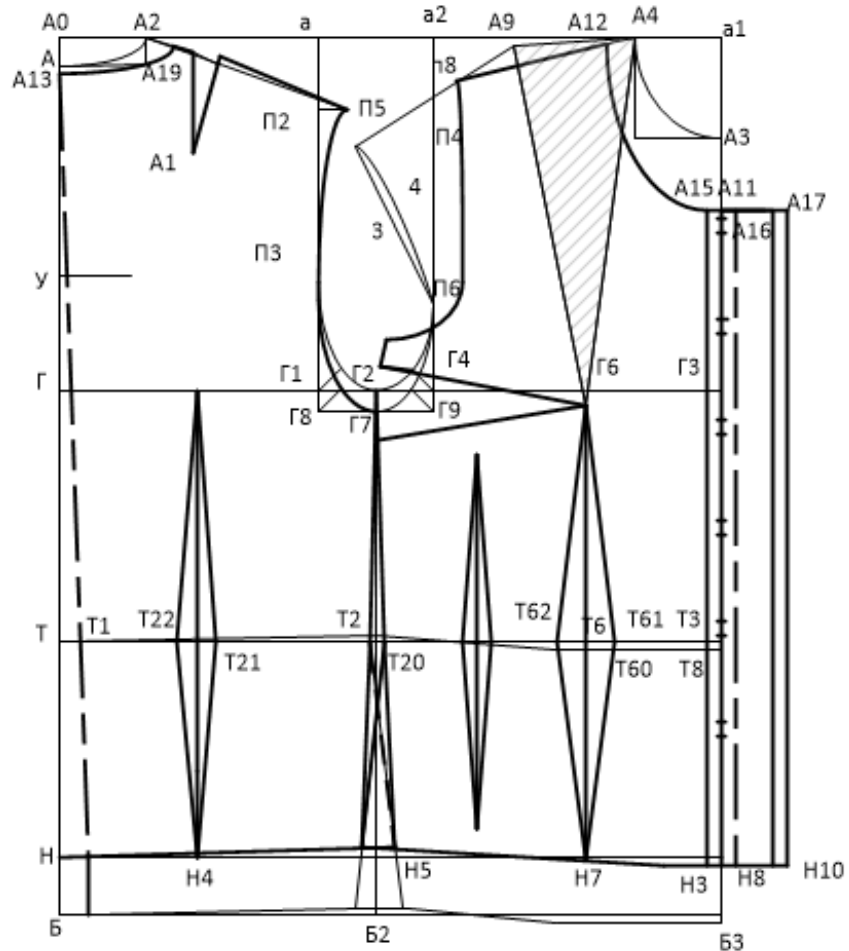


Рисунок 30 –Чертеж модельной конструкции блузки

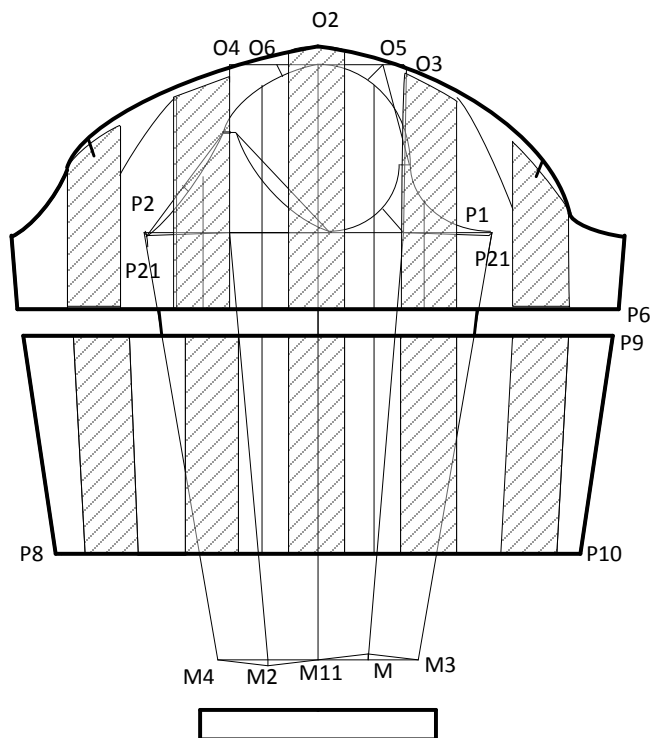


Рисунок 31 –Чертеж модельной конструкции рукава блузки

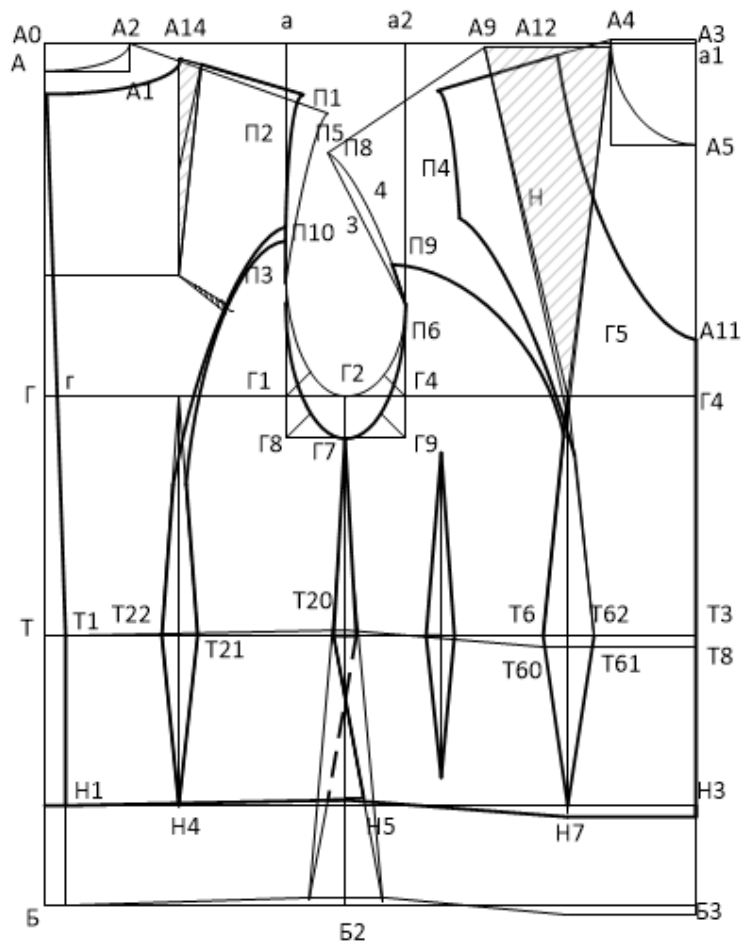


Рисунок 32 –Чертеж модельной конструкции жилета

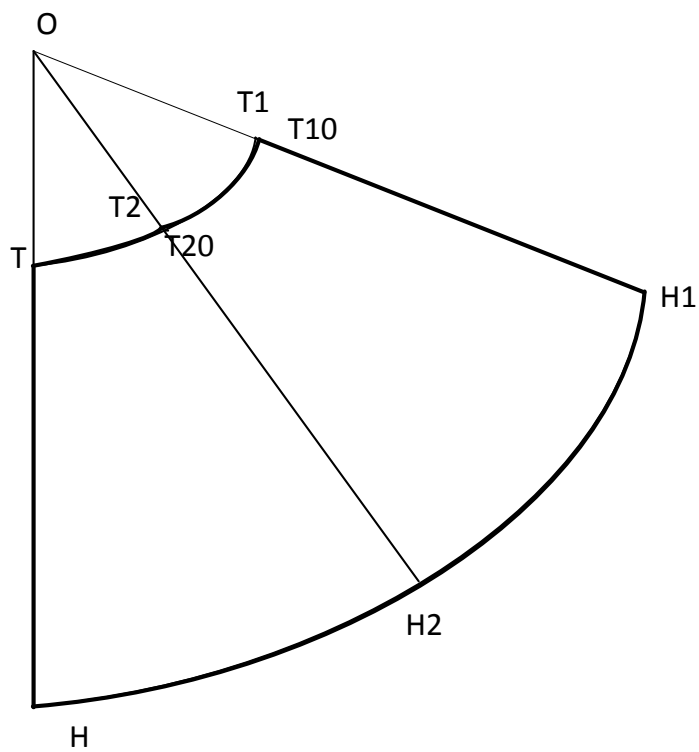
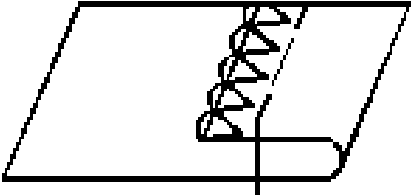
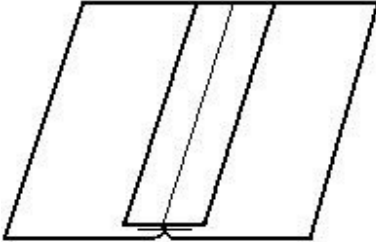
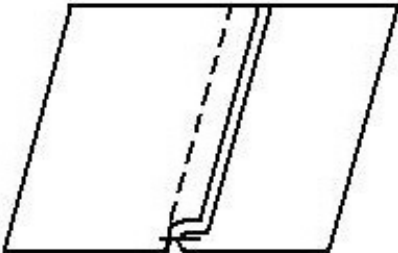
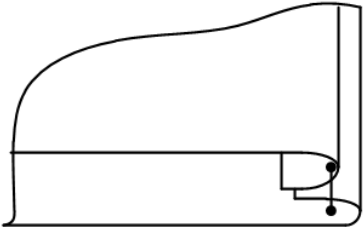


Рисунок 33 –Чертеж модельной конструкции юбки

### 3.4 Выбор методов обработки узлов и деталей изделия

Перед проектированием лекал необходимо разработать методы технологической обработки основных узлов изделия. Выбор средств технологической обработки выполнен с учетом рекомендаций прогрессивной технологии, свойств материалов и необходимостью обеспечения функциональных требований к изделию. А также путем сравнения различных вариантов обработки рассматриваемого узла по экономической эффективности, качеству, технологичности метода обработки и мобильности процесса. Характеристику швов, применяемых при изготовлении проектируемого комплекта одежды, представили в таблице 18.

Таблица 18 – Характеристика швов

Наименование шва	Конструкция шва	Ширина шва, см	Область применения
Вподгибку с открытым обметанным срезом		1,5	Застрачивание припуска на подгибку низа
Стачной вразутюжку		1,5	Стачивание среднего шва спинки
Стачной вразутюжку		1	Стачивание боковых срезов полочки и спинки
		1	Втачивание рукава в пройму
		1,5	Стачивание плечевых срезов полочки и спинки
Краевой в кант		0,5	Обработка горловины

Четыре наиболее сложных обработки блузки представлены в Приложении 3. Вид спереди блузки с обозначениями обработки представлен на рисунке 35.

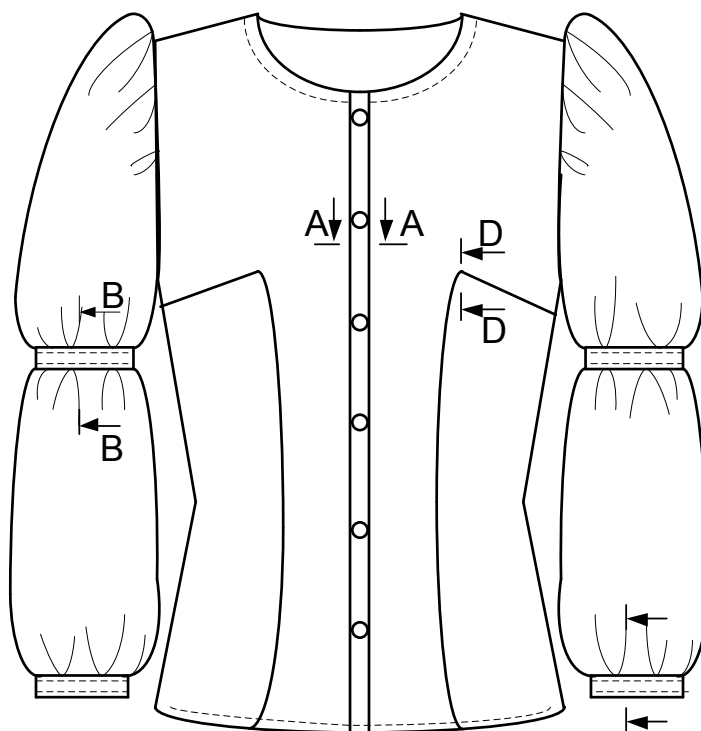


Рисунок 34– Блузка, вид спереди

### 3.5 Разработка комплекта лекал-оригиналов

Чертежи лекал деталей являются частью технической документации на разрабатываемую модель. Они определяют конструкцию, форму и размеры каждой детали, технические условия на их раскрой и обработку.

Был изготовлен комплект лекал-оригиналов в натуральную величину. На все детали лекал-оригиналов была нанесена маркировка в соответствии с существующими техническими требованиями к изготовлению рабочих лекал (на каждой детали: наименование изделия, наименование детали, номер фигуры, количество деталей кроя, линии долевого направления и допускаемого отклонения от долевого направления).

В качестве исходных данных для разработки рабочих чертежей лекал необходимы: технический чертеж модельной конструкции изделия, методы технологической обработки и свойства материалов из которых планируется изготавливать изделие.

Технический чертеж конструкции должен содержать следующую инфор-

мацию: линии направления нитей основы (долевые линии); монтажные надсечки на контурах деталей; величины деформаций (оттяжка, посадка по срезам); линии контрольных измерений и контрольные размеры; конструктивные линии (груди, талии, бедер, полузаноса, вытачек, складок, сгибов и т.п.); обозначенные на деталях петли, пуговицы, карманы, элементы отделки и т.п. Направление нити основы на деталях одежды и допускаемые отклонения (в %) определяются в соответствии с техническими условиями на раскрой деталей.

Монтажные надсечки наносятся на лекала деталей перпендикулярно срезам для правильного соединения деталей друг с другом. Обычно на срезах длиной более 40-50 см ставят не менее двух надсечек на расстоянии примерно 10 см от концов срезов. На окате рукава и пройме наносится не менее четырех надсечек. Обязательны надсечки в точках пересечения линий швов со смежными деталями. Линии контрольных измерений наносят на детали чертежей в соответствии с ГОСТ 4103-82 «Изделия швейные. Методы контроля качества». Комплект лекал-оригиналов представлен в Приложении И.

### **3.6 Изготовление экспериментальной раскладки**

Раскладку лекал следует производить с учетом направления ворса, рисунка, долевого направления материалов в деталях, допускаемых надставок, разрезов и отклонений.

Технические требования к раскрою ткани по лекалам базовых конструкций включают следующие правила. Перед тем как приступить к намелке деталей кроя по лекалам модельной конструкции, их раскладывают на ткани, начиная с размещения крупных деталей, меняя их расположение до тех пор, пока не будет найдена наиболее рациональная раскладка с наименьшим расходом ткани. При намелке деталей кроя по лекалам необходимо строго следить, чтобы долевые нити, указанные на лекалах, совпадали с долевой нитью на ткани. Намелку производят на изнаночной стороне ткани, сложенной вдвое лицом внутрь, с совмещением кромок.

Обводку лекал в раскладке выполняют карандашом на бумаге или верхнем полотне настла с соблюдением следующих условий:

- толщина линии должна быть не более 1 мм;
- внутренняя сторона линии обводки должна совпадать с контуром лекал;
- между особо ответственными срезами деталей, имеющими при раскрое отклонения от срезов лекал не более  $\pm 1$  мм, в раскладке лекал должно быть отклонение не менее 2 мм.

После намелки контурных линий детали на ткани ко всем срезам следует дать припуски на швы, уточнение и подгибку низа в соответствии с требованиями нормативно-технической документации. Намелку деталей изделия осуществляют последовательно по участкам конструкции.

Раскладка лекал для изготовления комплекта женского представлена в Приложении К.

#### *Выводы по разделу*

В данном разделе были определены требования к проектируемому комплекту одежды. Установлены требования к основному материалу, подкладочному, прокладочному, скрепляющему и фурнитуре. Установлены нормативные значения показателей физико-механических свойств материалов для пакета изделия. Произведен выбор материалов для пакета проектируемого комплекта для сотрудников СПиР.

Была выбрана типовая фигура 158-84-90 для построения базовой и модельной конструкции комплекта. Выбраны конструктивные прибавки для построения блузки, жилета и юбки в соответствии с направлением моды. Проведен расчет и построение базовой конструкции комплекта одежды. Произведен расчет и построена модельная конструкция блузки, жилета и юбки.

Были выбраны методы поузловой обработки с учетом требований к изделию и свойств материалов. Проиллюстрированы четыре наиболее сложных обработок (манжета, вставка, рельеф, планка на блузке). Разработан комплект лекал-оригиналов и выполнена экспериментальная раскладка комплекта одежды.

#### 4 ОСОБЕННОСТИ БЕЗОПАСНОСТИ И ЭКОЛОГИЧНОСТИ ФОРМЕННОЙ ОДЕЖДЫ СОТРУДНИКОВ ГОСТИНИЦ

Создание безопасных и здоровых условий труда является наиважнейшим элементом в работе гостиничного предприятия.

Основная задача безопасности труда – исключение воздействия на работников вредных и (или) опасных производственных факторов, приведение уровня их воздействия к уровням, не превышающим установленных нормативов, и минимизация их физиологических последствий – травм и заболеваний.

Вредными производственными факторами, влияющими на сотрудников приема и размещения являются:

##### 1. Физические факторы:

- ионизирующие излучения, характерны для службы приема и размещения. При постоянной работе с оргтехникой в службе приема и размещения, воздействуют значительные дозы ионизирующего излучения на организм человека, в результате чего могут формироваться злокачественные новообразования различных органов и тканей, которые являются отдаленными последствиями этого воздействия.

- шум, характерен для службы приема и размещения. Источники шума: подъемно-транспортное оборудование, вспомогательное оборудование (вентиляционные установки, кондиционеры). Чрезмерный уровень шума оказывает неблагоприятное воздействие на здоровье сотрудника, прежде всего на орган слуха, нервную и сердечнососудистую системы. Сочетание воздействия вибрации и шума оказывает значительное негативное влияние на работоспособность.

##### 2. Биологические факторы (патогенные микроорганизмы и продукты их жизнедеятельности, микроорганизмы).

Причиной появления грибка является плохая вентиляция, высокая влажность помещения, холодные стены, на которых откладывается водный конденсат, а так же неправильно установленные кондиционеры и слишком плотно закрывающиеся окна. Грибок образует темные пятна, которые не только портят

внешнее впечатление от помещения, но и могут вызвать опасные заболевания, вызываемые спорами.

3. Психофизиологические факторы – это факторы трудового процесса, характеризующие тяжесть физического труда и напряженность труда.

Тяжесть труда – характеристика трудового процесса, отражающая преимущественную нагрузку на опорно-двигательный аппарат и функциональные системы организма (сердечнососудистую, дыхательную и др.), обеспечивающие его деятельность. К факторам, характеризующим тяжесть труда, относят: массу поднимаемого и перемещаемого груза; стереотипные рабочие движения; рабочую позу; наклоны корпуса; перемещения в пространстве; физические динамические и статические нагрузки; гиподинамию (пониженную двигательную активность).

Тяжесть труда, характерна для службы приёма и размещения.

Работа администраторов, в положении сидя, при некоторых условиях может способствовать развитию растяжению запястья или плеча, а также возникновению проблем с шеей и спиной. Служащие подвергаются особому риску, если рабочие места плохо приспособлены и приходится работать в неудобных позах.

Напряженность труда – характеристика трудового процесса, отражающая нагрузку преимущественно на центральную нервную систему, органы чувств, эмоциональную сферу работника. Факторы, обуславливающие напряженность труда - эмоциональные нагрузки (степень риска, ответственности за результат собственной деятельности и безопасность других лиц, значимость ошибки); монотонность труда; особенности режима работы (фактическая продолжительность рабочего дня, сменность работы, наличие и продолжительность регламентированных перерывов); интеллектуальные нагрузки (содержание и характер работы, восприятие сигналов и их оценка, распределение функций по степени сложности); сенсорные нагрузки (длительность сосредоточенного наблюдения, объем наблюдения, плотность сигналов и сообщений за 1 час работы, нагрузка на зрительный и слуховой анализатор, голосовой аппарат) [2].



Напряженность труда, характерна для службы приёма и размещения.

Администраторы и другие сотрудники часто используют компьютеры. Использование компьютеров при некоторых условиях может способствовать утомлению глаз и развитию проблемы со зрением.

Согласно «Правилам предоставления гостиничных услуг в РФ» № 1085, утвержденным Постановлением Правительства от 09.10.2015: «исполнитель должен обеспечить круглосуточное оформление потребителей, прибывающих в гостиницу и убывающих из нее». Это обуславливает сменный характер работы службы приема и размещения, которая работает круглые сутки, обычно в три смены: с 7:00 до 15:00, с 15:00 до 23:00 и с 23:00 до 7:00 часов. Возможны другие режимы работы, например двухсменный: с 9:00 до 21:00 и с 21:00 до 9:00 часов. Посменная работа службы приема и размещения гостиницы может привести к нарушению режима сна, расстройства желудка и стрессов.

Обеспечение безопасных условий труда достигается компонентами безопасности производственной среды, которые содержат: необходимые средства индивидуальной защиты, оснащение техническими средствами для предотвращения или уменьшения воздействия на работников вредных и опасных факторов, предоставление современного безопасного оборудования и технологической оснастки, использование рациональных и безопасных приемов труда рабочего, регулярное проведение инструктажей по технике безопасности и охране труда и правильно подобранная форменная одежда.

Современная рабочая одежда и обувь позволяют работнику не только стильно выглядеть, но и делают его труд более эффективным и безопасным.

Качество одежды зависит от материалов, которые используются для её изготовления. Они должны быть не только долговечными и обладать высокой стойкостью к истиранию, но и иметь дополнительные защитные свойства. Наибольшей популярностью для изготовления форменной одежды используются ткани со смешанным составом, где часть волокон из натурального хлопка, а часть из полимера (полиэстер, полиамид, акрил и другие). Такая ткань совме-

щает все преимущества составных материалов – комфорт хлопчатобумажной ткани и прочность синтетики.

Костюмы для службы приема и размещения, так же как и для других служб гостиницы должна быть безопасна. Ткани, которые признаны экологичными и не наносят вреда здоровью сотрудника. Такой материал не вызовет зуд, аллергические реакции и не повлияет на самочувствие.

Одежда должна защищать человека как от внешней (атмосферной) влаги, так и выделяемой через кожу, так как от влажности под одежного воздуха, в большой степени зависит тепловой баланс тела человека.

Для службы приема и размещения важно, чтобы пространственные размеры и форма изделия соответствовали антропометрическим характеристикам сотрудника, не понижая работоспособность.

Форменная одежда должна быть комфортной в свободе движения и не должна быть тяжелой, поэтому костюм должен обладать небольшой массой, толщиной материалов и поверхностной плотностью.

Вопрос сохранения экологии и использования наиболее чистых экологических материалов является актуальным. Одежда должна быть изготовлена из натуральных тканей, к органическим материалам относятся: хлопок, шерсть, кашемир, шелк, лен. Органические материалы должны, если не полностью исключить, то максимально минимизировать любые синтетические добавки и использование пестицидов.

Материалы для одежды должны быть безвредными для окружающей среды и человека. Материалы должны быть не токсичны и не выделять вредных частиц при переработке.

Одежда для СПиР должна быть удобной в эксплуатации – не стеснять движение, быть достаточно легким.

Гигиенические требования предъявляются к одежде для обеспечения нормальной жизнедеятельности организма человека. Одежда должна обеспечивать человеку свободу движений, не мяться, легко надеваться и сниматься. К

гигиеническим требованиям относятся: теплозащитность, гигроскопичность, паро- и воздухопроницаемость, водонепроницаемость.

Теплозащитность – способность одежды сохранять тепло. На теплозащитность влияют конструкция, покрой, фасон. Для увеличения теплозащитности применяют ткани с начесом, специальные прокладочные утепляющие материалы.

Гигроскопичность – способность одежды впитывать влагу обеспечивать поглощение пота и отдачу его во внешнюю среду. Обуславливается она гигроскопичностью ткани, из которой одежда изготовлена.

Воздухопроницаемость. Одежда должна хорошо вентилироваться. В пододежном пространстве накапливается углекислота, это отрицательно влияет на самочувствие и работоспособность человека.

Паропроницаемость. Чем толще и плотнее ткань, тем меньше паропроницаемость. Наилучшая паропроницаемость у одежды из хлопчатобумажных и вискозных тканей.

Эргономические требования к одежде связаны с физиологическими, антропометрическими и другими особенностями человека. Одежда должна быть удобной и создавать ощущение комфорта, она не должна утомлять и вызывать снижение работоспособности. Одежда должна соответствовать росту, размеру, полноте сотрудника. Одежду должно быть удобно снимать, надевать, застегивать, утюжить, изменять размеры и т. п. Большое значение в одежде имеет степень свободы облегания изделием фигуры, она обеспечивается соответствующими величинами прибавок или припусков.

Антропометрические требования удовлетворяются также за счет применения текстильных материалов, способных за счет деформации, удлинения компенсировать изменения размеров тела в динамике.

Форменная одежда должна соответствовать назначению и стилю предприятия, быть удобной, устойчивой к обработке, быть гигроскопичной, износостойкой, влагостойкой, прочной, воздухопроницаемой, не мяться, соответствовать сезону, и иметь специальные функциональные детали. Одним из важней-

ших требований к униформе является то, что при ее изготовлении должны использоваться специальные ткани повышенной износостойкости, рассчитанные на ежедневную носку, частые стирки и химчистку. Важно, чтобы ткани, из которых изготовлена униформа, не теряли своих изначальных характеристик в процессе долгого использования.

Ткани для униформы отбираются очень тщательно, так как они должны соответствовать роду деятельности и ритму работы. Профессиональная одежда должна быть удобной, не меняться, не терять форму. Хорошо зарекомендовали себя такие ткани, как TREVIRA (разновидность 100 % полиэстера), PREMIUM (60 % – шерсть, 38 % – полиэстер, 2 % – лайкра), OPTIMA (55 % – полиэстер, 45 % – шерсть). Наиболее часто при пошиве одежды для гостиниц используют габардин, габардин-стрейч, спандекс, костюмные полушерстяные, блузочные креп-атлас, кашибо-креп.

#### *Выводы по разделу*

Рассмотрены условия труда и вредные факторы, влияющие на сотрудников службы приема и размещения гостиничной отрасли. Выявлены такие вредные факторы, как физические (ионизирующие излучения, шум), психофизиологические (тяжесть физического труда и напряженность труда), их необходимо учитывать, чтобы создать наиболее благоприятные условия труда. Определены основные компоненты, обеспечивающие безопасность производственной среды.

Рассмотрены требования к рабочей одежде, учитывающие вредные факторы. Определены свойства рабочей одежды, которыми она должна обладать для эффективной и безопасной трудовой деятельности.

## ЗАКЛЮЧЕНИЕ

В первом разделе работы определены перспективы развития гостиничной отрасли в городе Благовещенск в связи с введением в эксплуатацию туристического торгово-гостиничного комплекса «Маленькая Венеция». Рассмотрена концепция проектируемого туристического объекта «Маленькая Венеция».

Рассмотрены законодательные акты РФ, регулирующие деятельность в области предоставления гостиничных услуг и требования к форменной одежде сотрудников гостиничной области.

Проведен анализ форменной одежды сотрудников службы приема и размещения разных гостиниц мира, имеющих национальную направленность, указывающий принадлежность гостиницы к определенному временному периоду или указывающую их национальную особенность для идентификации форменной одежды с национальным костюмом. Установлено, что для идентификации форменной одежды с национальным костюмом, необходимо совпадение 4-5 признаков.

Рассмотрены исторические и национальные особенности Венеции, как части Италии и варианты интерпретаций национального итальянского костюма по регионам. На основе проведенного анализа был сделан вывод, что у всех разновидностей итальянского национального костюма есть одинаковые элементы и общие черты. Основу национального костюма составляет пышная юбка в складку, белая, часто вышитая рубашка и корсаж. Дополняет образ яркий передник и платок на голове. Это основные элементы итальянского костюма, которые встречаются во всех регионах страны.

Выявлено, что главная особенность – это яркость и богатая цветовая палитра, яркий и жизнерадостный цвет. Юбки итальянских девушек чаще всего украшают рисунки разнообразных цветов. Для изготовления одежды использовалась ткань красного, зеленого, фиолетового, голубого цвета с золотистым оттенком. Все рубахи были из белого материала, по крою в большинстве это была рубаха-туника, с широкими рукавами, по окату и запястью собранные в сборку.

На основании проведенного анализа был сформирован ряд моделей, являющихся базой для проектирования форменной женской одежды персонала СПиР гостиничного комплекса «Маленькая Венеция».

Во втором разделе выполнен анализ современной моды в деловом стиле 2020-2021 года, разработана серия эскизов проектируемого изделия, произведен поиск фактуры материала и художественно-колористическое оформление ткани. Разработано художественно-техническое описание женского комплекта одежды для сотрудников службы приема и размещения.

В третьем разделе проведен выбор материалов для пакета проектируемого комплекта для сотрудников СПиР, установлены требования к основному материалу, подкладочному, прокладочному, скрепляющему и фурнитуре.

Проведен расчет и построение базовой конструкции комплекта одежды на типовую фигуру 158-84-90, произведен расчет и построена модельная конструкция блузки, жилета и юбки.

Выбраны методы поузловой обработки с учетом требований к изделию и свойств материалов, разработан комплект лекал-оригиналов и выполнена экспериментальная раскладка комплекта одежды.

В четвертом разделе излагаются условия труда и наличие вредных факторов, влияющих на сотрудников службы приема и размещения гостиничной отрасли, определены основные компоненты, обеспечивающие безопасность производственной среды, рассмотрены требования к рабочей одежде, учитывающие вредные факторы и определены свойства рабочей одежды, которыми она должна обладать для эффективной и безопасной трудовой деятельности.

Таким образом, на основе анализа и учета всех факторов, влияющих на проектирование данного вида одежды, была разработана проектно-конструкторская документация на модель форменной одежды для службы приема и размещения гостиницы «Маленькая Венеция» г. Благовещенск.

## БИБЛИОГРАФИЧЕСКИЙ СПИСОК

1 Азиева, Е. В. Зрительные иллюзии в дизайне костюма [Электронный ресурс]: учебное пособие / Азиева Е. В., Филатова Е. В. – Электрон. текстовые данные. – Омск: Омский государственный институт сервиса, 2014. – 109 с.

2 Айзман, Р. И. Безопасность жизнедеятельности для специальности «Гостиничный сервис» : учебное пособие / Р. И. Айзман, Н. С. Шуленина. – Москва: КНОРУС, 2019. – 192 с.

3 Безрукова, Н. Л. Технологии обслуживания в гостиничном предприятии: учебно-методическое пособие / Н. Л. Безрукова. – Москва: МПГУ, 2018. – 193 с.

4 Бузов, Б. А. Материалы для одежды : учеб. пособие для студ. высш. Учеб. Заведений / Б. А. Бузов, Г. П. Румяцева – М. : Издательский центр «Академия», 2014. – 224 с.

5 Булгаков, А. Б. Безопасность жизнедеятельности [Электронный ресурс] : сб. учеб.- метод. материалов для всех направлений подготовки бакалавров и специалистов / АмГУ, ИФФ; сост. А. Б. Булгаков, В. Н. Аверьянов, М. В. Гриценко. - Благовещенск : Изд-во Амур.гос. ун-та, 2017. – 176 с. – Режим доступа : [http://irbis.amursu.ru/DigitalLibrary/AmurSU\\_Edition/9036.pdf](http://irbis.amursu.ru/DigitalLibrary/AmurSU_Edition/9036.pdf)

6 Благова, Т. Ю. Композиция костюма: Учебно-методическое пособие / Т. Ю. Благова, З. И. Кукушкина - Благовещенск: Амурский гос. ун-т, 2014. – 55 с. – Режим доступа: [https://irbis.amursu.ru/DigitalLibrary/AmurSU\\_Edition/6959.pdf](https://irbis.amursu.ru/DigitalLibrary/AmurSU_Edition/6959.pdf)

7 Бодрякова, Л. Н. Технология изделий легкой промышленности [Электронный ресурс]: учебное пособие/ Бодрякова Л. Н., Старовойтова А. А. – Электрон.текстовые данные. – Омск: Омский государственный институт сервиса, 2013. – 165 с. – Режим доступа: <http://www.iprbookshop.ru/18263>

8 Венеция – кружево из дворцов на воде [Электронный ресурс] – Режим доступа: <https://putidorogi-nn.ru/100-chudes-sveta/450-venetsiya> (07.01.2020)

9 ГОСТ Р 54393-2011. Изделия швейные и трикотажные. Термины и определения. – Введ. 2013-01-01. – М.: Стандартинформ, 2013. – 16 с.

10 ГОСТ 22977–89. Детали швейных изделий. Термины и определения. – Взамен ГОСТ 22977-78 ; Введ. 1991–01–01. – М.: Госстандарт России: Изд-во стандартов, 1990. – 11с.

11 ГОСТ 31396-2009. Классификация типовых фигур женщин по ростам, размерам и полнотным группам для проектирования одежды. – Взамен ГОСТ 17522-72 ;Введ.2010-07-01. – Межгос. совет по стандартизации, метрологии и сертификации ;М.: Стандартиформ, 2011. – 20 с.

12 ГОСТ 6309-93. Нитки швейные хлопчатобумажные и синтетические. Технические условия. – Взамен ГОСТ 6309-87 ;введ. 1996-01-01. – Минск :Межгос. совет по стандартизации, метрологии и сертификации ; М. : Стандартиформ, 1993. – 19 с.

13 ГОСТ 12807-2003. Изделия швейные. Классификация стежков, строчек и швов. – Взамен ГОСТ 12807-88 ;введ. 2006-01-01.– Минск :Межгос. совет по стандартизации, метрологии и сертификации ;М.: Стандартиформ, 2003. – 119 с.

14 ГОСТ 25294–2003. Одежда верхняя платьево-блузочного ассортимента. Общие технические условия. – Взамен ГОСТ 25294-91 ; Введ. 2006–01–01. – Минск :Межгос. совет по стандартизации, метрологии и сертификации ; М.: Стандартиформ , 2005. – 10 с.

15 ГОСТ 29298-2005. Ткани хлопчатобумажные и смешанные бытовые. Общие технические условия – Взамен ГОСТ 29298-92 ; Дата введения 2007-01-01. – Минск :Межгос. совет по стандартизации, метрологии и сертификации ;М.: Стандартиформ 2006. – 12 с.

16 ГОСТ 4103-82. Изделия швейные. Методы контроля качества. – Взамен ГОСТ 4103-63 ; введ. 1983-07-01. – Минск :Межгос. совет по стандартизации, метрологии и сертификации ; М.: Издательство стандартов, 2001. – 23 с.

17 ГОСТ Р 55306–2012. Технология швейного производства. Термины и определения. – Введ. 2014-01-01. – Национальный стандарт Российской Федерации; – М.: Стандартиформ, 2014. –12 с.



18 ДЕЛОВОЙ СТИЛЬ: ФОТО, ИДЕИ, ТРЕНДЫ ОФИСНОЙ МОДЫ 2020-2021 [Электронный ресурс] – Режим доступа : <https://blanknote.ua/blog/delovoj-stil-foto-idei-trendy-ofisnoj-mody-2020-2021> – (12.04.2020)

19 Костюмы народов мира [Электронный ресурс] – Режим доступа: <http://www.vplate.ru/> – (09.01.2020)

20 Киселева Т. В. Конструирование женской одежды: Учебное пособие. В 3-х ч. Ч.1. – Благовещенск: Изд-во БГПУ, 2004. – 228 с.

21 Коваленко, Ю. А. Конструирование изделий легкой промышленности [Электронный ресурс]: учебно-методическое пособие/ Ю. А. Коваленко, Л. Ю. Махоткина, Т. И. Сараева – Электрон.текстовые данные. – Казань: Казанский национальный исследовательский технологический университет, 2015. – 80 с. – Режим доступа: <http://www.iprbookshop.ru/62181.html>.

22 Медведева, Т. В. Художественное конструирование одежды: учеб.пособие / Т. В. Медведева. – М.: ФОРУМ: ИНФРА-М, 2014. – 480 с.

23 Модный деловой стиль и деловая одежда для женщин [Электронный ресурс] – Режим доступа: <https://ideal-style.ru/modnyy-delovoy-stil-i-delovaya-odezhda/> – (12.04.2020)

24 Начальная обработка деталей швейных изделий [Электронный ресурс]: учеб.пособие. Ч. 2/АмГУ, ФДиТ; сост.: Е. А. Слюсарева, Н. Г. Москаленко. – Благовещенск: Изд-во Амур.гос. ун-та, 2017. – 134 с. Режим доступа: [http://irbis.amursu.ru/DigitalLibrary/AmurSU\\_Edition/7483.pdf](http://irbis.amursu.ru/DigitalLibrary/AmurSU_Edition/7483.pdf) 4

25 Национальный костюм Италии и его вариации [Электронный ресурс] – Режим доступа: <https://fashionapp.ru/nacionalnye-kostyummy/italii.html> – (12.01.2020)

26 Национальный костюм Италии [Электронный ресурс] – Режим доступа: <http://wlooks.ru/nacionalnye-kostyummy/italiya/> – (10.01.2020)

27 Неретина, Т. Г. Организация сервисной деятельности : учебное пособие / Т. Г. Неретина. – 4-е изд., стереотип. – Москва : Флинта, 2019. – 102 с.

28 Орленко, Л. В. Конфекционирование материалов для одежды: учеб.пособие: ред. УМО / Л.В. Орленко, Н. И. Гаврилова. – М.: ФОРУМ: ИНФРА-М, 2017. – 287 с.

29 Офисный стиль 2020 года: разбираем главные тренды [Электронный ресурс] – Режим доступа:<https://wfc.tv/ru/stati/o-mode/ofisnyy-stil-2020-goda-razbiraem-glavnye-trendy> – (11.04.2020)

30 Постановление Правительства РФ от 09.10.2015 N 1085 (ред. от 18.07.2019) "Об утверждении Правил предоставления гостиничных услуг в Российской Федерации"

31 Приказ Министерства культуры РФ от 11 июля 2014 г. N 1215 "Об утверждении порядка классификации объектов туристской индустрии, включающих гостиницы и иные средства размещения, горнолыжные трассы и пляжи, осуществляемой аккредитованными организациями"

32 Романович, Ж. А. Сервисная деятельность : учебник / Ж. А. Романович, С. Л. Калачев ; под общ.ред. Ж. А. Романович. – 6-е изд., перераб. и доп. – Москва : Дашков и К°, 2018. – 284 с.

33 Санатова, С. В. Проектирование костюма: ассортимент и стили в женской одежде [Электронный ресурс] : учеб.пособие / С. В. Санатова, М. И. Волчкова, З. И. Кукушкина ; АмГУ, ФДиТ. - Благовещенск : Изд-во Амур.гос. ун-та, 2009. - 174 с.

34 СТО СМК 4.2.3.2105-2018 Стандарт организации. Оформление выпускных квалификационных и курсовых работ (проектов) [Электронный ресурс] / АмГУ; разработ. Л. А. Проказина, Н. А. Чалкина, С. Г. Самохвалова. - Введ. с 05.04.2018. – Благовещенск: [б. и.], 2018. – 75 с

35 Стельмашенко, В. И. Материалы для одежды и конфекционирование : учеб.: доп. Мин. обр. РФ / В. И. Стельмашенко, Т. В. Розаренова ; – 3-е изд., перераб. и доп. – Москва : Издательство Юрайт, 2019. – 308 с.

36 Федеральное агентство по туризму [Электронный ресурс] – Режим доступа: <http://www.russiatourism.ru/> – (11.01.2020)

37 ЦОТШЛ. Единый метод конструирования женской одежды, изготавливаемой по индивидуальным заказам населения на фигуры различных типов телосложения. Основы конструирования плечевых изделий. – М.: ЦБНТИ, 1989. – 237 с.

38 Гостиничное дело: учебное пособие, 2-е изд., перераб. и доп. Стандарт 3-го поколения. / С. Г. Шкуропат [и др.]. – СПб.: Питер, 2016. – 336 с.

39 Шеромова, И.А. Материаловедение: дизайн костюма и швейное производство: учебное пособие. – Владивосток, Изд-во ВГУЭС, 2015. – 256 с.

40 Элегантные деловые луки 2020-2021 [Электронный ресурс]. – Режим доступа: <https://ledixbeauty.ru/delovoj-stil-odezhdy-foto/> – (10.04.2020).

41 Booking.com [Электронный ресурс]. – Режим доступа: <https://www.booking.com/index.ru.html> – (09.01.2020).

ПРИЛОЖЕНИЕ А  
Макет ТТГК «Маленькая Венеция»



ПРИЛОЖЕНИЕ Б  
Достопримечательности Венеции



Рисунок Б.1 – Площадь Святого Марка



Рисунок Б.2 – Собор Святого Марка



Рисунок Б.3 – Дворец Дожей



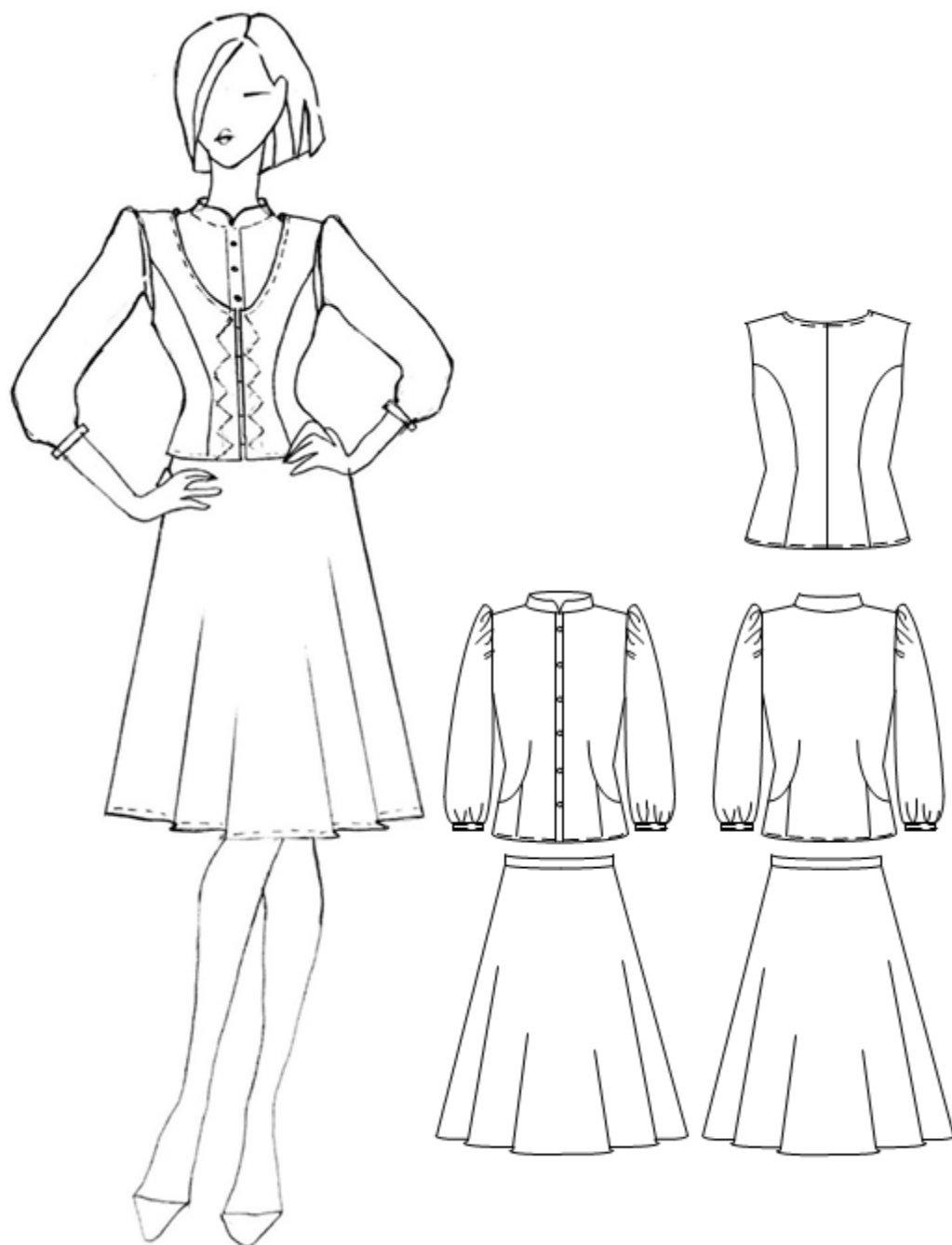
Рисунок Б.4 – Собор Санта-Мария-Глорियोза-деи-Фрари

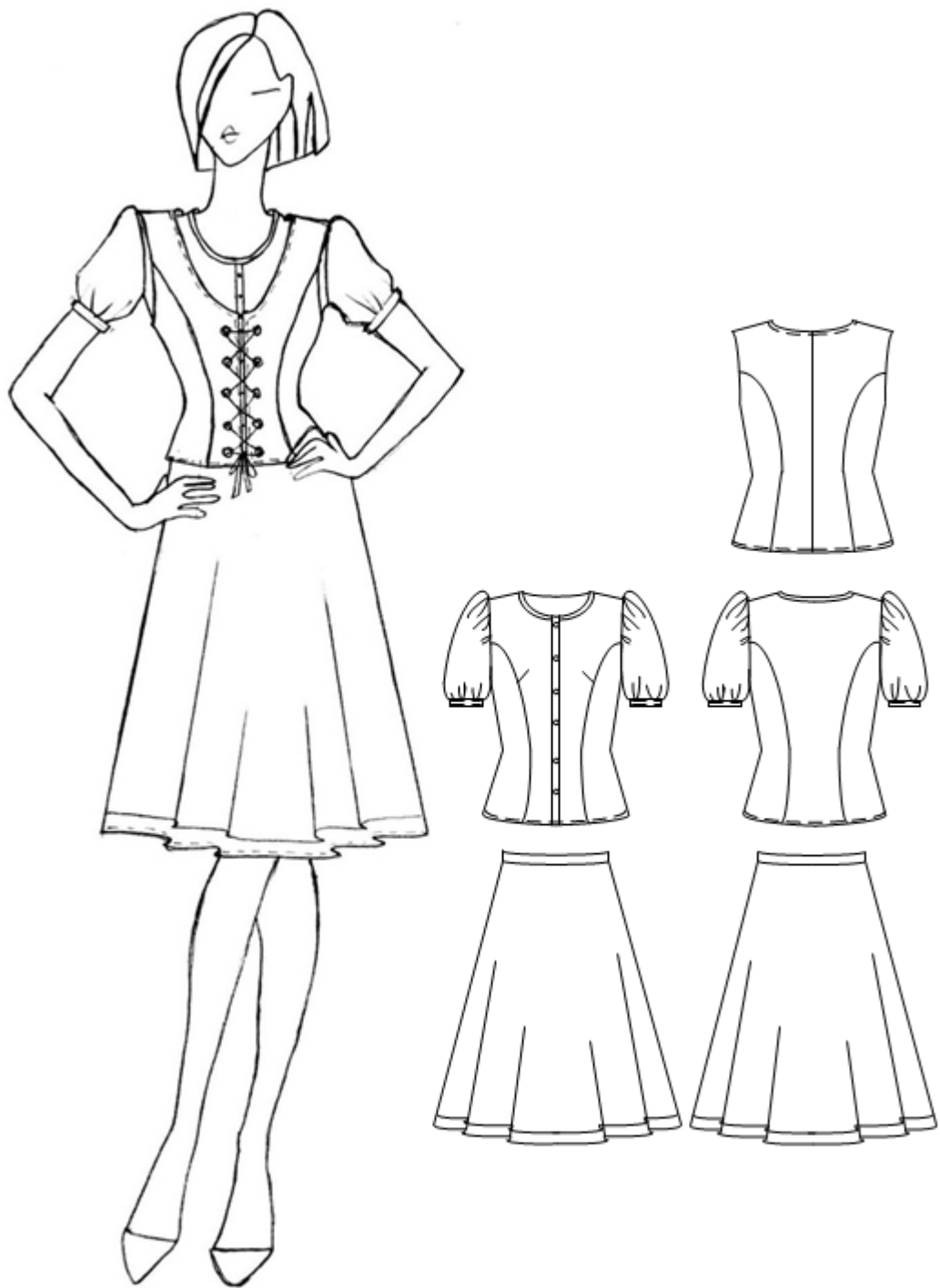
## ПРИЛОЖЕНИЕ В

Базовый ряд моделей национальной одежды Венеции для проектирования уни-  
формы для сотрудников ТТГК «Маленькая Венеция»

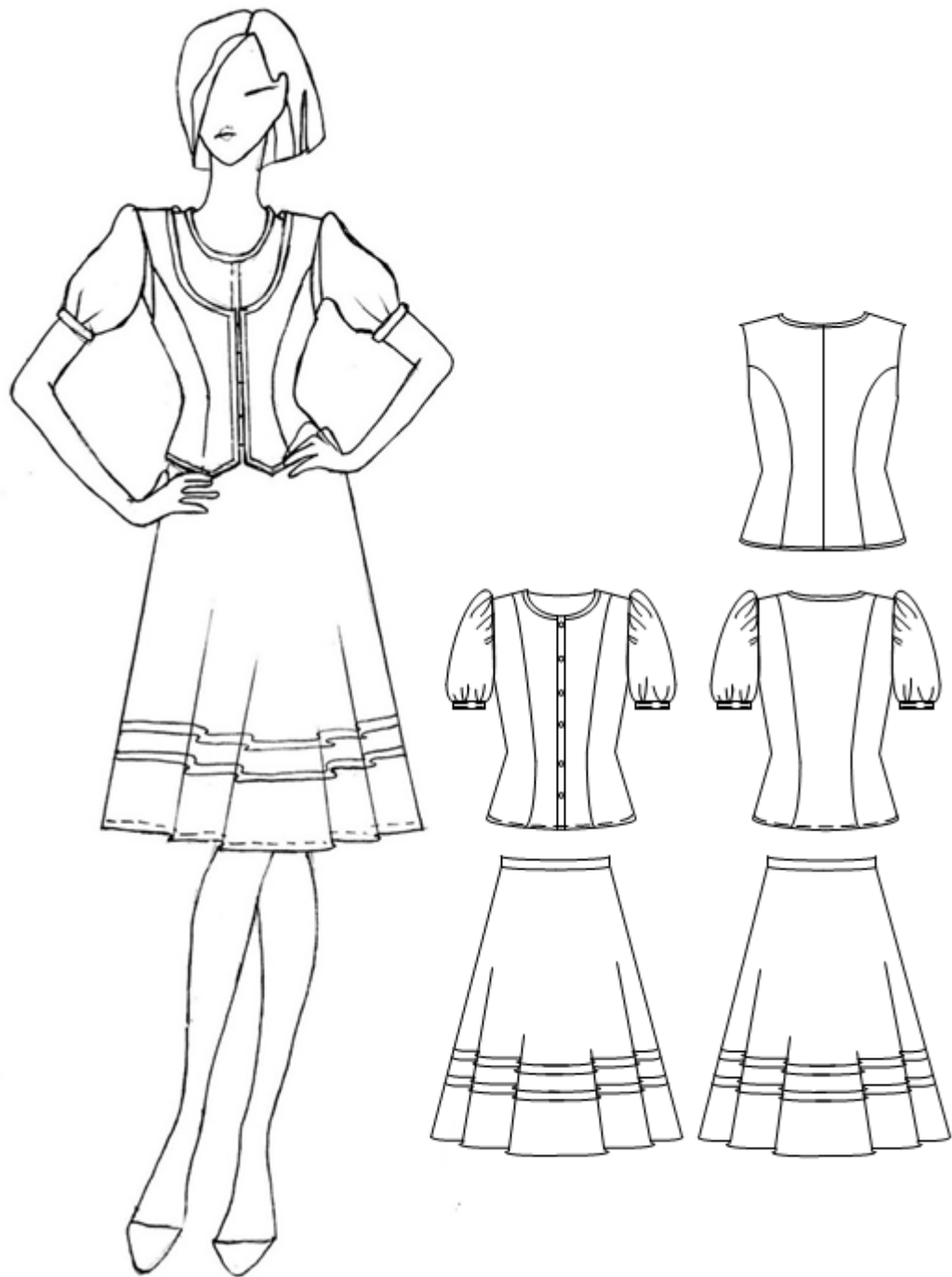


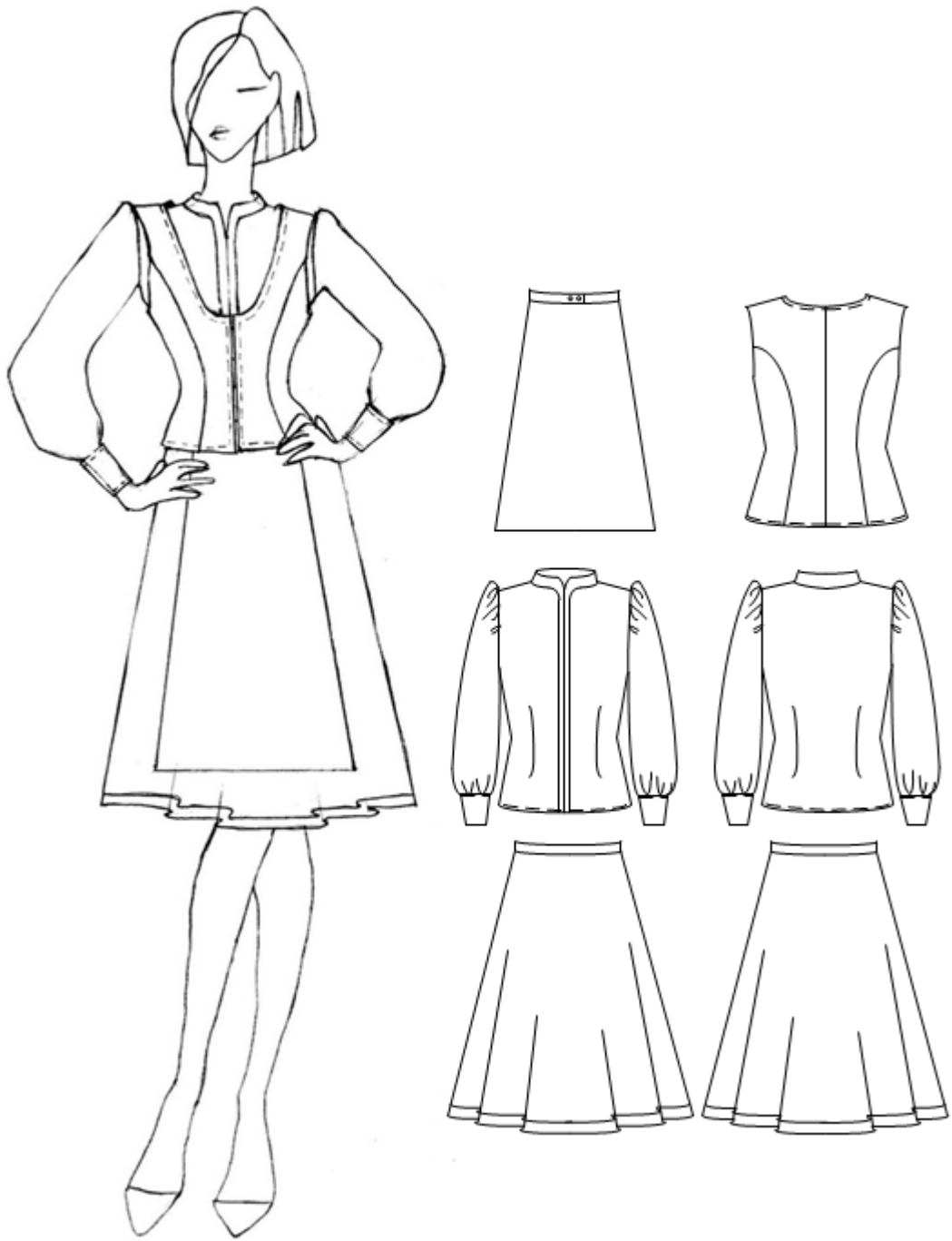
ПРИЛОЖЕНИЕ Г  
Эскизы моделей одежды

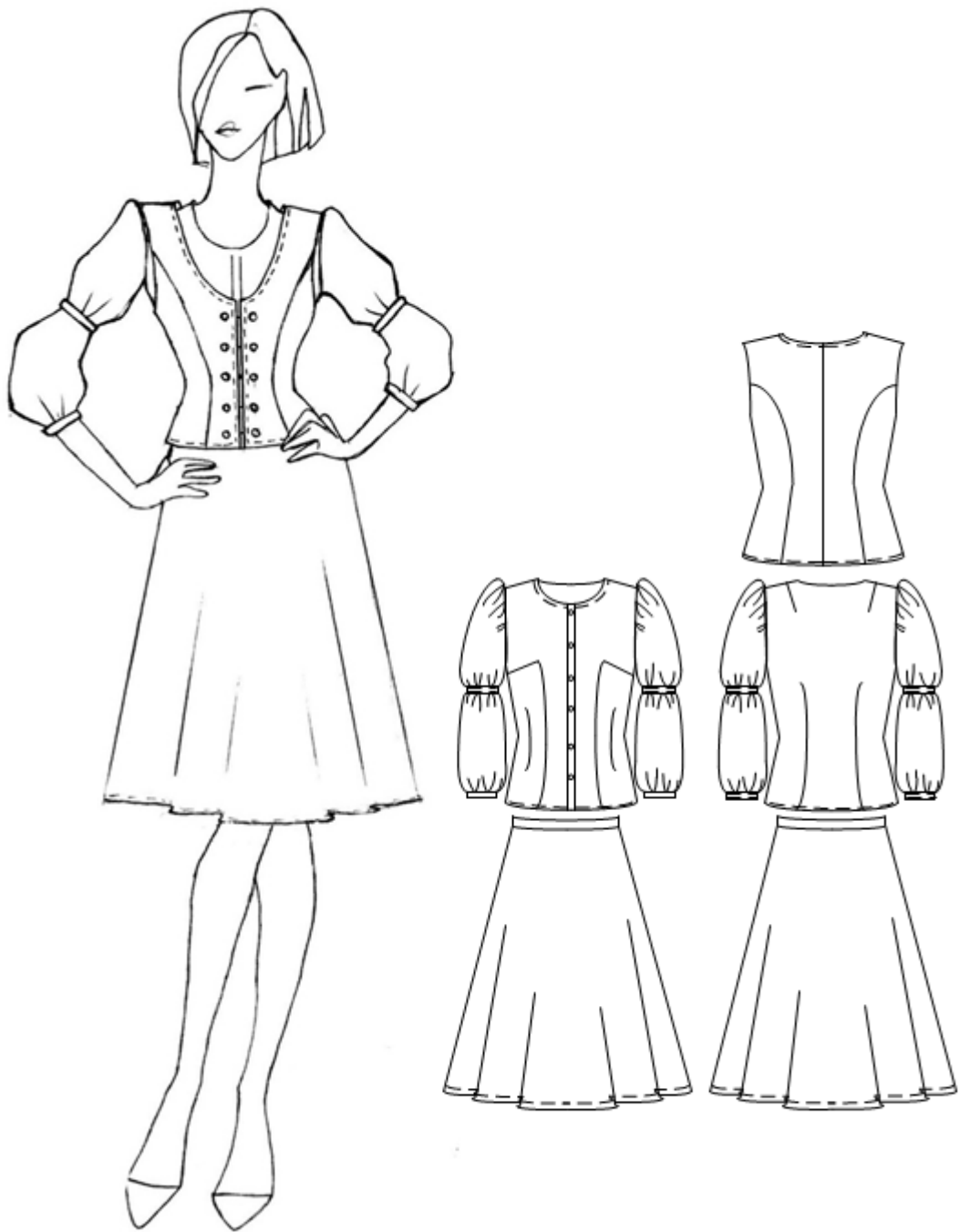












ПРИЛОЖЕНИЕ Д  
Планшет «Поиск фактуры и цвета»

## ПРИЛОЖЕНИЕ Е

### Карта образцов материала

Основная ткань блузки	Основная ткань жилета	Подкладочная ткань	Прокладочная ткань	Основная ткань юбки

Нитки	Потайная застежка- молния	Пуговицы для блузки	Застежка крючок-петля	Декоративные пуговицы

## ПРИЛОЖЕНИЕ Ж

### Расчеты базовой конструкции изделия

Таблица Ж.1 – Расчет базовой конструкции блузки на типовую фигуру 158-84-90

Наименование участков конструкции, точек	Расчетные формулы	Вычисления величины, см
1	2	3
<i>Построение сетки</i>		
Ширина сетки чертежа	$A_0a_1 = C_{rIII} + П_r + Г_r$	$A_0a_1 = 42 + 3 + 0,75 = 45,75$
Ширина спинки	$A_0a = Ш_c + П_{шc} + Г_r$	$A_0a = 16,7 + 0,5 + 0,75 = 17,9$
Ширина передней детали	$a_1a_2 = Ш_r + (C_{r2} - C_{r1}) + П_{шп}$	$a_1a_2 = 15,8 + (44,1 - 40,6) + 0,5 = 19,8$
Ширина проймы	$aa_2 = A_0a_1 - A_0a - a_1a_2$	$aa_2 = 45,75 - 17,95 - 19,8 = 8$
Уровень линии талии	$A_0T = Д_{ТС1} + П_{ДТС}$	$A_0T = 41,6 + 0,5 = 42,1$
Уровень лопаток	$A_0Y = 0,4 * Д_{ТС1}$	$A_0Y = 0,4 * 41,6 = 16,64$
Уровень глубины проймы	$ТГ = (В_{3у} - В_{лг}) - П_{спр} - 0,5 * П_{ДТС}$	$ТГ = (118,9 - 98,7) - 2,5 - 0,5 * 0,5 = 17,45$
Уровень линии бедер	$ТБ = 0,5 * Д_{ТС1} - 2$	$ТБ = 0,5 * 41,6 - 2 = 18,8$
Длина изделия	$АН = Д_{и} + П_{ДТС}$	$АН = 55 + 0,5 = 55,5$
<i>Построение чертежа спинки</i>		
Ширина горловины спинки	$A_0'A_2 = 1/3 * C_{ш} + П_{шг}$	$A_0'A_2 = 17/3 + 0,5 = 6,1$
Высота горловины спинки	$A_2A_1 = 1/3 * A_0'A_2$	$A_2A_1 = 6,1/3 = 2,0$
Плечевая точка спинки	$A_2П_1 = Ш_{пл} + Р_{пв} + П_{пос}$	$A_2П_1 = 12,7 + 2 + 0,5 = 15,2$
Уровень высоты плечевой точки	$aП_2 = (В_{т.ош.сб} - П_{пл.т}) - П_{ДТС} - П_{пл.н}$	$aП_2 = (134,9 - 129,0) - 0,5 - 0,5 = 4$
Положение точки касания проймы с вертикалью из точки <i>a</i>	$Г_1П_3 = Г_1П_2/3 + 2,0$ см	$Г_1П_3 = 1/3 * 19,2 + 2 = 8,4$
Вспомогательная точка 1	$Г_1-1 = 0,2 * Г_1Г_4 + (0,3 ÷ 0,7)$	$Г_1-1 = 0,2 * 8 + 0,5 = 2,1$
<i>Построение чертежа полочки</i>		
Уровень расположения грудной железы	$Г_3Г_6 = Ц_g$	$Г_3Г_6 = 9,1$
Уровень вершины горловины полочки	$Т_8A_3 = Д_{тп} + П_{Дтп}$	$Т_3A_3 = 41,7 + 1 = 42,7$
Ширина горловины полочки	$A_3A_4 = A_0'A_2 = 1/3 C_{ш} + П_{шг}$	$A_3A_4 = 6,1$
Глубина горловины полочки	$A_3A_5 = A_3A_4 + 1,0$ см	$A_3A_5 = 6,1 + 1 = 7,1$
Раствор нагрудной выточки	$A_4A_9 = 2 * (C_{r2} - C_{r1}) + 2,0$	$A_4A_9 = 2 * (44,1 - 40,6) + 2 = 9$
Положение конца нагрудной выточки	$A_4Г_7 = В_г + 0,5 * П_{Дтп}$	$A_4Г_7 = 25,5 + 1 = 26,5$
Высота проймы полочки	$Г_4П_4 = Г_1П_2 - C$	$Г_4П_4 = 19,2 - 0,7 = 18,5$
Точка П <sub>6</sub> касания проймы передней детали с вертикалью $a_2Г_4$	$Г_4П_6 = 1/3 * Г_4П_4$	$Г_4П_6 = 1/3 * 18,5 = 6,1$
Дуга из точки П <sub>6</sub> как из центра через точку П <sub>4</sub>	$П_6П_5 = П_6П_4$	$П_6П_5 = 12,2$
Длина плечевого ската	$A_9П_5 = Ш_{пл}$	$A_9П_5 = 12,7$
Вспомогательная точка 3	$П_6-3 = 0,5 * П_6П_5$	$П_6-3 = 0,5 * 12,2 = 6,1$
Вспомогательная точка 2	$Г_4-2 = 0,2 * Г_1Г_4$	$Г_4-2 = 0,2 * 8 = 1,6$

Продолжение ПРИЛОЖЕНИЯ Ж

1	2	3
<i>Построение силуэта</i>		
Ширина на уровне бедер	$V=(C_6+П_6)-Б_1Б_3$	$V=(45+1,5)-43,5=3$
Суммарная величина при- таливания	$\Sigma B=[T_1T_3-(C_T+П_T)]$	$\Sigma B=45,5-(31,9+2)=11,6$
Раствор вытачек	$P_B=0,25*\Sigma B$	$P_B=0,25*11,6=2,9$
Задняя вытачка	P	2,9
Передние вытачки	Передняя вытачка Передне-боковая вытачка	3,8 2
Боковая вытачка	P	2,9
<i>Построение рукава</i>		
Высота оката	$O_1O_2=OO_2-2,5$	$O_1O_2=17,5-2,5=15$
Величина посадки по окату рукава	$П_{пос}=H*D_{пр}$	$П_{пос}=0,08*41,5=3,32$
Ширина в готовом виде на уровне под проймой	$Ш_{р \text{ в гот. виде }}=0,5*(O_{п}+П_{оп})$	$Ш_{р \text{ в гот. виде }}=0,5*(26+5)=15,5$
Уровень линии низа	$O_2 M_{11}= D_{пр}+П_{пн}$	$O_2 M_{11}=53,4$
Ширина рукава внизу в го- товом виде	$M_{11}M=0,5*(O_{зап}+П_{о3ап})$	$M_{11}M=0,5*(15,2+2)=8,6$
Положение передней кон- трольной точки	$P_{п-1}=\Gamma_4П_6$	$P_{п-1}=6,1$
Положение задней кон- трольной точки	$P_{л}P_{п}=\Gamma_1П_3$	$P_{л}P_{п}=8,5$
Вспомогательная точка	$O_3O_5=0,5*O_2O_3-2,0$	$O_3O_5=0,5*7,7-2=1,85$
Вспомогательная точка	$O_2O_6=0,5*O_2O_4$	$O_2O_6=0,5*7,7=3,85$
Вспомогательный отрезок	$O_5-2=2,0\div 2,5$	$O_5-2=2,5$
Вспомогательный отрезок	$O_6-3=1,0\div 2,0$	$O_6-3=1,5$
Положение нижней кон- трольной точки	$P_{п}\Gamma_2=0,5*\Gamma_1\Gamma_4+(1-1'')+0,5$	$P_{п}\Gamma_2=0,5*8+0,5+0,5=5,2$
Вспомогательная точка	$P_{п-8}'=P_{п-8}$	$P_{п-8}'=2,6$
Вспомогательная точка	$P_2-6=0,5P_2P_3$	$P_2-6=6$

Таблица Ж.2 – Расчет базовой конструкции жилета на типовую фигуру 158-84-90

Наименование участков конструкции, точек	Расчетные формулы	Вычисления величины, см
1	2	3
<i>Построение сетки</i>		
Ширина сетки чертежа	$A_0a_1 = C_{гш} + П_{г} + \Gamma_{г}$	$A_0a_1=42+3+0,75=45,75$
Ширина спинки	$A_0a = Ш_c + П_{шс} + \Gamma_{г}$	$A_0a =16,7+0,75=17,45$
Ширина передней детали	$a_1a_2 = Ш_{г}+(C_{г2}-C_{г1})+П_{шп}$	$a_1a_2=15,8+(44,1-40,6)=19,3$
Ширина проймы	$aa_2 = A_0a_1 - A_0a - a_1a_2$	$aa_2=45,75-17,45-19,3=8,5$
Уровень линии талии	$A_0T=D_{TC1}+П_{дтс}$	$A_0T=41,6+0,7=42,3$
Уровень лопаток	$A_0Y=0,4*D_{TC1}$	$A_0Y=0,4*41,6=16,64$
Уровень глубины проймы	$TГ=(B_{3у}-B_{лт})-П_{спр}-0,5*П_{дтс}$	$TГ=(118,9-98,7)-2,5-0,5*0,7=17,35$
Уровень линии бедер	$TБ=0,5*D_{TC1}-2$	$TБ=0,5*41,6-2=18,8$
Длина изделия	$AH=D_{и}+П_{дтс}$	$AH=52+0,5=52,5$

Продолжение ПРИЛОЖЕНИЯ Ж

1	2	3
<i>Построение чертежа спинки</i>		
Ширина горловины спинки	$A_0'A_2=1/3*C_{ш}+П_{шг}$	$A_0'A_2=17/3+0,5=6,1$
Высота горловины спинки	$A_2A_1=1/3*A_0'A_2$	$A_2A_1=6,1/3=2,0$
Плечевая точка спинки	$A_2П_1=Ш_{пл}+Р_{пв}+П_{пос}$	$A_2П_1=12,7+2+0,5=15,2$
Уровень высоты плечевой точки	$aП_2=(В_{т.ош.сб}-П_{пл.т})-П_{дтс}-П_{пл.н}$	$aП_2=(134,9-129,0)-0,7=5,2$
Положение точки касания проймы с вертикалью из точки <i>a</i>	$Г_1П_3=Г_1П_2/3+2,0$ см	$Г_1П_3=1/3*19,2+2=8,4$
Вспомогательная точка 1	$Г_1-1=0,2*Г_1Г_4+(0,3÷0,7)$	$Г_1-1=0,2*8,5+0,5=2,2$
<i>Построение чертежа полочки</i>		
Уровень расположения выступающей точки грудной железы	$Г_3Г_6=Цг$	$Г_3Г_6=9,1$
Уровень вершины горловины полочки	$Т_8A_3=Д_{тп}+П_{дтп}$	$Т_3A_3=41,7+0,5*0,7=42,9$
Ширина горловины полочки	$A_3A_4= A_0'A_2=1/3C_{ш}+П_{шг}$	$A_3A_4=6,1$
Глубина горловины полочки	$A_3A_5=A_3A_4+1,0$ см	$A_3A_5=6,1+1=7,1$
Раствор нагрудной выточки	$A_4A_9=2*(C_{г2}-C_{г1})+2,0$	$A_4A_9=2*(44,1-40,6)+2=9$
Положение конца нагрудной вытачки	$A_4Г_7=В_г+0,5*П_{дтп}$	$A_4Г_7=25,5+0,5*0,7=26,7$
Высота проймы полочки	$Г_4П_4=Г_1П_2-С$	$Г_4П_4=19,2-0,7=18,5$
Точка $П_6$ касания проймы передней детали с вертикалью $a_2Г_4$	$Г_4П_6=1/3*Г_4П_4$	$Г_4П_6=1/3*18,5=6,1$
Дуга из точки $П_6$ как из центра через точку $п_4$	$П_6П_5=П_6П_4$	$П_6П_5=12,2$
Длина плечевого ската	$A_9П_5=Ш_{пл}$	$A_9П_5=12,7$
Вспомогательная точка 3	$П_6-3=0,5* П_6П_5$	$П_6-3=0,5*12,2=6,1$
Вспомогательная точка 2	$Г_4-2=0,2*Г_1Г_4$	$Г_4-2=0,2*8,5=1,7$
Суммарная величина приталивания	$\Sigma B=[Т_1Т_3-(С_т+П_т)]$	$\Sigma B=45,8-(31,9+2)=11,9$
<i>Построение силуэта</i>		
Ширина на уровне бедер	$В=(С_6+П_6)-Б_1Б_3$	$В=(45+1,5)-44=2,5$
Суммарная величина приталивания	$\Sigma B=[Т_1Т_3-(С_т+П_т)]$	$\Sigma B=45,5-(31,9+2)=11,2$
Раствор вытачек	$Р_в=0,25*\Sigma B$	$Р_в=0,25*11,2=2,8$
Задняя вытачка	$Р$	2,8
Передние вытачки	Передняя вытачка	3,8
	Передне-боковая вытачка	2
Боковая вытачка	$Р$	2,8



Таблица Ж.3 – Расчет базовой конструкции юбки на типовую фигуру 158-84-90

Наименование	Расчетные формулы	Вычисления, величина отрезка, см
1	2	2
Положение линии талии	$OT = K * (C_T + П_T + П_{пос})$	$OT = 0,8 * (31,9 + 0,5 + 1,3) = 26,96$
Припуск на посадку	$П_{пос} = 0,1 * (C_б - C_T)$	$П_{пос} = 0,1 * (45 - 31,9) = 1,31$
Длина юбки	$ТН = D_{и}$	$ТН = 56$
Ширина юбки по линии талии	$ТТ_1 = C_T + П_T + П_{пос}$	$ТТ_1 = 31,9 + 0,5 + 1,31 = 33,71$
Положение бокового шва	$ТТ_2 = ТТ_1 / 2$	$ТТ_2 = 33,71 / 2 = 16,85$
Уровень талии спереди	$T_1 T_{10} = 0,5$	$T_1 T_{10} = 0,5$
Уровень талии сбоку	$T_2 T_{20} = 0,5 \div 1,0$	$T_2 T_{20} = 0,5$
Сумарная величина посадки и вытачек	$\Sigma B = ТТ_{20} T_{10} - (C_T + П_T)$	$\Sigma B = 33,9 - 32,4 = 1,5$

## ПРИЛОЖЕНИЕ 3

Чертеж МК проектируемого изделия

## ПРИЛОЖЕНИЕ И

### Технологическая обработка изделия

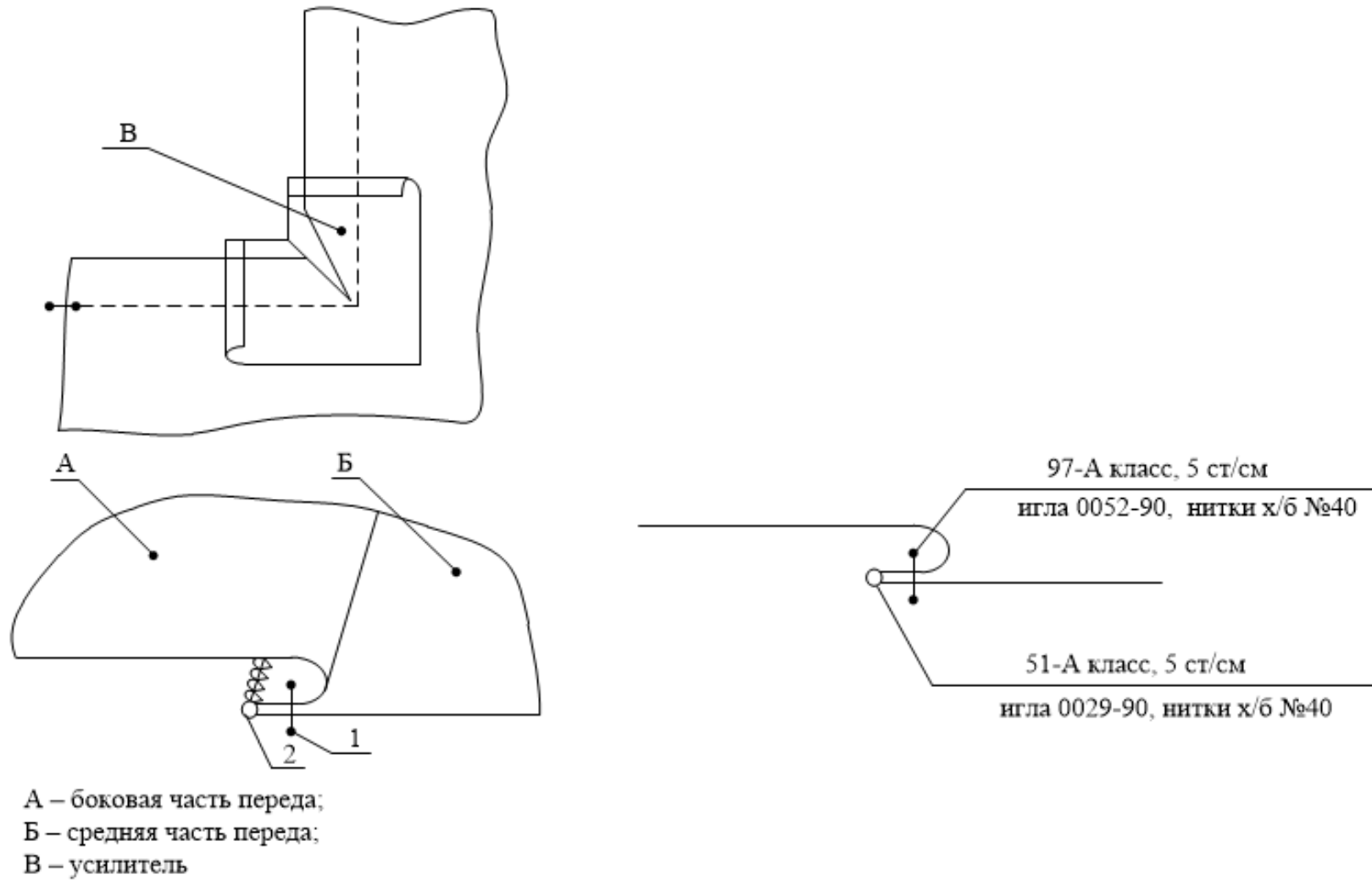


Рисунок И.1 – Обработка рельефа переда блузке

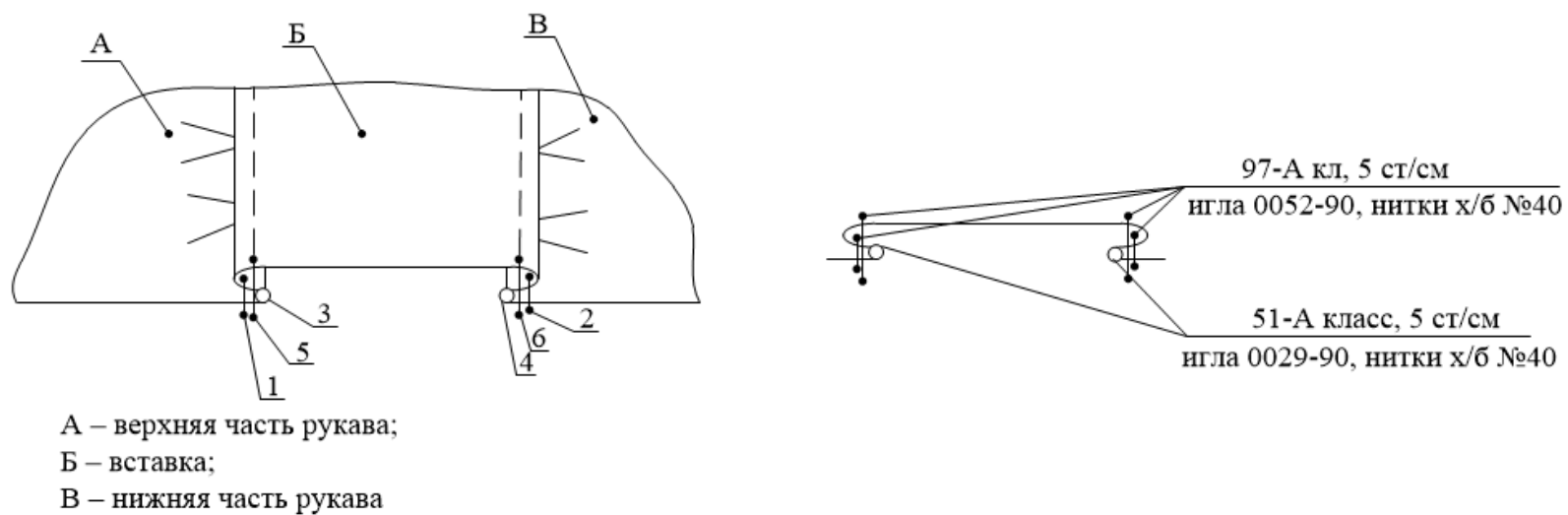


Рисунок И.2 – Обработка вставки в рукаве

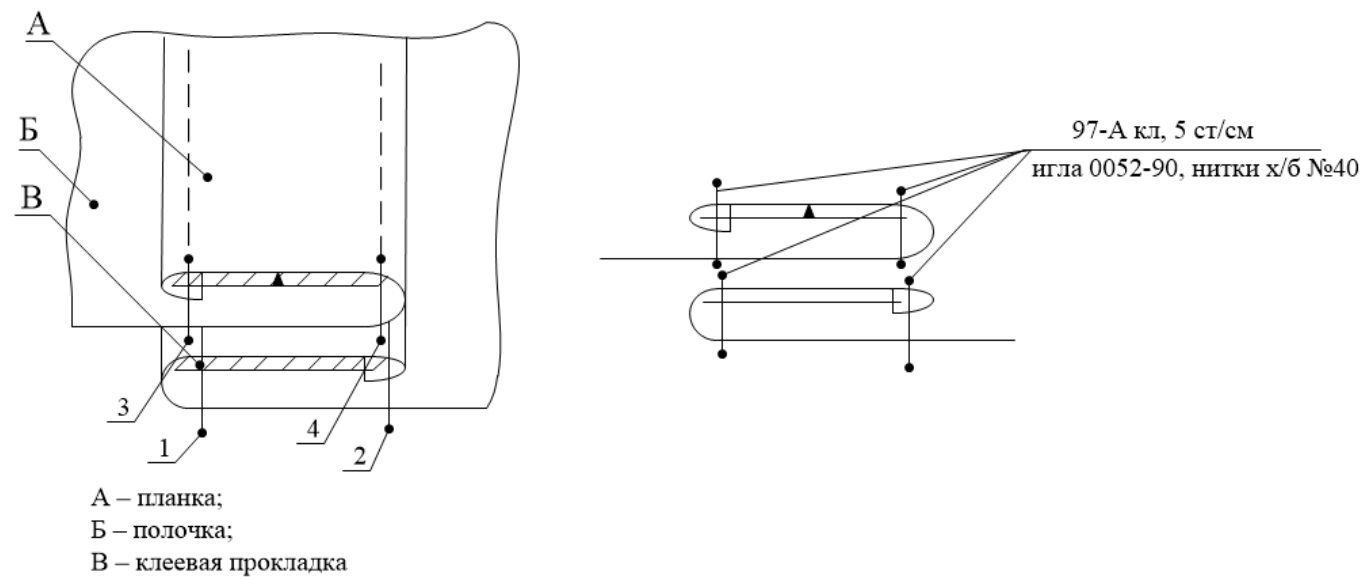
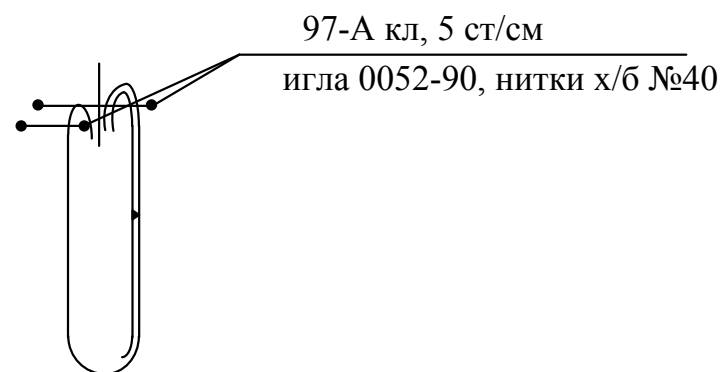
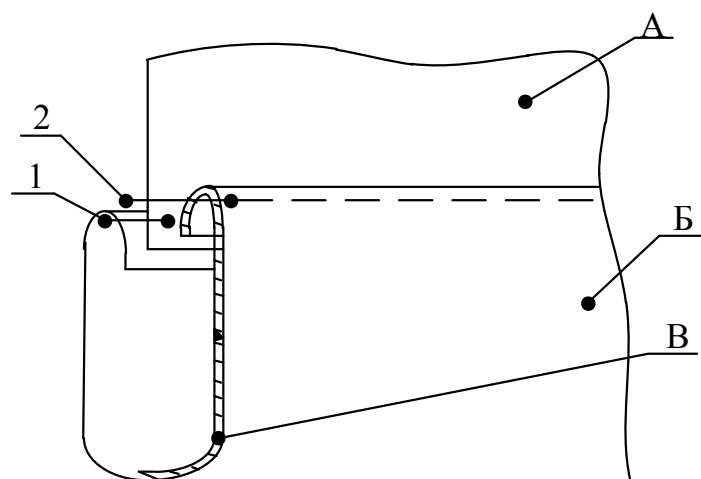


Рисунок И.3 – Обработка планки в блузке



А – нижняя часть рукава;  
Б – манжета;  
В – клеевая прокладка

Рисунок И.4 – Обработка манжеты

## ПРИЛОЖЕНИЕ К

Комплект лекал-оригиналов проектируемого изделия

## ПРИЛОЖЕНИЕ Л

### Раскладка лекал

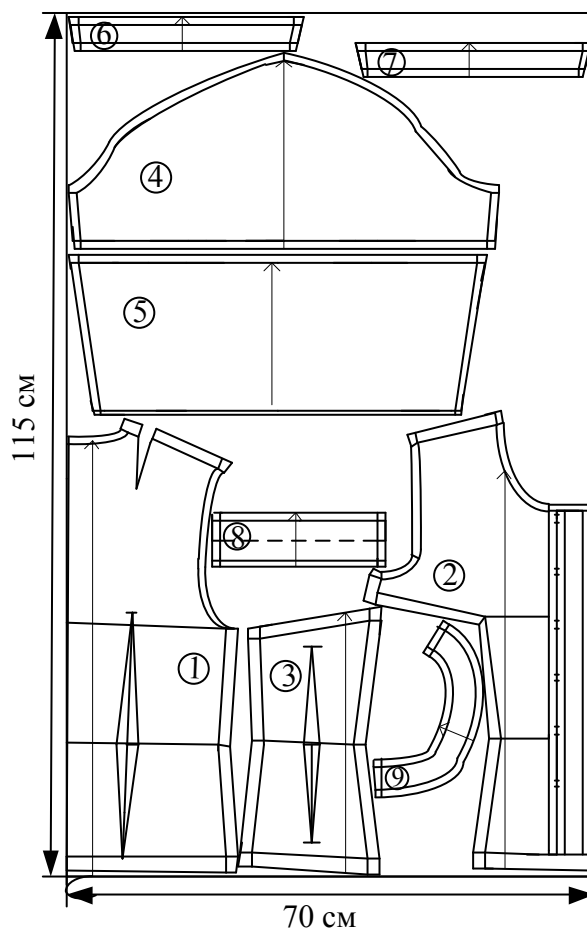


Рисунок Л.1 – Раскладка лекал блузки

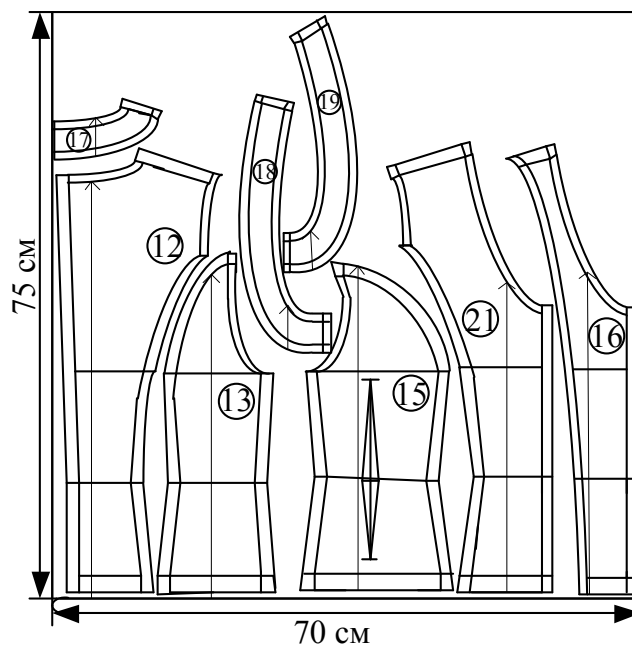


Рисунок Л.2 – Раскладка лекал жилета

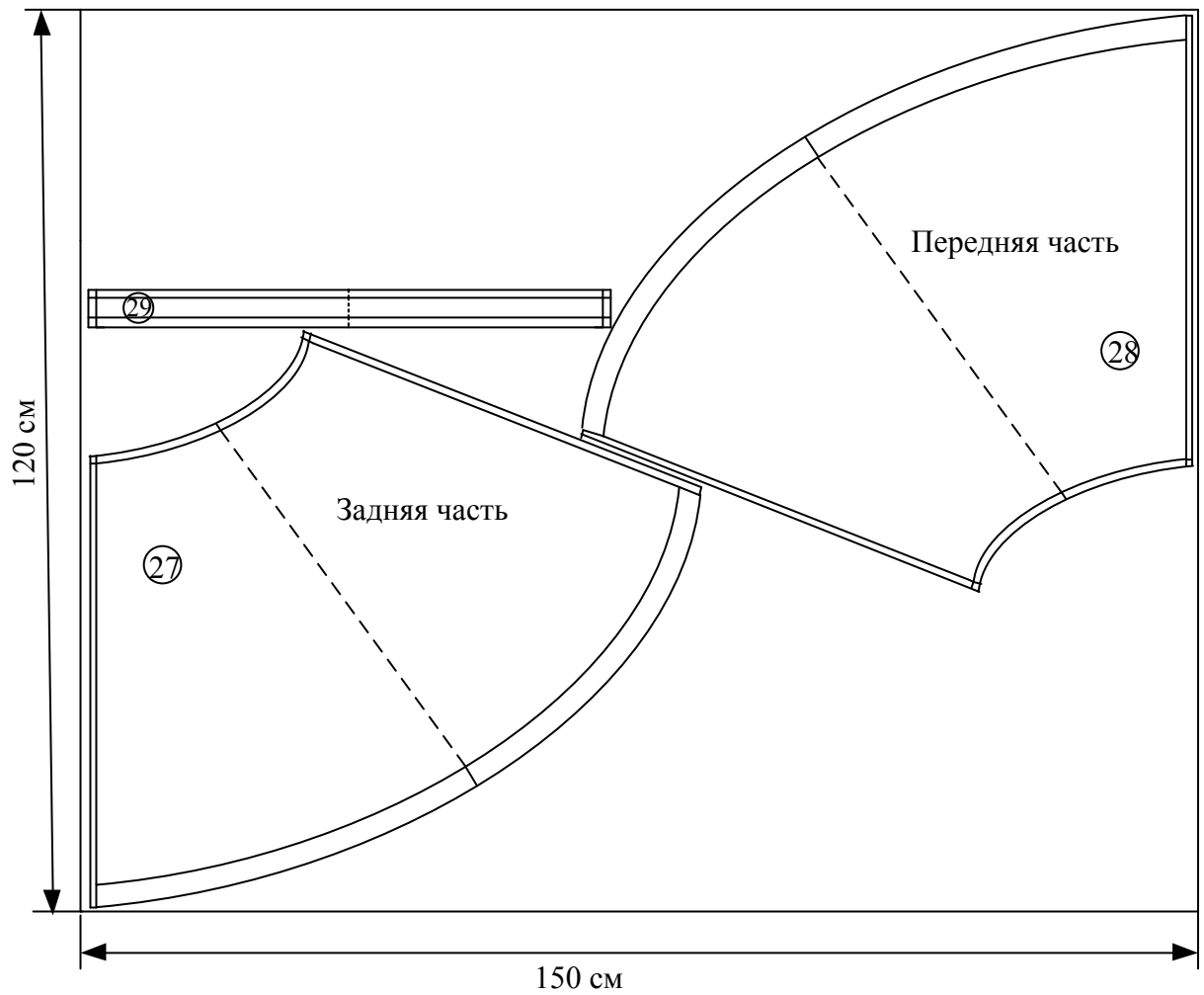


Рисунок Л.3 – Раскладка лекал юбки



## ПРИЛОЖЕНИЕ М

### ТЕХНИЧЕСКОЕ ОПИСАНИЕ ОБРАЗЦА МОДЕЛИ КОСТЮМА ЖЕНСКОГО ДЛЯ СОТРУДНИКОВ СЛУЖБЫ ПРИЕМА И РАЗМЕЩЕ- НИЯ ГОСТИНИЦЫ «МАЛЕНЬКАЯ ВЕНЕЦИЯ»

Изделие Комплект женский, состоящий из блузки, жилета и юбки для со-  
трудников гостиницы младшей и средней возрастной группы, демисезонный

ГОСТ 22977-89, ГОСТ 12807-2003, ГОСТ 25294-2003, ГОСТ 4103-82  
ГОСТ 31396-2009, ГОСТ Р 54393-2011

Образец модели разработан М.А. Сарницкая  
(Ф.И.О.)

Образец модели утвержден Е.В. Пшеничникова  
(Ф.И.О.)

Протокол от \_\_\_\_\_ № \_\_\_\_\_

За основу при разработке приняты размерные признаки базовой типовой  
фигуры 158–84–90

Модель рекомендована для выпуска изделий в серийном производстве

Размеры 84-88 ростов 158-164 полнотная группа II

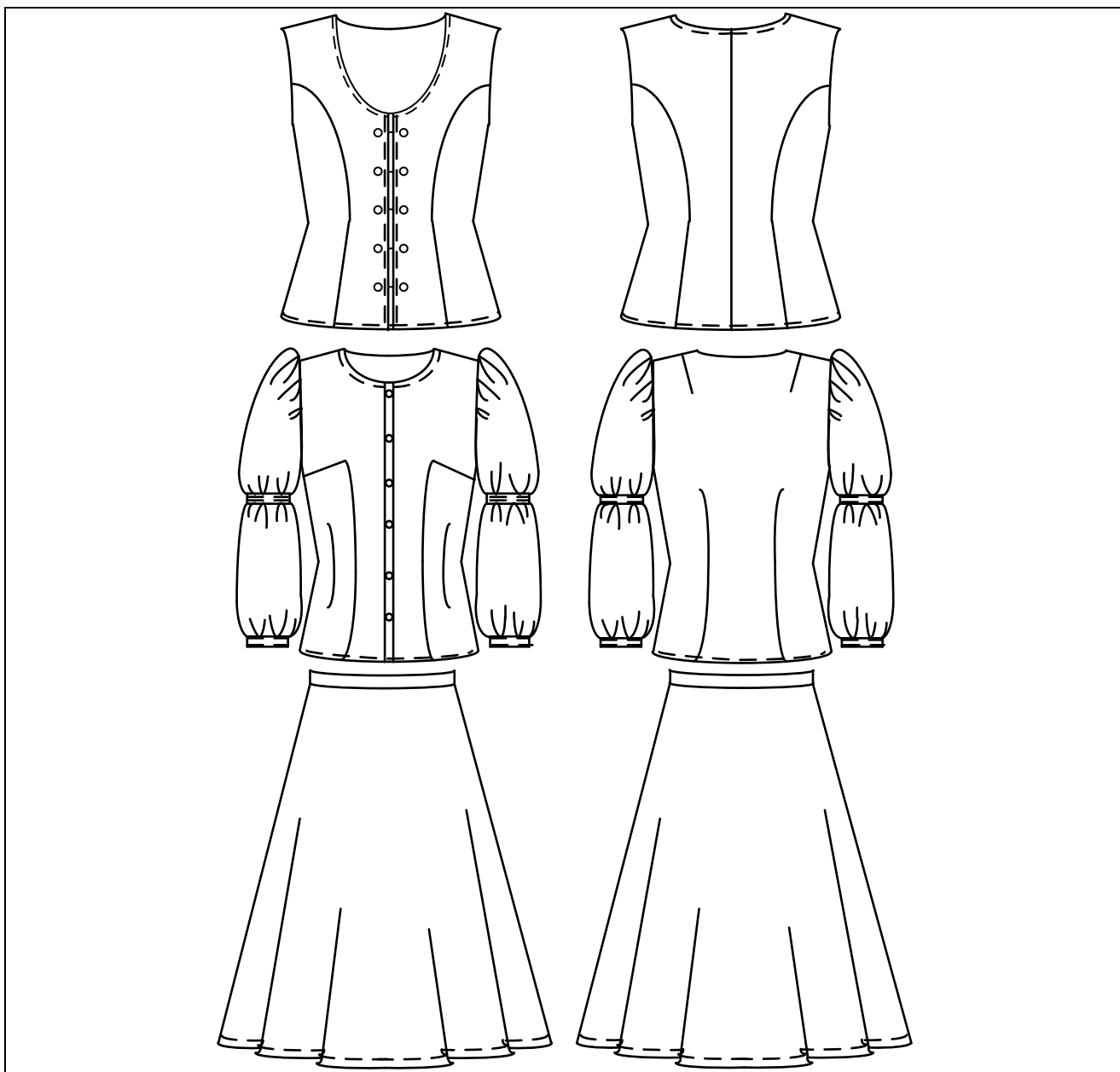
Авторы модели: Художник Сарницкая М.А.  
(Ф.И.О.)

Конструктор Сарницкая М.А.  
(Ф.И.О.)

Технолог Сарницкая М.А.  
(Ф.И.О.)

Благовещенск 2020

Продолжение ПРИЛОЖЕНИЯ М  
ЗАРИСОВКА И ОПИСАНИЕ ХУДОЖЕСТВЕННО-ТЕХНИЧЕСКОГО  
ОФОРМЛЕНИЯ ОБРАЗЦА



Комплект одежды, состоящий из блузки, жилета и юбки.

*Жилет* женский приталенного силуэта, малого объема, рекомендуемая для изготовления ткань костюмная, состоящая из 60% полиэстера, 30 % хлопка, 10 % эластана. Конструктивная форма решена за счет центральных рельефов по переду и спинке, выходящих из проймы, боковых швов и средней линии спинки. Линия плеч с естественным наклоном. Линия проймы вертикальная, углубленная. Застежка центральная на 5 крючков.

Горловина расширенная и углубленная, V-образной формы. По краям горловины, борта и низа жилета выполнена отделочная строчка. По центральной части переда два ряда отделочных пуговиц. Длина жилета ниже линии уровня талии на 12 см.

*Блузка* женская, приталенного силуэта, малого объема, рекомендуемая для изготовления ткань сорочечная, состоящая из 55% хлопка, 42% полиэстера, 3% эластана. Конструктивная форма решена за счет центрального рельефа фигурной формы, выходящего из проймы по переду, боковых швов и вытачками приталивания по спинке. Линия плеч с естественным наклоном и естественной длины. Линия проймы вертикальная, углубленная. Рукав втачной одношовный длина 7/8, со вставкой по середине рукава шириной 2 см, сборки по окату рукава, по линиям притачивания вставки и низу рукава, с притачной манжетой шириной 2 см. Застежка центральная с планкой на шесть обметанных петель и шесть пуговиц. Горловина расширенная и углубленная, округлой формы. Длина блузки ниже линии уровня талии на 15 см.

*Юбка* женская, коническая – большой колокол, на притачном поясе, рекомендуемая для изготовления ткань костюмная, состоящая из 60% полиэстера, 30 % хлопка, 10 % эластана. Застежка молния в боковом шве. Длина юбки до уровня линии колен.

Таблица М.1 – Спецификация основных и производных лекал деталей блузки

Наименование деталей	Количество, шт.	
	лекал	деталей
Детали верха		
Спинка	1	1
Средняя часть переда, цельновыкроенная с планкой	1	2
Боковая часть переда	1	2
Верхняя часть рукава	1	2
Нижняя часть рукава	1	2
Вставка рукава	1	4
Манжета	1	2
Обтачка горловины	1	1
Детали прокладки		
Обтачка горловины	1	1
Манжета	1	2
Планка	1	1

Таблица М.2 – Спецификация основных и производных лекал деталей жилета

Наименование деталей	Количество, шт.	
	лекал	деталей
Детали верха		
Средняя часть спинки	1	2
Боковая часть спинки	1	2
Средняя часть переда	1	2
Боковая часть переда	1	2
Подборт	1	2
Обтачка горловины спинки	1	1
Обтачка проймы переда	1	2
Детали подкладки		
Средняя часть спинки	1	2
Боковая часть спинки	1	2
Средняя часть переда	1	2
Боковая часть переда	1	2
Детали прокладки		
Подборт	1	2
Обтачка горловины спинки	1	1
Обтачка проймы	1	2
Средняя часть переда	1	2

Таблица М.3 – Спецификация основных и производных лекал деталей юбки

Наименование деталей	Количество, шт.	
	лекал	деталей
Детали верха		
Передняя часть юбки	1	1
Задняя часть юбки	1	1
Пояс	1	1
Детали прокладки		
Пояс	1	1

Таблица М.4 – Спецификация материалов и фурнитуры

Наименования материала	Волокнистый состав	Назначение	Единица измерения	Расход на образец
Ткань сорочечная	55 % хлопок, 42 % полиэстер, 3 % эластан	Ткань верха блузки	м.	1,15×1,40
Ткань костюмная	60 % полиэстер, 30 % хлопок, 10 % эластан	Ткань верха жилета	м.	0,75×1,40
Ткань костюмная	60 % полиэстер, 30 % хлопок, 10 % эластан	Ткань верха юбки	м.	1,20×1,50
Ткань подкладочная	100 % полиэстер	Ткань подкладки жилета	м	1,40×0,60
Ткань прокладочная	100 % полиэстер	Прокладочный материал	м	1,50×0,20
Хлобчатобумажные нитки	100% х/б	Для соединения деталей	Катушка	3
Потайная застежка-молния	Пластик	Для застегивания	шт.	1
Застежка крючок	Металл	Для застегивания	шт.	5
Пуговицы для жилета	Металл	Для декорирования	шт.	10
Пуговицы для блузки	Пластик	Для застегивания	шт.	6

Конструктор: Сарницкая М.А.  
Ф.И.О.

Технолог: Сарницкая М.А.  
Ф.И.О.

Таблица М.5 – Таблица измерений блузки в готовом виде и лекал

Наименование мест измерений	Размерные показатели, см		Припуски, заложенные в лекалах для обработки и уработки деталей и узлов изделия, см	Отклонение, мм
	в лекалах	в готовом виде		
Длина спинки	57,5	54,5	По срезу низа – 2 По срезу горловины – 1 Итого: 3	4
Ширина спинки в самом узком месте	37	35	По боковому – 1 Итого: 2	3
Длина полочки	61	57,5	По плечевому срезу -1,5 По срезу низа – 2 Итого: 3,5	4
Ширина на уровне глубины проймы спинки	26	24,5	По плечевому срезу – 1,5 Итого: 1,5	4
Ширина полочки в самом узком месте	29,5	27	По боковому – 1,5 По срезу края борта – 1 Итого: 2,5	2
Ширина на уровне глубины проймы полочки	52	48	По рельефу полочки – 1,5 По боковому срезу 1,5 По срезу края борта – 1 Итого: 4	4
Длина рукава	46	41	По окату рукава – 1 По линии вставки – 1 По манжете – 1 По срезу низа – 1 Итого: 5	4
Ширина рукава на уровне глубины проймы	55,5	53,5	По заднему срезу – 1 По переднему срезу – 1 Итого: 2	4

Таблица М.6 – Таблица измерений жилета в готовом виде и лекал

Наименование мест измерений	Размерные показатели, см		Припуски, заложенные в лекалах для обработки и уработки деталей и узлов изделия, см	Отклонение, мм
	в лекалах	в готовом виде		
Длина спинки	54	51	По срезу низа – 2 По срезу горловины – 1 Итого: 3	4

Продолжение ПРИЛОЖЕНИЯ М

Ширина спинки в самом узком месте	42	37,5	По боковому – 1,5 По рельефу – 1,5 По среднему срезу 1,5 Итого: 4,5	3
Длина полочки	57,5	54	По плечевому срезу -1,5 По срезу низа – 2 Итого: 3,5	4
Ширина на уровне глубины проймы спинки	26	24,5	По плечевому срезу – 1,5 Итого: 1,5	4
Ширина полочки в самом узком месте	27,5	23,5	По боковому – 1,5 По срезу края борта – 1 По рельефу – 1,5 Итого: 4	2
Ширина на уровне глубины проймы полочки	52	45	По рельефу полочки – 1,5 По рельефу спинки – 1,5 По боковому срезу – 1,5 По срезу края борта – 1 По среднему срезу – 1,5 Итого: 7	1

Таблица М.7 – Таблица измерений юбки в готовом виде и лекал

Наименование мест измерений	Размерные показатели, см		Припуски, заложенные в лекалах для обработки и уработки деталей и узлов изделия, см	Отклонение, мм
	в лекалах	в готовом виде		
Длина	58,5	56	По срезу низа – 1,5 По срезу талии - 1 Итого: 2,5	5
Ширина по линии талии	36	30	По боковому – 1,5 Итого:	5

Конструктор: Сарницкая М.А.