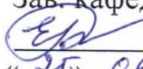


Министерство науки и высшего образования Российской Федерации
Федеральное государственное бюджетное образовательное учреждение
высшего образования
АМУРСКИЙ ГОСУДАРСТВЕННЫЙ УНИВЕРСИТЕТ
(ФГБОУ ВО «АмГУ»)


Факультет дизайна и технологии
Кафедра дизайна
Направление подготовки 54.03.01 «Дизайн»
Направленность (профиль) образовательной программы «Дизайн интерьера»

ДОПУСТИТЬ К ЗАЩИТЕ
Зав. кафедрой
 Е.А. Гаврилюк
« 25 » 06 2019 г.

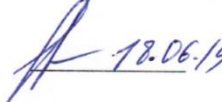
БАКАЛАВРСКАЯ РАБОТА

на тему: Разработка интерьеров молодежного культурного центра


Исполнитель
студент группы

 17.06.19 С.А. Беляева

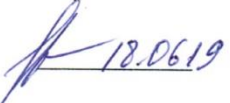
Руководитель
доцент, канд. пед. наук

 18.06.19 Е.Б. Коробий


Консультанты:
по исследовательскому разделу
доцент, канд. пед. наук

 18.06.19 Е.Б. Коробий

по проектному разделу
доцент, канд. пед. наук

 18.06.19 Е.Б. Коробий

по инженерно-технологическому
разделу
доцент, кандидат архитектуры

 18.06.19 Н.А. Васильева

Нормоконтроль
доцент, кандидат архитектуры

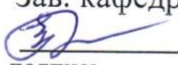
 19.06.19 Н.А. Васильева

Благовещенск 2019

Министерство науки и высшего образования Российской Федерации
Федеральное государственное бюджетное образовательное учреждение
высшего образования
АМУРСКИЙ ГОСУДАРСТВЕННЫЙ УНИВЕРСИТЕТ
(ФГБОУ ВО «АмГУ»)

Факультет дизайна и технологии
Кафедра дизайна

УТВЕРЖДАЮ
Зав. кафедрой


подпись И.О. Фамилия
«18» 04 2019 г.

ЗАДАНИЕ

К выпускной квалификационной работе студента
Беляевой Светланы Альбертовны

1. Тема выпускной квалификационной работы: Разработка интерьеров
молодежного культурного центра

(утверждено приказом от 01.04.19 № 732-ч2)

2. Срок сдачи студентом законченной работы 20.06.19г

3. Исходные данные к выпускной квалификационной работе: планы здания,
фотофиксация

4. Содержание выпускной квалификационной работы (перечень подлежащих
разработке вопросов):

1) исследовательский раздел; 2) проектный раздел; 3) инженерно-
технологический раздел

5. Перечень материалов приложения: (наличие чертежей, таблиц,
графиков, схем, программных продуктов, иллюстративного материала и
т.п.) планшет (2х3 м) графическая часть, пояснительная записка с
приложением проектной и технической документации, лазерный диск с
видеороликом

6. Консультанты по выпускной квалификационной работе (с указанием
относящихся к ним разделов) Коробий Е.Б. - исследовательский раздел,
проектный раздел, Васильева Н.А. - инженерно-технологический раздел

7. Дата выдачи задания 18.04.2019

Руководитель выпускной квалификационной работы доцент, кандидат
пед. наук Коробий Е.Б.

(фамилия, имя, отчество, должность, ученая степень, ученое звание)

Задание принял к исполнению (дата): 18.04.2019



РЕФЕРАТ

Дипломная работа содержит 73 с., 67 рисунков, 7 таблиц, 4 приложения, 27 источников.

ИНТЕРЬЕР, ДИЗАЙН, ОБЪЕКТ, ДИЗАЙН-ПРОЕКТ, «ДОМ КУЛЬТУРЫ», АНАЛОГИ, КОНЦЕПЦИЯ, ОТДЕЛКА ИНТЕРЬЕРОВ, АВТОРСКАЯ МЕБЕЛЬ, ПРОЕКТНАЯ ДОКУМЕНТАЦИЯ, ХОЛЛ, КАФЕ, РАБОЧИЕ КАБИНЕТЫ, ХУДОЖЕСТВЕННАЯ МАСТЕРСКАЯ, ВЫСТАВКА, ТРАНСФОРМИРУЮЩАЯСЯ МЕБЕЛЬ, МНОГОФУНКЦИОНАЛЬНОСТЬ, АКЦЕНТЫ, ОБЪЕМ, ДЕРЕВО, ЭКО МИНИМАЛИЗМ, СТИЛЬ, ДОСТУПНОСТЬ

В рамках выпускной квалификационной работы требуется разработать проект интерьеров основных помещений молодежного культурного центра. В связи с продолжительным функционированием существующего Дома культуры и изменением потребностей населения необходимо адаптировать помещения под новые задачи, разные возрастные категории посетителей, предложить варианты зонирования и оборудования разрабатываемых пространств.

Цель: проектирование интерьеров помещений многофункционального характера, отвечающих требованиям заказчика.

Для осуществления цели были поставлены следующие задачи:

- подбор аналогов помещений общественного питания, вестибюлей, выставочных залов и офисных помещений;
- планировочное решение проектируемых помещений;
- создание выразительного образа интерьеров;
- использование современных отделочных материалов в интерьере.

Итогом работы является предоставление готового проекта заказчику.

СОДЕРЖАНИЕ

Введение	7
1 Исследовательский раздел	8
1.1 Анализ исходной ситуации	8
1.2 Характеристика дополнительных условий на проектирование молодежного культурного центра	9
1.3 Особенности функциональных процессов, проходящих в здании	14
1.4 Требования заказчика	19
1.5 Анализ проектной ситуации	20
1.5.1 Отечественный и зарубежный опыт проектирования молодежных культурных центров	20
1.5.2 Анализ аналогов	20
2 Проектный раздел	25
2.1 Обоснование принятого проектного решения проектирования молодежного культурного центра	25
2.2 Разработка концепции проекта	26
2.3 Характеристика дизайнерского замысла. Обоснование архитектурно-планировочного, объемно-пространственного решения	27
3 Инженерно-технологический раздел	33
3.1 Архитектурно-конструктивная часть	33
3.2 Технологическая часть	38
3.2.1 Область применения, ведомость отделочных материалов	38
3.2.2 Ведомость используемого оборудования	43
3.2.3 Ведомость осветительных приборов	44
Заключение	46
Библиографический список	47
Приложение А Анализ исходной ситуации	50
Приложение Б Анализ аналогов	51

Приложение В Обоснование объемно-пространственного решения молодежного культурного центра	58
Приложение Г Композиция проекта, идейно-художественное раскрытие темы, создание образа интерьера, отвечающим свойствам и средства композиции	73

В настоящей бакалаврской работе использованы ссылки на следующие стандарты и нормативные документы:

- | | |
|-------------------------|--------------------------------------------------------------------------------------------------------|
| 1. ГОСТ 12.1.004 | Пожарная безопасность |
| 2. ГОСТ 12.1.038-83 | Правила устройства электроустановок |
| 3. ГОСТ Р 50571.1-93 | Электроустановки зданий. Основные положения |
| 4. ГОСТ 6787-2001 | Плитки керамические. Технические условия |
| 5. СНиП 2.01.02-85 | Противопожарные нормы |
| 6. СНиП 2.08.02-89* | Общественные здания и сооружения |
| 6.СНиП 23-05-95 | Естественное и искусственное освещение |
| 7. СанПиН 2.2.1.1076-01 | Гигиенические требования к инсоляции и солнцезащите помещений жилых и общественных зданий и территорий |

ВВЕДЕНИЕ

Тема выпускной квалификационной работы «Разработка интерьеров молодежного культурного центра». Для работы над проектом было принято здание Дома культуры села Тамбовка Амурской области.

Культурный центр – организация, предназначенная для сосредоточения массового количества людей, для продвижения в жизнь общества тех или иных ценностей и традиций.

Актуальность темы: особое внимание в современном мире уделяется культуре общества, именно поэтому акцент делается на культурные заведения, особенно находящиеся в отдаленных уголках, сельских населенных пунктах, где Дом культуры становится центром общественной жизни. Таким образом, актуальной становится разработка, обновление интерьеров и функционального наполнения сельского молодежного культурного центра.

Данная пояснительная записка является отчетом к дипломному проекту и содержит три раздела: исследовательский, проектный и инженерно-технологический.

В исследовательском разделе произведен анализ исходной ситуации, исследован отечественный и зарубежный опыт проектирования подобных помещений, выявлены особенности функционально-технического процесса, происходящие в здании.

В проектном разделе приведено обоснование принятого проектного решения молодежного культурного центра, разработана концепция проекта.

В инженерно-технологическом разделе дается описание особенностей внутренних конструкций помещения, обоснованы принятые конструктивные решения. А также дается краткое описание свойств и применения используемых отделочных материалов. Кроме этого, в конце приведены данные по отделочным материалам, используемому оборудованию и осветительным приборам.

1 ИССЛЕДОВАТЕЛЬСКИЙ РАЗДЕЛ

1.1 Анализ исходной ситуации

Объект расположен по адресу: Амурская область, Тамбовский район, с.Тамбовка, ул.Ленинская, 87. Здание является муниципальным автономным учреждением с наименованием «Тамбовский районный Дом культуры».

Здание состоит из трех этажей и цокольного этажа. Площадь первого этажа здания «Дома культуры» 9 938 м². Здание построено из красного кирпича, фасад отделан штукатуркой. Высота потолков составляет 4 м. Главный фасад здания ориентирован на северо-восток.

Дом культуры является общественно-культурным центром села и включает в себя различные кружки и ансамбли для разных возрастных категорий (см. рис. А.1 - А.2 Приложения А).

Дом культуры – это социально активный центр с.Тамбовка, в нем протекает вся общественная жизнь населения. Дом культуры многофункционален, состоит из трех этажей с подвальным этажом:

Подвальный этаж:

- подсобные и складские помещения
- санузел

1 этаж:

- вестибюль с гардеробом и охранным постом (530м²)
- концертный зал
- три офисных кабинета (36,4м², 25,4м², 14,5м²)
- танцевальный кабинет
- три учительские
- два санузла

2 этаж:

- холл (250м²)
- спортзал
- 3Д кинотеатр

- касса
- две учительские ДХШ (33,7м², 10,1 м²)
- кабинеты ДХШ (26,1м², 39,2м²)
- кабинет духовых инструментов
- спортивная школа

3 этаж:

- офисные кабинеты
- детская библиотека
- кабинеты спортивной школы (см. рис. В.1 - В.2 Приложения В).

1.2 Характеристика дополнительных условий на проектирование

Село Тамбовка - административный центр и крупнейший населённый пункт Тамбовского района Амурской области.

Население - 7322 чел. (2018), самое большое по населению среди сёл Амурской области¹.

Вместимость и тип общественно-культурного учреждения определяется заданием на проектирование с учетом потребностей населенного пункта в различных формах и видах культурного обслуживания.

Т.к. культурные центры на сегодняшний день становятся многофункциональными, то для реконструкции были проанализированы следующие направления: выставочные залы и музеи, холлы и вестибюли общественных центров, офисные помещения, помещения для занятия искусством с детьми.

Требования к проектированию холлов общественных центров

Вестибюль – первое помещение, которое видит посетитель, попадая внутрь общественного помещения. Эстетичный, удобный, функциональный вестибюль способен создать рабочий настрой, либо поддержать настрой впитывать в себя культурные традиции. Он способен вызвать положительные эмоции, сформировать атмосферу правильного отдыха.

¹ Тамбовка (Амурская область). [Электронный ресурс]. – URL: <https://ru.wikipedia.org/wiki/%D0%A2%D0%B0%D0%BC%D0%B1%D0%BE%D0%B2%D0%BA%D0%B0> (Дата обращения 9.03.19)

«Для общественных зданий с зальными помещениями и большими массами людей, одновременно находящихся в зданиях, характерны специфические физико-технические требования – к организации людских потоков, зрительному восприятию, видимости и слышимости.

Вестибюль с гардеробом в общественных зданиях устраивается, как правило, на первом этаже, в непосредственной близости от тамбуров. Однако возможно расположение гардеробов в цокольном или подвальном этаже здания. Гардеробы проектируются исходя из полной расчетной вместимости конкретного общественного здания.

Глубина гардеробной от барьера до стены рекомендуется не более 4 м; ширина прохода для зрителей перед барьером не менее - 3 м.

Коридоры в общественных зданиях проектируются не только как коммуникационные помещения, но и как пути возможной эвакуации. Их ширина и длина определяются в соответствии с нормативными требованиями в зависимости от типа здания, степени его огнестойкости и расчетного количества людей.

Лестницы в общественных зданиях подразделяются на главные (основные), вспомогательные и аварийные (эвакуационные). Геометрическая компоновка главных лестниц для общественных зданий имеет значительно больше вариантов, чем для жилых зданий»².

Требования к проектированию офисных помещений

«Среди основных требований к оформлению интерьера офисного помещения необходимо отметить такие, как:

- Функциональность. Помещение должно включать в себя все необходимое, при этом каждый элемент напрямую должен быть связан с деятельностью компании;

- Зонирование помещения. В любом офисе необходимо обеспечить удобную рабочую зону, рекреационную и представительскую. При этом ра-

²САНПИН2.4.4.1251-03[Электронный ресурс]. – URL: http://www.businesspravo.ru/Docum/DocumShow_DocumID_81813.html (Дата обращения 19.05.19)

ботники не должны мешать друг другу, выполняя свои обязанности, отдельно надо выделить место для ведения переговоров и общения с клиентом, отдельно – для отдыха.

Офис должен отображать всю компанию в миниатюре, демонстрировать ее положительные стороны»³.

Требования к проектированию художественных кабинетов для детей

«Требования к условиям проведения занятий художественным творчеством детей:

- Мастерские для акварельной живописи и рисунка должны иметь площадь из расчета не менее 4,0 м² на 1 учащегося, высотой не ниже 3,6 м, высотой подоконников не более - 1,1 м. Мольберты в мастерских для акварельной живописи и рисунка следует размещать полукругом около 2 моделей, расположенных у боковых стен.

- К мастерским живописи и рисунка непосредственно должна примыкать кладовая площадью не менее 9 м²;

- Для теоретических занятий может организовываться кабинет истории искусств площадью из расчета 2,0 м² на 1 учащегося и помещение для хранения натюрмортного методического фонда - не менее 18 м².

- Мастерские должны быть оборудованы умывальниками с подводкой горячей и холодной воды; мастерские рисования и лепки необходимо оборудовать двумя умывальниками, один из них с раковиной и широким столом.

Требования к естественному и искусственному освещению следующие. Основные помещения учреждений дополнительного образования должны иметь естественное освещение. Без естественного освещения допускается проектировать умывальные; санузлы, душевые, уборные при гимнастическом зале; душевые и уборные персонала; кладовые и складские помещения (кроме помещений для хранения легковоспламеняющихся жидкостей).

³Требования к интерьеру офиса. [Электронный ресурс]. – URL: <https://www.interior-design.biz/1>(Дата обращения 20.05.19)

В остальных помещениях учреждений дополнительного образования коэффициент естественного освещения зависит от вида деятельности и должен

На рабочих местах, обучающихся должны быть обеспечены уровни искусственной освещенности люминесцентными лампами при общем освещении помещений не ниже:

- в учебных помещениях для теоретических занятий - 300 - 500 лк;
- изостудии, живописи, рисунка, скульптуры - 300 - 500 лк;
- рекреациях - 150 лк»⁴.

Требования к проектированию выставочных пространств и музеев

«Организация выставочного пространства должна отвечать следующим требованиям:

- экспозиция должна быть эстетичной и иметь целостный вид;
- выставочное пространство не должно противоречить фирменному стилю компании;
- для посетителей выставка должна быть зрительно удобной, а также комфортной для перемещения по ней.

Экспозиционные залы - ведущий элемент в функциональной структуре и архитектурной экспозиции здания. Архитектурно-пространственное построение залов: их размеры, форма, система взаимосвязей между собой, с остальными помещениями и окружающим пространством - определяется назначением и спецификой экспозиции.

Общие требования к экспозиционным залам:

- пространственно-планировочное и художественное решение залов в соответствии с тематическим назначением экспозиций;
- возможность организации сквозного маршрута по всему музею и выборочного осмотра ведущих отделов;

⁴ СанПиН 2.4.4.1251-03 Детские внешкольные учреждения (учреждения дополнительного образования). Санитарно-эпидемиологические требования к учреждениям дополнительного образования детей (внешкольные учреждения). [Электронный ресурс]. – URL: <http://www.vashdom.ru/sanpin/2441251-03/> (Дата обращения 9.03.19)

-возможность внесения изменений в структуру залов во времени в связи с пополнением и обновлением экспозиций;

- связь с открытой экспозицией;

-включение в структуру экспозиционных залов специальных зон отдыха и помещений для подготовки экспозиций и хранения уборочного инвентаря.

Экспозиционные залы должны иметь технологическую связь с фондохранилищем и мастерскими. При проектировании их на разных этажах необходимо предусмотреть грузовой лифт для доставки экспонатов.

Планирование выставочного пространства начинается с расстановки стендов и расположения участников экспозиции.

При планировании экспозиции особое внимание должно быть уделено ширине проходов для посетителей. Это может сыграть важную роль при возникновении форс-мажорных обстоятельств. Согласно установленным нормам, проходы не должны быть уже 2 метров и не должны заканчиваться тупиком.

Особое внимание нужно уделить выставочным стендам. Конструкции бывают нескольких типов, в зависимости от количества открытых сторон.

Выделяют стенды открытого и закрытого типа, а также комбинированные. Закрытые стенды используют в том случае, если нужно привлечь лишь определенных посетителей, скрыв продукцию от глаз конкурентов.

Открытые стенды используются для привлечения как можно большего числа посетителей. Иногда используются комбинированные стенды, которые отвечают обоим вышеперечисленным требованиям»⁵.

«Расчёт освещения выставочных залов принял излишне теоретический характер; основным является качество освещения. Весьма поучителен в этом отношении опыт американских специалистов. В последнее время всё более широко применяют искусственное освещение вместо естественного, особен-

⁵Принципы проектирования выставочного пространства. [Электронный ресурс]. – URL: <http://www.exponent.ru/ru/articles-of-exhibitions/vystavochnoe-prostranstvo/>(Дата обращения 23.05.19)

но при северной ориентации окон. В общей планировке музеев следует избегать непрерывной круговой последовательности залов; лучше всего располагать их расходящимися лучами от входа. В стороне от них размещают помещения упаковки, экспедиции, администрации, фотолаборатории, реставрационных мастерских, аудиторий.

Для контроля за температурно-влажностным режимом залы оборудуются соответствующими приборами.

В залах предусматривается охранная и противопожарная сигнализация»⁶.

1.3 Особенности функциональных процессов

При проектировании общественных зданий, главным образом стоит произвести функциональное зонирование, т.е. произвести разбивку на зоны, исходя из общности функционального назначения помещений.

«В зависимости от характера функциональных процессов группировка помещений должна учитывать: взаимосвязи помещений, требующие непосредственного сопряжения помещений (например, зал и вестибюль, гардероб и т. п.), и взаимосвязи помещений при помощи горизонтальных и вертикальных коммуникаций (коридоры, лестницы и пр.). Один и тот же функциональный процесс может иметь несколько рациональных схем организации внутреннего пространства или объемно-планировочных схем.

Выбор той или иной планировочной схемы определяется характером самих функциональных процессов, но во всех случаях структура среды должна соответствовать структуре функций»⁷.

Функционально-технологический процесс – это осуществление во времени и пространстве главной функции здания, при котором она разделяется на систему главных и подсобных функций на всех пространственных уровнях здания. Для каждого вида общественных зданий характерен свой функ-

⁶Проектирование помещений для музеев. [Электронный ресурс]. – URL: https://studopedia.ru/1_6736_proektirovanie-pomeshcheniy-dlya-muzeev.html (Дата обращения 6.03.19)

⁷Группировка помещений. URL: <https://studopedia.info/1-117757.html> (Дата обращения 4.05.19)

ционально-технологический процесс, на основе которого предъявляются к проектированию определенные требования.

В ходе проектирования была осуществлена перепланировка первого этажа, которая определила расположение зоны ожидания, охраны, гардероба, кассы. В результате первый этаж поделился на три функциональные зоны:

- вестибюль;
- кафе;
- арт-галерею со сценой.

Входной вестибюль играет важную роль в общей системе помещений культурного центра. Входной вестибюль организует, настраивает посетителя на дальнейшее времяпрепровождение в стенах культурного центра. Входной вестибюль включает в себя зону кассы, где можно купить билет и ознакомиться с репертуаром мероприятий; главную лестницу, с помощью которой мы легко можем попасть на второй этаж; гардероб и пост охраны. Попав в вестибюль, человек может решить дальнейший путь своего передвижения: либо перейти в кафе, расположенное справа от гардероба и входного тамбура, либо пройти по холлу слева сквозь арт-пространство, направившись в зрительный зал или другие помещения, либо подняться на 2 этаж для занятий в художественных или музыкальных кабинетах, или для просмотра фильма в кинозале. Таким образом, в фойе происходит пересечение и взаимодействие всех основных функциональных процессов, предусмотренных при проектировании комплекса.

Кафе

«Кафе – предприятие по организации питания и отдыха потребителей с предоставлением ограниченного по сравнению с рестораном ассортимента продукции.

Предприятия общественного питания предназначены для производства кулинарной продукции ее реализации и организации их потребления. Две по-

следние функции, выполняемые предприятиями общественного питания, объединяются понятием «организация обслуживания»⁸.

«Процесс обслуживания потребителей – это совокупность операций, выполняемых работниками предприятий общественного питания при непосредственном контакте с клиентами – потребителями услуг во время реализации кулинарной продукции и организации досуга.

Процесс обслуживания предполагает проведение таких операций, как хранение кулинарной продукции в местах потребления (ресторан, кафе, столовая и др.), порционирование, комплектация и отпуск потребителю.

При организации обслуживания потребителей ставятся следующие задачи:

- удовлетворение потребностей населения в услугах общественного питания по месту работы, учебы, жительства и отдыха;

- использование наиболее экономичных для предприятия и удобных для населения форм и методов обслуживания;

- выпуск высококачественной кулинарной продукции, а также достижение высокого уровня сервиса и культуры обслуживания в пунктах питания применение в работе поваров и кондитеров передовых технологий и новейшей техники.

Как организационно-структурная единица предприятие общественного питания осуществляет производственно-торговую деятельность: вырабатывает и(или) доготовливает, продает и организует потребление продукции собственного производства и покупных товаров»⁹.

Арт-коридор

Арт-коридор – это многофункциональное место данного здания. Здесь могут проходить любые «мини-мероприятия» вместимостью не более 100

⁸Типы предприятий общественного питания, рациональные схемы размещения их сети. [Электронный ресурс]. – URL: <https://foodteor.ru/shpargalki-po-obshchestvennomu-pitaniyu/31-shpargalki-na-gos-jekzamen-po-tehnologijam/863-tipy-predpriyatij-obshchestvennogo-pitanija.html> (Дата обращения 28.05.19)

⁹Функции предприятий общественного питания. [Электронный ресурс]. – URL: <https://lektsii.com/1-32407.html>(Дата обращения 23.05.19)

человек – художественные выставки, небольшие концерты, мастер-классы, промоакции, торговые точки.

Выставки, размещаемые на многофункциональном оборудовании ручной работы, могут принимать любой вид.

Общие принципы при организации выставочного пространства:

- целостность и эстетичность восприятия;
- соответствие решений организации выставочного пространства единому фирменному стилю выставки;
- функциональность и навигационная прозрачность для экспонента и посетителя.

Холл второго этажа так же несет в себе несколько функций:

- арт-галерея для выставки детских картин и скульптур ДХШ;
- работа больших групп детской художественной школы.

Арт-коридор второго этажа предназначен именно для выставок детской художественной школы, находящейся в непосредственной близости к холлу (см. Рис.Б.2 Приложения Б). Здесь кроме настенных выставочных конструкций, присутствуют и мобильные конструкции для выставки скульптурных работ.

Так как в центре, по словам администрации, не хватает рабочих помещений, а те кабинеты, которые есть – слишком малы, холл предложено использовать как рабочее пространство для старших групп детей художественной школы. Так как габариты холла позволяют разместить большое количество оборудования, посадочных мест увеличиться в 3 раза, по сравнению с небольшим кабинетом художественной мастерской. За счет больших окон, естественного освещения будет гораздо больше.

В холле было выделено небольшое помещение для хранения мобильных конструкций выставки, чтобы дети могли легко разместиться в холле для занятия творчеством.

Художественная мастерская

«Творческая мастерская – это эффективная форма передачи знаний и умений педагогов, их обмена опытом обучения, воспитания и развития обучающихся.

Творческая мастерская создается на базе передового опыта педагогов дополнительного образования, внедряющих методы обучения, воспитания и развития обучающихся. Творческой мастерской присущи следующие особенности:

- творческая мастерская создается для сотворчества педагогов и обучающихся в поиске инноваций;

- основным направлением работы мастерской как детского объединения

является реализация творческого потенциала детей формирование у них творческо-трудовых знаний, умений и навыков;

- творческая мастерская организует свою работу и отношения между обучающимися и педагогами на признании ценности индивидуального творчества, уникальности личности;

- выпускает готовые изделия для оформления учреждения дополнительного образования;

Функции творческой мастерской:

- информационная;
- проектировочная;
- обучающая.

Задачи творческой мастерской:

- разработка педагогических методик и технологий обучения и воспитания;

- развитие мотивации к овладению авторской технологией или техникой деятельности;

- повышение квалификации и уровня профессионализма пед. кадров;
- распространение передового педагогического опыта;
- внедрение актуальных технологий обучения и воспитания.

Основными формами методической работы в творческой мастерской являются:

Творческая мастерская должна обладать специально оборудованным и подготовленным местом для деятельности»¹⁰.

Многофункциональность помещений и выделенных зон, оригинальность использования мебели и материалов, должно привлекать людей к посещению молодежного культурного центра.

1.4 Требования заказчика

Заказчиком является муниципальное автономное учреждение «Тамбовский районный Дом культуры».

Так как известно, что «Дом культуры» является самой востребованной точкой сбора молодежи, детей и людей пенсионного возраста, то было необходимо разработать культурно-досуговый многофункциональный центр, в котором комфортно заниматься разными видами деятельности разным возрастным группам.

Необходимо за счет интересного дизайнерского решения привлечь внимание и посещаемость людей данного объекта. В разработку в обязательном порядке должно входить дизайнерское оформление интерьера холла первого этажа.

Главным пожеланием заказчика было адаптировать сельский дом культуры под современных молодых людей. Т.к. дом культуры является основным центром сбора молодежи, заказчик хочет сделать комфортную зону для времяпрепровождения молодых людей.

Заказчик хочет отойти от вида «советского дома культуры», сделать общественное здание современным, функциональным, молодежным и наполнить его новыми красками.

Центр должен стать многофункциональным современным культурным местом времяпрепровождения всего населения.

¹⁰ Положение о творческой мастерской. [Электронный ресурс]. – URL: http://www.cdtsodrujestvo.ru/doc/tvorchesk_masterskaya.pdf(Дата обращения 23.05.19)

1.5 Анализ проектной ситуации

1.5.1 Отечественный и зарубежный опыт проектирования.

«В настоящее время во всем мире всё больше внимания уделяется вопросам проектирования и строительства молодежных культурных заведений.

В современных условиях становится очевидным, что актуальные виды молодежной досуговой деятельности обладают особенностями, которые несвойственны ушедшим в прошлое видам времяпровождения. Появляются новые формы, меняется характер и содержание молодежного досуга. В связи с этим многие досуговые объекты и учреждения перестают отвечать современным требованиям и интересам молодежи. Накопленный теоретический и практический опыт создания молодежных центров богат и актуален для настоящего применения.

Опыт проектирования и строительства новых молодежных центров, отвечающих современным социальным требованиям молодого поколения, в современной России, к сожалению, практически отсутствует. Необходимо, учитывая отечественную архитектурную традицию строительства молодежных центров принимать во внимание и опыт архитектурно-стилистических решений зарубежных архитекторов»¹¹.

1.5.2 Анализ аналогов.

В ходе работы был проведен анализ аналогов молодежных центров.

Молодежный центр в Китае

«Китайская дизайнерская компания Atelier Deshaus завершила создание очередного молодежного центра в Shanghai, в рамках всекитайского национального конкурса «Молодежный центр».

В облике здания ощущается влияние современных технологий, широко используется асимметричность и оригинальные неповторяющиеся комбинации стандартных геометрических контуров. Вызывает уважение профессиональное владение дизайнерами техникой вторичной цветовой гаммы здания:

¹¹ СП 118.13330.2012* Общественные здания и сооружения. Актуализированная редакция СНиП 31-06-2009 (с Изменениями N 1, 2). [Электронный ресурс]. – URL: <http://docs.cntd.ru/document/1200092705> (Дата обращения 9.03.19)

его главный монохромный цвет – белый, в разных блоках здания по-разному, но неизменно эффектно оттеняется другими цветами.

Необычной является и организация естественного освещения центра дизайнерами. Обилие, порой несимметричных, окон на разных уровнях создает комбинированное дневное освещение: кроме прямых лучей, искусно спланировано каскадное освещение из окон, находящихся на пол уровня выше, под самым потолком (см. рис.Б.1 – Б.4 Приложения Б)»¹².

Молодежный центр от JDS architects в Лилле, Франция.

«Бюро JDS architects представляет молодежный центр в городе Лилль на севере Франции. Угловатый силуэт здания как нельзя лучше отражает характер молодого поколения европейцев. В здании разместится молодежный hostel, детский сад и офисы. При центре есть свой сад, а внутри легко уединиться для бесед по душам.

Центральный массив здания словно приподнят с двух сторон. Необычное оформление центрального фасада притягивает внимание горожан и делает сооружение настоящим центром общественной жизни.

Для каждого направления деятельности центра — свое пространство. Все пространства объединены общим портиком. А на крыше здания есть уютная терраса (см. рис.Б.5 – Б.8 Приложения А)»¹³.

Реконструкция здания ДЮСШ «Старый городок», г. Москва

«Реконструируемое здание расположено в центральной части населённого пункта с численностью около шести тысяч человек. Объект имеет важное градостроительное значение. Проект предусматривает комплексные решения реконструкции интерьеров и фасадов. Изменения затронули существующие объёмно-планировочные решения с целью улучшения функционального зонирования и технологических связей помещений. При этом, со-

¹² Молодежный центр в Китае. [Электронный ресурс]. – URL: <https://apartmentinteriors.ru/kreativnyy-dizayn-molodezhnogo-tsentra-ot-dizaynerskoy-firmy-atelier-deshaus/> (Дата обращения 9.03.19)

¹³ СОВРЕМЕННЫЕ АРХИТЕКТУРНО-СТИЛИСТИЧЕСКИЕ ТЕНДЕНЦИИ В ПРОЕКТИРОВАНИИ МОЛОДЁЖНЫХ ЦЕНТРОВ: ЗАРУБЕЖНЫЙ ОПЫТ. [Электронный ресурс]. – URL: http://chelsma.ru/files/misc/161200vestnik4_15_t.1.pdf (Дата обращения 9.03.19)

зданы новые условия деятельности, учитывающие такие показатели, как уровень звука, освещения, солнечного теплового излучения. Выполнены современные требования, предъявляемые к эвакуационным путям и выходам. Фасадные решения на основе современных навесных материалов, кроме всего включают в себя улучшение теплоизоляционных характеристик ограждающих конструкций. Решение восточного фасада из листового металла со сложной перфорацией – это образ мемориального пламени и олимпийского огня. Цветовые решения не только повышают интерес детей к спорту, но и отражают активную социальную направленность спортивной школы, известной далеко за своими пределами высокими достижениями в спортивной акробатике. В целом, создан образ яркой доминанты городской застройки.

Каждое из помещений ДЮСШ выражает собственную идею, простую и функциональную, непосредственно связанную с его назначением. При этом существует общая объединяющая стилистика минимализма, благодаря которой создается общее позитивное впечатление от внутреннего пространства спортивной школы.

Так, зал для занятий восточными единоборствами оформлен в стиле японского минимализма. Для него характерно обилие света: большие окна, множество светильников в форме японских фонарей, зеркальная стена. Минимальное количество украшающих элементов: картины с иероглифами на стенах, набор японского клинкового оружия, декоративные балки в оформлении потолка, создают торжественное настроение додзё.

Совершенно иначе выглядит спортзал, воплощающий эстетику стиля «новая волна» - отсутствует акцент на определенных деталях, внимание можно полностью направить на процесс тренировки, не концентрируясь на внешнем оформлении. Грамотное зонирование пространства, позволяет разместить в одном зале: скалодром, две гимнастические площадки и трибуны,

находясь на которых можно с удобством следить за ходом соревнований или тренировки (см. рис.Б.9 – Б.14 Приложения Б)»¹⁴.

В декорировании интерьеров молодежного культурного центра села Тамбовка одним из акцентных конструкций интерьеров стали *паллеты*.

Паллеты – это модный материал, не имеющий ограничений в использовании, и с должной смекалкой и дизайнерским креативом способный перевоплощаться в различные виды мебели и декора.

Ниже приведены стандартные виды использования паллет в современных интерьерах.

Полки и шкафы

Самым простым решением использования старых паллет является их трансформация в полки и шкафы для хранения вещей.

Самые креативные делают из паллет большие вместительные стеллажи с оригинальным дизайном.

Прикроватная тумбочка и кровать

Спальня – самое уютное место в любой квартире. А кровать из паллет в нежном и теплом оттенке дерева станет прекрасным акцентом всего помещения. А если дополнить ее красивым изголовьем и прикроватными тумбочками, то такой комплект придется по душе любому обывателю. Добавив подсветку под низ основания – спальня станет каждый вечер играть различными красками. Если разумно расположить паллеты, то кровать будет иметь ниши для хранения вещей и дополнительную тумбочку.

Журнальный столик

Журнальный или кофейный столик обычно занимает центральное место в мебельной композиции комнаты. Журнальный столик из деревянных досок — это популярный и обговариваемый тренд.

Диван

¹⁴ Реконструкция здания ДЮСШ «Старый городок». [Электронный ресурс]. – URL: <https://archreforma.ru/portfolio/obshhestvennyainterery/rekonstrukciya-zdaniya-dyussh-staryj-gorodok/> (Дата обращения: 9.03.2019г.)

Паллеты могут быть прекрасной основой для мягкого уголка в гостиной. Несколько матрасов и подушек, соответствующих общему стилю комнаты, помогут гармонично вписать деревянную конструкцию в интерьер.

В интерьере паллеты стали отличным материалом из которых были сделаны конструкции для выставки: настенные, передвижные, а также диваны, кресла и пуфы.

2 ПРОЕКТНЫЙ РАЗДЕЛ

2.1 Обоснование принятого проектного решения

Концепция дизайн-проекта основана на создании современного «Дома культуры» для молодежи в условиях сельского поселения. Ресурсы на создание интерьеров ограничены, а желание находиться в красивом интерьере – безгранично. Именно поэтому, весь интерьер должен быть наполнен простым, но эксклюзивным оборудованием, доступными материалами, но при этом быть оригинальным и запоминающимся. В основу концепции был выбран стиль эко-минимализм.

«Эко минимализм – современный стиль в дизайне интерьера. Если “классический” минимализм кажется слишком холодным, то в стиле эко минимализм очень много тепла.

Стиль использует экологические материалы, тем отличается от “пластмассового” минимализма.

Особенности эко минимализма:

- большие окна без штор;
- мебель из натуральных материалов;
- натуральные цвета и материалы для пола и потолка (деревянный потолок – это очень актуальное решение);
- дублирование элементов, находящихся за окном, в дизайне интерьера»¹⁵.

Природный минимализм как нельзя кстати впишется в интерьеры сельского современного «Дома культуры», придаст интерьерам уюта, эмоций и эстетического наслаждения. Минимализм активно использует светлые цвета, которые будут сочетаться с различными оттенками и текстурами дерева, придадут интерьеру нарочитую простоту, оригинальность и свежесть, подчеркнет связь внутренней отделки помещений с окружающим миром.

¹⁵ Экологический минимализм. [Электронный ресурс]. – URL: <https://ticca.ru/ekologicheskij-minimalizm/>(Дата обращения 5.05.19)

Современные материалы вместе с природной фактурой дерева, матовые шероховатые поверхности с глянцевыми блестящими легко соседствуют друг с другом. А мебель из дерева ручной работы дополняет и преобразует интерьер, делает его эксклюзивным и нестандартным.

2.2 Характеристика дизайнерского замысла. Обоснование архитектурно-планировочного, объемно-пространственного решения

В ходе дизайн-проекта все функции помещений были сохранены, перепланировки были небольшие, которые помогли расширить пространство.

Холл первого этажа и кафе

В холле, по желанию заказчика была уменьшена зона гардероба, т.к. большой гардероб занимал очень много места, что позволило добавить помещение кассы для продажи билетов на концерты. Гардероб был зашит гипсокартоном, сделаны окна металлопластиковые окна и дверной проем.

Так же была возведена перегородка, отделяющая входной вестибюль от зоны кафе, чтобы приходящие на какие-либо мероприятия посетители не мешали людям, отдыхающим в кафе. Раздвигающиеся двери, дополнили входную группу.

Так как кафе расположилось в холле, нужно было осуществить доступ с кухни в холл, для этого был сделан проход в несущей стене в зоне бара, для легкого доступа персонала. Для этого стена была укреплена, ее несущие способности остались прежними (см. рис. В.3 – В.5 Приложения В).

Холл второго этажа

Холл второго этажа имеет достаточно большую площадь, поэтому было решено выделить и оборудовать небольшое помещение для хранения выставочной мебели и мольбертов ДХШ. При необходимости (в случае занятий детей творчеством) выставочное оборудование можно будет убрать в складское помещение и установить мольберты и стулья. В остальном, помещение осталось без изменений (см. рис. В.6 – В.8 Приложения В).

Художественная мастерская

Художественная мастерская сложилась из двух небольших кабинетов. Была снесена перегородка между кабинетами, на ее место встала большая складывающаяся перегородка «Гармошка».

Т.к. дети, работая с красками нуждаются в постоянной проточной воде, было решено установить раковину в кабинете, для этого был пробит проем из мастерской в соседнее с ней помещение, где расположилась раковина.

За счет перепланировки, помещение стало большим, просторным и удобным в использовании, образовалась входная зона, где можно оставить сумки и верхнюю одежду (см. рис. В.6 – В.8 Приложения В).

Офисные кабинеты

Кабинеты второго этажа остались без планировочных изменений.

На первом этаже 2 кабинета были за счет друг друга «увеличены». Их общая перегородка приобрела зигзагообразную форму, тем самым образуя ниши для мест хранения. В эти ниши вписались большие шкафы, общее пространство визуально увеличилось (см. рис. В.3 - В.8 Приложения В).

2.3 Композиция проекта, идейно-художественное раскрытие темы, создание образа интерьеров, отвечающих свойствам и средствам композиции

При проектировании молодежного культурного центра, главной целью было желание создать место, которое стало не только единственным местом сбора всех жителей, но и стало современным, комфортабельным и эстетически приятным центром для культурного времяпрепровождения.

Для того, чтобы все необходимые составляющие центра органично сочетались между собой, было решено создать монохромическую цветовую гамму с яркими пятнами. Эко-минимализм дал толчок для создания цветовой гаммы интерьеров. Светлые оттенки органично перекликаются с натуральными фактурами и яркими акцентами.

Излишний декор и через чур фактурные материалы не должны отвлекать посетителя от получения культурного наслаждения, приобретения знаний, а сотрудников от работы.

В итоге интерьер наполнили материалы как глянцевые, так и матовые, но при этом выполненные в одной цветовой гамме.

Основной цвет всех помещений был выбран светло-серый и молочный, чтобы подчеркнуть большой объем пространства. Используются такие цвета как графитовый, алый, травяной зеленый, и солнечно-желтый. Такие цветовые пятна являются акцентными. Графитовый цвет потолка скрывает балки, делает потолок цельным. А яркие акценты разбавляют фоновый серый цвет, интерьер становится живым и привлекательным. Дополнены интерьеры деревянными фактурами и металлическими элементами, такими как рамы окон и перегородок.

Холлы первого и второго этажа

При разработке планировочного решения акцент делается на холле первого этажа, как на основное организационное пространство. Именно холл задаёт общее настроение и впечатление всего культурного центра. Он представляет собой простое в планировочном решении помещение, наполненное светом и воздухом.

Холл первого этажа представляет собой помещение визуально разделенное на 3 части:

- входной вестибюль;
- зона молодежного кафе;
- арт-коридор(см. рис. В.3 Приложения В).

Арт-коридор – это помещение, адаптированное под разнообразные мероприятия. Помещение функционально и универсально. Здесь может экспонироваться художественная выставка, могут проходить различные мероприятия: концерты, промоакции, собрания.

Главной частью арт-коридоров является модульная, разноплановая мебель из паллет. Мебель полностью авторская, она помогает менять пространство в считанные минуты для любого действия (см. рис. Г.1 - Г.2 Приложения Г).

В конце коридора расположена небольшая сцена, которая выделяется подвесными деревянными рейками, которые переходят в «задник» из реек. В подвесные рейки встроены световые «головы» для освещения сцены во время мероприятий.

Молодежное кафе – это место сбора местных молодых людей, для веселого времяпрепровождения. Т.к. одним из пожеланий заказчика было место для молодежи, то было предложено расширить зону кафе, и продолжить его в холле.

Таким образом, кафе вмещает в себя множество удобных зон для больших и маленьких компаний:

- две зоны для компаний до 10 человек с большим диваном и отделенные от остального помещения рейками;
- зона релакса у окна с бескаркасными цветными креслами и пуфиками для компаний до 6 человек;
- столики на 4х человек занимают центральную часть кафе и зону вдоль окна - большие столики с деревянной столешней и ярко-красные стулья;
- столики на 2х человек стоят напротив барных стоек – небольшие столики с зелеными стульями и серыми диванчиками. Зоны выделяются подвесными деревянными рейками, а над каждым столиком висят подвесные светильники ручной работы, вылитые из бетона.

Различные вариации мебели делают кафе современным, разноплановым и функциональным.

Отделка пола холла и кафе выполнена светло-молочной керамогранитной напольной плиткой с шершавой матовой поверхностью, напоминающей тротуарную плитку. Стены колонны отделаны серо-молочной штукатуркой. Потолок выкрашен матовой краской графитного цвета.

Общее освещение в виде больших квадратных светильников дает яркий заливной свет, а своеобразные бетонные массивные подвесные светильники дополняют интерьер не только светом, но и необычными фактурами (см. рис. Г.7 - Г.11 Приложения Г).

Входной вестибюль является первым помещением, в которое попадает посетитель. Это простое, открытое, наполненное воздухом пространство, включающее в себя гардероб, кассу, охранный пост и мягкую зону ожидания.

Зона ожидания состоит из мягких пуфиков, диванов и кресел, которые сделаны из паллет. Поверх паллет лежат подушки, цвет текстиля которых перекликается с текстилем в кафе. (см. рис. Г.5 и Г.12 Приложения Г).

Также отсюда ведет лестница в холл второго этажа. Лестница выделена деревянными рейками, которые служат перегородкой с прикрепленными к ней перилами.

На втором этаже, подобно холлу первого этажа, расположился арт-коридор. Здесь могут проходить выставки работ детской художественной школы, а также выставка керамики и других предметов ручной работы (см. рис. Г.6 Приложения Г).

Мебель арт-коридоров предельно проста и функциональна. Она сделана из обычных деревянных паллет, по-разному скрепленных и составленных:

- настенные конструкции для демонстрации картин;
- передвижные двухсторонние конструкции на колесах;
- передвижные тумбы на колесах 3х вариантов высоты и ширины.

Данная мебель мобильна, может использоваться в различных вариациях, по-разному скрепляться и составляться, каждый раз меняя пространство.

Цветовая гамма выдержана в стиле минимализм. Светло-серые стены с небольшим глянцевым эффектом, молочный оттенок керамогранитной плитки на полу, светлое дерево для мебели и реек, акцентный яркий текстиль – цветовая гамма, которая понравится любому посетителю. Завершает весь интерьер потолок, с лофтовыми проводами, трубами, балками, выкрашенный в графитовый цвет (см. рис. Г.3 - Г.4 Приложения Г).

Еще одним акцентом интерьеров являются деревянные рейки. Они выделяют зоны помещений, подчёркивают вертикальные и горизонтальные поверхности, перекликаются с деревянной мебелью. Рейки располагаются на

разной высоте от пола, тем самым визуально разделяя большое помещение на разные мини-зоны, а также плавно переходят в вертикальные рейки.

Освещение холлов представлено округлыми подвесными светильниками с яркой фактурой «под латунь». Они освещают все пространство единым заливающим светом. Так же присутствует направленное освещение в виде трекерных светильников, которые освещают выставочные места.

Детская художественная школа

Еще одно помещение, тесно связанное с данными холлами – кабинет детской художественной школы.

Художественная школа – это уютное место, в котором дети должны творить. Это ненавязчивый интерьер, удобная мебель, много света и минимум цвета. Здесь все должно помогать детям придумывать, воображать и раскрывать свой творческий потенциал. Именно поэтому ничего не должно отвлекать ребенка от работы.

Это небольшое помещение, поделенное на две части для разных занятий – уроков композиции и уроков живописи и рисунка.

Стены покрыты белой матовой моющейся штукатуркой, на полу лежит ламинат теплого древесного оттенка. Потолок выкрашен белой матовой краской.

Мебель мастерской выполнена из дерева светлого оттенка, столы имеют подъемную крышку, тем самым делая удобное рабочее место любому ребенку, стулья регулируются по высоте. Мольберты складные, представлены в двух вариантах: для сидячих и стоячих мест.

Большие квадратные светильники общего света отлично освещают все рабочее пространство. В зоне постановки расположен трекерный светильник, а так же лампа направленного света.

В кабинете композиции над каждым рабочим столом расположены подвесные регулирующие светильники для направленного света. (см. рис. Г.13 - Г.16 Приложения Г).

Офисные помещения

Офисные помещения расположились на первом и втором этажах. Они могут использоваться как для администрации данного объекта, так и для преподавателей художественной и музыкальной школы.

Кабинеты также выполнены в минималистичном стиле.

Стены отделаны молочно-белой штукатуркой, в каждом кабинете есть акцентные стены с черно-белыми обоями с эффектом иллюзии. В каждом кабинете рисунок на обоях разный, но объединен общей тематикой. В одном из кабинетов второго этажа на одной стене подкрытие под меловую доску. На ней удобно будет писать планы работы, рисовать эскизы.

Пол покрыт черной глянцевой керамогранитной плиткой. Потолок белый натяжной, глянцевый.

В каждом кабинете удобно компонована офисная мебель – рабочие столы, места для хранения документов. Т.к. по словам заказчика, в центре катастрофическая нехватка места, главной задачей встало расположение большого количества рабочих мест.

Кабинеты имеют разную площадь, именно поэтому были выделены общие кабинеты и кабинеты начальства.

Общее освещение представлено светильниками типа «Армстронг», в маленьком кабинете первого этажа и в большом над брифинг-зоной освещение представлено подвесными большими квадратными светильниками.

Мебель выполнена из белого и светло-бежевого дерева. Ярким акцентом интерьеров является зеленый цвет текстиля, и контрастные иллюзорные черно-белые обои (см. рис. Г.17 - Г.26 Приложения Г).

Данные интерьеры удовлетворяют потребностям заказчика. Каждое помещение по-своему индивидуально, но связано с другими одним стилистическим решением.

ЗИНЖЕНЕРНО-ТЕХНОЛОГИЧЕСКИЙ РАЗДЕЛ

3.1 Архитектурно-конструктивная часть

Конструкция здания практически не менялась (см. рис. В.3 и В.6 Приложения В).

При проектировании и разработке помещений культурного центра особое внимание уделялось организации холлов первого и второго этажа, художественной мастерской и офисным кабинетам.

Для того чтобы расширить кафе, было решено возвести гипсокартонную перегородку, так же гардероб было решено зашить в гипсокартон.

Гипсокартон – строительный материал, имеющий ровную поверхность, с помощью которого можно с легкостью выровнять потолки, возвести перегородки, выровнять несущие стены. Главной функцией гипсокартонной перегородки является разделение помещения на зоны.

Для проекта были выбраны сборные гипсокартонные системы перегородок Кнауф, с помощью которых легко можно создать стены или перегородки.

Типы перегородок и особенности монтажа

Фирма Кнауф выпускает перегородки, отличные друг от друга по моделям. В проекте используется перегородка С112. В таких перегородках могут быть встроены каналы для коммуникаций или вентиляционные трубы.

«Система Кнауф С112 это состав материалов, которые создают перегородку с двухслойной обшивкой и одним металлическим каркасом.

Особенности перегородки:

- каркас сделан из металлических профилей и обшит с 2 сторон двумя слоями гипсокартона; каркас перегородки
- при помощи создаваемого изделия решается важная задача – разграничение комнаты на зоны;
- монтаж гипсокартонной перегородки производится без применения «мокрых» методов;

- поверхность изделия является огнеупорной;
- возможность создания дизайнерского решения;
- готовую перегородку можно покрыть любым материалом: обои, краска, плитка;
- при создании перегородки улучшается теплоизоляция, а также звукопроницаемость.

Монтаж перегородки C112

Монтаж перегородки Кнауф проводится следующим образом:

1. При помощи лазера и обивочного шнура на чистую поверхность пола, стен и потолка наносится разметка.
2. На линиях отмечаются точки расположения стоечных профилей, а также дверной проём.
3. Первыми крепятся направляющие профили. Для отрезания профиля нужной длины используются ножницы для резки металла. крепление профиля
4. Монтируются стойки для дверей в направляющих профилях и крепятся саморезами длиной 9 мм.
5. Из направляющего профиля вырезается горизонтальная перемычка для двери. Устанавливается между стоечными профилями двери, сверху по высоте двери и крепится саморезами 9 мм.
6. От получившейся дверной коробки до потолка следует установить вырезанный стоечный профиль в количестве двух штук. Эти стойки крепятся методом просечки с вгибом.
7. От пола до потолка устанавливаются стоечные профили через каждые 60 см, фиксация производится методом просечки»¹⁶.

Чтобы для посетителей в большой зоне был простой доступ к бару, а персоналу можно было легко попасть на кухню кафе, был сделан проход в несущей стене, с предшествующим укреплением стены.

¹⁶ Монтаж гипсокартонных перегородок Кнауф. URL: <https://gipsokarton-blog.ru/peregorodki/knauf-peregorodka-iz-gipsokartona.html>(Дата обращения 12.03.19)

Обустроить *дверной проем в несущей стене* – это сложная задача в строительстве. Такое решение имеет место быть при соблюдении всех условий, в целом такое решение допускается при соблюдении необходимых условий.

Чтобы в итоге стена не разрушилась, стоит учитывать несколько правил:

- материал, который использовался при возведении дома;
- соотношение размеров проема и самой несущей стены;
- толщину и состояние стены.

Для пробивки проема в несущей стене требуется наличие специального инструмента. Не рекомендуется использовать ударный перфоратор, так как грубое вмешательство и вибрация могут привести к образованию трещин и сколов.

Этапы создания проема в несущей стене:

1. Для начала намечается расположение проема и его форма. Снимается верхний слой штукатурки, чтобы было видно кирпичную кладку. Так, будет видно все швы и детали стены.

2. Для того чтобы перемычка выполняла свои функции в полной мере необходимо разместить её непосредственно в межшовном пространстве.

3. Пока не будут закреплены швеллеры нужно обеспечить верхней кладке опору. Вырезать проем нужно осторожно, для этого лучше всего использовать алмазные сверла, чтобы минимизировать повреждения.

4. Важным этапом является закрепление швеллера. Все детали скрепляются между собой болтами, а также посредством сварки. После этого можно приступать к отделке и установке коробки»¹⁷.

Одним из главных акцентов данных интерьеров являются речные конструкции. Они располагаются как на потолке, так и на стенах.

¹⁷ КАК ПРАВИЛЬНО СДЕЛАТЬ ДВЕРНОЙ ПРОЕМ В НЕСУЩЕЙ СТЕНЕ: РЕКОМЕНДАЦИИ СПЕЦИАЛИСТОВ. [Электронный ресурс]. – URL: <http://dvervdome.ru/remont/dvernoj-proem-v-nesushhej-stene.html>(Дата обращения 12.03.19)

Потолок из деревянных реек – это довольно простое и универсальное решение для отделки интерьеров помещения.

Потолок из деревянных реек представляет собой подвесную конструкцию из профиля, фиксируемую к перекрытию. На профиль устанавливается декоративный материал.

Потолок из деревянных реек в сравнении с пластиковым или металлическим имеет ряд преимуществ:

- на деревянных рейках практически не оседает конденсат;
- в промежутке между потолком и перекрытием можно спрятать провода и коммуникации;
- данная конструкция предусматривает уместное сочетание световых приборов с конструкцией;
- экологичность материалов так же является плюсом данной конструкции, древесина не содержит аллергенов и токсинов;
- малый вес материала по сравнению с другими аналогами не оказывает большой нагрузки на перекрытие.

Потолок из деревянных реек набивается на каркас. С помощью водяного уровня на потолочном перекрытии необходимо определить высоту, на которой будет располагаться реечный ряд. Брусья должны располагаться перпендикулярно направлению реек.

Технология монтажа предусматривает фиксацию декоративных элементов по уровню. Их направление должно быть перпендикулярным по отношению к обшивке. Установка изделий осуществляется с помощью саморезов. В рейках просверливаются сквозные отверстия, диаметр которых составит 1/2 диаметра самореза. После установки всех реек отверстия, куда утапливались шляпки саморезов, необходимо заполнить шпаклевкой по дереву. После ее высыхания потолок покрывается лаком или краской.¹⁸

Натяжной потолок

¹⁸ Потолок из деревянных реек и его монтаж. [Электронный ресурс]. – URL: <http://fb.ru/article/362273/potolok-iz-derevyannyih-reek-i-ego-montaj>(Дата обращения 12.03.19)

«Установка натяжных потолков — неплохое решение для офисных кабинетов. Они помогут создать ощущение воздушности, объемности пространства, при этом скроют изъяны и дефекты прежнего потолка, защитят его от протечек и шума»¹⁹.

Технология установки натяжных потолков

1. Сначала гидроуровнем и красящим шнуром намечают на базовом потолке и стенах места крепления.

2. С помощью специальных зажимов полотно прикрепляют к багету

3. При помощи шпателя первый угол полотна заправляют в багет

4. Затем по диагонали полотно разогревают до 70 градусов Цельсия и растягивают уже мягкую пленку.

5. Далее заводят гарпун в паз потолочного профиля в противоположном углу. Всю эту процедуру проделывают с каждой диагональю и по всем сторонам окантовки.

6. После того, как пленка остынет она будет надежно закреплена.

Перегородка «Гармошка»

Перегородка монтируется в художественной мастерской, разделяя две зоны обучения.

Данная перегородка представляет собой набранное из нескольких панелей полотно. Ширина и количество панелей может быть совершенно различным, благодаря чему существует множество вариантов открывания.

Монтаж перегородки

Определившись с конструкцией, производят замеры по высоте и по длине. Место, где будут крепиться направляющие, выбирается с учетом веса перегородки. После того как направляющие прикреплены, устанавливают

¹⁹ СЕКРЕТЫ ПРАВИЛЬНОЙ УСТАНОВКИ НАТЯЖНЫХ ПОТОЛКОВ: НЮАНСЫ, ЦЕННЫЕ РЕКОМЕНДАЦИИ. [Электронный ресурс]. – URL: http://strmnt.com/dom/build/potolok/ustanovka-natyazhnyx-potolkov.html#a_menu 8(Дата обращения 20.05.19)

сам механизм перегородки, собирают каркас, тщательно фиксируя все элементы конструкции.²⁰

3.2 Технологическая часть

3.2.1 Область применения, ведомость отделочных материалов.

Таблица 1 – Холл 1го этажа

Поверхность	Применяемый материал	S (м ²)
Пол	Керамогранитная плитка Italon	389,5
Стены	Декоративная штукатурка Minerali Naturale	519,2
Потолок	Покраска TikkurilaPerfecta	389,5

Таблица 2 – Холл 2го этажа

Поверхность	Применяемый материал	S (м ²)
Пол	Керамогранитная плитка Italon	262,4
Стены	Декоративная штукатурка Minerali Naturale	332
Потолок	Покраска TikkurilaPerfecta	262,4

Таблица 3 – Кафе

Поверхность	Применяемый материал	S (м ²)
Пол	Керамогранитная плитка Italon	117,5
Стены	Декоративная штукатурка Minerali Naturale	210,4
Потолок	Покраска TikkurilaPerfecta	117,5

Таблица 4 – Художественная мастерская

Поверхность	Применяемый материал	S (м ²)
Пол	Ламинат	53,7
Стены	Декоративная штукатурка Minerali Naturale	108,6
Потолок	Покраска TikkurilaPerfecta	53,7

²⁰ Главная // Домашний уют // Дизайн интерьера // Перегородка "гармошка": особенности конструкции и назначение // [Электронный ресурс]. – URL: <http://fb.ru/article/272398/peregorodka-garmoshka-osobennosti-konstruktsii-i-naznachenie> (Дата обращения 14.04.19)

Таблица 5 – Офисные кабинеты

Поверхность	Применяемый материал	S (м ²)
Пол	Керамогранитная плитка Italon	97,9
Стены	Декоративная штукатурка Minerali Naturale	169,5
	Авторские обои с эффектом иллюзии	79,08
	Краска под меловую доску	11,7
Потолок	Натяжной потолок	97,9

Керамогранитная плитка

«Компания ITALON (Италон) производит керамогранит исключительно высокого качества, используя опыт и передовые итальянские технологии группы компаний Concorde – мирового лидера в керамической отрасли.

Керамогранит Италон может применяться как для домашнего интерьера, так и для офисов, магазинов, кафе.

Основой для создания керамогранитных плит служит так называемый шликер – мягкая фарфоровая масса. Из шликера по определенной технологии получают пресс-порошок, представляющий собой абсолютно однородную субстанцию. Данная технология позволяет получить керамогранит с особенной структурой – абсолютно плотной и гладкой, монолитной, в которой практически полностью отсутствуют трещины, поры и инородные включения»²¹.

Одним из важнейших преимуществ керамогранита стала его исключительная твердость и повышенная прочность.

Облицованные керамогранитом поверхности надолго сохраняют безупречный вид, т.к. на нем не образуется сколов, царапин и пробоин.

Монтаж керамогранитной плитки

1. Для начала стоит приготовить пол, т.к. керамогранит довольно требователен к основанию. Поверхность должна быть ровной, чистой.

²¹ITALON / ИТАЛОН. [Электронный ресурс]. – URL: <https://www.keramoteka.ru/catalog/italon/>(Дата обращения 10.03.19)

2. Обязательно должны быть специальные инструменты: шпатель с нужным размером зубьев и крестики.

3. Делается разметка от середины, чтобы получился максимально эстетичный и симметричный вид пола.

4. Укладка плит производится с помощью специализированного клея. Обычный клей для кафельной плитки ни в коем случае использовать нельзя, потому что керамогранит отличается большим весом и не поглощает влагу.

Ламинат

«Ламинат – материал, состоящий из нескольких слоев различных материалов, склеенных между собой смолами и запрессованных при высокой температуре. Основой ламината являются древесноволокнистая или древесностружечная плиты (ДВП и ДСП) высокой плотности (HDF). Её толщина определяет толщину панели ламината.

Преимущества ламинатной доски:

- Ламинатная доска инертна к высоким температурам. Это свойство приходится к использованию системных полов;

- Благодаря верхнему защитному слою ламинат плохо пропускает красящие вещества;

- Ламинированные полы практически не меняют цвет на участках, куда постоянно попадают прямые лучи солнца;

- Ламинат обладает высокой прочностью;

- Эстетичность, разнообразие фактур и декора.

- Укладка ламината достаточно проста, полотно можно разобрать и уложить в другом месте»²².

Монтаж ламината

«-Необходимо предусмотреть монолитное расположение посередине комнаты;

- Расстиляется подложка;

²² Ламинат на пол. [Электронный ресурс]. – URL: <https://otdelkadom-surgut.ru/otdelka-pola/laminat/>(Дата обращения 22.03.19)

- Монтируется первый ряд ламината;
- Зазоры от стены должны равняться 8 -9 мм. Границы желательно обозначить выставленными паркетными досками или натянутой ниткой.
- Если сложно вставить ламинатную доску в замок для последующей подгонки молотком, понадобится помощь. Сначала лучше собрать ряд в поперечные замки.
- Самое трудное – укладка завершающего ряда. Поэтому сначала все отпиливается, примеряется и только затем защелкивается»²³.

Декоративная штукатурка

«Art DECO– это сбалансированный ассортимент декоративных покрытий для интерьеров и фасадов.

Все материалы изготовлены в России на импортном оборудовании, из европейского сырья и под контролем опытных технологов.

Достоинства данной штукатурки:

- Материалы моющиеся, морозоустойчивые, гиперэластичные и антивандажные;
- Материалы экологичные, гипоаллергенные, антибактериальные;
- Самый полный ассортимент классических и современных эффектов из Италии – родины венецианской штукатурки».²⁴

Для проекта выбрана штукатурка «Minerali Naturale» «Известняк» - известковая декоративная штукатурка с выразительной, неглубокой пористой текстурой и тактильно гладкой поверхностью, похожей на срез отполированного камня, с приятной глянцевой и ненавязчивой текстурой.

Монтаж штукатурки

«Штукатурка наносится кельмой в 1 слой, не требует тщательной подготовки стен, колеруется в любой цвет. Финишное покрытие «Favretto» + воск «Veneto».

²³ Как укладывать ламинат. [Электронный ресурс]. – URL: <http://www.nashpol.com/materialy/laminat/montazh/kak-ukladyvat-laminat.html> (Дата обращения 22.03.19)

²⁴ АртДЕКО. [Электронный ресурс]. – URL: <https://art-deco.com/> (Дата обращения 12.02.2019г.)

1. Наносится кварцевый грунт.
2. Наносится материал «Minerali» кельмой на толщину зерна.
3. Наносится лак «Silk Road» разбавленный водой 1/1.
4. Наносится материал «Favretto» велюровым валиком;
5. Наносятся финишные покрытия воск «Veneto» или лак «Silk Road»²⁵.

Для покраски потолка используется *износостойкая глубокоматовая краска Tikkurila Perfecta*.

«Технология Ceramic Barrier гарантирует механическую прочность поверхности без глянцевых затертостей. Технология Ultra-light microsphere обеспечивает неповторимую легкость нанесения краски и абсолютно матовое покрытие без бликов.

Краска колеруется в темно-серый асфальтовый цвет.

Правила нанесения:

1. Окрашиваемая поверхность должна быть сухой и чистой.
2. Поверхность очистить от загрязнений, пыли и жира. Впитывающие и пористые поверхности рекомендуется грунтовать грунтовкой Euro Primer. Грунтование обязательно перед нанесением.

3. Краску перед применением перемешать, при необходимости разбавить водой. Краску наносить в два слоя»²⁶.

Поклейка фотообоев

Фотообои с эффектом иллюзии клеятся на стены в рабочих кабинетах.

«Виниловые фотообои достаточно популярны, так как идеально смотрятся на стене.

Винил является синтетическим материалом, который получается путем сополимеризации каучука и стирола, в результате чего получается одна из разновидностей пластика. Фотообои из этого материала устойчивы к влаге и истиранию, они могут иметь гладкое или вспененное покрытие.

²⁵ MINERALI NATURALE - ИЗВЕСТНЯК Декоративная штукатурка. [Электронный ресурс]. – URL: <https://art--deco.com/minerali-naturale-izvestnyak.html>(Дата обращения 12.03.2019г.)

²⁶ Perfecta - Перфекта, износостойкая глубокоматовая краска. [Электронный ресурс]. – URL: https://www.tikkurila.ru/dlya_vashego_doma/produkty/perfecta#tekhnicheskaya_spetsifikatsiya(Дата обращения 12.03.19)

Клей наносится на полотно обоев на 5-10 минут до их наклеивания. Полотно складывается в три сложения для лучшей пропитки. Пока оно пропитывается, клеевой массой нужно обработать поверхность стены в области закрепления. После того как обои пропитаются, их наклеивают на стену и разглаживают так называемой «елочкой», то есть проводят резиновым шпателем или мягкой тканью в середине полотна полосу, прижимая его к стене, а затем от центра, начиная с верхнего края, разглаживают лист в стороны, выгоняя воздушные пузыри. После этого обои дополнительно разравнивают резиновым валиком. В связи с тем, что этот тип материала достаточно толстый и жесткий, полотна наклеиваются только встык»²⁷.

3.2.2 Ведомость используемого оборудования.

Таблица 6 – Ведомость используемого оборудования

Помещение	Вид оборудования	Название фирмы	Кол-во
1	2	3	4
Холл 1 этажа	Переносные конструкции для выставок из паллет Настенные конструкции для выставок из паллет Пуфы из паллет Кресла Диваны из паллет	Авторская мебель	5 шт 4 шт 12 шт 10 шт 4 шт
Холл 2 этажа	Переносные столы из паллет Настенные конструкции для выставок из паллет Пуфы из паллет	Авторская мебель	5 шт 7 шт 10 шт
Кафе	Диван угловой Бескаркасное кресло Стол низкий Стол обеденный Стул Диван Барная стойка	«ESTELIO» «Kreslo-Puff Mini Oxford» «Мануфактура» «Мануфактура» «Andry World» «Matrix» «Мануфактура»	2 шт 8 шт 4 шт 24 шт 68 шт 12 шт 2 шт

²⁷ Главная // Как клеить фотообои на стену: клеим правильно фотообои, изучив пошаговый процесс // URL: <https://stroyday.ru/remont-kvartiry/interernye-resheniya/kak-kleit-fotooboi-na-stenu.html#i-3>(Дата обращения 14.04.19)

Продолжение таблицы 6

1	2	3	4
Художественная мастерская	Стол с подъемной крышкой Стул Высокая табуретка Низкая табуретка Стол для преподавателя Мольберт высокий Мольберт низкий Постамент для натюрмортов	«Мануфактура» «AndryWorld» «Мануфактура» «Мануфактура» «Мануфактура» «Мануфактура» «Мануфактура» Авторская мебель	10 шт 11 шт 10 шт 10 шт 1 шт 5 шт 5 шт 1 шт
Офисные кабинеты	Стул офисный Стул обычный Шкаф для одежды Стеллаж Низкий шкаф Тумба Диван Кресло Журнальный стол	«СКАНДмебель» «СКАНДмебель» «AndryWorld» «AndryWorld» «СКАНДмебель» «СКАНДмебель» «СКАНДмебель» «СКАНДмебель» «СКАНДмебель» «Matrix» «Matrix» «СКАНДмебель»	11 шт 2 шт 11 шт 10 шт 5 шт 5 шт 4 шт 1 шт 1 шт 4 шт 3 шт

3.2.3 Ведомость осветительных приборов.

Таблица 7–Ведомость осветительных приборов

Помещение	Вид светильников	Название фирмы	Кол-во
1	2	3	4
Холл 1 этажа	Основной свет Прожекторы для сцены Трекерные светильники Подвесные светильники из бетона	«LOFT Lamp 335»	24 шт
		«Industrial floor light»	6 шт
		«БОСМАСunnySpot»	12 шт
		Ручная работа	3 шт
Холл 2 этажа	Основной свет	«LOFT Lamp 335»	12 шт
Кафе	Основной свет Подвесные светильники из бетона Подвесные светильники в барную зону	«БОСМА квадрат max»	10 шт
		Ручная работа	20 шт
		«Allgreen»	2 шт
Художественная мастерская	Трекерные светильники Основной свет Подвесные светильники 2	«БОСМА SunnySpot»	1 шт
		«БОСМА Квадро MAX»	9 шт
		«Одеонlight»	10 шт
		3	3 шт
1			4
	Направляющий свет для постановок	«Industrial floor light»	1 шт
Офисные кабинеты	Потолочные светильники «Армстронг» Подвесные светильники	«Light Energy» LE-6060-IP54	30 шт
		«БОСМА Cube»	6 шт

ЗАКЛЮЧЕНИЕ

Темой дипломного проекта явилась «Разработка интерьеров молодежного культурного центра» в с. Тамбовка Амурской области.

Данная пояснительная записка является отчетом к дипломному проекту.

В результате проектирования были достигнуты поставленные цели и задачи: здание существующего дома культуры с. Тамбовка было реконструировано в соответствии с новыми, обозначенными заказчиком, функциями молодежного-культурного центра. Были тщательно продуманы планировка и художественно-образное решение центра.

Выбранная концепция помогла создать пространства, отвечающие всем современным требованиям дизайна. С учетом разработанных объёмов и форм были подобраны отделочные материалы, выбрано подходящее оборудование. В целом, образ молодежного центра получился ярким, живым, привлекающим внимание жителей этого небольшого поселения.

Следует добавить, что при работе над дипломным проектом применялось компьютерное моделирование, использовались следующие программы Autodesk 3dsMax 2018, Graphisoft ArchiCAD20, CorelDRAW2018, Adobe PhotoshopCC 2018, AdobeAfterEffectsCC 2018, VegasPro 2016.

БИБЛИОГРАФИЧЕСКИЙ СПИСОК

- 1 АртДЕКО. [Электронный ресурс]. – URL: <https://art--deco.com/> (Дата обращения 12.02.19)
- 2 Главная // Как клеить фотообои на стену: клеим правильно фотообои, изучив пошаговый процесс // [Электронный ресурс]. – URL:<https://stroyday.ru/remont-kvartiry/interernye-resheniya/kak-kleit-fotooboi-na-stenu.html#i-3> (Дата обращения 14.04.19)
- 3 Главная // МГСН 4.17-98 ТСН 31-317-99 г. Москвы // [Электронный ресурс]. – URL:<http://base.garant.ru/6180507/> (Дата обращения: 23.04.19)
- 4 Главная // Домашний уют // Дизайн интерьера // Перегородка "гармошка": особенности конструкции и назначение // [Электронный ресурс]. – URL:<http://fb.ru/article/272398/peregorodka-garmoshka-osobennosti-konstruktsii-i-naznachenie> (Дата обращения 30.04.19)
- 5 Группировка помещений. [Электронный ресурс]. – URL:<https://studopedia.info/1-117757.html> (Дата обращения 4.05.19)
- 6 Как укладывать ламинат. [Электронный ресурс]. – URL:<http://www.nashpol.com/materialy/laminat/montazh/kak-ukladyvat-laminat.html> (Дата обращения 22.03.19)
- 7 Ламинат на пол. [Электронный ресурс]. – URL:<https://otdelkadomsurgut.ru/otdelka-pola/laminat/> (Дата обращения 22.03.19)
- 8 Как правильно сделать дверной проем в несущей стене: рекомендации специалистов. [Электронный ресурс]. – URL: <http://dvervdome.ru/remont/dvernoj-proem-v-nesushhej-stene.html> (Дата обращения 12.03.19)
- 9 Монтаж гипсокартонных перегородок Кнауф. [Электронный ресурс]. – URL:<https://gipsokarton-blog.ru/peregorodki/knauf-peregorodka-iz-gipsokartona.html> (Дата обращения 12.03.19)

10 Молодежный центр в Китае. [Электронный ресурс]. – URL:<https://apartmentinteriors.ru/kreativnyy-dizayn-molodezhnogo-tsentra-ot-dizaynerskoj-firmy-atelier-deshaus/> (Дата обращения 9.03.19)

11 Положение о творческой мастерской. [Электронный ресурс]. – режим доступа: http://www.cdtsodrujestvo.ru/doc/tvorchesk_masterskaya.pdf (Дата обращения 23.05.19)

12 Потолок из деревянных реек и его монтаж. [Электронный ресурс]. – URL: <http://fb.ru/article/362273/potolok-iz-derevyannyih-reek-i-ego-montaj> (Дата обращения 12.03.19)

13 Принципы проектирования выставочного пространства. [Электронный ресурс]. – URL:<http://www.expocentr.ru/ru/articles-of-exhibitions/vystavochnoe-prostranstvo/> (Дата обращения 23.05.19)

14 Проектирование помещений для музеев. [Электронный ресурс]. – URL:https://studopedia.ru/1_6736_proektirovanie-pomeshcheniy-dlya-muzeev.html (Дата обращения 6.03.19)

15 Реконструкция здания ДЮСШ «Старый городок». [Электронный ресурс]. – URL:<https://archreforma.ru/portfolio/obshhestvennyeinterery/rekonstrukciya-zdaniya-dyussh-staryj-gorodok/> (Дата обращения 9.03.19)

16 СанПиН 2.4.4.1251-03 Детские внешкольные учреждения (учреждения дополнительного образования). Санитарно-эпидемиологические требования к учреждениям дополнительного образования детей (внешкольные учреждения). [Электронный ресурс]. – URL:<http://www.vashdom.ru/sanpin/2441251-03/> (Дата обращения 19.05.19)

17 Секреты правильной установки натяжных потолков: нюансы, ценные рекомендации. Электронный ресурс – URL:http://strmnt.com/dom/build/potolok/ustanovka-natyazhnyh-potolkov.html#a_menu (Дата обращения 20.05.19)

18 Современные архитектурно-стилистические тенденции в проектировании молодёжных центров: зарубежный опыт. URL: http://chelsma.ru/files/misc/161200vestnik4_15_t.1.pdf (Дата обращения 9.03.19)

19 СП 118.13330.2012* Общественные здания и сооружения. Актуализированная редакция СНиП 31-06-2009 (с Изменениями N 1, 2). [Электронный ресурс]. – URL:<http://docs.cntd.ru/document/1200092705> Дата: 9.03.2019г.

20 Тамбовка (Амурская область). [Электронный ресурс]. – URL:https://ru.wikipedia.org/wiki/%D0%A2%D0%B0%D0%BC%D0%B1%D0%BE%D0%B2%D0%BA%D0%B0_ (Дата обращения 9.03.19)

21 Типы предприятий общественного питания, рациональные схемы размещения их сети. [Электронный ресурс]. – URL:<https://foodteor.ru/shpargalki-po-obshchestvennomu-pitaniyu/31-shpargalki-na-gos-jekzamen-po-tehnologijam/863-tipy-predpriyatij-obshhestvennogo-pitaniya.html> (Дата обращения 28.05.19)

22 Требования к интерьеру офиса. [Электронный ресурс]. – URL: <https://www.interior-design.biz/1>(Дата обращения 20.05.19)

23 Функции предприятий общественного питания.[Электронный ресурс]. – URL: <https://lektsii.com/1-32407.html> (Дата обращения 23.05.19)

24 Экологический минимализм. [Электронный ресурс]. – режим доступа: <https://ticca.ru/ekologicheskij-minimalizm/> (Дата обращения 5.05.19)

25 ITALON / ИТАЛОН. [Электронный ресурс]. – URL:<https://www.keramoteka.ru/catalog/italon/> (Дата обращения 10.03.19)

26 MINERALI NATURALE - ИЗВЕСТНЯК Декоративная штукатурка. [Электронный ресурс]. – URL:<https://art--deco.com/minerali-naturale-izvestnyak.html> (Дата обращения 12.03.19)

27 Perfecta - Перфекта, износостойкая глубокоматовая краска. [Электронный ресурс]. – URL: https://www.tikkurila.ru/dlya_vashego_doma/produkty/perfecta#tekhnicheskaya_spetsifikatsiya (Дата обращения 12.03.19)

ПРИЛОЖЕНИЕ А

Анализ исходной ситуации



Рисунок А.1 – Существующий дом культуры с. Тамбовка



Рисунок А.2 – Холл 1го этажа

ПРИЛОЖЕНИЕ Б

Анализ аналогов



РисунокБ.1 - Молодежный центр в Китае



РисунокБ.2 –Молодежный центр в Китае

Продолжение ПРИЛОЖЕНИЯ Б

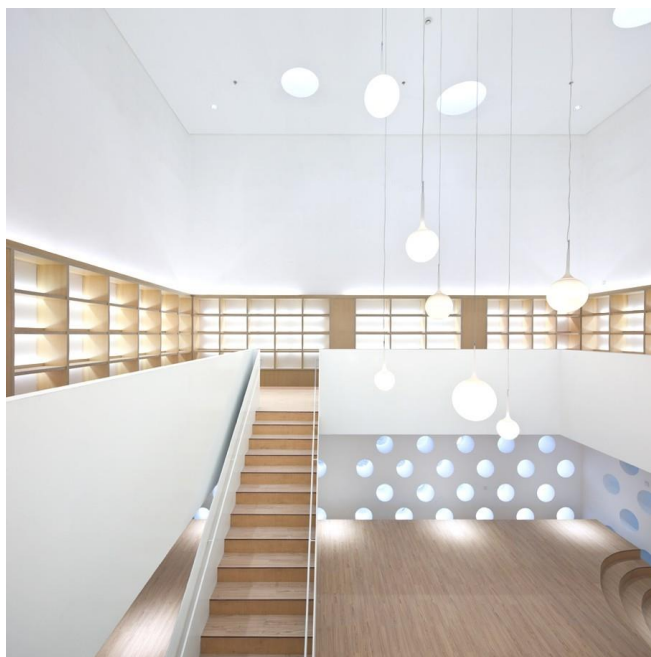


Рисунок Б.3 - Молодежный центр в Китае

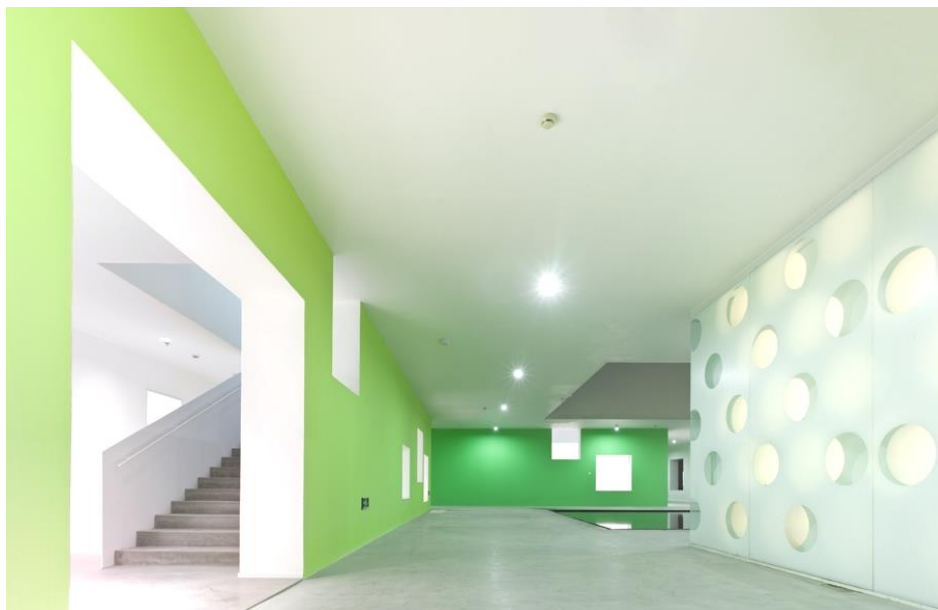


Рисунок Б.4 - Молодежный центр в Китае

Продолжение ПРИЛОЖЕНИЯ Б



Рисунок Б.5 - Молодежный центр от JDS architects в Лилле, Франция



Рисунок Б.6 - Молодежный центр от JDS architects в Лилле, Франция

Продолжение ПРИЛОЖЕНИЯ Б

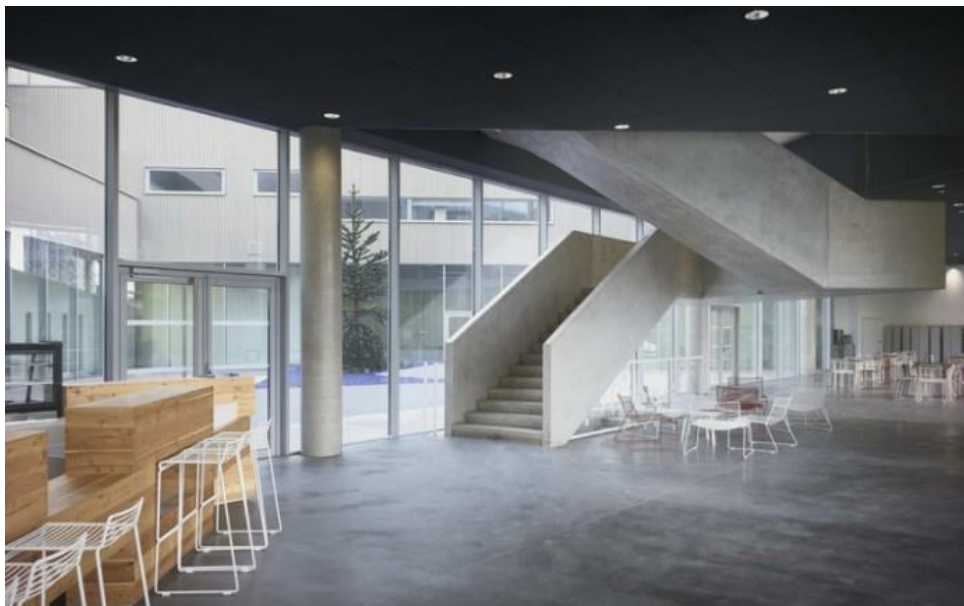


Рисунок Б.7 - Молодежный центр от JDS architects в Лилле, Франция



Рисунок Б.8 - Молодежный центр от JDS architects в Лилле, Франция

Продолжение ПРИЛОЖЕНИЯ Б



Рисунок Б.9 - Реконструкция здания ДЮСШ «Старый городок», г. Москва

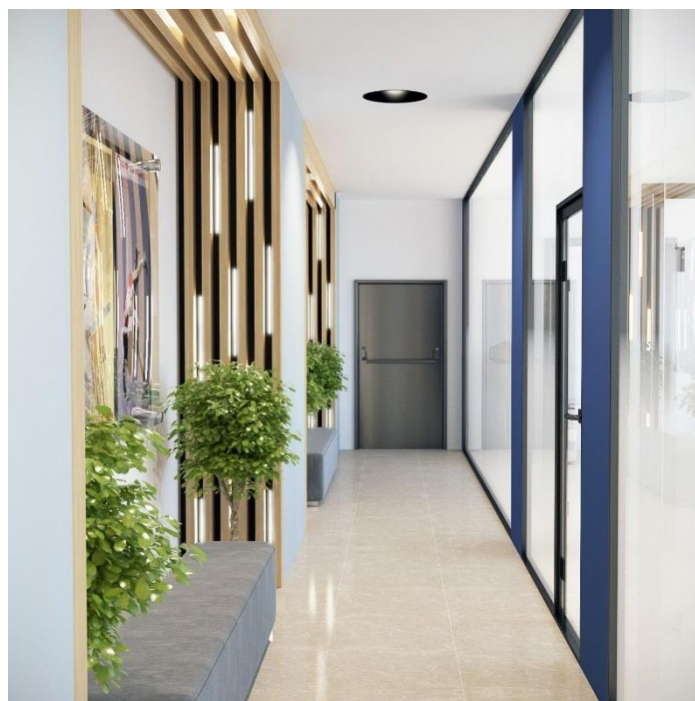


Рисунок Б.10 - Реконструкция здания ДЮСШ «Старый городок», г. Москва

Продолжение ПРИЛОЖЕНИЯ Б



Рисунок Б.11 - Реконструкция здания ДЮСШ «Старый городок», г. Москва



Рисунок Б.12 - Реконструкция здания ДЮСШ «Старый городок», г. Москва

Продолжение ПРИЛОЖЕНИЯ Б



Рисунок Б.13 - Реконструкция здания ДЮСШ «Старый городок», г. Москва



Рисунок Б.14 - Реконструкция здания ДЮСШ «Старый городок», г. Москва

Продолжение ПРИЛОЖЕНИЯ В

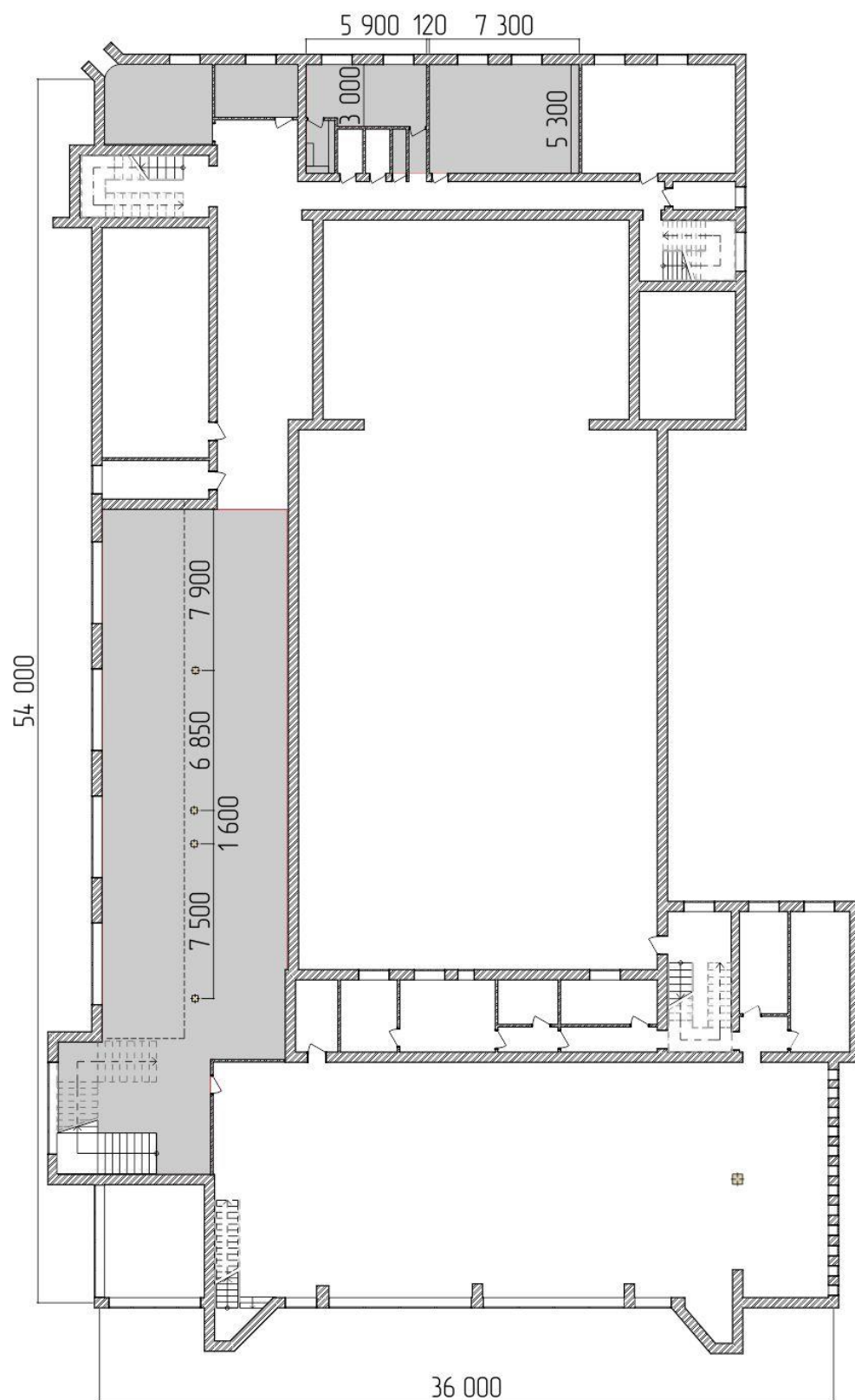


Рисунок В.2 – Второй этаж до реконструкции

Продолжение ПРИЛОЖЕНИЯ В

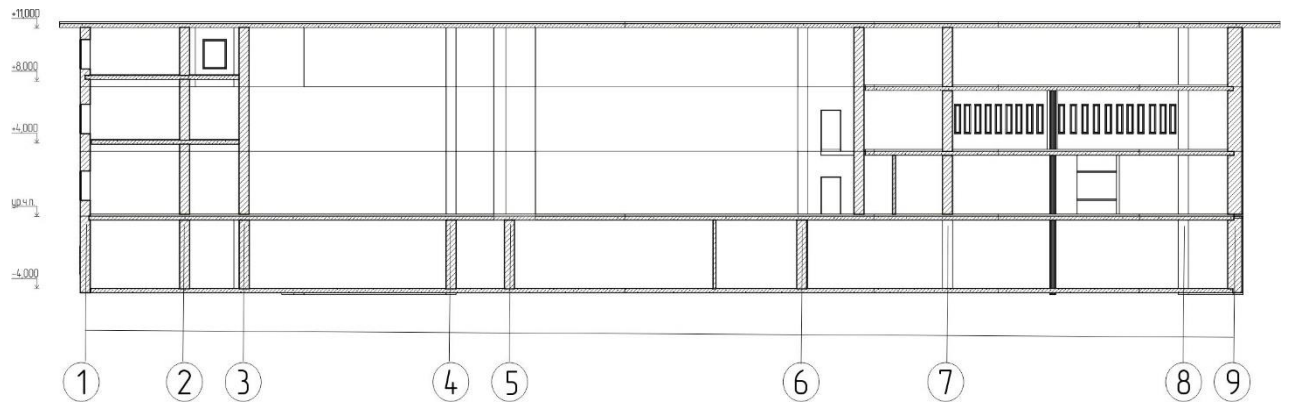


Рисунок В.20 – Разрез А-А

ПРИЛОЖЕНИЕ Г

Композиция проекта, идейно-художественное раскрытие темы, создание образа интерьера, отвечающим свойствам и средствам композиции

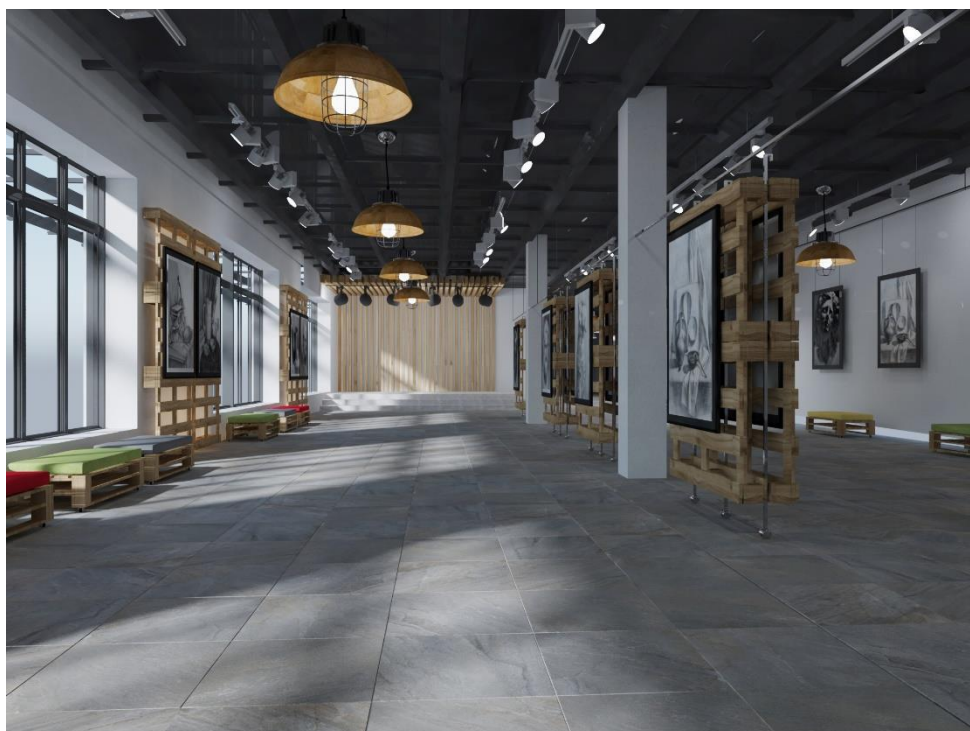


Рисунок Г.1 – Холл первого этажа



Рисунок Г.2 – Холл первого этажа

Продолжение ПРИЛОЖЕНИЯ Г

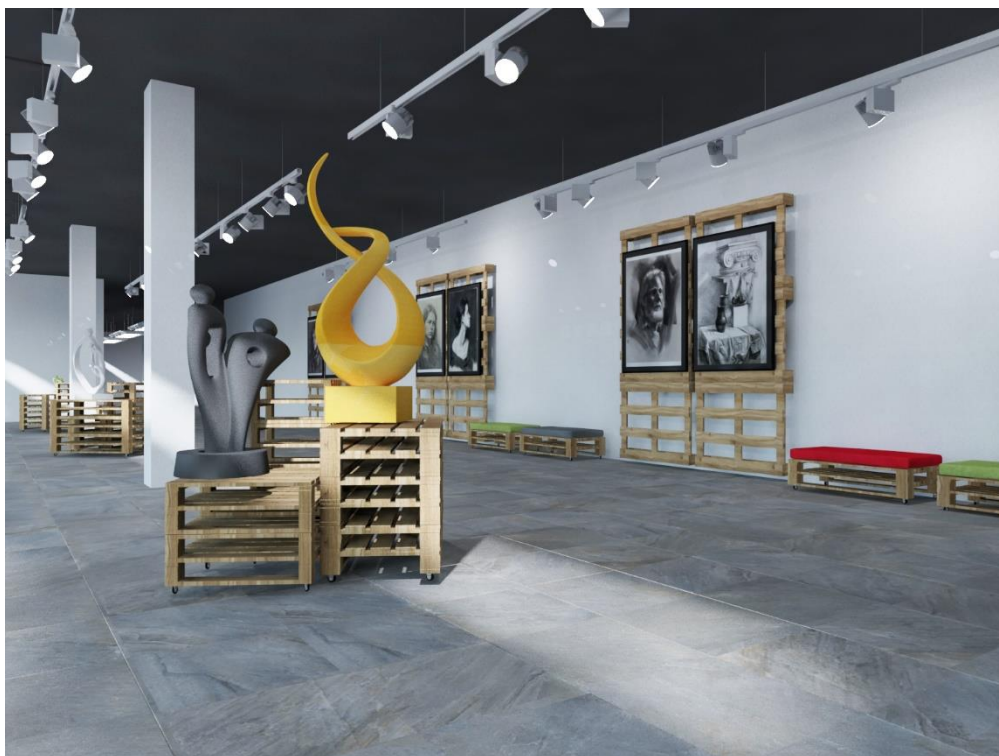


Рисунок Г.3 – Холл второго этажа

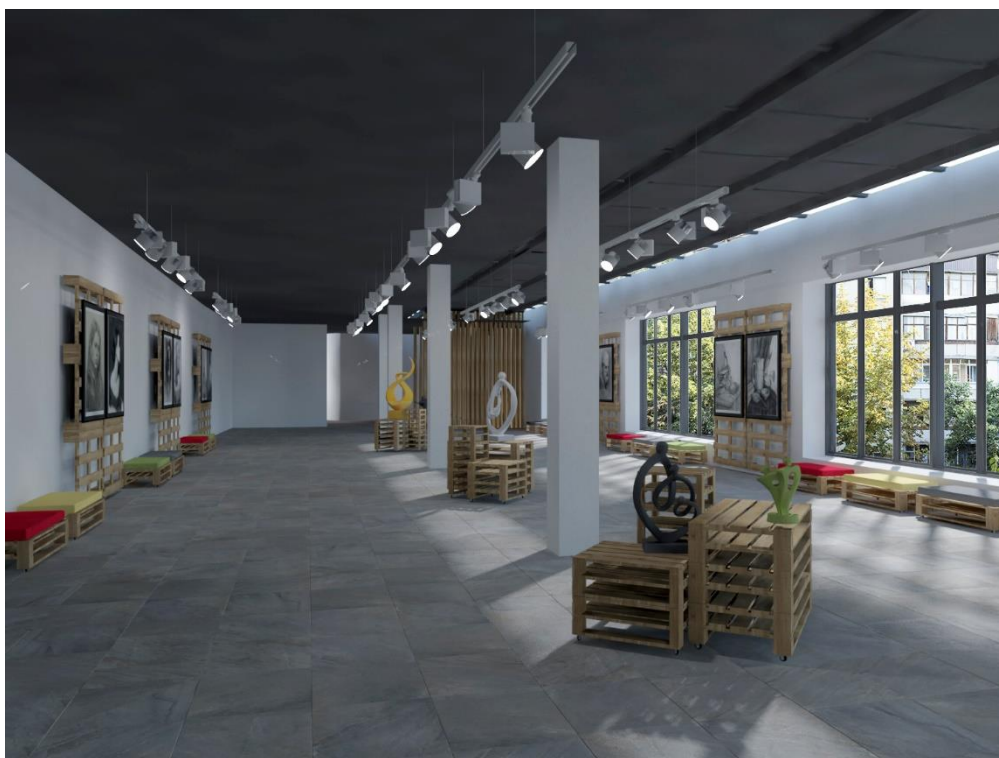


Рисунок Г.4 – Холл второго этажа

Продолжение ПРИЛОЖЕНИЯ Г



Рисунок Г.5 – Мягкая зона в вестибюле первого этажа



Рисунок Г.6 – Мягкая зона в вестибюле под лестницей

Продолжение ПРИЛОЖЕНИЯ Г



Рисунок Г.7 – Кафе



Рисунок Г.8 – Кафе

Продолжение ПРИЛОЖЕНИЯ Г



Рисунок Г.9 – Кафе



Рисунок Г.10 – Кафе

Продолжение ПРИЛОЖЕНИЯ Г



Рисунок Г.11 – Кафе

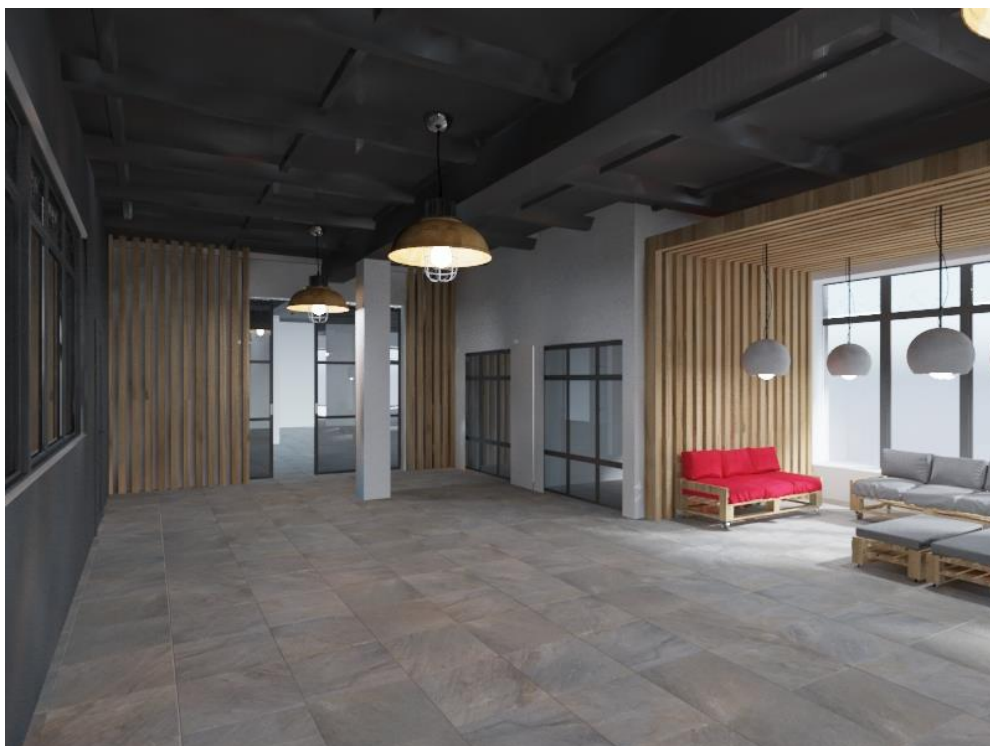


Рисунок Г.12 – Вестибюль первого этажа

Продолжение ПРИЛОЖЕНИЯ Г



Рисунок Г.13 – Художественная мастерская



Рисунок Г.14 – Художественная мастерская

Продолжение ПРИЛОЖЕНИЯ Г



Рисунок Г.15 – Художественная мастерская



Рисунок Г.16 – Художественная мастерская

Продолжение ПРИЛОЖЕНИЯ Г



Рисунок Г.17 – Кабинет А



Рисунок Г.18 – Кабинет А

Продолжение ПРИЛОЖЕНИЯ Г



Рисунок Г.19 – Кабинет Б



Рисунок Г.20 – Кабинет Б

Продолжение ПРИЛОЖЕНИЯ Г

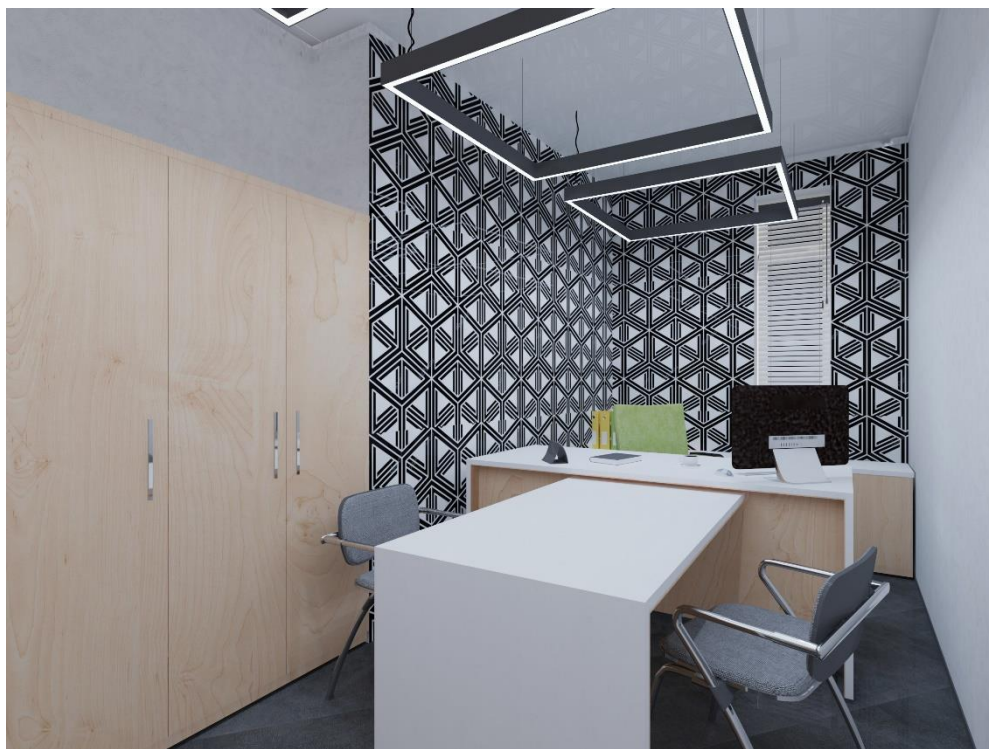


Рисунок Г.21 – Кабинет В



Рисунок Г.22 – Кабинет В

Продолжение ПРИЛОЖЕНИЯ Г



Рисунок Г.23 – Кабинет Г

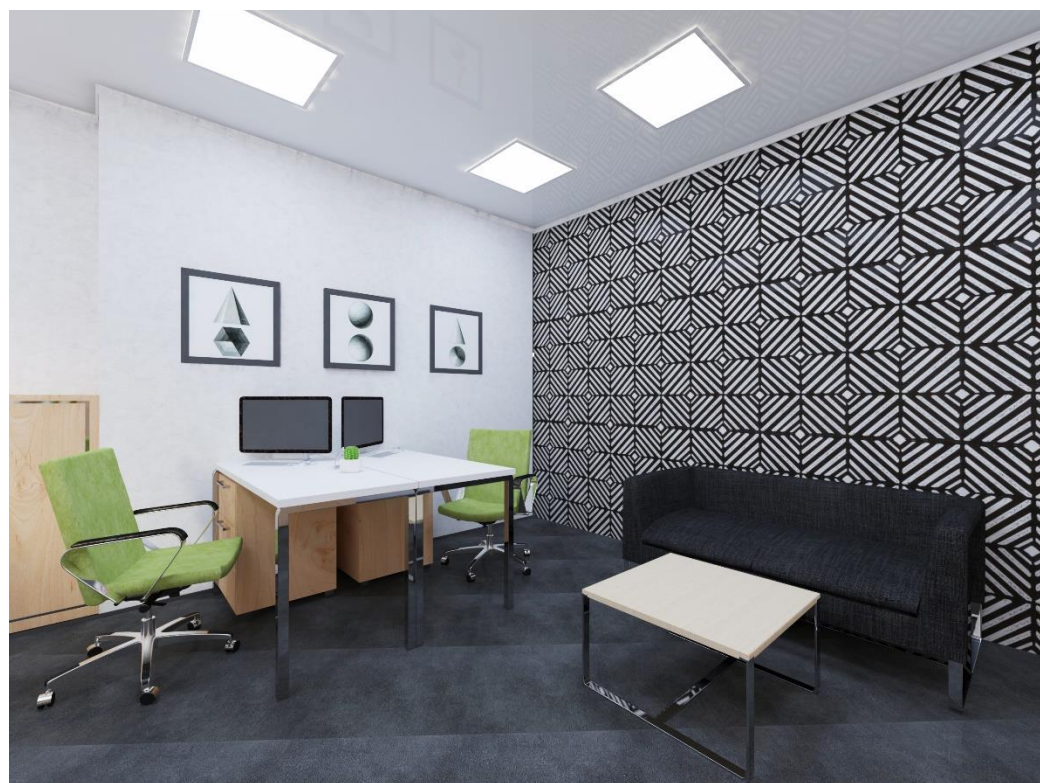


Рисунок Г.24 – Кабинет Г

Продолжение ПРИЛОЖЕНИЯ Г



Рисунок Г.25 – Кабинет Д

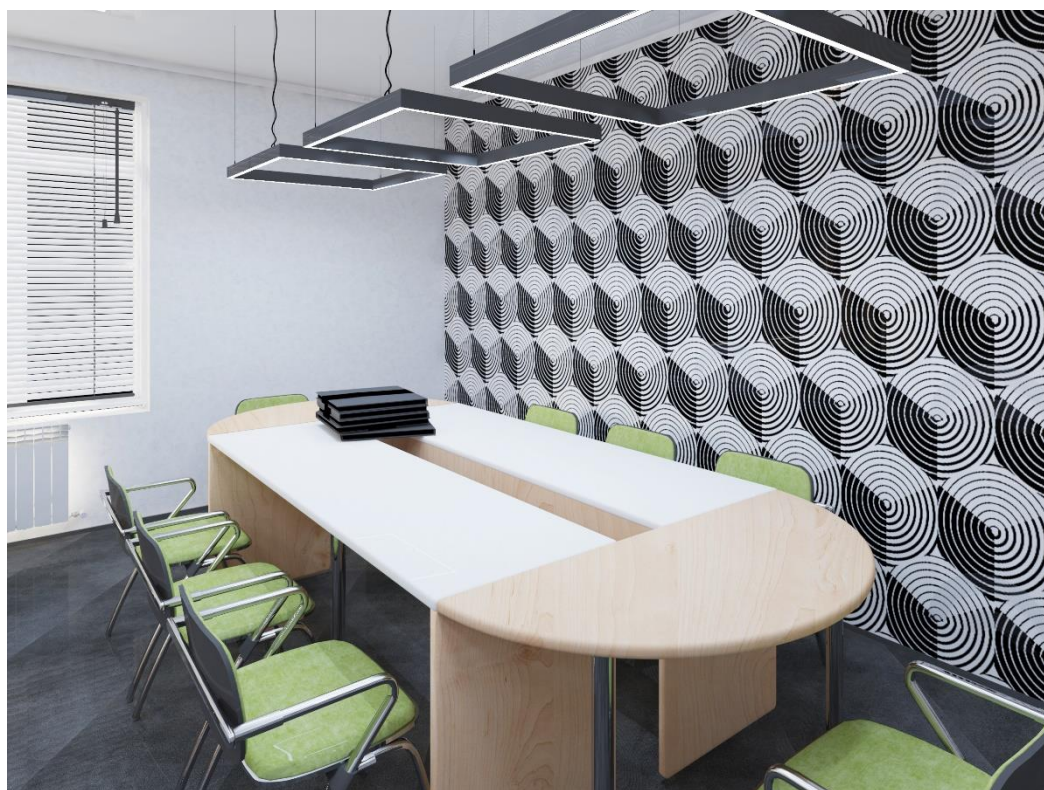


Рисунок Г.26 – Кабинет Д

Продолжение ПРИЛОЖЕНИЯ Г



Рисунок Г.27 – Итоговый проект разработки интерьеров молодежного культурного центра