

**Министерство науки и высшего образования Российской Федерации**  
Федеральное государственное бюджетное образовательное учреждение  
высшего образования  
**АМУРСКИЙ ГОСУДАРСТВЕННЫЙ УНИВЕРСИТЕТ**  
**(ФГБОУ ВО «АмГУ»)**

Факультет социальных наук  
Кафедра социальной работы  
Направление подготовки 39.03.02 – Социальная работа

ДОПУСТИТЬ К ЗАЩИТЕ  
Зав. кафедрой  
\_\_\_\_\_ Н.М. Полевая  
« » \_\_\_\_\_ 2019

**БАКАЛАВРСКАЯ РАБОТА**

на тему: Социальная адаптация студентов к условиям обучения в ВУЗе (на базе  
ФГБОУ ВО «АмГУ»)

Исполнитель  
студент группы 561-об

С.Р. Ширшова

Руководитель  
доцент, канд. социол.  
наук

Н.Ю. Щека

Нормоконтроль  
доцент, канд. пед. наук

Л.Л. Романова

Благовещенск 2019

## РЕФЕРАТ

Бакалаврская работа содержит 65 страниц, 9 рисунков, 2 таблицы, 53 источника, 7 приложений.

СТУДЕНТЫ, АДАПТАЦИЯ, СОЦИАЛЬНАЯ АДАПТАЦИЯ, СОЦИАЛЬНЫЙ СТАТУС, ДЕЗАДАПТАЦИЯ, ВУЗ, ГРУППЫ РИСКА, СТУДСОВЕТ, АКТИВ, ТЕАТР, БИБЛИОТЕКА, КУРАТОР, ПСИХОЛОГ, ДЕКАНАТ, КАФЕДРА, СОЦИАЛЬНЫЕ ПРОБЛЕМЫ, НАПРАВЛЕНИЯ СОЦИАЛЬНОЙ АДАПТАЦИИ СТУДЕНТОВ ВУЗА

В данной бакалаврской работе рассматриваются проблемы социальной адаптации студентов к условиям обучения в ВУЗе. Анализ социальной адаптированности студентов показал, что систему организации социальной адаптации студентов к условиям обучения в ВУЗе необходимо совершенствовать и развивать с каждым годом. Именно данными фактами обозначена актуальность данной темы.

Пусковым механизмом процесса адаптации человека является смена окружающей его среды. Процесс адаптации имеет место тогда, когда обычное, привычное поведение вообще или мало эффективно и необходимо преодоление затруднений, связанных именно с новизной условий. Именно с такими затруднениями, связанными с новизной условий, сталкивается бывший школьник при поступлении в вуз. Поэтому процесс адаптации к обучению в вузе можно рассматривать как явление, имеющее множество аспектов. Адаптация студентов – сложное явление, связанное с перестройкой стереотипов поведения, а часто и личности. У некоторых этот процесс заканчивается неблагоприятно, о чем свидетельствует отсев студентов в первые семестры обучения. Часто за этим явлением стоит недостаточная гибкость адаптационных систем человека.

Процесс перехода молодого человека из детства в мир взрослых, от одних

социальных ролей к другим – этот процесс сложен и противоречив. Стремление молодого человека адаптироваться, интегрироваться в различные структуры жизнедеятельности способствует поиску собственной модели жизненного, социального, профессионального самоопределения, то есть молодой человек сам выбирает, что ему делать, как это делать, как вести себя и т.д. возникает потребность в идентификации с какой либо группой, общностью. Высокая конформность в отношении к ценностям, нормам взрослых.

## СОДЕРЖАНИЕ

Введение	5
1 Общая характеристика студентов ВУЗа	8
1.1 Социальный статус студентов ВУЗа	8
1.2 Социальные проблемы студентов ВУЗа	16
2 Понятие и сущность социальной адаптации	22
2.1 Понятие и сущность социальной адаптации	22
2.2 Специфика социальной адаптации студентов к условиям обучения в ВУЗе	30
3 Эмпирический анализ социальной адаптации студентов к условиям обучения в ФГБОУ ВО «АмГУ»	37
3.1 Основные субъекты социальной адаптации студентов к условиям обучения в ФГБОУ ВО «АмГУ»	37
3.2 Анализ социальной адаптации студентов ВУЗа к условиям обучения в ФГБОУ ВО «АмГУ» и практические рекомендации по ее оптимизации	43
Заключение	57
Библиографический список	61
Приложение А Исследование социальной адаптации студентов к условиям обучения в ВУЗе в ФГБОУ ВО «АмГУ»	66
Приложение Б Исследование социальной адаптации студентов к условиям обучения в ВУЗе в ФГБОУ ВО «АмГУ»	73
Приложение В Анкета для студентов	80
Приложение Г Анкета для экспертов	87
Приложение Д Методические рекомендации оптимизации работы куратора	94
Приложение Е Курс «Введение в студенческую жизнь»	98
Приложение Ж План работы психолога	100

## ВВЕДЕНИЕ

Актуальность данной темы бакалаврской работы обусловлена тем, что о социальной адаптации студентов к условиям обучения в ВУЗе, сегодня говорится много и на разных уровнях.

Студентам недостает различных навыков и умений, которые необходимы в вузе для успешного овладения программой. Попытки компенсировать это усидчивостью не всегда приводят к успеху. Проходит немало времени, прежде чем студент приспособится к условиям обучения в университете. Многими это достигается слишком большой ценой. Отсюда и низкая успеваемость на первом курсе и большой отсев по результатам сессии. Приспособление к новым условиям требует много сил, из-за чего возникают существенные различия в деятельности и результатах обучения в школе и университете. Одной из причин низких темпов адаптации студентов является несогласованность в педагогическом взаимодействии между преподавателем и студентом при организации способов учения.

Сама по себе адаптация – это предпосылка активной деятельности и необходимое условие ее деятельности. В этом заключается положительное значение адаптации для успешного функционирования индивида в той или иной социальной роли. Под адаптационной способностью понимают способность человека приспособливаться к различным требованиям (социальным и физическим) среды без ощущения внутреннего дискомфорта и без конфликта со средой.

Бывшие школьники, поступающие в вуз, – только на пути к самоопределению. Многие осознанно выбрали специальность, по которой хотели бы получить образование и трудиться в будущем, но есть и такие, у которых жизненные планы не определены. От того, как произойдет приобщение личности к новым условиям вхождения в социальную среду, насколько будут преодолены трудности с приобретением профессиональных

навыков (при отсутствии навыков самостоятельной работы), зависит, как сформируется у студентов умение найти способы самореализации не только в рамках профессии, но и вне ее. На «базе» этих умений в дальнейшем будет строиться личностный и профессиональный рост, происходить формирование жизненных планов.

Кроме того, необходимо отметить, что успешная социальная адаптация является фундаментом для адаптации профессиональной, поэтому данное исследование актуально как попытка в создании условий для успешной адаптации студентов в образовательных учреждениях высшего профессионального образования.

В литературе процесс социальной адаптации рассматривался М.Р. Битяновой, К.Ю. Грачёвым, В.С. Кагерманом, Л.И. Кохановичем, В.А. Комаровым, В.А. Караковским, Л. П. Лазаревой, А.П. Тряпициной, О.Е. Шафрановой, Н. В. Литвиненко, Т. Д. Молодцова, И. Р. Перережко, И. А. Фурманов, Т. Н. Вершинина и др. Процесс социальной адаптации студентов к условиям обучения в ВУЗе рассматривался такими учеными, как К. А. Абульханова-Славская, Г. А. Балл, Б.Д. Парыгин, А. А. Реан, А. А. Началджян.

Научная новизна бакалаврской работы состоит в анализе теоретических и концептуальных основ социальной адаптации студентов к условиям обучения в ВУЗе, а также в проведении эмпирического исследования и разработке практических рекомендаций по социальной адаптации студентов к условиям обучения в ВУЗе.

Практическая значимость бакалаврской работы заключается в том, что результаты исследования могут быть использованы в учебной работе, а также в практической и научной деятельности специалистов по социальной работе.

Объект – студенты ВУЗа.

Предмет – социальная адаптация студентов к условиям обучения в ВУЗе.

Цель бакалаврской работы – изучение социальной адаптации студентов к условиям обучения в ФГБОУ ВО «АмГУ».

Исходя из цели работы, были определены такие задачи как:

1. Проанализировать социальный статус студентов ВУЗа.
2. Выявить проблемы студентов ВУЗа.
3. Обозначить понятие и сущность социальной адаптации.
4. Охарактеризовать специфику социальной адаптации студентов к условиям обучения в ВУЗе.
5. Проанализировать деятельность ФГБОУ ВО «АмГУ» по социальной адаптации студентов к условиям обучения в ВУЗе.
6. Разработать практические рекомендации по оптимизации социальной адаптации студентов к условиям обучения в ВУЗе.

В процессе написания бакалаврской работы были использованы такие методы, как обобщение, систематизация, анализ документов и опрос в форме анкетирования.

Материалы данной работы получили апробацию в следующей статье:

1. Социальная дезадаптация студентов, как социальная проблема // Международный научный журнал «Инновационные подходы в отраслях и сферах». Серия: Гуманитарные науки, 2018. – №12.

# 1 ОБЩАЯ ХАРАКТЕРИСТИКА СТУДЕНТОВ ВУЗА

## 1.1 Социальный статус студентов ВУЗа

*Социальный статус* – социальное положение, занимаемое социальным индивидом или социальной группой в обществе или отдельной социальной подсистеме общества. Определяется по специфическим для конкретного общества признакам, в качестве которых могут выступать экономические, национальные, возрастные и другие признаки.

Раскрывая социальный статус студенчества, необходимо учитывать глубокие изменения, происходящие в самом обществе: трансформацию его основных институтов, стратификационных характеристик, основных смыслообразующих ценностей.

Как показывают эмпирические исследования, в последнее десятилетие проявилась установка выпускников вузов на успешную карьеру, на престижный статус и соответствующий уровень достатка. Молодые люди стали предпочитать «новые» профессии, характерные для модифицирующегося рынка труда, и все чаще стали отвергать рабочие профессии. Наиболее предпочитаемыми видами деятельности стали юриспруденция, экономика, финансы, применение иностранного языка, внешняя торговля, информатика. Идеологические стандарты советского времени, предлагавшие престиж символических статусов, лишенных наполнения возможностями самореализации или материального вознаграждения, ушли в прошлое. Возобладал жесткий критерий для оценки притягательности того или иного варианта жизненного пути: конкретные будущие возможности, которые он может предоставить. Достижение успеха стало мыслиться в основном через получение высокой квалификации, преимущественно – высшего образования.

Усилилось социальное неравенство в студенческой среде. Чаще всего оно обусловлено социально-территориальными причинами. Сократился приток в



вузы выпускников общеобразовательных школ (исключение – педагогические вузы) и возрос – выпускников специализированных классов, гимназий.

Студенты из малых и средних городов после окончания вуза чаще стали возвращаться в родные места, все-таки просматривается опасная перспектива: катастрофическая нехватка в городах и районах области высококвалифицированных кадров по многим специальностям. Это во многом обусловлено хроническим недофинансированием местных органов, которые по причине кризисного состояния многих градообразующих предприятий не обеспечивают молодых специалистов жильем. Наибольшие изменения в социальном статусе студенчества в последние два десятилетия связаны с семейным положением. Сократилось число студентов, состоящих в браке и имеющих детей. На эти перемены существенно повлияли изменения в половой морали молодежи и студенчества, что изменило отношение к добрачным, брачным и внебрачным сексуальным контактам.

Новые черты проявляются в образе жизни студентов, системе ценностей, социальном происхождении студенчества. Изменились взаимоотношения студентов с государством (невостребованность многих специальностей, отсутствие обязательного распределения и «отработок» после окончания вуза и т. д.), с преподавателями, с родителями. На статус студента в силу расширения платных образовательных услуг, введения платного обучения существенно стал влиять уровень обеспеченности семей родителей студентов. Стало меняться отношение молодежи к богатству и бедности, возросло ощущение социальной несправедливости и неприятие резкого социального расслоения общества. В то же время стала сказываться и тенденция к обособлению элитных групп молодежи из высокообеспеченных семей, демонстрирующих свой достаток, богатство и бравирующих ими. Большинство же молодежи склонно приуменьшать свои материальные проблемы, пытается приукрасить свое материальное положение.

Характерной чертой студенчества является стремление к свободе и независимости. Интернальность, или готовность самому делать свою судьбу, не

надеясь на государство, – новая черта, присущая каждому второму представителю поколения реформ. О включенности в рыночную экономику свидетельствует позитивное отношение молодежи к бизнесу. Студенты уже не просто воспринимают ценность рыночной экономики, а начали строить поведенческие модели сообразно этому миру: бизнес для них – один из путей к благополучию и успеху.

В целом современные молодые люди представляют собой коммуникабельных, целеустремленных, деловых людей, творческих и конкурентоспособных индивидуалистов. Они оценивают свое поколение как интеллектуалов. В то же время стала подниматься значимость такой характеристики, как интеллигентность. Появилось стремление к участию в «тусовках», усилилась тяга к экстрим. В целом же это «поколение реформ». Они независимые и целеустремленные индивидуалисты, приверженцы коммуникативной свободы, своеобразные «романтики» потребления. Это раскрепощенные, самоуверенные и амбициозные молодые люди.

Противоречиво изменялось ценностное восприятие студентами межпоколенческих отношений: возросло их стремление к самостоятельности, автономности, независимости, но в то же время повысилось и значение родительской семьи, усилилась зависимость от нее.

Одним из факторов стабилизации уровня жизни студентов: дополнительные заработки. Они приобрели настолько массовый характер, что по сути можно говорить об изменении образа жизни студентов, так как наряду с учебой они становятся второй основной деятельностью студенчества, причем если ранее преобладали временные, случайные заработки, то уже к настоящему времени все больше старшекурсников стали совмещать учебу с относительно постоянной работой. Первое место среди мотивов студенческих подработок заняла необходимость заработать себе на жизнь и получение высшего образования, на втором – забота студента о своем послевузовском трудоустройстве, осознанный вклад в свою трудовую и профессиональную карьеру. Здесь достаточно четко выделились по меньшей мере три аспекта:

а) получить реальный опыт работы в определенной сфере деятельности и совершенствоваться далее в этой сфере;

б) получить некий формальный опыт работы, чтобы было, что написать в резюме и тем повысить свои шансы на получение желаемой работы в другой фирме;

в) познакомиться во время учебы в вузе с несколькими видами работ, испытать себя в этих работах и выбрать ту, которая более всего подходит на роль постоянной.

Далее расположились: стремление не отстать от друзей, которые в большинстве своем работают; желание чем-то занять свое время и голову, недогруженные в процессе учебы; стремление заняться чем-то новым, отличным от постоянной и надоевшей учебы.

В условиях постоянных трансформаций возросла обеспокоенность студентов будущей безработицей (по крайней мере, по осваиваемой профессии). Сказался кризис традиционной системы распределения выпускников, которая выполняла важные социально-защитные функции. Резко усилилась обеспокоенность распространенностью наркомании, культа силы, насилия в молодежной среде.

Существенно уменьшилась заинтересованность научной работой, что объясняется снижением престижности научно-исследовательской деятельности, проблемами с финансированием вузовской науки, интеллектуальным «истощением» научных школ в связи с нарастанием эмигрантских настроений среди известных представителей этих школ и реальной «утечкой мозгов», наконец, тяжелым экономическим положением высшей школы в целом. Однако, интерес студентов к научно-исследовательской работе стал возрождаться. Самые высокие оценки студенты дают таким составляющим своей научной деятельности, как увлеченность, глубокий интерес к научным разработкам, стремление самостоятельно найти решение той или иной научной проблемы. Они достаточно высоко оценивают творческие контакты со своим научным руководителем.

Материальные ценности (деньги, высокий заработок, материальный достаток, богатство) занимают ведущую позицию в структуре терминальных ценностей молодежи, соперничая с коммуникативными (верные друзья, хорошие отношения в семье) и трудовыми (интересная работа, дело по душе) ценностями. Эти ценности выступают в качестве приоритетных жизненных целей. Превалирование этих ценностей отражает утверждение в сознании молодежи нормальной «частной жизни». Приоритетность коммуникативных ценностей отражается возрастной спецификой, а хорошие отношения в родительской семье и создание своей собственной семьи одновременно выступают как реальные и проективные проблемы. Многие студенты соотносят успех в жизни с интересной работой, с делом по душе. Потребность молодежи в деньгах отражает не только их потребительские запросы (в модной одежде, в различных предметах досуговой деятельности). Это, скорее всего, является реакцией на экономический кризис, инфляцию, снижение уровня жизни. Все чаще молодым людям приходится делать выбор между выживанием и творческой самореализацией. Снижение престижа и низкая оплата высококвалифицированного труда сместили выбор не в направлении профессиональных ценностей, что подтверждается тенденцией к ослаблению ориентированности на профессиональное мастерство. Такой ценностный «расклад» вполне закономерен и неизбежен. Каждый четвертый студент оценивает свое материальное положение как «плохое», весомое количество студентов отмечают, что денежных средств хватало лишь на питание, большая часть студентов в качестве одной из самых важных социальных и личных проблем отмечают материальные трудности.

Отношение к знаниям, умениям и навыкам приобрело несколько иную ценностную окраску: они теперь рассматриваются не как цели образования, а как необходимые средства. На рынке труда стали больше цениться знания.

Современные студенты пытаются приобрести необходимый опыт жизни в условиях рынка, совмещать работу с учебой. Стереотип о безусловной ценности высшего образования в целом не поколеблен, хотя все четче приходит

осознание, что вузовское образование слабо готовит к сложностям экономической жизни.

Практически стала исчезать терминальная функция образования, связанная с получением знаний. В целом молодежь стала более прагматичной в своем стремлении использовать профессиональное образование как способ достижения жизненных целей. Возросла мотивация образования, связанная с его инструментальными функциями: работа, успех, карьера.

Студенты все больше стали осознавать, что основными слагаемыми успеха являются уверенность в себе, хорошее образование, связи и профессионализм. Именно они обеспечивают конкурентоспособность и материальный достаток. Немаловажную роль при этом играют деньги, стартовый капитал и такие личные качества, как хитрость и расчетливость. Прагматизм молодежи объясняется влиянием жесткой и все более глобализирующейся среды, а также открытостью сознания молодежи.

Так же, социальный статус студентов, их права и обязанности закреплены в ст. 34 ФЗ "Об образовании в Российской Федерации" N 273-ФЗ от 29 декабря 2012 года с изменениями 2019 года.

1. Обучающимся предоставляются академические права на:

– предоставление условий для обучения с учетом особенностей их психофизического развития и состояния здоровья, в том числе получение социально-педагогической и психологической помощи, бесплатной психолого-медико-педагогической коррекции;

– обучение по индивидуальному учебному плану, в том числе ускоренное обучение, в пределах осваиваемой образовательной программы в порядке, установленном локальными нормативными актами;

– выбор факультативных (необязательных для данного уровня образования, профессии, специальности или направления подготовки) и элективных (избираемых в обязательном порядке) учебных предметов, курсов, дисциплин (модулей) из перечня, предлагаемого организацией, осуществляющей образовательную деятельность (после получения основного

общего образования);

– отсрочку от призыва на военную службу, предоставляемую в соответствии с Федеральным законом от 28 марта 1998 года N 53-ФЗ "О воинской обязанности и военной службе";

– уважение человеческого достоинства, защиту от всех форм физического и психического насилия, оскорбления личности, охрану жизни и здоровья;

– каникулы – плановые перерывы при получении образования для отдыха и иных социальных целей в соответствии с законодательством об образовании и календарным учебным графиком;

– академический отпуск в порядке и по основаниям, которые установлены федеральным органом исполнительной власти, осуществляющим функции по выработке государственной политики и нормативно-правовому регулированию в сфере образования, а также отпуск по беременности и родам, отпуск по уходу за ребенком до достижения им возраста трех лет в порядке, установленном федеральными законами;

– переход с платного обучения на бесплатное обучение в случаях и в порядке, которые предусмотрены федеральным органом исполнительной власти, осуществляющим функции по выработке государственной политики и нормативно-правовому регулированию в сфере образования;

– восстановление для получения образования в образовательной организации, реализующей основные профессиональные образовательные программы, в порядке, установленном законодательством об образовании;

– бесплатное пользование библиотечно-информационными ресурсами, учебной, производственной, научной базой образовательной организации;

– получение информации от образовательной организации о положении в сфере занятости населения Российской Федерации по осваиваемым ими профессиям, специальностям и направлениям подготовки;

– иные академические права, предусмотренные настоящим Федеральным

законом, иными нормативными правовыми актами Российской Федерации, локальными нормативными актами.

2. Обучающимся предоставляются следующие меры социальной поддержки и стимулирования:

– обеспечение местами в интернатах, а также предоставление в соответствии с настоящим Федеральным законом и жилищным законодательством жилых помещений в общежитиях;

– получение стипендий, материальной помощи и других денежных выплат, предусмотренных законодательством об образовании;

– предоставление в установленном в соответствии с настоящим Федеральным законом и законодательством Российской Федерации порядке образовательного кредита.

3. Обучающиеся имеют право на посещение по своему выбору мероприятий, которые проводятся в организации, осуществляющей образовательную деятельность, и не предусмотрены учебным планом, в порядке, установленном локальными нормативными актами. Привлечение обучающихся без их согласия и несовершеннолетних обучающихся без согласия их родителей (законных представителей) к труду, не предусмотренному образовательной программой, запрещается.

4. Обучающиеся имеют право на участие в общественных объединениях, в том числе в профессиональных союзах, созданных в соответствии с законодательством Российской Федерации, а также на создание общественных объединений обучающихся в установленном федеральным законом порядке.

5. Обучающиеся, осваивающие основные образовательные программы среднего общего, среднего профессионального и высшего образования, имеют право создавать студенческие отряды, представляющие собой общественные объединения обучающихся, целью деятельности которых является организация временной занятости таких обучающихся, изъявивших желание в свободное от учебы время работать в различных отраслях экономики.

6. В случае прекращения деятельности организации, осуществляющей

образовательную деятельность, аннулирования соответствующей лицензии, лишения ее государственной аккредитации по соответствующей образовательной программе или истечения срока действия государственной аккредитации по соответствующей образовательной программе учредитель и (или) уполномоченный им орган управления указанной организацией обеспечивают перевод совершеннолетних обучающихся с их согласия и несовершеннолетних обучающихся с согласия их родителей (законных представителей) в другие организации, осуществляющие образовательную деятельность по образовательным программам соответствующих уровня и направленности. В случае приостановления действия лицензии, приостановления действия государственной аккредитации полностью или в отношении отдельных уровней образования, укрупненных групп профессий, специальностей и направлений подготовки учредитель и (или) уполномоченный им орган управления указанной организацией обеспечивают перевод по заявлению совершеннолетних обучающихся, несовершеннолетних обучающихся по заявлению их родителей (законных представителей) в другие организации, осуществляющие образовательную деятельность по имеющим государственную аккредитацию основным образовательным программам соответствующих уровня и направленности. Порядок и условия осуществления такого перевода устанавливаются федеральным органом исполнительной власти, осуществляющим функции по выработке государственной политики и нормативно-правовому регулированию в сфере образования.

Таким образом, вышеизложенный материал предлагает задуматься всем участникам образовательного процесса вуза о создании комфортной атмосферы взаимодействия и взаимоотношений, что поможет преодолению социальных проблем студенческой молодежи и продуктивной работе и учебе.

## **1.2 Социальные проблемы студентов ВУЗа**

*Студент* (от лат. *studens* «усердно работающий, занимающийся») – учащийся высшего, в некоторых странах и среднего учебного заведения.

*Студенты* – это особая социально-демографическая группа,



переживающая период становления социальной зрелости, положение которой определено социально-экономическим состоянием общества. Социальные проблемы, возникающие в обществе, касаются и студенческой молодежи.

*Социальные проблемы* – условия жизни, ведущие к социальным реакциям, которые нарушают некоторые человеческие ценности, социальное благополучие человека. Причины социальных проблем могут быть средовые (ситуативные), личностные (связанные с индивидуальными особенностями), деятельностные (обусловленные личностной активностью, деятельностью).

С точки зрения Волкова Ю. Г., период интенсивных социальных изменений характеризуется двумя тенденциями: первая – развитие новых социальных сил, вторая – отрицательные социальные явления. Подтверждая этот факт, можно сказать, что эти две противоречивые тенденции обусловили возникновение ряда проблем, которые должны решать все субъекты образования и воспитания и современная социальная наука.

Левикова С.И. выделяет падение престижа профессионально-технического образования, неподготовленность кадров высшей, профессиональной и средней школы к работе в новых условиях, слабая материально-техническая база и т. д. Юсупова Н. В. говорит, что среди основных проблем преобладают большой отток талантливой молодежи за рубеж, низкие заработки, стипендии, трудности с вторичной занятостью, отсутствие качественных недорогих товаров, сокращение материальной базы для организации культурного досуга молодежи и т. д.

Ханжин Е. В. считает, что «студент как человек определенного возраста и как личность может характеризоваться с трех сторон:

– с психологической (единство психологических процессов, состояний и свойств личности);

– с социальной (общественные отношения, качества, порождаемые принадлежностью студента к определенной социальной группе, национальности и тд.);

– с биологической (тип высшей нервной деятельности, инстинкты,

безусловные рефлексy, телосложение, рост и т. д.)»

Можно говорить о студенческой молодежи как о социальной группе, требующей наиболее пристального внимания со стороны государства, деятельность которого должна быть направлена на решение сложившихся социальных проблем. Социальные проблемы – это невозможность удовлетворения своих социальных потребностей, таких, как материальное благополучие, достаток, образование, медицинская помощь и т. д.

На данный момент, в период больших и стремительных перемен в нашем обществе, возрос интерес к молодежи. Особенно к такой части молодежи как студенчество. На студенчество возлагаются большие надежды в научных исследованиях и открытиях. Это вызвано целым рядом причин, происходившими в нашей стране. Во-первых, бурно развивающиеся наука и культура обуславливают дальнейшее увеличение численности и качества подготовки специалистов с высшим образованием. Во-вторых, возрастает социально-экономическая значимость учебно-подготовительных функций студентов вузов. В-третьих, студенчество является главным источником воспроизводства интеллигенции. В-четвертых, студенчество играет важную роль в общественно-политической жизни нашей страны.

Сам термин «студенчество» обозначает собственно студентов как социально-демографическую группу, характеризующуюся половозрастной структурой, определенной численностью, территориальным распределением; определенными социально-психологическими особенностями, особенностями социализации и имеющую свои социальные роли и статус и занимающую определенное общественное положение.

Студенчество – это очень мобильная социальная группа, состав которой ежегодно меняется, так как число принимаемых в вузы студентов превышает число выпускаемых специалистов.

Период обучения в вузе – самая беззаботная и веселая пора жизни. Российские студенты в условиях экономического и социального кризиса испытывают достаточно серьезные трудности при решении имеющихся

проблем. Из них наиболее значимыми и актуальными являются следующие:

1. Проблема адаптации иногородних студентов. Оказавшись без родительской опеки, они тяжело и долго приспосабливаются к вузовским требованиям. Но легко и охотно идут на различные нарушения общепринятых норм и правил (дисциплины, сна, отдыха, питания, гигиены) и не всегда бывают самостоятельны и коммуникабельны.

2. Проблема необеспеченности жильем – самая острая студенческая проблема. Многие из студентов нуждаются в общежитии. Но вуз не всегда предоставляет такую возможность. Тогда им приходится снимать жилье, что требует дополнительных затрат.

3. Финансовая проблема. Маленький размер стипендии не позволяет оптимистично оценивать материальное положение студентов. Они экономически зависимы от родителей и рассчитывают на их финансовую поддержку. А в случае отказа в помощи – пытаются совмещать учебу с работой, что негативно сказывается на успеваемости.

4. Проблема здоровья. Приспособление неокрепшего организма к новым социальным условиям сначала вызывает его мобилизацию, а затем постепенное физическое истощение. И как следствие – обострение хронических заболеваний или появление и развитие новых, которые мешают полноценной учебе и активной жизни.

И каждому из них надо научиться преодолевать сложности и успешно решать проблемы студенческой жизни, чтобы соответствовать гордому званию студента университета.

5. Социально значимой чертой студенчества является проблема поиска смысла жизни, стремление к прогрессивным преобразованиям в обществе и созданию новых идей. Перед студентом стоит много задач – найти себя в этом мире, понять кто он, где его место в жизни. Другими словами, ему нужно выбрать дорогу, по которой он будет следовать всю свою жизнь.

Во время обучения в вузе прочно формируется основа трудовой, профессиональной деятельности. Перед преподавателем стоит ответственная

психолого-педагогическая задача – формирование студента как субъекта учебной деятельности, что предполагает, прежде всего, необходимость обучить его умению планировать, организовывать, анализировать свою деятельность.

На основе проведенного анализа существующих определений студенческой молодежи с точки зрения психологии, педагогики, социологии, философии можно сделать вывод о том, что в отечественной науке сложилось несколько подходов к анализу студенчества:

- студенчество как социально-демографическая группа;
- студенчество как социально-профессиональная группа;
- студенчество как особая общественная группа.

Говоря о современных студентах, необходимо выделить такое понятие, как «качество жизни студенческой молодежи», без определения которого невозможно четко уяснить сложившиеся студенческие проблемы и способы их решения.

Студенческая молодежь является одной из наиболее социально-уязвимых слоев населения. Это доказывается еще и тем, что научные интересы студентов постоянно обращаются к исследованию социальных проблем молодежи, в которых качество жизни – основополагающий фактор.

В целом, в процессе обучения в ВУЗе к актуальным проблемам студенты относят материальные трудности, кроме того:

1 курс – неспособность планирования свободного времени, неумение работать с большим объемом информации;

2 курс – недостаток свободного времени и отдыха;

3 курс – неотработанность и бессистемность в воспитательной работе здоровьесберегающих технологий, из-за загруженности – невозможность дополнительного заработка;

4 курс – отсутствие жилья / плохие условия проживания, неорганизованность досуга;

5 курс – трудности в трудоустройстве, отсутствие жилья.

Для каждого уровня обучения, можно определить следующие пути

решения социальных проблем студентов ВУЗа:

1 курс: изменение государственной политики в области материального обеспечения студентов; понимание со стороны преподавателей работающих студентов; организация мероприятий для досуга и творческой деятельности студентов; больше обращать внимание на реальные проблемы студентов;

2 курс: совместная деятельность студентов, преподавателей, ректора, специалистов по решению социальных проблем студентов; материальная поддержка студентов; реальная, а не бумажная деятельность специалистов; все в руках самих студентов; путей решения нет;

3 курс: увеличение финансирования ВУЗа; понимание педагогами работающих студентов; обеспечение студентов бесплатными путевками в санатории, на лечебные процедуры; обеспечение бесплатными билетами в кино, театры, на выставки; студенческое самоуправление;

4 курс: грамотная государственная политика; материальная поддержка; понимание проблем студентов; улучшение жилищных условий студентов; реальная, а не бумажная работа специалистов; обратить внимание на социальную политику других вузов; все в руках самих студентов; от мнения студента ничего не зависит;

5 курс: встречи с работодателями; доступность жилья для молодежи; увеличение заработной платы молодым специалистам; возможность устроиться на работу с минимальным стажем или без него; изменение внутривузовской политики; от мнения студентов ничего не зависит.

Таким образом, проблемами охвачены все стороны жизни студента (материальная, психологическая, физиологическая, профессиональная и др.), вопрос устранения которых должен активно решаться на Федеральном, региональном, областном и внутривузовском уровнях. Следовательно, данная страна имеет примерно одинаковые социальные проблемы. Студенчеству в скором времени предстоит взять на свои плечи дело развития науки и техники, культуры и искусства, нести ответственность за судьбу Родины. От качества приобретенных знаний, социальной позиции, морального

облика современного студента в большой степени зависит прогресс общества.

## 2 ПОНЯТИЕ И СУЩНОСТЬ СОЦИАЛЬНОЙ АДАПТАЦИИ

### 2.1 Понятие и сущность социальной адаптации

В социальных науках под *социальной адаптацией* понимают, во-первых, постоянный процесс активного приспособления индивида к условиям социальной среды, во-вторых, результат этого процесса.

*Социально-психологическая адаптация личности* – это процесс вхождения личности в систему психологических связей и отношений, возникающих в контактной социальной среде жизни и деятельности индивида, поэтому социально-психологическая адаптация личности может выступать как аспект производственной, так и социальной адаптации. Но одновременно это и самостоятельный процесс, происходящий в системе товарищеских, дружеских взаимоотношений людей.

В ходе социальной адаптации осуществляется не только приспособление индивида к новым социальным условиям, но и реализация его потребностей, интересов и стремлений. Личность входит в новое социальное окружение, становится его полноправным членом, самоутверждается и развивает свою индивидуальность. В результате социальной адаптации формируются социальные качества общения, поведения и предметной деятельности, принятые в обществе, благодаря которым личность реализует свои стремления, потребности, интересы и может самоопределиться.

Опираясь на исследования ученых (Г.М. Андреева, Л.А. Петровская, Л.А. Гордон, И. А. Милославова, А.А. Налчаджян, В.А. Никитина и др.), изучающих механизмы социальной адаптации, можно определить наиболее значимые механизмы процесса социальной адаптации.

Основаниями для классификаций механизмов социальной адаптации являлись формы принятия субъектом адаптации, активное участие сознания,

зависимость используемых в процессе социальной адаптации средств, влияние трудовой деятельности человека на среду и др.

Согласно теории Т. Парсонса, индивиду социально адаптироваться помогают три вида механизмов – это познавательные, защитные, психические механизмы и механизмы приспособления. Каждый из механизмов позволяет индивиду входить в социальную среду, становиться ее членом, принимать определенные решения, защищать и выражать свою индивидуальную позицию, а также адаптироваться к социальной среде.

Немаловажную роль в социальной адаптации играют социальные механизмы и, прежде всего, механизм социальной деятельности. Другим социальным механизмом адаптации является механизм социального общения, совершенствующий навыки общения личности, расширяющий сферы индивидуальной жизнедеятельности, позволяющий овладеть социально принятыми нормами и ценностями.

Особую группу механизмов социальной адаптации представляют поведенческие и познавательные механизмы. Особо важным для настоящего исследования является рассмотрение двух механизмов социальной – идентификации и обособления, оказывающих решающее влияние на формирование самосознания человека.

Взаимодействие механизмов идентификации и обособления заключается в том, что, с одной стороны, идентификация представляет отождествление личности с какой-либо социальной группой, а с другой – обособление направлено на сохранение своей индивидуальности, оказывающей решающее влияние на формирование самосознания индивида, развитие личной идентичности и понимание своей целостности.

А. Г. Ковалев различает две формы социальной адаптации: активную, когда индивид стремится воздействовать на среду, чтобы изменить ее (в т. ч. те нормы, ценности, формы взаимодействия, которые он должен освоить), и пассивную, когда он не стремится к такому воздействию и изменению. Показателем успешной социальной адаптации является высокий социальный

статус индивида в данной среде, а также его удовлетворенность этой средой в целом (например, удовлетворенность работой и ее условиями, вознаграждением, организацией и т. д.). Показатель низкой социальной адаптации – перемещение индивида в другую социальную среду (текучесть кадров, миграция и т. д.) либо отклоняющееся поведение.

Как считают Г. Д. Волков, Н. Б. Оконская все виды адаптации взаимосвязаны между собой, но доминирующим здесь является социальная. Полная социальная адаптация человека включает:

- управленческую;
- экономическую;
- педагогическую;
- психологическую;
- профессиональную;
- производственную адаптацию.

Рассмотрим подробнее перечисленные виды социальной адаптации.

*Управленческая (организационная) адаптация.* Без управления невозможно предоставить человеку благоприятные условия (на работе, в быту), создать предпосылки для развития его социальной роли, влиять на него, обеспечивать деятельность, отвечающую интересам общества и личности.

*Экономическая адаптация* – это сложный процесс усвоения новых социально-экономических норм и принципов экономических отношений индивидов, субъектов. Для технологии социальной работы здесь важен так называемый "социальный блок", включающий адаптирование к реальной социальной действительности размеров пособий по безработице, уровню зарплаты, пенсий и пособий. Они должны отвечать не только физиологическим, но и социокультурным потребностям человека.

*Педагогическая адаптация* – это приспособление к системе образования, обучения и воспитания, которые формируют систему ценностных ориентиров индивида.

*Психологическая адаптация.* В психологии адаптацию рассматривают как



процесс приспособления органов чувств к особенностям действующих на них стимулов с целью их лучшего восприятия и предохранения рецепторов от излишней нагрузки.

*Профессиональная адаптация* – это приспособление индивида к новому виду профессиональной деятельности, новому социальному окружению, условиям труда и особенностям конкретной специальности.

*Производственная адаптация* – трудовая активность, инициатива, компетентность и самостоятельность, совершенствуются профессиональные качества.

Соответственно, социальная работа предполагает два типа возможных воздействий (интервенций): изменение личности или средовых факторов. Целью такой помощи и ее результатом становится изменение образа мира человека, а также стратегий и тактик его поведения, т. е. обретение социальной компетентности.

Такие исследователи, как Г. Бернлер и Л. Юнссон называют этот вариант социально-психологической работы «изменением среды и общества внутри самого индивида». Они считают, что такая работа обеспечивает эффективную адаптацию человека к условиям жизни и профессиональной деятельности, помогает ему повысить сопротивляемость неблагоприятным условиям социального окружения.

Так же, социальную адаптацию можно представить в виде определенного алгоритма.

*Алгоритм* – это программа решения задач, точно предписывающая, как и в какой последовательности действий получить результат с определенными исходными данными. Применительно к социальной работе – это последовательность воздействий, направленных на преобразование клиента социальной работы и его перевода в искомое состояние. Таким образом, алгоритм социальной адаптации включает следующие последовательно реализуемые этапы:

1. *Диагностический* – на нем определяются причины и

продолжительность необходимого воздействия на клиента.

2. *Формирующий* – определяется степень готовности клиента к возможным изменениям.

3. *Обучающий* – на этом этапе кураторы способствуют нормализации социального функционирования.

4. *Реализующий* – на данном этапе реализуются новые формы поведения, либо корректируются старые.

5. *Итоговый* – производится оценка результатов с учетом целей и задач адаптационного воздействия.

С адаптацией тесно связано и другое понятие – дезадаптация.

Под *дезадаптацией* большинство авторов понимают временную и в принципе восстанавливаемую утрату ранее имеющейся адаптации. Проявление дезадаптации можно наблюдать в виде заострения акцентуированных черт и невротических явлений; социально-психологической – в виде неудовлетворенности ситуацией и своим положением в ней, затруднения микросоциального взаимодействия и возрастания уровня тревоги; психофизиологической – в виде нарушения соматического здоровья.

Итак, мы полагаем, что адаптация представляет собой многоуровневый процесс приспособления организма к новым условиям среды, реализующийся за счет специфических и неспецифических механизмов по всему спектру личностной структуры человека.

В свою очередь, способность личности *проявлять / не проявлять* способность к выработке эффективных стратегий поведения называется *адаптивностью / неадаптивностью*.

Адаптивность / неадаптивность – тенденции функционирования целеустремленной системы (человека), определяемые соответствием или несоответствием ее целей достигаемым в ходе деятельности результатам. Адаптивность выражается в их согласованности, а неадаптивность – в рассогласовании.

Неадаптивность может говорить также о том, что цель и результат

противоречат друг другу. Тогда какой-то из этих элементов нуждается в коррекции. Так, недостижение цели побуждает продолжать деятельность в заданном направлении. Если же результат богаче исходных целей, это стимулирует человека выдвигать новые эталоны поведения.

В процессе адаптации достигается определенное состояние личности – адаптированность как результат, итог процесса адаптации; качественные и количественные характеристики процесса адаптации как состояния в данный момент.

По нашему мнению, достижение определенного уровня адаптированности зависит от того, какие стратегии адаптивного поведения выбирает человек в ситуации взаимодействия с окружающей средой и как эти стратегии сочетаются между собой. Так, Н. Н. Мельникова называет следующие стратегии адаптивного поведения:

- активное изменение среды;
- активное изменение себя;
- уход из среды и поиск новой;
- уход от контакта со средой и погружение во внутренний мир;
- пассивная репрезентация себя;
- пассивное подчинение условиям среды;
- пассивное выжидание внешних изменений;
- пассивное ожидание внутренних изменений.

Наибольший адаптивный эффект, отражающий высокий уровень адаптированности, дает сочетание стратегий, направленных на активное и одновременное изменение себя и окружающей среды.

К умеренному результату адаптации приводит внешнее приспособление субъекта обучения к образовательной среде, не вызывающее внутриличностных изменений, посредством ухода из среды или же выжидания внешних и внутриличностных изменений.

Низкий уровень адаптированности, связанный с выраженным негативным

эффектом в адаптации, проявляется в отказе субъекта от взаимодействия с внешним окружением и в погружении в свой внутренний мир.

Можно выделить две группы адаптогенных факторов, определяющих адаптацию / дезадаптацию личности:

– внешние: условия жизнедеятельности человека (природные, социокультурные, социальноэкономические, социально-психологические (в том числе, особенности личности, мотивацию, удовлетворенность ситуацией выбранной профессией и специальностью), психофизиологические, технологические, социальные);

– внутренние: физиологические и психические характеристики, свойства нервной системы, особенности нервных процессов (познавательные процессы – свойства восприятия, внимания, психические состояния – напряженность, утомление, монотония, фрустрация, тревожность, страх).

Под внутренними факторами необходимо иметь в виду состояние функций и процессов морфофункциональной структуры человека, формирующих функциональную систему, для выполнения деятельности.

Так, В. И. Медведев, выделяет пять таких процессов: энергетические, сенсорные, операционные, эффекторные, активационные процессы обеспечения деятельности и адаптации.

Таким образом, в качестве особенностей адаптационного процесса, следует выделить типы, которые формируются в зависимости от структуры потребностей и мотивов индивида:

– тип активный, характеризуется преобладанием активного воздействия на среду социальную;

– тип пассивный определяется пассивным, конформным принятием целей и ориентации ценностных группы.

В процессе обучения в вузе студент включен в процессы интегрирования в социальную группу, что предполагает принятие им групповых норм, ценностей, стандартов, стереотипов и требований. Так, личность приспосабливается к изменениям социальной среды путем подбора или

перестройки стратегий поведения.

Пусковым механизмом процесса адаптации человека является смена окружающей его среды, при которой привычное для него поведение оказывается малоэффективным или вообще неэффективным, что порождает необходимость в преодолении затруднений, связанных именно с новизной условий.

Так, например, критерий оптимального соответствия личности условиям изменяющейся социальной среды был использован Д. В. Колесовым для построения модели стадийности адаптационного процесса.

1. Уравновешивание – установление равновесия между средой и индивидом с проявлением взаимной терпимости к системе ценностей и стереотипам поведения.

2. Псевдоадаптация – сочетание внешней приспособленности к обстановке с отрицательным отношением к ее нормам и требованиям.

3. Приноравливание – признание и принятие основных ценностей новой среды.

4. Уподобление – психическая переориентация индивида, трансформация прежних взглядов, ориентации, установок.

При этом описанные стадии могут накладываться друг на друга или взаимозаменяться.

Учитывая факт, что пусковым механизмом адаптационной перестройки организма является попадание в непривычные для него, стрессовые условия («измененные», «неадекватные», «сложные» условия существования), представляется необходимым рассмотреть представления о стрессовой, трудной жизненной ситуации.

Ситуация – результат активного взаимодействия личности и сред, система объективных и субъективных элементов, объединяющихся в жизнедеятельности субъекта в определенный временной период.

Объективные элементы ситуации – это ее временные и пространственные параметры, те «действующие лица», которые находятся в этом пространстве и в

это время, осуществляемая ими деятельность.

К субъективным элементам ситуации относятся межличностные отношения, социально-психологический климат в малой группе, групповые нормы, ценности, стереотипы сознания, личностные особенности человека.

Таким образом, социальная адаптация подразумевает способы приспособления, регулирования, гармонизации взаимодействия индивида со средой. В процессе социальной адаптации человек выступает как активный субъект, который адаптируется в среде в соответствии со своими потребностями, интересами, стремлениями и активно самоопределяется. Существуют механизмы социальной адаптации личности, процесс формирования которых неотделим от всех видов преобразований индивидов, таких как: деятельность, общение и самосознание. В сущности механизмов социальной адаптации лежит активная деятельность человека, ключевым моментом которой является потребность в преобразовании существенной социальной действительности.

## **2.2 Специфика социальной адаптации студентов к условиям обучения в ВУЗе**

*Адаптация студента* – это сложный, динамический, многоуровневый и многосторонний процесс перестройки потребностно-мотивационной сферы, комплекса имеющихся навыков, умений и привычек в соответствии с новыми задачами, целями, перспективами и условиями их реализации.

Данное определение позволяет нам выявить сущность социальной адаптации студентов вуза, понимаемой нами как активное взаимодействие личности с вузовской средой и социальным окружением, в котором этнопсихологические, социально-экономические, социально-культурные факторы трансформируют значимые психологические механизмы идентификации и обособления и определяют особенности социальной адаптации студента вуза.

Следует отметить, что в настоящее время интерес ученых к проблеме социальной адаптации студентов высших учебных заведений усиливается. Это

обусловлено изменениями, происходящими в сфере образования. Перемены в развитии системы высшего профессионального образования, качественно новые требования к студенту и выпускнику, практическая необходимость изменения подходов к организации деятельности вузов в этом направлении, обусловили проблему исследования, состоящую в необходимости изучения элементов содержания изучаемого процесса.

При всем многообразии взглядов ученых на процесс социальной адаптации студентов вуза главной его особенностью становится воздействие на личность всех факторов вузовской среды и ее субъектов, они позволяют ей приспособливаться к условиям, формам, методам, технологиям учебно-воспитательной, социально-бытовой, профессиональной и другой деятельности.

Необходимо отметить, что значимым фактором, влияющим на процесс и результат социальной адаптации студентов вуза, является активность и деятельность индивида. Поэтому вполне закономерно то, что социальная адаптация студента с вузовской средой и социальным окружением опосредована, с одной стороны, влиянием различных факторов, социальных, объективных, биологических, а с другой стороны, активностью и деятельностью самого индивида. Взаимодействие всех этих факторов возобновляет работу механизмов социальной адаптации, которая не только изменяет их морфофизиологически, но и перестраивает социальные отношения в социуме. Благодаря им личность видоизменяет и корректирует свои действия, поступки, поведение под то социальное окружение, в котором она находится.

К числу факторов социальной адаптации студентов вуза отнесем такие, как этнопсихологические, социально-экономические, социально-культурные.

Этнопсихологические факторы трансформируют механизмы социальной адаптации через межгрупповое и межэтническое взаимодействие студента с социальным окружением того региона, где находится вуз. Данные факторы соотносятся с отождествлением личности с определенной этнической группой, для которой характерно сохранение своеобразных этнокультурных традиций,

включающих религиозное верование, чувство исторической преемственности общего рода и места происхождения, обряды, традиции, язык.

Поэтому в процессе социальной адаптации к новой социальной среде студент испытывает различные трудности, выражающиеся в несоответствии между существующими установками среды, в которую он был погружен, и уже приобретенными по причине проживания в этнической группе поликультурного региона. Примерами таких трудностей становятся языковой барьер, внутренняя зажатость личности, отсутствие толерантности в социальном окружении к этническому народу, его традициям, обычаям, религиозным конфессиям и др.

Социально-экономические факторы трансформируют механизмы социальной адаптации через проявление личностно-профессиональной готовности и ответственности студента для сохранения своей жизнедеятельности и жизнеобеспечения в условиях региона. Эти факторы связаны с конкретными условиями жизнедеятельности населения в регионе. По мнению С. И. Капицы, к условиям жизнедеятельности относят региональный и поселенческий статус территории, ее экономическое положение, выражающее отраслевую структуру экономики, национальное богатство, состояние рынка труда, также социальное качество населения, его здоровье, уровень образования, возраст и нормативно-регулятивные аспекты, связанные с традициями, нормами, правилами экономического поведения. В процессе социальной адаптации студент вуза занимает определенное социальное положение, которое вооружает его специфичным набором средств адаптации. Этот набор средств адаптации выражается в установленном уровне доходов, образовании, месте работы или обучения, социально-должностном статусе, отлаженных социальных контактах на территории, где проживает сама личность.

Поэтому у студента в процессе социальной адаптации с новой социальной средой, социальным окружением возникают трудности в нахождении новых условий для жизнедеятельности в регионе.



Социально-культурные факторы – через характер восприятия студентом ценностей и норм культуры, принятых в регионе. Данные факторы, являясь частью общественных процессов – политических, экономических, социальных, нравственных, сосредотачивают и концентрируют внимание на ценностях и нормах культуры, распространенной в регионе. В настоящее время система традиционных ценностей, сложившаяся в поведении людей и обществе, учитывающая национальные особенности, трансформируется. По оценкам российских ученых, это происходит по причине реформирования всех сфер социальной жизни. Между тем формирование новой системы ценностей, моделей поведения занимает не одно десятилетие, поскольку культура и ее нормы глубоко пронизывают личность и ее отношения внутри социума. Этот процесс один из самых сложных и болезненных. Отказ от прежних традиционных ценностей, норм и социальных институтов без сопровождающего образования новых, подталкивает общество к адаптационному неврозу, результатом которого становится социальная напряженность. Ее влияние особенно ощутимо при погружении личности в социальную среду с новыми ценностями, где отсутствуют определенные нормы, модели поведения, социальные установки. Все это способствует дезориентации студента, делая его поведение непредсказуемым и непонятным для общества.

Учитывая социально-культурные факторы, трансформирующие механизмы социальной адаптации к условиям региона, мы понимаем, что они составляют «ядро» выделенных нами факторов, их влияние определяется в характере восприятия человеком любых изменений, отражающихся на механизмах социальной адаптации к социальной среде и ее окружению.

Студент, проживающий в регионе, переносит накопленный субъектный опыт и адаптирует его под условия вузовской среды, в которой он находится. Поэтому период социальной адаптации студента вуза к условиям региона, в котором находится высшее учебное заведение, в котором он обучается, может занимать достаточно длительное время, поскольку ей предстоит разрешать

проблемы в процессе социального взаимодействия, трансформировать механизмы социальной адаптации и перестраивать социальные отношения в социуме.

В этой связи, основываясь на проанализированные теоретические положения ученых, можно сделать вывод, что на процесс социальной адаптации студентов вуза большое влияние оказывают этнопсихологические, социально-экономические, социально-культурные факторы, способные значительно повлиять на механизмы социальной адаптации.

Опираясь на проанализированные теоретические положения ученых, можно утверждать, что процесс социальной адаптации студентов вуза может рассматриваться как активное взаимодействие личности с вузовской средой и социальным окружением, в котором воздействие региональных факторов трансформирует значимые механизмы социальной адаптации – идентификации и обособления.

Так же, процесс социальной адаптации студентов к условиям ВУЗа имеет следующий алгоритм, который состоит из трех этапов:

1. *Подготовительный.* В первый учебный день студентов собирают на информационную встречу, на которой им назначается куратор из числа преподавателей и куратор из студентов старших курсов.

2. *Основной.* Куратор, психолог устраивают встречи с группой, проводят игры на сплочение, следят за тем, чтобы студенты успешно интегрировались в новые условия обучения.

3. *Заключительный.* По результатам первой сессии, по уровню активной внеучебной деятельности в ВУЗе, по уровню вовлеченности студентов в научную деятельность можно оценить уровень адаптации студентов, а также выявить дезадаптированных студентов.

Социально-экономические преобразования, накопление новых знаний в различных отраслях науки, стремительная информатизация общества – все это породило новые требования к человеку: не только сосуществовать с окружающей средой, но и реализовывать свой внутренний потенциал в ней.

Одной из важнейших психологических задач является активная работа со студентами, направленная на успешную адаптацию к новой системе обучения, социальным отношениям, социальной роли студента. По нашему мнению, адаптация студента – элемент процесса социализации и его главный механизм.

В этом смысле социализация молодого человека представлена как период изменений в системе его нормативных и ролевых ожиданий. Это процесс усвоения индивидом навыков, необходимых для эффективного взаимодействия в рамках новой социальной среды, которая предлагает спектр особых адаптивных ситуаций. При этом адаптационный процесс затрагивает все элементы личностной структуры студента.

В этот период заканчивается формирование фундамента личности, достраиваются ее верхние – мировоззренческие этажи. Осознание своего Я происходит как «отвоевывание» своего места в конкретном пространстве, что нередко сопровождается переживанием кризиса и поиска смысла жизни.

Трудность жизненной ситуации студента может быть вызвана:

- несовпадением между высоким уровнем притязаний и низким социальным статусом, который задан возрастом;
- несовпадением между стилем общения в родительской семье и необходимостью взаимодействия с преподавателями и сотрудниками вуза;
- противоречием между усилившейся ориентацией на самостоятельность и зависимостью от мнения сверстников.

Именно поэтому возникает необходимость в целостной системе мониторинга личностных, социально-психологических и ситуационных свойств как базиса формирования адаптационных стратегий поведения студентов.

Цель такого мониторинга – формирование «эффективной личности студента» посредством управления процессом адаптации как основного механизма социализации личности.

Четкое определение и формирование адекватной ситуации для обучения студентов дает возможность прогнозирования их поведения в данный отрезок времени.

Итак, личность, ее жизненная ситуация и (главное) взаимодействие между личностью и ситуацией – определяют особенности адаптации студентов первого курса к обучению в вузе.

В условиях конкретного вуза практическая социальная работа (социальная терапия) в рамках работы психолога имеет дело и с социальным, и с психологическим аспектом ситуации. Помощь может быть направлена как на преобразование внутреннего мира личности, так и на изменение его социальной ситуации обучения, а также на преобразование взаимодействия между ними.

Сам характер обучения в вузе говорит о трудной для бывшего школьника жизненной ситуации, когда внешние по отношению к нему изменения в социальной среде нарушают или угрожают нарушить его деятельность, отношения со значимыми людьми, привычный для него образ жизни в целом. Под влиянием этих нарушений возникает рассогласование между внешним миром и миром внутренним (образом мира), а достигнутая молодым человеком адаптация к жизни утрачивает свою эффективность, перестает «работать».

Адаптация студентов к учебному процессу заканчивается в конце 2-го – начале 3-го учебного семестра.

По словам Э. Шпрангера, период раннего студенчества характеризуется тем, что на первый план выступает «кризис оторванности», чувство одиночества, которые во многом определяют особенности эмоциональных состояний: склонность к крайним эмоциональным переживаниям, негативный эмоциональный фон, подавленность и отношение к актуальной ситуации как к ТЖС – трудной жизненной ситуации.

Особенность трудной жизненной ситуации (ТЖС) состоит в том, что эта ситуация нарушает привычный для человека образ жизни, ставит его перед необходимостью оценить внешние и внутренние аспекты ситуации с учетом содержательных признаков и определить возможность преобразования ситуации. А затем выбрать или принципиально новые стратегии поведения и деятельности, или новые основания жизни и способы согласования своих отношений с собой, другими людьми, миром в целом.

Именно поэтому тренировка эмоциональных аспектов приспособления к среде является неотъемлемой частью процесса формирования личности студента.

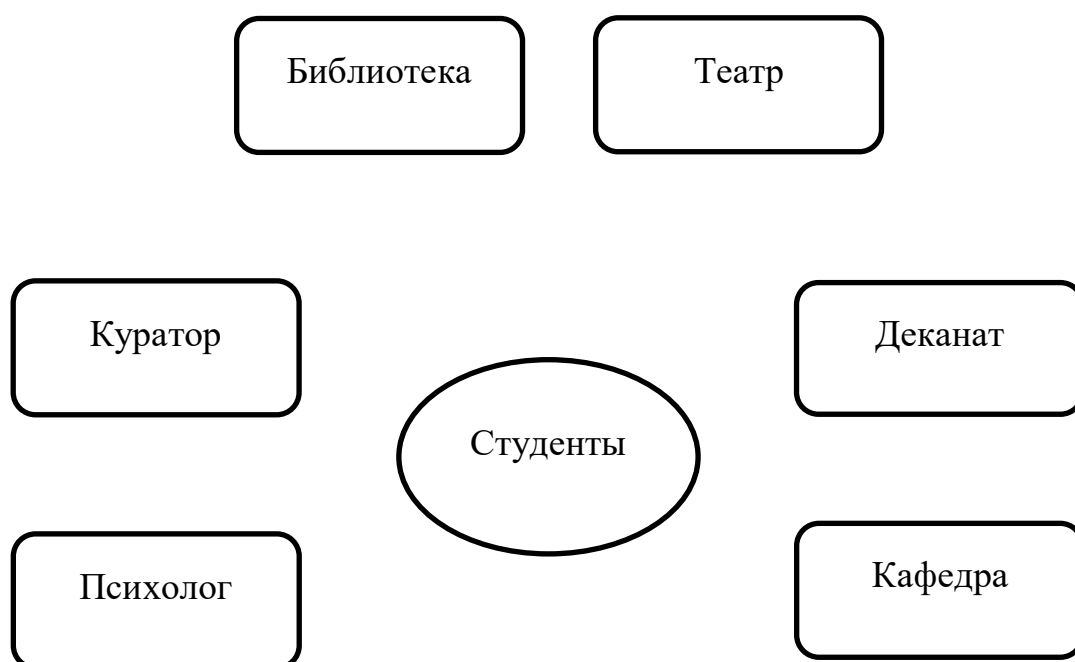
Таким образом, специфика адаптации студентов к условиям обучения в ВУЗе характеризуется наличием различных факторов, которые влияют на успешность процесса социальной адаптации студентов к условиям обучения в ВУЗе, а также тем, что данная категория имеет свои специфические особенности, которые влияют на процесс социальной адаптации. Данная категория имеет специфический, свойственный только ей алгоритм социальной адаптации.

### 3 ЭМПИРИЧЕСКИЙ АНАЛИЗ СОЦИАЛЬНОЙ АДАПТАЦИИ СТУДЕНТОВ К УСЛОВИЯМ ОБУЧЕНИЯ В ФГБОУ ВО «АмГУ»

#### 3.1 Основные субъекты социальной адаптации студентов к условиям обучения в ФГБОУ ВО «АмГУ»

*Субъекты* – это конкретные *исполнители*, взаимодействующие между собой и внешней средой. Среди них могут быть отдельные личности, социальные группы, социальные институты, любые другие элементы социальной структуры общества.

*Субъекты социальной адаптации* – это исполнители, которые взаимодействуют с объектом социальной адаптации, помогая ему «безболезненно» и в короткие сроки приспособиться к новой среде.



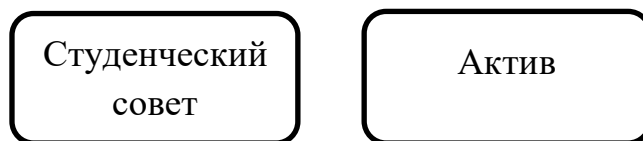


Рисунок 1 – Субъекты социальной адаптации студентов к условиям обучения в ФГБОУ ВО «АмГУ»

Анализ деятельности ФГБОУ ВО «АмГУ» в сфере социальной адаптации студентов к условиям обучения, позволил сформировать актуальную модель субъектов социальной адаптации к условиям обучения в ФГБОУ ВО «АмГУ».

В модель социальной адаптации студентов к условиям обучения в ФГБОУ ВО «АмГУ» входят следующие субъекты:

1. *Студенческий Совет Амурского государственного университета* (далее – Студсовет) – это орган общественной самодеятельности, созданный обучающимися в Амурском Государственном Университете (далее АмГУ) для реализации целей, направленных на решение вопросов жизнедеятельности студенческой молодежи, развитие ее социальной активности и поддержку социальных инициатив.

*Целями* Студсовета являются:

а) формирование гражданской культуры, активной позиции обучающихся в АмГУ, их социальной зрелости, ответственности, способности к самоорганизации;

б) совместная с преподавательским составом АмГУ оценка качества образовательного процесса;

в) формирование у обучающихся в АмГУ знаний, умений, навыков самоуправления.

*Задачами* Студсовета являются:

а) представление и защита прав, законных интересов обучающихся в АмГУ в органах управления факультетов, общежитий АмГУ, а также органах

управления АмГУ;

б) обеспечение реализации прав обучающихся в АмГУ на участие в студенческом самоуправлении АмГУ;

в) содействие студентам АмГУ в решении образовательных, социально-бытовых и прочих вопросов, затрагивающих их интересы;

г) создание условий для развития чувства национальной гордости, социальной ответственности студентов, участия в решении актуальных проблем российского общества;

д) содействие органам управления АмГУ в организации воспитательного процесса, досуга и быта обучающихся, в пропаганде здорового образа жизни;

е) выработка предложений по повышению качества образовательного процесса с учетом научных и профессиональных интересов обучающихся в АмГУ;

ж) содействие структурным подразделениям АмГУ в проведении ими мероприятий.

Для реализации уставных целей и задач Студсовет самостоятельно или совместно с иными общественными объединениями, учреждениями, предприятиями и организациями проводит, организует и (или) оказывает помощь органам управления АмГУ и его структурным подразделениям в организации и (или) проведении: лекций, семинаров, викторин, выставок, спортивных, благотворительных, культурно-массовых, военно-патриотических и иных мероприятий.

Так же и в социальной адаптации студентов Студсовет играет свою значимую роль. При ежегодной волне студентов первого курса, Студенческий совет готовится к встрече с ними, готовит различные тренинги, в основном это тренинги командообразования. Данные социально-психологические игры, направлены на упрочение дружеских связей и связей взаимопомощи и взаимодействия студентов. Пройденное какое-либо задание или испытание группой людей, в которой все малознакомы между собою, обычно приводит к дальнейшему сплочению. Обычно подобные тренинги проходят несколько



дней, а то и неделю, такая длинная процедура делается для того, чтобы достичь ожидаемого эффекта. Обычно всё мероприятие заканчивается вознаграждением. Это делается уже по традиции, чтобы первокурсник понимал, что его рады видеть в стенах АмГУ.

2. Следующим важным структурным субъектом социальной адаптации студентов является *актив АмГУ*.

*Студенческий актив* – это талантливый, позитивный, творческий, дружный, ярко-желтый коллектив, где каждый найдет для себя занятие по вкусу. Создавать атмосферу, заряжать всех позитивным настроением, занимать активную позицию, пробовать себя в различных ролях – все это не задачи, а желания активиста.

Каждый участник – яркая индивидуальность, со своими талантами и идеями, которые раскрываются в обществе таких же интересных личностей. Начинающим активистам дается возможность проявлять инициативу, реализовать свои способности и совершенствовать их. В почете личностный рост, развитие, свобода мысли, самовыражение, а так же юмор и жизнерадостность. Эти и многие другие качества объединяют и связывают всех участников актива.

Актив АмГУ занимается организацией мероприятий, таких как «Студенческая весна», «Мисс АмГУ», «Мистер АмГУ», «Мусор-шоу», «Юниор-шоу», данные мероприятия являются ежегодными и каждый год активные студенты, состоящие в активе, берут на себя ответственность за проведение и написание сценария на данные мероприятия.

3. В современном обществе, *библиотека* занимает важное место в жизни студента. Данный субъект, который играет важную роль в социальной адаптации студентов, упрощает поиск информации при подготовке к занятиям, предоставляет необходимую литературу, как в печатной форме, так и в электронной.

Проведение занятий в помещении библиотеки привлекает студентов возможностью проявить в атмосфере доверия свою любознательность,

эрудицию, характер, творческие способности и интересы, воспитывать в себе качества, необходимые будущему специалисту.

В рамках дисциплины «Введение в профессию, включая информационно-библиографическую культуру» в библиотеке проводят занятия по оформлению библиографического списка. Данный курс помогает студенту в дальнейшем при написании научных статей, курсовых работ и соответственно дипломной работы.

4. В целях создания условий для успешной адаптации студентов, за группой закрепляется *куратор*. Важнейшей задачей куратора является адаптация бывшего школьника к студенческой жизни ВУЗа. Процесс обучения, как правило, начинается с кризиса, это обусловлено сменой окружения, условий обучения, проживания и т.д.

На первом этапе работы куратора со студентами необходимо собрать как можно больше информации о своих подопечных (образ жизни, увлечения, социальный паспорт семьи). В дальнейшем куратору необходимо создать доброжелательную атмосферу и сформировать основу взаимопомощи друг другу студенческой группе. Также, куратор выполняет функции медиатора между студенческой группой и преподавателями. Помогает с ориентацией по учебным аудиториям, помогает запомнить преподавателей, знакомит студентов с уставом учебного заведения, спецификой обучения в данном университете. Куратору необходимо проводить «кураторский час», чтобы сформировать коллектив, сплотить в дружный коллектив и выявить лидеров.

Основные *принципы* в работе куратора со студентами:

«Уважай». Основной принцип межличностного общения, основанный на восприятии любого даже самого нерадивого или недисциплинированного студента как самостоятельной и сформировавшейся личности. Критика действий студентов должна быть аргументированной; нельзя и недопустимо унижать их достоинство; терпение, такт и желание помочь должны стоять на первом месте.

«Обучай». Информирование студентов о практических сторонах жизни в

деятельности колледжа: о расположении корпусов и системе взаимосвязи между ними, о службах, которые есть в колледже, и о том, в каких случаях к ним можно и нужно обращаться, о структуре факультета и о его руководстве. Формирование морально-психологического климата в группе - привитие традиций, обучение правилам достойного поведения и элементарным основам культуры поведения.

«Доверяй, но проверяй». Студент высшей школы отличается от школьника более широкими рамками свободы. Куратор не обязан выполнять «полицейские» функции, но доверяя студентам в вопросах организации их собственного рабочего времени, наставник, прежде всего, должен довести до сознания каждого понятие «дисциплина». Понятно, что достигается это достаточно жестким контролем.

«Формируй». Этот принцип работы куратора имеет долговременный, стратегический характер. Куратор выступает здесь активным фактором воздействия на студента: на базе изменения личности необходимо подсказать, над чем конкретно надо работать студенту, чтобы он стал полноценным специалистом; постараться сгладить негативные стороны проявления некоторых черт характера; сориентировать студента на достижение реальных целей; научить их реально оценивать свой потенциал. Действенным средством формирования профессионально-нравственной культуры является работа куратора по побуждению участия студентов во внеучебной работе в любом ее направлении.

5. Также, одним из важных субъектов является служба *психологической помощи (психолог)*. В функции психолога входит проведение мероприятий на сплочение коллектива, выявление лидеров, выявление студентов «группы риска» (студенты, которые в большей степени, чем остальные подвержены дезадаптации) и дальнейшая работа с ними. Психолог работает как в групповой форме, так и в индивидуальной. Любой студент, чувствующий эмоциональный дискомфорт, проживающий стресс и в принципе имеющий проблемы, в решении которых психолог компетентен, может обратиться к психологу.

6. Одним из главных регулирующих субъектом по социальной адаптации студентов к условиям обучения в ФГБОУ ВО «АмГУ» на каждом факультете является *деканат*. Данный субъект осуществляет контроль над внедрением новых технологий обучения, осуществляет общее руководство над подготовкой учебников, учебных и учебно-методических пособий по предметам кафедр, руководит работой кураторов студенческих групп, руководит работой по составлению всех видов учебных расписаний и контролирует его выполнение.

7. *Кафедра* – основное учебно-научное подразделение факультета и университета. Данный субъект по социальной адаптации студентов к условиям обучения занимается организацией данного процесса в пределах именно своего направления подготовки. Выбор кураторов, знакомство студентов с данным направлением подготовки, в общем, знакомство студентов с ВУЗом.

8. *Театр* – зрелищный вид искусства, представляющий собой синтез различных искусств литературы, музыки, хореографии, вокала, изобразительного искусства и других, обладающий собственной спецификой: отражение действительности, конфликтов, характеров, а также их трактовка и оценка, утверждение тех или иных идей здесь происходит посредством драматического действия, главным носителем которого является актёр.

Данный субъект помогает студентам развивать навыки общения. Когда человек играет в связки с кем-то, ему приходится встраиваться в общепринятые социальные рамки. Быть тактичным, уважительным, сдерживать бурю эмоций, театр помогает наладить социально-полезные связи. Общение и наличие друзей немало важный фактор при социальной адаптации.

Таким образом, мы можем наблюдать структуру организации социальной адаптации студентов к условиям обучения в ВУЗе в ФГБОУ ВО «АмГУ». Данные подразделения помогают студентам в решении возникающих проблем по всем направлениям функционирования в образовательной среде. Студенту оказывается должная психологическая, эмоциональная, а также и практическая помощь в решении возникающих у него проблем. Оказание помощи студенту осуществляется не только в первый год его обучения, а на протяжении всего

периода обучения в университете.

### **3.2 Анализ социальной адаптации студентов ВУЗа к условиям обучения в ФГБОУ ВО «АмГУ» и практические рекомендации по ее оптимизации.**

Для уточнения данных, было проведено эмпирическое исследование о адаптированности студентов к условиям обучения в ФГБОУ ВО «АмГУ». Для полного анализа необходимо изучить мнение студентов, обучающихся в ФГБОУ ВО «АмГУ» и мнение экспертов ФГБОУ ВО «АмГУ», занятых в сфере социальной адаптации.

По данным на 2019 год в ФГБОУ ВО «АмГУ» обучается 3 486 тысяч студентов.

Организация исследований по социальной адаптации студентов к условиям обучения в ФГБОУ ВО «АмГУ» осуществлялась поэтапно с 9 апреля 2019 года по 19 мая 2019 года.

Первый этап – поисково-теоретический – содержал анализ научной и методической литературы, подбор методик исследования, разработку программы исследования, социологического инструментария (анкеты), решение организационных вопросов.

Второй этап – опытно-экспериментальный – уточнение общей гипотезы, теоретических положений, проведение эмпирического исследования.

Третий этап – обобщающий – систематизация, обобщение и теоретический анализ результатов опытно-экспериментальной работы, формулирование выводов по опросу.

Опытно-экспериментальной базой исследования являлось ФГБОУ ВО «Амурский государственный университет».

В ходе исследования был использован такой метод эмпирического познания, как опрос студентов и экспертов в форме анкетирования. Выбор в пользу данного метода обоснован тем, что данный метод обладает следующими достоинствами: оперативность, возможность в полной мере использовать индивидуальные способности специалиста, максимально изучить мнение

студента, выявить его проблемы и непосредственно выявить подразделения АмГУ, которые помогли с преодолением возникающих проблем.

Рассмотрим результаты, полученные в ходе исследования, путем анкетирования студентов.

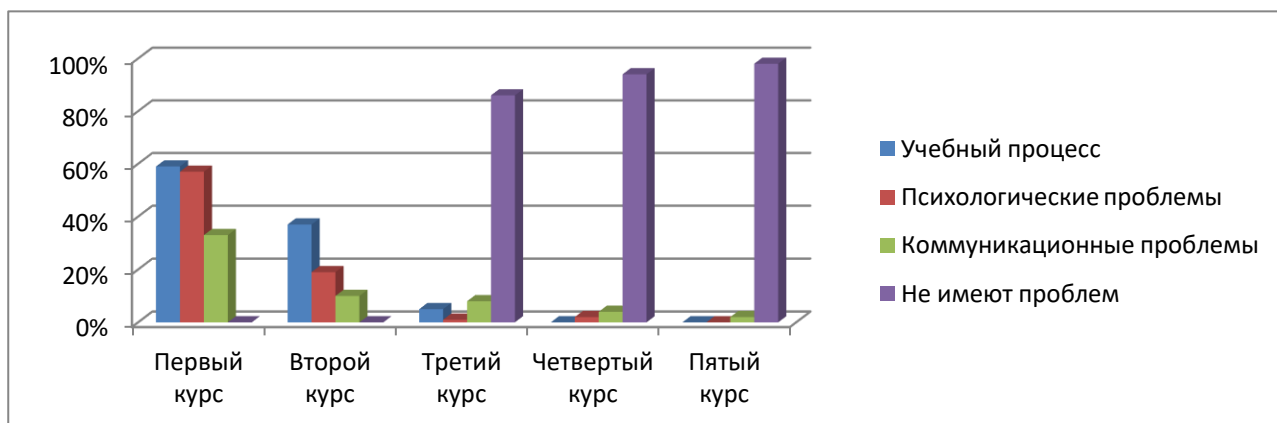


Рисунок 2 – Социальные проблемы студентов

В результате анализа мы видим, с какими социальными проблемами сталкиваются студенты с первого по пятый курс обучения и какие из данных проблем встречаются чаще при адаптации к условиям обучения в ФГБОУ ВО «АмГУ».

Учебный процесс:

- трудности в приспособлении к новым условиям обучения
- отсутствие навыков самостоятельной работы
- большой объем информации и т.д.

Психологические проблемы:

- резкая смена условий проживания
- новый режим учебы и отдыха
- вхождение во взрослую самостоятельную жизнь и т.д.

Коммуникативные проблемы:

- выражение своей мысли (в устной и письменной форме) осмысленно, грамматически правильно, используя различные источники информации
- самоопределение в социуме, в группе, в межличностных отношениях
- владение основными методами разрешения и предотвращения конфликтных ситуаций и т.д.

Из анализа, мы видим, какие социальные проблемы имеются при социальной адаптации студентов *первого курса* к условиям обучения в ВУЗе. Проблемы с учебным процессом имеют 59% студентов из 100%. Психологические проблемы имеют 57% студентов из 100%. Коммуникативные проблемы имеют 33% студентов из 100%.

Было выявлено, что 74% студентов первого курса, успешно преодолели вставшие перед ними социальные проблемы к концу первого семестра обучения. К концу второго семестра 23% студентов также успешно преодолели вставшие перед ними социальные проблемы. И оставшиеся 3% на данный момент имеют не разрешенные социальные проблемы.

При социальной адаптации студентов *второго курса* к условиям обучения в ФГБОУ ВО «АмГУ», проблемы с учебным процессом имеют 37% студентов из 100%. Психологические проблемы имеют 19% студентов из 100%. Коммуникативные проблемы имеют 10% студентов из 100%. Не имеют проблем 34% студентов из 100%.

Было определено, что 52% студентов второго курса, успешно преодолели вставшие перед ними социальные проблемы в течении третьего семестра обучения. К концу четвертого семестра 12% студентов также успешно преодолели вставшие перед ними социальные проблемы. И оставшиеся 2% на данный момент имеют не разрешенные социальные проблемы.

Социальные проблемы студентов *третьего курса* при социальной адаптации к условиям обучения в ВУЗе. Проблемы с учебным процессом имеют 5% студентов из 100%. Психологические проблемы имеют 1% студентов из 100%. Коммуникативные проблемы имеют 8% студентов из 100%. Не имеют проблем 86% студентов из 100%.

Исходя из анализа анкет, 12% студентов третьего курса, успешно преодолели вставшие перед ними социальные проблемы в течении пятого семестра обучения. К концу шестого семестра 1% студентов также успешно преодолели вставшие перед ними социальные проблемы. И 1% на данный момент имеет не разрешенные социальные проблемы.

На данном курсе обучения многие студенты выпускаются с ФГБОУ ВО «АмГУ». На *четвертом* курсе обучения имеются следующие проблемы при социальной адаптации условиям обучения в ВУЗе. Проблемы с учебным процессом имеют 0% студентов из 100%. Психологические проблемы имеют 2% студентов из 100%. Коммуникативные проблемы имеют 4% студентов из 100%. Не имеют проблем 94% студентов из 100%.

Выявлено, что 2% студентов четвертого курса, успешно преодолели вставшие перед ними социальные проблемы в течении седьмого семестра обучения.

На данном курсе обучения имеются следующие социальные проблемы при социальной адаптации студентов *пятого* курса к условиям обучения в ВУЗе. Проблемы с учебным процессом имеют 0% студентов из 100%. Психологические проблемы имеют 0% студентов из 100%. Коммуникативные проблемы имеют 2% студентов из 100%. Не имеют проблем 98% студентов из 100%.

Так же, было выявлено, что 2% студентов пятого курса, успешно преодолели вставшие перед ними социальные проблемы в течении девятого семестра обучения.

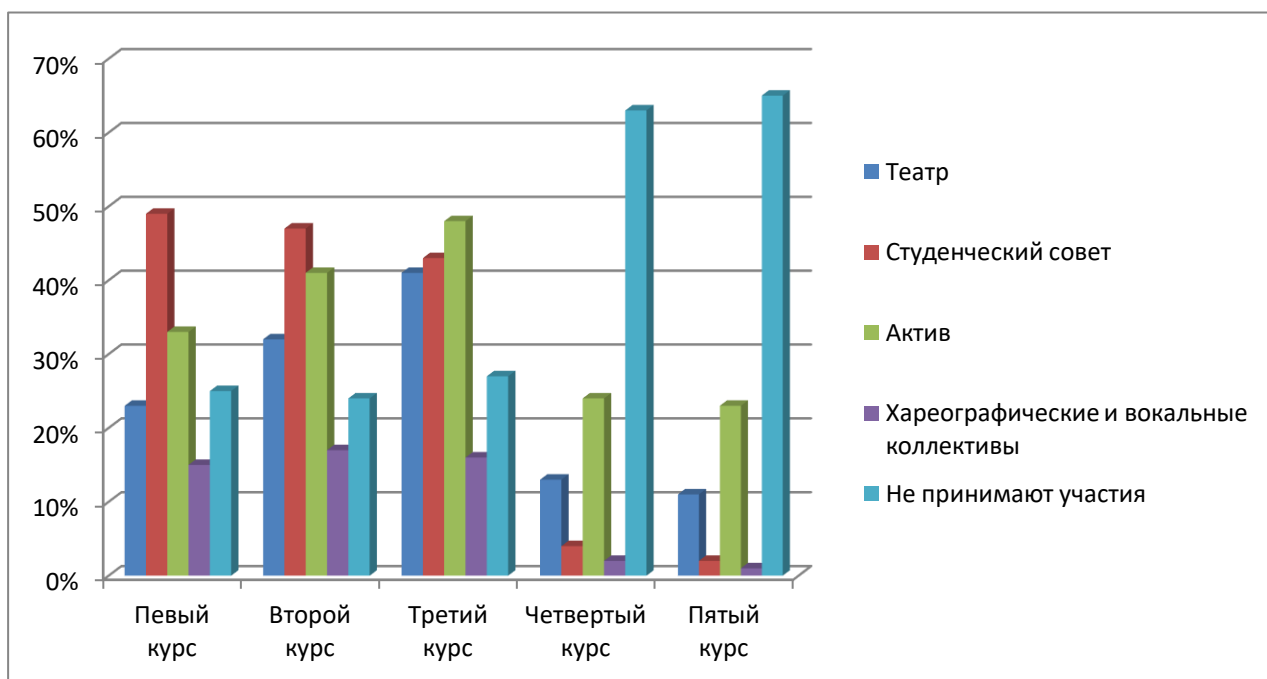


Рисунок 3 – Вовлеченность студентов в активную жизнедеятельность



## ФГБОУ ВО «АмГУ»

На данной диаграмме четко прослеживается процентное соотношение вовлеченности студентов в активную жизнедеятельность ВУЗа.

На *первом курсе* в театральном коллективе состоит 23% студентов первого курса. В студенческом совете состоит 49% студентов первого курса. В активе состоит 33% студентов первого курса. В хореографических и вокальных коллективах состоит 15% студентов первого курса. И не принимают участия в активной жизни университета 25% студентов первого курса.

На *втором курсе* в театральном коллективе состоит 32% студентов второго курса. В студенческом совете состоит 47% студентов второго курса. В активе состоит 41% студентов второго курса. В хореографических и вокальных коллективах состоит 17% студентов первого курса. И не принимают участия в активной жизни университета 21% студентов первого курса.

На *третьем курсе* в театральном коллективе состоит 41% студентов третьего курса. В студенческом совете состоит 43% студентов третьего курса. В активе состоит 48% студентов третьего курса. В хореографических и вокальных коллективах состоит 16% студентов третьего курса. И не принимают участия в активной жизни университета 27% студентов третьего курса.

На *четвертом курсе* в театральном коллективе состоит 13% студентов четвертого курса. В студенческом совете состоит 4% студентов четвертого курса. В активе состоит 24% студентов четвертого курса. В хореографических и вокальных коллективах состоит 2% студентов четвертого курса. И не принимают участия в активной жизни университета 63% студентов четвертого курса.

На *пятом курсе* в театральном коллективе состоит 11% студентов пятого курса. В студенческом совете состоит 2% студентов пятого курса. В активе состоит 23% студентов пятого курса. В хореографических и вокальных коллективах состоит 1% студентов пятого курса. И не принимают участия в активной жизни университета 65% студентов пятого курса.

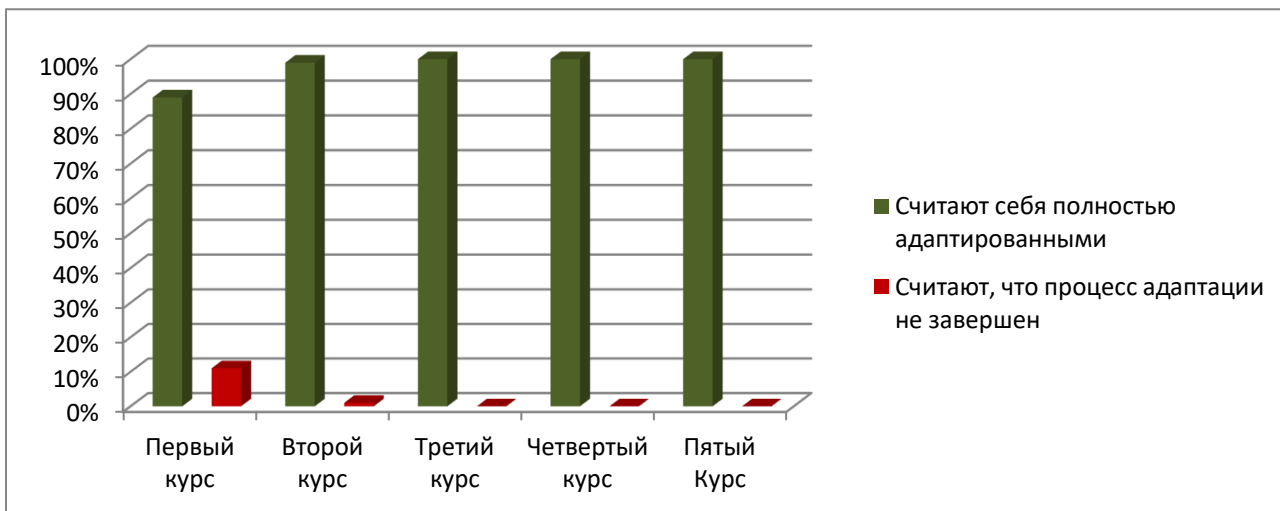


Рисунок 4 – Адаптированность студентов к условиям обучения в ФГБОУ ВО «АмГУ»

Согласно диаграмме, можно увидеть, что 89% студентов *первого курса* считают себя полностью адаптированными к условиям обучения. Их социальные проблемы успешно решены, и они полноценно функционируют в новой для них локации. Но также имеется 11% студентов первого курса, которые не считают себя полностью адаптированными, их социальные проблемы все еще имеют актуальный характер и требуют решения.

На *втором курсе* 99% студентов считают себя полностью адаптированными к условиям обучения. Их социальные проблемы успешно решены, и они полноценно функционируют в новой для них локации. Но также имеется 1% студентов второго курса, которые не считают себя полностью адаптированными, их социальные проблемы все еще имеют актуальный характер и требуют решения.

На *третьем курсе* 100% считают себя полностью адаптированными к условиям обучения. Их социальные проблемы успешно решены, и они полноценно функционируют в новой для них локации.

На *четвертом курсе* 100% считают себя полностью адаптированными к условиям обучения. Их социальные проблемы успешно решены, и они полноценно функционируют в новой для них локации.

На *пятом курсе* 100% считают себя полностью адаптированными к условиям обучения. Их социальные проблемы успешно решены, и они полноценно функционируют в новой для них локации.

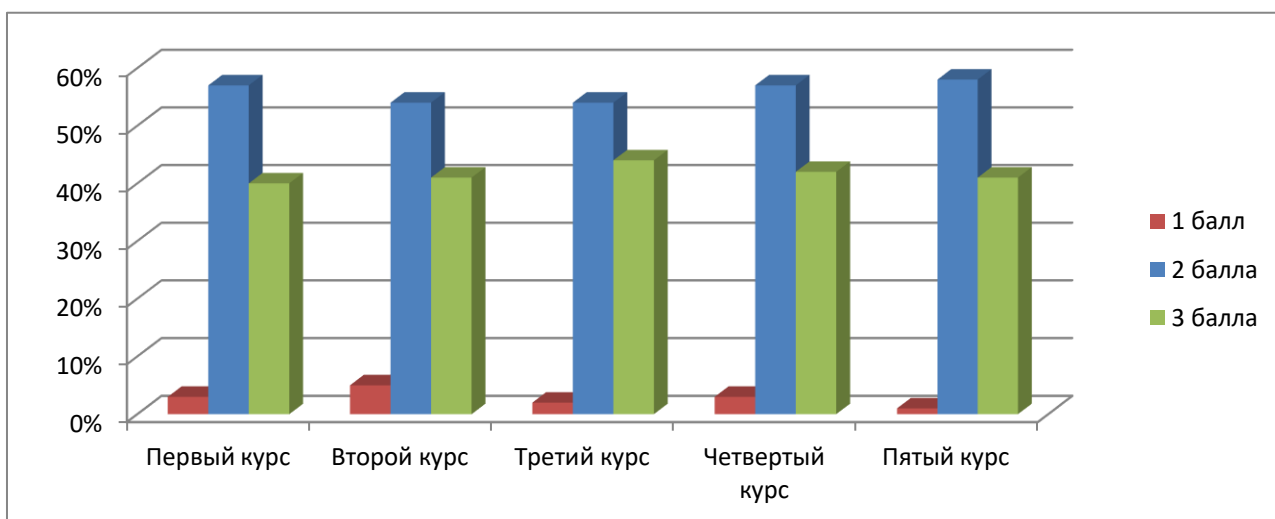


Рисунок 5 – Оценка работы ФГБОУ ВО «АмГУ» по социальной адаптации студентов к условиям обучения

На данной диаграмме отображено процентное соотношение оценки работы ФГБОУ ВО «АмГУ» по социальной адаптации студентов к условиям обучения в ВУЗе. Оценка происходила по трех бальной шкале, в которой один балл был наименьшей единицей.

*Первый курс* – 3% студентов оценили работу ФГБОУ ВО «АмГУ» по социальной адаптации студентов к условиям обучения в ВУЗе в один балл, 57% студентов оценили работу в 2 балла, и 40% студентов оценили работу в 3 балла.

*Второй курс* – 5% студентов оценили работу ФГБОУ ВО «АмГУ» по социальной адаптации студентов к условиям обучения в ВУЗе в один балл, 54% студентов оценили работу в 2 балла, и 41% студентов оценили работу в 3 балла.

*Третий курс* – 2% студентов оценили работу ФГБОУ ВО «АмГУ» по социальной адаптации студентов к условиям обучения в ВУЗе в один балл, 54% студентов оценили работу в 2 балла, и 44% студентов оценили работу в 3 балла.

*Четвертый курс* – 3% студентов оценили работу ФГБОУ ВО «АмГУ» по

социальной адаптации студентов к условиям обучения в ВУЗе в один балл, 57% студентов оценили работу в 2 балла, и 42% студентов оценили работу в 3 балла.

*Пятый курс* – 1% студентов оценили работу ФГБОУ ВО «АмГУ» по социальной адаптации студентов к условиям обучения в ВУЗе в один балл, 58% студентов оценили работу в 2 балла, и 41% студентов оценили работу в 3 балла.

Таким образом, проанализировав процесс социальной адаптации на разных курсах обучения, стоит отметить, что:

1. Первый курс обучения является самым проблемным и требующим большего внимания со стороны субъектов по социально адаптации. Соответственно, это обозначено тем, что именно данный курс обучения является учебным годом, в течении которого студенты должны адаптироваться к условиям обучения.

2. На втором курсе обучения социальные проблемы имеют актуальность. Но уже гораздо больше студентов полностью адаптируются к условиям обучения. Процент не адаптированных студентов составляет малую долю от 100% студентов.

3. На третьем курсе наблюдается фактически полное отсутствие социальных проблем, но имеется процент студентов, которые испытывают различные трудности.

4. На четвертом курсе процент студентов, которые по каким-либо причинам имеют социальные проблемы, практически не прослеживается. Студенты считают себя полностью адаптированными.

5. На пятом курсе всего 2% студентов имеют коммуникативные проблемы, 98% отмечают полное отсутствие проблем. Все студенты считают себя полностью адаптированными.

Исходя из выше сказанного, четко пролеживается тенденция адаптированности студентов к условиям обучения в ВУЗе. Социальная адаптация протекает без существенных отклонений за исключением некоторого процента студентов, социальные проблемы которых могут сохраняться вплоть до конца пятого курса.

Также, студенты указали на то, что с ними проводится недостаточно работы со стороны куратора, в связи с чем, у них возникают трудности с решением некоторых социальных проблем. Также, студенты считают, что необходимо ходить на мероприятия к психологу чаще, чем один-два раза, так как на практике студенты посещают психолога максимум несколько раз.

В рамках проведения второго исследования, которое заключалось в опросе экспертов по социально адаптации студентов к условиям обучения в ФГБОУ ВО «АмГУ» путем анкетирования, были решены задачи и сделаны следующие выводы.

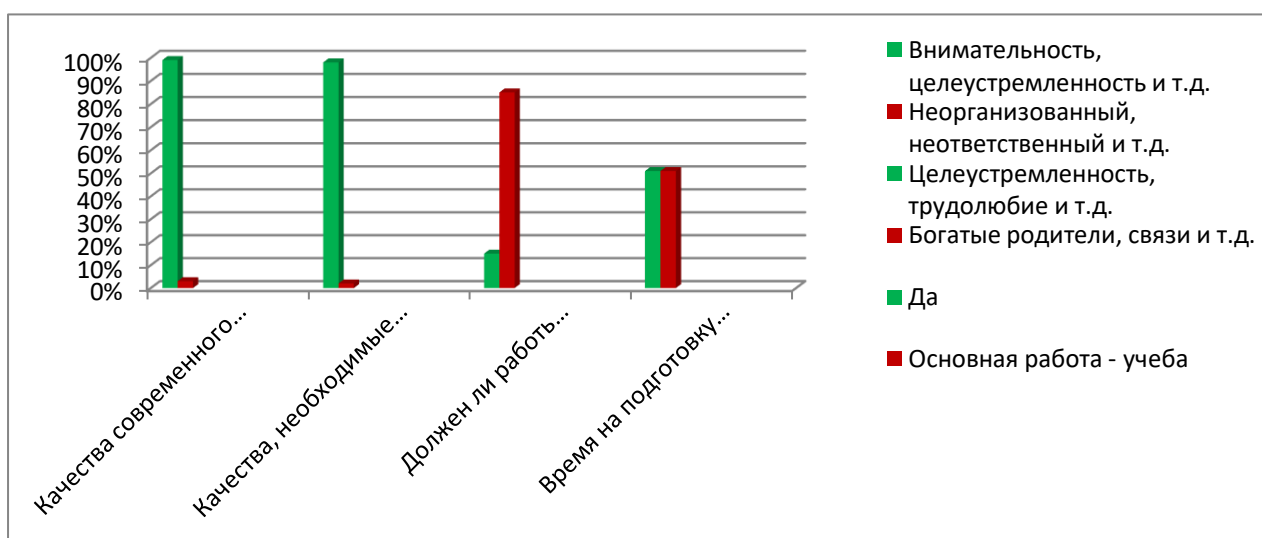


Рисунок 6 – Представление о современном студенте глазами экспертов

При анализе анкеты было выявлено общее представление о современном студенте глазами экспертов.

Современный студент должен обладать такими качествами как внимательность, ответственность, должен легко поддаваться обучению, быть активным, общительным и доброжелательным, отметило 99% специалистов. Для достижения успеха студенту необходимо наличие таких качеств, как трудолюбие и целеустремленность, наличие образования и соответствующих способностей, отметило 98%. Также, анализ показал, что главная работа студента – это учеба, отметило 85% специалистов. А поскольку главная работа студента – это учеба, то современный студент должен тратить минимум от одного до двух часов на подготовку домашнего задания, отметило 51%

специалистов. Остальные 49% считают, что студент должен тратить на подготовку домашнего задания более трех часов.

Что касается активной деятельности студентов (театр, актив, студенческий совет и т.д.), то анализ показал, что современный студент должен развиваться всесторонне, так считает 87% специалистов, остальные 13% считают, что это только отвлекает от учебы. Также студент должен придерживаться свободного стиля одежды, так считают 96% специалистов, остальные 4% считают, что студенты должны соблюдать дресс-код.

В работе по социальной адаптации студентов к условиям обучения в ВУЗе используются как групповые, так индивидуальные формы работы, также используются разнообразные технологии социальной работы, каждая из технологий имеет свою направленность и решает определенные проблемы студентов в период социальной адаптации.

В ходе анализа исследования, были определены технологии, используемые при работе со студентами. Консультирование – 100% специалистов. Арт-терапия – 3% специалистов. Музыкалотерапия – 3% специалистов. Библиотерапия – 3% специалистов. Логотерапия – 5%.

Следует отметить, что в работе со студентами используются и инновационные методы работы: интерактивные методы обучения, методы программированного обучения, лекции-провокации, лекции-дискуссии, лекции пресс-конференции, лекции-беседы, интерактивные семинары («мозговая атака», «круглый стол», «деловая игра»). Данными методами пользуются всего 9% специалистов.

На каждом курсе обучения со студентами проводятся разные мероприятия, в отношении социальной адаптации студентов к условиям обучения в ФГБОУ ВО «АмГУ».

Организация и проведение недели специальности (задействованы все курсы) – 73%. Кураторские часы (первый курс) – 71%. Информационные встречи (все курсы) – 80%.

Не стоит упускать тот факт, что в работе со студентами имеются не только положительные стороны, но и существуют отдельные барьеры. Возникают трудности в работе со студентами.

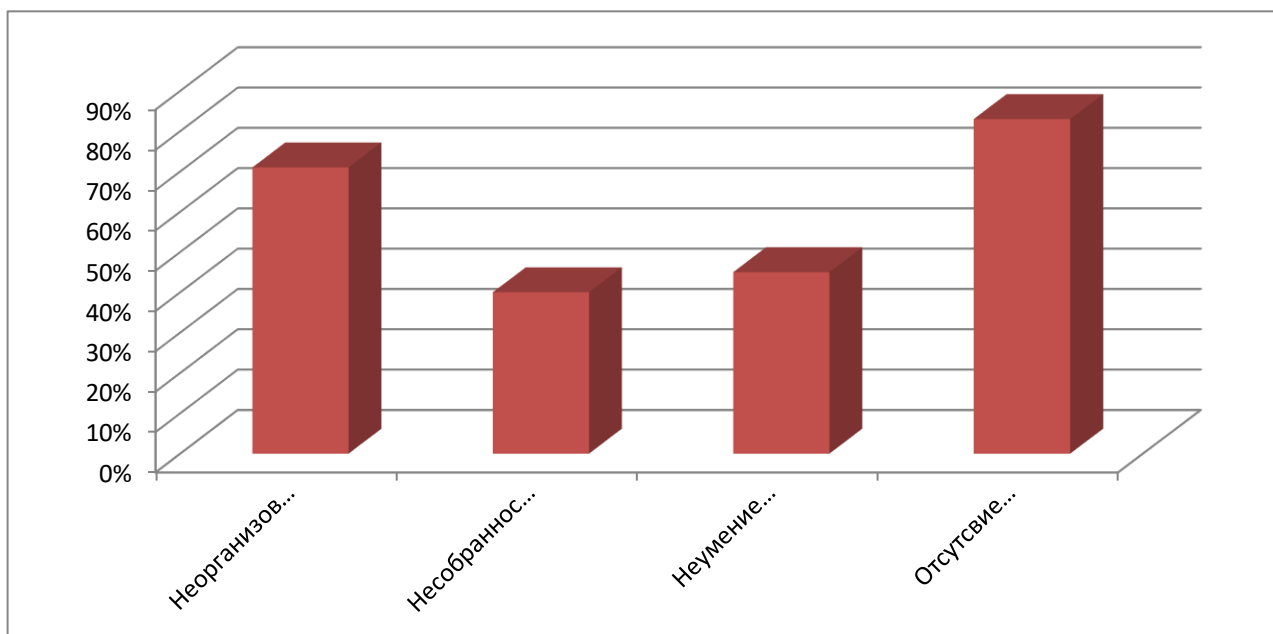


Рисунок 7 – Трудности в работе со студентами

Трудности, связанные с неорганизованностью студентов имеют 71% экспертов. Проблемы, связанные с несобранностью студентов имеют 40% экспертов. Проблемы, связанные с неумением студентов распределять свое время 45% экспертов. Проблемы, связанные с отсутствием навыков работы с большим объемом информации имеют 83% экспертов.

Экспертами были выделены основные проявления социальной дезадаптации студентов: проблемы с построением отношений в новом социуме – 89%, трудности в приспособлении к новым условиям обучения, проживания – 91%, организации досуговой деятельности и самое главное – 33%, конфликтные ситуации в группе – 81%, конфликтные ситуации с преподавателями – 87%, пропуск занятий – 54%, затруднения в подготовке к занятиям – 77%.

Успешная социальная адаптация проявляется в успешном обучении – 80%, коммуникабельности – 65%, отсутствие конфликтов с преподавателями и одногруппниками – 53%.

Эксперты не видят проблем в организации социальной адаптации к

условиям обучения в ФГБОУ ВО «АмГУ». Тем не менее, большинство экспертов предложили следующие рекомендации по оптимизации:

Тренинговые занятия – 6%.

Согласованность действий администрации ВУЗа, преподавателей и актива факультета – 3%.

Поощрение студентов (моральная и материальная мотивация) – 3%.

Остальной процент экспертов считают, что все проводится на должном уровне и процесс организации социальной адаптации студентов к условиям обучения в ФГБОУ ВО «АмГУ» не нуждается в оптимизации.

Исходя из всего выше сказанного, следует отметить, что основными субъектами, которые помогают студентам решить возникшие социальные проблемы, являются:

- Институт кураторства – 100%
- Психолог – 100%.
- Студенческий совет – 54%.
- Актив – 65%.
- Библиотека – 13%.
- Театр – 7%.

Данные подразделения помогают студентам решить такие важные проблемы, как психологические, коммуникативные и проблемы, возникающие в процессе освоения учебных дисциплин. Одно подразделение не осуществляет работу только с одним направлением социальных проблем. Как правило, это синтез проблем, которые решаются содействием нескольких подразделений.

Деканат преимущественно занимается непосредственно организацией процесса социальной адаптации. Аналогичные обязанности несет и кафедра.

Исходя из анализа проведенных исследований и замечаний студентов, характеризующих работу субъектов по социальной адаптации студентов ВУЗа, мною были разработаны следующие рекомендации по оптимизации социальной адаптации студентов к условиям обучения в ВУЗе:

1. Оптимизация работы куратора, использование разнообразных методов



работы со студентами. Так же выделение студентов группы риска и проведение мероприятий на решение проблем, которые вызвали у них непреодолимые трудности (см. приложение А).

Более активная работа куратора поможет студентам быстрее адаптироваться к условиям обучения в ВУЗе, решать возникшие социальные проблемы, влиться в студенческий коллектив и полноценно функционировать в новой среде.

2. Разработка курса по адаптации к условиям обучения в ВУЗе, в рамках которого студентам в доступной форме доносить основы обучения в ВУЗе, алгоритм подготовки к занятиям, правильному планированию свободного времени и методику подготовки к сдаче экзаменационной сессии (см. приложение Б).

Данный курс поможет студентам быстрее адаптироваться к новым условиям обучения, распланировать свое время, что значительно уменьшит вероятность накопления долгов по учебе и проблем со сдачей экзаменационной сессии.

3. Проводить встречи с психологом на регулярной цикличной основе, пока не будет достигнута поставленная цель (для каждой группы студентов цель варьируется).

Встречи с психологом, как правило, ограничиваются посещением 1-2 сеансов, чего не достаточно для решения тех проблем, которые студенты имеют в начале обучения. Для решения всех возникающих проблем необходимо посещать психолога на регулярной основе с четко поставленной целью и проводить мероприятия до достижения цели и соответственно, решения проблем.

## ЗАКЛЮЧЕНИЕ

В процессе написания бакалаврской работы, нами была достигнута цель исследования, а именно изучена социальная адаптация студентов к условиям обучения в ВУЗе, обучающихся на бакалавриате и специалитете очной формы обучения в ФГБОУ ВО «АмГУ». Были решены задачи бакалаврского исследования, в связи с чем, можно сделать следующие выводы:

1. Социальный статус студента неопределен и отличается размытыми очертаниями, что связано с его относительной невысоким статусом в настоящем и возможностью получения высокого статуса в будущем, после периода реализации возможности полученных знаний и умений. Такое состояние не дает студенту возможность зафиксировать свой ценностные ориентации, вынуждая его к пассивному выжиданию, и в то же время будущий выпускник ВУЗа готов "поднять планку" своих ценностных предпочтений так высоко, насколько этому будет способствовать его социальный статус в будущем.

2. Для студентов ВУЗа характерно наличие следующих социальных проблем:

– проблема адаптации иногородних студентов. Оказавшись без родительской опеки, они тяжело и долго приспосабливаются к вузовским требованиям. Но легко и охотно идут на различные нарушения общепринятых норм и правил (дисциплины, сна, отдыха, питания, гигиены) и не всегда бывают самостоятельны и коммуникабельны;

– проблема необеспеченности жильем – самая острая студенческая проблема. Многие из студентов нуждаются в общежитии. Но вуз не всегда предоставляет такую возможность. Тогда им приходится снимать жилье, что требует дополнительных затрат;

– финансовая проблема. Маленький размер стипендии не позволяет оптимистично оценивать материальное положение студентов. Они экономически зависимы от родителей и рассчитывают на их финансовую поддержку. А в случае отказа в помощи – пытаются совмещать учебу с работой, что негативно сказывается на успеваемости;

– проблема здоровья. Приспособление неокрепшего организма к новым социальным условиям сначала вызывает его мобилизацию, а затем постепенное физическое истощение. И как следствие – обострение хронических заболеваний или появление и развитие новых, которые мешают полноценной учебе и активной жизни;

– и каждому из них надо научиться преодолевать сложности и успешно решать проблемы студенческой жизни, чтобы соответствовать гордому званию студента университета;

– социально значимой чертой студенчества является проблема поиска смысла жизни, стремление к прогрессивным преобразованиям в обществе и созданию новых идей. Перед студентом стоит много задач – найти себя в этом мире, понять кто он, где его место в жизни. Другими словами, ему нужно выбрать дорогу, по которой он будет следовать всю свою жизнь.

3. В социальных науках под социальной адаптацией понимают, во-первых, постоянный процесс активного приспособления индивида к условиям социальной среды, во-вторых, результат этого процесса.

Социально-психологическая адаптация личности – это процесс вхождения личности в систему психологических связей и отношений, возникающих в контактной социальной среде жизни и деятельности индивида, поэтому социально-психологическая адаптация личности может выступать как аспект производственной, так и социальной адаптации. Но одновременно это и самостоятельный процесс, происходящий в системе товарищеских, дружеских взаимоотношений людей.

В ходе социальной адаптации осуществляется не только приспособление индивида к новым социальным условиям, но и реализация его потребностей, интересов и стремлений. Личность входит в новое социальное окружение, становится его полноправным членом, самоутверждается и развивает свою индивидуальность. В результате социальной адаптации формируются социальные качества общения, поведения и предметной деятельности, принятые в обществе, благодаря которым личность реализует свои стремления, потребности, интересы и может самоопределиться.

4. Адаптация студента – это сложный, динамический, многоуровневый и многосторонний процесс перестройки потребностно-мотивационной сферы, комплекса имеющихся навыков, умений и привычек в соответствии с новыми задачами, целями, перспективами и условиями их реализации.

Данное определение позволяет нам выявить сущность социальной адаптации студентов вуза, понимаемой нами как активное взаимодействие личности с вузовской средой и социальным окружением, в котором этнопсихологические, социально-экономические, социально-культурные факторы трансформируют значимые психологические механизмы идентификации и обособления и определяют особенности социальной адаптации студента вуза.

Следует отметить, что в настоящее время интерес ученых к проблеме социальной адаптации студентов высших учебных заведений усиливается. Это обусловлено изменениями, происходящими в сфере образования. Перемены в развитии системы высшего профессионального образования, качественно новые требования к студенту и выпускнику, практическая необходимость изменения подходов к организации деятельности вузов в этом направлении, обусловили проблему исследования, состоящую в необходимости изучения элементов содержания изучаемого процесса.

При всем многообразии взглядов ученых на процесс социальной адаптации студентов вуза главной его особенностью становится воздействие на личность всех факторов вузовской среды и ее субъектов, они позволяют ей приспособливаться к условиям, формам, методам, технологиям учебно-воспитательной, социально-бытовой, профессиональной и другой деятельности.

5. Проанализировав деятельность ФГБОУ ВО «АмГУ» по социальной адаптации студентов ВУЗа, можно выделить следующие субъекты:

- деканат;
- кафедра;
- театр;
- студенческий совет;
- актив;
- библиотека (в том числе и электронная);

- куратор;
- психолог.

6. Предложены практические рекомендации по оптимизации социальной адаптации студентов к условиям обучения в ВУЗе, обучающихся на бакалавриате и специалитете очной формы обучения в ФГБОУ ВО «АмГУ».

Таким образом, реализация представленных рекомендаций по оптимизации социальной адаптации студентов к условиям обучения в ВУЗе, обучающихся на бакалавриате и специалитете очной формы обучения в ФГБОУ ВО «АмГУ», оптимизирует работу с данной категорией молодежи.

## БИБЛИОГРАФИЧЕСКИЙ СПИСОК

1 Акатов, Л.И. Социальная реабилитация детей с ограниченными возможностями здоровья / Л.И. Акатов. – М. : Гуманит. изд. центр ВЛАДОС,

2013. – 368 с.

2 Абабков, В.А. Адаптация к стрессу / В.А. Абабков. – С-Пб. : Речь, 2004. – 97 с.

3 Абакумова, И.В. Обучение и смысл: смыслообразование в учебном процессе / И.В. Абакумова. – СПб. : Книголюб, 2016. – 480 с.

4 Абульханова, К.А. Психология и сознание личности / К.А. Абульханова. – М. : Наука, 2015. – 41-66 с.

5 Авдиенко, Г.Ю. Влияние мероприятий психологической помощи студентам в начальный период обучения на успешность адаптации к образовательной среде вуза / Г.Ю. Авдиенко. – М. : Вестник психотерапии, 2017. – № 24. – 8-14 с.

6 Алёхин, И.В. Изменение условий подготовки студентов высших учебных заведений и их адаптации в условиях трансформации российского общества / И.В. Алехин. – М. : Вестник Башкирского университета, 2018. – № 2. – 366-368 с.

7 Алтынова, Н.В. Физиологический статус студентов-первокурсников в условиях адаптации к обучению в вузе / Н.В. Алтынова. – В мире научных открытий, 2009. – 99-103 с.

8 Ананьев, Б.Г. Личность, субъект деятельности, индивидуальность / Б.Г. Ананьев. – М. : Директ-Медиа, 2016. – 134 с.

9 Андреева, Г.М. Социальная психология: Учебник для высших учебных заведений / Г.М. Андреева. – М. : Аспект Пресс, 2013. – 363 с.

10 Андреева, Д.А. О понятии адаптации. Исследование адаптации студентов к условиям учебы в вузе / Д.А. Андреева. – М. : Наука, 2016. – 150 с.

11 Антипова, Л.А. Педагогические технологии успешной адаптации личности студента в процессе обучения в вузе / Л.А. Антипова. – СПб. : Книголюб, 2012. – 180 с.

12 Архипова, А.А. Адаптация студентов как одно из условий самореализации личности / А.А. Архипова. – М. : Academia, 2016. – 180с.

13 Баданина, Л.П. Анализ современных подходов к организации психолого-педагогического сопровождения студентов на этапе адаптации к вузу / Л.П. Баданина. – СПб. : Известия Российского государственного педагогического университета им. А.И. Герцена. – 2017. – № 83. – 99-108 с.

14 Балл, Г.А. Понятие адаптации и его значение для психологии личности / Г.А. Балл. – Челябинск. : ЗАО «Цицеро», 2015. – 63 с.

15 Березин, Ф.Б. Психическая и психофизиологическая адаптация человека / Ф.Б. Березин – П. : Книголюб, 2012. – 270 с.

16 Бондаренко, В.А Социальная адаптация личности: понятие и сущность / В.А. Бондаренко. – М. : Изд-во ВЛАДОС-ПРЕСС, 2017. – 480 с.

17 Бодалев, А.А Восприятие и понимание человека человеком / А.А. Бодалев. – М. : МГУ, 2016. – 199 с.

18 Бодалев, А.А. Личность и общение / А.А. Бодалев. – М. : Academia 2018. – 326 с.

19 Боровко, И.Р. Опыт применения психометрической методики «Тест нервно-психической адаптации» / И.Р. Боровко. – Минск. : Интерсофт, 2016. – 50 с.

20 Ботьева, О.В. Социальная педагогика / О.В. Ботьева. – Томск, изд. Томского политехнического университета, 2017. – 189 с.

21 Браун, Т.П. Адаптация студентов к социокультурному пространству вуза / Т.П. Браун. – М. : Academia, 2016. – 180с.

22 Братусь, Б.С. Аномалии личности / Б.С. Братусь. – М.: Мысль, 2014. – 304 с.

23 Виноградова, А.А. Адаптация студентов младших курсов к обучению в вузе / А.А. Виноградова. – М. : Academia, 2013. – 230с.

24 Гапонова, С.А. Особенности адаптации студентов вузов в процессе обучения / С.А. Гапонова. – М. : Психологический журнал, 2016. – № 3. –131-135 с.

25 Гинзбург, М.Р. Личностное самоопределение как психологическая проблема / М.Р. Гинзбург. – М. : МГГУ им. М.А. Шолохова, 2018. – 62-69 с.



26 Головин, С.Ю. Словарь практического психолога: [Электронный ресурс] / С.Ю. Головин. – <http://vocabulary.ru/dictionary/25/word/> – 17.04.2015.

27 Долгова, В.И. Методология модернизации процессов формирования познавательно - профессиональной активности студентов / В.И. Долгова. – П. : Книголюб, 2018. – 80с.

28 Дубровская, Т.А. Адаптация и реабилитация детей с ограниченными возможностями здоровья: учебное пособие / Т.А. Дубровская. – М. : Союз, 2011. – 364 с.

29 Извольская, А.А. Возрастные особенности развития личности студента как фактор адаптации к процессу обучения в вузе / А.А. Извольская. – М. : Academia, 2010. – 400 с.

30 Калмыков, Г.А. Общая и социальная педагогика в вопросах и ответах / Г.А. Калмыков. – М. : МГГУ им. М.А. Шолохова, 2012. – 368 с.

31 Карабанов, А.А. Использование информационных технологий в процессе адаптации студентов младших курсов / А.А. Карабанов. – Известия Института инженерной физики, 2010. – 21-23 с.

32 Кашпирева, Т. Б. Система кураторства как средство обеспечения социально-культурной адаптации иностранных студентов / Т.Б. Кашпирева. – Пермь. : Меркурий, 2015. – 89 с.

33 Калайков, И.Д. Цивилизация и адаптация / И.Д. Калайков. – М. : Цюгресс, 2017. – 240 с.

34 Костенко, С.С. К вопросу о внутриличностных факторах саморазвития студентом компетенции жизнеутверждающей адаптации / С.С. Костенко. – М. : МГГУ им. М.А. Шолохова, 2018. – 36-38 с.

35 Кузнецова, И.Г. Проблемы социально-педагогической адаптации студентов «первого профессионального поколения» / И.Г. Кузнецова. – М. : Наука, 2017. – 228 с.

36 Логинова, М.В. Жизнестойкость личности студента как фактор ее успешной адаптации к условиям обучения в вузе / М.В. Логинова. – Гуманитарные и социально-экономические науки, 2019. – № 6. – 77-80 с.

37 Лякишева, О.В. Эффективная адаптация студентов первого курса - залог успешного обучения и профессионального определения личности / О.В. Лякишева. – М. : Изд-во ВЛАДОС-ПРЕСС, 2011. – 55 с.

38 Мирзаянова, Л.Ф. Упреждающая адаптация студентов к педагогической деятельности: Кризисы, способы упреждения и смягчения / Л.Ф. Мирзаянова. – Минск. : Интерсофт, 2015. – 111 с.

39 Немченко, В.С. Профессиональная адаптация молодежи / В.С. Немченко. – М. : МГУ, 2005. – 188 с.

40 Овчарова, Р.В. Исследование эмоционально-волевой регуляции студентов / Р.В. Овчарова. – Челябинск. : ЗАО «Цицеро», 2015. – 73 с.

41 Попова, Т.И. Психологические проблемы адаптации студентов к условиям вуза / Т.И. Попова. – Вестник Санкт-Петербургского университета. Серия 6: Философия, политология, социология, психология, право, международные отношения, 2007. – 53-57 с.

42 Проблема адаптации студентов первого курса к обучению в вузе [Электронный ресурс]. – Режим доступа: <http://elib.altstu.ru/elib/disser/conferenc/2010/02/pdf/275repyeva.pdf> – 28.07.2016.

43 Проблемы адаптации студентов–первокурсников [Электронный ресурс]. – Режим доступа: <http://www.medocenka.ru/problemyi-adaptatsii-studentovpervokursnikov-1103-5.html> – 13.09.2017

44 Просецкий, П.А. Психологические особенности адаптации студентов нового приёма к условиям обучения в вузе / П.А. Просецкий. – Минск. : Слово, 2015. – 95 с.

45 Рогов, Е.И. Настольная книга практического психолога / Е.И. Рогов. – М. : Изд-во ВЛАДОС-ПРЕСС, 2011. – 480 с.

46 Станиславчик, Л.И. Куратору, работающему с первокурсниками / Л.И. Станиславчик. – Пермь. : Меркурий, 2015. – 150 с.

47 Словарь по социальной педагогике / сост. Л.В. Мардахаев. – М. : Издательский центр «Академия»; СПб. : Кристал, 2014. – 368 с.

48 Седин, В.И. Адаптация студента к обучению в вузе: психологические

аспекты / В.И. Седин. – Высшее образование в России, 2009. – 83-89 с.

49 Томкив, Е.Л. Взаимосвязь социальных значений и ценностей: к проблеме социальной адаптации личности студента / Е.Л. Томкив. – Современные гуманитарные исследования, 2008. – 185-187 с.

50 Ткаченко, В.А. Мотивация профессиональной деятельности студентов: / В.А.Ткаченко. – Челябинск: ЗАО «Цицеро», 2011. – 100 с.

51 Условия и факторы эффективной адаптации студентов к условиям ВУЗа [Электронный ресурс]. – Режим доступа: [http://www.zabgu.ru/files/lectures\\_on\\_a\\_medical\\_conferen/psychosocial/soloduhova.pdf](http://www.zabgu.ru/files/lectures_on_a_medical_conferen/psychosocial/soloduhova.pdf) – 25.05.2017.

52 Чернова, О.В. Социально-культурные аспекты адаптации студентов на разных этапах обучения / О.В. Чернова. – СПб. : Кристал, 2018. – 65-74 с.

53 Якиманская, И.С. Психология и педагогика / И.С. Якиманская. – Оренбург. : Руссервис, 2018. – 567 с.

## ПРИЛОЖЕНИЕ А

высшего образования  
**АМУРСКИЙ ГОСУДАРСТВЕННЫЙ УНИВЕРСИТЕТ**  
**(ФГБОУ ВО «АмГУ»)**

Факультет социальных наук

Кафедра социальной работы

Направление подготовки 39.03.02 – Социальная работа

**ПРОГРАММА СОЦИОЛОГИЧЕСКОГО ИССЛЕДОВАНИЯ**

на тему: Исследование социальной адаптации студентов к условиям обучения в ВУЗе в ФГБОУ ВО «АмГУ» методом опроса студентов в форме анкетирования

Исполнитель

студент группы 561об

С.Р. Ширшова

Руководитель

Доцент, канд. социол. наук

Н.Ю. Щека

Нормоконтроль

доцент, канд. пед. наук

Л.Л. Романова

Благовещенск 2019

Продолжение ПРИЛОЖЕНИЯ А

**1. Обоснование проблемной ситуации**

Социальная адаптация студентов к условиям обучения в ВУЗе в

настоящее время является актуальным вопросом, поскольку смена обстановки, учебных дисциплин, расписания занятий, окружения, для кого-то меняется место проживания, все это на начальном этапе дезориентирует студента. Нельзя утверждать, что абсолютно все студенты нуждаются в помощи при прохождении периода социальной адаптации, некоторые самостоятельно и довольно успешно адаптируются к новым условиям обучения, но при этом всегда существуют студенты, которые относятся к группе риска. Именно на студентов группы риска, кураторам следует обратить наибольшее внимание, так как именно эти студенты в будущем могут испытать существенные проблемы, как с учебой, так и с построением взаимоотношений в учебной группе. Данные трудности негативно отразятся не только на успеваемости, но и на психологическом состоянии студентов.

По данным на 2019 год в ФГБОУ ВО «АмГУ» обучается 3 486 тысяч студентов.

Данное исследование следует провести на базе ФГБОУ «АмГУ», так как именно на его примере можно изучить, как проходит социальная адаптация студентов к условиям обучения в ВУЗе.

**Проблема:** Социальная адаптация студентов к условиям обучения в ФГБОУ ВО «АмГУ».

**Объект исследования:** студенты ФГБОУ ВО «АмГУ».

**Предмет исследования:** Социальная адаптация студентов к условиям обучения в ФГБОУ ВО «АмГУ».

**Цель исследования:** изучить адаптированность студентов к условиям обучения в ФГБОУ ВО «АмГУ».

Задачи исследования:

1. Охарактеризовать социальные проблемы студентов ВУЗа.
2. Оценить работу подразделений по организации социальной адаптации

Продолжение ПРИЛОЖЕНИЯ А

студентов ВУЗа.

3. Выявить адаптированность студентов к условиям обучения в ВУЗе.

4. Выявить вовлеченность студентов в активную жизнь ВУЗа.

5. Определить пути оптимизации социальной адаптации студентов ВУЗа.

## **2. Уточнение и интерпретация понятий.**

1. Студент – учащийся высшего, в некоторых странах и среднего учебного заведения.

2. Адаптация – приспособление органов чувств и организма в целом к изменяющимся условиям существования.

3. Социальная адаптация – процесс активного приспособления индивида к условиям социальной среды; вид взаимодействия личности с социальной средой.

4. Социальная дезадаптация – это частичная или полная утрата человеком способности приспосабливаться к условиям социальной среды.

5. Бакалавр – звание лица, получившего базовое высшее образование (по программе 4 лет); ступень к званию магистра.

6. Специалист – высшее профессиональное образование, подтверждаемое присвоением квалификации «дипломированный специалист» (срок обучения не менее чем 5 лет).

7. Социальный статус – социальное положение, занимаемое социальным индивидом или социальной группой в обществе или отдельной социальной подсистеме общества.

8. ВУЗ – высшее учебное заведение.

9. Очная форма обучения – одна из основных форм обучения в вузе, которая предполагает обязательное посещение аудиторных занятий (лекций, практических занятий, лабораторных работ), проводящихся по расписанию шестидневной учебной недели.

10. Академический отпуск – отпуск, предоставляемый студенту высшего или среднего профессионального учебного заведения по медицинским показа

### Продолжение ПРИЛОЖЕНИЯ А

ниям и в других исключительных случаях (стихийные бедствия, семейные обстоятельства).

11. Куратор – это преподаватель в вузе, которому на кафедре поручают вести одну из академических групп подобно классному руководству в школе.

12. Социальные проблемы – условия жизни, ведущие к социальным реакциям, которые нарушают некоторые человеческие ценности, социальное благополучие человека.

13. Алгоритм – это программа решения задач, точно предписывающая, как и в какой последовательности действий получить результат с определенными исходными данными.

14. Индивид – отдельный организм, который существует самостоятельно, в частности человек, личность, единичный представитель человеческого рода.

15. Социализация – процесс интеграции индивида в социальную систему, вхождение в социальную среду через овладение её социальными нормами, правилами и ценностями, знаниями, навыками, позволяющими ему успешно функционировать в обществе.

### **3. Структурная операционализация.**

#### **Социальная адаптация студентов к условиям обучения в ВУЗе.**

##### **Причины возникновения дезадаптации студентов:**

- Повышение требований учебного учреждения к обучающемуся.
- Сформированные в процессе обучения в школе стереотипы, которые приводят студентов не к изучению и осмыслению материала, а к конспектированию и заучиванию.
- Трудности во взаимодействии с новым незнакомым учебным коллективом, отсутствие знаний норм и правил поведения.
- Проблемы взаимодействия студента с преподавателями.
- Ощущение студентом неограниченной свободы.
- Неправильное распределение личного времени.
- Плохая саморегуляция поведения.
- Появление травмирующих переживаний в личной жизни.

##### **Проблемы социальной адаптации студентов:**

- отсутствие готовности к полностью самостоятельному обучению;
- отсутствие у некоторых студентов желания учиться, трудолюбия;
- неправильное распределение времени и сил;
- неприспособленность к высоким требованиям преподавателей;
- отсутствие опыта работы со сравнительно большим объемом новой информации.

Рисунок А.1 – Структурная операционализация

Продолжение ПРИЛОЖЕНИЯ А

**Направления организации социальной адаптации студентов:**

Продолжение рисунка А.1

### **Куратор**

(проведение мероприятий по ознакомлению студентов с уставом, традициями, особенностями высшего учебного заведения, правами и обязанностями студентов, правилами внутреннего распорядка вуза; ознакомление с возрастными психофизиологическими особенностями студентов, с особенностями их потребностно-мотивационной сферы, с психологией межличностного взаимодействия и психологией учебной группы; проведение мероприятий, направленных на сплочение коллектива студенческой группы; создание благоприятного психологического климата в группах; включение студентов в общественную жизнь вуза, в занятия творческих коллективов, в работу различных объединений, клубов и отрядов; помощь студентам в решении ряда вопросов (жилищно-бытовых, учебных и

### **Психолог**

(групповая и индивидуальная работа психолога со студентами помогает привести в действие адаптационные процессы, которые включают в себя как внутренние, так и внешние изменения: к внутренней адаптации относятся изменения в установках, чувствах, эмоциях и мотивации личности, к внешним – наблюдаемое поведение и поступки, в основе которых лежит внутренняя адаптация).

### **Студсовет**

При ежегодной волне студентов первого курса, Студенческий совет готовится к встрече с ними, готовит различные тренинги, в основном это тренинги командообразования. Данные социально-психологические игры, направлены на упрочение дружеских связей и связей взаимопомощи и взаимодействия студентов.

### **Студенческий актив**

это талантливый, позитивный, творческий, дружный, ярко-желтый коллектив, где каждый найдет для себя занятие по вкусу. Создавать атмосферу, заряжать всех позитивным настроением, занимать активную позицию, пробовать себя в различных ролях – все это не задачи, а желания активиста.

### **Библиотека**

занимает важное место в жизни студента. Данный субъект, который играет важную роль в социальной адаптации студентов, упрощает поиск информации при подготовке к занятиям, предоставляет необходимую литературу, как в печатной форме, так и в электронной.

### **Деканат**

Данный субъект осуществляет контроль над внедрением новых технологий обучения, осуществляет общее руководство над подготовкой учебников, учебных и учебно-методических пособий по предметам кафедр, руководит работой кураторов студенческих групп, руководит работой по составлению всех видов учебных расписаний и контролирует его

### **Театр**

Данный субъект помогает студентам развивать навыки общения. Когда человек играет в связки с кем-то, ему приходится встраиваться в общепринятые социальные рамки. Быть тактичным, уважительным, сдерживать бурю эмоций, театр помогает наладить социально-полезные связи. Общение и наличие друзей немало важный фактор при социальной адаптации.

### **Кафедра**

основное учебно-научное подразделение факультета и университета. Данный субъект по социальной адаптации студентов к условиям обучения занимается организацией данного процесса в пределах именно своего направления подготовки. Выбор кураторов, знакомство студентов с данным направлением подготовки, в общем, знакомство студентов с ВУЗом.

Продолжение ПРИЛОЖЕНИЯ А

## **4. Факторная операционализация.**



Таблица А.1 – Факторная операционализация

Социальная адаптация студентов к условиям обучения в ВУЗе	
Объективные факторы	Субъективные факторы
1. Система организации социальной адаптации студентов ВУЗа.	Специальность Курс
2. Наличие подразделений, занимающихся социальной адаптацией студентов ВУЗа.	

**ипотезы.**

К началу третьего/четвертого семестра обучения студент адаптируется к условиям обучения в ВУЗе.

**6. Принципиальный план исследования.**

Таблица А.2 – План исследования

Этапы	Содержание	Сроки
Подготовительный	<ul style="list-style-type: none"> <li>– Формулировка проблемы, определение объекта и предмета исследования</li> <li>– Определение целей и постановка задач</li> <li>– Уточнение и интерпретация основных понятий</li> <li>– Предварительный системный анализ</li> <li>– Развертывание рабочих гипотез</li> <li>– Принципиальный план исследования</li> <li>– Обоснование системы выборки единиц наблюдения</li> <li>– набросок основных процедур сбора и анализа исходных данных</li> <li>– Разработка анкеты</li> <li>– Проведение инструктажа</li> </ul>	10.04.2019 – 19.04.2019
Основной	<ul style="list-style-type: none"> <li>– Проведение анкетирования</li> <li>– Сбор анкет</li> </ul>	20.04.2019 – 15.05.2019

Продолжение ПРИЛОЖЕНИЯ А

Завершающий	– Выбровка анкет – Статистическая обработка анкет Интерпретация полученных данных	16.05.2019 – 19.05.2019
-------------	---	----------------------------

### 7. Обоснование системы выборки единиц наблюдения

Для получения данных, необходимых для проведения исследования в ФГБОУ ВО «АмГУ» необходимо опросить студентов, составляющих квотную выборку. Квотная выборка составляет 10 человек с первого по пятый курс с каждого факультета:

1. Инженерно-физический факультет – 50 человек.
2. Факультет дизайна и технологии – 40 человек.
3. Факультет математики и информатики – 40 человек.
4. Факультет международных отношений – 50 человек.
5. Факультет социальных наук – 50 человек.
6. Филологический факультет – 50 человек.
7. Экономический факультет – 50 человек.
8. Энергетический факультет – 40 человек.
9. Юридический факультет – 40 человек.

В данном исследовании будет использоваться один из методов сбора первичной информации – анкетирование. Выбор в его пользу обоснован тем, что данный метод обладает следующими достоинствами:

1. Позволяют достаточно быстро получить большой массив наблюдений;
2. Стоимость анкетирования оказывается сравнительно небольшой, если принять во внимание объем получаемой информации;
3. Использование стандартных опросных процедур и однородных количественных показателей при соблюдении определенных условий позволяет не только проверить гипотезы о причинных зависимостях, но и проводить вторичный и сравнительный анализ результатов.

Федеральное государственное бюджетное образовательное учреждение  
высшего образования  
**АМУРСКИЙ ГОСУДАРСТВЕННЫЙ УНИВЕРСИТЕТ**  
**(ФГБОУ ВО «АмГУ»)**

Факультет социальных наук

Кафедра социальной работы

Направление подготовки 39.03.02 – Социальная работа

**ПРОГРАММА СОЦИОЛОГИЧЕСКОГО ИССЛЕДОВАНИЯ**

на тему: Исследование социальной адаптации студентов к условиям обучения в  
ВУЗе в ФГБОУ ВО «АмГУ» методом опроса экспертов в форме анкетирования

Исполнитель

студент группы 561об

С.Р. Ширшова

Руководитель

Доцент, канд. социол. наук

Н.Ю. Щека

Нормоконтроль

доцент, канд. пед. наук

Л.Л. Романова

Благовещенск 2019

Продолжение ПРИЛОЖЕНИЯ Б

## **1. Обоснование проблемной ситуации**

Социальная адаптация студентов к условиям обучения в ВУЗе в настоящее время является актуальным вопросом, поскольку смена обстановки, учебных дисциплин, расписания занятий, окружения, для кого-то меняется место проживания, все это на начальном этапе дезориентирует студента. Нельзя утверждать, что абсолютно все студенты нуждаются в помощи при прохождении периода социальной адаптации, некоторые самостоятельно и довольно успешно адаптируются к новым условиям обучения, но при этом всегда существуют студенты, которые относятся к группе риска. Именно на студентов группы риска, кураторам следует обратить наибольшее внимание, так как именно эти студенты в будущем могут испытать существенные проблемы, как с учебой, так и с построением взаимоотношений в учебной группе.

Данное исследование следует провести на базе ФГБОУ «АмГУ», так как именно на его примере можно изучить, как проходит социальная адаптация студентов к условиям обучения в ВУЗе.

**Объект исследования:** Эксперты ФГБОУ ВО «АмГУ».

**Предмет исследования:** социальная адаптация студентов к условиям обучения в ВУЗе в ФГБОУ ВО «АмГУ».

**Цель исследования:** Анализ социальной адаптации студентов к условиям обучения в ВУЗе ФГБОУ ВО «АмГУ».

**Задачи исследования:**

1. Дать общее представление о современном студенте.
2. Выявить направления работы по социальной адаптации студентов ВУЗа к условиям обучения.
3. Проанализировать методы работы со студентами ВУЗа по социальной адаптации к условиям обучения.
4. Изучить технологии работы со студентами ВУЗа по социальной адаптации.

## Продолжение ПРИЛОЖЕНИЯ Б

5. Выявить проблемы работы со студентами ВУЗа по социальной адаптации к условиям обучения.

### **2. Интерпретация понятий**

1. Студент – учащийся высшего, в некоторых странах и среднего учебного заведения.

2. Адаптация – приспособление органов чувств и организма в целом к изменяющимся условиям существования.

3. Социальная адаптация – процесс активного приспособления индивида к условиям социальной среды; вид взаимодействия личности с социальной средой.

4. Социальная дезадаптация – это частичная или полная утрата человеком способности приспосабливаться к условиям социальной среды.

5. Бакалавр – звание лица, получившего базовое высшее образование (по программе 4 лет); ступень к званию магистра.

6. Специалист – высшее профессиональное образование, подтверждаемое присвоением квалификации «дипломированный специалист» (срок обучения не менее чем 5 лет).

7. Социальный статус – социальное положение, занимаемое социальным индивидом или социальной группой в обществе или отдельной социальной подсистеме общества.

8. ВУЗ – высшее учебное заведение.

9. Очная форма обучения – одна из основных форм обучения в вузе, которая предполагает обязательное посещение аудиторных занятий (лекций, практических занятий, лабораторных работ), проводящихся по расписанию шестидневной учебной недели.

10. Академический отпуск – отпуск, предоставляемый студенту высшего или среднего профессионального учебного заведения по медицинским показаниям и в других исключительных случаях (стихийные бедствия, семейные обстоятельства).

## Продолжение ПРИЛОЖЕНИЯ Б

11. Куратор – это преподаватель в вузе, которому на кафедре поручают вести одну из академических групп подобно классному руководству в школе.

12. Социальные проблемы – условия жизни, ведущие к социальным реакциям, которые нарушают некоторые человеческие ценности, социальное благополучие человека.

13. Алгоритм – это программа решения задач, точно предписывающая, как и в какой последовательности действий получить результат с определенными исходными данными.

14. Индивид – отдельный организм, который существует самостоятельно, в частности человек, личность, единичный представитель человеческого рода.

15. Социализация – процесс интеграции индивида в социальную систему, вхождение в социальную среду через овладение её социальными нормами, правилами и ценностями, знаниями, навыками, позволяющими ему успешно функционировать в обществе.

### 3. Структурная операционализация

#### Социальная адаптация студентов к условиям обучения в ВУЗе

##### **Причины возникновения дезадаптации студентов:**

- Повышение требований учебного учреждения к обучающемуся.
- Сформированные в процессе обучения в школе стереотипы, которые приводят студентов не к изучению и осмыслению материала, а к конспектированию и заучиванию.
- Трудности во взаимодействии с новым незнакомым учебным коллективом, отсутствие знаний норм и правил поведения.
- Проблемы взаимодействия студента с преподавателями.
- Ощущение студентом неограниченной свободы.
- Неправильное распределение личного времени.
- Плохая саморегуляция поведения.
- Появление травмирующих переживаний в личной жизни.

##### **Проблемы социальной адаптации студентов:**

- отсутствие готовности к полностью самостоятельному обучению;
- отсутствие у некоторых студентов желания учиться, трудолюбия;
- неправильное распределение времени и сил;
- непригодность к высоким требованиям преподавателей;
- отсутствие опыта работы со

Рисунок Б.1 – Структурная операционализация

## Продолжение ПРИЛОЖЕНИЯ Б

Продолжение рисунка Б.1

### Субъекты организации социальной адаптации студентов:

#### Куратор

(проведение мероприятий по ознакомлению студентов с уставом, традициями, особенностями высшего учебного заведения, правами и обязанностями студентов, правилами внутреннего распорядка вуза; ознакомление с возрастными психофизиологическими особенностями студентов, с особенностями их потребностно-мотивационной сферы, с психологией межличностного взаимодействия и психологией учебной группы; проведение мероприятий, направленных на сплочение коллектива студенческой группы; создание благоприятного психологического климата в группах; включение студентов в общественную жизнь вуза, в занятия творческих коллективов, в работу различных объединений, клубов и отрядов; помощь студентам в решении ряда вопросов (жилищно-бытовых, учебных и др.).

#### Психолог

(групповая и индивидуальная работа психолога со студентами помогает привести в действие адаптационные процессы, которые включают в себя как внутренние, так и внешние изменения: к внутренней адаптации относятся изменения в установках, чувствах, эмоциях и мотивации личности, к внешним – наблюдаемое поведение и поступки, в основе которых лежит внутренняя

#### Студенческий актив

это талантливый, позитивный, творческий, дружный, ярко-желтый коллектив, где каждый найдет для себя занятие по вкусу. Создавать атмосферу, заряжать всех позитивным настроем, занимать активную позицию, пробовать себя в различных ролях – все это не задачи, а желания активиста.

#### Библиотека

занимает важное место в жизни студента. Данный субъект, который играет важную роль в социальной адаптации студентов, упрощает поиск информации при подготовке к занятиям, предоставляет необходимую литературу, как в печатной форме, так и в

#### Студсовет

При ежегодной волне студентов первого курса, Студенческий совет готовится к встрече с ними, готовит различные тренинги, в основном это тренинги командообразования. Данные социально-психологические игры, направлены на упрочение дружеских связей и связей взаимопомощи и взаимодействия студентов.

#### Театр

Данный субъект помогает студентам развивать навыки общения. Когда человек играет в связки с кем-то, ему приходится встраиваться в общепринятые социальные рамки. Быть тактичным, уважительным, сдерживать бурю эмоций, театр помогает наладить социально-полезные связи. Общение и наличие друзей немало

#### Кафедра

основное учебно-научное подразделение факультета и университета. Данный субъект по социальной адаптации студентов к условиям обучения занимается организацией данного процесса в пределах именно своего направления подготовки. Выбор кураторов, знакомство студентов с данным направлением подготовки, в общем,

#### Деканат

Данный субъект осуществляет контроль над внедрением новых технологий обучения, осуществляет общее руководство над подготовкой учебников, учебных и учебно-методических пособий по предметам кафедр, руководит работой кураторов студенческих групп, руководит работой по составлению всех видов учебных расписаний и контролирует его выполнение.

## Продолжение ПРИЛОЖЕНИЯ Б

### 4. Факторная операционализация

Таблица Б.1 – Факторная операционализация

Социальная адаптация студентов к условиям обучения в ВУЗе	
Объективные факторы	Субъективные факторы
Социально-демографические: пол, возраст, образование. Количество подразделений Количество проведенных мероприятий.	Политика университета в сфере социальной адаптации студентов ВУЗа к условиям обучения  2) Система социальной адаптации студентов ВУЗа к условиям обучения  3) Наличие организаций, решающих проблемы социальной адаптации студентов ВУЗа к условиям обучения

### 5. Гипотезы

К началу третьего/четвертого семестра обучения студент адаптируется к условиям обучения в ВУЗе.

### 6. Принципиальный план исследования.

Таблица Б.2 – План исследования

Этапы	Содержание	Сроки
Подготовительный	<ul style="list-style-type: none"> <li>– Формулировка проблемы, определение объекта и предмета исследования</li> <li>– Определение целей и постановка задач</li> <li>– Уточнение и интерпретация основных понятий</li> <li>– Предварительный системный анализ</li> <li>– Развертывание рабочих гипотез</li> <li>– Принципиальный план исследования</li> <li>– Обоснование системы выборки единиц наблюдения</li> </ul>	10.04.2019 – 19.04.2019



## Продолжение ПРИЛОЖЕНИЯ Б

Основной	Набросок основных процедур сбора и анализа исходных данных – Разработка анкеты – Проведение инструктажа – Проведение анкетирования – Сбор анкет	20.04.2019 – 15.05.2019
Завершающий	– Выбраковка анкет – Статистическая обработка анкет – Интерпретация полученных	16.05.2019 – 19.05.2019

### **7. Обоснование системы выборки единиц наблюдения**

В рамках исследования социальной адаптации студентов к условиям обучения в ВУЗе, были опрошены специалисты в соответствии со структурой организации социальной адаптации в ФГБОУ ВО «АмГУ» в количестве 34 человек.

#### **Методики и методы исследования**

Метод исследования: опрос в форме анкетирования.

## ПРИЛОЖЕНИЕ В

### *Анкета для студентов*

*Дорогой студент!*

*Просим принять участие в анкетировании.*

*Анкетирование проводится с целью изучения социальной адаптации студентов к условиям обучения в ВУЗе.*

#### **1)Имеете ли Вы профессиональное образование?**

- а) Да
- б) Нет

#### **2)Есть (был) ли в Вашей студенческой группе куратор?**

- а) Да
- б) Нет

#### **3)Как Вы включились в жизнь ФГБОУ ВО «АмГУ»?**

- а) С самого начала чувствую себя как в привычной обстановке, имею друзей
- б) До сих пор чувствую себя как не в своей тарелке
- в) Пока много проблем с учебой, до остального нет ни времени, ни сил

#### **4)Трудно ли Вам было привыкнуть к студенческой жизни?**

- а) Да, процесс адаптации был трудным и долгим
- б) Нет, процесс адаптации был нетрудным и недолгим
- в) Никакая адаптация не требовалась, сразу почувствовал себя студентом

#### **5)Кто (что) помогло адаптироваться к обучению? (можно несколько вариантов ответа)**

- а) Желание учиться;
- б) Советы и помощь куратора учебной группы и / или сотрудников

## Продолжение ПРИЛОЖЕНИЯ В

деканата;

- в) Культурно-досуговая деятельность;
- г) Доброжелательное взаимодействие с преподавателями.

### **б) Легко ли справляетесь с учебной нагрузкой?**

- а) Легко
- б) Сложно, так как расписание учебных занятий составлено неравномерно
- в) Трудно в связи с большими объёмами подготовки к учебным занятиям
- г) Не справляюсь

### **7) Ваши взаимоотношения с преподавателями:**

- а) Хорошие, взаимно доброжелательные
- б) Считаете, что преподаватель Вас не понимает
- в) Имеются конфликтные ситуации
- г) Комплектуете в общении с отдельными преподавателями.

### **8) Как Вы оцениваете студенческие отношения в группе?**

- а) Сложился дружный коллектив
- б) Равнодушные, у многих интересы в не группы
- в) Все разделились на компании
- г) Присутствуют конфликтные ситуации

**9) Оцените Ваше согласие со следующими утверждениями: «В университете я ощущаю себя частью коллектива»**

- а) Совершенно не согласен(на)
- б) Скорее не согласен(на)
- в) Скорее согласен(на)
- г) Полностью согласен(на)

Продолжение ПРИЛОЖЕНИЯ В

**10)Оцените, насколько часто с момента поступления в университет Вы чувствовали, что не влились в студенческую жизнь?**

- а) Никогда
- б) Иногда
- в) Часто

**11)Оцените Ваши отношения с большинством одногруппников**

- а) Враждебные
- б) Нейтральные
- в) Близкие, дружественные

**12)Оцените Ваше согласие со следующим утверждением: «Я могу полностью реализовать свои способности в университете»**

- а) Совершенно не согласен(на)
- б) Скорее не согласен(на)
- в) Скорее согласен(на)
- г) Полностью согласен(на)

**13)Оцените, как часто Вы присутствовали на семинаре или лекции, но не вникали в материал, не слушали преподавателя**

- а) Часто
- б) Крайне редко
- в) Иногда
- г) Никогда

**14)Оцените, в текущем учебном году как часто Вы приходили на семинар с невыполненным домашним заданием**

- а) Часто
- б) Крайне редко
- в) Иногда
- г) Никогда

**15)Оцените, насколько часто с момента поступления в университет Вы чувствовали, что никто не может помочь Вам с разрешением каких-либо проблем в университете**



Продолжение ПРИЛОЖЕНИЯ В

**21) С какими проблемами Вы сталкивались(етесь) (возможно несколько вариантов ответа)?**

<p><b>Учебный процесс</b></p>	<ul style="list-style-type: none"> <li>– трудности в приспособлении к новым условиям обучения</li> <li>– отсутствие навыков самостоятельной работы</li> <li>– большой объем информации</li> <li>– Ваш вариант</li> </ul> <p>Укажите семестр обучения, в котором была решена проблема</p> <p>1 2 3 4 5 6 7 8</p> <p>Проблема(ы) еще актуальна</p>
<p><b>Психологические</b></p>	<ul style="list-style-type: none"> <li>– резкая смена условий проживания</li> <li>– новый режим учебы и отдыха</li> <li>– вхождение во взрослую самостоятельную жизнь</li> <li>– Ваш вариант</li> </ul> <p>Укажите семестр обучения, в котором была решена проблема</p> <p>1 2 3 4 5 6 7 8</p> <p>Проблема(ы) еще актуальна</p>
<p><b>Коммуникативные</b></p>	<ul style="list-style-type: none"> <li>– выражение своей мысли (в устной и письменной форме) осмысленно, грамматически правильно, используя различные источники информации</li> <li>– самоопределение в социуме, в группе, в межличностных отношениях</li> <li>– владение основными методами разрешения и предотвращения конфликтных ситуаций</li> <li>– Ваш вариант</li> </ul>



Продолжение ПРИЛОЖЕНИЯ В

**25)Как Вы считаете, что поможет оптимизировать работу по социальной адаптации студентов к условиям обучения в ВУЗе?**

---

---

---

---

---

**26)Ваш пол:**     Муж.     Жен.

**27)Специальность (направление)**\_\_\_\_\_

**28)Укажите, на каком Вы курсе**

1	3	5
2	4	



## ПРИЛОЖЕНИЕ Г

### *Анкета для экспертов*

*Дорогой эксперт!*

*Просим принять участие в анкетировании.  
Анкетирование проводится с целью изучения  
социальной адаптации студентов к условиям обучения в ВУЗе.*

**1. Какими качествами должен обладать современный студент, по вашему мнению?**

- А) внимательный, ответственный, легко обучаемый
- Б) активный, общительный, доброжелательный
- В) неорганизованный, невнимательный
- Г) неответственный, невоспитанный

**2. Как Вы считаете, для студента наиболее важным для достижения успеха в жизни является:**

- А) целеустремлённость и трудолюбие
- Б) интересная работа
- В) образование
- Г) богатые родители
- Д) способности

**3. Как, по Вашему мнению, студенты должны относиться к выбранной ими профессии?**

- А) Нравится профессия, специальность
- Б) Скорее нравится, чем не нравится
- В) Скорее не нравится, чем нравится
- Г) Совершенно не нравится профессия, специальность

**4. Как Вы считаете, должен ли работать современный студент?**

- А) да;

## Продолжение ПРИЛОЖЕНИЯ Г

- Б) нет, нужно наслаждаться молодостью;
- В) основная работа - учёба.

**5. Как Вы считаете, сколько времени должен тратить студент на подготовку домашнего задания?**

- А) 1-2 часа
- Б) 3 и больше

**6. Как Вы относитесь к активной деятельности студентов (театр, КВН, актив и т.д.)?**

- А) не знаю, что это такое
- Б) поддерживаю, студенты должны развиваться всесторонне
- В) против, это только отвлекает студентов от учебы

**7. Как Вы считаете, какого стиля одежды должен придерживаться современный студент?**

- А) соблюдать дресс-код;
- Б) свободный стиль одежды

**8. Ваши взаимоотношения со студентами:**

- а) Хорошие, взаимно доброжелательные
- б) Имеются конфликтные ситуации
- в) Конфликтуете в общении с отдельными студентами

**9. Как Вы оцениваете студенческие отношения в группе?**

- а) Сложился дружный коллектив
- б) Равнодушные, у многих интересы в не группы
- в) Все разделились на компании
- г) Присутствуют конфликтные ситуации

Продолжение ПРИЛОЖЕНИЯ Г

**10. Какие формы работы со студентами Вы используете? (возможно несколько вариантов ответа)**

- А) Индивидуальная
- Б) Групповая
- В) Оба варианта

**11. Какие технологиями работы со студентами Вы используете? (возможно несколько вариантов ответа)**

- А) Социальная терапия
- Б) Консультирование
- В) Арт-терапия
- Г) Музыкотерапия
- Д) Библиотерапия
- Е) Творческие технологии
- Ж) Логотерапия

**12. Применяете ли Вы инновационные формы работы со студентами? (если «ДА», то какие, если «НЕТ», то перейдите к следующему вопросу)**

- А) Да
- Б) Нет

---

---

---

---

---

---

---

---

---

---

Продолжение ПРИЛОЖЕНИЯ Г

**13. Какие программные мероприятия, и на каком курсе Вы реализуете?**

---

---

---

---

---

---

---

---

**14. В чем разница проводимых мероприятий?**

---

---

---

---

**15. Возникают ли у Вас трудности при работе со студентами? (при наличии ответа Б перейдите к вопросу №16)**

- А) Да
- Б) Нет

**16. С чем связаны трудности при работе со студентами?**

---

---

---

---

**17. Исходя из ваших наблюдений, с какими проблемами чаще всего сталкиваются студенты (возможно несколько вариантов ответа)?**

Продолжение ПРИЛОЖЕНИЯ Г

- А) Учебный процесс
- Б) Психологические
- В) Коммуникативные

**18. Какие подразделения, по Вашему мнению, помогают студентам справиться с проблемами адаптации? (возможно несколько вариантов ответа)**

	Учебный процесс	Психологические проблемы	Коммуникативные проблемы
Деканат			
Заведующая кафедрой			
Куратор			
Психолог			
Студенческий совет			
Библиотека			
Актив			
Театр			

**19. Какие проблемы в организации социальной адаптации студентов к условиям обучения в ВУЗе Вы можете выделить?**

Продолжение ПРИЛОЖЕНИЯ Г

---

---

---

---

**20. К какому семестру обучения, по вашему мнению, студент адаптируется к условиям обучения?**

1	2	3	4	5	6	7	8
9	10						

**21. В чем, по Вашему мнению, проявляется дезадаптация?**

---

---

---

---

---

---

---

---

**22. В чем, по Вашему мнению, проявляется успешная адаптация?**

---

---

---

---

---

---

---

---

**23. Как Вы считаете, что поможет оптимизировать работу по социальной адаптации студентов к условиям обучения в ВУЗе?**

---

---

---

Продолжение ПРИЛОЖЕНИЯ Г

---

---

---

РАССКАЖИТЕ О СЕБЕ:

**24. Ваш возраст** \_\_\_\_\_

**25. Ваше образование** \_\_\_\_\_

**26. Ваш пол** \_\_\_\_\_

**27. Ваша должность, ученая степень** \_\_\_\_\_

**28. Сколько лет Вы работаете в системе образования?**

\_\_\_\_\_

## ПРИЛОЖЕНИЕ Д

### Методические рекомендации оптимизации работы куратора

#### Порядок работы куратора

##### 1. Заочное знакомство с группой.

Знакомство с группой необходимо начинать за несколько дней до начала учебного года. Работа куратора в этот период заключается в подготовки списка группы (занесением его в журнал куратора), ознакомление с личными делами студентов: выявление потенциальных лидеров, заведомо слабых по успеваемости студентов (согласно школьным оценкам). Всю необходимую информацию занести в журнал куратора на листы для заметок, в личные листы студентов.

##### 2. Знакомство с университетом, институтом.

Знакомить студентов с институтом и университетом (историей, традициями, особенностями, требованиями к студентам) можно начать уже 1 сентября и продолжить в течение ближайших месяцев.

Знакомить студентов с институтом и университетом можно следующим образом:

- заочное знакомство: беседы с группой, просмотр фильма об истории института и университета;

- экскурсия по институту, по наиболее интересным и необходимым для студентов местам в вузе (главный корпус, учебный корпус, библиотека и т.д.);

- посещение музеев университета;

- знакомство со студенческой жизнью в университете: с системой студенческого самоуправления, с подразделениями воспитательной системы, с общественными организациями;

- знакомство и пояснение Устава университета, института, прав и обязанностей студентов.

##### 3. Выбор актива группы.



Актив группы выбирается в сентябре месяце, но не в первые дни учебы (на это время может быть назначен временный староста). Состав актива группы

#### Продолжение ПРИЛОЖЕНИЯ Д

зависит от существующей в институте системы студенческого самоуправления. В любом случае актив группы представляют староста, заместитель старосты и профорг.

Выборы актива проводит куратор или временный староста в присутствии куратора. До того как проводить выборы, необходимо познакомить студентов с полномочиями и обязанностями представителей актива. Нельзя допускать, чтобы человека выбирали против его желания, а также, чтобы студенты равнодушно относились к выбору актива группы. Также необходимо сразу сказать студентам, что актив группы в конце учебного года (а при необходимости и в течение года) по итогам работы может быть переизбран.

Задача куратора во время выборов актива группы состоит в том, чтобы настроить студентов на серьезное отношение к происходящему, направить студентов в решении вопросов выбора актива, но не решать все за них (даже если их выбор кажется вам не совсем верным).

#### 4. Час куратора.

Час куратора проводится один раз в неделю. Однако в зависимости от учебного периода и состояния дел в группе его можно проводить несколько раз в неделю (в первые месяцы учебного года), а можно раз в две недели. Продолжительность часа куратора также относительно условна: он может длиться больше часа или 15-20 минут в зависимости от ситуации. Тематика часа куратора:

- решение повседневных проблем и вопросов, появившихся у группы;
- обсуждение актуальных вопросов современной жизни (знание и защита собственных прав, ценность семьи для современной молодежи, городской и сельский образ жизни и т.д.);
- встречи с выпускниками факультета (института), специалистами, представителями общественных организаций и др.;

– проведение деловых игр на коллективное взаимодействие, на сплочение и развитие доверия студентов друг к другу;

#### Продолжение ПРИЛОЖЕНИЯ Д

– индивидуальные беседы со студентами об их посещаемости, соответствии званию студента, проблемах, возникающих с учебой.

#### 5. Мероприятия с группой.

Кроме часа куратора преподавателю необходимо вместе с группой принимать участие в мероприятиях, организуемых в институте и в университете.

Куратор в течение учебного года организует также внутригрупповые мероприятия, мероприятия между группами и курсами. Направления данных мероприятий:

- посещение культурных мест нашего города: театров, выставок, музеев;
- спортивные (футбол, волейбол, лыжные прогулки и т.д.);
- пешие походы, выезды на природу;
- поездки в другие города, по историческим местам;
- интеллектуальные игры;
- Дни именинников;
- издание настенной газеты;
- мероприятия, посвященные празднованию памятных дат, государственных и профессиональных праздников;
- дискуссионные клубы.

Подведение итогов первого семестра и учебного года.

Подведение итогов проводится на собрании группы в конце учебного семестра. Итоги подводятся по нескольким позициям:

- успеваемость;
- посещаемость;
- социальная активность студентов;

- сплоченность коллектива и общая атмосфера в группе, возникающие в этом плане проблемы;
- перевыборы актива группы (в конце учебного года).

	Тема лекции	Содержание темы и практического задания	Трудоемкость в часах
1	«Правильное распределение времени, как залог успешного обучения»	Теоритический материал: основы планирования времени, принципы, правила. Практическое задание: студенты должны составит план на неделю.	3

## ПРИЛОЖЕНИЕ Е

Таблица Е.1 – Курс «Введение в студенческую жизнь»

2	«Алгоритм подготовки домашних заданий»	Теоритический материал: основы подготовки домашних заданий, принципы, правила. Практический материал: дать домашнее задание на любую тему.	3
3	«Подготовка к экзаменам. Основы сдачи сессии»	Теоритический материал: основы подготовки к экзаменам, принципы, правила.	3
	Итого		Зачет (тест по пройденным лекциям с практическими заданиями).
	Всего	9 часов	

## ОБРАЗОВАТЕЛЬНЫЕ ТЕХНОЛОГИИ

При освоении курса используются различные сочетания видов учебной работы с методами и формами активизации познавательной деятельности первокурсников для достижения запланированных результатов данного вводного курса.

На лекционных и практических занятиях используются активные и интерактивные формы проведения занятий (проблемная лекция, анализ конкретных ситуаций, задачный метод, групповая работа).

При работе используется диалоговая форма ведения лекций с

### Продолжение ПРИЛОЖЕНИЯ Е

постановкой и решением проблемных задач, обсуждением дискуссионных моментов и т.д.

Любое практическое задание включает самостоятельную проработку теоретического материала и изучение методики решения практических задач. Некоторые задачи содержат элементы научных исследований, которые могут потребовать углубленной самостоятельной проработки теоретического материала.

Для оценки самостоятельной работы предлагается использовать учебно-методическое обеспечение в электронном и бумажном виде. Тематика заданий для самостоятельной работы соответствует содержанию разделов курса и относящихся к ним тем. Освоение материала контролируется в процессе проведения лекционных и проверки практических заданий.

Контрольные вопросы и задания для проведения текущего контроля выбираются исходя из содержания курса и относящихся к ним тем. Выполнение домашнего задания обеспечивает непрерывный контроль за процессом усвоения учебного материала каждого обучающегося, своевременное выявление и устранение отставаний и ошибок.

Аттестация по итогам освоения дисциплины: зачет.

Для выявления студентов, которые плохо освоили данный курс, используется балльно-рейтинговая система оценивания.

## ПРИЛОЖЕНИЕ Ж

Таблица Ж.1 – План работы психолога

	Направление тематики игр	Цель	Количество необходимого числа занятий
1	Игры на знакомство	В легкой игровой форме познакомить участников	Одно занятие

		друг с другом и подготовить их к дальнейшей совместной работе.	
2	Упражнение «Превращаем проблему в цели»	Выявить проблемы, существующие у студентов при взаимодействии с социальным окружением, и переформулировать их в цели.	Одно занятие
3	Упражнение «Заверши фразу»	Выявить имеющиеся представления по обсуждаемой теме; проанализировать опыт взаимодействия с социальным окружением.	Одно занятие
4	Упражнение «Контакты»	Развить умение устанавливать и поддерживать контакты с людьми.	До достижения цели
5	Игра «Гороховый король»	Развить коммуникативные умения; развить речь; создать благоприятную атмосферу.	До достижения цели
6	Игры на выявление лидеров	Разделение участников группы на ведущих и ведомых, т.е. на лидеров и последователей. Выявленный лидер может стать основным связующим звеном в цепи взаимоотношений куратора с группой.	Одно занятие
7	Игры на сплочение	Налаживание качественного взаимодействия членов группы.	До достижения цели
8	Игры на доверие	Сплочение коллектива, формирование атмосферы дружбы и взаимопонимания.	До достижения цели

Продолжение ПРИЛОЖЕНИЯ Ж

### Упражнение «Превращаем проблему в цели»

#### Инструкция

У каждого из нас есть свои проблемы. Некоторые из них мы должны принять и жить с ними так, как можем. Но к счастью, многие наши проблемы могут быть решены, если мы сможем представить их для себя в виде целей, которых мы хотели бы достичь.

**1.** Составьте список проблем, которые вы хотели бы как можно скорее решить. Следующие вопросы помогут вам в этом:

- Что я действительно хочу делать, иметь, чего хочу достичь?
- Что еще может доставить мне удовольствие?
- В каких сферах жизни я хотел бы усовершенствовать свои способности?
- Что в последнее время занимало мои мысли, тяготило или сердило меня?
- На что я чаще всего жалуюсь?
- Что создает мне больше всего забот?
- Что заставляет меня чувствовать себя тревожно или напряженно? Что дает возможность чувствовать себя уютно?
- Что меня больше всего расстраивает?
- Что стало в последнее время меня раздражать ?
- Что я хотел бы изменить в моем отношении к самому себе?
- Что мне надо изменить в себе?
- На что у меня уходит слишком много времени?
- Что мне очень сложно делать?
- От чего я быстро устаю?
- Как я мог бы лучше распределять свое время?
- Как я мог бы разумнее расходовать свои деньги?

#### Продолжение ПРИЛОЖЕНИЯ Ж

**2.** Теперь опишите проблему, которую вы хотели бы решить, прежде всего. Представьте ее как можно более объективно.

**3.** Сформулируйте цель, которую вы могли бы достичь. Что вам надо сделать для того, чтобы ваша проблема, перестала существовать или, по крайней мере, стала менее острой.

### **Упражнение «Заверши фразу»**

#### **Инструкция**

Психолог предлагает подросткам завершить ряд фраз, касающихся темы или содержания, атмосферы, организации взаимодействия.

Психолог может предложить завершить следующие фразы:

- «Думаю, что настоящий друг...»;
- «Ребята, с которыми я в группе...»;
- «Моими сильными сторонами взаимодействия являются...»;
- «В процессе взаимодействия с людьми...»;
- «По отношению человека к человеку можно судить о...» и т.д.

Метод реализуется следующим образом: Психолог произносит незавершенную фразу и указывает на участника, которому предлагает ее завершить. С одной и той же фразой Психолог может обращаться к двум – трем участникам. Желательно, чтобы каждый завершил хотя бы одну фразу.

### **Упражнение «Контакты»**

#### **Инструкция**

Психолог предлагает подросткам разыграть некоторые ситуации.

Примерные ситуации:

«Перед вами человек, которого вы видите первый раз, но он вам очень понравился и вызвал желание с ним познакомиться. Некоторое время вы раздумываете, а затем обращаетесь к нему. Время на установление контакта, приветствие и проведение беседы – 2-3 минуты».

Затем по сигналу психолога участники должны в течение 1 минуты закончить начатую беседу, попрощаться и перейти вправо к новому участнику.

### **Продолжение ПРИЛОЖЕНИЯ Ж**

Эти правила распространяются и на нижеследующие ситуации:



«В вагоне метро вы случайно оказались рядом с довольно известным киноактером. Вы обожаете его, и, конечно, хотели бы с ним поговорить. Ведь это такая удача». Роль актера играют сидящие во внутреннем круге студенты.

«Вам нужна довольно крупная сумма денег. Нужно поговорить с родителями. И вот вы подошли к отцу (матери)».

«Вы узнали, что один из ваших друзей дурно отзывался о вас в неформальной обстановке. Надо с ним поговорить. Конечно, это не очень приятно, но лучше сразу все выяснить, чем строить догадки и переживать по этому поводу. Случай представился: вы одни, никого рядом нет».

Примечание:

– психологу следует обратить внимание всех участников на то, как ни вступают в контакт, начинают встречу, какие приемы и способы коммуникации используют, как поддерживают разговор и заканчивают беседу;

– после очередной смены партнеров, задавая ситуацию, психолог определяет конкретные роли для каждого круга. Например, во внешнем круге участники играют роль родителей, во внутреннем – детей;

– задача психолога в этом упражнении – подобрать такие ситуации, чтобы было интересно решать поставленную проблему.

### **Игра «Гороховый король»**

#### **Инструкция**

Каждому участнику раздается по пять горошин. Участники ходят по аудитории и вступают друг с другом в разговор. Встречаясь, им необходимо друг другу по очереди задавать такие вопросы, чтобы в ответ они услышали слово «Да» или «Нет».

Если участник, отвечающий на вопрос, произносит одно из этих слов, то отдает собеседнику одну горошину. После этого они расходятся и ищут следующих партнеров для разговора.

Продолжение ПРИЛОЖЕНИЯ Ж

У кого горошины закончились, тот выбывает из коммуникации. У кого после завершения будет самое большое количество горошин, тот – «Гороховый король».

Взаимодействуя, участникам необходимо выполнять следующие правила:

- нельзя молчать;
- нельзя избегать контакта и уходить от вопроса.