

Министерство образования и науки Российской Федерации
Федеральное государственное бюджетное образовательное учреждение
высшего образования
АМУРСКИЙ ГОСУДАРСТВЕННЫЙ УНИВЕРСИТЕТ
(ФГБОУ ВО «АмГУ»)

Факультет социальных наук
Кафедра психологии и педагогики
Направление подготовки 37.03.01 – Психология

ДОПУСТИТЬ К ЗАЩИТЕ
Зав. кафедрой

_____ А.В. Лейфа
« _____ » _____ 2018 г.

БАКАЛАВРСКАЯ РАБОТА

на тему: Взаимосвязь личностного адаптационного потенциала и толерантности
военнослужащих

Исполнитель
студент группы 464узб

Д.М. Големгрэн

Руководитель
доцент, канд.псих.наук

Е.В. Павлова

Нормоконтроль

В.С. Клемес

Министерство образования и науки Российской Федерации
Федеральное государственное бюджетное образовательное учреждение
высшего образования
АМУРСКИЙ ГОСУДАРСТВЕННЫЙ УНИВЕРСИТЕТ
(ФГБОУ ВО «АмГУ»)

Факультет Социальных наук
Кафедра Психологии и педагогики

УТВЕРЖДАЮ
Заведующий кафедрой
_____ А.В. Лейфа
«11» сентября 2017 г.

ЗАДАНИЕ

К бакалаврской работе студента Големгрэн Даниила Михайловича.

1. Тема бакалаврской работы: Взаимосвязь личностного адаптационного потенциала и толерантности военнослужащих.

(утверждено приказом от _____ № _____)

2. Срок сдачи студентом законченной работы 11.01.2018 г.

3. Исходные данные к бакалаврской работе:

Анализ теоретических исследований психологических компонентов толерантности, показал, что существуют различные подходы к данному понятию. Так, толерантность рассматривалась в рамках социально-психологического подхода Ю.Н. Емельяновым, Л.А. Петровской, В.Г. Лоос, Л.И. Берестовой, Ю.М. Жуковым, Г.А. Ковалевым, Н.В. Гришиной, А.А. Кидрон, Ю.Ф. Майсурдзе, А.В. Евсеевым и другие. Существует целый ряд исследований, посвященных проблеме развития различных видов коммуникативной толерантности. Наиболее известны в этой области работы А.А. Бодалева, Ю.Н. Емельянова, Ю.М. Жукова, А.Л. Журавлева, Б.И. Хасан, Е.С. Кузьмина, Л.А. Петровской.

В сфере психологии профессиональной деятельности отдельные аспекты коммуникативной толерантности находят отражение в работах Н.Н. Ершовой, А.С. Гусевой, А.А. Деркача, О.А. Полищук, Н.В. Кузьминой, Е.А. Марасанова,

Е.А. Марковой, И.Н. Семенова, А.П. Ситникова, С.Ю. Степанова и другие. Проблемы адаптационных возможностей затрагивались в работах Н.Я. Данилевского, А.И. Стронина, Л.И. Мечникова, Н.К. Михайловского, Н.И. Кареева, Н.Л. Коноваловой, С.Ю. Добряком, А.Г. Маклакова, В.А. Кулганова и других.

4. Содержание бакалаврской работы (перечень подлежащих разработке вопросов):

1) Проанализировать литературу по проблеме личностного адаптационного потенциала и толерантности личности;

2) Определить личностный адаптационный потенциал и уровень развития толерантности военнослужащих;

3) Выявить характер взаимосвязи личностного адаптационного потенциала и толерантности военнослужащих.

5. Перечень материалов приложения: (наличие чертежей, таблиц, графиков, схем, программных продуктов, иллюстративного материала и т.п.).

Данная бакалаврская работа содержит 59 страниц текста, 2 главы, 8 рисунков, 1 таблицу, 3 приложения, 53 литературных источника.

6. Дата выдачи задания 7 сентября 2017 года.

Руководитель бакалаврской работы: Павлова Екатерина Викторовна, кандидат психологических наук, доцент.

Задание принял к исполнению 11.09.2017 г. _____

(подпись студента)

РЕФЕРАТ

Бакалаврская работа содержит 59 страниц печатного текста, 8 рисунков, 1 таблицу, 53 источника литературы, 3 приложения.

АДАПТАЦИОННЫЙ ПОТЕНЦИАЛ, АДАПТИВНОСТЬ,
АДАПТАЦИОННЫЕ ВОЗМОЖНОСТИ, КОММУНИКАТИВНАЯ
КОМПЕТЕНТНОСТЬ, КОММУНИКАТИВНАЯ ТОЛЕРАНТНОСТЬ,
ПСИХОЛОГИЧЕСКАЯ КОМПЕТЕНТНОСТЬ

В первой главе бакалаврской работы раскрываются теоретические основы изучения взаимосвязи адаптационного потенциала и коммуникативной толерантности сотрудников войсковой части. Представлен теоретический анализ понятий, раскрыта структура адаптационного потенциала и коммуникативной толерантности личности.

Цель исследования: изучение взаимосвязи адаптационного потенциала и коммуникативной толерантности военнослужащих.

Во второй главе проведено исследование взаимосвязи адаптационного потенциала и коммуникативной толерантности сотрудников войсковой части. Описаны полученные результаты исследования.

СОДЕРЖАНИЕ

Введение	6
1 Теоретические основы изучения взаимосвязи личностного адаптационного потенциала и толерантности военнослужащих	8
1.1 Понятие личностного адаптационного потенциала	8
1.2 Психологическая характеристика профессиональной деятельности военнослужащих	17
1.3 Толерантность как фактор, влияющий на личностный адаптационный потенциал военнослужащих	24
2 Исследование взаимосвязи личностного адаптационного потенциала и толерантности военнослужащих	35
2.1 Организация и методы исследования	35
2.2 Анализ и интерпретация результатов исследования	40
Заключение	53
Библиографический список	55
Приложение А Многоуровневый личностный опросник «Адаптивность» (Маклаков А.Г., Чермянин С.В.)	60
Приложение Б Экспресс-опросник «Индекс толерантности» (Солдатова Г.У., Кравцова О.А., Хухлаев О.Е., Шайгерова Л.А.)	67
Приложение В Сводные таблицы данных исследования	69

ВВЕДЕНИЕ

Толерантность одна из важнейших информативных черт человека. Это собирательная характеристика, так как в ней отражаются факторы воспитания, опыт общения, культура, ценности, потребности, интересы, установки, характер, темперамент, привычки, особенности мышления, эмоциональный стереотип поведения. Так же это стержневая характеристика, так как определяет жизненный путь и деятельность личности. В том числе, это систематизирующая характеристика, поскольку с ней согласуются и составляют некий психологический ансамбль многие другие качества индивида.

Анализ теоретических исследований психологических компонентов толерантности, показал, что существуют различные подходы к данному понятию. Так, понятие толерантности рассматривалась в рамках социально-психологического подхода Ю.Н. Емельяновым, Л.А. Петровской, В.Г. Лоос, Л.И. Берестовой, Ю.М. Жуковым, Г.А. Ковалевым, Н.В. Гришиной, А.А. Кидрон, А.В. Евсеевым, Ю.Ф. Майсурадзе и другие. Существует целый ряд исследований, посвященных проблеме развития различных видов коммуникативной толерантности. Наиболее известны в этой области работы А.А. Бодалева, Ю.Н. Емельянова, Ю.М. Жукова, А.Л. Журавлева, Е.С. Кузьмина, Л.А. Петровской, Б.И. Хасан. В сфере психологии профессиональной деятельности отдельные аспекты коммуникативной толерантности находят отражение в работах Н.Н. Ершовой, А.С. Гусевой, А.А. Деркача, Н.В. Кузьминой, Е.А. Марасанова, Е.А. Марковой, О.А. Полищук, И.Н. Семенова, А.П. Ситникова, С.Ю. Степанова и другие.

Адаптационный потенциал – это показатель уровня приспособляемости организма человека к различным и меняющимся факторам внешней среды. Это важнейший физиологический показатель жизнедеятельности, формирования уровня которого осуществляется всем комплексом изменений физиологических систем организма под влиянием стресс-факторов. При этом формируется новое адаптивное поведение индивида, обеспечивающее наиболее благоприятное приспособление организма к этим факторам.

Проблемы адаптационных возможностей затрагивались в работах Н.Я. Данилевского, А.И. Стронина, Л.И. Мечникова, Н.К. Михайловского, Н.И. Кареева, Н.Л. Коноваловой, С.Ю. Добряком, А.Г. Маклакова, В.А. Кулганова и других.

Цель исследования: изучение взаимосвязи личностного адаптационного потенциала и толерантности военнослужащих.

Объект исследования: адаптационный потенциал личности.

Предмет исследования: взаимосвязь личностного адаптационного потенциала и толерантности военнослужащих.

Задачи исследования:

1) Проанализировать литературу по проблеме личностного адаптационного потенциала и толерантности личности;

2) Определить личностный адаптационный потенциал и уровень развития толерантности военнослужащих;

3) Выявить характер взаимосвязи личностного адаптационного потенциала и толерантности военнослужащих.

Гипотеза исследования: существует взаимосвязь личностного адаптационного потенциала и толерантности военнослужащих.

Методы исследования: анализ литературы, тестирование, методы математической и статистической обработки данных.

База исследования: воинская часть 21720 поселка Екатеринославки, Амурской области.

Выборка исследования: 23 военнослужащих противотанкового дивизиона.

1 ТЕОРЕТИЧЕСКИЕ ОСНОВЫ ИЗУЧЕНИЯ ВЗАИМОСВЯЗИ ЛИЧНОСТНОГО АДАПТАЦИОННОГО ПОТЕНЦИАЛА И ТОЛЕРАНТНОСТИ ВОЕННОСЛУЖАЩИХ

1.1 Понятие личностного адаптационного потенциала

Адаптационный потенциал – показатель уровня приспособляемости организма человека к различным и меняющимся факторам внешней среды. Это важнейший физиологический показатель жизнедеятельности, формирования уровня которого осуществляется всем комплексом изменений физиологических систем организма (гормоны гипофиза и надпочечников, состояние нервной, сердечно-сосудистой, дыхательной и прочих систем) под влиянием стресс-факторов (физическая, умственная работа, сдвиги атмосферного давления, температуры и т.п.). При этом формируется новое адаптивное поведение индивида, обеспечивающее наиболее благоприятное приспособление организма к этим факторам.

Необходимо отметить, что понятие личности – один из наиболее распространенных конструкторов при построении теорий, описывающих психическую природу человека. В то же время практически всеми специалистами подразумевается, что личность – это социальный индивид, субъект и объект общественных отношений (Ананьев Б.Г., Асмолов А.Г., Леонтьев А.Н., Ломов Б.Ф., Платонов К.К.) [6, с. 55].

Различные концепции адаптационного потенциала личности выдвигались многими отечественными и зарубежными психологами. В отечественной науке проблемы приспособления человека в новой среде, взаимоотношений человека, природы и общества были в центре внимания с возникновением и развитием психологической мысли в России (середина XIX века). Проблемы приспособления затрагивались в работах Н.Я. Данилевского, А.И. Стронина, Л.И. Мечникова, Н.К. Михайловского, Н.И. Кареева и других [27, с. 37].

Существенным моментом теоретического феномена адаптационного потенциала является многомерность, разноплановость ее носителя – человека во всех его измерениях. В соответствии с методологическими работами

Б.Г. Ананьева человек может быть рассмотрен в трех основных аспектах, образующих фундаментальные основы системы человекознания: человек как индивид, как личность и как субъект деятельности.

В индивидуальную структуру объединяются возрастные, половые, конституциональные и нейродинамические свойства, которые определяют более сложные образования человека как индивида – структуру потребности и сенсомоторную организацию. При этом совокупность ключевых свойств индивида выступает в обобщенной, интегрированной форме в качестве задатков и свойств темперамента, обеспечивающих природную основу личности.

Анализ публикаций, посвященных адаптационному потенциалу личности, показывает растущую частоту применения этого термина при формулировании психологического диагноза, констатации адаптационных возможностей личности. Вместе с тем, заметна неоднородность исследований, в которых производится операционализация, определение его содержания. Под адаптационным потенциалом обычно понимается совокупность качественно своеобразных индивидуально-психологических свойств, набор которых неодинаков в различных исследованиях. Заключение о состоянии личностного адаптационного потенциала производится в результате анализа уровневых характеристик этих свойств, объединенных в группу, вызывает сложности сопоставления исследований и выделение общих свойств, факторов и закономерностей формирования адаптационного потенциала [6, с. 37].

Наблюдается противоречие между объяснительной ценностью данного понятия и неоднозначностью его определения. На сегодняшний день распространение понятия «адаптационный потенциал личности» в практике психологической помощи обусловлено задачами оценки приспособительных возможностей индивида, дифференциации устойчивых нарушений адаптации и преходящих дезадаптивных состояний. Корректные представления о природе нарушений адаптации, границах и свойствах адаптационного потенциала определяются исследователями в качестве важных предпосылок эффективности

коррекционно-реабилитационных мероприятий. Помимо этого, на наш взгляд, адаптационный потенциал может служить основой вероятностного прогноза развития адаптационного процесса и динамики адаптационного статуса личности. В качестве примера приведем несколько подходов к пониманию личностного адаптационного потенциала в работах отечественных авторов. Адаптационный потенциал личности определяется Н.Л. Коноваловой как интегрирующая характеристика психического здоровья. Психическая адаптивность оценивается при этом в качестве интегрального свойства личности как целостной системы и рассматривается как совокупность внутренних факторов, определяющих эффективность адаптационных изменений.

Адаптивность, по мнению этого автора, в целом характеризующая способность личности противостоять срывам психической адаптации, зависит от многих конституциональных, врожденных и приобретенных факторов, определяющих структуру личности, находится в тесной взаимосвязи с периодизацией развития личности. Психическая адаптивность здесь определяется рядом составляющих – общий уровень психического развития, личностные особенности и система отношений, характер и содержание психологических проблем, позиция личности по отношению к ним [2, с. 56].

Понятие «адаптационный потенциал» рассматривается С.Ю. Добряком в качестве синонимичного понятию «адаптивность» и привлекается для обозначения свойства, выражающего возможности личности к психической адаптации [1, с. 23]. В работах А.Г. Маклакова и В.А. Кулганова с соавторами также производится оценка индивидуально психологических признаков, являющихся компонентами адаптационного потенциала, уровень развития которых, соответственно, определяет границы потенциала и вероятность успешной адаптации к широкому диапазону факторов внешней среды [3, с. 6].

Личностный адаптационный потенциал человека – количественное выражение уровня функционального состояния организма и его систем, характеризующее его способность адекватно реагировать на комплекс неблагоприятных

факторов при экономической трате функциональных резервов, что позволяет предотвратить развитие преморбидного состояния.

Выделяют пять основных групп функциональных состояний по показателю активности регуляторных систем:

1) норма – состояние уравновешенности организма с внешней средой, высокая приспособляемость организма к различным условиям достигается при минимальном напряжении регуляторных систем;

2) умеренное функциональное напряжение возникает после работы, к концу рабочего дня или как результат высокой активности человека;

3) выраженное функциональное напряжение характеризует состояние здорового человека во время работы;

4) резко выраженное функциональное напряжение у здоровых людей может кратковременно возникать в моменты больших нагрузок;

5) астенизация регуляторных систем – неспособность организма поддерживать равновесие с окружающей средой.

Понятие о личностном адаптационном потенциале идет от концепции адаптации и оперирует традиционными для этой научной парадигмы терминами. А.Г. Маклаков считает способность к адаптации не только индивидуальным, но и личностным свойством человека [2]. Адаптация рассматривается им не только как процесс, но и как свойство живой саморегулирующейся системы, состоящее в способности приспособляться к изменяющимся внешним условиям. Адаптационные способности зависят от психологических особенностей личности. Именно эти особенности определяют возможности адекватного регулирования физиологических состояний. Чем значительнее адаптационные способности, тем выше вероятность того, что организм сохранит нормальную работоспособность и высокую эффективность деятельности при воздействии психогенных факторов внешней среды [2].

Адаптационные способности личности поддаются оценке через оценку уровня развития психологических характеристик, наиболее значимых для регуляции психической деятельности и самого процесса адаптации. Чем выше уро-

вень развития этих характеристик, тем выше вероятность успешной адаптации личности и тем значительнее диапазон факторов внешней среды, к которым она может приспособиться [2].

Данные психологические особенности личности составляют его личностный адаптационный потенциал, который, согласно А.Г. Маклакову, включает следующие характеристики: нервно-психическую устойчивость, уровень развития которой обеспечивает толерантность к стрессу; самооценку личности, являющуюся ядром саморегуляции и определяющую степень адекватности восприятия условий деятельности и своих возможностей; ощущение социальной поддержки, обуславливающее чувство собственной значимости для окружающих; уровень конфликтности личности; опыт социального общения. Все перечисленные характеристики он считает значимыми при оценке и прогнозе успешности адаптации к трудным и экстремальным ситуациям, а также при оценке скорости восстановления психического равновесия.

Д.А. Леонтьев вводит понятие личностного потенциала как базовой индивидуальной характеристики, стержня личности. Личностный потенциал, согласно Д.А. Леонтьеву, является интегральной характеристикой уровня личностной зрелости, а главным феноменом личностной зрелости и формой проявления личностного потенциала является как раз феномен самодетерминации личности. Личностный потенциал отражает меру преодоления личностью заданных обстоятельств, в конечном счете, преодоление личностью самой себя, а также меру прилагаемых ей усилий по работе над собой и над обстоятельствами своей жизни.

Одна из специфических форм проявления личностного потенциала – это преодоление личностью неблагоприятных условий ее развития. Эти неблагоприятные условия могут быть заданы генетическими особенностями, соматическими заболеваниями, а могут – внешними неблагоприятными условиями. Существуют заведомо неблагоприятные условия для формирования личности, они могут действительно роковым образом влиять на развитие, но их влияние может быть преодолено, опосредовано, прямая связь разорвана за счет введения в

эту систему факторов дополнительных измерений, прежде всего самодетерминации на основе личностного потенциала.

Феноменологию, отражающую различные аспекты личностного потенциала, в разных подходах в зарубежной и отечественной психологии обозначали такими понятиями, как воля, сила Эго, внутренняя опора, локус контроля, ориентация на действие, воля к смыслу и др. С точки зрения Д.А. Леонтьева, наиболее полно этому понятию в зарубежной психологии соответствует понятие «hardiness» – «жизнестойкость», введенное С. Мадди.

Теория С. Мадди об особом личностном качестве «hardiness» возникла в связи с разработкой им проблем творческого потенциала личности и регулирования стресса. С его точки зрения, эти проблемы наиболее логично связываются, анализируются и интегрируются в рамках разработанной им концепции «hardiness». Через углубление аттитюдов включенности, контроля и вызова (принятия вызова жизни), обозначенных как «hardiness», человек может одновременно развиваться, обогащать свой потенциал и совладать со стрессами, встречающимися на его жизненном пути.

В отечественной литературе принято переводить «hardiness» как «стойкость» или «жизнестойкость» (Леонтьев Д.А.), но, в связи с многоплановостью этого понятия и с целью максимального сохранения смысла, в дальнейшем в тексте мы будем использовать авторский термин «hardiness». Согласно Большому англо-русскому словарю, «hardiness» – выносливость, крепость, здоровье, устойчивость, смелость, отвага, неустрашимость, дерзкость, наглость. Соответственно «hardy» – выносливый, стойкий, закаленный, смелый, отважный, дерзкий, безрассудный; выносливый человек.

Понятие «hardiness» отражает, с точки зрения С. Мадди и Д. Кошабы [14], психологическую живучесть и расширенную эффективность человека, а также является показателем психического здоровья человека. Понятие «hardiness», или стойкость, используется в контексте проблематики совладания со стрессом. Личностное качество «hardiness» подчеркивает аттитюды, мотивирующие личность преобразовывать стрессогенные жизненные события. Отношение лично-

сти к изменениям, как и его возможности воспользоваться имеющимися внутренними ресурсами, которые помогают эффективно управлять ими, определяют, насколько личность способна совладать с трудностями и изменениями, с которыми она сталкивается каждый день, и с теми, которые носят околоэкстремальный и экстремальный характер.

Основным психологическим качеством, обеспечивающим стрессоустойчивость, является уровень личностной зрелости специалиста. Здесь подразумевается степень осознания себя, способность брать на себя ответственность, принимать решения и делать выбор, умение строить гармоничные взаимоотношения с другими людьми, открытость изменениям и принятие своего и чужого опыта во всём его разнообразии.

Так, исследование, проведённое П.В. Румянцевой, показало, что чем выше уровень профессионального мастерства и субъективного контроля специалиста, то есть склонности принимать на себя ответственность за своё поведение в эмоционально значимых ситуациях, тем меньше проявляется у него синдром эмоционального выгорания [5]. В этой связи интересным представляется экзистенциально-гуманистический подход к преодолению эмоционального выгорания, который говорит о недостаточности понимания феномена «сгорания» как разновидности профессионального стресса.

Еще один важный аспект этой проблемы связан с тем, что эмоциональное выгорание, как правило, следствие неконструктивного общения с коллегами и руководством. Хороший климат внутри коллектива, чувство достаточной эмоциональной поддержки в коллективе – это мощный ресурс предупреждения и устранения профессионального стресса. Чувство защищённости в коллективе, наличие надёжной опоры среди коллег, возможность доверительно обсуждать вопросы, связанные со стрессом в работе, позволяют снизить напряжённость, тревогу, а также нередкие агрессивные проявления.

Таким образом, адаптационный потенциал принято рассматривать как системное свойство личности, обуславливающее границы ее адаптационных возможностей и характер протекания адаптации личности в ответ на

воздействие тех или иных факторов и условий среды. Особенности индивидуального потенциала, опосредуя воздействие факторов адаптогенного контекста, определяют направление, содержание, интенсивность адаптационного ответа личности.

Понятие адаптационного потенциала рассматривается как способность личности к структурным и уровневым изменениям (под влиянием адаптогенных факторов) качеств и свойств, что повышает ее организованность и устойчивость. «Адаптационный потенциал» является интегральным понятием, включающим специфические ресурсы, представленные на различных уровнях организации личности (индивидуальном, личностном, субъектно-деятельностном). Важными составляющими адаптационного потенциала являются механизмы, способы использования и преобразования адаптационных ресурсов, их количественных и качественных составляющих (разворачивание, аккумуляция, восполнение). Эти процессы служат связующими звеньями между возможностями и способностями личности и реальной их реализацией в целенаправленном адаптационном процессе.

Адаптационный потенциал личности характеризует возможности личности к продуктивному прохождению адаптационного процесса, формированию прогрессивных адаптационных эффектов, расширению диапазона реагирования и приобретению новых адаптационных навыков. Приобретенные свойства, вероятно, могут иметь, в большей или меньшей мере, устойчивый характер и степень интеграции в структуре личности. Подчеркнем, что потенциал адаптации не ограничивается наличием свойства «выдержать» адаптационную нагрузку, сохранив целостность и устойчивость личности.

На неразрывность связи адаптационных процессов и личностного развития указывает в своей обзорной работе С.К. Нартова-Бочавер: необходимо обратить внимание на то, что понятие развития личности в отечественных и зарубежных работах последних лет не противопоставляется адаптации, что является, по-видимому, историческим признанием целостности личности и неразрывности различных измерений ее самоактуализации.

Различные аспекты адаптационного процесса изучались такими зарубежными учеными, как Г. Айзенк, А. Бандура, Г. Гартман, Г. Селье, З. Фрейд, Л. Филипс, А. Фрейд, Т. Шибутани и другие [6, с. 94]. Одной из концепций, получивших широкое распространение в психофизиологических исследованиях и интерпретациях их результатов, является концепция общего адаптационного синдрома Г. Селье. Адаптационный синдром, по Г. Селье, имеет стадийный характер (стадия тревоги с мобилизацией защитных сил; стадия сопротивляемости, или стабилизации, – повышенной устойчивости организма к воздействию неблагоприятных воздействий; стадия истощения).

Все большее внимание специалистов различного профиля привлекает проблематика, связанная с адаптационными ресурсами человека как субъекта деятельности, общения и познания. Зародившись в лоне естественнонаучного знания – биологии, в рамках которой достаточно давно предпринимались попытки изучения процессов взаимодействия организма и окружающей среды, проблема адаптации расширилась до области гуманитарных и социальных наук, обогатившись при этом их идеями, приобрела новое содержание и значение.

Исследование внутренних факторов, обуславливающих эффективность психической адаптации, в качестве которых выступают разноуровневые характеристики личности, также представлены работами Ф.Б. Березина, А.А. Налчаджяна, А.А. Реана и других. С.Т. Посохова предполагает, что в адаптационном потенциале заложена латентность адаптационных способностей, своевременность и вектор реализации которых зависит от активности личности. По ее мнению, адаптационный потенциал целесообразно представлять как интегральное образование, объединяющее в сложную систему социально-психологические, психические, биологические свойства и качества, актуализируемые личностью для создания и реализации новых программ поведения в измененных условиях жизнедеятельности. Личностный адаптационный потенциал включает биопластический, биографический, психический и личностно-регуляторный компоненты [7, с. 67].

Проведенный анализ определений данного феномена позволяет выделить некоторые его общие, основные черты и показать что есть личностный адаптационный потенциал:

а) рассматривается как интегральная переменная, характеризующая совокупность индивидуально-психологических признаков, обуславливающих эффективность психической адаптации;

б) имеет свойства сложной системы и, соответственно, системный анализ выступает основным подходом к его исследованию;

в) включает не только наличные проявления адаптационных способностей, но и латентные свойства, которые могут проявиться при изменении содержания, силы и направления воздействия адаптогенных факторов;

г) определяет границы адаптационных возможностей личности и устойчивости к воздействующим факторам, содержит предпосылки к некоторому диапазону ответных адаптационных реакций;

д) связан с возрастно-психологическими особенностями, при этом собственная активность личности выступает в качестве условия, регулирующего меру реализации потенциальных возможностей.

1.2 Психологическая характеристика профессиональной деятельности военнослужащих

Комплектование Вооруженных Сил Российской Федерации гражданским персоналом осуществляется несколькими способами:

- путем добровольного поступления на работу;
- при посредничестве органов службы занятости;
- путем направления военным комиссариатом к месту прохождения альтернативной гражданской службы в соответствии с решением призывной комиссии и согласно плану Федеральной службы по труду и занятости;

- по конкурсу. Поступление гражданина на гражданскую службу для замещения должности гражданской службы или замещение гражданским служащим другой должности гражданской службы осуществляется по результатам

конкурса. Конкурс заключается в оценке профессионального уровня претендентов на замещение должности гражданской службы, их соответствия установленным квалификационным требованиям к должности гражданской службы. Основным способом комплектования Вооруженных Сил Российской Федерации гражданским персоналом является добровольное поступление на работу по трудовому договору.

Весомый вклад в решение сложных и ответственных задач по защите и обороне государства, стран содружества вносит гражданский персонал Вооруженных Сил РФ. В соответствии со ст. 12 Федерального закона от 31 мая 1996 г. № 61-ФЗ «Об обороне» к личному составу Вооруженных Сил Российской Федерации относятся не только военнослужащие, но и лица гражданского персонала. В настоящее время в Вооруженных Силах Российской Федерации насчитывается 800 тыс. работников, которые трудятся в центральных органах военного управления, объединениях, соединениях, воинских частях, учреждениях и других военных организациях (далее по тексту – воинская часть), а также в федеральных органах исполнительной власти, в которых законодательством Российской Федерации предусмотрена военная служба.

Для данной категории работников устанавливаются особые условия оплаты труда, дополнительные льготы и преимущества. Под гражданским персоналом Вооруженных Сил Российской Федерации понимается личный состав Вооруженных Сил Российской Федерации, комплектуемый как гражданами Российской Федерации, так и иностранными гражданами, заключившими трудовой договор о работе или о профессиональной служебной деятельности по определенным штатным расписанием должностям и специальностям в воинских частях Вооруженных Сил Российской Федерации в целях обеспечения выполнения ими возложенных на них задач [21].

Гражданский персонал Вооруженных Сил Российской Федерации внутри этой государственной военной организации обладает особым правовым статусом, который принципиально различается с правовым статусом основной части ее личного состава – военнослужащих. Эти различия их правового статуса прису-

щи всему гражданскому персоналу, который состоит из лиц, занятых работой по трудовому договору, и из федеральных государственных служащих, чья профессиональная служебная деятельность по трудовому договору относится к федеральной государственной гражданской службе. Названная служба гражданского персонала наряду с военной и правоохранительной службами является видом федеральной государственной службы в Российской Федерации и имеет общие с ними условия.

К федеральным государственным служащим из числа гражданского персонала Вооруженных Сил Российской Федерации относятся граждане Российской Федерации, осуществляющие профессиональную служебную деятельность на должностях федеральной государственной гражданской службы, получающие денежное вознаграждение за счет средств федерального бюджета и выполняющие обязанности по обеспечению исполнения полномочий Министерства обороны Российской Федерации или по замещению государственных должностей Российской Федерации. В Вооруженных Силах Российской Федерации к ним относятся должности центральных органов военного управления Вооруженных Сил Российской Федерации (управления родов войск и служб Вооруженных Сил Российской Федерации; управления округов, флотов и приравненных к ним органов военного управления; управления армий, флотилий и приравненных к ним органов военного управления) [21].

Конкретные наименования должностей федеральных государственных служащих предусмотрены Сводным перечнем государственных должностей Российской Федерации и Реестром государственных должностей федеральных государственных служащих, утвержденными Указами Президента Российской Федерации от 11 января 1995 г. соответственно № 32 и № 33. Государственные должности подразделяются на три категории (должности категорий «А», «Б» и «В»), а государственные должности категорий «Б» и «В» федеральной государственной службы классифицируются на пять следующих групп: высшие, главные, ведущие, старшие и младшие государственные должности государственной службы [21].

Профессиональная служебная деятельность федеральных государственных служащих урегулирована не только законодательством о труде, но и Федеральным законом от 27 июля 2004 г. № 79-ФЗ «О государственной гражданской службе Российской Федерации». Им установлены особенности ее осуществления по сравнению как с военной службой (внутривидовые особенности государственной службы), так и с трудом других работников из числа гражданского персонала.

подавляющее большинство гражданского персонала Вооруженных Сил Российской Федерации не относится к федеральным государственным служащим и занято трудовой деятельностью на основании трудового договора, заключаемого с воинской частью в соответствии с трудовым законодательством. Их труд оплачивается на основании Единой тарифной сетки. Эта часть гражданского персонала не однородна по своему составу и включает руководителей, специалистов, технических исполнителей и рабочих. Отдельными нормативными правовыми актами, содержащими нормы трудового права, предусмотрены особенности труда гражданского персонала воинских частей по сравнению с работниками других организаций [21].

Помимо Конституции Российской Федерации правовой статус гражданского персонала Вооруженных Сил Российской Федерации определен вышеназванными федеральными законами, ТК РФ, другими федеральными законами. Как предусмотрено ст. 349 ТК РФ, на работников, заключивших трудовой договор о работе в воинских частях Вооруженных Сил Российской Федерации, распространяется законодательство о труде, причем с особенностями, установленными федеральными законами и иными нормативными правовыми актами. Однако до настоящего времени какой-либо специальный закон об особенностях регулирования труда гражданского персонала не принят. В связи с этим условия его труда регулируются не только общими нормами ТК РФ, других федеральных законов, указов Президента Российской Федерации, постановлений Правительства Российской Федерации, законов субъектов Российской Федерации, межведомственных постановлений федеральных органов исполнительной

власти, но и специальными подзаконными нормативными актами. Последние устанавливают особенности применения норм трудового права к служебной и иной трудовой деятельности гражданского персонала, исходя из их специфики. Перечень таких нормативных правовых актов, издаваемых на различных уровнях нормотворческой деятельности, достаточно широк, но большую их часть составляют нормативные правовые акты Министерства труда и социального развития Российской Федерации и ведомственные нормативные акты Министерства обороны Российской Федерации [21].

В отличие от военнослужащих гражданский персонал в воинских частях выполняет, как правило, вспомогательные функции по обеспечению повседневной деятельности Вооруженных Сил Российской Федерации, поддержанию их боеготовности и боеспособности. Он занят работами по медицинскому и бытовому обслуживанию войск, их материально-техническому обеспечению, принимает участие в ремонтно-строительных, культурно-досуговой работах и других видах обслуживающих работ. Для более полной характеристики выполняемых им функций следует учитывать, что гражданский персонал Вооруженных Сил Российской Федерации, прежде всего, состоит из некомбатантов, которые в соответствии с международно-правовыми нормами определяются как лица хотя и принадлежащие к вооруженным силам, но сами непосредственно в боевых действиях не участвующие. В то же время при захвате неприятелем они, как и комбатанты, признаются военнопленными.

Исключениями из общего правила поручения работникам вспомогательных функций могут быть случаи временного замещения ими вакантных воинских должностей или привлечения их в некоторых воинских частях (по перечням должностей, утверждаемым в особом порядке) в состав боевых расчетов и команд для несения боевого дежурства. Перечень отдельных вакантных воинских должностей, которые на условиях срочного трудового договора могут замещаться гражданским персоналом до момента укомплектования их военнослужащими, утверждается Министром обороны Российской Федерации. Такое замещение допускается по приказу командира воинской части только в тех слу-

чаях, когда не будет причинен ущерб боевой и мобилизационной подготовке войск, и при отсутствии в подчинении у гражданских специалистов военнослужащих. Причем одновременное совмещение гражданским персоналом служебных обязанностей по воинской должности и иных трудовых обязанностей запрещается. В настоящее время в Вооруженных Силах РФ действует по этому поводу Приказ Министра обороны Российской Федерации от 28 января 2004 г. № 20 «Об утверждении Перечня воинских должностей, подлежащих замещению старшими и младшими офицерами в ВС РФ, которые разрешается замещать гражданским персоналом». С 18 ноября 2003 г., после внесения изменений в Федеральный закон «О правовом положении иностранных граждан в РФ» в состав гражданского персонала ВС РФ могут входить и иностранные граждане [19].

Классификация гражданского персонала Вооруженных Сил Российской Федерации. Гражданский персонал Вооруженных Сил Российской Федерации состоит из:

а) лиц, занятых работой по трудовому договору. Подавляющее большинство лиц гражданского персонала Вооруженных Сил Российской Федерации не относятся к государственным гражданским служащим и заняты трудовой деятельностью на основании трудового договора, заключаемого с бюджетным учреждением Министерства обороны Российской Федерации, воинской частью (организацией) в соответствии с трудовым законодательством. Их труд оплачивается в настоящее время на основании Положения о системе оплаты труда гражданского персонала бюджетных учреждений Министерства обороны Российской Федерации, осуществляющих деятельность в сфере образования, медицины, культуры, науки, спорта, туристическо-оздоровительной, редакционно-издательской, а также воинских частей и иных организаций Вооруженных Сил Российской Федерации (далее – Положение о системе оплаты труда гражданского персонала). Эта часть гражданского персонала неоднородна по своему составу и включает руководителей, специалистов, технических исполнителей и рабочих.

С учетом особого правового статуса лиц, занимающих должности государственной гражданской службы, особенности оплаты их труда на соответствующих должностях в Вооруженных Силах Российской Федерации рассматриваются в настоящем издании в той части, в которой они не урегулированы вышеназванным Федеральным законом.

в) лиц, проходящих альтернативную гражданскую службу. На работников, заключивших в порядке прохождения этой службы трудовой договор о работе в военных организациях Вооруженных Сил Российской Федерации, распространяется трудовое законодательство с особенностями, предусмотренными не только для этой службы, но и для труда гражданского персонала этих организаций. На 2008 г. Приказом Министерства здравоохранения и социального развития Российской Федерации от 28 февраля 2007 г. № 137 были утверждены Перечни видов работ, профессий, должностей, на которых могут быть заняты граждане, проходящие альтернативную гражданскую службу, и организаций, где предусматривается прохождение альтернативной гражданской службы. Таким образом, граждане, осуществляющие в период альтернативной гражданской службы трудовую деятельность в организациях Министерства обороны Российской Федерации, одновременно состоят в служебно-правовых, а также в трудовых отношениях и непосредственно связанных с ними отношениях (ст. 1 ТК РФ).

Вместе с тем для правового положения работников, направленных на работу в порядке указанной службы, характерны различные правовые ограничения, не свойственные труду гражданского персонала Вооруженных Сил Российской Федерации. Так, они не вправе: расторгать трудовой договор по собственной инициативе (ст. 80 ТК РФ), занимать руководящие должности и работать по совместительству в сторонних организациях, принимать участие в мероприятиях, связанных с приостановлением деятельности организации, предпринимать иные действия и заниматься деятельностью, предусмотренной ст. 21 Федерального закона «О государственной гражданской службе Российской Федерации». Некоторые установленные законом периоды нахождения этих граждан

дан в трудовых отношениях (например, связанные с прогулом, арестом, произведенным в порядке уголовного либо административного наказания, появлением на работе в состоянии алкогольного, наркотического или токсического опьянения и др.) могут не засчитываться в срок несения альтернативной гражданской службы. Особый порядок предусмотрен и для расторжения с указанными гражданами трудового договора [21].

Гражданский персонал Вооруженных Сил Российской Федерации внутри этой государственной военной организации обладает особым правовым статусом, который принципиально различается с правовым статусом основной части ее личного состава – военнослужащих. Особенности деятельности сотрудников войсковой части связаны с высокой социальной ответственностью, сложностью и риском, поэтому она может быть эффективной и служить интересам людей, общества, государства лишь в том случае, если ее осуществляют сотрудники, сформированные как личности и профессионалы.

1.3 Толерантность как фактор, влияющий на личностный адаптационный потенциал военнослужащих

Адаптация (от лат. *adaptio* – прилаживание) – это процесс приспособления системы к условиям внешней и внутренней среды. В зависимости от того, в каких внешних условиях и на каком уровне осуществляется взаимодействие человека со средой, могут проявляться различные виды адаптации: физиологическая, биологическая, психологическая, социальная.

При всем разнообразии воздействующих на человека факторов по адаптационным возможностям людей можно разделить на три типа:

- люди, адаптирующиеся безболезненно, с минимальными переходящими переходящими отклонениями в состоянии здоровья;
- люди, у которых процесс биологической и психофизиологической адаптации протекает с выраженными болезненными проявлениями;
- промежуточный тип: люди с нарушениями здоровья средней тяжести.

Показателями адаптированности личности являются следующие характеристики:

- адаптированность в сфере «внеличностной» социально экономической активности, где индивид приобретает знания, умения и навыки;
- адаптированность в сфере личных отношений, где устанавливаются интимные, эмоционально насыщенные связи с другими людьми.

Способами управления адаптацией являются социально-экономические способы и физиологические. К социально-экономическим относятся все мероприятия, направленные на улучшение условий быта, питания, создания безопасной социальной среды. Физиологические способы управления адаптацией направлены на формирование неспецифической сопротивляемости организма различным факторам.

Согласно А.А. Налчаджяну в одних и тех же проблемных ситуациях разные люди адаптируются по-разному и с различной степенью успешности. Эти факты свидетельствуют о том, что должна существовать способность к адаптации, или адаптивность, и по уровню обладания этой способностью имеются большие индивидуальные различия. Автор указывает на понятие «адаптационные ресурсы». Данный термин имеет непосредственную связь с понятием «адаптивный потенциал».

Последний термин был введен Гансом Селье. Он постулирует о существовании двух видов адаптивного потенциала или «энергии»: поверхностная энергия расходуется под воздействием среды и дополняется из резервов «глубокой» энергии, но израсходование последней невосвратимо. Когда адаптивный потенциал заметно уменьшается, возникают «болезни адаптации», старость и смерть. Однако природа этого потенциала не раскрывается.

Ю.М. Кондратьев определяет адаптационный потенциал как уровень приспособления латентных и явных возможностей группы или личности к новым или меняющимся условиям социального взаимодействия. Адаптационный потенциал принято рассматривать как системное свойство личности, обуславливающее границы ее адаптационных возможностей и характер протекания адаптации личности в ответ на воздействие тех или иных факторов и условий среды. Адаптационные способности обеспечивают нормальную работоспособ-

ность и высокую эффективность деятельности при воздействии психогенных факторов внешней среды. Чем выше уровень развития этих характеристик, тем выше вероятность успешной адаптации человека и тем значительнее диапазон факторов внешней среды, к которым он может приспособиться.

Согласно А.Г. Маклакову, данные психологические особенности человека составляют его личностный адаптационный потенциал, в который включаются следующие характеристики:

- нервно-психическая устойчивость, уровень развития которой обеспечивает толерантность к стрессу;
- самооценка личности, которая является ядром саморегуляции и определяет степень адекватности восприятия условий деятельности и своих возможностей;
- ощущение социальной поддержки, обуславливающее чувство собственной значимости для окружающих;
- уровень конфликтности личности, опыт социального общения.

С.Т. Посохова предполагает, что адаптационный потенциал является интегральным образованием, объединяющим в сложную систему социально-психологические, психические, биологические свойства и качества, актуализируемые личностью для создания и реализации новых программ поведения в измененных условиях жизнедеятельности. Личностный адаптационный потенциал включает биопластический, биографический, психический и личностно-регуляторный компоненты [12].

А.М. Богомолов рассматривает личностный адаптационный потенциал как системное свойство, как способность личности к структурным и уровневым изменениям (под влиянием адаптогенных факторов) качеств и свойств, что повышает ее организованность и устойчивость.

Адаптационный потенциал личности определяется Н.Л. Коноваловой как интегрирующая характеристика психического здоровья. Психическая адаптивность оценивается при этом в качестве интегрального свойства личности как целостной системы и рассматривается как совокупность внутренних факторов,

определяющих эффективность адаптационных изменений.

Адаптивность, по мнению этого автора, в целом характеризующая способность личности противостоять срывам психической адаптации, зависит от многих конституциональных, врожденных и приобретенных факторов, определяющих структуру личности, находится в тесной взаимосвязи с периодизацией развития личности. Психическая адаптивность здесь определяется рядом составляющих - общий уровень психического развития, личностные особенности и система отношений, характер и содержание психологических проблем, позиция личности по отношению к ним [7].

Понятие «адаптационный потенциал» рассматривается С.Ю. Добряком в качестве синонимичного понятию «адаптивность» и привлекается для обозначения свойства, выражающего возможности личности к психической адаптации [4].

Проанализировав представленное множество представлений о понятии «адаптационного потенциала» можно говорить о том, что он состоит из определенных уровней, которые в свою очередь состоят из определенных компонентов. А именно из трех уровней: индивидуального, субъектно-деятельностного и личностного.

Компоненты составляющие первый индивидуальный уровень это:

- энергетический (психофизиологические характеристики, обуславливающие энергетический и динамический диапазоны реагирования);
- когнитивный (уровень развития познавательных процессов, когнитивная гибкость).

Компонентами второго субъектно-деятельностного уровня являются:

- инструментальный (способности, навыки и умения);
- творческий (творческие способности, способность к творческому разрешению возникающих адаптационных задач).

И компонентами третьего личностного уровня адаптационного потенциала являются:

- мотивационный (иерархия мотивационной сферы, любознательность,

интересы и склонности, напряженность мотивации);

- коммуникативный (коммуникативные особенности личности, в том числе и коммуникативная толерантность, система отношений).

А.Г. Маклаков ввел понятие, характеризующее адаптационные способности человека, назвав его личностным адаптационным потенциалом. Личностный адаптационный потенциал (как интегральная характеристика психического развития) – это взаимосвязанные между собой психологические особенности личности, определяющие успешность адаптации и вероятность сохранения профессионального здоровья. Характеристику личностного адаптационного потенциала можно получить, оценив уровень поведенческой регуляции, коммуникативный потенциал и уровень моральной нормативности.

Поведенческая регуляция – это понятие, характеризующее способность человека регулировать свое взаимодействие со средой. Она осуществляется в единстве энергетических, динамических и содержательно-смысловых аспектов. Основные элементы поведенческой регуляции – самооценка, уровень нервно-психической устойчивости, а также наличие социального одобрения (социальной поддержки) со стороны окружающих.

Все эти структурные элементы не являются первоосновой регуляции поведения. Они лишь отражают соотношение между потребностями, мотивами, эмоциональным фоном настроения, самосознанием, Я-концепцией. Поэтому система регуляции – сложное, иерархическое образование, а интеграция всех ее уровней в единый комплекс и обеспечивает устойчивость процесса регуляции поведения.

Другой характеристикой, определяющей эффективность процесса социально-психологической адаптации и выступающей в качестве одной из основных составляющих личностного адаптационного потенциала, являются коммуникативные качества человека. Поскольку человек практически всегда находится в социальном окружении, его деятельность сопряжена с умением построить отношения с другими людьми. Коммуникативные возможности (или умение достичь контакта и взаимопонимания с окружающими) у всех людей

разные. Они определяются наличием опыта и потребности в общении, а также уровнем конфликтности.

Толерантность – это характеристика отношения личности к людям, показывающая степень переносимости ею неприятных или неприемлемых, по ее мнению, психических состояний, качеств и поступков партнеров по взаимодействию. Коммуникативная толерантность одна из важнейших и очень информативных черт человека. Она собирательна, поскольку в ней отражаются факторы его судьбы и воспитания, опыт общения, культура, ценности, потребности, интересы, установки, характер, темперамент, привычки, особенности мышления и, конечно, эмоциональный стереотип поведения.

Данная характеристика личности относится к стержневым, ибо в значительной мере определяет ее жизненный путь и деятельность – положение в ближайшем окружении и на работе, продвижение в карьере и исполнение профессиональных обязанностей. Это систематизирующая характеристика, поскольку с ней согласуются и составляют некий психологический ансамбль многие другие качества индивида, прежде всего нравственные, характерологические и интеллектуальные. Вот почему особенности коммуникативной толерантности могут свидетельствовать о психическом здоровье, внутренней гармонии или дисгармонии, о способности к самоконтролю и самокоррекции. Повседневное общение свидетельствует о многообразном проявлении коммуникативной толерантности: одни люди очень терпимы к окружающим, другие умеют хорошо скрывать неприязнь к партнерам, третьи способны силой убеждения заставить себя не замечать неприятные свойства другого. Точно так, в широком диапазоне дает о себе знать та или иная степень снижения коммуникативной толерантности: черты другого могут вызвать частичное, существенное или полное осуждение, раздражение либо неприятие.

Уровень толерантности личности сказывается на ее энергетическом обмене с окружающими: высокая толерантность способствует сдерживанию негативных разрядок, тогда как низкая сопряжена с беспрепятственным выходом негативной энергии вовне. Нередко в профессиональной деятельности человека

можно наблюдать динамику коммуникативной толерантности.

Например, иной молодой медик в начале карьеры демонстрирует сниженную толерантность к некоторым типам пациентов, но с возрастом терпимость возрастает; возможна и обратная зависимость – с увеличением стажа работы все больше проявляется раздражение больными или некоторыми типами больных. Изменчива коммуникативная толерантность у брачных партнеров, родителей и детей, у сослуживцев, приятелей – периоды терпимости сменяются моментами раздражения.

Чем же обуславливается та или иная степень толерантности. Механизм возникновения и проявления того или иного вида толерантности связан с психологией эмоционального отражения личностных различий.

Осознанно, на уровне предсознания или подсознания каждый человек реагирует на то, что он и партнер имеют различие в сфере тех или иных проявлений личности. Конечно, впечатление как о себе, так и о партнере, субъективны, но в этом и заключается драматизм эмоционального восприятия, некоторые различия кажутся неприятными и потому осуждаются либо раздражают, либо вовсе неприемлемы. Негативную оценку в партнере способны вызвать как незначительные, так и существенные для совместной деятельности личностные особенности, при этом катализатором переживаний могут стать и трудные обстоятельства совместной деятельности, и мнения окружающих, и проведенные вместе годы. Хорошо известно, что со временем обостряется восприятие даже мелких недостатков брачного партнера, приятеля или коллеги по работе.

В механике коммуникативной толерантности решающую роль играет совместимость или несовместимость одноименных качеств партнеров – интеллекта с интеллектом, характера с характером, привычек с привычками, темперамента с темпераментом. Иначе сказать, партнеры сопоставляют и оценивают качества и состояния друг друга на уровне отдельных подструктур личности.

Толерантность проявляется в тех случаях, когда человек либо не видит особых различий между подструктурами своей личности и личности партнера, либо не испытывает негативных переживаний по поводу различий. Таким обра-

зом, чем меньше неприятных и неприемлемых для себя различий находит один человек в другом, тем выше у него уровень коммуникативной толерантности, тем реже он осуждает индивидуальность другого или раздражается по поводу его отличительных особенностей. Повышение уровня толерантности происходит в том случае, если научиться двум вещам:

- во-первых, преодолевать или сглаживать негативные впечатления от различий между подструктурами своей личности и личности партнера;
- во-вторых, устранять обстоятельства, вызывающие или подчеркивающие эти различия.

Человек, обладающий высоким уровнем толерантности, достаточно уравновешен, предсказуем в своих отношениях к партнерам и совместим с очень разными людьми. Благодаря этим достоинствам создается психологически комфортная обстановка для совместной деятельности, достижения синергического эффекта. Общаясь с толерантной личностью, вы испытываете комфортное состояние.

Отсутствие же толерантности или ее низкий уровень объясняются негативными реакциями индивида на обнаруженные различия между подструктурами своей личности и личности партнера. Чем отчетливее негативные переживания человека по поводу своеобразия другого, тем ниже уровень толерантности, тем труднее демонстрировать расположение к партнеру, принимать его во всех или некоторых проявлениях, сдерживать недовольство им. Человек с пониженным уровнем толерантности является источником негативной эмоциональной энергии.

Поскольку потребности, предпочтения и желания связаны с функциональными состояниями жизнеобеспечения и комфорта, личность активно их заявляет и защищает. Любые посягательства на них воспринимает как угрозу благополучию, как наступление на свою бытийность. В то же время человек с низким уровнем толерантности испытывает неудовлетворенность, раздражение либо неприязнь к партнеру, стремящемуся проявить и отстоять свои потребности.

Вероятность проявления толерантности на уровне функциональной подструктуры личности тем выше:

- чем больше сходства в репертуаре потребностей партнеров, то есть сходства в количестве и наименовании активно задействованных, проявленных и защищаемых потребностей;

- чем более совпадают у партнеров предпочтения, потребности, то есть совпадают в их значимости и последовательности осуществления;

- чем более сходны желания партнеров, то есть сходны в стремлении удовлетворить конкретные потребности.

Таковы основные личностные подструктуры, обуславливающие толерантность. Характеризуя любого человека, можно определить для него:

1) уровень ситуативной толерантности – фиксируется в отношениях данной личности к конкретному другому человеку, например, к брачному партнеру, коллеге, пациенту, случайному попутчику. В данном случае поток энергии эмоций строго направлен. Низкий уровень ситуативной толерантности проявляется, например, в высказываниях «терпеть не могу этого человека», «он меня раздражает своим присутствием», «меня трясет от него», «меня все в нем возмущает».

О высоком уровне свидетельствуют выражения типа: «мне очень импонирует этот деловой партнер», «с этим человеком легко общаться». О среднем уровне говорят высказывания типа: «не все я принимаю в этом человеке», «иногда он невыносим», «кое-что меня в нем раздражает».

2) уровень типологической толерантности – выявляется в отношениях человека к собирательным типам личностей или группам людей, например, к представителям конкретной нации, социального слоя, профессии. Определенная энергия эмоций выражается во взаимодействии с конкретными человеческими типами. Низкий уровень типологической толерантности заключен, например, в словах: «меня раздражает такой тип людей», «я не стал бы жить в одной комнате с нацменом», «лучше не иметь дела с клиентами – пенсионерами».

Средний уровень проступает в оборотах речи: «такие работники вызывают противоречивые чувства», «если захотеть, его можно вытерпеть в качестве партнера». О высоком уровне типологической толерантности свидетельствуют выражения: «обычно представители этой нации – хорошие люди», «обожаю такой тип мужчин».

3) уровень профессиональной толерантности – проявляется в отношениях к собирательным типам людей, с которыми приходится иметь дело по роду деятельности. В этом случае дополнительная энергия эмоций обнаруживается у личности, главным образом, в рабочей обстановке.

Так, можно говорить о терпимости врача или медсестры в отношении с больными – капризными, преувеличивающими тяжесть заболевания, нарушающими больничный режим. У стюардесс есть понятие «хороший» или «плохой» пассажир, у официантов, парикмахеров, менеджеров – «хороший» или «плохой» клиент.

4) уровень общей толерантности – в нем просматриваются тенденции отношения к людям в целом, тенденции, обусловленные жизненным опытом, установками, свойствами характера, нравственными принципами, состоянием психического здоровья человека.

Общая коммуникативная толерантность в значительной мере предопределяет прочие ее формы – ситуативную, типологическую, профессиональную. В целом, успешность взаимодействия сотрудников обуславливается большим количеством различных факторов, ведущая роль среди которых принадлежит коммуникативной толерантности, одному из важных профессионально важных качеств персонала. Она предполагает не только наличие у них определенных психологических знаний (например, о типах личности, о способах переживания и реагирования на стресс у разных людей в зависимости от типа темперамента, о специфике связи между типами телосложения и особенностями психического склада личности), но и сформированность некоторых специальных навыков: умения устанавливать контакт, умения слушать, «читать» невербальный язык коммуникации, строить беседу, формулировать вопросы [38, с. 156].

Таким образом, толерантность показывает, в какой степени военнослужащие переносят субъективно нежелательные, неприемлемые для них индивидуальные особенности сослуживцев, отрицательные качества, осуждаемые поступки, привычки, чуждые стили поведения и стереотипы мышления.

2 ИССЛЕДОВАНИЕ ВЗАИМОСВЯЗИ ЛИЧНОСТНОГО АДАПТАЦИОННОГО ПОТЕНЦИАЛА И ТОЛЕРАНТНОСТИ ВОЕННОСЛУЖАЩИХ

2.1 Организация и методы исследования

Исследование проводилось с целью определения тесноты взаимосвязи между личностным адаптационным потенциалом и толерантностью военнослужащих.

Данное исследование проходило на базе воинской части 21720 поселка Екатеринославки, Амурской области. Участие в исследовании приняли 23 военнослужащих противотанкового дивизиона. Возраст военнослужащих от 27 до 40 лет. Все испытуемые имеют юридическое образование.

Задачи исследования:

- 1) выявить уровень личностного адаптационного потенциала военнослужащих;
- 2) определить уровень толерантности военнослужащих;
- 3) установить характер связи между личностным адаптационным потенциалом и толерантностью военнослужащих.

Гипотеза исследования: существует взаимосвязь между личностным адаптационным потенциалом и толерантностью военнослужащих.

Этапы исследования.

Первый этап исследования состоял в подборе методик, которые позволили бы решить поставленные задачи и в то же время отвечают ряду требований. Используемые методики должны обладать высокой надёжностью и валидностью, подтверждённой, в том числе, частотой её применения на практике. Они должны давать возможность получения широкого диапазона личностных характеристик, что позволило бы сократить количество самих применяемых методик, а также получить латентные (скрытые) факторы более высокого уровня. Кроме того, используемые методики должны давать возможность проведения группового обследования.

Соблюдение этих требований позволило провести исследование в более сжатые сроки, получив при этом большое количество информации. После рассмотрения целого ряда методик, для исследования были отобраны:

- методика «Адаптивность» (МЛО), А.Г. Маклаков, С.В. Чермянин (приложение А);

- экспресс-опросник «Индекс толерантности», Г.У. Солдатова, О.А. Кравцова, О.Е. Хухлаев, Л.А. Шайгерова (приложение Б).

Второй этап исследования состоял в сборе диагностической информации. Исследование проводилось в индивидуальном порядке. Испытуемые затрачивали на заполнение бланков опросников от 30 до 40 минут. Им предлагались тексты опросников, бланки для заполнения. Каждому испытуемому давалась подробная инструкция по заполнению бланков ответов по каждому опроснику.

Третий этап исследования заключался в обработке собранной информации. Подсчитывались баллы по каждому опроснику, составлялись таблицы данных по группе испытуемых в целом. Затем проводился корреляционный анализ данных и их интерпретация.

Опишем использованные в работе методики.

Многоуровневый личностный опросник «Адаптивность» (МЛО) разработанный А.Г. Маклаковым и С.В. Чермяниным. Он предназначен для оценки адаптивных возможностей личности с учетом социально-психологических и некоторых психофизиологических характеристик, отражающих обобщенные особенности нервно-психического и социального развития. В основу методики положено представление об адаптации, как о непрерывном процессе активного приспособления человека постоянно меняющимся условиям социальной среды и профессиональной деятельности. Эффективность адаптации во многом зависит от того, насколько реально человек воспринимает себя и свои социальные связи, точно соизмеряет свои потребности с имеющимися возможностями и осознает мотивы своего поведения. Искаженное или недостаточно развитое представление о себе ведет к нарушению адаптации, что может сопровождаться повышенной конфликтностью, нарушением взаимоотношений, понижением работоспособности и ухудшения состояния здоровья.

При проведении методики испытуемому предлагается список вопросов (165 пунктов) и бланк ответов. Испытуемому предлагается ответить «да» или «нет»

на каждое из предложенных утверждений. Исследование проводилось в индивидуальном порядке.

Опросник содержит следующие шкалы:

- достоверность (Д);
- личностный адаптационный потенциал (ЛАП);
- коммуникативные способности (Кс);
- нервно-психическая устойчивость (НПУ);
- моральная нормативность (МН).

Обработка результатов осуществляется путем подсчета количества совпадений ответов испытуемого с ключом по каждой из шкал. Начинать обработку следует со шкалы достоверности, чтобы оценить стремление обследуемого представить себя в более социально-привлекательном виде. Если обследуемый набирает по шкале достоверности более 10 баллов, результат тестирования следует считать недостоверным и после проведения разъяснительной беседы необходимо повторить тестирование.

После подсчета сырых баллов по трем шкалам (НПУ, КС, МН), оценки суммируются для получения интегрального показателя личностного адаптационного потенциала (ЛАП). Сырые баллы переводятся в стены. Полученные результаты позволяют определить у испытуемых следующие уровни адаптации:

- низкий уровень адаптации (1 – 3 стена);
- средний (удовлетворительный) уровень адаптации (4 – 6 стенов);
- высокий уровень адаптации (7 – 10 стенов).

Экспресс-опросник «Индекс толерантности» (Солдатова Г.У., Кравцова О.А., Хухлаев О.Е., Шайгерова Л.А.).

Для диагностики общего уровня толерантности группой психологов центра «Гратис» был разработан экспресс-опросник «Индекс толерантности». В его основу лег отечественный и зарубежный опыт в данной области. Стимульный материал опросника составили утверждения, отражающие как общее отношение к окружающему миру и другим людям, так и социальные установки в раз-

личных сферах взаимодействия, где проявляются толерантность и интолерантность человека. В методику включены утверждения, выявляющие отношение к некоторым социальным группам (меньшинствам, психически больным людям, нищим), коммуникативные установки (уважение к мнению оппонентов, готовность к конструктивному решению конфликтов и продуктивному сотрудничеству). Специальное внимание уделено этнической толерантности-интолерантности (отношение к людям иной расы и этнической группы, к собственной этнической группе, оценка культурной дистанции). Три субшкалы опросника направлены на диагностику таких аспектов толерантности, как этническая толерантность, социальная толерантность, толерантность как черта личности.

Опросник состоит из 22 утверждений. Испытуемому предлагается следующая инструкция: «Оцените, пожалуйста, насколько Вы согласны или не согласны с приведенными утверждениями, и в соответствии с этим поставьте галочку или любой другой значок напротив каждого утверждения».

Для количественного анализа подсчитывается общий результат, без деления на субшкалы. Каждому ответу в соответствии с ключом присваивается определенный балл. Затем полученные баллы суммируются. По общей сумме баллов делается вывод об уровне толерантности испытуемого. Классификатор теста позволяет выявить ряд уровней толерантности.

Низкий уровень толерантности (22 – 60). Такие результаты свидетельствуют о высокой интолерантности человека и наличии у него выраженных интолерантных установок по отношению к окружающему миру и людям.

Средний уровень толерантности (61 – 99). Такие результаты показывают респонденты, для которых характерно сочетание как толерантных, так и интолерантных черт. В одних социальных ситуациях они ведут себя толерантно, в других могут проявлять интолерантность.

Высокий уровень толерантности (100 – 132). Представители этой группы обладают выраженными чертами толерантной личности. В то же время необходимо понимать, что результаты, приближающиеся к верхней границе (больше 115

баллов), могут свидетельствовать о размывании у человека «границ толерантности», связанном, к примеру, с психологическим инфантилизмом, тенденциями к попустительству, снисходительности или безразличию. Также важно учитывать, что респонденты, попавшие в этот диапазон, могут демонстрировать высокую степень социальной желательности (особенно если они имеют представление о взглядах исследователя и целях исследования).

Для качественного анализа аспектов толерантности можно использовать разделение на субшкалы:

- 1) этническая толерантность – выявляет отношение человека к представителям других этнических групп и установки в сфере межкультурного взаимодействия;
- 2) социальная толерантность – позволяет исследовать толерантные и интолерантные проявления в отношении различных социальных групп (меньшинств, преступников, психически больных людей), а также изучать установки личности по отношению к некоторым социальным процессам;
- 3) толерантность как черта личности – включает пункты, диагностирующие личностные черты, установки и убеждения, которые в значительной степени определяют отношение человека к окружающему миру.

Для статистической обработки в исследовании использовался коэффициент ранговой корреляции Ч. Спирмена. Данный коэффициент является наиболее простым для расчетов и достаточно мощным для данного объема выборки. Назначение рангового коэффициента корреляции заключается в том, что он позволяет определить тесноту (силу) и направление корреляционной связи между двумя признаками или двумя профилями (иерархиями) признаков. Универсальность коэффициента ранговой корреляции проявляется в том, что он применим к любым количественно измеренным или ранжированным данным.

Расчет коэффициента ранговой корреляции Ч. Спирмена проводится по следующему алгоритму:

- 1) определить какие переменные участвуют в сопоставлении как переменная А и В;
- 2) проранжировать значения переменной А и значения переменной В отдельно

в соответствии с правилами ранжирования;

3) подсчитать разности рангов А и В;

4) возвести каждую разность в квадрат и подсчитать их сумму;

5) при наличии одинаковых рангов рассчитать поправки по формуле:

$$T_a = \sum(a^3 - a)/12 \quad \text{или/и} \quad T_b = \sum(b^3 - b)/12 \quad (1)$$

где a – объем каждой группы одинаковых рангов в ранговом ряду А;

b – объем каждой группы одинаковых рангов в ранговом ряду В.

б) вычислить коэффициент корреляции рангов по формуле:

а) при отсутствии одинаковых рангов:

$$r = 1 - \frac{6 \sum d^2}{N(N^2 - 1)} \quad (2)$$

где $\sum d^2$ – сумма квадратов разностей рангов,

N – количество испытуемых или признаков, участвующих в ранжировании.

б) при наличии одинаковых рангов:

$$r = 1 - \frac{6 \sum d^2 + T_a + T_b}{N(N^2 - 1)} \quad (3)$$

где $\sum d^2$ – сумма квадратов разностей рангов,

N – количество испытуемых или признаков, участвующих в ранжировании;

T_a , T_b – поправки на одинаковые ранги.

В работе расчет коэффициента ранговой корреляции Ч. Спирмена проводился с использованием программы Статистика 10.0.

2.2 Анализ и интерпретация результатов исследования

Уровень адаптационного потенциала и его особенности у испытуемых определяли с помощью методики МЛЮ «Адаптивность» (Маклаков А.Г., Чермянин С.В.). Результаты, полученные по методике представлены на рисунках 1 – 4.

На рисунке 1 представлены данные об уровне личностного адаптационного потенциала испытуемых. На рисунках 2 – 4 отражена информация об уровне выраженности отдельных компонентов адаптационного потенциала: нервно-

психическая устойчивость, коммуникативные способности, моральная нормативность.

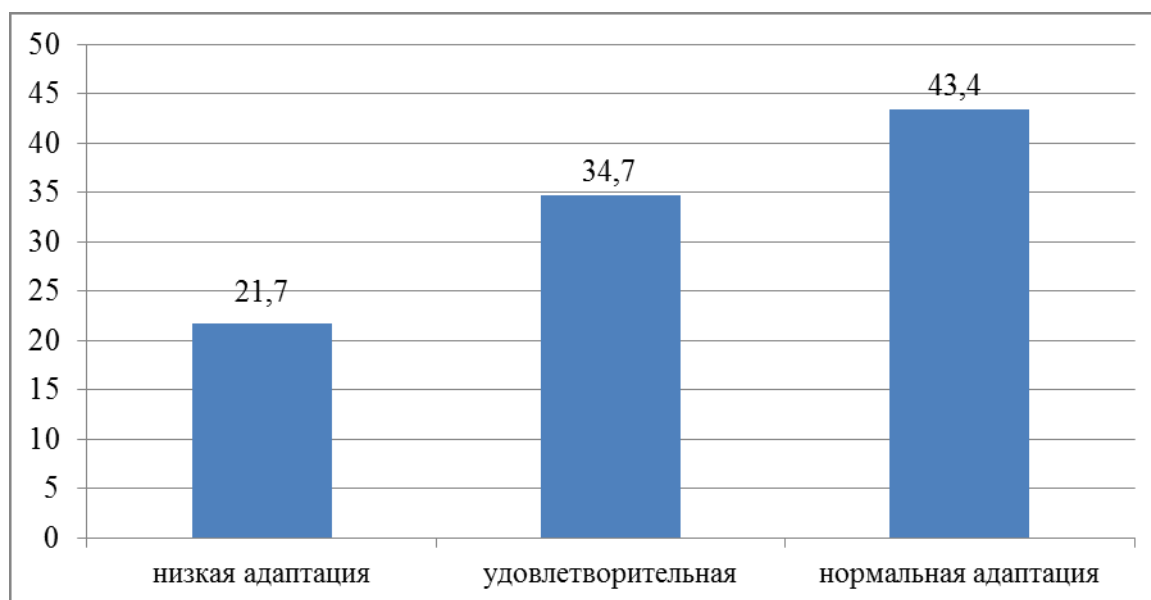


Рисунок 1 – Распределение военнослужащих в зависимости от уровня выраженности личностного адаптационного потенциала

В исследуемой группе 43,4 % военнослужащих показали результат нормальной адаптации. Эти люди легко адаптируются к новым условиям деятельности, быстро входят в новый коллектив, обладают высокой эмоциональной устойчивостью.

Удовлетворительный уровень адаптации, по результатам исследования, показали 34,7 % испытуемых. Лица этой группы обладают признаками различных акцентуаций, которые в привычных условиях частично компенсированы и могут проявляться при смене деятельности. Поэтому успех адаптации зависит от внешних условий среды. Эти лица, как правило, обладают невысокой эмоциональной устойчивостью. Возможны асоциальные срывы, проявление агрессии и конфликтности. Лица этой группы требуют индивидуального подхода, коррекционных мероприятий.

Низкий уровень адаптации был обнаружен у 21,7 % испытуемых. Для тех людей, у кого уровень личностного адаптационного потенциала снижен, характерны более негативные убеждения об окружающем мире и собственном «Я», чем для людей успешно адаптированных к сложившейся ситуации. Испытуе-

ных с низким уровнем адаптационного потенциала можно охарактеризовать как людей обидчивых, агрессивных, нетерпеливых, склонных к конкуренции, с обостренным чувством времени. Они часто бывают озлобленными, импульсивными, поддающимися сиюминутному настроению или же тревожными, раздражительными, пессимистичными, необщительными. Для них характерны нервно-психические срывы.

Личностный адаптационный потенциал с точки зрения авторов методики сложное многокомпонентное явление. Его составными частями являются нервно-психическая устойчивость, коммуникативные способности, моральная нормативность. Уровень выраженности этих качеств у военнослужащих отражен на рисунках 2 – 4.

Результаты исследования по шкале «нервно-психическая устойчивость» представлены на рисунке 2.

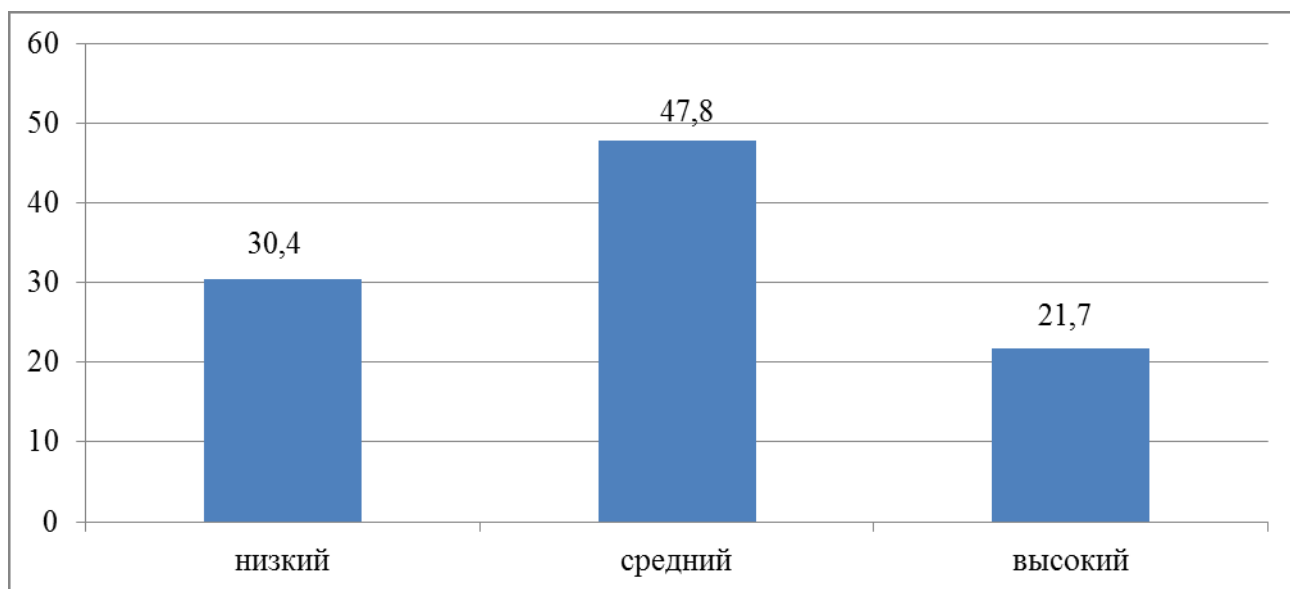


Рисунок 2 – Распределение военнослужащих в зависимости от уровня выраженности нервно-психической устойчивости

Большая часть (47,8 %) испытуемых имеют средний уровень нервно-психической устойчивости. Такие военнослужащие руководствуются здравым смыслом и логикой, оптимистично воспринимают любой исход событий и будущее. Они ценят новое. В то же время заинтересованы в поддержке со стороны окружающих. В людях черпают силы и эмоциональную энергию. Стремятся

к самоутверждению, завоеванию авторитета.

Высокий уровень нервно-психической устойчивости показали 21,7 % военнослужащих. Это люди, обладающие невысокой чувствительностью к стрессу, уверенные в себе, верящие в удачу. Столкновение с препятствиями на пути к достижению цели и удовлетворению потребностей не вызывает у них эмоционального дискомфорта. К происходящему относятся рационально. Способны защищать свою позицию, и подчинять ей окружающих.

Низкий уровень нервно-психической устойчивости обнаружен у 30,4 % военнослужащих. Люди с низким уровнем нервно-психической устойчивости имеют определенную склонность к нервно-психическим срывам, для них характерен низкий уровень поведенческой регуляции, заниженная самооценка и отсутствие реального восприятия действительности. Это эмоционально-неустойчивые, тревожные, неуверенные в себе люди. Они часто испытывают неприятные эмоциональные переживания при невозможности удовлетворения своих потребностей и при появлении препятствий. Склонны драматизировать события и не видят возможности получения удовольствия ни от общения, от собственных достижений. У них эмоции легко возникают по различным поводам, даже самым незначительным.

На рисунке 3 представлены результаты исследования по шкале «коммуникативные способности». Из рисунка видно, что большинство испытуемых (47,8 %) обладают высоким уровнем развития коммуникативных способностей. Они быстро ориентируются в трудных ситуациях, непринужденно ведут себя в новом коллективе, инициативны, отстаивают свое мнение и добиваются, чтобы оно было принято другими. Они сами ищут такие дела, которые бы удовлетворяли их потребности в коммуникативной деятельности. Часто они первые проявляют инициативу в общении.

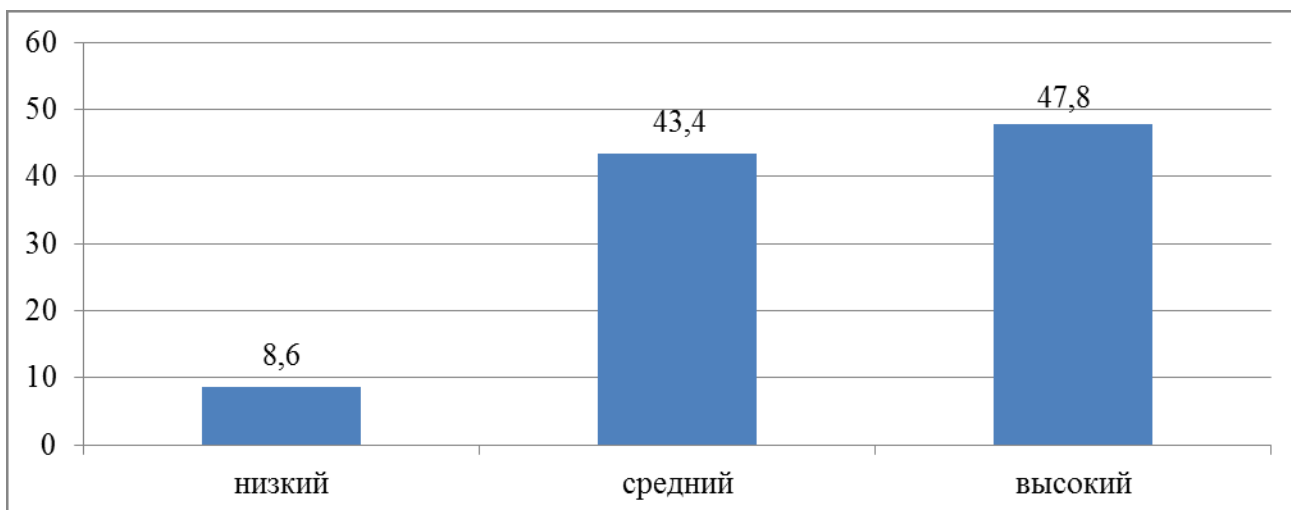


Рисунок 3 – Распределение военнослужащих в зависимости от уровня развития коммуникативных способностей

Средний уровень развития коммуникативных способностей обнаружен у 43,4 % военнослужащих. Такие испытуемые характеризуются не высокой устойчивостью коммуникативного потенциала. Они стремятся к контактам с людьми, к общественной работе, однако часто они делают это по принуждению. Они тонко чувствуют дистанцию и стиль общения при изменении коммуникативной ситуации, что помогает избегать конфликтов и разногласий.

Низкий уровень развития коммуникативных способностей наблюдается у 8,6 % испытуемых. Они характеризуются отсутствием стремления к общению, скованностью. Они испытывают трудности в установлении контактов с людьми и в выступлениях перед аудиторией. Круг общения этих людей может быть ограничен, контакты с людьми не доставляют удовольствия, не вызывают эмоциональной разрядки.

Результаты исследования по шкале «моральная нормативность» представлены на рисунке 4. Шкала «моральная нормативность» дает представления о том, в какой мере нормы и правила поведения, как общественные, так и личные, оказывают влияние на сферу взаимодействия испытуемых.

Высоким уровнем моральной нормативности обладают 36,6 % военнослужащих. Эти испытуемые склонны использовать моральные нормы поведения для регуляции взаимоотношений с окружающими людьми. Это делает их поведе-

ние высоко адаптивным. Такие испытуемые учитывают существующие правила и нормы при построении взаимоотношений с окружающими, т.е. они способны учитывать не только свои интересы, но и интересы других людей.

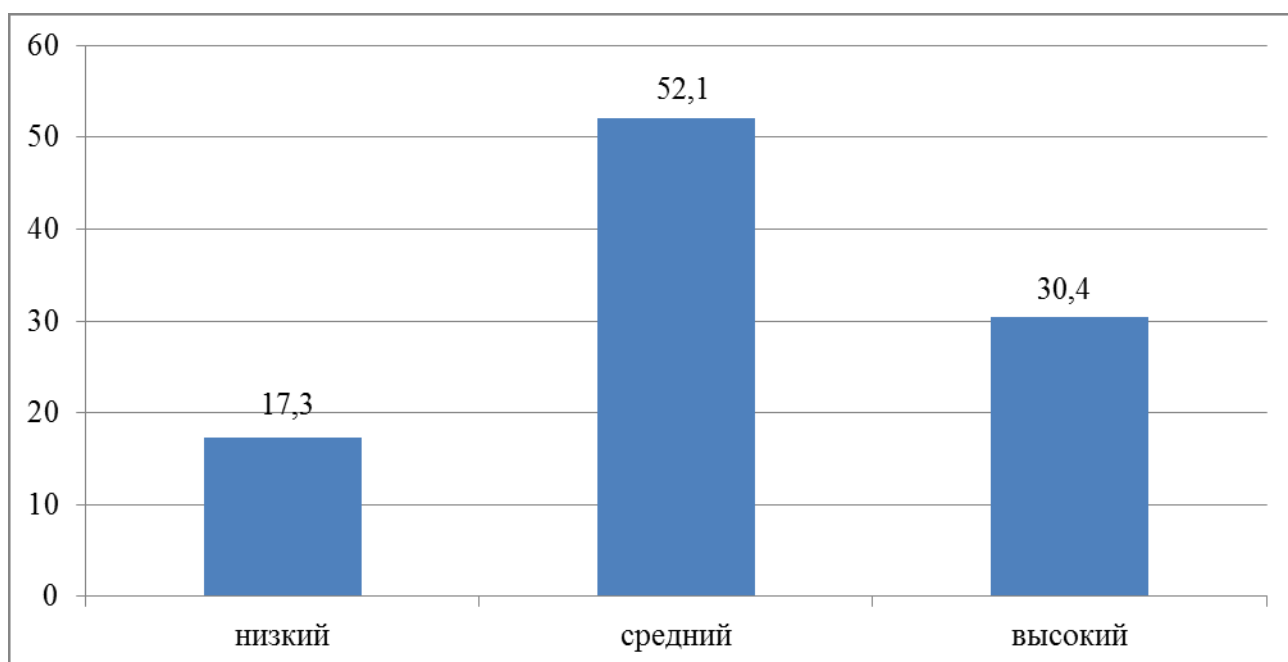


Рисунок 4 – Распределение военнослужащих в зависимости от уровня моральной нормативности

Большинство испытуемых (52,1 %) имеют средний уровень моральной нормативности. Такие люди моральные нормы, собственные эталоны поведения используют в большей мере для организации внутренней жизни. Испытуемые адекватно ориентируются в общепринятых нормах поведения и используют их для построения собственных взаимоотношений.

Низкий уровень моральной нормативности выявлен у 17,3 % испытуемых. Для таких испытуемых мнение окружающих не является значимым. Они ориентируются в большей степени на свои собственные правила и законы. Это связано во многом и с их профессиональной деятельностью, когда они выступают в роли источника правил, контролируют их выполнение. Часто они могут пренебрегать какими-то установленными даже законодательно правилами. И самое главное, что для этой части испытуемых такое поведение не является предосудительным.

Таким образом, большинство военнослужащих (43,4 %) показали результат

нормальной адаптации. Эти люди легко адаптируются к новым условиям деятельности. В группе 47,8 % испытуемых имеют средний уровень нервно-психической устойчивости. Такие испытуемые руководствуются здравым смыслом и логикой, оптимистично воспринимают любой исход событий и будущее. Большинство испытуемых (47,8 %) обладают высоким уровнем развития коммуникативных способностей. Большинство испытуемых (52,1 %) имеют средний уровень моральной нормативности. Военнослужащие адекватно ориентируются в общепринятых нормах поведения и используют их для построения собственных взаимоотношений.

Группу риска по возникновению дезадаптивных состояний составляют 21,7 % военнослужащих с низким уровнем развития личностного адаптационного потенциала. Эти испытуемые, имеют и низкую нервно-психическую устойчивость, что повышает риск возникновения дезадаптивных состояний.

Еще 17,3 % испытуемых имеют низкий уровень моральной нормативности. Такие испытуемые склонны постоянно нарушать принятые обычаи и нормы, вызывая негативную реакцию окружающих на собственное поведение. В сочетании с низкой нервно-психической устойчивостью низкая моральная нормативность приводят к возникновению дезадаптивных состояний.

Далее в исследовании определялся общий уровень толерантности военнослужащих, а также уровень развития отдельных компонентов толерантности. Полученные с помощью методики «Индекс толерантности» данные представлены на рисунках 5 – 8.

На рисунке 5 представлены данные об общем уровне развития толерантности испытуемых. По данным рисунка 73,9 % военнослужащих обладает низким уровнем толерантности. Такие результаты свидетельствуют о высокой интолерантности человека и наличии у него выраженных интолерантных установок по отношению к окружающему миру и людям. Они нетерпимы.

Это может быть связано с высокой их эмоциональностью, ригидностью, неспособностью принять право на существование иной точки зрения. Часто такие люди имеют большое количество социальных установок, подвержены влиянию

стереотипов.

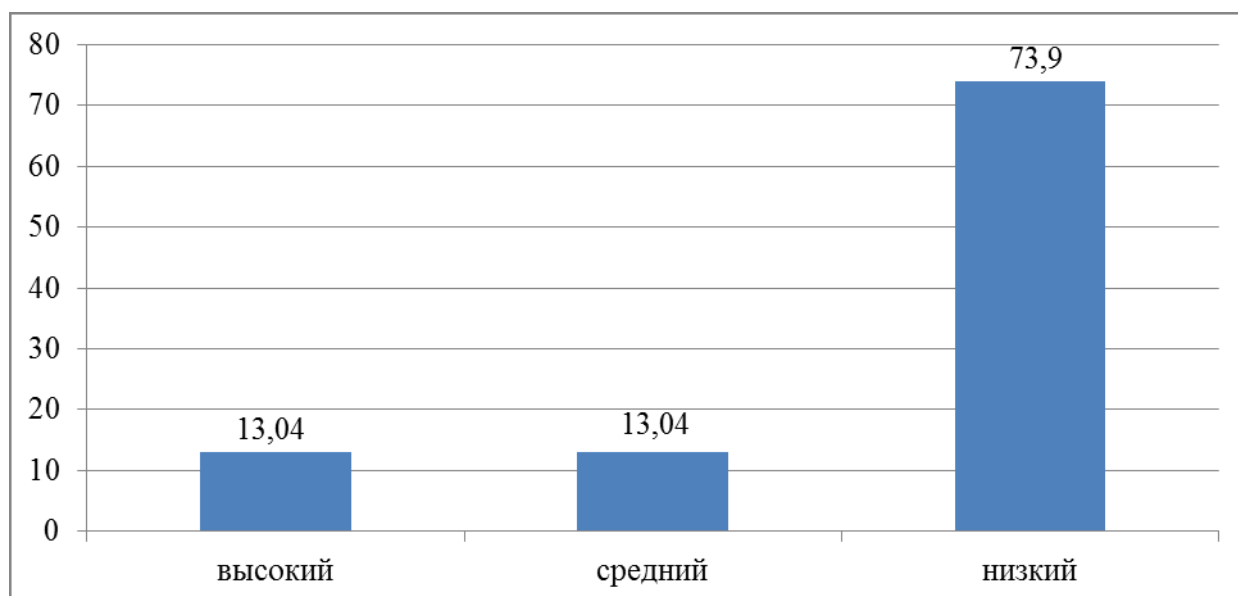


Рисунок 5 – Распределение военнослужащих в зависимости от уровня общей толерантности

Средний уровень толерантности выявлен у 13,04 % испытуемых. Такие результаты показывают респонденты, для которых характерно сочетание как толерантных, так и интолерантных (нетерпимых) черт. В одних социальных ситуациях они ведут себя толерантно, в других могут проявлять интолерантность.

Высокий уровень толерантности выявлен также у 13,04 % военнослужащих. Представители этой группы обладают выраженными чертами толерантной личности. Также важно учитывать, что респонденты, попавшие в этот диапазон, могут демонстрировать высокую степень социальной желательности (особенно если они имеют представление о взглядах исследователя и целях исследования).

Далее на рисунках 6 – 8 представлены результаты исследования по отдельным компонентам общей толерантности. На рисунке 6 отражены результаты по шкале «этническая толерантность». Данная субшкала выявляет отношение человека к представителям других этнических групп и установки в сфере межкультурного взаимодействия.

В исследуемой группе преобладают испытуемые с низким уровнем этнической толерантности (43,4 %). Это значит, что у этих испытуемых в сфере межэтни-

ческих отношений преобладают интолерантные установки. Они не терпимы к различного рода межэтническим проявлениям. Как правило, они считают свою национальность лучше, чем другие. Эта часть испытуемых считает, что в смешанных браках обычно больше проблем, чем в браках между людьми одной национальности. Кроме того в своих ответах они отмечают, что не готовы принять в качестве члена своей семьи человека любой национальности. Эти испытуемые достаточно категоричны в своих суждениях относительно представителей другой национальности. Они считают, что к некоторым нациям и народам трудно хорошо относиться и не готовы иметь друзей другой национальности.

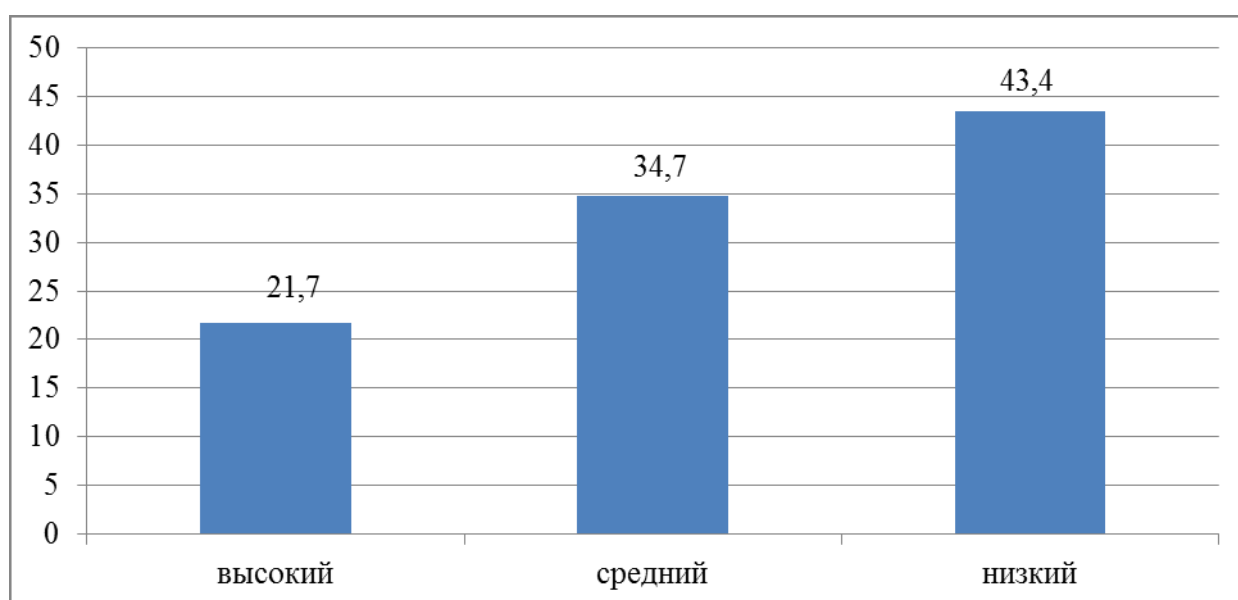


Рисунок 6 – Распределение военнослужащих в зависимости от уровня этнической толерантности

Нужно отметить, что низкий уровень этнической толерантности в профессиональной деятельности военнослужащих придает им большую предвзятость. В деятельности этих специалистов могут присутствовать некорректные формы обращения с представителями других национальностей.

Высокий уровень этнической толерантности выявлен только у 21,7 % испытуемых. Они достаточно терпимы к представителям другой нации. Такие испытуемые способны сочувствовать сопереживать людям другой национальности.

Средний уровень этнической толерантности выявлен у 34,7 % военнослужащих. Эта часть исследуемой группы имеет широкий ролевой репертуар поведе-

ния. Они могут заводить друзей другой национальности, но для этого им нужно достаточно длительное время взаимодействовать с ними. Для таких людей характерным является различное поведение по отношению к людям разной национальности. К одним они более терпимы, к другим менее.

На рисунке 7 представлены данные об уровне социальной толерантности. Субшкала «социальная толерантность» позволяет исследовать толерантные и интолерантные проявления в отношении различных социальных групп (меньшинств, преступников, психически больных людей), а также изучать установки личности по отношению к некоторым социальным процессам.

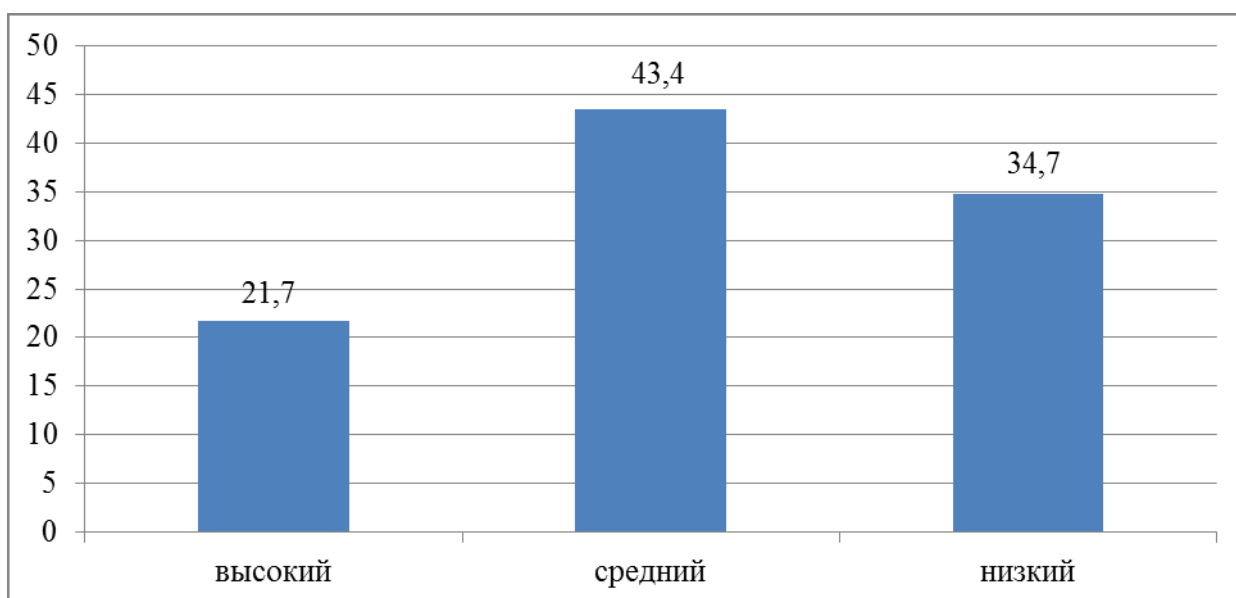


Рисунок 7 – Распределение военнослужащих в зависимости от уровня социальной толерантности

Из рисунка 7 видно, что преобладающей является часть выборки со средним уровнем социальной толерантности (43,4 %). Эти испытуемые демонстрируют высокую степень нетерпимости к различным (не всегда благополучным) слоям населения. Они считают, что нищие и бродяги сами виноваты в своих проблемах, с неопытными людьми неприятно общаться. Такие люди склонны принимать категоричные решения. Так, например, они считают, что всех психически больных людей необходимо изолировать от общества, беженцам надо помогать не больше, чем всем остальным. Они предпочитают силовые методы решения социальных проблем. Им кажется, что для наведения порядка в стране

необходима «сильная рука».

Высокий уровень социальной толерантности выявлен у 21,7 % испытуемых. Они считают, что в средствах массовой информации может быть представлено любое мнение, приезжие должны иметь те же права, что и местные жители, а любые религиозные течения имеют право на существование. Это испытуемые с толерантными установками по отношению к другим людям. В их профессиональной деятельности наличие таких установок делает их более гибкими, адаптивными к постоянно изменяющимся условиям.

На рисунке 8 представлены данные по шкале «толерантность как черта личности». Данная субшкала включает пункты, диагностирующие личностные черты, установки и убеждения, которые в значительной степени определяют отношение человека к окружающему миру.

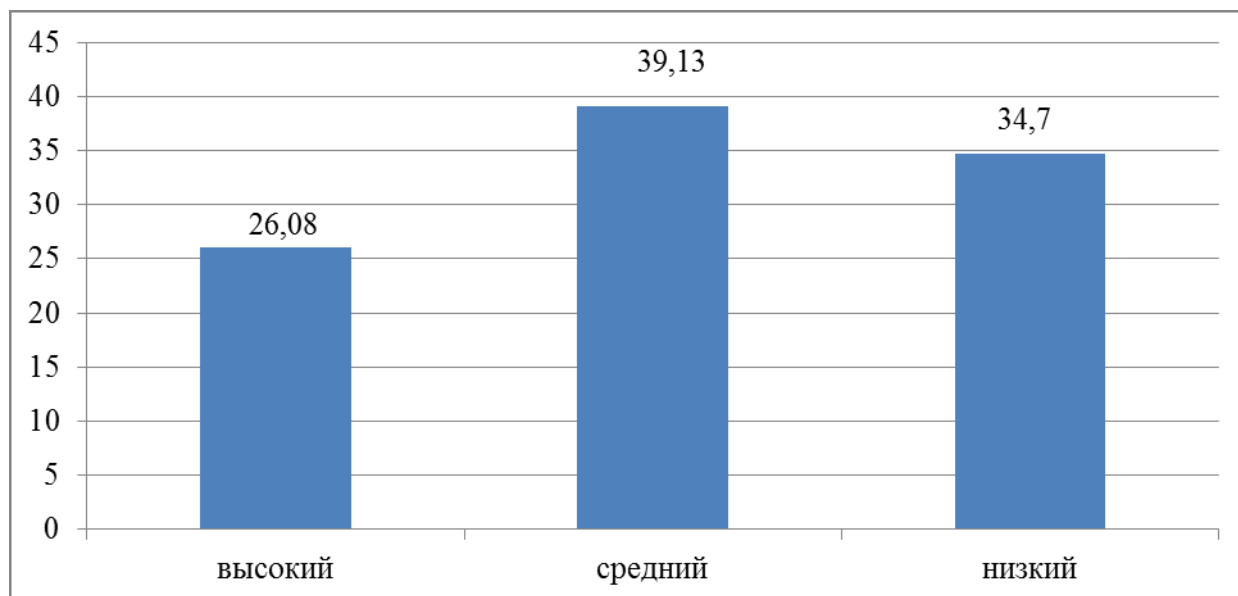


Рисунок 8 – Распределение военнослужащих в зависимости от уровня выраженности толерантности как черты личности

Высокий уровень толерантности как черты личности выявлен у 26,08 % испытуемых. Для них характерно стремление быть более терпимым по отношению к другим людям. Даже если у них есть свое мнение, они готовы выслушать и другие точки зрения.

Низкий уровень толерантности как черты личности выражен у 34,7 % испытуемых. Такие люди считают, что если друг предал, надо отомстить ему. В споре

может быть правильной только одна точка зрения. У них вызывает раздражение люди, которые думают не так, как они. На грубые и агрессивные действия со стороны окружающих они также склоны отвечать грубо и агрессивно.

Итак, в исследуемой группе 52,1 % испытуемых обладает низким уровнем толерантности. Такие результаты свидетельствуют о наличии у них выраженных интолерантных установок по отношению к окружающему миру. Уровень этнической толерантности преимущественно низкий, социальной толерантности и толерантности как черты личности – средний.

Для проверки гипотезы о наличии взаимосвязи между личностным адаптационным потенциалом и толерантностью военнослужащих был проведен корреляционный анализ данных. Для этого использовался коэффициент ранговой корреляции Ч. Спирмена. Расчет коэффициента был проведен с использованием программы Статистика 10.0. Полученные значимые коэффициенты корреляции представлены в таблице 1.

Таблица 1 – Результаты корреляционного анализа данных исследования

	Общий уровень толерантности	Этническая толерантность	Социальная толерантность	Толерантность как черта личности
Уровень личностного адаптационного потенциала	- 0,70 (p=0,0002)	0,20 (p=0,35)	0,23 (p=0,27)	- 0,64 (p=0,0009)
Нервно-психическая устойчивость	0,46 (p=0,024)	-0,09 (p=0,66)	-0,09 (p=0,66)	0,30 (p=0,15)
коммуникативные способности	0,44 (p=0,03)	- 0,25 (p=0,23)	- 0,30 (p=0,15)	0,36 (p=0,08)
Моральная нормативность	0,67 (p=0,0004)	-0,06 (p=0,78)	-0,17 (p=0,42)	0,68 (p=0,0002)

Из таблицы 1 видно, что гипотеза исследования подтвердилась. Существует взаимосвязь между личностным адаптационным потенциалом и толерантностью военнослужащих.

Была выявлена прямая корреляционная связь между показателем «общий уровень толерантности» и показателями «нервно-психическая устойчивость», «коммуникативные способности», «моральная нормативность». Наличие данных взаимосвязей говорит о том, что чем выше уровень толерантности военнослужащих, тем выше их нервно-психическая устойчивость, выше коммуникативные способности и сформировано моральная нормативность (стремление соблюдать правила, законы).

Кроме того была выявлена отрицательная корреляционная связь между показателем «уровень личностного адаптационного потенциала» и показателем «общий уровень толерантности». Чтобы правильно интерпретировать выявленную взаимосвязь нужно помнить, что отрицательная корреляционная связь означает, что при увеличении баллов по одному показателю, баллы по другому показателю будут уменьшаться. Отметим, что высокие баллы по показателю «уровень личностного адаптационного потенциала» означают низкий уровень его выраженности. В то же время высокие баллы по показателям толерантности будут свидетельствовать и о высоком уровне. Таким образом, чем выше уровень личностного адаптационного потенциала, тем и выше уровень толерантности военнослужащих. Высокий уровень адаптационного потенциала связан с определенной гибкостью личности, что и обеспечивает ее более высокую толерантность, т.е. способность принимать поведение другого.

Выявлена также отрицательная корреляционная связь между показателем «уровень адаптационного личностного потенциала» и показателем «толерантность как личностная черта». Эта связь также подчеркивает уже выявленные тенденции. Чем выше уровень адаптационного потенциала военнослужащих, тем более выраженной оказывается толерантность как личностная черта. У военнослужащих с высоким адаптационным потенциалом оказываются сформированными личностные убеждения, установки, определяющие понимающее, терпе-

ливое, принимающее отношение к окружающему миру и другим людям.

Положительная корреляционная связь выявлена между показателем «толерантность как черта личности» и показателем «моральная нормативность». Военнослужащие, имеющие такую выраженную черту личности как толерантность, чаще склонны соблюдать нормы и правила, установленные в обществе.

Таким образом, гипотеза исследования подтвердилась. Военнослужащие с высоким уровнем личностного адаптационного потенциала имеют и более высокий уровень общей толерантности и толерантности как черты личности.

ЗАКЛЮЧЕНИЕ

Адаптационный потенциал – это показатель уровня приспособляемости организма человека к различным и меняющимся факторам внешней среды. Это важнейший физиологический показатель жизнедеятельности, формирования уровня которого осуществляется всем комплексом изменений физиологических систем организма под влиянием стресс-факторов. При этом формируется новое адаптивное поведение индивида, обеспечивающее наиболее благоприятное приспособление организма к этим факторам.

Коммуникативная толерантность представляет собой особое психическое образование личности, являющееся одним из внутренних инструментов успешной профессиональной деятельности. Когнитивный компонент включает психологические знания и психологическое мышление. Психологическое мышление направлено на познание психологической реальности и является одним из профессионально значимых качеств специалистов сферы «человек-человек».

Проведенное исследование позволило сделать ряд выводов:

В исследуемой группе 52,1 % испытуемых обладает низким уровнем толерантности. Такие результаты свидетельствуют о наличии у них выраженных интолерантных установок по отношению к окружающему миру. Уровень этнической толерантности преимущественно низкий, социальной толерантности и толерантности как черты личности – средний.

Была выявлена прямая корреляционная связь между показателем «общий уровень толерантности» и показателями «нервно-психическая устойчивость», «коммуникативные способности», «моральная нормативность». Наличие данных взаимосвязей говорит о том, что чем выше уровень толерантности военнослужащих, тем выше их нервно-психическая устойчивость, выше коммуникативные способности и сформировано моральная нормативность (стремление соблюдать правила, законы).

Кроме того была выявлена отрицательная корреляционная связь между

показателем «уровень личностного адаптационного потенциала» и показателем «общий уровень толерантности». Чтобы правильно интерпретировать выявленную взаимосвязь нужно помнить, что отрицательная корреляционная связь означает, что при увеличении баллов по одному показателю, баллы по другому показателю будут уменьшаться. Отметим, что высокие баллы по показателю «уровень личностного адаптационного потенциала» означают низкий уровень его выраженности. В то же время высокие баллы по показателям толерантности будут свидетельствовать и о высоком уровне. Таким образом, чем выше уровень личностного адаптационного потенциала, тем и выше уровень толерантности военнослужащих. Высокий уровень адаптационного потенциала связан с определенной гибкостью личности, что и обеспечивает ее более высокую толерантность, т.е. способность принимать поведение другого.

Выявлена также отрицательная корреляционная связь между показателем «уровень адаптационного личностного потенциала» и показателем «толерантность как личностная черта». Эта связь также подчеркивает уже выявленные тенденции. Чем выше уровень адаптационного потенциала военнослужащих, тем более выраженной оказывается толерантность как личностная черта. У военнослужащих с высоким адаптационным потенциалом оказываются сформированными личностные убеждения, установки, определяющие понимающее, терпеливое, принимающее отношение к окружающему миру и другим людям.

Положительная корреляционная связь выявлена между показателем «толерантность как черта личности» и показателем «моральная нормативность». Военнослужащие, имеющие такую выраженную черту личности как толерантность, чаще склоны соблюдать нормы и правила, установленные в обществе.

Таким образом, гипотеза исследования подтвердилась. Военнослужащие с высоким уровнем личностного адаптационного потенциала имеют и более высокий уровень общей толерантности и толерантности как черты личности.

БИБЛИОГРАФИЧЕСКИЙ СПИСОК

- 1 Абрамова, Г.С. Введение в практическую психологию / Г. С. Абрамова. – М. : Международная педагогическая академия, 2004. – 238 с.
- 2 Агеева, А.В. Личность как объект психологического воздействия / А. В. Агеева // Психологическое воздействие на личность и группу. – Иваново, 2004. – С. 34-41.
- 3 Акимова, М.К. Подходы к диагностике практического мышления / М. К. Акимова, В. Т. Козлова, Н. А. Ференс // Вопросы психологии. – 2005. – № 3. – С. 21-32.
- 4 Андреева, Г.М. Основные направления воздействия общения на совместную деятельность. Общение и оптимизация совместной деятельности / Г. М. Андреева. – М. : Просвещение, 2007. – 220 с.
- 5 Андреева, Г.М. Принципы исследования межличностного восприятия в условиях совместной деятельности / Г.М. Андреева, А.И. Донцов, А.У. Хараш // Межличностные восприятия в группе. – М. : Просвещение, 2005. – С. 68-85.
- 6 Андреева, Г.М. Социальная психология / Г.М. Андреева. – М. : Аспект Пресс, 2006. – 363 с.
- 7 Андронов, В.П. Психологические основы формирования профессионального мышления / В. П. Андронов. – Саранск, 2004. – 84 с.
- 8 Арбузова, Е.Н. Практикум по психологии общения / Е. Н. Арбузова, А. И. Анисимов, О. В. Шатрова. – СПб. : Речь, 2008. – 272 с.
- 9 Берестова, Л.И. Социально-психологическая компетентность как профессиональная характеристика руководителя / Л. И. Берестова. – М., 2004. – 208 с.
- 10 Бодалев, А.А. Диалог как форма психологического воздействия. Общение и диалог в практике обучения, воспитания и психологической консультации / А. А. Бодалев, Г. А. Довалев. – М. : Просвещение, 2006. – 318 с.
- 11 Бодалев, А.А. Личность и общение / А. А. Бодалев. – М. : Просвещение, 2003. – 271 с.

- 12 Бодалев, А.А. Психология о личности / А. А. Бодалев. – М. : Просвещение, 2005. – 192 с.
- 13 Бойко, В.В. Энергия эмоций в общении: взгляд на себя и других / В. В. Бойко. – М. : Филинь, 2006. – 472 с.
- 14 Борисова, Е.М. Диагностика управленческих способностей / Е. М. Борисова, Г. П. Логинова, М. О. Мдивани // Вопросы психологии. – 1997. – № 2. – С. 112-126.
- 15 Варданян, Ю.В. Строение и развитие профессиональной компетентности специалиста с высшим образованием / Ю. В. Варданян. – М., 1999. – 38 с.
- 16 Гаранина, Ж.Г. Формирование психологической компетентности у будущих инженеров. Особенности и тенденции развития инженерного университетского образования / Ж. Г. Гаранина. – Саранск, 2007. – 34 с.
- 17 Гришина, Н.В. Психология социальных ситуаций / Н. В. Гришина // Вопросы психологии. – 2005. – № 1. – С. 121-132.
- 18 Дмитриева, М.А. Психологические факторы профессиональной адаптации / М.А. Дмитриева // Психологическое обеспечение профессиональной деятельности / под ред. Г.С. Никифорова. – СПб. : Изд-во СПбГУ, 2007. – 320 с.
- 19 Емельянов, Ю.Н. Активные методы подготовки руководителей трудовых коллективов. Трудовой коллектив как объект и субъект управления / Ю. Н. Емельянов. – СПб., 2003. – 290 с.
- 20 Ермолаева, Е.П. Конфликты в деловом общении и их преодоление / Е. П. Ермолаева // Управление персоналом. – 2006. – № 11. – С. 35-38.
- 21 Ершов, А.А. Социально-психологические аспекты конфликтов / А. А. Ершов // Социальная психология и социальное планирование. – СПб., 2003. – С. 33-46.
- 22 Жмыриков, А.Н. Психология профессионального общения / А. Н. Жмыриков. – Н. Новгород, 2007. – 348 с.
- 23 Жуков, Ю.М. Методы диагностики и развития коммуникативной компетентности / Ю. М. Жуков // Общение и оптимизация совместной деятельности. – М. : Наука, 2006. – С. 64-74.

- 24 Журавлев, А.Л. Коммуникативные качества личности руководителя и эффективность руководства коллективом / А. Л. Журавлев // Психологический журнал. – 2007. – № 1. – С. 25-33.
- 25 Зеер, Э.Ф. Психология профессий / Э.Ф. Зеер. – 30е изд. перераб., доп. – М., 2005. – 320 с.
- 26 Иванова, Е.М. Основы психологического изучения профессиональной деятельности / Е. М. Иванова. – М. : Просвещение, 2007. – 208 с.
- 27 Ильин, Е.П. Психология общения и межличностных отношений / Е. П. Ильин. – СПб. : Питер, 2011. – 576 с.
- 28 Климов, Е. А. Путь в профессию / Е. А. Климов. – СПб. : Питер, 2008. – 190 с.
- 29 Климов, Е.А. Введение в психологию труда / Е. А. Климов. – М. : Просвещение, 2008. – 200 с.
- 30 Климов, Е.А. Психология профессионального самоопределения / Е. А. Климов. – Ростов / Дон, 2006. – 510 с.
- 31 Кондаков, И.М. Самооценка компетентности в разрешении конфликтов руководителями среднего звена / И. М. Кондаков // Психологический журнал. – 2008. – Т. 19. – № 1. – С. 135-143.
- 32 Кричевский, Р.Л. Психологические факторы эффективности руководства первичным коллективом / Р. Л. Кричевский, А. В. Маржине. – Кишинев, 2005. – 128 с.
- 33 Кузьмин, Е.С. Руководитель и коллектив / Е. С. Кузьмин, И. П. Волков, Ю. Н. Емельянов. – СПб., 2004. – 168 с.
- 34 Куницына, В.Н. Межличностное общение / В. Н. Куницына, Н. В. Казаринова, В. М. Погольша. – СПб., 2006. – 544 с.
- 35 Леонтьев, А.А. Психология общения / А. А. Леонтьев. – М. : Наука, 2007. – 368 с.
- 36 Маклаков, А.Г. Личностный адаптационный потенциал: его мобилизация и прогнозирование в экстремальных условиях / А.Г. Маклаков // Психологический журнал. – 2008. – Т. 22. – № 1. – С. 23-26.

- 37 Маркова, А.К. Психологический анализ профессиональной компетентности учителя / А. К. Маркова // Советская педагогика. – 2000. – № 8. – С. 82 – 87.
- 38 Маркова, А.К. Психология профессионализма / А. К. Маркова. – М. : Знание, 2003. – 308 с.
- 39 Масюкевич, Н.В. Психология эффективного общения / Н. В. Масюкевич, Л. С. Кожуховская. – Минск : Современ. школа, 2007. – 384 с.
- 40 Мясищев, В.Н. О взаимосвязи общения, отношения и отражения, как проблеме общей и специальной психологии / В. Н. Мясищев // Социально-психологические и лингвистические характеристики форм общения и развития контактов между людьми: Тез. симп. – СПб., 2004. – С. 23-27.
- 41 Общая психология. Тексты: в 3-х т. – Т. 2: Субъект деятельности / отв. ред. В. В. Петухов. – 2-е изд.; испр. и доп. – М., 2004. – 671 с.
- 42 Панасюк, А.Ю. Управленческое общение / А. Ю. Панасюк. – М. : Наука, 2006. – 112 с.
- 43 Петленко, В.П. Основы валеологии / В. П. Петленко. – М. : Речь, 2009. – 433 с.
- 44 Петровская, Л.А. Активные методы социально-психологического воздействия на коммуникативные процессы / Л. А. Петровская // Общение и оптимизация совместной деятельности. – М., 2007. – С. 74-85.
- 45 Петровская, Л.А. Компетентность в общении / Л. А. Петровская. – М. : Наука, 2009. – 216 с.
- 46 Практическая психодиагностика. Методики и тесты / сост. Д. Я. Райгородский. – Самара, 2004. – 402 с.
- 47 Реан, А.А. Психология адаптации личности: учебно-научное издание / А.А. Реан, А.Р. Кудашев, А.А. Баранов. – СПб. : Медицинская пресса, 2011. – 180 с.
- 48 Романов, К.М. Психология межличностного познания / К. М. Романов. – Саранск, 2003. – 148 с.
- 49 Рубинштейн, С.Л. Основы общей психологии / С. Л. Рубинштейн. – М.,

2003. – 328 с.

50 Словарь практического психолога / сост. С. Ю. Головин. – Минск : Харвест, 2006. – 800 с.

51 Социальная психология / под ред. Е. С. Кузьмина, В. Е. Семенова. – СПб., 2007. – 288 с.

52 Тейлор, Ш. Социальная психология / Ш. Тейлор. – 10-е изд. – М. : Наука, 2004. – 322 с.

53 Темницкий, А.Л. Социологические исследования толерантности студентов МГИМО / А. Л. Темницкий. – М. : МГИМО-Университет, 2005. – 193 с.

ПРИЛОЖЕНИЕ А

Многоуровневый личностный опросник

«Адаптивность» (Маклаков А.Г., Чермянин С.В.)

Сейчас Вам будет предложено ответить на ряд вопросов, касающихся некоторых особенностей Вашего самочувствия, поведения, характера. Будьте откровенны, долго не раздумывайте, давайте естественный ответ, который первый придет Вам в голову. Помните, что нет «хороших» или «плохих» ответов. Если Вы отвечаете на вопрос «да», поставьте соответствующей клетке регистрационного бланка знак « + », если Вы выбрали ответ «нет», поставьте знак « - ». Внимательно следите за тем, чтобы номер вопроса анкеты и номер клетки регистрационного бланка совпадали. Отвечать нужно на все вопросы подряд, ничего не пропуская.

Текст опросника.

- 1 Бывает, что я сержусь
- 2 Обычно по утрам я просыпаюсь свежим и отдохнувшим
- 3 Сейчас я примерно также работоспособен, как и всегда
- 4 Судьба определенно не справедлива ко мне
- 5 Запоры у меня бывают редко
- 6 Временами мне очень хочется покинуть свой дом
- 7 Временами у меня бывают приступы смеха или плача
- 8 Мне кажется, что меня никто не понимает
- 9 Считаю, что если кто-то причинил мне зло, я должен ему ответить тем же
- 10 Иногда мне в голову приходят такие нехорошие мысли, что лучше о них никому не рассказывать
- 11 Мне бывает трудно сосредоточиться на какой-либо задаче или работе
- 12 У меня бывает очень странные и необычные переживания
- 13 У меня отсутствовали неприятности из-за моего поведения
- 14 В детстве я одно время совершал мелкие кражи
- 15 Иногда у меня появляется желание ломать или крушить все вокруг
- 16 Бывало, что я целыми днями или даже неделями ничего не мог делать, потому что никак не мог заставить себя взяться за работу
- 17 Сон у меня прерывистый и беспокойный
- 18 Моя семья относится с неодобрением к той работе, которую я выбрал
- 19 Бывали случаи, что я не сдерживал своих обещаний
- 20 Голова у меня болит часто
- 21 Раз в неделю или чаще без всякой видимой причины внезапно ощущаю жар во всем теле
- 22 Было бы хорошо, если бы почти все законы отменили
- 23 Состояние моего здоровья почти такое же, как у большинства моих знакомых (не хуже)

Продолжение ПРИЛОЖЕНИЯ А
Многоуровневый личностный опросник
«Адаптивность» (Маклаков А.Г., Чермянин С.В.)

- 24 Встречая на улице своих знакомых или школьных друзей, с которыми я давно не виделся, я предпочитаю проходить мимо, если они со мной не заговаривают первыми
- 25 Большинство людей, которые меня знают, я нравлюсь
- 26 Я человек общительный
- 27 Иногда я так настаиваю на своем, что люди теряют терпение
- 28 Большую часть времени настроение у меня подавленное
- 29 Теперь мне трудно надеяться на то, что чего-нибудь добьюсь в жизни
- 30 У меня мало уверенности в себе
- 31 Иногда я говорю неправду
- 32 Обычно я считаю, что жизнь - стоящая штука
- 33 Я считаю, что большинство людей способно солгать, чтобы продвинуться по службе
- 34 Я охотно принимаю участие в собраниях и других общественных мероприятиях
- 35 Я ссорюсь с членами моей семьи очень редко
- 36 Иногда я испытываю сильное желание нарушить правило приличия, или кому-нибудь навредить
- 37 Самая трудная борьба для меня - это борьба с самим собой.
- 38 Мышечные судороги или подергивания у меня бывают крайне редко (или почти не бывают).
- 39 Я довольно безразличен к тому, что со мной будет
- 40 Иногда, когда я себя неважно чувствую, я бываю раздражителен
- 41 Большую часть времени у меня такое чувство, что я сделал что-то не то или даже плохое
- 42 Некоторые люди до того любят командовать, что меня так тянет делать все наперекор, даже если я знаю, что они правы
- 43 Я часто считаю себя отстаивать то, что нахожу справедливым
- 44 Моя речь сейчас такая же, как всегда (не быстрее и не медленнее, нет ни хрипоты, ни невнятности)
- 45 Я считаю, что моя семейная жизнь такая же хорошая, как и у большинства моих знакомых
- 46 Меня ужасно задевает, когда меня критикуют или ругают
- 47 Иногда у меня бывает такое чувство, что я просто должен нанести повреждения себе или кому-нибудь другому
- 48 Мое поведение в значительной степени определяется обычаями тех, кто меня окружает

Продолжение ПРИЛОЖЕНИЯ А
Многоуровневый личностный опросник
«Адаптивность» (Маклаков А.Г., Чермянин С.В.)

- 49 В детстве у меня была такая компания, где все старались стоять друг за друга
- 50 Иногда меня так и подмывает с кем-нибудь затеять драку
- 51 Бывало, что я говорил о вещах, в которых не разбираюсь
- 52 Обычно я засыпаю спокойно и меня не тревожат никакие мысли
- 53 Последние несколько лет я чувствую себя хорошо
- 54 У меня никогда не было ни припадков, ни судорог
- 55 Сейчас масса моего тела постоянная (я ни худею, ни полнею).
- 56 Я считаю, что меня часто наказывали не заслуженно.
- 57 Я легко могу заплакать
- 58 Я мало устаю
- 59 Я был бы довольно спокоен, если бы у кого-нибудь у моей семьи были неприятности из-за нарушения закона
- 60 С моим рассудком творится что-то неладное
- 61 Чтобы скрыть свою застенчивость, мне приходится затрачивать большие усилия
- 62 Приступы головокружения у меня бывают очень редко (или почти не бывают)
- 63 Меня беспокоит сексуальные (половые) вопросы
- 64 Мне трудно поддерживать разговор с людьми, с которыми я только что познакомился
- 65 Когда я пытаюсь, что-то сделать, то часто замечаю, что у меня дрожат руки
- 66 Руки у меня такие же ловкие и проворные, как и прежде
- 67 Большую часть времени я испытываю общую слабость
- 68 Иногда, когда я смущен, я сильно, и меня это раздражает
- 69 Бывает, что я откладываю на завтра то, что должен сделать сегодня
- 70 Думаю, что я человек обреченный
- 71 Бывали случаи, что мне было трудно удержаться от того, чтобы что-нибудь не стащить у кого-либо или где-нибудь, например в магазине
- 72 Я злоупотреблял спиртными напитками
- 73 Я часто о чем-нибудь тревожусь
- 74 Мне хотелось быть членом нескольких кружков или обществ
- 75 Я редко задыхаюсь, и у меня не бывает сильных сердцебиений
- 76 Всю свою жизнь я строго следую принципам, основанным на чувстве долга
- 77 Случалось, что я препятствовал или поступал наперекор людям просто из принципа, а не, потому что дело было действительно важно

Продолжение ПРИЛОЖЕНИЯ А
Многоуровневый личностный опросник
«Адаптивность» (Маклаков А.Г., Чермянин С.В.)

- 78 Если мне не грозит штраф и машин по близости нет, я могу перейти улицу там, где хочется, а не там где положено
- 79 Я всегда был независимым и свободен от контроля со стороны семьи
- 80 У меня бывали периоды такого сильного беспокойства, что я даже не мог усидеть на месте
- 81 Зачастую мои поступки неправильно истолковывались
- 82 Мои родители и другие члены семьи придираются ко мне больше, чем надо
- 83 Кто-то управляет моими мыслями
- 84 Люди равнодушны и безразличны к тому, что с тобой случится
- 85 Мне нравится быть в компании, где все подшучивают друг над другом
- 86 В школе я усваивал материал медленнее, чем другие
- 87 Я вполне уверен в себе
- 88 Никому не доверять - самое безопасное
- 89 Раз в неделю или чаще я бываю очень возбужденным и взволнованным
- 90 Когда я нахожусь в компании, мне трудно найти подходящую тему для разговора
- 91 Мне легко заставить других людей бояться меня и иногда я это делаю ради забавы.
- 92 В игре я предпочитаю выигрывать.
- 93 Глупо осуждать человека, обманувшего того, кто сам позволяет себя обманывать.
- 94 Кто-то пытается воздействовать на мои мысли
- 95 Я ежедневно выпиваю необычно много воды
- 96 Счастливее всего я бываю, когда я остаюсь один
- 97 Я возмущаюсь каждый раз, когда узнаю, что преступник по какой-либо причине остался безнаказанным
- 98 В моей жизни был один или несколько случаев, когда я чувствовал, что кто-то под средством гипноза заставляет меня совершать те или иные поступки
- 99 Я очень редко заговариваю с людьми первым
- 100 У меня никогда не было столкновений с законом
- 101 Мне приятно иметь среди своих знакомых значительных людей, это как бы придает мне вес в собственных глазах
- 102 Иногда без причины у меня наступают периоды необычной веселости
- 103 Жизнь для меня почти всегда связана с напряжением
- 104 В школе мне было очень трудно говорить перед классом
- 105 Люди проявляют по отношению ко мне столько сочувствия и симпатии, сколько я заслуживаю

Продолжение ПРИЛОЖЕНИЯ А
Многоуровневый личностный опросник
«Адаптивность» (Маклаков А.Г., Чермянин С.В.)

- 106 Я отказываюсь играть некоторые игры, потому что это у меня плохо получается
- 107 Мне кажется, что я завожу друзей с такой же легкостью, как и другие
- 108 Мне неприятно, когда вокруг меня люди
- 109 Как правило, мне не везет
- 110 Меня легко привести в замешательство
- 111 Некоторые из членов моей семьи совершали поступки, которые меня пугали
- 112 Иногда у меня бывают приступы смеха или плача, с которыми я никак не могу справиться
- 113 Мне бывает трудно приступить к выполнению нового задания или начать новое дело
- 114 Если бы люди не были настроены против меня, я достиг бы в жизни гораздо большего
- 115 Мне кажется, что меня никто не понимает
- 116 Среди моих знакомых есть люди, которые мне не нравятся
- 117 Я легко теряю терпение с людьми
- 118 Часто в новой обстановке я испытываю чувство тревоги
- 119 Часто мне хочется умереть
- 120 Иногда я так бываю так возбужден, что мне бывает трудно заснуть
- 121 Часто я перехожу на другую сторону улицы, чтобы избежать встречи с тем, кого я увидел
- 122 Бывало, что я бросал начатое дело т.к. боялся, что не справлюсь с ним
- 123 Почти каждый день случается что-нибудь, что пугает меня
- 124 Даже среди людей я обычно чувствую себя одиноким
- 125 Я убежден, что существует лишь одно правильное понимание смысла жизни
- 126 В гостях я чаще сижу где-нибудь в стороне или разговариваю с кем-нибудь одним, чем принимаю участие в общих развлечениях
- 127 Мне часто говорят, что я вспыльчив
- 128 Бывает, что я с кем-нибудь посплетничаю
- 129 Часто мне бывает неприятно, когда я пытаюсь предостеречь кого-либо от ошибок, а меня понимают неправильно
- 130 Я часто обращаюсь к людям за советом
- 131 Часто, даже тогда, когда для меня складывается все хорошо, я чувствую что для меня все безразлично
- 132 Меня довольно трудно вывести из себя

Продолжение ПРИЛОЖЕНИЯ А
Многоуровневый личностный опросник
«Адаптивность» (Маклаков А.Г., Чермянин С.В.)

- 133 Когда я пытаюсь указать людям на их ошибки или помочь, они часто понимают меня неправильно
- 134 Обычно я спокоен, и меня нелегко вывести из душевного равновесия
- 135 Я заслуживаю сурового наказания за свои поступки
- 136 Мне свойственно так сильно переживать свои разочарования, что я не могу заставить себя не думать о них
- 137 Временами мне кажется, что я не на что ни пригоден
- 138 Бывало, что при обсуждении некоторых вопросов я, особо не задумываясь, соглашался с мнением других
- 139 Меня весьма беспокоит всевозможные несчастья
- 140 Мои убеждения и взгляды непоколебимы
- 141 Я думаю, что можно не нарушая закона попытаться найти в нем лазейку
- 142 Есть люди, которые настолько мне неприятны, что я в глубине души радуюсь, когда они получают нагоняй за что-нибудь
- 143 У меня бывали периоды, когда из-за волнения я терял сон
- 144 Я посещаю всевозможные общественные мероприятия, потому что это позволяет мне бывать среди людей
- 145 Можно простить людям нарушения тех правил, которые они считают неразумными
- 146 У меня есть дурные привычки, которые настолько сильны, что бороться с ними просто бесполезно
- 147 Я охотно знакомлюсь с новыми людьми
- 148 Бывает, что неприличное или непристойная шутка у меня вызывает смех
- 149 Если дело идет у меня плохо, то мне все сразу хочется бросить
- 150 Я предпочитаю действовать согласно собственным планам, а не следовать указаниям других
- 151 Люблю, чтобы окружающие знали мою точку зрения
- 152 Если я плохого мнения о человеке или даже презираю его, я мало стараюсь скрыть это от него
- 153 Я человек нервный и легко возбудимый
- 154 Все у меня получается плохо, не так как надо
- 155 Будущее мне кажется безнадежным
- 156 Люди довольно легко могут изменить мое мнение, даже если до этого оно казалось мне непоколебимым
- 157 Несколько раз в неделю у меня бывает такое чувство, что должно случиться что-то страшное
- 158 Большую часть времени я чувствую себя усталым

Продолжение ПРИЛОЖЕНИЯ А

Многоуровневый личностный опросник

«Адаптивность» (Маклаков А.Г., Чермянин С.В.)

159 Я люблю бывать на вечерах и просто в компаниях

160 Я стараюсь уклониться от конфликтов и затруднительных положений

161 Меня очень раздражает то, что я забываю, куда кладу вещи

162 Приключенческие рассказы мне нравятся больше, чем рассказы о любви

163 Если я захочу сделать что-то, но окружающие считают, что этого делать не стоит, я могу легко отказаться от своих намерений

164 Глупо осуждать людей, которые стремятся ухватить от жизни все, что могут

165 Мне безразлично, что обо мне думают другие

Регистрационный бланк к личностному опроснику «Адаптивность» (МЛО-АМ)

Ф.И.О. _____ Дата обследования _____

1	2	3	4	5	6	7	8	9	10	11	12	13	14	15
16	17	18	19	20	21	22	23	24	25	26	27	28	29	30
31	32	33	34	35	36	37	38	39	40	41	42	43	44	45
46	47	48	49	50	51	52	53	54	55	56	57	58	59	60
61	62	63	64	65	66	67	68	69	70	71	72	73	74	75
76	77	78	79	80	81	82	83	84	85	86	87	88	89	90
91	92	93	94	95	96	97	98	99	100	101	102	103	104	105
106	107	108	109	110	111	112	113	114	115	116	117	118	119	120
121	122	123	124	125	126	127	128	129	130	131	132	133	134	135
136	137	138	139	140	141	142	143	144	145	146	147	148	149	150
151	152	153	154	155	156	157	158	159	160	161	162	163	164	165

ПРИЛОЖЕНИЕ Б

Экспресс-опросник «Индекс толерантности»

(Солдатова Г.У., Кравцова О.А., Хухлаев О.Е., Шайгерова Л.А.)

Инструкция: Оцените, пожалуйста, насколько Вы согласны или не согласны с приведенными утверждениями, и в соответствии с этим поставьте галочку или любой другой значок напротив каждого утверждения:

№	Утверждение	Абсолютно не согласен	Не согласен	Скорее не согласен	Скорее согласен	Согласен	Полностью согласен
1.	В средствах массовой информации может быть представлено любое мнение						
2.	В смешанных браках обычно больше проблем, чем в браках между людьми одной национальности						
3.	Если друг предал, надо отомстить ему						
4.	К кавказцам станут относиться лучше, если они изменят свое поведение						
5.	В споре может быть правильной только одна точка зрения						
6.	Нищие и бродяги сами виноваты в своих проблемах						
7.	Нормально считать, что твой народ лучше, чем все остальные						
8.	С неопытными людьми неприятно общаться						
9.	Даже если у меня есть свое мнение, я готов выслушать и другие точки зрения						
10	Всех психически больных людей необходимо изолировать от общества						
11	Я готов принять в качестве члена своей семьи человека любой национальности						
12	Беженцам надо помогать не больше, чем всем остальным, так как у местных проблем не меньше						
13	Если кто-то поступает со мной грубо, я отвечаю тем же						
14	Я хочу, чтобы среди моих друзей были люди разных национальностей						
15	Для наведения порядка в стране необходима «сильная рука»						
16	Приезжие должны иметь те же права, что и местные жители						
17	Человек, который думает не так, как я, вызывает у меня раздражение						

Продолжение ПРИЛОЖЕНИЯ Б

Экспресс-опросник «Индекс толерантности»

(Солдатова Г.У., Кравцова О.А., Хухлаев О.Е., Шайгерова Л.А.)

18	К некоторым нациям и народам трудно хорошо относиться						
19	Беспорядок меня очень раздражает						
20	Любые религиозные течения имеют право на существование						
21	Я могу представить чернокожего человека своим близким другом						
22	Я хотел бы стать более терпимым человеком по отношению к другим						

ПРИЛОЖЕНИЕ В

Сводные таблицы данных исследования

Таблица В.1 – Таблица результатов по методике «Адаптивность»

N	общее число	стены	Уровень адаптации	Шкалы		
				НПУ	КС	МН
1	63	1	низкий уровень	1	2	1
2	64	1	низкий уровень	2	2	3
3	39	4	Удовлетворительный	4	4	5
4	35	4	Удовлетворительный	6	8	5
5	34	4	Удовлетворительный	4	4	5
6	49	3	Удовлетворительный	4	5	4
7	45	3	Удовлетворительный	5	5	4
8	50	3	Удовлетворительный	4	4	4
9	20	7	нормальный уровень	8	7	7
10	9	9	нормальный уровень	2	9	7
11	10	9	нормальный уровень	7	7	8
12	15	8	нормальный уровень	5	8	9
13	11	8	нормальный уровень	5	7	10
14	11	8	нормальный уровень	7	7	8
15	21	7	нормальный уровень	5	8	7
16	20	7	нормальный уровень	9	8	6
17	22	6	нормальный уровень	2	8	5
18	32	5	нормальный уровень	8	8	4
19	35	4	удовлетворительный	6	4	5
20	33	4	удовлетворительный	5	5	5
21	63	1	низкий уровень	3	4	2
22	68	1	низкий уровень	3	4	5
23	63	1	низкий уровень	3	4	2

Продолжение ПРИЛОЖЕНИЯ В
Сводные таблицы данных исследования

Таблица В.2 – Результаты исследования по методике «Индекс толерантности»

№	Общий уровень толерантности	Компоненты толерантности		
		Этническая	Социальная	Толерантность как черта личности
1	23	18	22	9
2	20	15	15	3
3	40	10	19	11
4	40	7	15	18
5	50	9	20	21
6	15	7	13	5
7	16	20	22	9
8	9	20	30	4
9	70	28	35	7
10	90	28	26	36
11	90	20	26	44
12	100	30	30	40
13	30	7	8	15
14	45	7	16	22
15	45	19	15	11
16	45	19	19	7
17	30	7	16	7
18	33	7	19	7
19	100	40	36	24
20	100	31	40	29
21	26	31	38	3
22	18	40	42	8
23	14	30	40	2