

**Министерство образования и науки Российской Федерации**  
Федеральное государственное бюджетное образовательное учреждение  
высшего образования  
**АМУРСКИЙ ГОСУДАРСТВЕННЫЙ УНИВЕРСИТЕТ**  
**(ФГБОУ ВО «АмГУ»)**

Факультет экономический

Кафедра экономической теории и государственного управления

Направление подготовки 38.03.04 – Государственное и муниципальное  
управление

ДОПУСТИТЬ К ЗАЩИТЕ

Зав. кафедрой

\_\_\_\_\_ М.В. Зинченко

«\_\_\_\_\_» \_\_\_\_\_ 201\_ г.

**БАКАЛАВРСКАЯ РАБОТА**

на тему: Деятельность органов местного самоуправления по развитию  
сельского хозяйства муниципального образования (на примере  
Константиновского района)

Исполнитель

студент группы 473-об

\_\_\_\_\_

(подпись, дата)

Т.Н. Яковлева

Руководитель

доцент, канд.техн.наук

\_\_\_\_\_

(подпись, дата)

А.В. Долгушева

Нормоконтроль

старший преподаватель

\_\_\_\_\_

(подпись, дата)

Л.Н. Михайленко

Благовещенск 2018

**Министерство образования и науки Российской Федерации**  
Федеральное государственное бюджетное образовательное учреждение  
высшего образования  
**АМУРСКИЙ ГОСУДАРСТВЕННЫЙ УНИВЕРСИТЕТ**  
(ФГБОУ ВО «АмГУ»)

Факультет экономический  
Кафедра экономической теории и государственного управления

УТВЕРЖДАЮ

Зав. кафедрой

\_\_\_\_\_ М.В. Зинченко  
« \_\_\_\_\_ » \_\_\_\_\_ 201\_ г.

**ЗАДАНИЕ**

К выпускной квалификационной работе студента 4 курса группы 473-об Татьяны Николаевны Яковлевой

1. Тема выпускной квалификационной работы: «Деятельность органов местного самоуправления по развитию сельского хозяйства муниципального образования (на примере Константиновского района)»

(утверждена приказом от 09.04.2018 г. № 772-уч)

2. Срок сдачи студентом законченной работы «25» июня 2018 года

3. Исходные данные к выпускной квалификационной работе: учебники, учебные пособия, статьи из журналов, нормативные и правовые акты, ресурсы удаленного доступа.

4. Содержание выпускной квалификационной работы (перечень подлежащих разработке вопросов: 1 Теоретические и правовые основы деятельности органов местного самоуправления в сфере сельского хозяйства; 2 Анализ деятельности органов местного самоуправления Константиновского района по развитию сельского хозяйства территории

5. Перечень материалов приложения: \_\_\_\_\_

6. Консультанты по выпускной квалификационной работе \_\_\_\_\_

7. Дата выдачи задания: 23 апреля 2018 год

Руководитель выпускной квалификационной работы А.В. Долгушева, доцент,  
к.т.н, доцент

Задание принял к исполнению (дата): 23 апреля 2018 год

## РЕФЕРАТ

Бакалаврская работа содержит 66 с., 10 рисунков, 21 таблицу, 1 приложение, 50 источников.

СЕЛЬСКОЕ ХОЗЯЙСТВО, СЕЛЬСКОХОЗЯЙСТВЕННОЕ ПРОИЗВОДСТВО, МИРОВАЯ ПРАКТИКА, АГРАРНАЯ ПОЛИТИКА, МЕСТНЫЕ ОРГАНЫ ВЛАСТИ, ПОЛНОМОЧИЯ, КОНСТАНТИНОВСКИЙ РАЙОН, ОРГАНЫ УПРАВЛЕНИЯ, НАПРАВЛЕНИЯ, ПРОБЛЕМЫ СЕЛЬСКОГО ХОЗЯЙСТВА, ЦЕЛЕВОЙ ДОГОВОР

В работе раскрыты теоретические основы сущности и необходимости сельского хозяйства как основного вида деятельности в экономике, представлена мировая практика развития сельского хозяйства, выделены основные цели и направления государственной аграрной политики России. Также рассмотрены основные полномочия органов местного самоуправления в сфере сельского хозяйства и нормативные правовые акты, регулирующие деятельность местных органов в сфере сельского хозяйства. Приведен анализ деятельности органов местного самоуправления Константиновского района в сфере сельского хозяйства и дана характеристика сельскохозяйственной отрасли района в целом, а также представлена характеристика органов управления и должностных лиц по развитию сельского хозяйства территории. Далее представлен анализ основных направлений деятельности органов управления в сфере сельского хозяйства, а также выявлены основные проблемы в отрасли сельского хозяйства района, также предложены меры по решению одной из выделенных проблем.

## СОДЕРЖАНИЕ

Введение	6
1 Теоретические и правовые основы деятельности органов местного самоуправления в сфере сельского хозяйства	8
1.1 Сельское хозяйство как один из факторов развития муниципального образования	8
1.2 Мировая практика поддержки развития сельского хозяйства	11
1.2.1 Методы поддержки развития сельского хозяйства в зарубежных странах	12
1.2.2 Направления и методы поддержки развития сельского хозяйства в Российской Федерации	16
1.3 Полномочия органов местного самоуправления в сфере сельского хозяйства	20
2 Анализ деятельности органов местного самоуправления Константиновского района по развитию сельского хозяйства территории	26
2.1 Характеристика Константиновского района как сельскохозяйственного района	26
2.2 Характеристика органов управления в сфере развития сельского хозяйства	30
2.2.1 Структура органов управления и основные нормативные и правовые документы	30
2.2.2 Взаимодействие органов управления в сфере сельского хозяйства с другими структурами	37
2.3 Анализ реализации основных направлений деятельности органов управления в сфере сельского хозяйства района	39
2.3.1 Реализация муниципальной программы «Развитие сельского хозяйства и регулирования рынков сельскохозяйственной продукции, сырья,	

продовольствия Константиновского района на 2015-2020 годы»	39
2.3.2 Реализация иных полномочий органами управления по развитию сельского хозяйства Константиновского района	48
2.4 Основные проблемы сельскохозяйственной отрасли района	51
2.5 Разработка механизма по привлечению и поддержки кадров для сельскохозяйственной отрасли района	53
Заключение	58
Библиографический список	60
Приложение А Типовой трехсторонний договор о целевой подготовке специалиста высшего или среднего звена для агропромышленного комплекса Константиновского района	67

## ВВЕДЕНИЕ

Актуальность темы заключается в том, что сельское хозяйство относится к самой обширной жизненно важной отрасли общества и является основным продовольственным источником и запасом сельскохозяйственного сырья, состояние которых определяет экономическую и национальную безопасность страны, а также стабильность национальной экономики. Более того, сельское хозяйство является базовой отраслью развития сельских территорий, так как в большей степени обеспечивает занятость населения, уровень его жизни, развития демографических процессов.

Главная цель отрасли сельского хозяйства – жизнеобеспечение и удовлетворение потребностей населения.

Как и любая отрасль, сельское хозяйство не может оставаться без организующего воздействия. В связи с этим решающую роль в управлении сельскохозяйственной отраслью приобретают органы государственной и муниципальной власти. К первым относятся районные службы земельного кадастра, роспотребнадзор, россельхознадзор, комитеты по окружающей среде, ветеринарная и другие инспекции. Ко вторым относятся органы местного самоуправления, в том числе по управлению сельским хозяйством территории.

На любой территории органы власти обязаны всесторонне развивать как экономику, так и социальную сферу, а также расширять производственно-хозяйственную отрасль экономики территорий, необходимой для обеспечения продуктами питания населения. А основной отраслью экономики на территории муниципальных образований является сельское хозяйство, в связи с этим местным органам необходимо делать на него наибольший упор.

Цель выпускной бакалаврской работы – на основе изучения теоретических и правовых основ, провести анализ деятельности органов

местного самоуправления по развитию сельского хозяйства Константиновского района, выявить имеющиеся проблемы и предложить меры по их решению.

Для достижения поставленной цели необходимо решить следующие задачи:

1) раскрыть значение и необходимость развития сельского хозяйства как для страны в целом, так и для муниципального образования, а также рассмотреть мировую практику регулирования и поддержки сельского хозяйства;

2) рассмотреть основные полномочия и нормативно-правовые документы органов местного самоуправления в сфере сельского хозяйства;

3) проанализировать реализацию основных направлений деятельности органов управления в сфере сельского хозяйства Константиновского района;

4) выявить основные проблемы в отрасли сельского хозяйства Константиновского района;

5) рассмотреть возможное решение одной из представленных проблем в сфере сельского хозяйства района.

Объект исследования – развитие сельского хозяйства муниципального образования.

Предмет исследования – совокупность отношений, складывающиеся при реализации полномочий органов управления по развитию сельского хозяйства в Константиновском районе.

При выполнении выпускной бакалаврской работы, использовались такие методы как: метод системного анализа, метод систематизации.

При написании выпускной бакалаврской работы использовались учебники и учебные пособия авторов: Костюков А. Н., Кривокор Ю. Н.; федеральные, региональные и местные нормативные правовые акты; статистические и аналитические данные; ресурсы удаленного доступа; научные статьи авторов: Борнякова Е. В., Газизов Р. М.

# 1 ТЕОРЕТИЧЕСКИЕ И ПРАВОВЫЕ ОСНОВЫ ДЕЯТЕЛЬНОСТИ ОРГАНОВ МЕСТНОГО САМОУПРАВЛЕНИЯ В СФЕРЕ СЕЛЬСКОГО ХОЗЯЙСТВА

## 1.1 Сельское хозяйство как один из факторов развития муниципального образования

Вопрос развития и всесторонней поддержки отрасли сельского хозяйства в современных условиях является предметом повышенного внимания, так как Россия самая большая по площади страна, обладающая достаточным количеством пахотных земель и земель для развития животноводства. Решение данного вопроса рассматривается как на государственном и региональном уровнях, так и осуществляется на уровне муниципальных образований, которые реализуют государственную политику страны и могут применять иные меры поддержки, непротиворечащие государственной стратегии развития.

С самых древних времен сельскохозяйственная деятельность является жизнеобеспечивающей для людей. По археологическим данным, сельское хозяйство как вид деятельности началось с одомашнивания животных и выращивания культурных растений. Зародилось примерно за 9-10 тыс. лет до н. э. в горных районах Ирана и Ирака, в Индии, Китае, на Мексиканском нагорье.

<sup>1</sup> За тысячи лет сельское хозяйство довольно сильно эволюционировало от примитивного охотничества и собирательства до создания космических ферм.

На современном этапе развития общества сельское хозяйство представляет собой многофункциональное явление, то есть оно выполняет функцию не только обеспечения продовольственной безопасности, но и многие другие функции с применением инновационной техники и технологий.

*Сельское хозяйство* представляет собой отрасль экономики, которая

---

<sup>1</sup> Гипотезы происхождения сельского хозяйства [Электронный ресурс]. М., 2018. URL: [http://tepka.ru/geografiya\\_11/27.html](http://tepka.ru/geografiya_11/27.html) / (дата обращения: 10.05.2018).



производит сельскохозяйственную продукцию и направлена на обеспечение населения продовольствием и получения сырья для ряда отраслей промышленного производства.

В качестве средств производства в сельском хозяйстве применяются живые организмы - растения и животные, вследствие чего в развитии отрасли переплетается действие экономических и биологических законов – в этом заключается особенность сельского хозяйства.<sup>2</sup>

Так, сельское хозяйство с одной стороны является основополагающей отраслью для существования и развития сельских территорий, так как именно оно формирует в значительной мере и уровень занятости, и уровень доходов сельского населения, отражает ход демографических процессов на селе, выступает в качестве гаранта освоения сельской местности и ее заселения, а также сохранения эколого-ландшафтных характеристик территории.<sup>3</sup>

С другой стороны – играет определяющую роль в развитии национальной экономики государства в целом посредством обеспечения выполнения геополитической функции сохранения его территориальной целостности и национальной идентичности. Это обусловлено его значением для жизнеобеспечения общества.<sup>4</sup> Главная его цель – жизнеобеспечение и удовлетворение потребностей населения – всегда остается неизменной.

Российское сельское хозяйство состоит из двух основных отраслей: животноводства и растениеводства, которые также в свою очередь имеют более мелкие подотрасли. Основным фактором производства в сельском хозяйстве является земля, особенности которой вызывают специфические формы концентрации и специализации сельскохозяйственного производства, обуславливают необходимость применения научно обоснованных систем земледелия для повышения плодородия почвы. Пахотные земли – это ключевой ресурс для развития сельского хозяйства. По площади пахотных земель Россия

---

<sup>2</sup> Понятие сельского хозяйства [Электронный ресурс]. М., 2018. URL: <http://biofile.ru/geo/3766.html/> (дата обращения: 10.05.2018).

<sup>3</sup>Кривокопа Ю. Н. Многофункциональное сельское хозяйство: проблемы развития. Ставрополь, 2014. С. 7-8.

<sup>4</sup> Там же. С.8.

находится на третьем месте в мире, уступая только Индии и Китаю. Это дает нашей стране значительный потенциал роста объемов сельскохозяйственного производства.

Если рассматривать площадь сельскохозяйственных угодий, всех земель, пригодных для ведения сельского хозяйства, то по этому показателю Россия занимает первое место в мире.

По количеству пахотных земель на душу населения Россия – мировой лидер, значительно опережающий ближайшего конкурента - США.<sup>5</sup> При этом площадь пахотных земель на душу населения в России остается постоянной или растет, в остальном мире - снижается, связано это с тем, что площадь страны большая и остается достаточно много неосвоенных земель.

Основной сферой сельского хозяйства выступает сельскохозяйственное производство, его структура представлена на рисунке 1.

*Сельскохозяйственное производство* – это различные виды экономической деятельности по выращиванию, производству и переработке сельскохозяйственной продукции, сырья и продовольствия, в том числе и оказание услуг, которые осуществляются субъектами сельского хозяйства (предприятиями, организациями, ЛПХ).



<sup>5</sup> Сельское хозяйство России [Электронный ресурс]. М., 2018. URL: <http://www.minsip.ru/project-export-inform/> (дата обращения: 11.05.2018).

## Рисунок 1 – Структура сельскохозяйственного производства

Итак, сельское хозяйство является центральным элементом в системе национальной и региональной экономики страны, от состояния которого зависит ее устойчивость и целостность как социально-экономической системы. Таким образом, для комплексного развития отрасли сельского хозяйства необходимы усилия властей всех уровней. Но приоритетная роль все же отдается органам местного самоуправления, так именно они осуществляют публичную власть на местах, и именно местные органы власти интегрируют интересы взаимовыгодного сотрудничества власти, бизнеса и местного сообщества в целях развития сельскохозяйственной отрасли на соответствующей территории.

### **1.2 Мировая практика поддержки развития сельского хозяйства**

Сельское хозяйство в большинстве стран мира рассматривается как стратегически важная отрасль народного хозяйства и пользуется широким комплексом мер государственного регулирования и поддержки, действующие на территории всей страны, которые включают меры субсидирования, торговой защиты, льготы и специализированное регулирование, разработка сельских социальных и природоохранных программ, льготное и безвозмездное финансирование предприятий и отраслей агропромышленного комплекса.

В развитых странах мира аграрной сфере уделяется особое внимание, существуют различные меры и формы государственной поддержки, действующие на всей территории страны, а существенная доля дохода сельхозпроизводителя формируется за счет государственных источников.

Регулирование и поддержка сельского хозяйства в зарубежных странах на уровне местного самоуправления осуществляется в рамках проводимой государственной политики в отношении данной сферы, но на муниципальном уровне могут отличаться механизмы контроля или поддержки (например, предоставление налоговых льгот, установление местных налогов, ставок налога

на отдельных территориях, которые устанавливаются и взимаются муниципалитетами под контролем центральных органов государственной власти; выделение субсидий).

Так, странам англосаксонской модели местного самоуправления (США, Великобритания) – муниципальные органы могут делать только то, что им прямо предписано законом страны или федерации. В противном случае акты местных властей признаются противоправными.

Страны континентальной модели местного самоуправления (Франция, Германия) – на местах есть специальные уполномоченные центральной власти (комиссары, префекты), осуществляющие контроль над муниципальными органами, но последние, избираемые населением, могут делать все, что прямо не запрещено законом и не отнесено к компетенции других органов.

Советская модель (Китай) - главная задача местных советов сводится к проведению в жизнь на своей территории государственной политики и законодательных актов центральной власти, в том числе в агропромышленной сфере.

Любые указания правительственных органов общегосударственного значения, которые делегированы муниципальным органам власти (в том числе в сфере сельского хозяйства) являются обязательными.

### 1.2.1 Методы поддержки развития сельского хозяйства в зарубежных странах

В целом, государственная поддержка сельскохозяйственной сферы в развитых зарубежных странах основана на сочетании экономических и административных методов управления.<sup>6</sup>

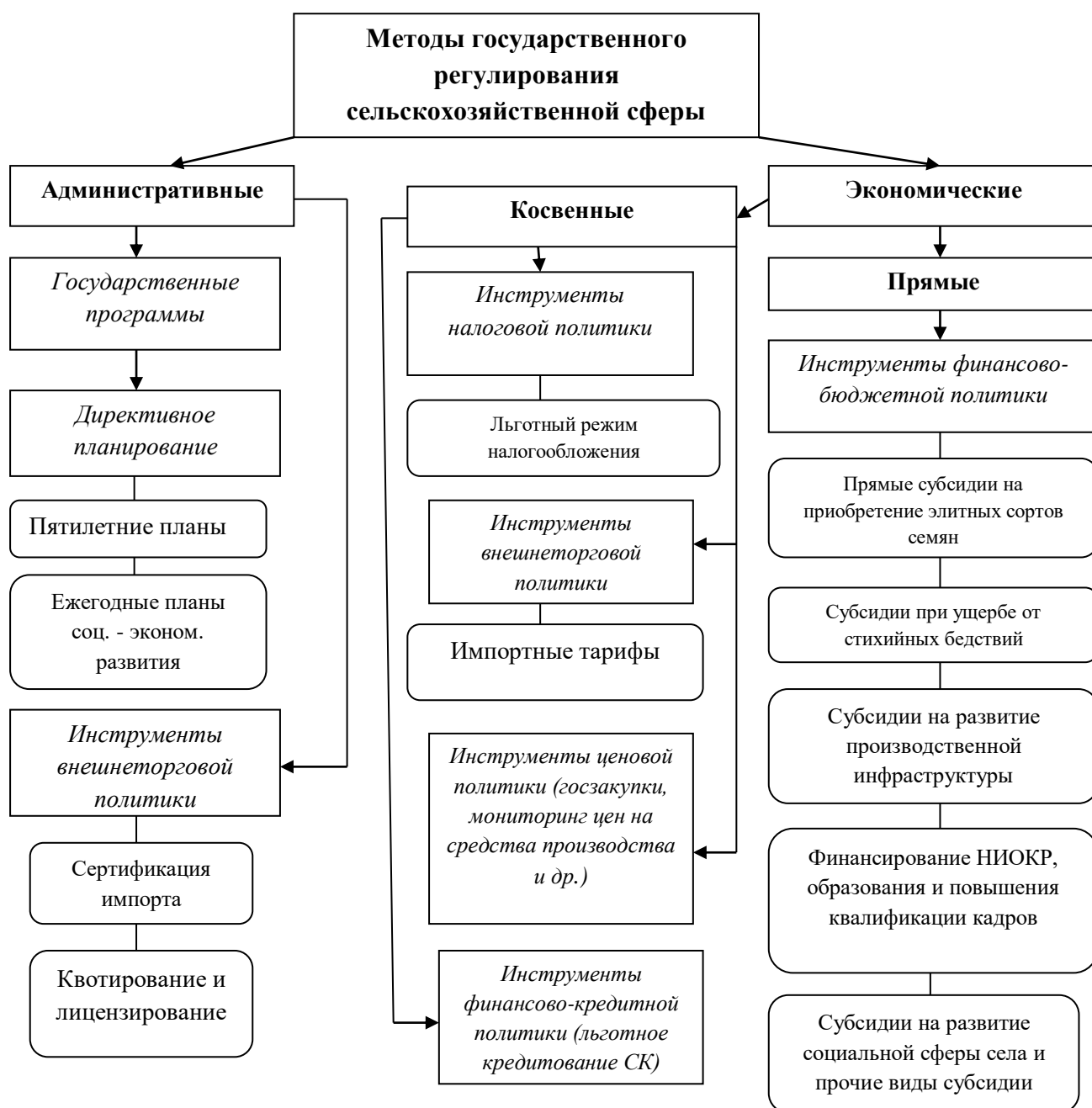
Административные методы включают государственные программы, директивное планирование, инструменты внешнеторговой политики и они направлены на повышение эффективности государственного регулирования сельскохозяйственной сферы.

---

<sup>6</sup> Меры и инструменты зарубежного опыта государственного регулирования АПК [Электронный ресурс]. М., 2018. URL: <http://euroasia-science.ru/ekonomicheskie-nauki/zarubezhnyj-opyt-gosudarstvennogo-regulirovaniya-apk/> (дата обращения: 11.05.2018).

Экономические методы подразделяются на прямые и косвенные. К прямым методам государственного воздействия относятся инструменты финансово-бюджетной политики, финансирование НИОКР, образования и повышение квалификации работников в сельскохозяйственной сфере. К косвенным мерам относятся инструменты ценовой политики (государственные закупки, гарантированные закупочные цены), налоговой политики – льготный режим налогообложения (преференции), финансово-кредитной политики (льготное кредитование, компенсация издержек сельхозпроизводителей по приобретению основных средств производства), внешнеторговой политики.

Система государственного регулирования сельскохозяйственной сферы зарубежных стран представлена на рисунке 2.





		<p>сельскохозяйственного налога, налога на забой скота и налога на особые виды с/х продукции.</p> <p>Финансово-кредитное регулирование осуществляют - Сельскохозяйственный Банк, Банк сельскохозяйственного развития и Государственный банк развития – данные учреждения выделяют кредиты на закупку основных видов сельскохозяйственной продукции, ее переработку, а также оказание помощи бедным сельским районам.</p>
--	--	--

Продолжение таблицы 1

1	2	3
		Гарантированные цены на с/х продукцию, система госзаказов по договорным ценам.
<i>Страны Европейского союза</i>	<p>Базовый регламент ЕС по экологическому сельскому хозяйству;</p> <p>Федеральная программа по экологическому сельскому хозяйству и другим формам устойчивого сельского хозяйства (Германия);</p> <p>Сельскохозяйственный кодекс (Франция).</p>	<p>Механизм прямых платежей, надбавок - выплачиваются на члена семьи, на гектар посева, на голову скота и в целом на хозяйство.</p> <p>Правительства стран участвует в финансировании и проведении мероприятий по повышению качества производимой продукции, обеспечению ветеринарного надзора, внедрению достижений научно-технического прогресса и науки, охране окружающей среды, стимулированию производства продукции в проблемных районах, обеспечению минимального уровня доходов мелким хозяйствам.</p> <p>Выплата безвозмездных пособий, займов или общественных займов для целей строительства, начинающим фермерам.</p> <p>Страхование коммерческого кредита, предоставляемого для приобретения основных средств производства с/х сферы.</p> <p>В Великобритании с системой фермерского кредита тесно связаны ипотечные кредиты под залог земли, для этого создана и действует Сельскохозяйственная ипотечная корпорация.</p> <p>Во Франции функционирует специализированный банк («аграрный кредит»), который предоставляет бонифицированные (с государственными субсидиями на выплату процентов) ссуды для приобретения и открытия сельскохозяйственных предприятий, оборудования и скота.</p> <p>Налоговые меры:</p> <p>В Германии фермеры не платят промысловый налог, но платят его предприятия, обслуживающие сельское хозяйство.</p>

Меры ценовой политики в большинстве стран примерно одинаковые. Они заключаются в установлении верхних и нижних пределов колебания цены и условной цены, которую старается поддерживать государство. В дальнейшем происходит скупка или продажа продукции в целях товарной интервенции и поддержания желаемого уровня цен.

Итак, мировой опыт развития сельского хозяйства демонстрирует, что успешное функционирование отрасли возможно на основе действенной государственной поддержки. Ведущие страны мира направляют значительные бюджетные средства на поддержание и развитие сельскохозяйственной отрасли, исходя из особой роли сельскохозяйственного производства в обеспечении продовольственной безопасности населения и устойчивого социально-экономического развития.

#### 1.2.2 Направления и методы поддержки развития сельского хозяйства в Российской Федерации

В России аграрная политика стала приоритетом в социально-экономической политике государства. Государственная аграрная политика представляет собой составную часть государственной социально-экономической политики, направленной на устойчивое развитие сельского хозяйства и сельских территорий.

Под устойчивым развитием сельских территорий понимается их стабильное социально-экономическое развитие, увеличение объема производства сельскохозяйственной продукции, повышение эффективности сельского хозяйства, достижение полной занятости сельского населения и повышение уровня его жизни, рациональное использование земель.<sup>7</sup>

Главными целями аграрной политики в РФ являются обеспечение продовольственной безопасности страны, устойчивого развития отрасли сельского хозяйства и сельских территорий, а также сохранение и воспроизводство природных ресурсов необходимых для сельскохозяйственного

---

<sup>7</sup> О развитии сельского хозяйства [Электронный ресурс]: федер. закон от 29 декабря 2006 № 264. Доступ из справ.-правовой системы «Консультант Плюс».



производства; поддержание высокого уровня занятости сельского населения, повышения уровня и качества его жизни; создание благоприятного инвестиционного климата и повышение объема инвестиций в сфере сельского хозяйства; повышение конкурентоспособности российской сельскохозяйственной продукции.

Отсюда следуют соответствующие подцели, совокупность которых, их взаимосвязь и соподчиненность можно представить в виде дерева целей функционирования сельского хозяйства в национальной социально-экономической системе (рисунок 3).



Рисунок 3 - Дерево целей сельского хозяйства в национальной социально-экономической системе

Основные направления государственной аграрной политики представлены на рисунке 4.

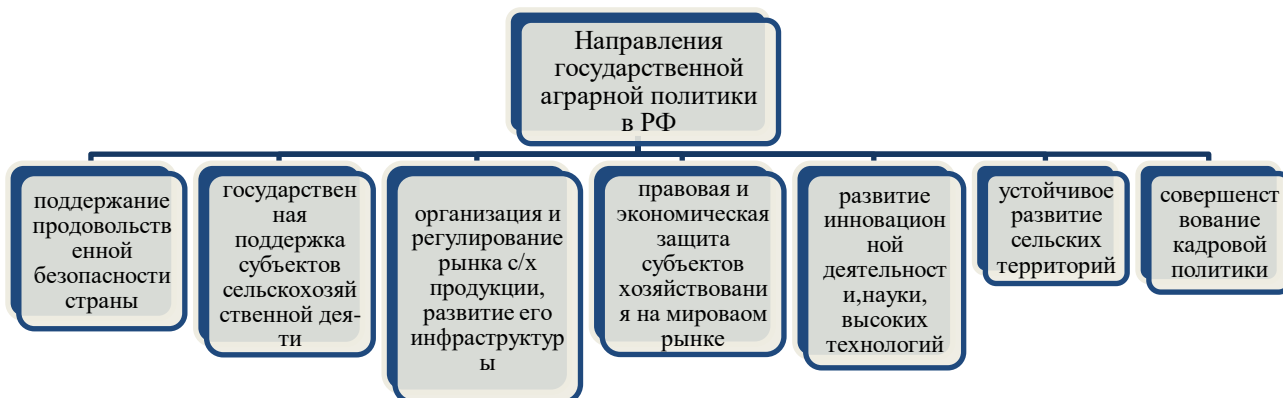


Рисунок 4 – Направления государственной аграрной политики в РФ

Также основные направления государственной поддержки в сфере развития сельского хозяйства определены статьей 7 ФЗ № 264 от 29.12.2006 года «О развитии сельского хозяйства», к ним относятся:

- 1) обеспечение доступности кредитных ресурсов для сельскохозяйственных товаропроизводителей, личных подсобных хозяйств (ЛПХ), КФХ, индивидуальных предпринимателей, кооперативов производящих сельскохозяйственную продукцию, осуществляющих ее переработку и оказывающих соответствующие услуги;
- 2) развитие системы страхования рисков в сельском хозяйстве;
- 3) развитие племенного животноводства;
- 4) развитие элитного семеноводства;
- 5) обеспечение производства продукции животноводства;
- 6) обеспечение закладки многолетних насаждений и уход за ними;
- 7) обеспечение обновления основных средств сельскохозяйственных товаропроизводителей;
- 8) обеспечение мероприятий по повышению плодородия почв;
- 9) обеспечение устойчивого развития сельских территорий, в том числе строительство и содержание в надлежащем порядке связывающих населенные пункты автомобильных дорог;

10) предоставление консультационной помощи сельскохозяйственным товаропроизводителям, подготовка и переподготовка специалистов для сельского хозяйства;

11) информационное обеспечение при реализации государственной аграрной политики;

12) поддержка сельскохозяйственных товаропроизводителей, осуществляющих производство сельскохозяйственной продукции на неблагоприятных для такого производства территориях (вследствие природно-климатических условий, состояния почвы, социально-экономических факторов).<sup>8</sup>

К мерам государственного регулирования сельскохозяйственной отрасли в Российской Федерации также относятся административные и экономические (прямые и косвенные) методы регулирования.

Меры административного и экономического регулирования сельскохозяйственной отрасли в Российской Федерации представлены в таблице 2.

Таблица 2 – Методы государственного регулирования отрасли сельского хозяйства в РФ

Административные	Экономические	
	Прямые	Косвенные
<p>Реализации государственных программ и принимаемых в рамках данных программ региональных и муниципальных программ. Так на территории Российской Федерации реализуется государственная программа «Развития сельского хозяйства и регулирования рынков сельскохозяйственной продукции, сырья и продовольствия на 2013-2020 годы». В рамках данной программы выделяется десять направлений или подпрограмм. Принятие нормативных правовых актов на федеральном,</p>	<p>Предоставление бюджетных средств (субсидий) сельскохозяйственным товаропроизводителям, научным организациям, профессиональным образовательным организациям, которые в процессе научной, научно-технической, образовательной деятельности осуществляют производство сельскохозяйственной продукции, ее первичную и последующую (промышленную)</p>	<p>Госзакупки - осуществление закупок, хранения, переработки и поставок сельскохозяйственной продукции, сырья и продовольствия для государственных и муниципальных нужд.</p>
		<p>Применение особых налоговых режимов - организации, являющиеся налогоплательщиками единого сельскохозяйственного</p>

<sup>8</sup> О развитии сельского хозяйства [Электронный ресурс]: федер. закон от 29 декабря 2006 № 264-ФЗ. Доступ из справ.-правовой системы «Консультант Плюс».

региональном, местном уровнях, регулирующих сельскохозяйственную сферу страны и ее отдельных территорий, например, ФЗ от 29.12.2006 г. № 264 «О развитии сельского хозяйства»	переработку.	налога, не признаются налогоплательщиками налога на НДС, на прибыль организаций, имущество организаций и т.п.
		Регулирование рынка сельскохозяйственной продукции, сырья и продовольствия, в том числе таможенно-тарифное и нетарифное регулирование.
		Функционирование различных финансово-кредитных организаций, оказывающих финансовую помощь с/х предприятиям – «Россельхозбанк».

Таким образом, основные направления и методы регулирования сельскохозяйственной отрасли как зарубежных стран, так и Российской Федерации имеют схожие механизмы, и в целом направлены на устойчивое развитие сельского хозяйства и обеспечение продовольственной безопасности населения.

### **1.3 Полномочия органов местного самоуправления в сфере сельского хозяйства**

У органов местного самоуправления особая роль в сфере развития сельского хозяйства, так как они представляют публичную власть на местах. Сельскохозяйственный сектор экономики является важнейшим фактором развития большинства муниципальных образований Российской Федерации. Ответственность муниципальной власти в сфере развития сельскохозяйственной отрасли территории является одной из основных законодательно закрепленных полномочий органов местного самоуправления. Поэтому вполне закономерно, что в Федеральный закон № 131-ФЗ, который в первоначальной редакции не предусматривал полномочий органов местного самоуправления в сфере сельского хозяйства, впоследствии были внесены дополнения, устраняющие этот пробел.

Полномочия муниципальных органов по вопросам развития сельского хозяйства определены Федеральным законом № 131 от 06.10.2003 года «Об общих принципах организации местного самоуправления в Российской Федерации», а также разрабатываемыми местными нормативно-правовыми актами органов местного самоуправления, а именно в п. 25 ст.15 ФЗ № 131 отмечено, что к вопросам местного значения относится создание условий для развития сельскохозяйственного производства в поселениях, расширения рынка сельскохозяйственной продукции, сырья и продовольствия, содействие развитию малого и среднего предпринимательства, оказание поддержки социально ориентированным некоммерческим организациям, благотворительной деятельности и добровольчеству (волонтерству).<sup>9</sup>

Формулировки «содействие» и «создание условий» охватывают широкий круг конкретных направлений, форм и методов воздействия органов местного самоуправления на развитие и функционирование сельского хозяйства.<sup>10</sup>

В целом, деятельность органов местного самоуправления в сфере сельского хозяйства регулируется как общим государственным законодательством, так и системой нормативных актов регионального и муниципального значения, которые, как правило, конкретизируют положения федеральных законов с учетом своих социально - экономических особенностей, а также определяют собственные полномочия по развитию сельскохозяйственной отрасли соответствующей территории.

Нормативно-правовая основа деятельности органов местного самоуправления содержит в себе нормативные акты трех уровней:

а) законодательные, включающие федеральные конституционные и федеральные законы, международные договоры, законодательство субъектов Федерации;

б) подзаконные акты (указы Президента Российской Федерации, правительственные постановления, внешнеэкономические соглашения

---

<sup>9</sup> Об общих принципах организации местного самоуправления в Российской Федерации [Электронный ресурс]: федер. закон от 06 октября 2003 № 131. Доступ из справ.-правовой системы «Консультант Плюс».

<sup>10</sup> Костюков А. Н. Муниципальное право России. М., 2012. С. 575.

субъектов Российской Федерации, ведомственные акты - приказы и постановления министерств и ведомств Российской Федерации, постановления и решения органов местного самоуправления);

в) локальные, представленные системой актов индивидуального характера.

Существует множество нормативных и правовых актов, направленных на регулирование деятельности местных органов власти в сфере сельского хозяйства. Рассмотрим основные нормативно-правовых актов, регламентирующих деятельность местных органов управления на федеральном уровне (таблица 3).

Таблица 3 – Основные нормативные правовые акты, регулирующие деятельность органов местного самоуправления в сфере сельского хозяйства на федеральном уровне

Характеристика		
Название нормативных правовых актов	Номер и дата принятия НПА	Содержание НПА
1	2	3
<b>Федеральный уровень</b>		
Федеральный закон «Об общих принципах организации местного самоуправления в	От 06 октября 2003 года № 131-ФЗ, редакция от 18.04.2018	Определяет право граждан на местное самоуправление. За каждым из названных типов муниципальных образований (поселение, городской
		<b>Продолжение таблицы 3</b>
1	2	3
Российской Федерации»		округ, муниципальный район) закреплен перечень вопросов местного значения, в том числе в сфере сельского хозяйства, а именно создание условий для развития сельскохозяйственного производства в поселениях, расширения рынка сельскохозяйственной продукции, сырья и продовольствия, содействие развитию малого и среднего предпринимательства, благотворительной деятельности и др.
Федеральный закон «О развитии сельского хозяйства»	От 29 декабря 2006 года № 264-ФЗ, редакция от 28.12.2017	Устанавливает правовые основы реализации государственной социально-экономической политики в сфере развития сельского хозяйства как экономической деятельности по производству сельскохозяйственной продукции, оказанию услуг в целях

		обеспечения населения российскими продовольственными товарами, промышленности необходимым сырьем и т.п. <sup>11</sup>
Федеральный закон «О личном подсобном хозяйстве»	От 07 июля 2003 года № 112-ФЗ, редакция от 01.05.2016	Законом определено, что вмешательство органов государственной власти и органов местного самоуправления в деятельность граждан, ведущих личное подсобное хозяйство, не допускается. Федеральные органы исполнительной власти РФ и субъекта РФ, органы местного самоуправления в пределах своих полномочий осуществляют контроль за соблюдением гражданами требований законодательства. <sup>12</sup>
Федеральный закон «О сельскохозяйственной кооперации»	От 08 декабря 1995 года № 193-ФЗ, редакция от 03.07.2016	Закон гарантирует гражданам (физическим лицам) и юридическим лицам право на создание и государственную поддержку сельскохозяйственных кооперативов и их союзов (ассоциаций). Органы государственной власти и органы местного самоуправления не вправе вмешиваться в хозяйственную, финансовую и иную деятельность кооперативов, за исключением случаев, предусмотренных законодательством Российской Федерации. <sup>13</sup>
Продолжение таблицы 3		
1	2	3
Федеральный закон «О крестьянском (фермерском) хозяйстве»	От 11 июня 2003 года № 74-ФЗ, редакция от 23.06.2014	Закон определяет правовые, экономические и социальные основы создания и деятельности крестьянских (фермерских) хозяйств. Органы местного самоуправления содействуют созданию фермерских хозяйств и осуществлению ими своей деятельности, оказывают поддержку фермерским хозяйствам, в том числе посредством формирования экономической и социальной инфраструктур. <sup>14</sup>
Федеральный закон «О финансовом оздоровлении	От 09 июля 2002 года № 83-ФЗ, редакция от	Закон устанавливает правовые основы и условия реструктуризации

<sup>11</sup> О развитии сельского хозяйства [Электронный ресурс]: федер. закон от 29 декабря 2006 № 264. Доступ из справ.-правовой системы «Консультант Плюс».

<sup>12</sup> О личном подсобном хозяйстве [Электронный ресурс]: федер. закон от 07 июля 2003 № 112. Доступ из справ.-правовой системы «Консультант Плюс».

<sup>13</sup> О сельскохозяйственной кооперации [Электронный ресурс]: федер. закон от 08 декабря 1995 № 193. Доступ из справ.-правовой системы «Консультант Плюс».

<sup>14</sup> О крестьянском (фермерском) хозяйстве [Электронный ресурс]: федер. закон от 11 июня 2003 № 74. Доступ из справ.-правовой системы «Консультант Плюс».

сельскохозяйственных товаропроизводителей»	21.07.2014	долгов сельскохозяйственных товаропроизводителей в целях улучшения их финансового состояния до применения процедур банкротства. В состав территориальных комиссий входят уполномоченные подписывать соглашения о реструктуризации долгов представители заинтересованных федеральных органов исполнительной власти РФ и субъекта РФ, органов местного самоуправления, а также представители других организаций. <sup>15</sup>
Федеральный закон «Об обороте земель сельскохозяйственного назначения»	От 24 июля 2002 года № 101-ФЗ, редакция от 29.12.2017	Регулирует отношения, связанные с владением, пользованием, распоряжением земельными участками из земель сельскохозяйственного назначения, устанавливает правила и ограничения, применяемые к обороту земельных участков и долей в праве общей собственности на земельные участки из земель сельскохозяйственного назначения, а также изъятия их в государственную или муниципальную собственность. <sup>16</sup>

Таким образом, нормативные правовые акты – необходимый и важный элемент организационно-правовой деятельности органов власти. Перечень нормативных правовых актов, которые используют в своей деятельности органы местного самоуправления и иные органы власти в сфере сельского хозяйства достаточно широк, и список данных актов не ограничивается, представленными в таблице 3.

Теперь рассмотрим основные полномочия органов местного самоуправления в сфере сельского хозяйства.

*Органы местного самоуправления осуществляют следующие основные полномочия в сфере развития сельского хозяйства:*

1) издание муниципальных правовых актов в сфере сельского хозяйства, направленных на его развитие и поддержку;

<sup>15</sup> О финансовом оздоровлении сельскохозяйственных товаропроизводителей [Электронный ресурс]: федер. закон от 09 июля 2002 № 83. Доступ из справ.-правовой системы «Консультант Плюс».

<sup>16</sup> Об обороте земель сельскохозяйственного назначения [Электронный ресурс]: федер. закон от 24 июля 2002 № 101. Доступ из справ.-правовой системы «Консультант Плюс».



2) формирование и размещение муниципального заказа по вопросам, связанным с сельским хозяйством;

3) принятие и реализация муниципальных программ развития сельского хозяйства;

4) предоставление субсидий на развитие и поддержание сельского хозяйства, предусмотренные статьями местного бюджета и другими источниками;

5) организация деятельности специализированных учреждений, обеспечивающих осуществление отдельных государственных полномочий по поддержке сельскохозяйственного производства, переданных органам местного самоуправления;

6) содействие созданию сельскохозяйственных и кооперативных рынков, путем предоставления льгот при передаче муниципального имущества в аренду (сдача в аренду находящиеся в их распоряжении пашни, пастбища, сенокосных угодий);

7) организация деятельности учреждений по муниципальному земельному учету и контролю (в том числе возврат в оборот фактически брошенных земель, также вправе направлять в суд заявление о принудительном изъятии у собственника земельного участка из земель сельскохозяйственного назначения в случае его ненадлежащего использования или неиспользования в соответствии с целевым назначением) и создание условий для обеспечения субъектов сельскохозяйственной деятельности землями сельхозназначения;

8) дополнительное использование собственных финансовых средств и материальных ресурсов для поддержки сельскохозяйственного производства;<sup>17</sup>

9) содействуют созданию фермерских хозяйств и осуществлению ими своей деятельности, оказывают поддержку фермерским хозяйствам, в том числе посредством формирования экономической и социальной инфраструктур для обеспечения доступа фермерским хозяйствам к финансовым и иным ресурсам;

---

<sup>17</sup> ГАРАНТ. РУ: Информационно-правовой портал [Электронный ресурс]. М., 2018. URL: <http://base.garant.ru/12148517/> (дата обращения: 12.05.2018).

10) предоставление сельскохозяйственным организациям, крестьянским (фермерским) хозяйствам, личным подсобным хозяйствам бюджетных кредитов, муниципальных гарантий, в том числе под лизинговые поставки техники, оборудования, скота, субвенций и субсидий, включая субсидирование процентных ставок по привлекаемым банковским кредитам;<sup>18</sup>

11) обеспечение информационной и организационной поддержки субъектам сельскохозяйственной деятельности;

12) обеспечение социальной инфраструктуры сельского хозяйства (подготовка и закрепление кадров на селе, обеспечение потребностей в жилье, здравоохранении, образовании и т.п.);

13) создание условий по улучшению инвестиционного климата территории и привлечение потенциальных инвесторов в сельскохозяйственную отрасль.

Органы местного самоуправления наиболее приближены к сельскому населению, им формируются и ему непосредственно подконтрольны, поскольку решают вопросы удовлетворения основных жизненных потребностей жителей села. Именно по этой причине необходимо участие муниципальных органов власти в решении проблем в сельском хозяйстве.

Таким образом, органы местного самоуправления обладают достаточно широким кругом полномочий в сфере развития сельского хозяйства, соответствующей территории, которые закреплены законодательно на федеральном, региональном и местном уровне.

## 2 АНАЛИЗ ДЕЯТЕЛЬНОСТИ ОРГАНОВ МЕСТНОГО САМОУПРАВЛЕНИЯ КОНСТАНТИНОВСКОГО РАЙОНА ПО РАЗВИТИЮ СЕЛЬСКОГО ХОЗЯЙСТВА ТЕРРИТОРИИ

### 2.1 Характеристика Константиновского района как сельскохозяйственного района

---

<sup>18</sup> Костюков А. Н. Муниципальное право России. М., 2012. С. 576.

Константиновский район расположен на юге Зейско-Буреинской равнины. Граничит на северо-западе и севере с Тамбовским районом, на востоке с Михайловским, на юге – государственная граница с КНР. Площадь района составляет 1,8 тысяч кв.км. Центр района - село Константиновка, расположенное в 104 км от областного центра – г. Благовещенска. Общая численность населения района на 01.01.2018 г. составляет 12452 человека.<sup>19</sup>

Структуру валового продукта района характеризуют четыре базовых отрасли: сельское хозяйство, розничная торговля, промышленность и платные услуги (рисунок 5).

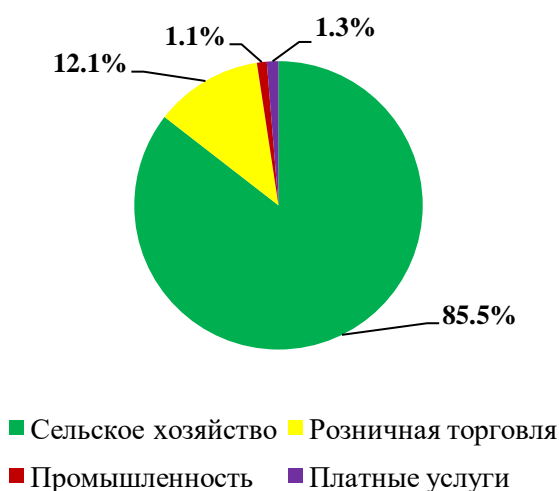


Рисунок 5 – Структура валового продукта Константиновского района за 2017 год

Из рисунка 5 видно, что наибольшую долю в структуре валового продукта района составляет сельское хозяйство, так как район считается сельскохозяйственным с наиболее благоприятными климатическими условиями для ведения сельского хозяйства.

Среди районов Амурской области Константиновский район является одним из крупных сельскохозяйственных районов и на его долю приходится 12 % посевных площадей области.

<sup>19</sup> Администрация Константиновского района [Электронный ресурс].с. Константиновка, 2018. URL :<https://konst-adm.ru/>. (дата обращения 13.05.2018).

Район состоит из 16 населенных пунктов, объединенных 11 сельсоветами. Общая площадь земель района составляет 159,4 тыс. га из этого площадь посевных земель – 107 тысяч га или 67, 1 %. <sup>20</sup>Площадь посевных земель в Константиновском районе в период с 2015 года по 2017 год представлена на рисунке 6.



Рисунок 6 – Площадь пахотных земель в Константиновском районе

Из рисунка 6 видно, что изменение площади пахотных земель в период с 2015 года незначительно. В 2016 году по сравнению с 2015 годом посевная площадь увеличилась на 525 га или на 0,5 %, а в 2017 году, наоборот, произошло уменьшение площади на 400 га или 0,4 %. Уменьшение объёмов посевной площади объясняется введением части площадей в пары, для соблюдения севооборота, а увеличение объёмов посевной площади связано с выведением части площадей под сев, а также вводятся в оборот залежные (новые - неосвоенные) земли.

Общая площадь земель, численность населения, площадь посевных земель, площадь пастбищ и общее количество сельскохозяйственных предприятий по районным сельсоветам Константиновского района

<sup>20</sup> Администрация Константиновского района [Электронный ресурс].с. Константиновка, 2018. URL : <https://konst-adm.ru/>. (дата обращения 13.05.2018).

представлено в таблице 4.<sup>21</sup>

Таблица 4 – Площадь земель и общее количество сельскохозяйственных предприятий по районным сельсоветам

№	Наименование сельсовета	Численность населения, человек	Общая площадь земель, га	Площадь посевных земель, га	Площадь пастбищ, га	Общее количество с/х предприятий
1	Новопетровский	1004	22251	11322	3572	7
2	Нижнеполтавский	1177	21458	16681	1162	3
3	Верхнеполтавский	880	21126	16492	2034	3
4	Зеньковский	662	17833	12394	1780	3
5	Константиновский	5296	15655	6981	3859	10
6	Коврижский	479	14541	8532	3145	3
7	Ключевской	763	13587	11316	1228	3
8	Крестовоздвиженский	987	10515	8194	1037	7
9	Семидомский	326	9667	4499	1611	5
10	Новотроицкий	457	7349	5927	997	2
11	Верхнеуртуйский	421	5461	4333	680	4
	Итого	12452	159443	106671	21105	50

Из таблицы 4, что наибольшая площадь земель и площадь посевных земель в Новопетровском, Нижнеполтавском и Верхнеполтавском сельсоветах, наибольшая площадь пастбищ в Константиновском сельсовете, также в данном сельсовете находится наибольшее количество сельскохозяйственных предприятий, а именно это индивидуальные предприниматели главы КФХ. Разница в количестве сельскохозяйственных предприятий, расположенных на территории сельсоветов и соотношением объемов площади посевных земель объясняется тем, что крупные предприятия такие как «Кристалл Агро» (Верхнеполтавский сельсовет), СХА (колхоз) «Родина» (Новопетровский сельсовет) имеет большую площадь посевных земель (земельных участков), а есть индивидуальные предприниматели главы КФХ, площади земель которых, могут быть, небольшими, но на территории сельсовета их расположено больше.

Потребность в кормах для животных и птицы на зимнее-стойловый период сельскохозяйственные предприятия района обеспечивают самостоятельно, то есть они выращивают необходимый корм для собственных

<sup>21</sup> Администрация Константиновского района [Электронный ресурс].с. Константиновка, 2018. URL : <https://konst-adm.ru/>. (дата обращения 20.05.2018).

нужд и для продажи. А именно предприятия заготавливают сено, сенаж, солому, силос.

Агропромышленный комплекс района состоит из действующих крупных и средних сельскохозяйственных предприятий, крестьянских фермерских хозяйств, а также личных подсобных хозяйств граждан (таблица 5).<sup>22</sup>

Таблица 5 – Агропромышленный комплекс Константиновского района

Агропромышленный комплекс района, в том числе:	Годы			Изменения в процентах к предыдущему году	
	2015	2016	2017	2017 к 2015	2017 к 2016
Крупные и средние сельскохозяйственные предприятия	8	8	8	100	100
Крестьянские фермерские хозяйства	33	42	42	127,3	100
Личные подсобные хозяйства граждан	4988	4937	4777	95,8	96,8
<i>Всего</i>	5031	4987	4827	96,8	95,9

Из таблицы 5 видно, что в период с 2015 года наблюдается неизменное количество крупных и средних сельскохозяйственных предприятий, но произошло уменьшение личных подсобных хозяйств, причина уменьшения связана с тем, что люди пожилого возраста, занимающиеся разведением домашнего скота, умирают, а молодое поколение не желает заниматься ведением личным подсобным хозяйством. А вот количество крестьянских фермерских хозяйств к 2017 увеличилось на 9 единиц или на 4 % по сравнению с 2015 годом - это объясняется регистрацией новых индивидуальных предпринимателей, занимающихся сельским хозяйством.

Организационно-правовые формы основных сельскохозяйственных предприятий района представлены в таблице 6.

Основная форма собственности хозяйств района – частная.

Таблица 6 – Организационно-правовые формы сельскохозяйственных предприятий Константиновского района

Сельскохозяйственное предприятие	Общее количество	Организационно-правовая форма
----------------------------------	------------------	-------------------------------

<sup>22</sup> Администрация Константиновского района [Электронный ресурс].с. Константиновка, 2018. URL : <https://konst-adm.ru/>. (дата обращения 13.05.2018).

1 Крупные и средние сельскохозяйственные предприятия, в том числе	8	
«Родина»	1	Сельскохозяйственная артель (колхоз)
«Войково»	1	Колхоз
«Ключи», «АГРО-С.Е.В.», «Амурская зерновая компания», «Пограничное»	4	Общество с ограниченной ответственностью (ООО)
«Кристалл-Агро»	1	Закрытое акционерное общество (ЗАО)
«Труд»	1	Сельскохозяйственная артель
2 Крестьянские фермерские хозяйства	42	Индивидуальный предприниматель

Общий объем производства сельскохозяйственной продукции района на 2017 год составил 5577,8 млн. рублей из них: растениеводство составило – 4319,4 млн. рублей, животноводство – 1258,4 млн. рублей<sup>23</sup> (рисунок 7).

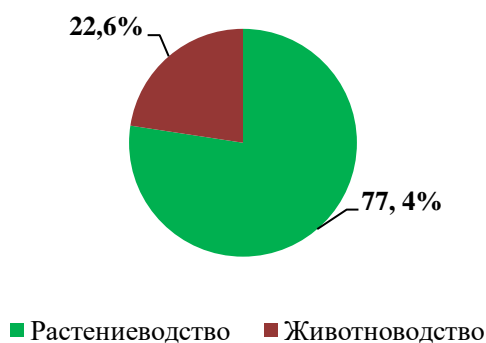


Рисунок 7 – Объем производства сельскохозяйственной продукции Константиновского района в 2017 году

Из рисунка 7 видно, что в районе доля отрасли животноводства гораздо меньше, чем доля отрасли растениеводства, так как отрасль животноводства более убыточный вид деятельности, потому что он связан с биологически-живыми существами, а отрасль растениеводства наиболее эффективна, так как зависит от благоприятных погодных условий.

Таким образом, отрасль сельского хозяйства является главной в районе и от нее во многом зависит состояние экономики и местного бюджета, а также

<sup>23</sup>Администрация Константиновского района [Электронный ресурс].с. Константиновка, 2018. URL : <https://konst-adm.ru/>. (дата обращения 13.05.2018).

уровень жизни местного населения.

## **2.2 Характеристика органов управления в сфере развития сельского хозяйства**

Как и любая деятельность или отрасль, сельскохозяйственный сектор требует со стороны органов управления как на федеральном и региональном уровнях, так и на муниципальном, определенного контроля, поддержки и создание условий для развития.

### **2.2.1 Структура органов управления и основные нормативные и правовые документы**

В структуру органов управления в сфере развития сельского хозяйства в Константиновском районе входят:

- а) глава района и его заместители;
- б) аппарат главы администрации района, отраслевые (функциональные) и территориальные органы администрации (управления, отделы, комиссии).
- в) районные сельсоветы – администрации сельсоветов непосредственно подчиняются главе администрации Константиновского района и имеют определенные полномочия по решению вопросов местного значения, в том числе по вопросам сельского хозяйства.<sup>24</sup>

В администрации района выделяется 14 структурных подразделений (отделов), каждый отдел в своей деятельности взаимодействует с другими отделами администрации и структурами, а также с другими муниципальными образованиями в пределах района и области.

Все перечисленные выше органы власти и должностные лица обладают широким кругом полномочий по решению вопросов местного значения, в том числе вопросов, касающихся поддержки и развития сельского хозяйства территории.

Так, органами местного самоуправления проводится информационно-разъяснительная работа среди населения о кредитовании, получении субсидий,

---

<sup>24</sup> Администрация Константиновского района [Электронный ресурс].с. Константиновка, 2018. URL : <https://konst-adm.ru/>. (дата обращения 13.05.2018).



а именно вывешивается информационный материал. Администрациями сельсоветов района оказывается помощь подворьям граждан в приобретении необходимого материала, саженцев, предоставлении земельных участков для огородов, проведение разъяснительных работ и консультирование по финансовым и правовым вопросам.

Главными структурными подразделениями администрации Константиновского района, осуществляющие контроль, поддержку сельскохозяйственной отрасли являются отдел сельского хозяйства, отдел экономики и инвестиционных программ, отдел по управлению муниципальным имуществом, отдел строительства, архитектуры и жизнеобеспечения. Место данных отделов в структуре администрации Константиновского района представлено на рисунке 7

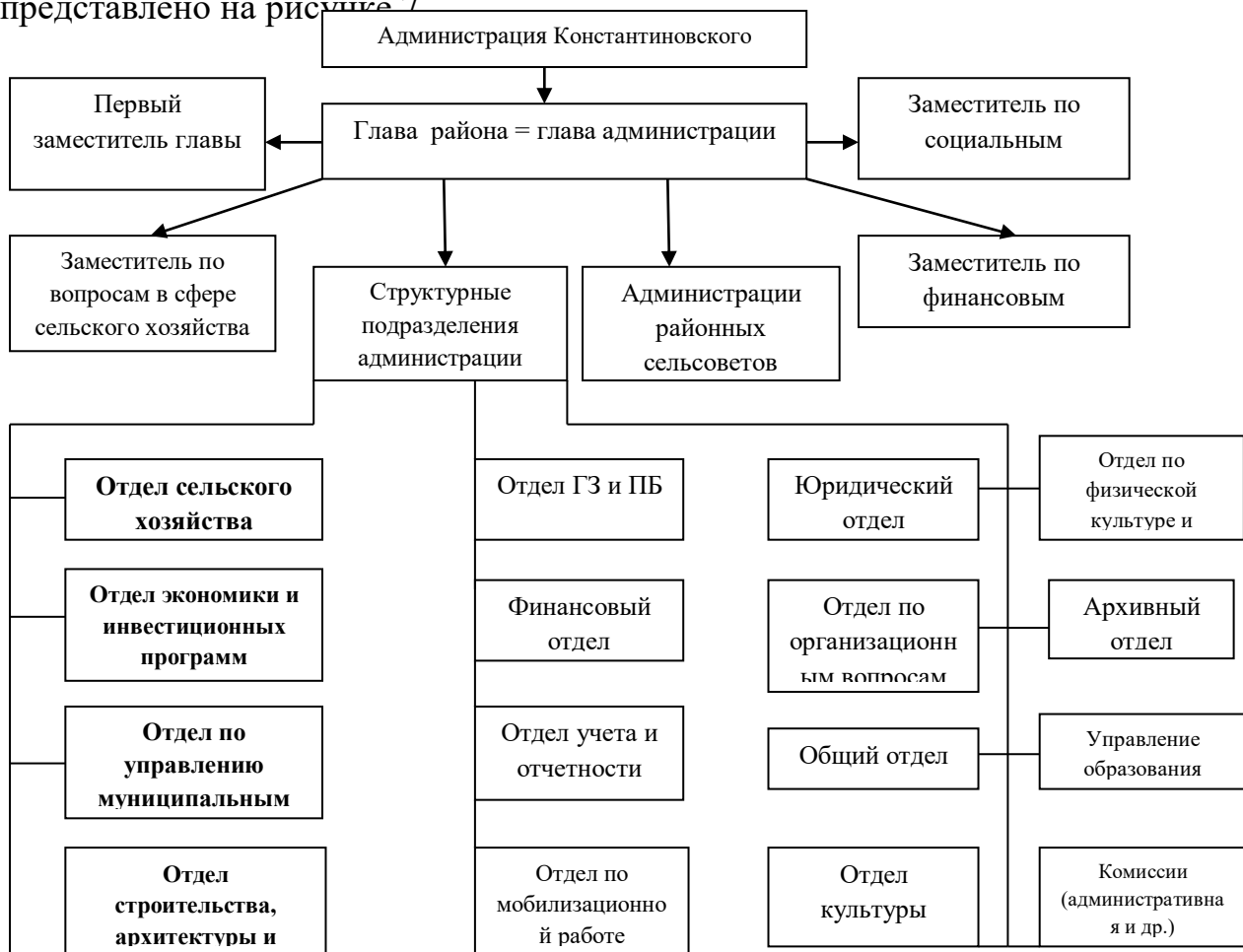


Рисунок 7 – Структура администрации Константиновского района

Основные функции главных структурных подразделений (отделов) администрации Константиновского района, осуществляющих управление

сельским хозяйством представлены в таблице 7.<sup>25</sup>

Таблица 7 – Функции основных отделов администрации Константиновского района по управлению сельским хозяйством

Наименование отдела	Функции
1	2
Глава района	Организует и контролирует выполнение собственных решений всеми государственными органами и общественными объединениями, предприятиями, учреждениями и организациями, находящимися на территории района, организует прием граждан, рассмотрение предложений, заявлений и жалоб граждан, принятие по ним решений, в том числе в сфере сельского хозяйства, также издаёт постановления администрации района по вопросам местного значения и вопросам, связанным с осуществлением отдельных государственных полномочий, переданных органам местного самоуправления федеральными законами и законами Амурской области.
Отдел сельского хозяйства	Осуществляет организацию информационно-консультационной работы с сельхозтоваропроизводителями района всех организационно-правовых форм, разработку мероприятий по совершенствованию экономического механизма хозяйствования, повышению рентабельности производства продукции растениеводства и животноводства и др.
Отдел гражданской защиты и пожарной безопасности	Создан для обеспечения деятельности в области защиты населения и территории от чрезвычайных ситуаций природного и техногенного характера, безопасности людей на водных объектах и гражданской обороны на территории Константиновского района. Осуществляет в установленном порядке сбор и обмен информацией в области защиты населения и территорий от чрезвычайных ситуаций, и гражданской обороны.
Отдел по управлению муниципальным имуществом	Осуществляет проведение единой государственной политики на территории Константиновского района в сфере земельных и имущественных отношений; управление и распоряжение в пределах своей компетенции муниципальным имуществом района, в том числе землями с/х назначения; осуществляет функции по приватизации муниципального имущества района и др.
Отдел экономики и инвестиционных программ	Осуществляет разработку и анализ макроэкономических, социально-экономических прогнозов, концепций, программ социально-экономического развития района с учетом предложений предприятий и организаций всех форм собственности, в том числе в сфере сельского хозяйства района; формирует лимитов по электро- и теплоснабжению; координацию и осуществление организационно-методического руководства разработки районных муниципальных программ, осуществление мониторинга их реализации и др.
Отдел строительства, архитектуры и жизнеобеспечения	Участвует в работе комиссии и подготавливает документацию по переустройству и перепланировке жилых помещений. Участвует в работе комиссии и подготавливает документацию по переводу жилых (нежилых) помещений в нежилые (жилые) помещения. Помогает другим отделам администрации района разрабатывать районные целевые программы, относящиеся, к компетенции отдела и осуществляет исполнение программных мероприятий.

Также управление сельским хозяйством осуществляется при содействии

<sup>25</sup> Администрация Константиновского района [Электронный ресурс].с. Константиновка, 2018. URL : <https://konst-adm.ru/>. (дата обращения 20.05.2018).

юридического, финансового, общего, бухгалтерского отделов при решении текущих задач, возникающих в процессе деятельности.

Местные органы власти руководствуются в своей деятельности достаточно широким перечнем нормативных правовых актов, которые прямо или косвенно регулируют осуществление сельскохозяйственной деятельности. Структурные подразделения администрации реализуют свои полномочия в соответствии с Уставом Константиновского района и положениями об отделах. Также органы управления Константиновского района руководствуется федеральным и региональным законодательством.

Основной закон, обладающий высшей юридической силой является Конституция РФ, принятая 12 декабря 1993 года, в которой говорится, что органы местного самоуправления самостоятельно управляют муниципальной собственностью, формируют, утверждают и исполняют местный бюджет, местные налоги и сборы, осуществляют охрану общественного порядка, а также решают иные вопросы местного значения, также органы МСУ могут наделяться законом отдельными государственными полномочиями с передачей необходимых для их осуществления материальных и финансовых средств.

Федеральные законы, которыми руководствуются органы управления района приведены теоретическом разделе в пункте «1.3 Основные полномочия органов местного самоуправления в сфере сельского хозяйства». Нормативные правовые акты на региональном и местном уровнях, которыми руководствуются органы управления Константиновского района в сфере сельского хозяйства представлены в таблице 8.

Таблица 8 - Основные нормативные правовые акты, которыми руководствуются органы управления Константиновского района в сфере сельского хозяйства на региональном и местном уровнях

Наименование НПА	Номер и дата принятия НПА	Предмет регулирования НПА
1	2	3
<b>Уровень субъекта</b>		
Продолжение таблицы 8		
1	2	3

Закон Амурской области «О государственной поддержке агропромышленного комплекса Амурской области»	От 26 ноября 2013 года № 286-ОЗ, редакция от 02.04.2015	Закон устанавливает основы государственной поддержки агропромышленного комплекса области в целях развития сельскохозяйственного производства, повышения его эффективности и конкурентоспособности, формирования устойчивого агропродовольственного рынка, обеспечения продовольственной безопасности на территории области. <sup>26</sup>
Закон Амурской области «О государственной поддержке кадрового потенциала агропромышленного комплекса Амурской области»	От 03 февраля 2004 г. № 298-ОЗ, редакция от 11.11.2016	Закон разработан в целях реализации государственной поддержки кадрового потенциала агропромышленного комплекса области. <sup>27</sup>
Постановление Правительства Амурской области «Об утверждении государственной программы «Развитие сельского хозяйства и регулирование рынков сельскохозяйственной продукции, сырья и продовольствия Амурской области на 2014-2020 годы»»	От 25 сентября 2013 года № 447, редакция от 24.04.2018	Государственная программа определяет цели, задачи и направления развития сельского хозяйства, пищевой и перерабатывающей промышленности, финансовое обеспечение и механизмы реализации предусмотренных мероприятий государственной программы и показатели их результативности на территории Амурской области. <sup>28</sup>
Постановление Правительства Амурской области «О реализации мероприятий по поддержке малых форм хозяйствования в рамках государственной программы «Развитие сельского хозяйства и регулирование рынков сельскохозяйственной продукции, сырья и продовольствия Амурской области на 2014-2020 годы»»	От 15 мая 2014 года № 288, редакция от 06.02.2018	Определяет цели, условия и порядок предоставления субсидии на содействие достижению целевых показателей региональных программ развития агропромышленного комплекса в части развития семейных животноводческих ферм, источником финансового обеспечения которых являются средства федерального и областного бюджетов.
Постановление	От 14 марта 2013 года	Устанавливает порядок и условия

<sup>26</sup>О государственной поддержке агропромышленного комплекса Амурской области [Электронный ресурс]: закон Амурской области от 26 октября 2013 № 286. Доступ из справ.-правовой системы «Кодекс».

<sup>27</sup>О государственной поддержке кадрового потенциала агропромышленного комплекса Амурской области [Электронный ресурс]: закон Амурской области от 03 февраля 2004 № 298. Доступ из справ.-правовой системы «Кодекс».

<sup>28</sup>Об утверждении государственной программы «Развитие сельского хозяйства и регулирование рынков сельскохозяйственной продукции, сырья и продовольствия Амурской области на 2014-2020 годы» [Электронный ресурс]: постановление Правительства Амурской области от 25 сентября 2013 года № 447. Доступ из справ.-правовой системы «Кодекс».

Правительства Амурской области «Об утверждении правил предоставления субсидий на	№ 85, редакция от 11.04.2018	предоставления субсидии, источником финансового обеспечения которой являются средства областного и федерального бюджетов, на возмещение части затрат на уплату процентов по
--	------------------------------	---

Продолжение таблицы 8

1	2	3
возмещение части затрат на уплату процентов по кредитам, полученным в российских кредитных организациях, и займам, полученным в сельскохозяйственных кредитных потребительских кооперативах».		кредитам и займам. Субсидия предоставляется министерством сельского хозяйства Амурской области в пределах бюджетных ассигнований.
<b>Местный уровень</b>		
Устав Константиновского района	От 07 июня 2005 года № 30, редакция от 26.06.2017	Определены правовые, экономические, финансовые, имущественные, земельные, территориальные и иные основы местного самоуправления в Константиновском районе, регулирующие отношения, складывающиеся между органами местного самоуправления, а также между органами местного самоуправления и государственными органами, физическими и юридическими лицами, находящимися на территории Константиновского района, устанавливает права и обязанности граждан, проживающих на территории района, по осуществлению местного самоуправления, в том числе вопросы в сфере сельского хозяйства. <sup>29</sup>
Положение администрации Константиновского района «О муниципальной службе в Константиновском районе»	От 31 ноября 2007 г. № 336	Определены квалификационные требования к уровню профессионального образования, стажу муниципальной службы или работы по специальности, направлению подготовки, необходимым для замещения должностей муниципальной службы в администрации Константиновского района. <sup>30</sup>
Постановление администрации Константиновского района «Об утверждении плана мероприятий по недопущению возникновения и распространения вируса	От 13 апреля 2018 года № 222	Установлен план мероприятий по недопущению возникновения и распространения вируса ящура сельскохозяйственных животных на территории Константиновского района. <sup>31</sup>

<sup>29</sup>Устав Константиновского района : постановление главы администрации Константиновского района от 07 июня 2005 года № 30. с. Константиновка, 2005. С.5.

<sup>30</sup> Об утверждении Положения администрации Константиновского района «О муниципальной службе в Константиновском районе» : постановление главы администрации Константиновского района от 31 ноября 2007 г. № 336. с. Константиновка, 2007. С.1.

<sup>31</sup> Об утверждении плана мероприятий по недопущению возникновения и распространения вируса ящура сельскохозяйственных животных на территории Константиновского района на 2018 – 2022 годы : постановление главы администрации Константиновского района от 13 апреля 2018 года № 222. с. Константиновка, 2018. С.1.

ящура сельскохозяйственных животных на территории Константиновского района на 2018 – 2022 годы»		
Постановление администрации Константиновского района	От 14 марта 2018 года № 136	Устанавливает требования к участникам ярмарки, проводимой в с. Константиновка, организатором которой является отдел сельского хозяйства администрации района, а также

Продолжение таблицы 8

1	2	3
«Об утверждении порядка проведения ярмарок и продажи товаров на ней на территории Константиновского района»		требования к товару, порядок предоставления мест для продажи товаров на ярмарке (торговых мест), порядок организации ее деятельности, а также режим работы ярмарки. <sup>32</sup>
Постановление администрации Константиновского района «Об утверждении муниципальной программы «Развитие сельского хозяйства и регулирования рынков сельскохозяйственной продукции, сырья и продовольствия Константиновского района на 2015-2020 годы»»	От 04 августа 2014 года № 602	Программа направлена на улучшение общих условий функционирования сельского хозяйства; обеспечение ускоренного развития приоритетных подотраслей сельского хозяйства (растениеводство и животноводство); повышение финансовой устойчивости и инвестиционной привлекательности сельскохозяйственного производства Константиновского района. <sup>33</sup>
Распоряжение администрации Константиновского района «О подведении итогов сельскохозяйственного года и награждении Почетной грамотой»	От 20 ноября 2017 г. № 592-р	Устанавливает по итогам года порядок награждения работников сельскохозяйственного производства по Константиновскому району.

Также имеется ряд других нормативных правовых актов, регламентирующих деятельность органов власти района в сельскохозяйственной сфере.

<sup>32</sup>Об утверждении порядка проведения ярмарок и продажи товаров на ней на территории Константиновского района: постановление главы администрации Константиновского района от 14 марта 2018 года № 136. с. Константиновка, 2018. С.1.

<sup>33</sup>Об утверждении муниципальной программы «Развитие сельского хозяйства и регулирования рынков сельскохозяйственной продукции, сырья и продовольствия Константиновского района на 2015-2020 годы»: постановление главы администрации Константиновского района от 04августа 2014 года № 602. с. Константиновка, 2018. С.1.

## 2.2.2 Взаимодействие органов управления в сфере сельского хозяйства с другими структурами

В своей деятельности органы управления и должностные лица Константиновского района по вопросам поддержки, контроля и развития сельского хозяйства осуществляет взаимодействие с территориальными органами федеральных органов исполнительной власти, исполнительными органами власти Амурской области, администрациями районных сельсоветов, другими муниципальными образованиями в пределах Амурской области, с местными сельхозтоваропроизводителями и иными хозяйствующими субъектами и структурами.

Основные направления и вопросы по взаимодействию в сфере сельского хозяйства, по которым органы управления и должностные лица Константиновского района взаимодействует с другими органами власти, учреждениями и организациями представлены в таблице 9.

Таблица 9 – Основные направления взаимодействия органов управления Константиновского района в сфере сельского хозяйства с другими органами власти, учреждениями и организациями

Наименование структуры	Направления взаимодействия
1	2
Правительство Амурской области	Исполнение распоряжений, поручений, приказов, писем по вопросам в сфере сельского хозяйства; составление ответов на письма; подготовка и отправление отчетов по запросу
Министерство сельского хозяйства Амурской области	Исполнение поручений, приказов, писем по вопросам в сфере сельского хозяйства; составление ответов на письма; подготовка и отправление ежемесячной, квартальной и годовой отчетности; ежедневная отправка оперативной сводки и др.
Министерство имущественных отношений Амурской области	Вопросы реализации государственной политики в сфере имущественных и земельных отношений. Установление порядка владения, пользования и распоряжения объектами, находящимися в собственности области, в том числе земельными участками, а также осуществление функций по приватизации объектов собственности области. Вопросы обеспечения максимальной эффективности и доходности от использования собственности области, а также по защите имущественных интересов Амурской области.
Министерство транспорта и строительства Амурской области	Вопросы, связанные с проведением анализа состояния строительного комплекса на территории области; государственного контроля и надзора в области долевого строительства многоквартирных домов и (или) иных объектов недвижимости на территории области. Сбор и анализ информации о финансовом состоянии экономически и социально значимых хозяйствующих субъектов области.

Министерство лесного хозяйства и пожарной безопасности	Вопросы, связанные с регулированием отношений в сфере использования, охраны, защиты лесных участков на землях лесного фонда и воспроизводства лесов, а также планирование и осуществление мероприятий по гражданской обороне, защите населения и территорий от чрезвычайных ситуаций и обеспечению пожарной безопасности; установление порядка пользования лесными участками на землях лесного фонда.
Министерство природных ресурсов	Вопросы в сфере геологического изучения, разведки и добычи полезных ископаемых, использования и охраны водных объектов, окружающей среды, надзор при осуществлении хозяйственной деятельности.
Финансово-кредитные организации: ПАО «Сбербанк», ОА «Россельхозбанк»	Банки предоставляют уведомления на получение субсидий для личных подсобных хозяйств, а также запрашивают справки по урожайности зерновых за последние 3-5 лет.
Российский сельскохозяйственный центр по Амурской области	Информация по семенам – очистке, качеству, сортности, внесению удобрений, исследованию почв, предоставление сводки, процентов схожести и т.п. Оценка сортовых и посевных качеств семян; сертификация продукции растениеводства; экспертиза потерь урожая от стихийных бедствий.

### Продолжение таблицы 9

1	2
Сельхозтоваропроизводители	Предоставляют органам управления на проверку бухгалтерские отчеты, отчеты по животноводству, по кадрам, субсидиям, итоговые отчеты по урожайности, а также производственные программы на будущий период в разрезе сельскохозяйственных культур.
ПАО «АМУРСЕЛЬХОЗХИМИЯ»	Вопросы по приобретению минеральных удобрений и других видов удобрений
ГУП «АМУРВЕТПРОМ»	Отправка структурными подразделениями отчетов по искусственному осеменению, заявки на оборудование, технику для искусственного осеменения, заявка на семя набудущих период; учреждение предоставляет график доставки семени.
С другими муниципальными образованиями в пределах Амурской области и сельскими советами в пределах Константиновского района	Совместно рассматривают вопросы по землеустройству, дорогам; разрабатывают правила по предоставлению субсидий сельхозтоваропроизводителям, предоставляю выписку из сельскохозяйственных книг; взаимодействуют в случае возникновения чрезвычайных ситуаций.
Управление Роспотребнадзора по Амурской области	Осуществление надзора по технике безопасности хранения пестицидов и ядохимикатов; Осуществление обучения сельскохозяйственных кадров по технике безопасности работы с ядохимикатами – ставят отметки доступа.
Управление ветеринарии и племенного животноводства Амурской области	Заявки на приобретение племенных животных, предоставление отчетности по движению телок, племенных животных, искусственному осеменению, о ходе работы по вопросам с безнадзорными животными.
Управление Россельхознадзора по Амурской области	Осуществляют проверку сельскохозяйственной продукции с присвоением ГОСТ (стандартов), делают различные пробы, исследуют почву.
Территориальный орган Федеральной службы государственной статистики по Амурской области	Подготовка и предоставление службе квартальных и готовых отчетов в сфере сельского хозяйства



Таким образом, перечень подразделений и вопросов по которым взаимодействуют органы управления и должностные лица района достаточно обширен. Также регулярно проводятся конференции и селекторные совещания между органами управления района и области по вопросам развития сельского хозяйства.

### **2.3 Анализ реализации основных направлений деятельности органов управления в сфере сельского хозяйства района**

Управление сельскохозяйственной отраслью Константиновского района осуществляется в рамках осуществления основных полномочий органов управления в сфере сельского хозяйства, а именно: реализация государственных программ, принятие и реализация муниципальных программ развития сельского хозяйства территории; предоставление помощи в получении субсидий сельхозтоваропроизводителям на развитие сельского хозяйства; предоставление муниципального имущества в аренду (пашни, пастбища) и обеспечение информационной и организационной поддержки субъектам сельскохозяйственной деятельности района, а также мониторинг кадрового обеспечения сельскохозяйственной отрасли района.

2.3.1 Реализация муниципальной программы «Развитие сельского хозяйства и регулирования рынков сельскохозяйственной продукции, сырья и продовольствия Константиновского района на 2015-2020 годы»

Муниципальная программа была утверждена постановлением администрации Константиновского района № 602 от 04.08.2014 года, до утверждения указанной программы, в районе реализовывалась другая программа, а именно долгосрочная целевая программа «Развитие сельского хозяйства и регулирования рынков сельскохозяйственной продукции, сырья и продовольствия Константиновского района на 2013-2020 годы».

В программе «Развитие сельского хозяйства и регулирования рынков сельскохозяйственной продукции, сырья и продовольствия Константиновского района на 2015-2020 годы» выделяется следующий перечень подпрограмм:

- 1) «Развитие сельскохозяйственного производства»;

2) «Устойчивое развитие сельских территорий Константиновского района Амурской области на 2015 – 2017 годы и на период до 2020 года»;

3) «Противодействие злоупотреблению наркотическими средствами и их незаконному обороту».

Главная цель муниципальной программы – это восстановление и развитие производственного потенциала агропромышленного комплекса Константиновского района на качественно новом научно-техническом уровне, соответствующем требованиям современных технологий ведения сельскохозяйственного производства.<sup>34</sup>

Основные задачи программы:

- 1) улучшение общих условий функционирования сельского хозяйства;
- 2) обеспечение ускоренного развития приоритетных подотраслей сельского хозяйства (растениеводство и животноводство);
- 3) обеспечение продовольственной безопасности по основным видам деятельности;

Далее рассмотрим реализацию подпрограмм, а именно «Развитие сельскохозяйственного производства» и «Устойчивое развитие сельских территорий Константиновского района Амурской области на 2015 – 2017 годы и на период до 2020 года»;

Третья подпрограмма непосредственного отношения к развитию отрасли сельского хозяйства не имеет, поэтому нет необходимости детально рассматривать данную подпрограмму.

*Реализация подпрограммы «Развитие сельскохозяйственного производства» была приостановлена в виду отсутствия финансирования.* Финансирование подпрограммы не осуществляется как на федеральном и региональном уровне, так и на местном. Проблемы в финансировании программ начались после наводнения 2013 года, когда область была вынуждена взять бюджетные кредиты на выплату компенсаций

---

<sup>34</sup> Об утверждении муниципальной программы «Развитие сельского хозяйства и регулирования рынков сельскохозяйственной продукции, сырья и продовольствия Константиновского района на 2015-2020 годы: : постановление главы администрации Константиновского района от 04 августа 2014 года № 602. с. Константиновка, 2018. С.1.

пострадавшим, поэтому не реализация данной подпрограммы является преградой к эффективному развитию сельского хозяйства на территории района, так как она затрагивает основные подотрасли сельского хозяйства района, такие как животноводство и растениеводство.

В целях развития и поддержания отраслей растениеводства и животноводства района органы управления в сфере сельского хозяйства оказывают содействие хозяйствам района в подготовке документов (их прием, проверка и предоставление в министерство сельского хозяйства Амурской области) на выплату субсидий из областного и федерального бюджетов, а также организуют проверку целевого направления выданных субсидий.

Информация об объеме, поступающих субсидий представлена в таблице 11.

Таблица 11 – Субсидии, предоставленные на развитие сельскохозяйственной отрасли Константиновского района из федерального и областного бюджета

Субсидии на развитие сельского хозяйства, млн. рублей	Источники финансирования	Годы						Изменения в процентах к предыдущему году	
		2015	Доля в общем объеме	2016	Доля в общем объеме	2017	Доля в общем объеме	2017 к 2015	2017 к 2016
<i>Всего</i>		99,78	100	95,6	100	30,02	100	30,1	31,5
<i>в том числе</i>									
на развитие растениеводства	всего	85,59	85,8	79,65	83,3	22,82	76	26,7	28,7
	федеральный бюджет	35,6	35,7	63,13	66	15,2	50,6	42,7	24,1
	областной бюджет	49,99	50,1	16,52	17,3	7,6	25,3	15,2	46
на развитие животноводства	всего	5,1	5,1	10,78	11,3	5,9	19,7	115,7	54,7
	областной бюджет	5,1	5,1	10,78	11,3	5,9	19,7	115,7	54,7
иные субсидии	всего	9,07	9,1	5,17	5,4	1,3	4,3	14,3	25,1
	федеральный бюджет	3,7	3,7	5,1	5,3	-	-	-	-
	областной бюджет	5,37	5,4	0,7	0,1	1,3	4,3	24,2	185,7

Из таблицы 11 видно, что объем выделяемые субсидий в период с 2015 года сокращается и в 2017 году по сравнению 2015 и 2016 годом уменьшилось почти на 70 %, сокращение объема субсидий связано с тем, что в федеральном

и областном бюджете уменьшился объем расходов на развитие отрасли сельского хозяйства, а наибольшая доля субсидий на развитие растениеводства в общей доле субсидий объясняется тем, что в районе в основном, сельскохозяйственные предприятия занимаются растениеводством (выращивание зерновых и сои, покупка специальной техники и оборудования, элитных семян), а развитием животноводства занимаются всего лишь четыре крупных хозяйства (ООО «Ключи», ООО «Пограничное», СХА (колхоз) «Родина», «АГРО-С.Е.В.»). Также субсидии на развитие животноводства выделены только из областного бюджета, так как регион занимается развитием этого направления. В 2015 году на развитие растениеводства на 23 % больше выделено субсидий из областного бюджета, чем из федерального, так как в отчетном году реализовывалась программа по повышению плодородия земель, которую курировала область. Все субсидии выдаются при выполнении показателей, так если поголовье скота было уменьшено, то и размер субсидий уменьшается.

Иные виды субсидий – это субсидии на получение гранта на развитие и создание КФХ, на возмещение части процентной ставки по долгосрочным, среднесрочным и краткосрочным кредитам малым формам хозяйствования, субсидии на возмещение части затрат КФХ, включая ИП при оформлении в собственность используемых ими земельных участков из земель с/х назначения, субсидия сельхозтоваропроизводителям, уплачивающим лизинговые платежи за приобретенную сельскохозяйственную технику.

В области растениеводства на территории Константиновского района выращивают следующие виды сельскохозяйственных культур, которые представлены в таблице 12.

Таблица 12 - Растениеводство в разрезе сельскохозяйственных культур

Культуры	Валовой сбор по годам, тонн			Изменения в процентах к предыдущему году	
	2015	2016	2017	2017 к 2015	2017 к 2016
1	2	3	4	5	6
Зерновые культуры				2017 к 2015	2017 к 2016
в том числе					
пшеница	29645	41090	34596	116,7	84,2
ячмень	5453	7062	8944	164	126,6

овес	1669	3478	2814	168,6	80,9
Кукуруза на зерно	8818	4831	2532	28,7	52,4
<i>Итого</i>	<i>45585</i>	<i>56461</i>	<i>48886</i>	<i>107,2</i>	<i>86,6</i>
soя	34526	115717	129735	375,8	112,1
картофель	125	183	151	161,4	82,5
другие овощи	-	-	-	-	-

Из таблицы 12 видно, что по валовому сбору наибольший объём в структуре сельскохозяйственных культур занимают соя и пшеница. Также в 2016 году наблюдается рост показателей по сравнению 2015 годом, так как площадь посевных земель была больше, следовательно, и урожайность выше, также повлияли благоприятные погодные условия района. Низкие показатели 2015 года объясняются также такими погодными условиями, наблюдаемыми в районе, как засуха, а также увеличение площади посева одних культур за счет уменьшения площади посева других, а именно увеличили площадь посева сои, пшеницы, ячменя, сократили площадь посева кукурузы, овса. Также регулярно выделяются субсидии на приобретение элитных сортов семян сельскохозяйственных культур в целях повышения урожайности.

Также местными органами власти уделяется большое внимание энергосберегающим технологиям и обновлению технического парка подотрасли растениеводства, а именно оказание поддержки хозяйствам в получении субсидий и целевых кредитов, субсидий на возмещение процентной ставки по долгосрочным, среднесрочным и краткосрочным кредитам на приобретение необходимой техники. В таблице 13 представлен обновленный тракторный и комбайновый парк в период с 2015 года по 2017 год.

Таблица 13 – Обновление машинотракторного парка сельскохозяйственных предприятий Константиновского района

Наименование техники	Годы			Изменения в процентах к предыдущему году	
	2015	2016	2017	2017 к 2015	2017 к 2016
Высокопроизводительный комбайн, единиц	20	23	18	90	78,3
Трактор, единиц	20	16	12	60	75
почвообрабатывающая техника, единиц	22	13	23	104,5	176,9
Итого	62	52	53	85,5	101,9

В 2017 году по сравнению с 2015 годом приобретено техники для сельскохозяйственных нужд на 14,5 % меньше, что связано с уменьшением объема государственной поддержки (субсидий) всех форм хозяйствования. В целом за последние годы тракторный и комбайновый парк хозяйств обновился на 60 %. Но всё же весь комплекс сельскохозяйственной техники и инфраструктуры района развит этого недостаточно, так требуется обновление животноводческих комплексов и приобретение необходимого оборудования (данных по обновлению и строительству новых комплексов нет), что также является существенной *проблемой* в развитии отрасли животноводства.

В отрасли животноводства сельскохозяйственные предприятия и крестьянские фермерские хозяйства района занимаются разведением крупного рогатого скота и свиней, производством скота, птицы на убой и молока (таблицы 14 и таблица 15).

Таблица 14 - Поголовье скота в сельскохозяйственных организациях по Константиновскому району

	Годы			Изменения в процентах к предыдущему году	
	2015	2016	2017	2017 к 2015	2017 к 2016
Крупный рогатый скот	3290	3413	3598	109,4	105,4
в том числе поголовье коров	1127	1284	1332	118,2	103,7
Свины	12654	13142	13687	108,2	104,1

Из таблицы 14 видно, что в целом, наблюдается рост по всем показателям. В отрасли животноводства в сельскохозяйственных предприятиях и крестьянских фермерских хозяйствах в 2017 году общее поголовье крупного рогатого скота увеличилось по сравнению с 2016 годом на 5% и составило 3598 голов, а в 2015 году на 9 %, что произошло за счет увеличения скота в СХА колхозе «Родина», ООО «Пограничное» и КФХ Лагерь В. И. и Азимжанов А. Поголовье коров в 2017 году по сравнению с предыдущим годом увеличилось -

на 4% и составило 1332 голов, по сравнению с 2015 годом увеличилось на 18 %, за счет незначительного увеличения маточного поголовья в ООО «Пограничное» и СХА колхозе «Родина». Поголовье свиней в 2017 году составило 13687 голов и по сравнению с 2016 годом увеличилось на 4 %, по сравнению с 2015 годом на 8 %, это произошло за счёт ежегодного увеличения поголовья в ООО «АГРО-С.Е.В.»

Органы управления в сфере сельского хозяйства анализируют состояние и тенденции развития земледелия (почв, грунта), устраняют имеющиеся недостатки и в целом консультируют хозяйства по вопросам растениеводства.

Растениеводство в разрезе сельскохозяйственных культур Константиновского района представлено в таблице 15.

В сельскохозяйственных организациях и крестьянских фермерских хозяйствах в 2017 году по сравнению с прошлым годом производство скота и птицы

Таблица 15– Производство основных видов продукции животноводства в сельскохозяйственных организациях

Наименование продукции, тонн	Годы			Изменения в процентах к предыдущему году	
	2015	2016	2017	2017 к 2015	2017 к 2016
Скот и птица на убой (в живом весе)	1895,7	2277,1	1685,4	88,9	74
Молоко	5841,9	6262,8	6218,5	106,4	99,3

на убой (в живом весе) снизилось на 26 %, по сравнению с 2015 годом на 11 %, причиной послужило снижение производства в ООО «АГРО-С.Е.В.», так как там ведется увеличение общего поголовья свиней. Производство молока в 2017 году уменьшилось на 1 % по сравнению с 2016 годом, а вот по сравнению с 2015 годом производство молока увеличилось на 6 % . Снижение производства молока объясняется борьбой с лейкозом за счет выбраковки маточного поголовья крупного рогатого скота т.е. коров и переводом скота на летне- или зимне-стойловый период. Рост производства молока объясняется увеличением и улучшением кормовой базы на зимне-стойловый период 2015-2016 года.

Таким образом, подотрасли растениеводства и животноводства на территории Константиновского района развиваются, но направления развития в области сельского хозяйства охвачены не все.

*Реализация подпрограммы «Устойчивое развитие сельских территорий Константиновского района Амурской области на 2015 – 2017 годы и на период до 2020 года»*

Основные мероприятия данной подпрограммы следующие:

1) улучшение жилищных условий населения, проживающего в сельских поселениях Константиновского района, в том числе молодых семей и молодых специалистов;

2) комплексное обустройство сельских поселений Константиновского района объектами социальной и инженерной инфраструктуры: развитие сети общеобразовательных учреждений; развитие сети фельдшерско-акушерских пунктов и (или) офисов врача общей практики; развитие сети плоскостных спортивных сооружений; развитие сети учреждений культурно-досугового типа; развитие газификации; развитие водоснабжения; реализация проектов комплексного обустройства площадок под компактную жилищную застройку.

3) грантовая поддержка местных инициатив жителей сельских поселений Константиновского района;

4) поощрение и популяризация достижений в сельском развитии Константиновского района;

5) использование механизмов государственно-частного партнерства и привлечение средств внебюджетных источников для финансирования мероприятий подпрограммы, включая средства населения и организаций.<sup>35</sup>

Информация о реализации подпрограммы «Устойчивое развитие сельских территорий на 2014-2017 годы и на период до 2020 года» на территории Константиновского района за период 2015 – 2018 годы представлена в таблице 16 и таблице 17.

---

<sup>35</sup> Об утверждении муниципальной программы «Развитие сельского хозяйства и регулирования рынков сельскохозяйственной продукции, сырья и продовольствия Константиновского района на 2015-2020 годы: постановление главы администрации Константиновского района от 04 августа 2014 года № 602. с. Константиновка, 2018. С.1.



Таблиц 16 – Количество семей, улучшивших жилищные условия на территории Константиновского района

Наименование показателя	Годы			
	2015	2016	2017	2018 (план)
1	2	3	4	5
1. Количество семей, улучшивших жилищные условия	5	2	2	4
в том числе				
молодых семей и молодых специалистов	3	2	2	4
2. Общая площадь построенного жилья (м <sup>2</sup> )	418,3	144	191,5	254,3
в том числе				
молодых семей и молодых специалистов	228,3	144	191,5	254,3

Характеристика построенного жилья: индивидуальные жилые дома с электрообеспечением от существующих сетей Вл-0,4 кВт.; наличием автономного (либо централизованного) отопления, водоснабжения, канализации.

Изменение количества семей по годам, желающих улучшить жилищные условия зависит от заявлений самих граждан (то есть их заявок), так в 2016-2017 годах улучшить жилищные условия решили только две семьи.

Объем средств, выделенных на улучшение жилищных условий граждан в рамках реализации подпрограммы «Устойчивое развитие сельских территорий на 2014-2017 годы и на период до 2020 года» на территории Константиновского района представлены в таблице 17.

Таблица 17 - Объемы финансирования, выделенные на улучшение жилищных условий граждан

Объем средств, выделенных на улучшение жилищных условий граждан, тыс. руб.	Годы						Изменения в процентах к предыдущему году	
	2015	Доля в общем объеме	2016	Доля в общем объеме	2017	Доля в общем объеме	2017 к 2015	2017 к 2016

Всего	11043,9	100	4001,5	100	5311,637	100	48,1	132,7
в том числе:								
средства федерального бюджета	3546,484	32,1	1236,528	30,9	854,808	16,1	24,1	69,1
средства областного бюджета	2816,519	25,5	1292,372	32,3	1099,413	20,7	39,03	85,1
средства местного бюджета	80,090	0,7	64,618	1,6	81,729	1,5	102,05	126,5
собственные средства участников программы	4600,789	41,7	1407,946	35,2	3275,687	61,7	71,2	232,7

Как видно из таблицы 17, финансирование подпрограммы осуществляется в полном объеме как на федеральном и региональном уровне, так и на местном, а также за счет внебюджетных источников. Объем поступающих средств идет на условиях софинансирования из всех источников, так для граждан – это от 30 % и выше (долю устанавливает минсельхоз), также финансирование зависит от категории граждан и причитающихся им площади жилья (в кв.м.). На одного человека приходится 18 кв.м.

### 2.3.2 Реализация иных полномочий органами управления по развитию сельского хозяйства Константиновского района

Для развития отрасли сельского хозяйства органы власти предоставляют субъектам сельскохозяйственной деятельности района муниципальное имущество в аренду (пашни, пастбища) или собственность. Информация о количестве земельных участков, принадлежащих сельскохозяйственным предприятиям в собственности или сданные по договору аренды на 01.01.2018 год представлена в таблице 18.

Таблица 18 – Сведения о количестве земельных участков, находящиеся в собственности с/х предприятия или сданных в аренду на территории Константиновского района

Сельскохозяйственные предприятия района	Всего предприятий, единиц	Земельный участок	
		собственность	аренда
Крупные и средние сельскохозяйственные	8	73	76

предприятия			
Индивидуальные предприниматели главы Крестьянских фермерских хозяйств (КФХ)	43	29	110
Всего	51	102	172

Большая часть земельных участков сданы по договору аренды, так как некоторые земельные участки находятся в муниципальной или государственной собственности (неразграниченной). Вообще, процесс приобретения земли в собственность достаточно трудоемкий и затратный.

Также, в районе в период с 1 октября 2016 года заявку на приобретение дальневосточного гектара было подано 55 коллективных заявок или 224 человека, а также 168 личных заявок, всего выдано в безвозмездное пользование сроком на 5 лет - 223 земельных участка на 326 га земли, далее по истечение пяти лет можно приобрести земельный участок в собственность или заключить договор аренды.<sup>36</sup>

Местные органы управления оказывают информационную и организационную поддержку субъектам сельскохозяйственной деятельности района помощь в получении и соблюдении всех условий конкурса на получение гранта начинающим фермерам на создание и развитие крестьянского (фермерского) хозяйства, помощь в получении кредита, а также оказывают помощь в оформлении необходимых документов, в том числе рекомендательного письма главы администрации муниципального района по месту нахождения и регистрации хозяйства, от органов местного самоуправления сельских поселений или общественных организаций. Органы управления в частности, начальник отдела сельского хозяйства администрации района присутствует при проведении конкурсной комиссии по предоставлению гранта фермерам в министерстве сельского хозяйства Амурской области.

<sup>36</sup> Администрация Константиновского района [Электронный ресурс].с. Константиновка, 2018. URL : <https://konst-adm.ru/>. (дата обращения 20.05.2018).

Таблица 19 – Информация о предоставлении гранта начинающим фермерам в Константиновском районе

Год	Количество участников, получившие грант	Сумма выделенных средств, тысяч рублей	Расходы средств участниками гранта
2014	2	2920	Приобретение сельскохозяйственных животных (молодняк КРС – бычки, телочки; коровы, рабочие лошади – всего 30 голов), семян и посадочного материала, техника и инвентарь – пресс-подборщик ПРФ – 180Б
2015	3	4380	Приобретение строй материалов, трактора (МТЗ-80), рулонный пресс, головы крупного рогатого скота (лошади, дойные коровы, молодняк)
2016	2	2920	КРС - телочки, коровы, - всего 18 голов), строй материалы – доска обрезная, строительство омшаника, с/х техника и инвентарь – трактор, плуг трехкорпусный, сеялка точного высева, медогонка, косилка роторная, пресс-подборщик, культиватор, каток для культиватора, сушилка для пыльцы.
2017	-	-	-
2018	1	-	-

В 2017 году участников в конкурсе на получение гранта не было, в 2018 году грант предоставиться одному человеку, сумма гранта пока неизвестна. В период с 2014 года по 2016 год общая сумма предоставленных грантов составила 10220 тысяч рублей. Начинающие фермеры района занимаются такими направлениями как мясное, молочное производство и птицеводство. Каждый участник, получивший грант отчитывается перед органами власти каждый квартал в течение пяти лет, при этом участники не должны отступать от представленного бизнес-плана, если в течение пяти лет они не смогут развивать и поддерживать хозяйство, то обязаны вернуть средства гранта. Местные органы власти отчитываются перед министерством сельского хозяйства о ходе реализации средств гранта.

Следующим направлением деятельности местных органов власти является *мониторинг кадрового обеспечения сельскохозяйственной отрасли района.*

Кадровый состав сельскохозяйственной отрасли Константиновского района представлен в таблице 20.

Таблица 20 – Кадровый состав работников сельскохозяйственной отрасли района по численности, полу и образованию

Количество штатных единиц, занятых на с/х производстве, человек	01.01.2016	Доля в общем количестве	01.01.2017	Доля в общем количестве	01.01.2018	Доля в общем количестве	Темпы роста 2018 к 2016	Темп роста 2018 к 2017
<i>Всего</i>	697	100	532	100	522	100	74,9	98,1
из них								
<i>женщины</i>	243	34,9	137	25,8	138	26,4	56,8	100,7
<i>мужчины</i>	454	65,1	395	74,2	384	73,6	84,6	84,6
<i>Уровень образования</i>								
высшее	108	15,5	17	3,2	16	3,1	14,8	94,1
среднее	247	26,7	116	21,8	60	11,5	24,3	51,7
начальное	119	17,1	130	24,4	147	28,2	123,5	113,1
курсовое	120	19,8	128	24,1	138	26,4	115	107,8
Не имеют проф.образования	103	20,9	141	26,5	161	30,8	156,3	114,2

Из таблицы 20 видно, что количество работников в сельскохозяйственном производстве района сокращается, так на 01.01.2018 года по сравнению с 01.01.2016 годом количество работников сократилось на 25,1 %, а по сравнению с 01.01.2017 годом на 2 %. Сокращение численности работников объясняется такими причинами как увольнение работников по собственному желанию в связи с недостаточным уровнем заработной платы и конфликтами в коллективе, а также с уходом некоторых работников на пенсию и уволенных по отрицательным причинам. В кадровом составе по полу наибольшую долю занимают мужчины – около 70 %. По сравнению с 01.01.2016 годом в 2018 году отрасль испытывает дефицит кадров высшего и среднего звена, так доля работников, имеющих высшее образование на 01.01.2018 год по сравнению с 01.01.2016 годом сократилась на 85 %, а со средним профессиональным на 76 %, что является существенной проблемой для эффективного функционирования отрасли. Также достаточно высока доля работников, которые не имеют образования – более 40 %.

Таким образом, были представлены основные направления деятельности органов управления и должностных лиц Константиновского района в сфере сельского хозяйства, но в целом круг полномочий органов власти достаточно обширен.

#### **2.4 Основные проблемы в отрасли сельского хозяйства Константиновского района**

Анализ сельскохозяйственной сферы Константиновского района показал, что отрасль сельского хозяйства является ведущей в его экономике и в структуре валового продукта района доля сельского хозяйства составляет более 85 %. Так в ходе проведенного анализа основных направлений деятельности местных органов власти в сфере сельского хозяйства были выявлены некоторые проблемы, а именно:

1) отсутствие финансирования подпрограммы 1 «Развитие сельскохозяйственного производства» муниципальной программы «Развитие сельского хозяйства и регулирования рынков сельскохозяйственной продукции, сырья и продовольствия Константиновского района на 2015-2020 годы», что существенно затрудняет работу ответственных органов власти в реализации полномочий по развитию сельского хозяйства территории, ведь данная подпрограмма направленная на основу ведения сельского хозяйства – растениеводство и животноводство, а также сокращение финансирования, предоставляемых субсидий из федерального и областного бюджетов;

2) проблема нехватки кадров высшего и среднего звена для сельскохозяйственной отрасли района, а именно район испытывает нехватку в таких кадрах как ветеринарные врачи, зоотехники всех специальностей, в том числе селекционеры, племтехники, племучетники, агрономы, агрономы-семеноводы, экономисты, энергетики, токари, специалисты по учету и качеству молока, токсикологи и ряд других специалистов, причина в том, что население (молодые специалисты) не желает заниматься сельскохозяйственной деятельностью и жить на селе, в связи с этим выбирает другие виды профессии.

Сопутствующая данной проблеме - это проблема невысокого уровня заработной платы работников, занятых в данной сфере, а также возникновение разногласий между работниками разного возраста, так как большинство работников сельскохозяйственных предприятий района люди пенсионного возраста, которые не дают возможности молодым специалистам реализовывать свой потенциал.

3) малая доля животноводческой отрасли в целом по отрасли сельского хозяйства района, заключающаяся в том, что на территории района развитием животноводства занимается всего четыре сельскохозяйственных предприятия (ООО «Ключи», ООО «Пограничное», СХА (колхоз) «Родина», ООО АГРО-С.Е.В.), а также сопутствующая данной проблеме – устаревшая инфраструктура животноводческих комплексов района – на 01.01.2018 года только в ООО «АГРО-С.Е.В.» введен в эксплуатацию корпус ожидания и опороса. В период с 2014 года никаких мероприятий по обновлению имеющихся и строительству новых комплексов не проводилось.

Следовательно, сельское хозяйство является важнейшим ресурсом долгосрочного развития экономики конкретной территории и выступающее главным фактором продовольственной безопасности местного населения, и благодаря которому возможно дальнейшее социально-экономическое развитие, в связи с этим, выявленные проблемы в отрасли сельского хозяйства Константиновского района требуют принятия комплексных мер для их решения общими усилиями, как федеральных органов власти, так региональных и местных.

## **2.5 Разработка механизма по привлечению кадров высшего и среднего звена для сельскохозяйственной отрасли Константиновского района**

Развитие сельскохозяйственной сферы как основы экономики региона, являющейся также главной опорой национальной экономики и выступающей в качестве критерия оценки экономики региона и благосостояния населения, определяется в приоритетных направлениях социально-экономического

развития страны и ее регионов. Развитие и модернизация отрасли сельского хозяйства способствует государственная, региональная и местная поддержка, а также активное привлечение инвесторов. Сильный сельскохозяйственный сектор с развитием перерабатывающих производств говорит о технологической мощи страны.

Но, всё же, эффективность развития данной отрасли главным образом зависит от квалифицированных и опытных кадров.

Основные проблем отрасли сельского хозяйства района – это отсутствие финансирования муниципальной программы и нехватка кадров высшего и среднего звена, что, безусловно, сказывается на сбалансированном экономическом развитии территории.

Отсутствие финансирования муниципальной программы наблюдается на всех уровнях, так как в бюджетах нет денежных средств на реализацию данной программы. Данная проблема должна решаться на федеральном и региональном уровне, соответствующими органами власти. Также происходит сокращение объема, выделяемых субсидий.

В связи с этим остановимся на решении проблемы нехватки квалифицированных кадров высшего и среднего звена для сельскохозяйственной отрасли, главным образом это специалисты со средним и высшем образованием: водители, электромеханики, токари, инженеры, зоотехники, агрономы, экономисты, энергетики и т.п.

Следовательно, для решения выделенной проблемы и успешного развития сельскохозяйственной отрасли района, как основы экономики муниципального образования и региона в целом, можно предложить следующий механизм привлечения кадров высшего и среднего звена в агропромышленный комплекс Константиновского района, а именно развитие целевой контрактной подготовки молодых специалистов, необходимых для агропромышленного комплекса района.

Целевая подготовка особенно актуальна для малых и средних сельскохозяйственных предприятий, органов местного самоуправления, где



нужны специалисты, имеющие узкое образовательное направление, поэтому для них идеально подходит целевое обучение, на базе специализированного образовательного учреждения. Региональным органам власти необходимо представить данный вид сотрудничества в соглашении и договорится об условиях и объёмах финансирования, а также проконтролировать качество подготовки специалистов, произвести оценку легитимности и исполнения заключенных договоров.

Согласно п. 2 Постановления Правительства Российской Федерации «О порядке заключения и расторжения договора о целевом приеме и договора о целевом обучении» № 1016 от 27.11.2013 года: договор о целевом приеме заключается организацией, осуществляющей образовательную деятельность по образовательным программам высшего образования, с федеральным государственным органом, органом государственной власти субъекта РФ, органом местного самоуправления, государственным (муниципальным) учреждением, унитарным предприятием, государственной корпорацией, государственной компанией или хозяйственным обществом, в уставном капитале которого присутствует доля Российской Федерации, субъекта РФ или муниципального образования, заключившими договор о целевом обучении с гражданином. То есть частные предприятия, фирмы, не имеющие в уставном капитале доли Российской Федерации, субъекта РФ, муниципального образования, не могут использовать целевую систему подготовки кадров. Поэтому предприятиям необходимо сотрудничать с органами местного самоуправления, в частности, с администрацией Константиновского района при условии, что предприятиями будет гарантировано трудоустройство студента, предоставление мест практики и при возможности оказание материальной помощи, что должно быть подкреплено договором.

Так, в период с 01.01.2014 года по 01.01.2018 года в Константиновском районе не заключено ни одного договора о целевой подготовке специалистов в области сельского хозяйства. В связи с этим, появляется необходимость развития данного направления на территории района. В частности заключение

трехсторонних договоров о целевом приеме: ВУЗ (ССУЗ) – орган власти (администрация Константиновского района) – родители студента при условии, что он является несовершеннолетним гражданином или сам абитуриент (студент), если гражданин достиг совершеннолетнего возраста. Доля потребности в кадрах с высшим и средним образованием в районе представлена на рисунке 9.



Рисунок 9 – Потребность в кадрах с высшим и средним образованием в агропромышленном комплексе Константиновского района

Общая потребность в кадрах в сельскохозяйственной сфере района на период до 2022 года – 127 специальностей, а именно район нуждается в специалистах со средним профессиональным образованием: тракторист-машинист, водитель, электромеханик, газосварщик, бухгалтер, агроном, токарь, ветеринарный врач и ряд других специальностей; в специалистах с высшим образованием: зоотехник, главный инженер, главный экономист, главный ветеринарный врач и др.

Более подробная информация о целевой подготовке кадров для сельскохозяйственной сферы Константиновского района представлена в таблице 21.

Таблица 21 – Информация о целевой подготовке кадров в сфере сельского хозяйства

Наименование пункта	Содержание
Финансирование	В рамках бюджетного набора специальностей. Необходимо также внести следующие примечание - выделение

	бюджетных мест под целевое обучение по необходимым специальностям нужно согласовать органам исполнительной власти Амурской области (министерство сельского хозяйства, министерство образования и науки), чтобы данные органы власти сделали распределение контрольных цифр по необходимым специальностям.
Сроки реализации	с 01.09.2018 по 01.09.2022.
Ответственные образовательные учреждения	«ДальГАУ», Амурский аграрный колледж, Благовещенский финансово-экономический колледж, возможно и другие учреждения.
Ответственные органы власти	Администрация Константиновского района, исполнительные органы власти Амурской области – министерство сельского хозяйства, министерство образования и науки

Механизм предоставления целевых мест для привлечения специалистов в агропромышленный комплекс Константиновского района представлен на рисунке 10.



Рисунок 10 – Механизм предоставления целевых мест для привлечения кадров в агропромышленный комплекс Константиновского района

Следовательно, при реализации программы по целевому обучению предприятие, нуждающееся в конкретной категории специалистов должно сделать заказ. Сельскохозяйственное предприятие либо сама администрация отправляет заявки о необходимых кадрах в соответствующий муниципальный орган власти, в свою очередь, данный орган власти направляет заявки в орган исполнительной власти субъекта (в министерство образования и науки,

министерство сельского хозяйства Амурской области) для выделения контрольных цифр приема конкретному образовательному учреждению на подготовку необходимых специалистов. В свою очередь, образовательное учреждение, получив контрольные цифры приема должно следовать алгоритму:

1) заключить договор на подготовку с предприятием, которое осуществило заказ;

2) осуществить прием, на обучение, заключив договор с обучающимся (либо его родителями) о целевом обучении (учитывая требования заказчика на подготовку специалиста);

3) инициировать заключение договора между обучающимся (его родителями) и предприятием.

Проект трехстороннего договора о целевой подготовке специалиста между Вузом (ССУЗ), органом власти и студентом (либо его родителем) представлен в приложении А.

В договоре должны быть отражены правовые и финансовые обязательства сторон, социальные гарантии (стипендии и другие денежные выплаты, оплата питания и (или) проезда, оплата платных образовательных услуг, оплата жилого помещения, иные меры), права и обязанности сторон.

Выгоды, получаемые в результате решения данной проблемы:

1) предприятие-заказчик получает конкретных специалистов и может определенным образом влиять на их подготовку;

2) обучающийся специалист – у него возникает больше шансов поступить на ту специальность и в тот Вуз (ССУЗ), которые он выбрал, так как он участвует не в общем конкурсе, а в конкурсе среди «целевиков», который всегда меньше, также ему предоставляются определенные меры социальной поддержки, обеспечивается трудоустройство в соответствии с полученной квалификацией, возмещение компенсации в случае неисполнения обязательств по трудоустройству, имеется база практики;

3) образовательной организации - может получить финансовую и материальную поддержку от предприятия, а в частности частичное или полное

возмещение расходов на обучение, предоставление рабочих мест для прохождения практики студентов, совместная научная деятельность и т.п.

Таким образом, что касается проблемы нехватки кадров высшего и среднего звена аграрной сферы, то механизмы для решения выделенной проблемы существуют, а именно это развитие целевой программы подготовки молодых кадров для агропромышленного комплекса Константиновского района.

Подводя итоги, можно сказать, что решения существующих проблем есть, необходимо только грамотное принятие соответствующих мер и взаимное сотрудничество как федеральных властей, так региональных и местных со всеми субъектами хозяйственной деятельности района и области для улучшения экономической обстановки в регионе, повышения уровня его развития и закрепления населения на территории преимущественно в сельской местности.

## ЗАКЛЮЧЕНИЕ

Отрасль сельского хозяйства является главной в Константиновском районе и от нее во многом зависит состояние экономики и местного бюджета, а также уровень жизни местного населения.

Поддержка и развитие сельскохозяйственной отрасли района реализуется благодаря участию в государственной программе «Развитие сельского хозяйства и регулирования рынков сельскохозяйственной продукции, сырья и продовольствия на 2013-2020 годы», а также принятой в рамках данной программы муниципальной программы.

Как и любая деятельность или отрасль, сельскохозяйственный сектор требует со стороны органов управления как на федеральном и региональном уровнях, так и на муниципальном, определенного контроля, поддержки и создание условий для развития.

Особую роль в развитии сельского хозяйства играют муниципальные образования, так как именно на их территориях осуществляется развитие сельскохозяйственной отрасли, исключение не является и Константиновский район Амурской области.

Органы управления и должностные лица Константиновского района по вопросам поддержки, контроля и развития сельского хозяйства осуществляет взаимодействие с федеральными органами исполнительной власти, территориальными органами федеральных органов исполнительной власти, исполнительными органами государственной власти Амурской области, органами местного самоуправления района и иными хозяйствующими субъектами и структурами.

Основные направления деятельности органов управления и должностных лиц по развитию и поддержке сельского хозяйства Константиновского района осуществляются в рамках реализации основных мероприятий государственной и муниципальной программ – «Развитие сельского хозяйства и регулирования рынков сельскохозяйственной продукции, сырья и продовольствия на 2013-2020 годы». А также оказание информационной и организационной помощи

субъектам хозяйствования района таких проектов предоставление гранта на развитие и создание крестьянских (фермерских), а также на развитие семейных животноводческих ферм. Осуществление мониторинга кадрового обеспечения отрасли.

На основе проведенного анализа развития сельскохозяйственной отрасли Константиновского района и осуществления основных направлений деятельности органами власти в сфере сельского хозяйства, были выделены следующие основные проблемы:

1) отсутствие финансирования муниципальной программы «Развитие сельского хозяйства и регулирования рынков сельскохозяйственной продукции, сырья и продовольствия Константиновского района на 2015-2020 годы»;

2) нехватка кадров высшего и среднего звена;

3) проблема обновления инфраструктуры животноводческих комплексов района;

Подводя итоги, в качестве решения проблемы нехватки квалифицированных кадров высшего и среднего звена для отрасли района, был предложен такой механизм как развитие целевой программы подготовки молодых кадров для агропромышленного комплекса.

## БИБЛИОГРАФИЧЕСКИЙ СПИСОК

1 Агропромышленный портал – Уралхим [Электронный ресурс]: офиц. сайт. – 06.09.2004. – Режим доступа :<https://www.agroxxi.ru/zhurnal-agroxxi/fakty-mnenija-kommentarii/meru-gosudarstvennoi-podderzhki-selskogo-hozjaistva-v-agrarnyh-stranah-mira.html/>. – 17.05.2018.

2 Борнякова, Е. В. Международный опыт государственной помощи сельскому хозяйству / Е. В. Борнякова // Экономика и право. - 2014. - № 2. - С. 10-15.

3 Бусел, И. П. Экономика сельского хозяйства : учеб.пособие / И. П. Бусел, П. И. Малихтарович. – Минск : РИПО, 2014. – 447 с.

4 Газета время бизнеса [Электронный ресурс]: офиц. сайт. – 19.12.2017. – Режим доступа :[https://btime.az/page.html?id\\_node=425&id\\_file=1333/](https://btime.az/page.html?id_node=425&id_file=1333/). – 17.05.2018.

5 Газизов, Р. М. Зарубежный опыт развития сельских территорий / Р. М. Газизов // Молодой ученый. - 2014. - № 2. - С. 416 - 418.

6 ГАРАНТ. РУ: Информационно-правовой портал [Электронный ресурс]: офиц. сайт. – 15.09.1997. – Режим доступа :<http://base.garant.ru/12148517/>. - 12.05.2018.

7 География : гипотезы происхождения сельского хозяйства [Электронный ресурс] // Тепка. Ру: офиц. сайт. – 12.03.2007.– Режим доступа : [http://tepka.ru/geografiya\\_11/27.html /](http://tepka.ru/geografiya_11/27.html/). - 10.05.2018.

8 География: понятие сельского хозяйства [Электронный ресурс] // Биофайл. Ру: офиц. сайт. – 11.11.2011. – Режим доступа :<http://biofile.ru/geo/3766.html/>. - 14.05.2018.

9 Евразийский союз ученых [Электронный ресурс]: офиц. сайт. – 05.06.2014. – Режим доступа :<http://euroasia-science.ru/ekonomicheskienauki/zarubezhnyj-opyt-gosudarstvennogo-regulirovaniya-apk/>. – 16.05.2018.

10 Инновационный центр развития образования и науки [Электронный ресурс]: офиц. сайт. – 21.01.2014. – Режим доступа :



[http://izron.ru/articles/razvitie-ekonomiki-i-menedzhmenta-v-sovremennom-mire-sbornik-nauchnykh-trudov-po-itogam-mezhdunarodn /](http://izron.ru/articles/razvitie-ekonomiki-i-menedzhmenta-v-sovremennom-mire-sbornik-nauchnykh-trudov-po-itogam-mezhdunarodn/). – 16.05.2018.

11 Информационно-аграрная газета - «АгроИнфо» [Электронный ресурс]: офиц. сайт. – 19.11.2012. – Режим доступа : <http://agroinfo.kz/primery-gospodderzhki-selskogo-hozyajstva-za-rubezhom/>. – 17.05.2018.

12 Калмыков, С. М. Организационно-экономическое обеспечение производства сельского хозяйства : моногр. / С. М, Калмыков, И. Н. Успенская. – М.: Изд-во Московского гуманитарного университета, 2014. – 175 с.

13 Конституция Российской Федерации [Электронный ресурс]: принята всенародным голосованием 12 декабря 1993 г. (ред. от 21.07.2014 г.). Доступ из справ.-правовой системы «Консультант Плюс».

14 Костюков, А. Н. Муниципальное право России : учебник / А. Н. Костюков. - М.: ЮНИТИ-ДАНА: закон и право, 2012. – 687 с.

15 Кривокора, Ю. Н. Многофункциональное сельское хозяйство: проблемы развития : моногр. / Ю. Н. Кривокора. -Ставрополь: Издательско-информационный центр «Фабула», 2014. – 328 с.

16 Международный независимый институт аграрной политики [Электронный ресурс]: офиц. сайт. – 21.10.2016. – Режим доступа : <http://мниап.рф/project-export-inform/>. – 14.05.2018.

17 Местное управление и самоуправление в зарубежных странах [Электронный ресурс] // Студми. Ру: офиц. сайт. – 08.07.2014. – Режим доступа : <https://studme.ru/>. – 12.05.2018.

18 Министерство сельского хозяйства КНР [Электронный ресурс]: офиц. сайт. – 09.06.2012. – Режим доступа : <http://russian.agri.gov.cn/nybgk/zyzn/>. – 17.05.2018.

19 Муниципальная служба администрации Константиновского района [Электронный ресурс] : офиц. сайт. – 20.01.2010.– Режим доступа : <https://konst-adm.ru/>. – 14.05.2018.

20 О государственной поддержке агропромышленного комплекса Амурской области [Электронный ресурс]: закон Амурской области от 26

октября 2013 года № 286. (ред. от 02.04.2015). Доступ из справ.-правовой системы «Кодекс».

21 О государственной поддержке кадрового потенциала агропромышленного комплекса Амурской области [Электронный ресурс]: закон Амурской области от 03 февраля 2004 года № 298. (ред. от 11.11.2016). Доступ из справ.-правовой системы «Кодекс».

22 О крестьянском (фермерском) хозяйстве: федер. закон от 11 июня 2003 года № 74. (ред. от 23.06.2014) // Собр. Законодательства Российской Федерации. – 2003. - № 24. – ст. 2249.

23 О личном подсобном хозяйстве: федер. закон от 07 июля 2003 года № 112. (ред. от 01.05.2016) // Собр. Законодательства Российской Федерации. – 2003. - № 28. – ст. 2881.

24 О муниципальной службе в Константиновском районе» : положение администрации Константиновского района от 31 ноября 2007 г. № 336. – Константиновка : 2007. – 35 с.

25 О подведении итогов сельскохозяйственного года и награждении Почетной грамотой» : распоряжение администрации Константиновского района от 20 ноября 2017 года № 592-р. – Константиновка : 2017. – 2 с.

26 О порядке заключения и расторжения договора о целевом приеме и договора о целевом обучении» [Электронный ресурс]: постановления Правительства Российской Федерации от 27.11.2013 года № 1016. Доступ из справ.-правовой системы «Консультант Плюс».

27 О противодействии коррупции : федер. закон от 25 декабря 2008 года № 273. (ред. от 28.12.2017) // Собр. Законодательства Российской Федерации. – 2008. - № 52 (часть I). – ст. 6228.

28 О развитии сельского хозяйства : федер. закон от 29 декабря 2006 года № 264. (ред. от 28.12.2017) // Собр. Законодательства Российской Федерации. – 2007. - № 1 (часть I). – ст. 27.

29 О реализации мероприятий по поддержке малых форм хозяйствования в рамках государственной программы «Развитие сельского

хозяйства и регулирование рынков сельскохозяйственной продукции, сырья и продовольствия Амурской области на 2014-2020 годы» [Электронный ресурс]: постановление Правительства Амурской области от 15 мая 2014 года № 288. (ред. от 06.02. 2018). Доступ из справ.-правовой системы «Кодекс».

30 О сельскохозяйственной кооперации : федер. закон от 08 декабря 1995 года № 193. (ред. от 03.07.2016)// Собр. Законодательства Российской Федерации. – 1995. - № 50. – ст. 4870.

31 О финансовом оздоровлении сельскохозяйственных товаропроизводителей : федер. закон от 09 июля 2002 года № 83. (ред. от 21.07.2014) // Собр. Законодательства Российской Федерации. – 2002. - № 28. – ст. 2787.

32 Об обороте земель сельскохозяйственного назначения: федер. закон от 24 июля 2002 года № 101. (ред. от 29.12.2017) // Собр. Законодательства Российской Федерации. – 2002. - № 30. – ст. 3018.

33 Об образовании в Российской Федерации : федер. закон от 29.12.2012 № 273. (ред. от 07.03.2018) // Собр. Законодательства Российской Федерации. – 2012. - № 53 (часть I). – ст. 7598.

34 Об общих принципах организации местного самоуправления в Российской Федерации : федер. закон от 06.10.2003 № 131. (ред. от 18.04.2018) // Собр. Законодательства Российской Федерации. – 2003. - № 40. – ст. 3822.

35 Об утверждении государственной программы «Развитие сельского хозяйства и регулирование рынков сельскохозяйственной продукции, сырья и продовольствия Амурской области на 2014-2020 годы» [Электронный ресурс]: постановление Правительства Амурской области от 25.09.2013 № 447. (ред. от 24.04.2018). Доступ из справ.-правовой системы «Кодекс».

36 Об утверждении муниципальной программы «Развитие сельского хозяйства и регулирование рынков сельскохозяйственной продукции, сырья и продовольствия Константиновского района на 2015 – 2020 годы : постановление администрации Константиновского района от 04 августа 2014 г. № 602. - Константиновка : 2014. – 58 с.

37 Об утверждении плана мероприятий по недопущению возникновения и распространения вируса ящура сельскохозяйственных животных на территории Константиновского района на 2018 – 2022 годы : постановление администрации Константиновского района от 13 апреля 2018 г. № 222. - Константиновка : 2018. – 4 с.

38 Об утверждении Положения об отделе сельского хозяйства администрации Константиновского района : постановление главы администрации Константиновского района от 20.01.2010 г. № 20. – Константиновка : 2009. – 4 с.

39 Об утверждении Порядка проведения ярмарок и продажи товаров на ней на территории Константиновского района : постановление администрации Константиновского района от 14 марта 2018 г. № 136. – Константиновка : 2018. – 3 с.

40 Об утверждении правил предоставления субсидии на возмещение части затрат на уплату процентов по кредитам, полученным в российских кредитных организациях, и займам, полученным в сельскохозяйственных кредитных потребительских кооперативах [Электронный ресурс] : постановление Правительства Амурской области от 14 марта 2013 года № 85. (ред. от 11.04.2018). Доступ из справ.-правовой системы «Кодекс».

41 Отдел сельского хозяйства администрации Константиновского района [Электронный ресурс] : офиц. сайт. – 20.01.2010.– Режим доступа : <https://konst-adm.ru/>. - 13.05.2018.

42 Подхватилина, С. С. Статистика сельского хозяйства : учеб.пособие / С. С. Подхватилина. – Минск :Выш. шк., 2012. – 239 с.

43 Правительство Амурской области [Электронный ресурс]: офиц. сайт. – 24.01.2001. – Режим доступа : [http://www.amurobl.ru /](http://www.amurobl.ru/). – 20.05.2018.

44 Районные сельсоветы администрация Константиновского района Амурской области [Электронный ресурс]: офиц. сайт. – 20.01.2010. – Режим доступа : <https://konst-adm.ru/>. - 12.05.2018.

45 Регулирование государственной поддержки сельского хозяйства в

рамках ВТО [Электронный ресурс]: офиц. сайт. – 08.01.2017. – Режим доступа:[https://studwood.ru/699752/ekonomika/opyt\\_podderzhkiagrarnogo\\_proizvodstva\\_kitae/](https://studwood.ru/699752/ekonomika/opyt_podderzhkiagrarnogo_proizvodstva_kitae/). – 17.05.2018.

46 Сафиуллин, М. А. Специфика экономики и управления процессом воспроизводства в сельском хозяйстве региона : моногр. / М. А. Сафиуллин. – М.: Издательство «Палеотип», 2010. - 232 с.

47 Сельское хозяйство Японии: особенности [Электронный ресурс] // Фб. Ру: офиц. сайт. – 16.10.1997. – Режим доступа : <http://fb.ru/article/2691/selskoe-hozyaystvo-yaponii-osobennosti/>. – 17.05.2018.

48 Собрание образовательных материалов по экономическим и юридическим наукам [Электронный ресурс]: офиц. сайт. – 29.08.2015. – Режим доступа : <http://www.konspekt.biz/index.php?text=56715/>. – 16.05.2018.

49 Структура администрация Константиновского района Амурской области [Электронный ресурс] : офиц. сайт. – 20.01.2010.– Режим доступа : <https://konst-adm.ru/>. – 13.05.2018.

50 Устав Константиновского района: устав Константиновского района № 30 от 07.06.2005 г. (ред. от 26.06.2017). -Константиновка : 2018. – 71 с.

## ПРИЛОЖЕНИЕ А

### Типовой трехсторонний договор о целевой подготовке специалиста высшего или среднего звена

#### ДОГОВОР № о целевой подготовке специалиста высшего или среднего звена (трехсторонний)

\_\_\_\_\_ года  
(наименование места заключения договора) «\_\_» \_\_\_\_\_ 20\_\_ года

Настоящий договор заключен на основании Федерального закона Российской Федерации от 29.12.2012 года № 273 «Об образовании в Российской Федерации», постановления Правительства Российской Федерации от 27.11.2013 года № 1016 «О порядке заключения и расторжения договора о целевом приеме и договора о целевом обучении», Федерального государственного бюджетного образовательного учреждения высшего (средне профессионального) образования

\_\_\_\_\_  
(полное наименование организации, осуществляющей образовательную деятельность)  
именуемое в дальнейшем \_\_\_\_\_, в лице ректора (директора) \_\_\_\_\_, действующего на основании \_\_\_\_\_, с одной стороны, и, \_\_\_\_\_

(наименование органа власти или предприятия, организации)  
в лице \_\_\_\_\_, действующего на основании \_\_\_\_\_  
(фамилия, имя и отчество руководителя)  
Устава, именуемый(ая) в дальнейшем «Заказчик», с другой стороны, и студентом \_\_\_\_\_  
(фамилия, имя и отчество)

далее именуемые сторонами, заключили настоящий договор о нижеследующем.

#### 1. Предмет договора

В соответствии с настоящим договором гражданин обязуется освоить образовательную программу по \_\_\_\_\_, реализуемую в \_\_\_\_\_  
(наименование направления подготовки (специальности))

\_\_\_\_\_  
(наименование организации, осуществляющей образовательную деятельность)

Образовательное учреждение обязуется организовать в 20\_\_ году целевой прием \_\_\_\_\_ граждан в рамках квоты целевого приема для получения высшего образования. Организация обязуется предоставить гражданину меры социальной поддержки и организовать прохождение практики в соответствии с учебным планом.

#### 2. Права и обязательства сторон

##### 2.1 Заказчик вправе:

а) проводить работу по профессиональной ориентации граждан, поступающих на обучение по образовательным программам высшего образования;

- б) проводить мониторинг успеваемости граждан, обучающихся в соответствии с договорами о целевом обучении, и контролировать качество их подготовки;
- в) вносить исполнителю предложения по формированию образовательных программ

## Продолжение ПРИЛОЖЕНИЯ А

высшего (среднего) образования, реализуемых исполнителем, с учетом дополнительных требований заказчика к уровню и качеству подготовки граждан, заключивших договор о целевой подготовки и (или) по внесению изменений в указанные образовательные программы;

г) принимать участие в организуемых исполнителем учебно-методических и научных мероприятиях по проблемам совершенствования системы подготовки и повышения квалификации специалистов, а также развития фундаментальной и прикладной науки;

д) \_\_\_\_\_  
(иные права заказчика)

### 2.2 Заказчик обязан:

1) определить специальность, отвечающую профилю организации, для приобретения студентом соответствующих знаний;

2) при наличии финансовых средств обеспечивает студента денежным вознаграждением, при условии успешного обучения в образовательном учреждении;

3) контролировать успеваемость студента;

4) обеспечить прохождение производственной, преддипломной практики в соответствии с учебным планом по специальности, в том числе на штатных должностях, знакомить студента с местом и характером будущей работы;

5) обеспечить лицу, принятому в порядке целевого приема, место работы в соответствии с полученной специальностью и квалификацией;

6) в случае неявки молодого специалиста к месту работы сообщить об этом в образовательное учреждение;

7) в случае невыполнения гражданином договорных обязательств, принять меры по взысканию с гражданина затрат, понесенных Заказчиком на подготовку специалиста;

8) в случае необходимости обеспечить выпускника, прибывшего к месту постоянной работы, служебной жилой площадью по установленным нормам.

### 2.3 Права образовательного учреждения:

а) может учитывать предложения заказчика по формированию образовательных программ высшего образования;

б) \_\_\_\_\_  
(указание иных прав)

### 2.4 Обязанности образовательного учреждения:

1) организовать целевой прием граждан, а также принятие их на целевые места в рамках квоты целевого приема;

2) обеспечить необходимые условия абитуриенту (студенту) для приобретения соответствующих знаний, умений и навыков в соответствующей профессии.

3) предоставлять Заказчику выписку об успеваемости гражданина по итогам каждого учебного года.

### 2.5 Гражданин (абитуриент, студент) вправе:

а) получать от организации меры социальной поддержки в виде стипендии, оплаты питания, образовательных услуг, проезда, жилья и другие меры;

б) в случае необходимости получать информацию о деятельности организации, в которой организовано прохождение практики в соответствии с учебным планом;

в) \_\_\_\_\_  
(иные права гражданина)

## 2.6 Гражданин (абитуриент, студент) обязан:

- 1) овладеть всеми видами профессиональной деятельности, предусмотренными соответствующей квалификационной характеристикой специалиста по избранной организацией специальности;
- 2) представлять Заказчику по окончании каждого учебного года до 1 сентября

## Продолжение ПРИЛОЖЕНИЯ А

текущего года справку о его переводе на следующий курс с выпиской из зачетной книжки;

3) в случае отчисления за академическую неуспеваемость, прогулы без уважительных причин, совершение антиобщественных проступков возместить Заказчику и образовательному учреждению расходы, понесенные за фактическое время обучения, по ценам, действующим на момент возмещения затрат, не позднее, чем через восемнадцать месяцев со дня выхода приказа об отчислении;

4) в течение 30 календарных дней после окончания учебного заведения прибыть на место работы и заключить трудовой договор;

5) в случае отказа от заключения трудового договора с Заказчиком либо расторжения заключенного договора (невыполнения его условий) возместить Заказчику затраты, связанные с обучением, установлением им стипендии, других социальных пособий (доплат) и льгот на условиях и в порядке, определенном настоящим Договором.

### 3. Ответственность сторон

За неисполнение или ненадлежащее исполнение условий настоящего договора Стороны несут ответственность в соответствии с действующим законодательством.

### 4. Порядок рассмотрения споров

Все споры, возникающие по настоящему Договору, разрешаются соглашением Сторон. В случае если невозможно урегулирование споров по соглашению сторон, то споры разрешаются в судебном порядке.

### 5. Порядок и сроки действия договора

1) Договор вступает в силу с момента подписания всеми Сторонами и действует до «\_\_» \_\_\_\_\_ 20\_\_ года.

2) Изменения, вносимые в настоящий договор, оформляются дополнительными соглашениями к нему.

3) Срок действия договора может быть продлен в случае предоставления образовательным учреждением гражданину (студенту) академического отпуска, о чем делается пометка в приложении к договору.

4) Договор составлен в трёх экземплярах и хранится у каждой из Сторон.

### 6. Юридические адреса, реквизиты и подписи сторон

**Заказчик:**

\_\_\_\_\_

Юридический адрес: \_\_\_\_\_

\_\_\_\_\_

Тел.: \_\_\_\_\_

E-mail: \_\_\_\_\_

\_\_\_\_\_ / \_\_\_\_\_ /

МП

«\_\_» \_\_\_\_\_ 20\_\_ года

**Гражданин (студент, родитель):**

\_\_\_\_\_

(фамилия, имя и отчество)

место прописки: \_\_\_\_\_,

адрес проживания: \_\_\_\_\_

контактные телефоны: \_\_\_\_\_,

**Образовательное учреждение**

Почтовый адрес: индекс, Амурская область, наименование населенного пункта, улица

Наименование образовательного учреждения

ИНН \_\_\_\_\_,

КПП \_\_\_\_\_

р/с \_\_\_\_\_

ОТДЕЛЕНИЕ \_\_\_\_\_

Наименование населенного пункта, Амурской области,

БИК \_\_\_\_\_

МП \_\_\_\_\_

«\_\_» \_\_\_\_\_ 20\_\_ года

Ректор

ФИО



паспорт: \_\_\_\_\_ . (директор) \_\_\_\_\_ (подпись)