

Министерство образования и науки Российской Федерации
Федеральное государственное бюджетное образовательное учреждение
высшего образования
АМУРСКИЙ ГОСУДАРСТВЕННЫЙ УНИВЕРСИТЕТ
(ФГБОУ ВО «АмГУ»)

Факультет международных отношений
Кафедра международного бизнеса и туризма
Специальность 38.05.02 – Таможенное дело

ДОПУСТИТЬ К ЗАЩИТЕ
И. о. зав. кафедрой
_____ Л.А. Понкротова
« _____ » _____ 201_ г.

ДИПЛОМНАЯ РАБОТА

на тему: Анализ влияния таможенно-тарифного и нетарифного регулирования
на экспорт леса и лесоматериалов из РФ

Исполнитель
студент группы 337-ос1



(подпись, дата)

С.Н. Шульга

Руководитель
доцент, к.э.н.



(подпись, дата)

А.Н. Новопашина

Нормоконтроль
инженер



(подпись, дата)

О.В. Шпак

Рецензент



(подпись, дата)

Е.С. Новопашина

Благовещенск 2018

Министерство образования и науки Российской Федерации
Федеральное государственное бюджетное образовательное учреждение
высшего образования
АМУРСКИЙ ГОСУДАРСТВЕННЫЙ УНИВЕРСИТЕТ
(ФГБОУ ВО «АмГУ»)

Факультет международных отношений

Кафедра международного бизнеса и туризма

УТВЕРЖДАЮ

И.о. зав.кафедрой _____

Л.А. Понкратова

« _____ » _____ 201__ г.

ЗАДАНИЕ

К дипломной работе (проекту) студента

Щукина Сергей Николаевича

1. Тема дипломной работы

(проекта) Анализ влияния таможенно-тарифного и нетарифного регулирования на экспорт леса и лесоматериалов из РФ

(утверждено приказом от 29.12.2017 № 3300-42)

2. Срок сдачи студентом законченной работы(проекта) 11.06.2018

3. Исходные данные к дипломной работе (проекту)

Нормативные правовые акты, учебные пособия, статьи из научных журналов, статистические данные ФТС РФ

4. Содержание дипломной работы (проекта) (перечень подлежащих разработке вопросов):

1. Государственное регулирование экспорта леса и лесоматериалов из РФ.
2. Анализ экспорта леса и лесоматериалов из РФ в 2010-2017 гг.
3. Разработка мер совершенствования таможенно-тарифного регулирования в отношении экспорта леса и лесоматериалов.

5. Перечень материалов приложения (наличие чертежей, таблиц, графиков, схем, программных продуктов, иллюстративного материала и т.п.) _____

6. Консультанты по дипломной работе (проекту) (с указанием относящихся к ним разделов) _____

7. Дата выдачи задания 07.09.2017 г.

Руководитель дипломной работы (проекта) Новикова Анна Николаевна, доцент, к.э.н.
(Ф.И.О., должность, ученая степень, ученое звание)

Задание принял к исполнению (дата) 07.09.2017

(подпись студента)

РЕФЕРАТ

Дипломная работа содержит 70 с., 25 рисунков, 6 таблиц, 41 источник.

ЭКСПОРТ ЛЕСА, ЭКСПОРТ ЛЕСОМАТЕРИАЛОВ, ТАРИФНОЕ РЕГУЛИРОВАНИЕ, НЕТАРИФНОЕ РЕГУЛИРОВАНИЕ, ГОСУДАРСТВЕННОЕ РЕГУЛИРОВАНИЕ ЛЕСА

Целью дипломной работы является на основе теоретико-правовых аспектов выявить воздействие таможенно-тарифного и нетарифного регулирования на объемы экспорта леса и лесоматериалов из РФ.

Объектом исследования дипломной работы является экспорт леса и лесоматериалов.

Методологию исследования составили метод сопоставления и систематизации, метод дедукции, системный анализ, метод классификации.

В первом разделе работы рассмотрены особенности тарифного и нетарифного регулирования экспорта леса и лесоматериалов, в том числе политика Российской Федерации в этой отрасли. Второй раздел работы посвящен выявлению воздействия таможенно-тарифного и нетарифного регулирования на объемы экспорта леса и лесоматериалов из РФ, на основании которого в третьем подразделе работы были установлены направления совершенствования таможенной политики в отношении экспорта леса и лесоматериалов.

СОДЕРЖАНИЕ

Введение	5
1 Государственное регулирование экспорта леса и лесоматериалов из РФ	7
1.1 Тарифные меры регулирования экспорта леса и лесоматериалов из РФ в условиях ЕАЭС	7
1.2 Нетарифные меры регулирования экспорта леса и лесоматериалов из РФ в условиях ЕАЭС	14
1.3 Место РФ на мировом рынке леса	22
2 Анализ экспорта леса и лесоматериалов из РФ в 2010-2017 гг.	31
2.1 Анализ российского рынка леса 2010-2017 гг.	31
2.2 Анализ российского экспорта леса: место леса	39
2.3 Анализ экспортных поставок леса из РФ 2010-2017 гг.	45
3 Разработка мер совершенствования таможенной политики в отношении экспорта леса и лесоматериалов	50
3.1 Оценка влияния государственного регулирования на динамику и структуру (географическую, структурную) экспорта леса	50
3.2 Направления совершенствования таможенной политики в отношении экспорта леса и лесоматериалов	54
Заключение	63
Библиографический список	66

ВВЕДЕНИЕ

Актуальность темы работы обуславливается тем, что проблема внешнеторгового регулирования экспорта леса является одной из значимых. Это связано с тем, что Россия обладает большими запасами лесных ресурсов, однако значительное число проблем, является препятствием как для эффективной экспортной политики, так и для развития лесопромышленных предприятий России.

Россия является крупнейшим экспортером круглого леса на международном рынке, однако ее доля в этом сегменте мирового экспорта постепенно снижается. На сегодняшний день, стоит признать, что на экспорт леса влияют как внешние, так и внутренние факторы развития лесного лесопромышленного комплекса (далее по тексту ЛПК). Ни сохранение лесов, ни повышение эффективности лесопользования и экспорта лесопродукции невозможно без последовательной и целенаправленной государственной политики.

Одной из существенных проблем современного периода является проблема поставок «серого» леса. Доля неучтенного экспорта продукции деревообрабатывающей отрасли составляет существенную часть декларируемого объема экспорта. В свою очередь, решение этой проблемы позволит увеличить рентабельность деревообрабатывающих производств ЕАЭС.

Кроме того, на современном этапе большое значение имеет донастройка экономической модели отрасли через стимулирование спроса на продукцию деревообработки со стороны производителей конечной продукции с использованием потенциала общего рынка ЕАЭС. Одним из направлений такой работы является усиление межотраслевого кооперационного сотрудничества с теми секторами, которые выступают основными потребителями продукции деревообработки: мебельная отрасль и деревянное домостроение.

В рамках решения существующих проблем, необходимо оптимизировать как таможенно-тарифное, так и нетарифное регулирование экспорта леса.

Исходя из этого, тема является актуальной и значимой и нуждается в новом теоретическом и практическом осмыслении, а также выработки конкретных мер совершенствования.

Целью работы является оценка таможенно-тарифного и нетарифного регулирования экспорта леса и лесоматериалов из РФ.

Достижение поставленной цели предполагает решение следующих задач:

- изучить тарифные меры регулирования экспорта леса и лесоматериалов из РФ в условиях ЕАЭС;
- исследовать нетарифные меры регулирования экспорта леса и лесоматериалов из РФ в условиях ЕАЭС;
- выявить рынок леса в России;
- проанализировать экспорт леса;
- охарактеризовать экспортные поставки леса и лесоматериалов из РФ в 2010-2017 гг.;
- дать оценку влияния государственного регулирования на динамику и структуру (географическую, структурную) экспорта леса;
- предложить меры для совершенствования таможенной политики в отношении экспорта леса и лесоматериалов.

Объектом исследования выступают институты административно-правового регулирования внешнеэкономической деятельности.

Предметом исследования является тарифное и нетарифное регулирование экспорта леса и лесоматериалов.

Методологическую и теоретическую основу исследования составили труды отечественных ученых, экспертов, аналитиков, правоведов. В работе использовались нормативные правовые акты, учебные пособия, статьи из научных журналов.

Структура работы. Исследование состоит из введения, трех глав, заключения и списка использованной литературы.

1 ГОСУДАРСТВЕННОЕ РЕГУЛИРОВАНИЕ ЭКСПОРТА ЛЕСА И ЛЕСОМАТЕРИАЛОВ ИЗ РФ

1.1 Тарифные меры регулирования экспорта леса и лесоматериалов из РФ в условиях ЕАЭС

Таможенно-тарифное регулирование представляет собой систему «стоимостных инструментов и экономико-правовых мер, одним из главных направлений которых является регулирование затрат и цен на ввозимые и вывозимые товары с учетом затрат и цен отечественных производителей, а также эффективности потребления отечественной и импортной продукции и максимального удовлетворения общественной потребности в тех или иных товарах»¹. Таможенно-тарифное регулирование объединяет меры двух групп: Первая группа мер – это меры, связанные с разработкой таможенных пошлин и таможенного тарифа они предполагают обоснование и определение уровня таможенных пошлин, оценку социально-политических последствий изменения таможенных пошлин, формирование таможенного тарифа и системы таможенных процедур. Вторая группа мер – это меры, связанные с применением таможенного тарифа к ним, относятся меры, связанные с определением страны происхождения товаров, определения таможенной стоимости и начисления таможенных пошлин. Главную роль в таможенно-тарифном регулировании занимают таможенные пошлины. Таможенная пошлина – это «денежный сбор, взимаемый таможенными органами при провозе товара через таможенную границу»². Таможенная пошлина выполняет следующие функции: фискальную, которая является источником пополнения государственного бюджета и торгово-политическую, которая ограничивает доступ импортных товаров на внутренний рынок. Таможенные пошлины в зависимости от способа взимания делятся на следующие виды: адвалорные, комбинированные и специфические³. В зависимости от способа взимания выделяют следующие виды пошлин: Адвалорные пошлины взимаются с цены товара в форме процента. При применении адвалорной пошлины цена ввозимого товара составит: $P_d = P_{im} (1 + T_{av})$, где P_{im} – таможенная стоимость товара;

¹ Таможенно - тарифное регулирование внешнеэкономической деятельности и таможенная стоимость [Электронный ресурс] / В.Е. Новиков, В.Н. Ревин, М.П. Цветинский. - Эл. изд. - М.: БИНОМ. Лаборатория знаний, 2012. С. 184.

² Международная торговля: Учебное пособие / А.О. Руднева. - М.: НИЦ Инфра - М, 2013. С. 163.

³ Цапик Л.О. Таможенный тариф как главный инструмент регулирования внешней торговли страны. – М., 2013.С. 112.

Тав – ставка адвалорной пошлины

Анализ различных периодов регулирования экспорта леса показывает, превалирование либо тарифного, либо нетарифного регулирования лесопромышленной отрасли. Так, например, если в период с 2006 по 2012 г. в большей степени значение имело тарифное регулирование в рамках ставок таможенных пошлин на экспорт леса, то с 2012 по 2017 г. превалирует наоборот нетарифное регулирование.

Большое влияние на экспорт леса оказывает также анализ мировых цен на лес, а также установленная цена на экспорт леса. В период с 2013 по 2016 годы отмечался обвал цен на лес, что соответственно снижало объемы экспорта леса в России в мировом экспорте. В 2017 году динамика цен на экспорт леса увеличилась.

Данные меры были обусловлены желанием государства сделать экспорт лесного сырья (необработанной древесины) экономически невыгодным с целью мотивировать экспортёров, а также импортёров российского леса инвестировать средства в глубокую переработку древесины на территории Российской Федерации, тем самым повысить доходность бюджета РФ от лесопользования, а также конкурентоспособность продукции ЛПК РФ.

Основной источник существования предприятий ЛПК РФ – экспорт леса – был перекрыт резко завышенными пошлинами, а сокращение экспорта не было компенсировано внутренним спросом, что в свою очередь обусловило медленное развитие лесной инфраструктуры в Российской Федерации из-за нехватки финансирования⁴.

Поэтапным повышением экспортных пошлин на круглый лес правительство предполагало сократить вывоз сырья и стимулировать переработку древесины внутри страны. Повышение экспортной таможенной пошлины на круглый лес привело к снижению конкурентоспособности российских компаний-экспортёров на мировых рынках из-за высоких цен на продукцию. Многие иностранные импортеры, в частности Китай, переориентировали свои закупки на новых поставщиков, на мировом рынке необработанной древесины Россию стали теснить конкуренты, прежде всего США и Канада. Сокращение экспорта круглого леса не компенсировалось, как ожидалось, увеличени-

⁴Денисов С.А. Таможенно-тарифное регулирование экспорта товаров (на примере лесоматериалов) // Управление экономическими системами 2018. № 3 (109). С. 11.

ем притока в РФ иностранных капиталовложений в производство готовых изделий из древесины, хотя здесь еще сказалось влияние мирового финансового кризиса.

С 1 января 2010 года ставка экспортной таможенной пошлины на необработанный лес составляла 25 % от таможенной стоимости, но не менее 15 евро за один кубический метр. Помимо мирового финансового кризиса, повлиявшего на политику Российской Федерации в вопросе таможенно-тарифного регулирования экспорта лесоматериалов, имела влияние позиция стран – членов Всемирной торговой организации (далее – ВТО).

С 1 января 2012 года на лесоматериалы с кодом по ТН ВЭД ТС 4403 10 000 1 – 4403 10 000 3, 4403 91, 4403 92, 4403 99 950 1, 4403 99 950 9, 4407 91 900 0, 4407 92 000 0, 4407 93 990 0, 4407 94 990 0, 4407 95 990 0 устанавливается специфическая ставка вывозной таможенной пошлины в размере 100 евро за один кубический метр.

Для лесоматериалов с кодом по ТН ВЭД ТС 4403 10 000 9, 4403 20, 4403 99 510 1, 4403 99 510 2, 4403 99 590 9 устанавливается комбинированная ставка вывозной таможенной пошлины в размере 25, но не менее 15 евро за один кубический метр, для товаров с кодом по ТН ВЭД ТС 4403 99 100 0, 4403 99 300 0, 4403 99 950 2 – 10, но не менее 5 евро за один кубический метр, 4407 91– 10, но не менее 10 евро за один кубический метр, 4407 95 – 10, но не менее 12 евро за один кубический метр. В последующем курс в отношении ставок таможенных пошлин коренным образом изменился и на данный момент их размеры приведены в соответствии с обязательствами Российской Федерации после ее присоединения к ВТО и поэтапно снижаются в отношении товаров, вывозимых за пределы государств – участников соглашений о ТС.

С сокращением экспорта проявились другие побочные негативные эффекты увеличения ставки экспортной пошлины. Отечественная деревообрабатывающая промышленность не смогла обеспечить переработку увеличившегося предложения круглого леса на внутреннем рынке, что привело к понижению цен на этот товар, ухудшению финансового состояния предприятий лесозаготовительного сектора и, как след-

ствие, – к увеличению объемов леса, вырубленного и вывезенного с территории РФ контрабандным путем⁵.

С 2015 года продолжает действовать вывозная таможенная пошлина по основным породам лесоматериалов необработанных в размере 80 % от таможенной стоимости, но не менее 55,2 евро за м³. Наряду с этим применяется система квотирования лесоматериалов необработанных хвойных пород: в рамках квоты вывозная пошлина взимается в значительной степени ниже, а именно от 13 % до 15 % от таможенной стоимости.

Наряду с этим применяется система квотирования лесоматериалов необработанных хвойных пород: в рамках квоты вывозная пошлина взимается в значительной степени ниже, а именно от 13 % до 15 % от таможенной стоимости. Стоит проанализировать динамику ставок таможенных пошлин, на некоторых группы лесоматериалов (рисунок 1).

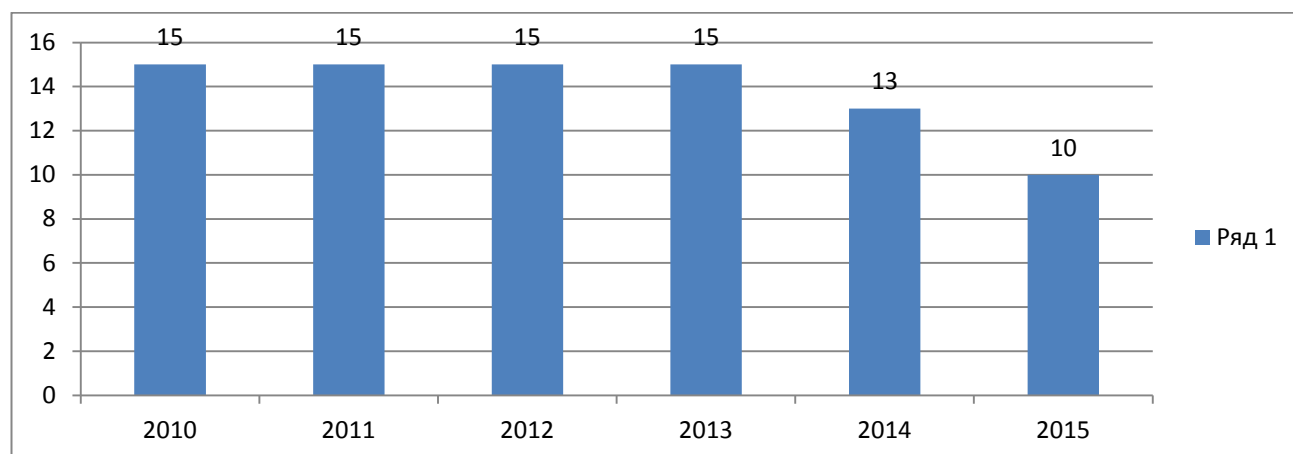


Рисунок 1 – Динамика ставок вывозных таможенных пошлин на древесину топливную в виде бревен, поленьев, ветвей, вязанок хвороста или в аналогичных видах ТН ВЭД 4401 10 000 в 2010-2015 гг. в %

Так, из рисунка 1, видно, как изменилась ставка таможенной пошлины на древесину топливную в виде бревен, поленьев, ветвей, вязанок хвороста или в аналогичных видах ТН ВЭД 4401 10 000 и снизилась с 15 до 10 %.

На некоторые товары наблюдается то динамика роста тарифной ставки, то снижения, в качестве примера стоит привести, например, такой товар, как клееная фанера (отлич-

⁵Соловьев Ю. П., Зайцева Ю. А. Экспорт лесной продукции: состояние и перспективы // Экономика природопользования. 2012. № 1. С. 126.

ная от товаров товарной позиции 4412), имеющая по крайней мере один внешний слой из древесины, указанной в субпозиции 4408 31, товарные коды по ТН ВЭД:

- 4408 31 110 1,
- 4408 31 210 1,
- 4408 31 250 1,
- 4408 31 300 1 (рисунок 2).

Так, из рисунка 2 видно, что в 2016 г. ставка таможенной пошлины в 2015 г. повышена, а в 2016 г. была очень снижена. Есть товары, на которые ставка таможенной пошлины снизилась в 3 раза (рисунок 3).

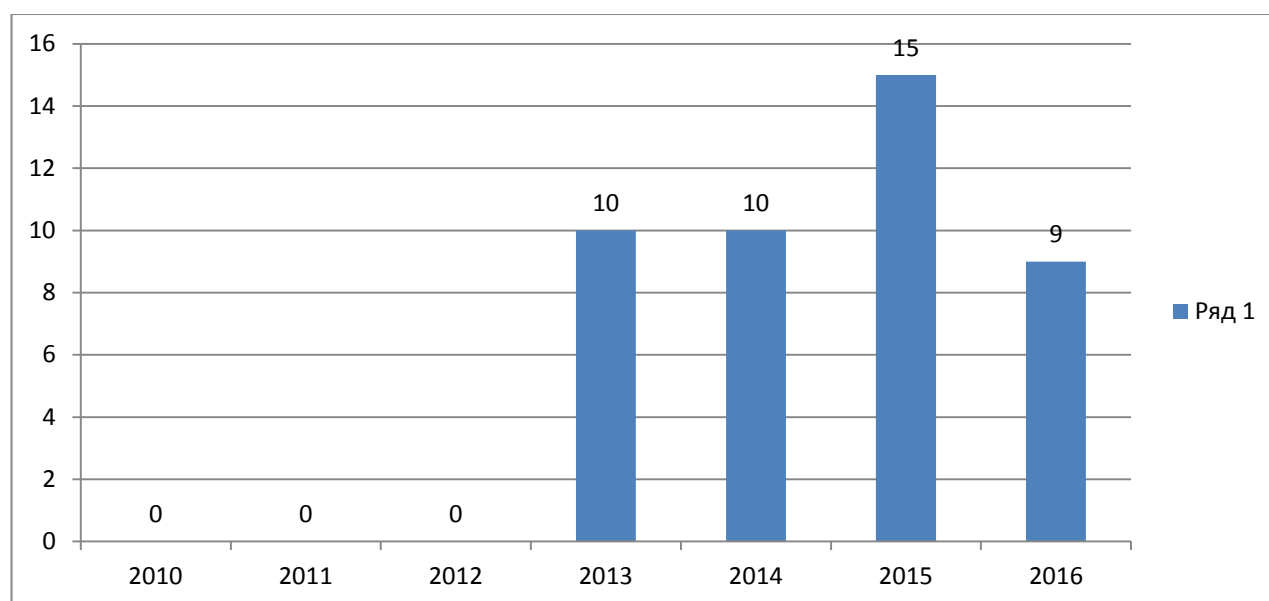


Рисунок 2 – Динамика ставок вывозных таможенных пошлин на клееную фанеру (отличная от товаров товарной позиции 4412), имеющая по крайней мере один внешний слой из древесины, указанной в субпозиции 4408 31 ТН ВЭД в 2010-2016 гг. в %

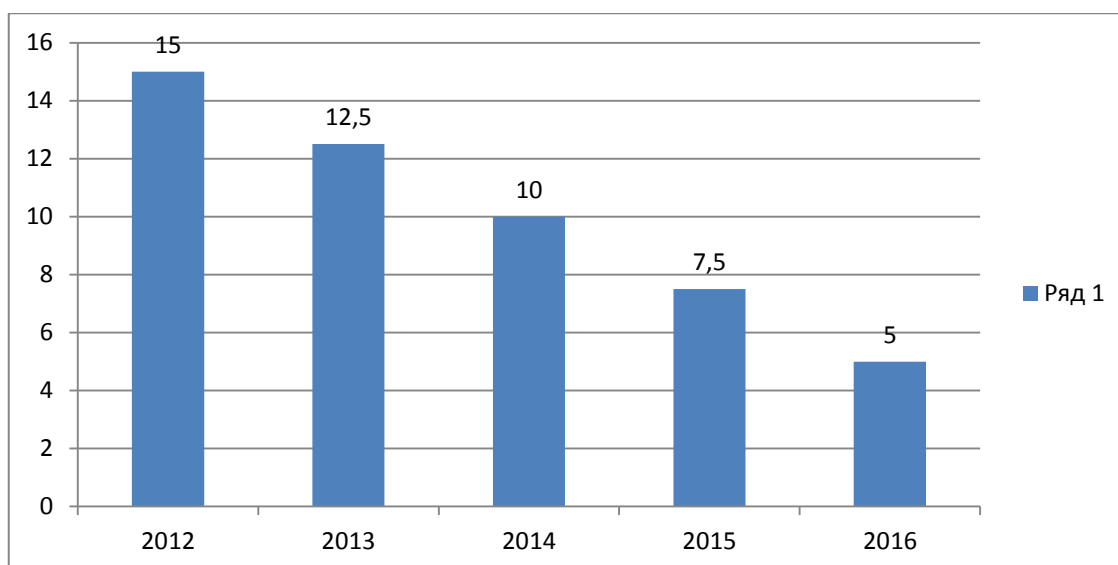


Рисунок 3 – Динамика ставок вывозных таможенных пошлин на древесину в виде щепок или стружки хвойных пород 4401 21 000 0 ТН ВЭД в 2012-2016 гг. в %

Таким образом, из рисунка 3. видно, что таможенная ставка на вывоз древесины в виде щепок или стружки хвойных пород снизилась с 15 % до 5 %, в три раза. То же самое можно отметить, например, и в отношении листов для облицовки (кроме полученных разделением слоистой древесины), для клееной фанеры (рисунок 4).

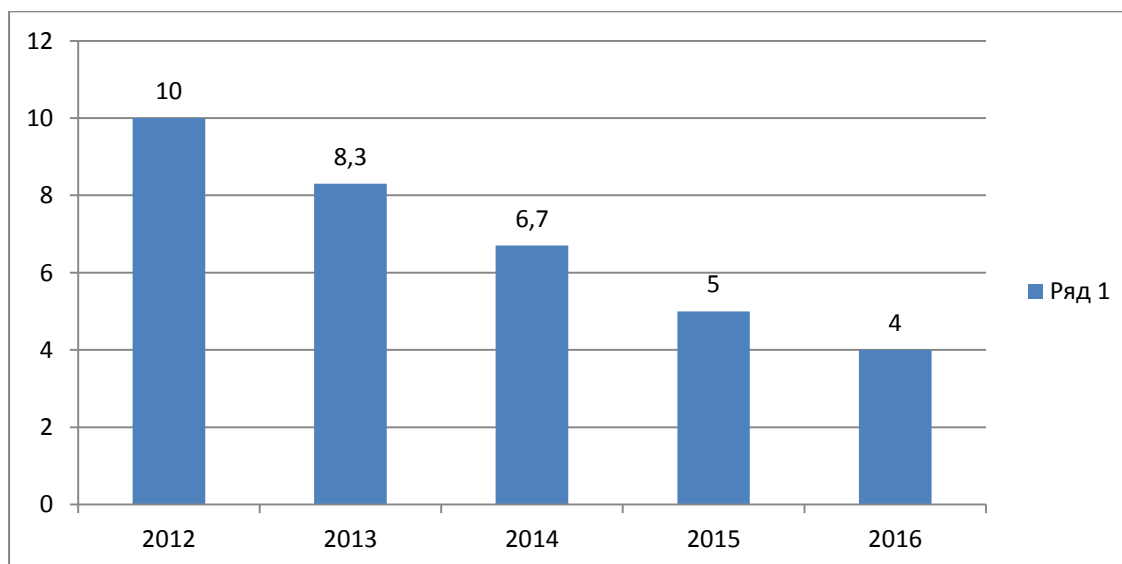


Рисунок 4 – Динамика ставок вывозных таможенных пошлин на листы для облицовки (кроме полученных разделением слоистой древесины), для клееной фанеры 4408 31 110 9 ТН ВЭД в 2012-2016 гг. в %

Таким образом, из рисунка 4 видно, что таможенная ставка на вывоз листов для облицовки (кроме полученных разделением слоистой древесины), для клееной фанеры снизилась с 10 % до 4 %, в два с половиной раза.

В 2017 году наблюдался рост объемов экспорта леса и лесоматериалов в некоторых регионах, при этом сохранилась тенденция сокращения доли необработанных лесоматериалов в общем объеме экспорта леса. Так, например, наблюдался рост объемов экспорта леса и лесоматериалов в регионе деятельности Сибирского таможенного управления, при этом сохранилась тенденция сокращения доли необработанных лесоматериалов в общем объеме экспорта леса. Согласно данным таможенной статистики СТУ экспорт лесоматериалов в регионе деятельности СТУ в 2017 году составил 2 708,2 млн. долларов США (17,4 % от общего стоимостного объема экспорта по региону) и по сравнению с 2016 годом увеличился на 22,3 %. 19 % от общего стоимостного объема экспорта лесоматериалов составили поставки лесоматериалов необработанных, 81 % – лесоматериалов обработанных⁶.

Позитивной тенденцией является увеличение доли пиломатериалов в общем объеме экспортной продукции. Этому способствует политика государства, направленная на поддержку производителей. Таможенная пошлина взимается только со стоимости необработанного леса, что же касается продукции из древесины, то она не облагается никакими сборами. Меры тарифного регулирования направлены на стимулирование производства лесоматериалов. Ведь обработка древесины приводит к созданию конечной продукции, она связана с развитием предприятий, созданием новых рабочих мест.

Таким образом, тарифное регулирование экспорта леса представляет собой регулирование на основе стоимостных критериев, а именно в рамках установления ставок таможенных пошлин, установления специальных таможенных пошлин. Тарифное регулирование позволяет влиять на экспортные поставки леса и в случаях необходимости защищать отечественного производителя.

⁶ Данные СТУ ФТС России // [Электронный ресурс]: http://stu.customs.ru/index.php?option=com_content&view=category&id=6&Itemid=76

1.2 Нетарифные меры регулирования экспорта леса и лесоматериалов из РФ в условиях ЕАЭС

Лицензии выдаются Министерством промышленности и торговли, основанием выдачи служит разрешение Федеральной службы по надзору в сфере природопользования (Росприроднадзор). Ранее решение о возможности ввоза (вывоза) опасных веществ и содержащей их продукции выдавалось Федеральной службой по экологическому, технологическому и атомному надзору (Ростехнадзор). Разрешение служба принимает на основе анализа документов, представляемых импортером (сертификат соответствия не входит в число обязательных документов).

В лицензии указывается основание для выдачи и наименование товара (к примеру, в разовой лицензии № ЛР01307083000017 основание – «Решение Федеральной службы по экологическому, технологическому и атомному надзору № КП-23/1216 от 21.09.2007, наименование – «галогенизированные производные углеродов, содержащие только фтор и хлор, метана, этана или пропана, хладагент 142b»). Кроме того, в лицензии указываются: срок действия лицензии, данные о заявителе и продавце, код товара по ТН ВЭД, количество, статистическая стоимость, страна происхождения. По заявлению импортера лицензия регистрируется в таможенном органе, в котором будет проводиться таможенное оформление товара.

Копия лицензии представляется владельцем в подразделение таможни, к компетенции которого относятся вопросы нетарифного регулирования и экспортного контроля (отдел таможни копии лицензии), для регистрации ее в Журнале регистрации копий лицензий. Журнал ведется по установленной форме, его подписывает начальник (заместитель) таможни и подпись заверяется печатью таможни.

Первоначально, при вступлении в действие Постановления Правительства Российской Федерации от 30 июля 2012 г. № 779 «О тарифных квотах на отдельные виды лесоматериалов хвойных пород, вывозимых за пределы территории Российской Федерации и территории государств - участников соглашений о Таможенном союзе» в перечень документов для получения лицензии также была включена копия договора (договоров) купли-продажи (поставок) ели и сосны обыкновенной с арендатором (арендаторами) лесного участка, в случае если заявитель не является арендатором лесного

участка. Это было связано с тем, что лицензии на использование тарифной квоты могли получить только арендаторы лесных участков, которые обладали правами на заготовку ели и сосны обыкновенной и не имели задолженности по арендным платежам или участники ВЭД, которые заключили договор купли-продажи (поставки) ели и сосны обыкновенной с такими арендаторами. Следовательно, внешнеторговая деятельность в сфере экспорта делового круглого леса была тесно увязана с наличием прав на заготовку древесины, что создавало дополнительные барьеры для выхода российских участников ВЭД на мировой лесной рынок. Ограничивался перечень хозяйствующих субъектов, имеющих право на получение лицензии для использования тарифной квоты, например, лесозаготовители, осуществляющие краткосрочное пользование лесными участками, не входили в число потенциальных заявителей на право получения лицензии. В настоящее время данное ограничение снято.

Следует указать, что имеются существенные отличия в действующем порядке распределения тарифных квот между участниками ВЭД в отношении ели и сосны обыкновенной при экспорте делового круглого леса из Российской Федерации в страны ЕС и в третьи страны. В первом случае, тарифные квоты распределяются в порядке, предусмотренном международным договором Российской Федерации, а во втором – в соответствии с методикой расчета, утвержденной Минпромторгом России.

Выполненный сравнительный анализ порядка получения участниками ВЭД лицензий для использования тарифных квот позволяет сделать заключение, что механизм получения лицензий участниками ВЭД на экспорт делового круглого леса в страны ЕС более сложный и продолжительный, и это, несомненно, является его недостатком. Достоинство этого механизма заключается в том, что сама процедура, более открытая как для российских участников ВЭД, так и для их зарубежных партнеров. Методика распределения тарифных квот позволяет получать лицензии (разрешения на квоты) не только так называемым «традиционным», но и «новым» импортерам и экспортерам. Процедура получения экспортных лицензий на вывоз необработанной древесины в третьи страны (Китай, Японию, Республику Корея и т.д.) более простая, но при этом практически закрывает возможность выхода на мировой лесной рынок «новых» экспортеров делового круглого леса. Это объясняется действующей методикой

распределения тарифных квот, которые делятся между участниками ВЭД пропорционально объемам экспорта ели и сосны обыкновенной, которые были вывезены в течение базового периода. Сложно предположить, чтобы объемы экспорта указанных пород превысили уже выделенные участникам ВЭД тарифные квоты, так как ставка таможенной пошлины вне квоты имеет «заградительный» характер, о чем сказано выше. Поэтому лицензию могут получить практически только те участники ВЭД, которые уже занимались вывозом древесины в течение базового периода в пределах квот

Косвенным подтверждением того, что именно существующий механизм получения лицензии на основе тарифной квоты выступает ограничением в сфере экспорта деловой древесины хвойных пород, является рост объемов вывоза круглого леса лиственных пород, для которых процедура лицензирования и квотирования не предусмотрена.

Лицензии могут получить участники ВЭД, которые:

- 1) являются арендаторами лесных участков, обладающими правами на заготовку ели и сосны обыкновенной, и не имеют задолженности по арендным платежам;
- 2) заключили договор купли-продажи (поставки) ели и сосны обыкновенной с арендаторами, указанными в п. 1.

Список арендаторов лесных участков, обладающих правом на заготовку ели и сосны обыкновенной, не имеющих задолженности по арендным платежам, опубликован на сайте Минпромторга России и включает 3 355 экономических субъектов⁷.

Реестры лесопользователей – должников по плате за использование лесов (в том числе лесозаготовителей) регулярно обновляются на сайте Федеральной службы лесного хозяйства⁸.

Для оформления лицензии участники ВЭД должны представить в Минпромторг России следующие документы:

- заявление о выдаче лицензии и электронную копию заявления;
- копию внешнеторгового договора (контракта);

⁷ Постановление Правительства РФ от 21.07.2012 № 756 «Об утверждении ставок вывозных таможенных пошлин на товары, вывозимые из Российской Федерации за пределы государств – участников соглашений о Таможенном союзе, и о признании утратившими силу некоторых актов Правительства Российской Федерации» // Российская газета. 2012. 3 августа.

⁸ Постановление Правительства РФ от 30.07.2012 № 779 «О тарифных квотах на отдельные виды лесоматериалов хвойных пород, вывозимых за пределы территории Российской Федерации и территории государств – участников соглашений о Таможенном союзе» // Российская газета. 2012. 8 августа.

- копию документа о поставке на учет в налоговом органе;
- копию документа, подтверждающего оплату государственной пошлины;
- копию договора (договоров) купли-продажи (поставок) ели и сосны обыкновенной с арендатором (арендаторами) лесного участка, в случае если заявитель не является арендатором лесного участка.

Для получения лицензии на экспорт круглого леса в страны Европейского союза (далее – ЕС), помимо перечисленных выше документов, в соответствии с соглашениями между Россией и ЕС дополнительно нужны оригинал, дубликат или копия разрешения на тарифную квоту с приложением их нотариально заверенного перевода на русский язык. Разрешение на тарифную квоту представляет собой документ, выданный физическому или юридическому лицу любого государства-члена ЕС, намеренному импортировать регулируемые товары (в данном случае – необработанные лесоматериалы) из России в ЕС (далее – импортер), компетентными органами соответствующего государства – члена ЕС, подтверждающий право такого импортера на доступ к тарифной квоте⁹.

Выделяют следующие виды количественных ограничений: – экспортные квоты вводятся для предотвращения возникновения критического недостатка товаров на внутреннем рынке, которые являются чрезвычайно важными для внутреннего рынка, например, молоко, мясо, мука, масло; – импортные квоты применяются для достижения сбалансированности торгового баланса, защиты отечественных производителей. Таким образом, следует отметить, что квотирование обычно вводится для защиты интересов национальных предприятий от иностранной конкуренции (квотирование ввоза товаров на территорию страны) и для ограждения национального рынка от существенной потери необходимых для внутреннего потребления определенных отечественных товаров (квотирование экспорта). Таможенная экспортная и импортная квота может быть стоимостная, количественная.

⁹ Протокол между Правительством РФ и Европейским союзом о технических модальностях во исполнение Соглашения в форме обмена письмами между РФ и Европейским союзом в отношении администрирования тарифных квот, применяемых в отношении экспорта леса из РФ в Европейский союз (Женева, 16 декабря 2011 г.) [Электронный ресурс] // Сайт «Европейский союз и Россия». url: <http://eu-law.ru>.

При принятии соответствующих решений государственные органы и иные государственные организации обязаны проводить открытые конкурсы или аукционы, кроме случаев поставки товаров (работ, услуг) естественным монополистом, а также в случаях, когда за законодательством допускается иной порядок распределения квот.

Стоит отметить, что государство может устанавливать тарифные квоты на отдельные виды товаров¹⁰ (таблица 1).

Таким образом, как видно из таблицы 1 в отношении стран ЕС экспорт лесоматериалов осуществляется по сниженным тарифным квотам по сравнению с другими странами.

Анализ выделения тарифных квот предприятиям в России на ель обыкновенную или пихту белую европейскую (коды ТН ВЭД ТС 4403 20 110 и 4403 20 190) показывает следующее (рисунок 5).

Таким образом, количество предприятий, которым выдана квота уменьшается, если в 2015 году количество предприятий которым выдана квота на ель обыкновенную или пихту белую европейскую составило 15 предприятий, то в 2016 году – 9 предприятий, а в 2017 году – 5 предприятий.

Таблица 1 – Тарифные квоты на некоторые лесоматериалы

Вид древесины	2012 год (тыс. куб. м)	Начиная с 2013 года (ежегодно) (тыс. куб. м)	Базовая ставка (%)		Ставка в рам- ках тарифной квоты (%)
Ель обыкновенная « <i>Picea abies</i> Karst.» или пихта белая европейская (<i>Abies alba</i> Mill.), коды ТН ВЭД ТС 4403 20 110 и 4403 20 190, – всего	2082,2	6246,5	80, ннм 55,2 евро за 1 м3		13
в том числе:					
Европейский союз		1986,9	5960,6		
другие страны		95,3	285,9		
Сосна обыкновенная « <i>Pinus sylvestris</i> L.», коды ТН ВЭД ТС 4403 20 310 и 4403 20 390, – всего		5346,1	16038,2	80, ннм 55,2 евро за 1 м3	15
в том числе:					

¹⁰Постановление Правительства от 30 июля 2012 г. № 779 «О тарифных квотах на отдельные виды лесоматериалов хвойных пород, вывозимых за пределы территории Российской Федерации и территории государств - участников соглашений о Таможенном союзе»; Постановление Правительства РФ от 30 августа 2013 г. № 754, ред. 30.08.2013 (ред. 27.08.2014) // СПС Консультант плюс 2018

Европейский союз	1215,3	3645,9		
другие страны	4130,8	12392,3		

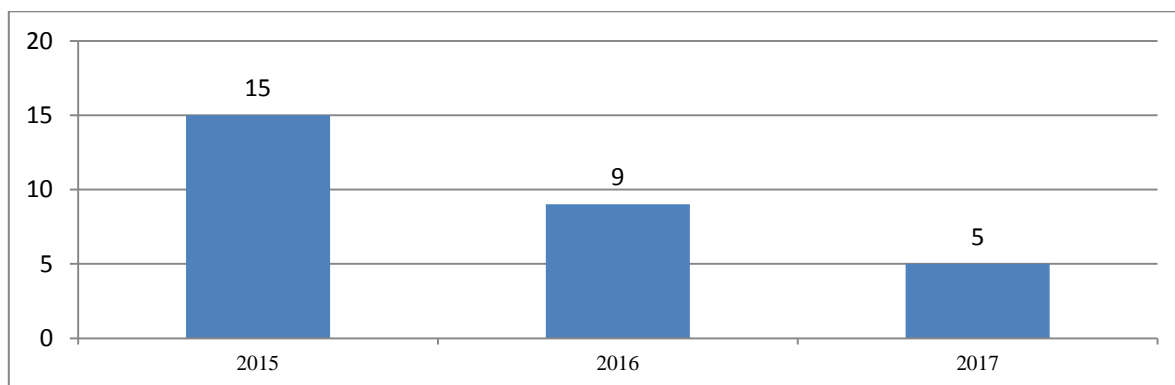


Рисунок 5 – Распределение объема экспортных квот по предприятиям РФ в 2015-2017 гг. ель обыкновенную или пихту белую европейскую, в количестве предприятий¹¹

Если рассматривать динамику экспортных квот на сосну обыкновенную (коды ТН ВЭД ТС 4403 20 310 и 4403 20 390), то динамика следующая (рисунок 6).

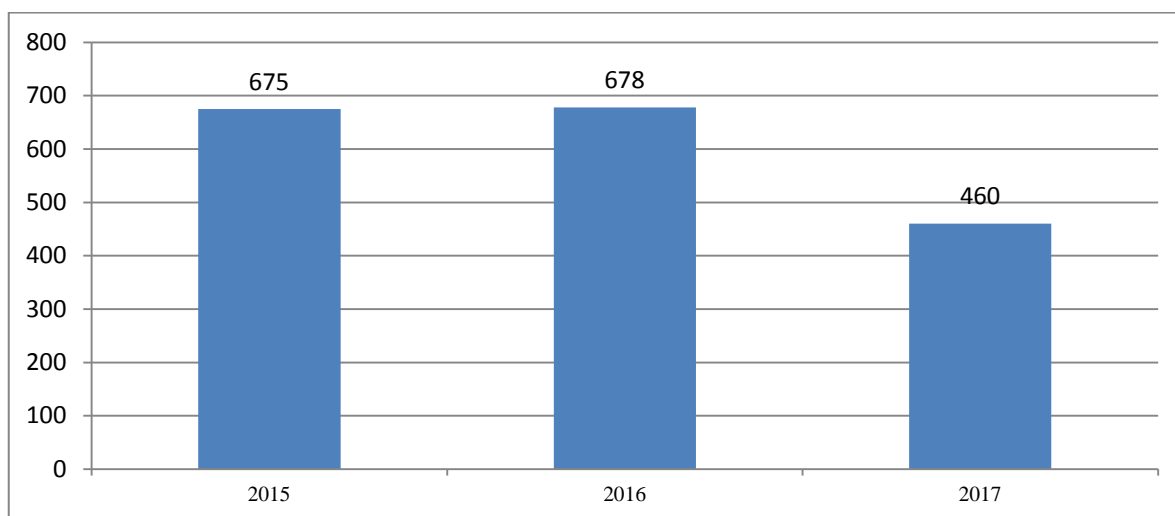


Рисунок 6 – Распределение объема экспортных квот по предприятиям РФ 2015-2017 гг. сосну обыкновенную в количестве предприятий¹²

¹¹Распределение объемов тарифных квот, установленных в отношении ели обыкновенной или пихты белой европейской и сосны обыкновенной, вывозимых за пределы территории Российской Федерации и территории государств-участников соглашений о Таможенном союзе в третьи страны, за исключением Европейского союза, между участниками внешнеэкономической деятельности в 2015,2016,2017 году //Минпромторг [Электронный ресурс]: <http://minpromtorg.gov.ru/docs/kvoty/>

¹²Распределение объемов тарифных квот, установленных в отношении ели обыкновенной или пихты белой европейской и сосны обыкновенной, вывозимых за пределы территории Российской Федерации и территории государств-участников соглашений о Таможенном союзе в третьи страны, за исключением Европейского союза, между участниками внешнеэкономической деятельности в 2015,2016,2017 году //Минпромторг [Электронный ресурс]: <http://minpromtorg.gov.ru/docs/kvoty/>

Таким образом, количество предприятий, которым выдана квота имеет нестабильную динамику, если в 2015 году количество предприятий которым выдана квота на сосну обыкновенную составило 675 предприятий, то в 2016 году отмечается динамика роста до 678 предприятий, а в 2017 году уменьшение до 460 предприятий.

Кроме лицензирования стоит отметить также и фитосанитарные меры, которые связаны с государственным контролем на вывоз леса.

Фитосанитарные сертификаты выдаются для свидетельствования того, что грузы растительного происхождения или другие подкарантинные материалы отвечают специфичным фитосанитарным импортным требованиям и соответствуют удостоверяющему заявлению сертификата соответствующего образца. Фитосанитарные сертификаты должны выдаваться только с этой целью.

Выделяют два вида сертификатов на лес:

- санитарный сертификат;
- фитосанитарный сертификат.

Санитарный сертификат на лес требуется при пересечении границы ЕАЭС, если возникнет ситуация санитарного надзора, или когда российская продукция впервые выпускается в обращение на территории самой России или ЕАЭС. Потребовать санитарный сертификат на древесину могут как таможенная инспекция, так и контролирующие органы уже при реализации продукции.

Также санитарный сертификат на дерево может понадобиться при прохождении добровольной сертификации, если это установлено правилами системы сертификации, где оформляется сертификат соответствия на древесину.

Санитарный сертификат на древесину оформляется в территориальном Роспотребнадзоре в виде Экспертного заключения, т.к. лес и древесина относятся к группе 44 по кодам ТН ВЭД ТС (Товарная Номенклатура Внешнеэкономической деятельности ЕАЭС)¹³. Приложением к гигиеническому сертификату выступает письмо о соответствии единым требованиям санитарной безопасности ТС продукции, подвергающейся сертификации.

Фитосанитарный сертификат на лес требуется оформить в том случае, когда дре-

¹³ Экспертное заключение Роспотребнадзора // [Электронный ресурс]: <http://www.gostrussia.com/ru>

весина готовится к отправке на экспорт, т.к. она имеет растительное происхождение. В импортируемых в другие страны партиях не допускается наличие вредителей и опасных заболеваний для растений. Фитосанитарный сертификат на лес призван подтвердить отсутствие таких заболеваний и вредных насекомых.

Выдается сертификат на древесину на срок не более 15 дней. Оформляется он инспектором карантинного надзора непосредственно на границе. До этого при обращении экспортера в местные органы фитосанитарного контроля производится выезд специалиста на место заготовки древесины для оценки леса и лесосырья, из которого изготавливается товарная древесина. Именно по этой причине можно назвать фитосанитарный сертификат на древесину фитосанитарным сертификатом на лес.

Таким образом, к нетарифным мерам регулирования экспорта леса относятся меры, которые не затрагивают стоимостные факторы влияния, а имеют административный, технический и иной характер. Так, в частности, к таким мерам, например, относится лицензирование на экспорт леса. Административное регулирование направлено на то, чтобы не допустить недобросовестных субъектов деятельности.

1.3 Место РФ на мировом рынке леса

Россия является самой много лесной державой мира. На ее долю приходится 22 % всего мирового лесного покрова, четверть древесных запасов и 15% связанного с ними глобального объема углерода. В настоящее время общая площадь лесов России составляет 1, 826 млн.га, в том числе покрытых лесом земель – 771 млн.га (65 %), с запасом древесины 81,6 млрд.куб.м¹⁴. Характеризуя растительный мир России, следует отметить, что он богат как по видовому составу, так и по количеству представителей различных видов. Различают хвойные, лиственные (как чистые, так и смешанные), листопадные и вечнозеленые леса. Леса России представлены в основном хвойными породами – 78 %, мягколиственными – 19 % и твердолиственными – 3 %. Общий запас древесины на покрытых лесом землях составляет 81,3 млрд.куб.м. Средний ежегодный прирост запаса древесины на 1 га колеблется от 0,5 до 4 куб.м в зависимости от климатических условий и составляет 830 млн.куб.м¹⁵.

¹⁴ См.: Ерофеев Б. В. Экологическое право России. М., 2012. С.277.

¹⁵ См.: Дмитриевский Р.С. Криминологическая характеристика экологических преступлений. Учебное пособие. М., 2014.С. 17.

Россия – мировой лидер по запасам древесины, но как игрок глобального лесопромышленного рынка отстает от конкурентов как по стоимостному объему, так и по качеству продукции. Потенциал российского леспрома может быть полностью реализован лишь при решении таких проблем, как низкая инвестиционная привлекательность и степень переработки сырья, а также технологическое отставание. На территории России находится более 20 % всех лесов планеты. Это в разы больше, чем в ведущих лесопромышленных странах мира: США, Канаде, Китае, Швеции, Финляндии. Но этот ресурс сегодня используется нерационально. Значимое место в экономике России занимает лесной комплекс. Древесные ресурсы кроме того, что приносят высокий доход, являются востребованной и воспроизводимой продукцией. Среди товаров, вывозимых за границу из России первое место занимают лесоматериалы. Более 1/4 части составляет общий запас леса среди мировых, по данным последнего учета лесного фонда. Лесной потенциал страны может обеспечить полное удовлетворение всех потребностей отечественной экономики в древесине, а также позволит увеличить экспорт лесопродукции¹⁶.

Объем мирового экспорта имеет следующую динамику (рисунок 7).

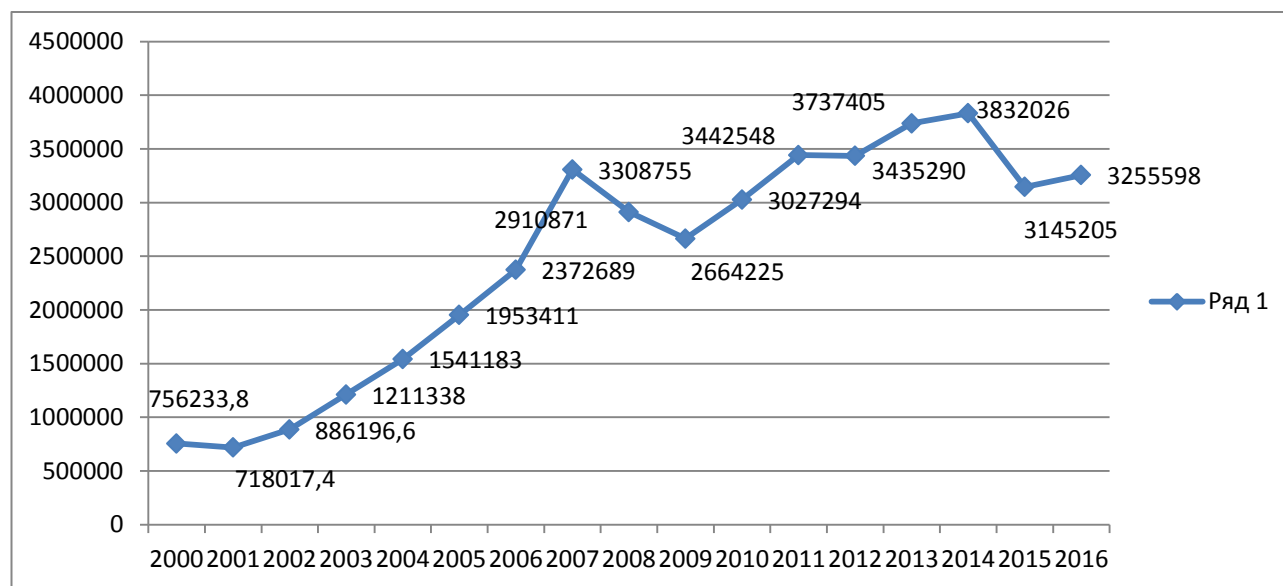


Рисунок 7 – Динамика экспорта леса в тыс.долл. США. России

Таким образом, как видно из рисунка 7 до 2007 года отмечалась динамика роста,

¹⁶ Зайцева Х.И., Зиновьева И.С. Роль и значение лесного комплекса в экономике РФ // Современные наукоемкие технологии. 2014. № 7-1.. С. 132.

затем до 2009 года снижения, до 2014 года динамика роста в 2015 году динамика снижения и в 2016 году динамика роста.

Доля России на мировом лесопромышленном рынке составляет лишь около 3 %, причем больше 50 % экспорта составляет продукция низких переделов: круглый лес и пиломатериалы. Россия – крупнейший экспортер леса-кругляка (16 % мирового рынка) и занимает второе место по поставкам пиломатериалов (18 %), уступая лишь Канаде. Но когда речь идет о продукции лесопереработки с высокой добавленной стоимостью, то Россия оказывается в замыкающих. Так, ее доля в экспорте целлюлозы составляет лишь 4 %. В России действует экстенсивная модель лесопользования, когда в основном вырубается дикорастущие леса. Вклад отрасли в ВВП страны оценивается на уровне лишь порядка 1 %. Потребление продукции отрасли на душу населения в России в несколько раз ниже, чем в Евросоюзе.

Анализ крупнейших экспортеров леса в 2000-2016 гг. показывает следующее (таблица 2).

Таблица 2 – Сравнительный анализ крупнейших экспортеров леса 2000-2016 гг.

Место	2000	2005	2010	2016
1	Китай 43492 тыс. долл.	Польша 34374 тыс. долл.	Латвия 72922 тыс. долл.	Индонезия 191 124 тыс. долл.
2	Тунис 33788 тыс. долл.	Нидерланды 29263 тыс. долл.	Украина 68 608 тыс. долл.	Польша 103 530 тыс. долл.
3	Индонезия 31394 тыс. долл.	Индонезия 24285 тыс. долл.	Польша 65 456 тыс. долл.	Украина 101 486 тыс. долл.
4	Саудовская Аравия 30989 тыс. долл.	Бельгия 24 373 тыс. долл.	Индонезия 65 439 тыс. долл.	Босния и Герцеговина 66 018 тыс. долл.
5	Южная Африка 21338 тыс. долл.	Китай 22 766 тыс. долл.	Сомали 57 245 тыс. долл.	Нидерланды 46 975 тыс. долл.

Таким образом, как показывает анализ динамики крупных экспортеров с 2010 по 2016 годы постоянным экспортером и в 2000, 2005, 2010, 2016 годах является Индонезия, которая вышла в лидеры только в 2016 году. Долгое время с 2005 по 2016 годы в пятерку лидеров экспортеров входит и Польша, а также Нидерланды.

Экспорт товаров из России – это возможность расширить свой рынок сбыта и, следовательно, повысить объемы продаж и увеличить прибыль. Несмотря на наличие лесных запасов, в экономике страны на долю лесопромышленного комплекса (ЛПК)

приходится лишь 1,2 % ВВП России, 4 % выпуска промышленной продукции и немногим более 4 % валютной выручки от экспорта. Россия в мировом экспорте леса занимает следующее место (рисунок 8).

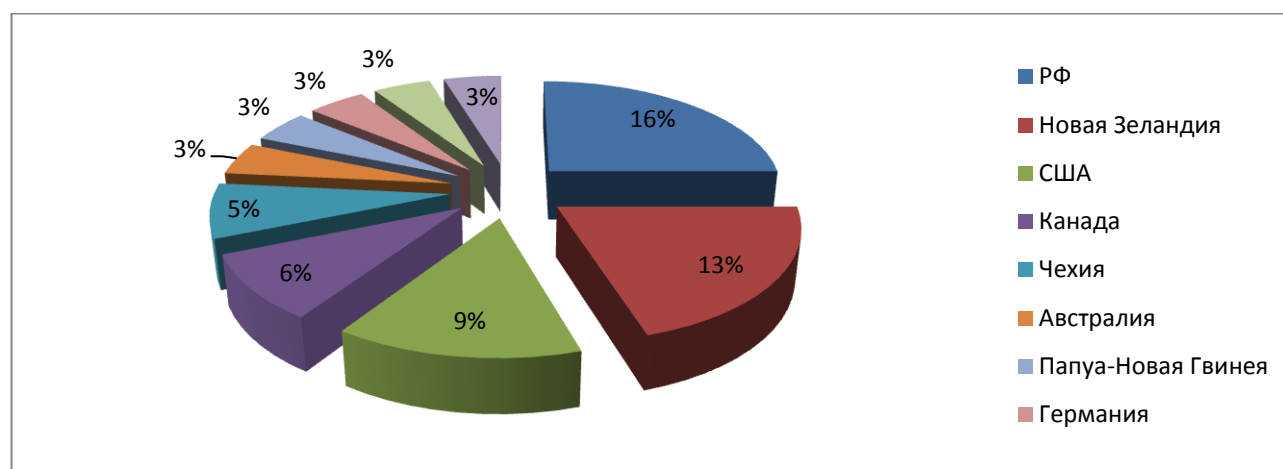


Рисунок 8 – Доля России в экспорте промышленного круглого леса по данным на 2016 год¹⁷

Таким образом, как видно из рисунка 8 основными лидерами в мировом экспорте промышленного круглого леса являются: Россия – 16 %, Новая Зеландия – 13 % и США – 9 %. Сегодня основным конкурентом российским экспортерам на мировом рынке круглого леса выступают поставщики из Новой Зеландии. Начиная с 2008 года, новозеландские экспортеры кругляка наращивают экспортные поставки высокими темпами. Достаточно упомянуть, что за период с 2005 года экспорт круглого леса из Новой Зеландии вырос почти втрое. В 2016 году на мировые рынки из Новой Зеландии было вывезено около 14,7 млн.пл.м³. Изменений за год нет. Доля рынка соответствует 12 процентам. Интересно отметить, что на экспорт новозеландские лесопромышленники отправляют более половины всего заготовленного объема круглой древесины – точнее 51 %.

Основным импортером необработанной древесины из Новой Зеландии выступает Китай. Третьим лидером мирового товарного рынка круглого леса выступают США, занимая долю рынка, соответствующую 9 процентам. Отметим, что США с большим

¹⁷ Составлено по данным: Forest products trade. Major exporters of forest products // [Электронный ресурс]: <http://www.fao.org/forestry/statistics/80938@180724/en/>

отрывом лидируют на мировом рынке по объемам вывозки делового круглого леса. Анализ экспорта древесных пеллет показывает следующее (рисунок 9).

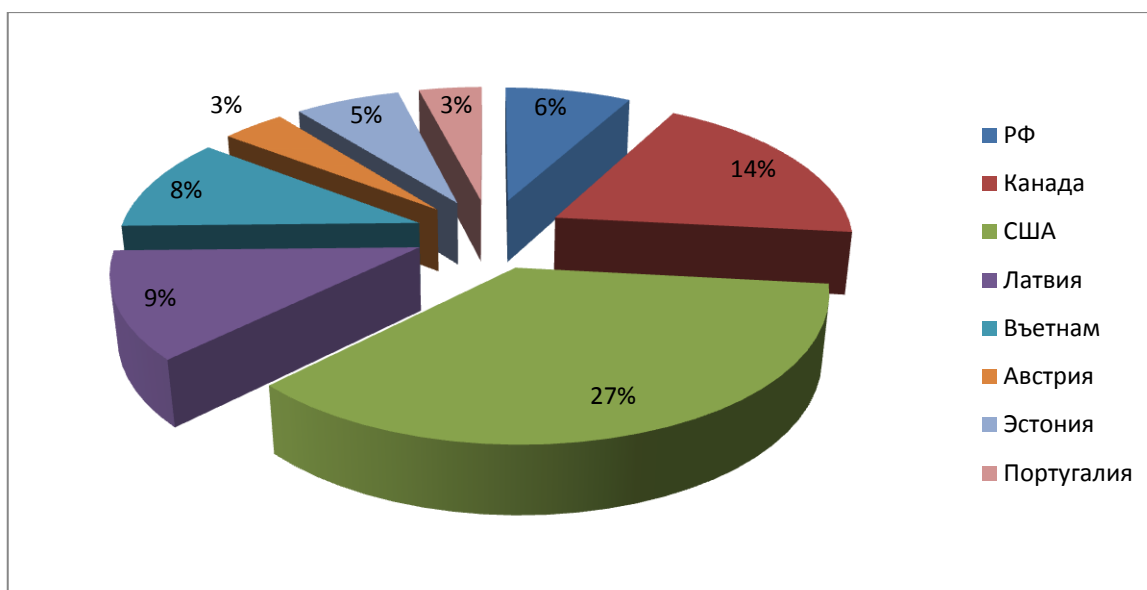


Рисунок 9 – Доля России в экспорте древесных пеллетов по данным на 2016 г.¹⁸

Таким образом, как видно из рисунка 9 Россия в мировом экспорте древесных пеллетов занимает пятое место ее доля составляет – 6 % от мирового экспорт древесных пеллет. Анализ экспорта пиломатериалов показывает следующее (рисунок 10).

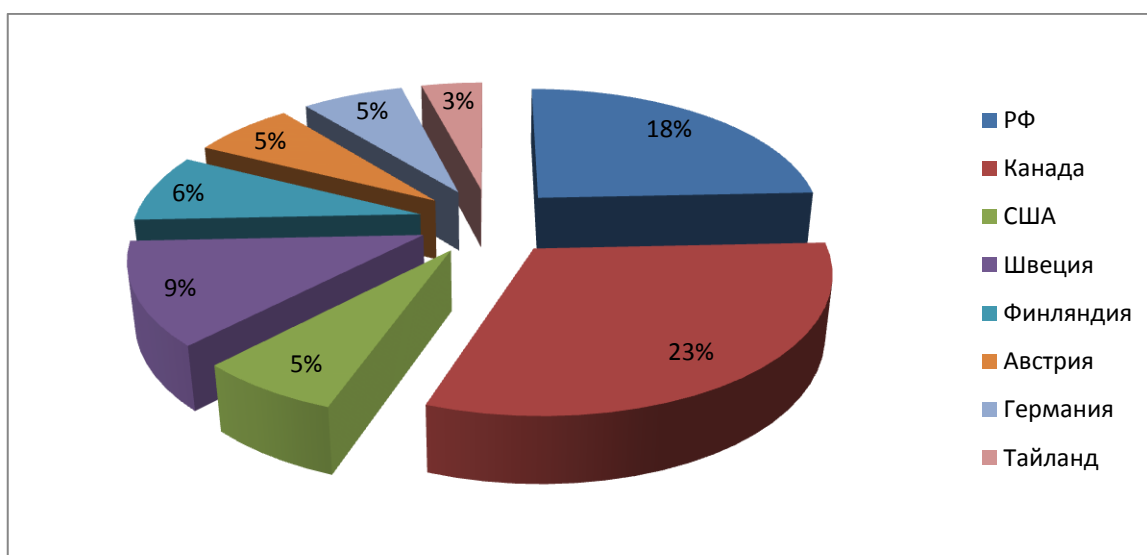


Рисунок 10 – Доля России в экспорте пиломатериалов по данным на 2016 год¹⁹

¹⁸ Составлено по данным: Forest products trade. Major exporters of forest products // [Электронный ресурс]: <http://www.fao.org/forestry/statistics/80938@180724/en/>

¹⁹ Составлено по данным: Forest products trade. Major exporters of forest products // [Электронный ресурс]: <http://www.fao.org/forestry/statistics/80938@180724/en/>

Таким образом, как видно из рисунка 10 Россия в мировом экспорте пиломатериалов находится на втором месте – 18 %, после Канады (23 %). Доля России в мировом экспорте пиломатериалов составляет 18 %. Анализ экспорта древесных плит показывает следующее (рисунок 11).

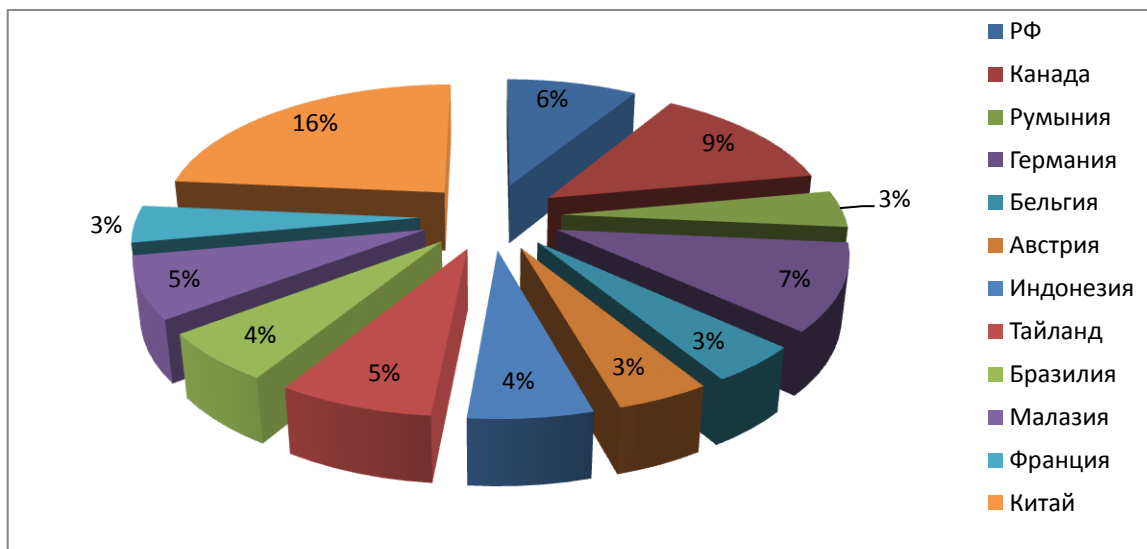


Рисунок 11 – Доля России в экспорте древесных плит по данным на 2016 г.

Таким образом, как видно из рисунка 11 Россия в мировом экспорте древесных плит находится на третьем месте (доля 6 %) после Китая (16 %) и Канады (9%). Доля России в мировом экспорте пиломатериалов составляет 18 %. Анализ экспорта целлюлозы показывает следующее (рисунок 12).

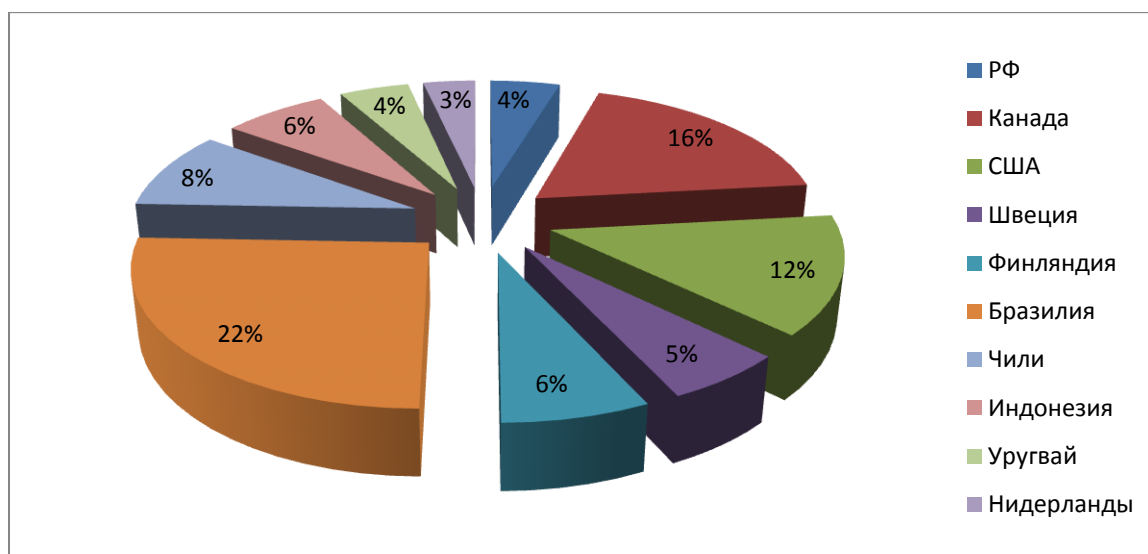


Рисунок 12 – Доля России в экспорте целлюлозы по данным на 2016 год²⁰

²⁰ Составлено по данным: Forestproducttrade. Major exporters of forest products // [Электронный ресурс]: <http://www.fao.org/forestry/statistics/80938@180724/en/>

Таким образом, как видно из рис. 12 Россия в мировом экспорте целлюлозы находится на восьмом месте, ее доля составляет в мировом экспорте 4 %. Основными лидерами экспорта целлюлозы являются Бразилия (22 %), Канада (16 %), США (12 %).

Лесная отрасль сегодня является одним из самых перспективных направлений мировой и российской промышленности. Это обусловлено сразу несколькими факторами, среди которых стоит отметить низкую стоимость сырья и широкий рынок сбыта как внутри страны, так и за её пределами²¹.

Продукция лесопромышленного комплекса активно используется в современных технологиях и представлена внушительной долей в ВВП развитых стран.

Оснащение деревообрабатывающих производств новой техникой позволяет отечественным производителям выпускать строительные и прочие материалы мирового уровня качества. Так, наш рынок леса предлагает зарубежным потребителям качественную фанеру, плиты ДВП, ДСП и МДФ. Досадным обстоятельством является то, что у нас не произрастают драгоценные породы деревьев – климат не тот и почвы не подходят. Поэтому в производстве элитной отделки мы пока отстаём, но во всём остальном вполне вписываемся в актуальные международные тренды.

Одно из преимуществ Российской Федерации заключается в колоссальной территории, покрытой лесами. Благодаря этому наш рынок леса ощущает себя уверенно, по крайней мере, в отношении сырьевого дерева. Конечно, расточительное хозяйствование в области заготовки недопустимо, и Минприроды РФ пристально следит за этой сферой, но разумные предприниматели не находят преград.

Лесопромышленный комплекс сейчас – одно из приоритетных направлений развития: разрабатываются и реализуются государственные программы поддержки производителей, готовится актуальная стратегия развития отрасли на перспективу до 2035 г. В планах Минпромторга:

– субсидирование кредитных ставок для производителей и финансовая помощь в реализации приоритетных инвестпроектов (особенно в Дальневосточном федеральном округе), в том числе проектное финансирование;

²¹ Программа продвижения ЛПК России // [Электронный ресурс]: <https://programlesprom.ru/npravleniya/obshie-svedeniya/>

– стимулирование внутреннего спроса (например, содействие развитию деревянного домостроения).

Таким образом, Россия в структуре мировых запасов леса имеет большой потенциал, что обусловлено большой территорией занятой лесами. На сегодняшний день в России реализуется ряд различных проектов в области лесной промышленности. Однако, несмотря на высокий потенциал, Россия на мировом лесопромышленном рынке занимает совсем небольшую долю, основной экспорт приходится в основном на продукцию низких переделов: круглый лес и пиломатериалы.

Выводы по разделу 1.

Тарифное регулирование экспорта леса представляет собой регулирование на основе стоимостных критериев, а именно в рамках установления ставок таможенных пошлин, установления специальных таможенных пошлин. Тарифное регулирование позволяет влиять на экспортные поставки леса и в случаях необходимости защищать отечественного производителя.

К нетарифным мерам регулирования экспорта леса относятся меры, которые не затрагивают стоимостные факторы влияния, а имеют административный, технический и иной характер. Так, в частности, к таким мерам, например, относится лицензирование на экспорт леса. Административное регулирование направлено на то, чтобы не допустить недобросовестных субъектов деятельности.

Россия в структуре мировых запасов леса имеет большой потенциал, что обусловлено большой территорией занятой лесами. На сегодняшний день в России реализуется ряд различных проектов в области лесной промышленности. Однако, несмотря на высокий потенциал, Россия на мировом лесопромышленном рынке занимает совсем небольшую долю, основной экспорт приходится в основном на продукцию низких переделов: круглый лес и пиломатериалы. На сегодняшний день, даже при увеличении экспорта леса в последние годы Россия, как показал анализ стран, не входит в пятерку лидеров экспорта леса в мире.

2 АНАЛИЗ ЭКСПОРТА ЛЕСА И ЛЕСОМАТЕРИАЛОВ ИЗ РФ В 2010-2017 ГГ.

2.1 Анализ российского рынка леса 2010-2017 гг.

В 2016 г. Минстрой предложил введение квот в госпрограммах по строительству социальных объектов с использованием «деревянных» технологий, программы кредитования застройщиков и др. Минпромторг рассматривает деревянное домостроение как один из драйверов развития лесопромышленной отрасли);

– поддержка проектов, входящих в состав создаваемых лесопромышленных кластеров (например, в Вологодской, Томской и Омской областях, Республике Коми и др.)²².

Но остается и ряд не решенных пока еще задач.

В первую очередь, стимулирование производства продукции глубокой переработки. Еще в 2008 году для этого были увеличены пошлины на экспорт необработанного круглого леса. Но после вступления России в ВТО их снова пришлось снизить до среднего по отрасли уровня.

Восстановление образовательной и научной базы отрасли.

Стимулирование производства современных и инновационных типов продукции, таких как наноцеллюлоза, биотопливо, высококачественные типы бумаги и картона.

Развитие производств топливных пеллет и брикетов позволит сформировать новые рынки потребления древесины и повысить рентабельность лесозаготовок на 25-30%. Совершенствование лесного законодательства и системы управления отраслью²³. В частности, повышение культуры лесопользования, развитие и контроль соблюдения экологических стандартов ведения хозяйства, сокращение доли серого рынка.

Недавно были проведены тендеры на освоение новых участков на территориях Красноярского края и Удмуртии общей площадью около 1000 га. Это позволит активизировать рынок леса в непростые времена. Победившие в конкурсе компании будут осваивать эти участки в течение нескольких лет. По условиям конкурса, объявленным природоохранным ведомством, лесозаготовители будут обязаны выполнить рекульти-

²² Перспективы развития лесного комплекса [Электронный ресурс] // <http://tass.ru/pmef2017/articles/4274171>

²³ Хамидуллина Г.А. Перспективы развития лесного комплекса в современной экономике: инновационное развитие // Современная экономика: актуальные вопросы, достижения и инновации 2017. С. 263.

вацию земель в местах вырубки.

В 1 полугодии 2017 года физический объём экспорта лесоматериалов и целлюлозно-бумажных изделий в страны СНГ вырос на 10,3 %, в дальнее зарубежье – на 6,2 % по сравнению с тем же периодом 2016 г., по данным ФТС²⁴. Стратегией-2030 предполагается повышение экспорта продукции отрасли в 3,3 раза к 2030 году.

Перспективным географическим направлением экспорта для отрасли выступает Азиатско-Тихоокеанский регион. Динамично развивающийся регион с большой численностью и плотностью населения в предстоящие годы будет создавать наибольшую часть мирового спроса на данную продукцию. Во многом из-за этого предполагается увеличить число целлюлозных комбинатов на востоке страны, в частности, построить заводы в Хабаровском и Красноярском крае. Это приблизит производство к местам потребления, ограничит транспортно-логистические издержки, что дополнительно повысит конкурентоспособность российской продукции на внешнем рынке. Однако сырьевой и производственный потенциал Северо-Запада также востребован. Есть, например, проект создания такого предприятия в Вологодской области.

Перспективы повышения спроса на продукцию ЛПК делает его привлекательным для инвесторов. В 2016 году инвестиции в отрасль повысились на 16,4 % на фоне общего падения капиталовложений в промышленность в России на 4,5 %. Такая направленность несколько уменьшает недофинансирование комплекса. Этому будет способствовать и повышение доходов бюджета для формирования госвложений в отрасль. Например, в 2016 году Минпромторг предоставил поддержку 77 предприятиям ЛПК на сумму 3,5 млрд.руб. Сейчас приоритетными для финансирования приняты 139 инвестпроектов на 452 млрд.руб.

Одна из важнейших задач, стоящих перед компаниями, которые работают на рынке леса, состоит в сохранении лесного фонда. Её решение требует оснащения лесозаготовительных предприятий новым оборудованием. Необходимы машины, которые при вырубке взрослых и старых деревьев берегут молодняк и не ухудшают условий его роста. Это требует валютных вливаний в отрасль, поскольку техника собственного

²⁴ Данные ФТС России // [Электронный ресурс]: <http://www.customs.ru/>

производства не вполне отвечает этим требованиям. Проблему, скорее всего, придётся решать на государственном уровне.

В 2017 году Россия резко увеличила импорт деревообрабатывающих машин (+ 60,7 %) после снижения на 15,6 % в 2016 году. Это свидетельствует о том, что компании российских лесных предприятий стремятся увеличить экспорт пиломатериалов за счет нового оборудования. Инвестиции в основной капитал в производство бумаги и бумажной продукции увеличились на 33,3 %, а инвестиции в деревообработку (за исключением производства мебели) выросли на 5,5 %²⁵. В 2017 году благоприятная ситуация на внешних рынках сформировала устойчивый растущий спрос на основные продукты российской лесной промышленности. В то же время переход национальной экономики от рецессии к росту (ВВП вырос на 1,5 процента) привел к оживлению спроса на продукцию для внутреннего рынка. Китай остается основным потребителем продукции российских лесных отраслей (рисунок 13).

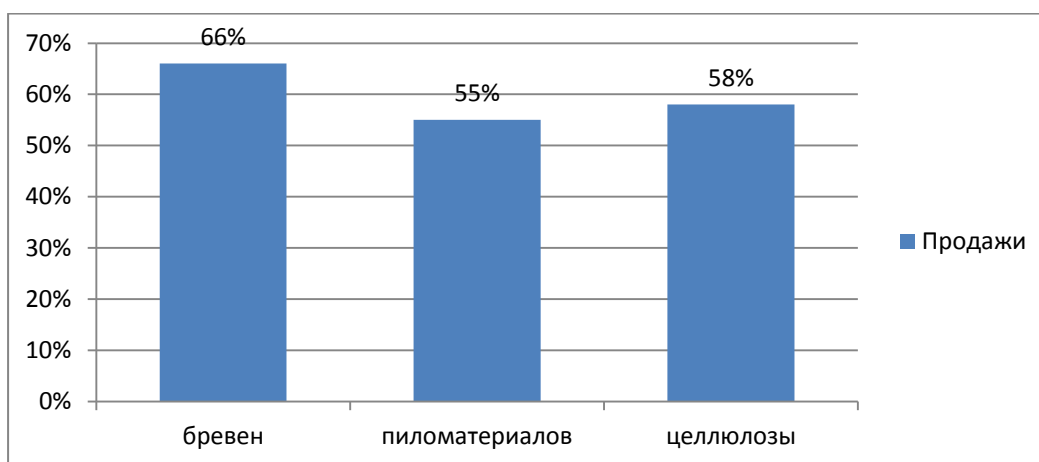


Рисунок 13 – Доля Китая в российском экспорте лесоматериалов по данным на 2017

Г.²⁶

²⁵ Research indicates sharp increase in Russia's import of woodworking machines// [Электронный ресурс]:<https://www.woodbusiness.ca/industry-news/markets/research-indicates-sharp-increase-in-russias-import-of-woodworking-machines-4836>

²⁶ Research indicates sharp increase in Russia's import of woodworking machines// [Электронный ресурс]:<https://www.woodbusiness.ca/industry-news/markets/research-indicates-sharp-increase-in-russias-import-of-woodworking-machines-4836>

В 2017 году доля Китая в российском экспорте бревен составляла 66 процентов, в экспорте пиломатериалов – 55 процентов, в экспорте целлюлозы – 58 процентов. Доля Китая в рамках необработанных лесоматериалов 79 %²⁷.

Согласно аналитическому отчету, рост в России (+34,1%) производства древесных пеллет в России в ближайшие годы будет продолжаться быстрыми темпами, поскольку российские и зарубежные компании планируют запустить в стране новые производственные мощности.

Если рассмотреть географическую структуру производства пиломатериалов в России, то следует отметить следующее (рисунок 14).

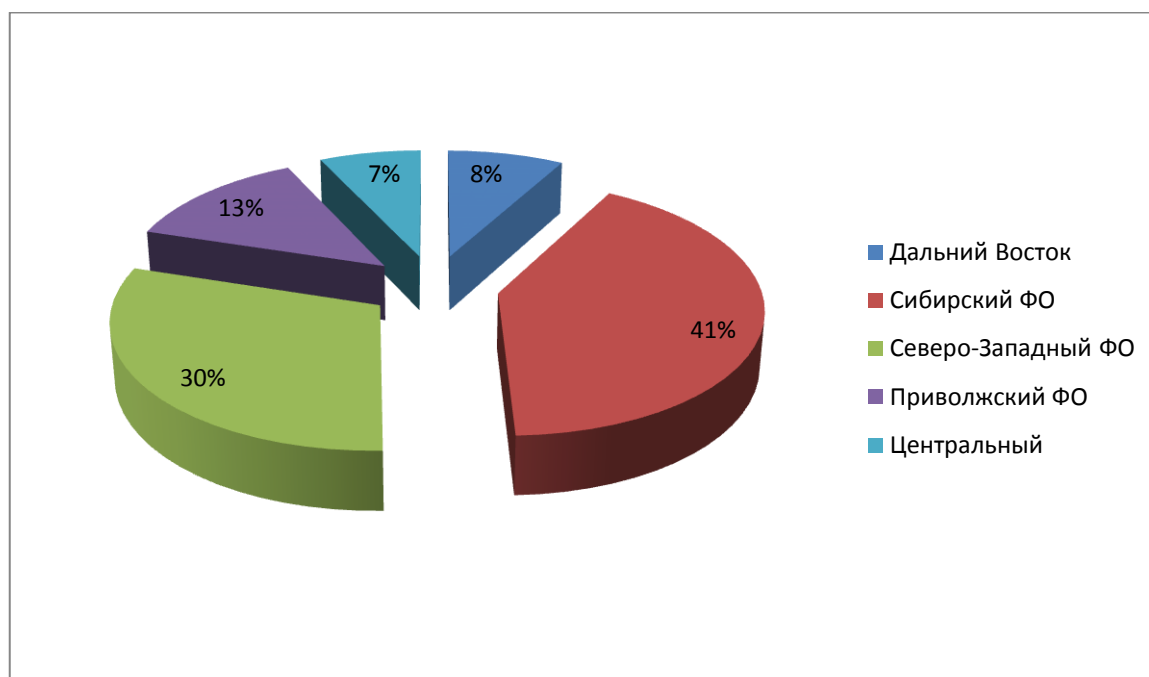


Рисунок 14 – Структура производства пиломатериалов по федеральным округам в РФ по итогам 2016 года²⁸

Наибольшую долю в структуре производства пиломатериалов имеет Сибирский ФО откуда большая часть экспорта направляется в Китай, на втором месте Северо-западный федеральный округ откуда поставки идут в страны Западной Европы: Финляндию.

²⁷ Экспорт из России: лесоматериалы 2017 г. // [Электронный ресурс]: <http://ru-stat.com/date-Q201701-201712/RU/export/world/094403>

²⁸ Анализ рынка пиломатериалов по итогам 2016 г. // [Электронный ресурс]: [http://afkgroup.com/upload/files/%D0%90%D0%BD%D0%B0%D0%BB%D0%B8%D0%B7%20%D1%80%D1%8B%D0%BD%D0%BA%D0%B0%20%D0%BF%D0%B8%D0%BB%D0%BE%D0%BC%D0%B0%D1%82%D0%B5%D1%80%D0%B8%D0%B0%D0%BB%D0%BE%D0%B2\(1\).pdf](http://afkgroup.com/upload/files/%D0%90%D0%BD%D0%B0%D0%BB%D0%B8%D0%B7%20%D1%80%D1%8B%D0%BD%D0%BA%D0%B0%20%D0%BF%D0%B8%D0%BB%D0%BE%D0%BC%D0%B0%D1%82%D0%B5%D1%80%D0%B8%D0%B0%D0%BB%D0%BE%D0%B2(1).pdf)

Анализ индексов производства в области лесной промышленности показывает следующее (рисунок 15).

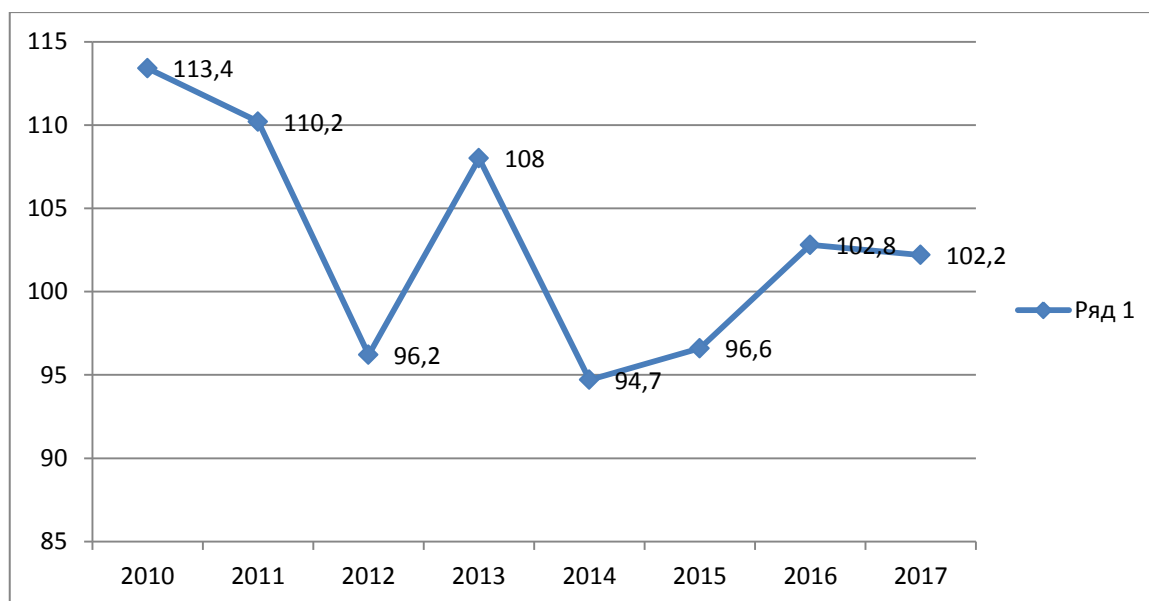
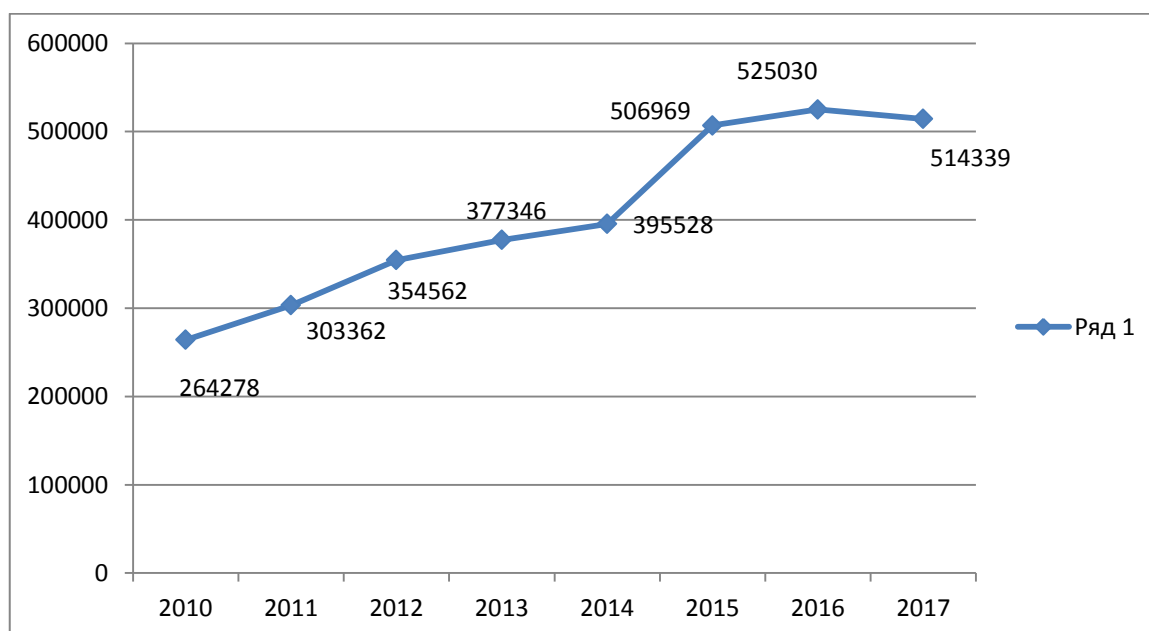


Рисунок 15 – Индексы производства по обработке древесины и производства изделий из дерева в 2010-2017 гг.²⁹

Таким образом, до 2015 года отмечается динамика снижения индексов производства, а с 2015 динамика роста, в 2017 году небольшое снижение динамики. Анализ отгруженной продукции в области лесной промышленности показывает следующее (рисунок 16).



²⁹ Промышленное производство // Росстат [Электронный ресурс]: http://www.gks.ru/wps/wcm/connect/rosstat_main/rosstat/ru/statistics/enterprise/industrial/#

Рисунок 16 – Количество отгруженной продукции по обработке древесины и производства изделий из дерева в 2010-2017 гг.

Таким образом, с 2009 года по 2016 год отмечается устойчивая динамика роста отгруженной продукции, а в 2017 году небольшое снижение. Производство основных продуктов деревообработки показывает следующее (таблица 3).

Таблица 3 – Производство основных продуктов деревообработки³⁰

	2010	2011	2012	2013	2014	2015	2016
Лесоматериалы, продольно распиленные или расколотые, разделенные на слои или лущеные, толщиной более 6 мм; шпалы железнодорожные или трамвайные деревянные, непропитанные, млн. м ³	21,9	22,6	21,2	21,7	21,5	22,0	23,8
Фанера клееная, состоящая только из листов древесины, тыс. м ³	2697	3063	3201	3329	3569	3657	3812
Плиты древесностружечные и аналогичные плиты из древесины и других одревесневших материалов, тыс. условных м ³	5467	6531	6778	6638	6822	7207	7394
Плиты древесноволокнистые из древесины или других одревесневших материалов, млн. условных м ²	404	464	469	427	469	502	555
Оконные блоки, млн. м ²	1,2	1,1	1,0	1,0	0,9	0,7	0,7
Дверные блоки, млн. м ²	10,8	10,4	13,6	15,5	13,2	12,1	10,6
Домики садовые и постройки хозяйственные приусадебные и детали и изделия деревянные для них, тыс. шт.	3,5	2,4	6,8	18,3	19,1	10,5	14,1

Таким образом, наибольшая доля приходится на производство плит древесноволокнистых, на втором месте по производству фанера клееная. Производство целлюлозно-бумажной продукции показывает следующее (таблица 4).

³⁰ Промышленное производство // Росстат [Электронный ресурс]: http://www.gks.ru/wps/wcm/connect/rosstat_main/rosstat/ru/statistics/enterprise/industrial/#

Таблица 4 – Производство целлюлозно-бумажной продукции в 2010-2016 гг.

	2010	2011	2012	2013	2014	2015	2016
Целлюлоза древесная и целлюлоза из прочих волокнистых материалов, тыс. т	7510	7661	7658	7211	7537	7875	8208
Бумага, тыс.т	4688	4784	4782	4765	5051	5073	5274
в том числе газетная	1953	1926	1816	1587	1635	1489	1469
Картон, тыс.т	2971	2847	3032	3022	3099	3121	3366
Обои и аналогичные материалы для оклеивания стен; бумага прозрачная для окон, млн. условных кусков	108	106	117	110	118	125	139
Тетради школьные, млн.шт.	734	661	674	569	679	781	929
Газеты (экземпляров условного тиража), млрд.шт.	18,6	19,4	19,5	17,6	16,5	13,7	12,6
Книги и брошюры печатные в виде отдельных листов (листов-оттисков), млрд.шт.	3,3	3,3	3,3	3,2	3,1	2,8	2,7
Журналы (листов-оттисков), млн.шт.	7708	8115	8855	9396	8974	6468	5114

Таким образом, как видно из таблицы 4 наибольшая доля приходится на производство целлюлозы древесной.

Таким образом, подводя итог, стоит отметить, что на сегодняшний день, место России в мировом экспорте леса имеет лидирующие позиции по экспорту круглого леса, ее доля составляет 16 % от мирового экспорта. Также Россия входит в тройку лидеров экспорта пиломатериалов (второе место) доля составляет 18 %, и древесных плит на третьем месте, ее доля составляет 6 %.

По экспорту древесных пеллетов Россия занимает пятое место, а в мировом экспорте целлюлозы находится на восьмом месте. Основным потребителем в поставках леса из России выступает Китай, его доля составляет 66 % по экспорту бревен из России, 55 % пиломатериалы и целлюлозы – 58 %. В последние годы Россия стремится

увеличить долю экспорта, что достигается путем инвестирования в лесную промышленность.

2.2 Анализ российского экспорта леса: место леса

На сегодняшний день, Россия постепенно наращивает экспорт лесоматериалов.

Прежде всего, стоит определить долю лесоматериалов в структуре экспорта товаров в России всего за 2010-2017 гг. (рисунок 17).

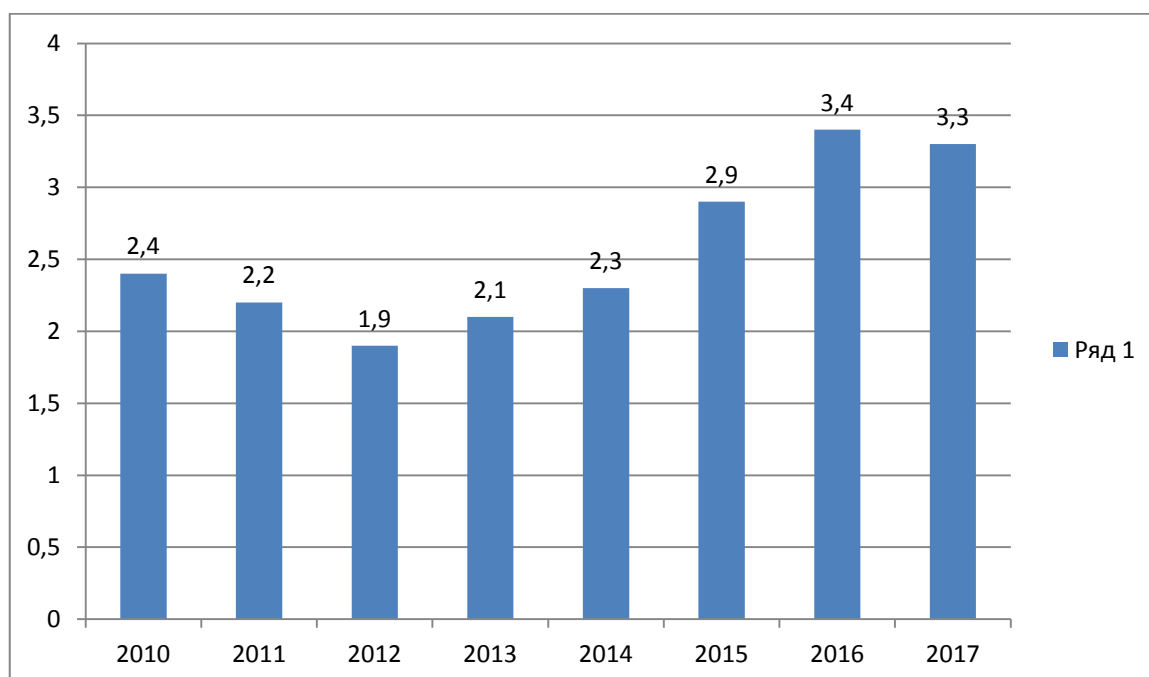


Рисунок 17 – Доля экспорта леса в общей товарной структуре экспорта в 2010-2017 гг. в %³¹

Таким образом, доля леса в общей структуре товаров имеет динамику роста с 2012 по 2016 годы, и в 2017 году небольшое снижение.

Динамика экспорта необработанных лесоматериалов в 2010-2017 годах имеет следующую картину (рисунок 18).

³¹ Товарная структура экспорта товаров в РФ // [Электронный ресурс]: Росстат: http://www.gks.ru/wps/wcm/connect/rosstat_main/rosstat/ru/statistics/fttrade/#

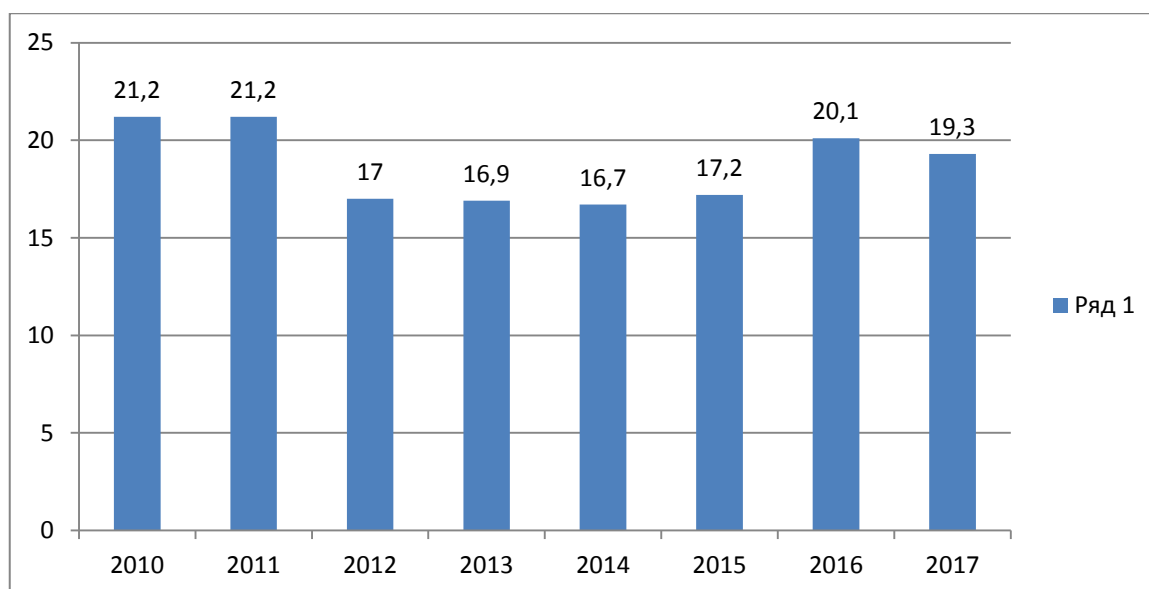


Рисунок 18 – Анализ динамики экспорта необработанных лесоматериалов в 2010-2017 гг. в млн. м.³²

Таким образом, за период 2010-2017 гг. наблюдается нестабильная динамика экспорта необработанных лесоматериалов. Если в 2010 году экспорт составил – 21,2 млн.м³, в 2011 – 21,2 млн.м³, в 2012 – 17 млн.м³, в 2013 – 16,9 млн.м³, в 2014 – 16,7 млн.м³, в 2015 – 17,2 млн.м³, в 2016 – 20,1 млн.м³, в 2017 – 19,3 млн.м³. Таким образом, с 2010 по 2014 годы отмечается динамика снижения экспорта необработанных лесоматериалов, а с 2014 года отмечается до 2016 года динамика роста, в 2017 году отмечается незначительное, но снижение.

За последние десять лет поставки круглого леса из России в натуральном выражении упали почти в 2,5 раза. Экспорт необработанных лесоматериалов (лесоматериалы необработанные, с удаленной или не удаленной корой, или заболонью или грубо окантованные или неокантованные, код ТН ВЭД 4403) падал в течение шести лет, начиная с 2007 года вплоть до 2012 года. С 2013 года поставки кругляка начали расти. Исключение составил 2015 год, когда физические объемы экспорта необработанной древесины упали на 7 %. В начале 2017 года экспорт круглого леса упал на 1%³³. Уровень вывезенной необработанной древесины за пределы России за десять лет со-

³² Экспорт важнейших товаров России. ФТС России // [Электронный ресурс]: http://www.customs.ru/index2.php?option=com_content&view=article&id=24784:-----2016--&catid=52:2011-01-24-16-28-57&Itemid=1978; Экспорт из России: лесоматериалы 2017 г. // [Электронный ресурс]: <http://ru-stat.com/date-Q201701-201712/RU/export/world/094403>

³³Круглый лес из России начал расти в цене// [Электронный ресурс]: https://www.lesonline.ru/analytic/?cat_id=12&id=352583

кратился в 2,5 раза – 49,4 млн. кубометров, зафиксированных в 2007 году до 20,1 млн.м³ по итогам 2016 года³⁴.

В 2017 году географическая структура экспорта показывает следующее (таблица 5).

Таблица 5 – Географическая структура экспорта необработанных лесоматериалов (10-ка лидеров)³⁵

Страна	Доля экспорта леса из России в страну в %
Китай	79,1%
Финляндия	14,6%
Япония	1,3%
Швеция	1,2%
Казахстан	0,8%
Узбекистан	0,5%
Южная Корея	0,4%
Германия	0,3%
Украина	0,3%
Румыния	0,3%

Таким образом, наибольшую долю занимает Китай, на втором месте Финляндия и на третьем Япония.

Китай закупает в России преимущественно пиловочник и хвойные балансы, которые в структуре экспорта в КНР достигают 79 %. В 2016 году объемы экспорта круглых лесоматериалов из России в Китай выросли за год почти на 11 %, составив 10012 тыс.м³ (годом ранее экспорт упал на 4 %). Доля поставок круглого леса в КНР в 2016 г. составила 63 %. Вторым стратегическим партнером России по закупкам кругляка выступает Финляндия. На долю Суоми приходится 29 % всего экспорта необработанной древесины в 2016 году. Третье место в списке ведущих импортеров российского леса принадлежит Швеции, правда доля поставок в эту страну невелика – всего 2 %³⁶.

Что касается, пиломатериалов, то стоит пояснить, что пиломатериал (англ. – sawn timber) – это часть лесоматериала, который получается с использованием технологии продольного пиления и фрезерования бревна, а также древесины больших раз-

³⁴ Там же.

³⁵ Экспорт из России: лесоматериалы 2017 г. // [Электронный ресурс]: <http://ru-stat.com/date-Q201701-201712/RU/export/world/094403>

³⁶ Круглый лес из России начал расти в цене // [Электронный ресурс]: https://www.lesonline.ru/analtic/?cat_id=12&id=352583

меров. Для получения материалов производится также поперечная распиловка и/или машинная обработка в целях достижения необходимой точности.

Динамика экспорта необработанных лесоматериалов в 2010-2017 годах имеет следующую картину (рисунок 19).

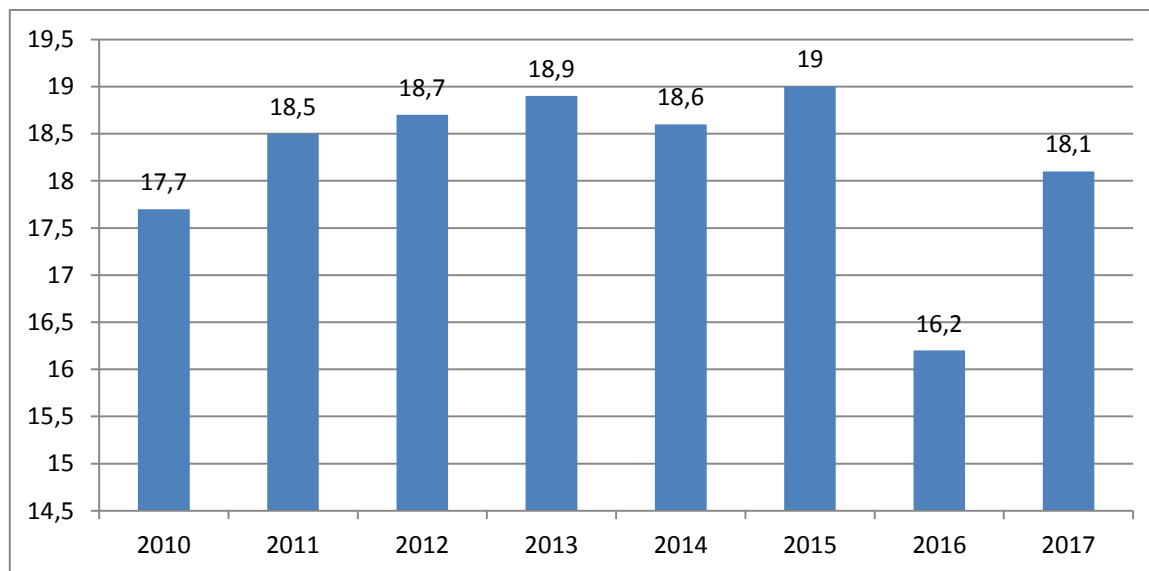


Рисунок 19 – Анализ динамики экспорта пиломатериалов

в 2010-2017 гг. в млн.м³⁷

Таким образом, за период 2010-2017 гг. наблюдается нестабильная динамика экспорта пиломатериалов. Если в 2010 году экспорт составил – 17,7 млн.м³, в 2011 – 18,5 млн.м³, в 2012 – 18,7 млн.м³, в 2013 – 18,9, млн.м³, в 2014 – 18,6 млн.м³, в 2015 – 19 млн.м³, в 2016 – 16,2 млн.м³, в 2017 – 18,1 млн.м³. Таким образом, с 2010 по 2013 годы отмечается динамика роста экспорта пиломатериалов, а с 2014 года отмечается снижение, в 2015 динамика роста. В 2017 году отмечается увеличении на 11,8 %.

Доля экспорта лесоматериалов и целлюлозно-бумажных изделий в январе-декабре 2017 года составила 3,2 % (в январе-декабре 2016 года – 3,3 %). Физический объем экспорта данной товарной группы возрос на 6,1 %.

³⁷ Экспорт важнейших товаров России. ФТС России // [Электронный ресурс]: http://www.customs.ru/index2.php?option=com_content&view=article&id=24784:-----2016--&catid=52:2011-01-24-16-28-57&Itemid=1978; Экспорт-импорт важнейших товаров за январь-декабрь 2017 года// [Электронный ресурс]: http://www.customs.ru/index2.php?option=com_content&view=article&id=26258

Динамика экспорта целлюлозы в 2010-2017 гг. имеет следующую картину (рисунок 20).

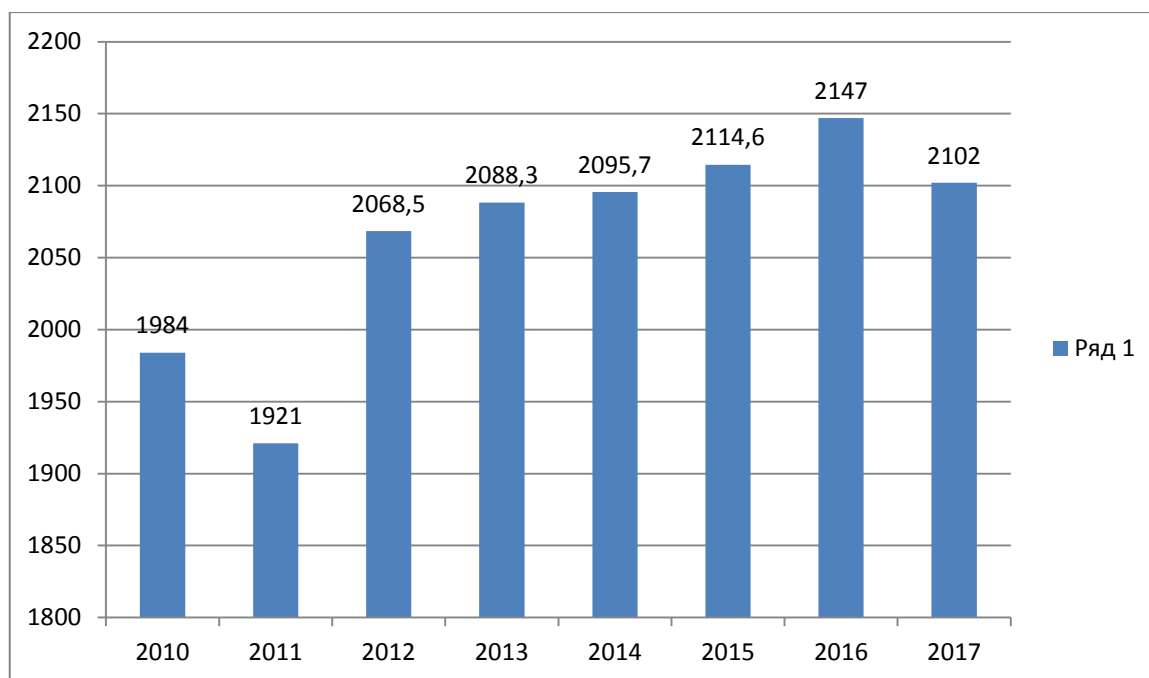


Рисунок 20 – Анализ динамики экспорта целлюлозы в 2010-2017 гг. в тыс.тонн³⁸

Таким образом, за период 2010-2017 гг. наблюдается нестабильная динамика экспорта целлюлозы. Если в 2010 году экспорт составил – 1984 тыс. тонн, в 2011 – 1921 тыс. тонн, в 2012 – 2068,5 тыс. тонн, в 2013 – 2088,3 тыс. тонн, в 2014 – 2095,7 тыс. тонн, в 2015 – 2114,6 тыс. тонн, в 2016 – 2147 тыс. тонн, в 2017 – 21102 тыс. тонн. Таким образом, с 2010 по 2011 годы отмечается динамика снижения экспорта целлюлозы, а с 2012 года отмечается стабильная динамика роста вплоть до 2016 года. В 2017 году снизились объемы экспорта целлюлозы – на 2,1 %³⁹.

Динамика цен на лесоматериалы в рамках экспорта показывает следующую картину (рисунок 21).

³⁸ Экспорт важнейших товаров России. ФТС России // [Электронный ресурс]: http://www.customs.ru/index2.php?option=com_content&view=article&id=24784:-----2016--&catid=52:2011-01-24-16-28-57&Itemid=1978; Экспорт-импорт важнейших товаров за январь-декабрь 2017 года// [Электронный ресурс]: http://www.customs.ru/index2.php?option=com_content&view=article&id=26258

³⁹ Экспорт-импорт важнейших товаров за январь-декабрь 2017 года// [Электронный ресурс]: http://www.customs.ru/index2.php?option=com_content&view=article&id=26258

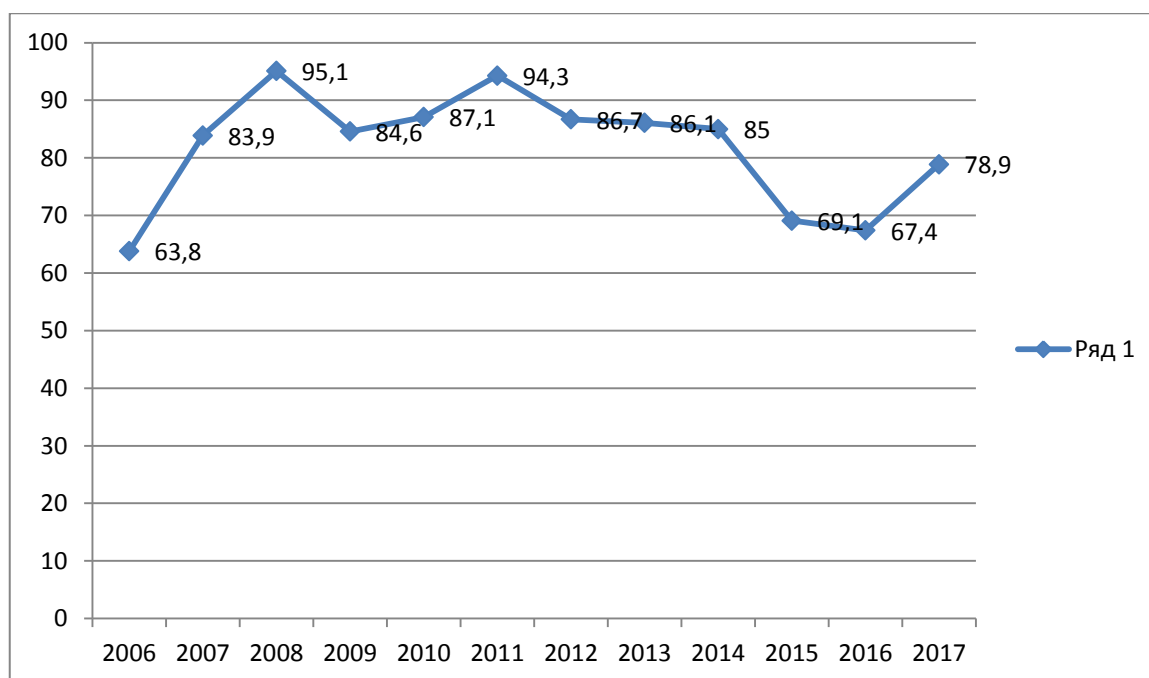


Рисунок 21 – Анализ экспортных цен на лесоматериалы за тонну в 2006-2016 гг. в долл.⁴⁰

Отмечая динамику внешнеторговых цен на круглую древесину за последние три года, следует напомнить, что 2015 год для российских экспортеров знаменовался обвалом цен. Основным фактором, доминирующим на сырьевых рынках, стали события в экономике развитых стран, прежде всего, в реальном секторе, спровоцировавшие снижение цен.

Цены упали практически на все экспортные позиции, причем снижение цен было существенным. Круглый лес из России за этот год подешевел на 19%. Однако за счет высокого уровня курса доллара экспорт леса России оставался весьма привлекательным, поскольку валютная масса от выручки продаж существенно превысила объем продаж в рублевом эквиваленте. В следующем году внешнеторговые цены на необработанные лесоматериалы начали восстанавливаться – в 2016 году экспортные поставки круглого леса выросли в цене в среднем на 5 %. В 2017 году рост цен продолжился, составив 9 %.

Таким образом, подводя итог, стоит отметить, что по всем видам лесоматериалов отмечается в период с 2010 по 2017 годы нестабильная динамика. Если говорить о

⁴⁰ Средние экспортные цены на товары // Росстат [Электронный ресурс]: http://www.gks.ru/wps/wcm/connect/rosstat_main/rosstat/ru/statistics/fttrade/#

сравнительном анализе 2016 и 2017 годов, то экспорта необработанных лесоматериалов имеет динамику снижения, экспорт пиломатериалов имеет динамику роста, а экспорт целлюлозы динамику снижения. Стоит отметить, что с 2011 года по 2016 год наблюдалось стремительное падение цен на экспорт леса. Лишь в 2017 году цены на экспорт лесоматериалов увеличился.

2.3 Анализ экспортных поставок леса из РФ 2010-2017 гг.

Важность взимания таможенных платежей подчеркивает мониторинг финансовых показателей по перечислению ФТС России средств в федеральный бюджет. Так, анализ перечисления средств в федеральный бюджет за последние семь лет показывает положительную динамику перечисления (рисунок 22).

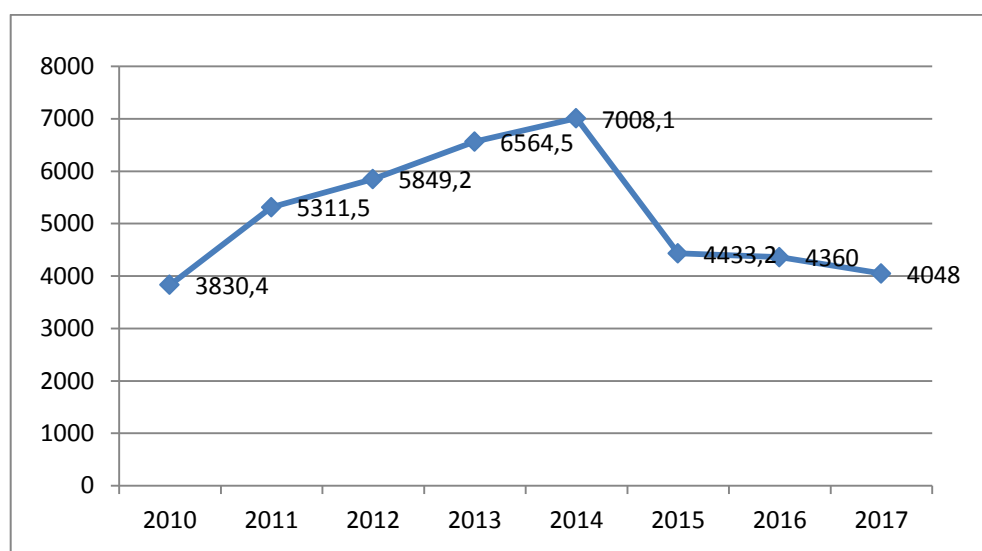


Рисунок 22 – Количество перечисленных средств в бюджет ФТС России за 2010-2016 гг., млрд руб.⁴¹

Таким образом, анализ перечисленных средств в бюджет в целом составило в 2010 году – 3830,4 млрд.руб., в 2011 – 5311,5 млрд.руб., в 2012 – 5849,2 млрд.руб., в 2013 – 6564,5 млрд.руб., в 2014 – 7008,1 млрд.руб., в 2015 – 4433,2 млрд.руб., в 2016 – 4360 млрд.руб., в 2017 – 4048 млрд.руб.. Таким образом, с 2010 по

⁴¹ Итоги деятельности ФТС России // Официальный сайт ФТС России- [Электронный ресурс]: http://www.customs.ru/index.php?option=com_newsfts&view=category&id=343&Itemid=2268; О перечислении средств в федеральный бюджет в 2014 г. // ФТС России: [Электронный ресурс]: http://www.customs.ru/index.php?option=com_content&view=article&id=20459:2015-02-04-07-14-57&catid=185:2011-05-15-14-11-59&Itemid=1830&Itemid=2099

2014 годы отмечается динамика увеличения количества доходов в бюджет, а с 2014 по 2017 годы отмечается динамика снижения.

Необходимо оценить долю экспорта в структуре доходов в целом, в 2017 году она составляет (рисунок 23).

Таким образом, доля доходов от экспорта леса в общей структуре доходов в бюджет от внешнеэкономической деятельности составила в 2017 году – 2,2%. Оценивая доходы от экспорта леса стоит отметить следующее (рисунок 24).

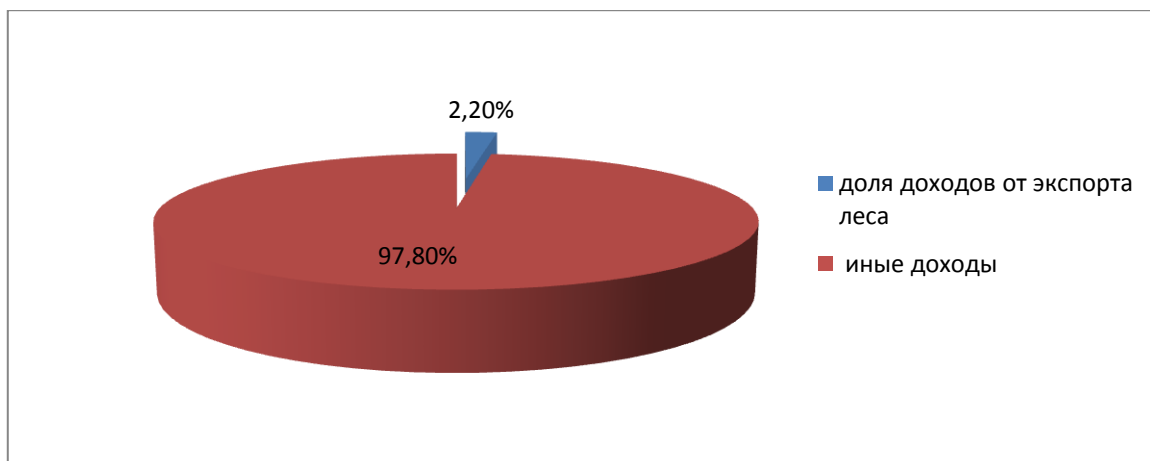


Рисунок 23 – Анализ доходов от экспорта леса в 2013-2017 гг. в %

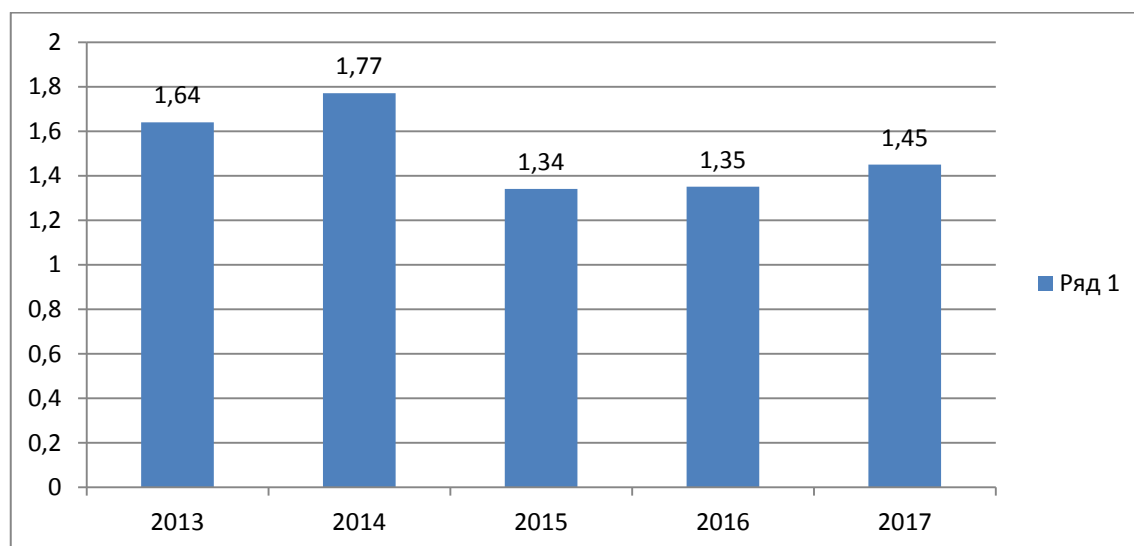


Рисунок 24 – Анализ доходов от экспорта леса в 2017 году в млрд. долл.⁴²

Таким образом, анализ перечисленных средств в бюджет от экспорта леса показывает, что в 2013 году – перечислено 1,64 млрд.долл., в 2014 – 1,77 млрд.долл., в 2015 – 1,34 млрд.долл., в 2016 – 1,35 млрд.долл., в 2017 – 1,45

⁴² Средние экспортные цены на товары // Росстат [Электронный ресурс]: http://www.gks.ru/wps/wcm/connect/rosstat_main/rosstat/ru/statistics/trade/#

млрд.долл. Таким образом, с 2015 года отмечается динамика увеличения количества доходов в бюджет от экспорта леса. Оценивая наибольшие доходы по кварталам в 2017 году от экспорта леса стоит отметить следующее (рисунок 25).

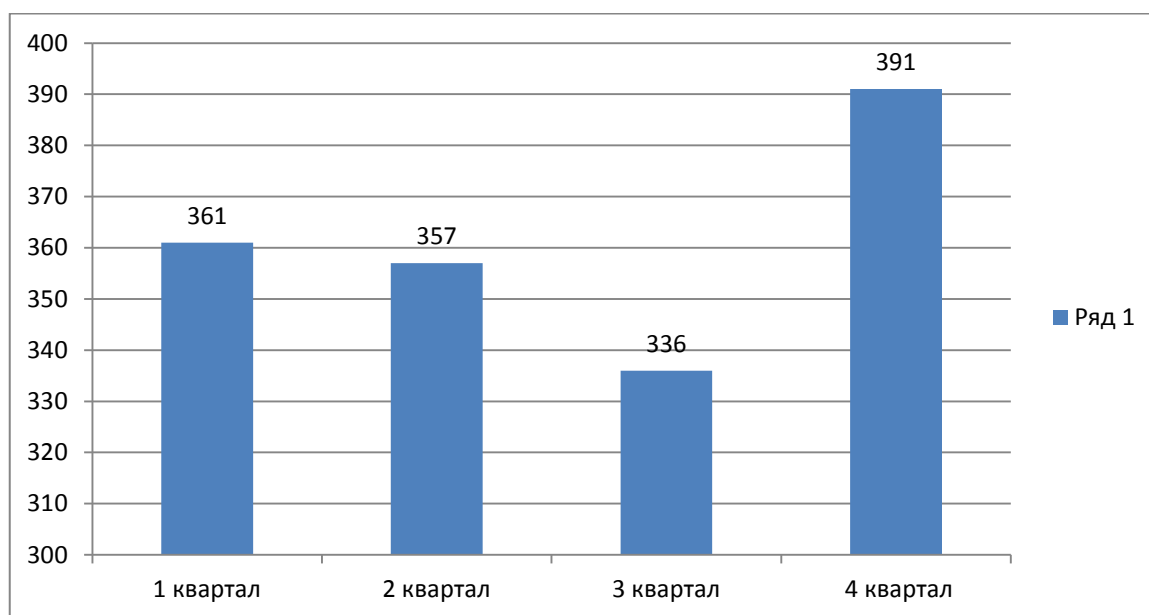


Рисунок 25 – Анализ доходов от экспорта леса в 2017 году по кварталам в млн. долл.⁴³

Таким образом, наибольшую долю доходов от экспорта леса составляет экспорт в четвертом квартале 2017 года. В географической структуре получения доходов от экспорта лесоматериалов картина следующая (таблица 6)

Таблица 6 – Доходы от экспорта по странам в 2017 году⁴⁴

Страна	Доля экспорта леса из России в страну в млрд./млн. долл.
1	2
Китай	1,14 млрд.
Финляндия	211 млн.
Япония	18,6млн.
Швеция	18 млн.

Продолжение таблицы 6

1	2
Казахстан	10,9 млн.
Узбекистан	7,7 млн.
Южная Корея	5,8 млн.
Германия	5 млн.
Украина	4,7 млн.

⁴³ Средние экспортные цены на товары // Росстат [Электронный ресурс]: http://www.gks.ru/wps/wcm/connect/rosstat_main/rosstat/ru/statistics/frade/#

⁴⁴Общие итоги экспорта леса по годам // [Электронный ресурс]: <http://ru-stat.com/date-Y2013-2017/RU/export/world/094403>

Румыния	4,4 млн.
---------	----------

Таким образом, наибольшая доля доходов достигается за счет экспорта в Китай, получено в 2017 году – 1,14 млрд.долл., из Финляндии – 211 млн., Японии – 18,6 млн.

Таким образом, подводя итог, стоит отметить, что доля доходов от экспорта леса в структуре общих доходов в бюджет в 2017 году составила 2,2 %. С 2015 г. отмечается динамика роста поступлений в бюджет от экспорта леса, в большей степени это связано с увеличением экспорта пиломатериалов в 2017 г. Наибольшую долю доходов в бюджет в 2017 году принес Китай – 1,14 млрд. долл., на втором месте Финляндия – 211 млн.долл., на третьем Япония – 18,6 млн.

Вывод по главе 2.

В России действует система квотирования на экспорт леса, при этом доля выделенных квот в 2017 году имеет динамику снижения по предприятиям РФ.

На сегодняшний день, место России в мировом экспорте леса имеет лидирующие позиции по экспорту круглого леса, ее доля составляет 16 % от мирового экспорта. Также Россия входит в тройку лидеров экспорта пиломатериалов (второе место) доля составляет 18 %, и древесных плит на третьем месте, ее доля составляет 6 %. По экспорту древесных пеллетов Россия занимает пятое место, а в мировом экспорте целлюлозы находится на восьмом месте. Основным потребителем в поставках леса из России выступает Китай, его доля составляет 66 % по экспорту бревен из России, 55 % пиломатериалы и целлюлозы – 58 %. В последние годы Россия стремится увеличить долю экспорта, что достигается путем инвестирования в лесную промышленность.

По всем видам лесоматериалов отмечается в период с 2010 по 2017 г. нестабильная динамика. Если говорить о сравнительном анализе 2016 и 2017 гг., то экспорта необработанных лесоматериалов имеет динамику снижения, экспорт пиломатериалов имеет динамику роста, а экспорт целлюлозы динамику снижения. Стоит отметить, что с 2011 по 2016 годы наблюдалось стремительное падение цен на экспорт леса. Лишь в 2017 году цены на экспорт лесоматериалов увеличился.

Доля доходов от экспорта леса в структуре общих доходов в бюджет в 2017 году составила 2,2 %. С 2015 года отмечается динамика роста поступлений в бюджет от

экспорта леса, в большей степени это связано с увеличением экспорта пиломатериалов в 2017 году. Наибольшую долю доходов в бюджет в 2017 г. принес Китай – 1, 14 млрд. долл., на втором месте Финляндия – 211 млн.долл., на третьем Япония – 18, 6 млн.

3 РАЗРАБОТКА МЕР СОВЕРШЕНСТВОВАНИЯ ТАМОЖЕННОЙ ПОЛИТИКИ В ОТНОШЕНИИ ЭКСПОРТА ЛЕСА И ЛЕСОМАТЕРИАЛОВ

3.1 Оценка влияния государственного регулирования на динамику и структуру (географическую, структурную) экспорта леса

Положительная динамика отмечается в выявлении и пресечении преступлений, предметами которых являются наиболее налогооблагаемые товары. По результатам работы ФТС России возбуждено 178 уголовных дел по фактам незаконного перемещения через таможенную границу ЕАЭС леса и лесоматериалов, что на 14 % больше, чем в 2016 году (156 дел)⁴⁵.

Несмотря на всю важность развития ЛПК и деятельности в области торговли лесом и лесоматериалами, государственное регулирование в данной сфере имеет ряд существенных проблем и недостатков. Экономисты, анализирующие причины деградации лесоперерабатывающего сектора экономики России, обычно выделяют следующие проблемы государственного регулирования⁴⁶:

- неэффективная таможенно-тарифная политика;
- незаконные рубки и нелегальный оборот древесины;
- недостаточно развитое отечественное производство по переработке древесины.

Первая проблема государственного регулирования деятельности в области торговли лесом и лесоматериалами – неэффективная таможенно-тарифная политика. Главной задачей тарифной политики, поставленной российским правительством, было изменение структуры экспорта в сторону увеличения доли продуктов более глубокой переработки.

Основные вызовы и угрозы развитию ЛПК включают следующие факторы:

- 1) изменения цен на необработанную древесину на мировом рынке, снижающие инвестиционную привлекательность ресурсоемких регионов (по лесу) для бизнеса;

⁴⁵ Таможенная служба в 2017 г. // [Электронный ресурс]: http://www.customs.ru/index.php?option=com_content&view=article&id=7995&Itemid=1845

⁴⁶ Писаренко А. И., Страхов В. В. Лесное хозяйство и лесной комплекс России на перепутье. URL: http://www.priroda.ru/reviews/detail.php?ID=11454&SECTION_ID=

2) неблагоприятные условия для вывоза капитала в европейскую часть страны и за границу. Размеры такого вывоза сопоставимы с валовым региональным продуктом Сибири;

3) слишком низкие ставки увеличат экспорт ценных пород, что является угрозой не только для экологии, но и доходов от экспорта.

В России продолжает работать экспортно-ориентированная модель ведения лесного хозяйства, основанная на экспорте необработанной или мало переработанной древесины. Причем использование лесных ресурсов осуществляется низкопродуктивными методами. Низкокачественная древесина или лесоматериалы небольшого диаметра, т.е. с низкой добавленной стоимостью, очень часто остаются на лесосеках. Вторичные леса с преобладанием таких малоценных мягколиственных пород, как береза и осина, или других пород деревьев с небольшим диаметром зачастую остаются нетронутыми. Лесозаготовка в основном касается больших бревен ценных пород древесины, а более мелкая древесина остается нетронутой или выброшенной лесозаготовителями, которые все больше углубляются в ранее неосвоенные лесные массивы.

Вторая проблема государственного регулирования торговли лесом и лесоматериалами – незаконные рубки и нелегальный оборот древесины. Одновременно с сокращением экспорта проявились другие побочные негативные эффекты увеличения ставки экспортной пошлины. Отечественная деревообрабатывающая промышленность не смогла обеспечить переработку увеличившегося предложения круглого леса на внутреннем рынке, что привело к понижению цен на этот товар, ухудшению финансового состояния предприятий лесозаготовительного сектора и, как следствие, – к увеличению объемов леса, вырубленного и вывезенного с территории РФ контрабандным путем⁴⁷.

Внешняя торговля лесом и лесоматериалами входит в состав самых криминогенных сфер внешнеэкономической деятельности. Невзирая на реализуемые правительством меры по пресечению нелегального оборота древесины, не снижаются объемы теневой части лесопромышленного комплекса.

⁴⁷ Соловьев Ю. П., Зайцева Ю. А. Экспорт лесной продукции: состояние и перспективы // Экономика природопользования. 2012. № 1. С. 126.

Незаконная рубка является одной из наиболее актуальных проблем отечественной лесной промышленности, на ее долю приходится от 10 до 35 % всего объема лесозаготовок, а в некоторых регионах России объемы нелегальной заготовки древесины или древесины с сомнительным происхождением, не подтвержденным официальной документацией, составляют до 50 %.

Наиболее остра эта проблема для приграничных районов Восточной Сибири и Дальневосточного федерального округа, где основным потребителем такой древесины является Китай.

Незаконные рубки леса и наличие нелегального оборота заготовленной древесины приносят большой ущерб отечественной экономике, приводят к ухудшению имиджа всей лесной промышленности России. В последние годы был принят ряд мер, направленных на усиление контроля в этой сфере.

С 1 февраля 2014 г. вступили в силу положения о Единой государственной автоматизированной системе (ЕГАИС), учитывающей древесину и сделки с ней. В систему включены права пользования лесными участками и декларации о сделках, что позволяет контролировать путь древесины с лесного участка до места переработки или экспорта. С 1 января 2015 г. обязательным является проведение учета всей срубленной древесины, при поставках за рубеж необходима поштучная маркировка древесины более ценных пород (дуба, бука и ясеня). Со второго полугодия 2015 г. все продавцы и покупатели древесины обязаны декларировать свои сделки с древесиной.

По итогам прошлого года ущерб, причиненный незаконными рубками леса в России, впервые превысил 11 млрд. рублей. А за последние три года, по данным МПР, совокупный ущерб составил 30,8 млрд. рублей, было зафиксировано в общей сложности 52,4 тыс. случаев незаконных рубок общим объемом в 4,1 млн. кубометров древесины⁴⁸.

«В прошлом году почти 77 % (1,3 млн. кубометров) от общего объема незаконных рубок в стране пришлось на Сибирский федеральный округ, причем большая часть (1,1 млн. кубов) – на Иркутскую область».

⁴⁸Сибирь вырубает по заказу Китая // [Электронный ресурс]: <https://www.gazeta.ru/business/2017/05/05/10658207.shtml>

Таким образом, доля неучтенного экспорта продукции деревообрабатывающей отрасли составляет существенную часть декларируемого объема экспорта. Например, Новосибирская таможня возбудила пять уголовных дел в отношении предпринимателя за контрабанду лесоматериалов общей стоимостью почти миллиард рублей. Дополнительную прибыль от своей преступной деятельности в виде возврата НДС на сумму 113,4 млн. рублей предприимчивому экспортеру получить не удалось. В результате проверки информации по соблюдению законодательства РФ, проведенной Новосибирской таможней совместно с УФСБ России по Новосибирской области, выявлены 9 фактов незаконного перемещения из России в Китай лесоматериалов из сосны, являющихся стратегически важными ресурсами. В ходе проверки установлено, что таможенникам были представлены заведомо подложные документы на партии лесоматериалов. В документах были отражены недостоверные сведения о происхождении товара. Лес вырубался в неустановленном месте и был экспортирован в Китай через ЖДПП Забайкальск Читинской таможни. Фактический объем незаконно перемещенной древесины составил более 240 тысяч м³, а стоимость – 949 миллионов рублей.

Новосибирской таможней в отношении гражданина России 1963 года рождения, осуществлявшего фактическое управление через подставных лиц несколькими ООО, участвовавшими в незаконном перемещении леса, возбуждены в общей сложности 9 уголовных дел по ч. 1 ст. 226.1 УК РФ (контрабанда). Ответственность по данной статье подразумевает до 7 лет лишения свободы и крупный денежный штраф⁴⁹.

Третья проблема государственного регулирования в области торговли лесом и лесоматериалами заключается в недостаточном развитии отечественного производства по переработке древесины. Повышение пошлин на вывоз круглого леса спровоцировало не увеличение в экспорте доли древесины более углубленной переработки, а массовую переработку леса в технологическую щепу и ее последующий экспорт. Российский ЛПК практически полностью ориентирован на мировой рынок, уровень потребления пиломатериалов в России не доходит до 10 % объема их производства. У ведущих лесных государств – США, Канады, стран Евросоюза – основой развития лесной отрасли является внутреннее потребление, экспорт составляет не более 30 % произве-

⁴⁹ Пресечен канал контрабанды леса в Китай // [Электронный ресурс]: http://customs.ru/index.php?option=com_content&view=article&id=23204:2016-04-26-12-49-33&catid=40:2011-01-24-15-02-45

денной продукции. России необходимо создавать внутренний рынок пиломатериалов. Для этого, по мнению специалистов⁵⁰, необходимо обратить внимание на следующие направления, способствующие расширению внутреннего рынка лесопродукции.

Таким образом, стоит отметить, что на развитие лесопромышленной отрасли в России в целом, и на экспорт леса в частности влияют как внешние, так и внутренние факторы. Анализ существующих проблем показал, что стоит выделить три группы проблем:

- тарифного регулирования экспорта леса;
- проблема незаконных рубок, и «серого» экспорта;
- переработка и внутреннее развитие отрасли.

Все эти проблемы, на современном этапе развития нуждаются в решении и оптимизации деятельности различных субъектов, начиная от государства и заканчивая представителями бизнеса.

3.2 Направления совершенствования таможенной политики в отношении экспорта леса и лесоматериалов

Решение первой проблемы в области тарифного регулирования экспорта леса представляет собой меры по стоимостному регулированию. В последние годы стоит признать, тарифное регулирование позволило значительно увеличить поставки леса.

В целях совершенствования отношений в сфере лесопользования, повышения эффективности и объемов использования лесов, модернизации лесной отрасли, повышения доходов бюджета Российской Федерации от лесопользования, решения задач по развитию объектов лесной и лесоперерабатывающей инфраструктуры, совершенствования тарифного регулирования экспорта леса видится через стратегию комплексного характера, которая будет учитывать как внешние, так и внутренние факторы, влияющие на экспорт леса.

Тенденция снижения доли экспорта лесоматериалов необработанных и увеличения удельного веса экспорта лесоматериалов обработанных в регионе деятельности например Сибирского таможенного управления наблюдается в течение последних 7

⁵⁰ «Мы стремимся плясать не от леса, а от продукта»: интервью президента Segezha Group Камиля Закирова / Беседовала О. Мордюшенко // Коммерсант. 2017. 16 июля, № 106. С. 13. [Электронный ресурс]: <https://www.kommersant.ru/doc/3325280>

лет (мнение начальника СТУ К. Козлова⁵¹. Одной из причин такого изменения является таможенно-тарифная политика государства, а именно отсутствие требований по уплате вывозной таможенной пошлины и отсутствие необходимости получения лицензии при вывозе обработанных лесоматериалов.

Реализация стратегической цели по сокращению экспорта необработанных лесоматериалов и развития внутри страны глубокой переработки древесины невозможна без действенной поддержки со стороны государства. В противном случае введение защитительных вывозных пошлин на круглый лес приведет к сокращению объемов лесозаготовок и экспорта круглого леса, но не обеспечит позитивной динамики в деревообрабатывающей и целлюлозно-бумажной промышленности.

Решение проблемы контрабанды леса. Несовершенство законодательства в сфере контроля лесозаготовок, таможенного контроля экспорта лесоматериалов делает проблему правонарушений в сфере экспорта лесоматериалов актуальной для Российской Федерации. Изменения в таможенно-тарифной политике регулирования экспорта лесоматериалов проявились в неоднократном пересмотре ставок вывозных таможенных пошлин на лесоматериалы, а также в высокой динамике принятия нормативно-правовых актов, устанавливающих вывозные таможенные пошлины на лесоматериалы и порядок осуществления таможенного оформления. Указанные процессы происходят в результате отсутствия проработанной и принятой на федеральном уровне концепции по развитию лесного рынка и продуманной стратегии в отношении процесса перемещения лесоматериалов через таможенную границу. Проводимая в стране экономическая либерализация приводит к отказу от использования жестких административных ресурсов в вопросах регулирования перемещения товаров через таможенную границу.

Контроль за добросовестностью лесопользователей в последние годы не был эффективным, а в связи продолжающимся реформированием сферы лесопользования и лесопользования такой контроль, можно сказать, полностью нивелирован⁵².

⁵¹ Денисов С.А. Таможенно-тарифное регулирование экспорта товаров (на примере лесоматериалов) // Управление экономическими системами: электронный научный журнал. 2018. № 3 (109). С. 10.

⁵² Семенов, А.В. О некоторых аспектах законодательного регулирования отношений в сфере использования лесов и земель лесного фонда // Правовая система современной России: состояние, тенденции развития. Региональная межвузовская конференция. 18 декабря 2008 года. – СПб.: СПб им. В.Б. Бобкова филиал РТА, 2008. С. 129.

Приведенные обстоятельства стимулируют массовый характер незаконной рубки леса, его незаконного экспорта, что приводит к истощению лесных запасов Российской Федерации, а также к потере государством доходов от законной лесной промышленности на фоне ежегодного увеличения спроса на древесину на международном рынке.

В настоящее время, в результате принимаемых мер и активизацией деятельности, направленной на пресечение многочисленных контрабандных каналов, резко сократилась активность недобросовестных участников ВЭД, что наглядно показывают статистические данные. Это во многом связано с введением электронного декларирования. В тоже время вызывает особую обеспокоенность увеличение контрабандных каналов, связанных с перемещением леса.

Одним из важных показателей правоохранительной деятельности является организационные механизмы обеспечения данной функции таможенных органов, что осуществляется на основе мер таможенного контроля.

Организация деятельности по выявлению и раскрытию преступлений в таможенном деле требует координации и информационно-аналитического обеспечения. В современных условиях возникла необходимость при координации деятельности правоохранительной деятельности таможенных органов создавать постоянные координационные информационно-аналитические центры. В них необходимо включать представителей всех оперативных структур под руководством прокурора. В этом случае контроль и надзор за планированием и проведением оперативно-розыскных мероприятий, выявлению и раскрытию преступлений будет непрерывным и главное согласованным. Для более качественного и быстрого расследования преступлений и административных правонарушений в отношении контрабанды котируемых товаров необходимо создать в таможенных органах свои следственные органы и расширить перечень административных правонарушений в компетенции таможенных органов. В компетенцию следственных подразделений таможенных органов включить все преступления в таможенной сфере (сейчас только два состава).

Эффективным методом повышения качества работы правоохранительных органов являются регулярные тренировки и отработка учебных ситуаций на местах:

- проводить анализ тактики действий и обстоятельств задержания лиц и транспортных средств, пытавшихся переместить котируемый товар контрабандным способом;
- направлять в пункты пропуска через границу учебные объекты (лиц и транспортные средства) для проверки бдительности и подготовленности должностных лиц, осуществляющих таможенный контроль в пунктах пропуска через границу, сотрудников оперативно-розыскных подразделений и оперативных средств;
- по результатам командирования учебных объектов проводить совместно с взаимодействующими субъектами оперативно-розыскной деятельности разбор и устранять выявленные причины и условия, способствующие контрабандной деятельности.

Решение проблемы развития отрасли в целом. Развитие российского лесопромышленного комплекса сдерживается рядом факторов: – Высокая степень физического износа оборудования. Из-за этого снижается качество продукции и ее конкурентоспособность. При этом все передовое оборудование для отрасли производится за рубежом, поэтому обновление основных фондов требует значительных капиталовложений. – Низкий уровень переработки древесного сырья, а значит, меньшая производительность и высокий объем отходов. – В целом достаточно низкая инвестиционная привлекательность отрасли. При этом, благодаря экспортной ориентированности, хорошей сырьевой базе и стабильному спросу, отрасль демонстрирует уверенный рост объемов производства. Так, в 2016 г. объем лесозаготовок составил 214 млн. кубометров, что стало рекордом за последние 20 лет. Главное направление госполитики в этой сфере – переход на интенсивную систему лесопользования, которая позволяет увеличить продуктивность лесов за счет современных методов лесовосстановления, защиты от вредителей, борьбы с пожарами и незаконными рубками. Наибольший экономический эффект будет достигаться не за счет увеличения площади рубок, а эффективного использования ресурсов.

Расширение внутреннего и внешнего рынка лесоматериалов должно идти за счет увеличения глубины переработки и производства более технологичной продукции. Так, в России растет производство березовой фанеры, более качественной, чем фанера

из хвой. Березовая фанера имеет очень прочную структуру, что позволяет использовать ее не только для упаковки, но и в строительстве и производстве мебели. Россия выпускает 70 % всей березовой фанеры в мире, это производство позволяет предприятиям получать высокую прибыль на внутреннем и внешнем рынке, и его развитие представляется очень перспективным. Динамика развития национального и мирового лесопромышленного комплекса во многом зависит от совершенствования лесоперерабатывающих технологий и от производства товаров, заменяющих лесные материалы.

В 2018 г. депутаты ЛДПР выступили с новым предложением о том, чтобы экспорт деловой древесины хвойных пород могут запретить на 10 лет с 2020 года. Как поясняют авторы документа, деловая древесина – это та древесина, которая годна по качеству и размерам к промышленной переработке, а также для использования в круглом виде. Речь идет о запрете на вывоз сосны, ели, пихты, кедра и лиственницы⁵³.

Инициаторы документа указывают, что на сегодняшний день из страны в довольно больших объемах вывозится круглый лес, его экспорт в 2017 году в структуре российского экспорта лесопромышленного комплекса составил около 13 %. При этом избыток лесоматериалов в приграничных зонах обесценивает ввозимый лес. Фактически, Россия, уничтожает российские хвойные леса ради сомнительной выгоды, что является экономически необоснованным. Указывается, что законопроект призван решить три основных проблемы.

Во-первых, особенно остро стоит вопрос воспроизводства лесов. В стране ежегодно исчезает лесов в полтора раза больше, чем восстанавливается. Это связано с тем, что сейчас в России преобладающим способом лесовосстановления является естественное возобновление (свыше 75 %). Такой способ не обеспечивает достаточных объемов воспроизводства леса и приводит к существенному ухудшению его качества.

Проблему усугубляет то, что вывозятся деревья ценных пород (ангарская сосна, корейская сосна, монгольский дуб, маньчжурский ясень). Временный запрет на вывоз деловой древесины хвойных пород позволит разрешить проблему лесовосстановления, поскольку в течение 10 лет будет осуществляться заготовка хвойной древесины в объемах, необходимых для обеспечения деревообрабатывающей отрасли РФ, а также для

⁵³ ЛДПР предложила запретить экспорт круглых лесоматериалов хвойных пород [Электронный ресурс]: <http://19rus.info/index.php/vlast-i-politika/item/84740-ldpr-predlozila-zapretit-eksport-kruglykh-lesomaterialov-khvojnykh-porod>

использования без переработки на территории РФ», – говорится в документе. Во-вторых, законопроект призван решить проблему незаконных вырубок. По информации Минприроды, за последние пять лет объемы незаконных вырубок леса увеличились на 70 %.

Снижение спроса на необработанные лесоматериалы логично приведет к снижению незаконных рубок. А полный запрет на экспорт хвойной деловой древесины существенно снизит возможность преступного сбыта незаконно срубленной древесины.

В-третьих, погоня за «быстрыми лесными деньгами» делает невыгодными экспорт пиломатериалов и глубокую переработку леса. При этом мировые цены на круглый лес снижаются с 2013 года, в то время как зафиксирован рост цен на российские пиломатериалы. Законопроект, по мнению авторов, поспособствует развитию деревообрабатывающей промышленности и переориентированию бизнеса на продажу более дорогостоящей, «обработанной» древесины.

Основным отличием данного законопроекта от аналогичных инициатив является запрет на вывоз не только круглого леса, но и всей деловой древесины. Это сделано во избежание создания схем вывоза минимально обработанного круглого леса (например, расколотого вдоль на 2 половины).

Законопроектом предлагается установить в лесном кодексе возможность заготовки деловой древесины хвойных пород (сосны, ели, пихты, кедра и лиственницы) только в целях переработки на территории Российской Федерации, либо использования без переработки на территории Российской Федерации», – указывается в документе. Проектом предлагается установить указанное ограничение сроком на 10 лет с 2020 года.

Такие меры, создадут новые рабочие места на территориях, где осуществляется лесозаготовка и лесообработка, повысят зарплаты работников лесной промышленности, расширят налогооблагаемую базу, увеличив доходы бюджетов всех уровней.

Данный проект является вполне оправданным в рамках совершенствования экспортной политики. Полный запрет на экспорт деловой древесины хвойных пород в среднесрочной перспективе приведет к значительному развитию инфраструктуры на территориях, где осуществляется заготовка и обработка лесоматериалов.

Лесопромышленный комплекс сейчас – одно из приоритетных направлений развития: разрабатываются и реализуются государственные программы поддержки производителей, готовится актуальная стратегия развития отрасли на перспективу до 2035 г.

В планах Минпромторга:

- субсидирование кредитных ставок для производителей и финансовая помощь в реализации приоритетных инвестпроектов (особенно в Дальневосточном федеральном округе), в том числе проектное финансирование;
- стимулирование внутреннего спроса (например, содействие развитию деревянного домостроения. В 2016 г. Минстрой предложил введение квот в госпрограммах по строительству социальных объектов с использованием «деревянных» технологий, программы кредитования застройщиков и др. Минпромторг рассматривает деревянное домостроение как один из драйверов развития лесопромышленной отрасли);
- поддержка проектов, входящих в состав создаваемых лесопромышленных кластеров (например, в Вологодской, Томской и Омской областях, Республике Коми и др.)⁵⁴.

Таким образом, подводя итог, стоит отметить, что решение проблем внешнеэкономической деятельности по экспорту лесоматериалов видится в разработке четкой внешнеэкономической стратегии в отношении леса. Во-первых, тарифные ставки для наиболее ценных пород деревьев не должны быть слишком низкими. При этом необходимо снижать ставки на пиломатериалы. Тарифная политика должна носить сбалансированный характер.

Проблема незаконных рубок и правонарушений должна решаться за счет эффективности правоохранительной деятельности таможенных органов, а также стратегии лесной промышленности, в каждом субъекте исходя из особенностей. Вполне оправданным является законопроект ЛДПР о запрете экспорта на ценные породы леса на 10 лет, что позволит снизить незаконный вывоз леса.

В целом в рамках развития отрасли необходимо увеличивать долю деревообработки, что позволит экспортировать больше пиломатериалов и других переработанных

⁵⁴ Перспективы развития лесного комплекса [Электронный ресурс] // <http://tass.ru/pmef2017/articles/4274171>

материалов, а также сосредоточить внимание в большей степени на экспорте необработанной или мало переработанной древесины.

Выводы по главе 3.

На развитие лесопромышленной отрасли в России в целом, и на экспорт леса в частности влияют как внешние, так и внутренние факторы. Анализ существующих проблем показал, что стоит выделить три группы проблем:

- тарифного регулирования экспорта леса;
- проблема незаконных рубок, и «серого» экспорта;
- переработка и внутреннее развитие отрасли.

Все эти проблемы, на современном этапе развития нуждаются в решении и оптимизации деятельности различных субъектов, начиная от государства и заканчивая представителями бизнеса.

Решение проблем внешнеэкономической деятельности по экспорту лесоматериалов видится в разработке четкой внешнеэкономической стратегии в отношении леса. Во-первых, тарифные ставки для наиболее ценных пород деревьев не должны быть слишком низкими. При этом, необходимо снижать ставки на пиломатериалы. Тарифная политика должна носить сбалансированный характер.

Проблема незаконных рубок и правонарушений должна решаться за счет эффективности правоохранительной деятельности таможенных органов, а также стратегии лесной промышленности, в каждом субъекте исходя из особенностей. Вполне оправданным является законопроект ЛДПР о запрете экспорта на ценные породы леса на 10 лет, что позволит снизить незаконный вывоз леса.

В целом в рамках развития отрасли необходимо увеличивать долю деревообработки, что позволит экспортировать больше пиломатериалов и других переработанных материалов, а также сосредоточить внимание в большей степени на экспорте необработанной или мало переработанной древесины.

ЗАКЛЮЧЕНИЕ

Поставленная цель работы об оценке таможенно-тарифного и нетарифного регулирования экспорта леса и лесоматериалов из РФ достигнута, что подтверждается решением следующих задач:

- изучены тарифные меры регулирования экспорта леса и лесоматериалов из РФ в условиях ЕАЭС;
- исследованы нетарифные меры регулирования экспорта леса и лесоматериалов из РФ в условиях ЕАЭС;
- выявлены особенности рынка леса в России;
- проанализирован экспорт леса;
- охарактеризованы экспортные поставки леса и лесоматериалов из РФ в 2010-2017 гг.;
- дана оценка влияния государственного регулирования на динамику и структуру (географическую, структурную) экспорта леса;
- предложены меры для совершенствования таможенной политики в отношении экспорта леса и лесоматериалов.

Основными итоговыми выводами явились следующие.

Тарифное регулирование экспорта леса представляет собой регулирование на основе стоимостных критериев, а именно в рамках установления ставок таможенных пошлин, установления специальных таможенных пошлин. Тарифное регулирование позволяет влиять на экспортные поставки леса и в случаях необходимости защищать отечественного производителя.

К нетарифным мерам регулирования экспорта леса относятся меры, которые не затрагивают стоимостные факторы влияния, а имеют административный, технический и иной характер. Так, в частности, к таким мерам, например, относится лицензирование на экспорт леса. Административное регулирование направлено на то, чтобы не допустить недобросовестных субъектов деятельности.

Россия в структуре мировых запасов леса имеет большой потенциал, что обусловлено большой территорией занятой лесами. На сегодняшний день в России реали-

зуется ряд различных проектов в области лесной промышленности. Однако, несмотря на высокий потенциал, Россия на мировом лесопромышленном рынке занимает совсем небольшую долю, основной экспорт приходится в основном на продукцию низких переделов: круглый лес и пиломатериалы.

На сегодняшний день, даже при увеличении экспорта леса в последние годы Россия, как показал анализ стран, не входит в пятерку лидеров экспорта леса в мире.

В России действует система квотирования на экспорт леса, при этом доля выделенных квот в 2017 г. имеет динамику снижения по предприятиям РФ.

На сегодняшний день, место России в мировом экспорте леса имеет лидирующие позиции по экспорту круглого леса, ее доля составляет 16 % от мирового экспорта. Также Россия входит в тройку лидеров экспорта пиломатериалов (второе место) доля составляет 18 %, и древесных плит на третьем месте, ее доля составляет 6 %. По экспорту древесных пеллетов Россия занимает пятое место, а в мировом экспорте целлюлозы находится на восьмом месте. Основным потребителем в поставках леса из России выступает Китай, его доля составляет 66 % по экспорту бревен из России, 55 % пиломатериалы и целлюлозы – 58 %. В последние годы Россия стремится увеличить долю экспорта, что достигается путем инвестирования в лесную промышленность.

По всем видам лесоматериалов отмечается в период с 2010 по 2017 г. нестабильная динамика. Если говорить о сравнительном анализе 2016 и 2017 гг., то экспорта необработанных лесоматериалов имеет динамику снижения, экспорт пиломатериалов имеет динамику роста, а экспорт целлюлозы динамику снижения. Стоит отметить, что с 2011 г. по 2016 г. наблюдалось стремительное падение цен на экспорт леса. Лишь в 2017 г. цены на экспорт лесоматериалов увеличился.

Доля доходов от экспорта леса в структуре общих доходов в бюджет в 2017 г. составила 2,2 %. С 2015 г. отмечается динамика роста поступлений в бюджет от экспорта леса, в большей степени это связано с увеличением экспорта пиломатериалов в 2017 г. Наибольшую долю доходов в бюджет в 2017 г. принес Китай – 1, 14 млрд.долл., на втором месте Финляндия – 211 млн.долл., на третьем Япония – 18, 6 млн.

На развитие лесопромышленной отрасли в России в целом, и на экспорт леса в частности влияют как внешние, так и внутренние факторы. Анализ существующих проблем показал, что стоит выделить три группы проблем:

- тарифного регулирования экспорта леса;
- проблема незаконных рубок, и «серого» экспорта;
- переработка и внутреннее развитие отрасли.

Все эти проблемы, на современном этапе развития нуждаются в решении и оптимизации деятельности различных субъектов, начиная от государства и заканчивая представителями бизнеса.

Решение проблем внешнеэкономической деятельности по экспорту лесоматериалов видится в разработке четкой внешнеэкономической стратегии в отношении леса. Во-первых, тарифные ставки для наиболее ценных пород деревьев не должны быть слишком низкими. При этом, необходимо снижать ставки на пиломатериалы. Тарифная политика должна носить сбалансированный характер.

Проблема незаконных рубок и правонарушений должна решаться за счет эффективности правоохранительной деятельности таможенных органов, а также стратегии лесной промышленности, в каждом субъекте исходя из особенностей. Вполне оправданным является законопроект ЛДПР о запрете экспорта на ценные породы леса на 10 лет, что позволит снизить незаконный вывоз леса.

В целом в рамках развития отрасли необходимо увеличивать долю деревообработки, что позволит экспортировать больше пиломатериалов и других переработанных материалов, а также сосредоточить внимание в большей степени на экспорте необработанной или мало переработанной древесины.

БИБЛИОГРАФИЧЕСКИЙ СПИСОК

- 1 Анализ рынка пиломатериалов по итогам 2016 г. [Электронный ресурс]. – Режим доступа : <http://afkgroup.com>. – 02.03.2018.
- 2 Данные СТУ ФТС России [Электронный ресурс]. – Режим доступа : <http://stu.customs.ru/>. – 02.03.2018.
- 3 Данные ФТС России [Электронный ресурс]. – Режим доступа : <http://www.customs.ru/>. – 01.03.2018.
- 4 Денисов, С.А. Таможенно-тарифное регулирование экспорта товаров (на примере лесоматериалов) / С.А. Денисов // Управление экономическими системами 2018. – № 3 (109). – С. 2-13.
- 5 Дмитриевский, Р.С. Криминологическая характеристика экологических преступлений. / Р.С. Дмитриевский // Учеб пособие. – М., 2014. – 98 с.
- 6 Ерофеев, Б.В. Экологическое право России : учебник для академического бакалавриата / Б.В. Ерофеев, под науч. ред. Л. Б. Братковской. – 24-е изд., перераб. и доп. – М. : Издательство Юрайт, 2017. – 455 с.
- 7 Зайцева, Х.И. Роль и значение лесного комплекса в экономике РФ /Х.И. Зайцева, И.С. Зиновьева // Современные наукоемкие технологии. – 2014. – № 7-1. – С. 132-134.
- 8 Конституция Российской Федерации. Официальное издание. – М. : Юрид. Лит., 2009. – 64 с.
- 9 Круглый лес из России начал расти в цене [Электронный ресурс].– Режим доступа :https://www.lesonline.ru/analitic/?cat_id=12&id=352583. – 24.03.2018.
- 10 Итоги деятельности ФТС России // [Электронный ресурс] : офиц. сайт ФТС России. / О перечислении средств в федеральный бюджет в 2014 г. // ФТС России. – Режим доступа : http://www.customs.ru/index.php?option=com_content&view=article&id=20459:2015-02-04-07-14-57&catid=185:2011-05-15-14-11-59&Itemid=1830&Itemid=2099. – 15.04.2018.
- 11 ЛДПР предложила запретить экспорт круглых лесоматериалов хвойных пород [Электронный ресурс]. – Режим доступа :<http://19rus.info/index.php/vlast-i>

politika/item/84740-ldpr-predlozhila-zapretit-eksport-kruglykh-lesomaterialov-khvojnykh-porod. – 02.03.2018.

12 Мы стремимся плясать не от леса, а от продукта: интервью президента Segezha Group Камиля Закирова [Электронный ресурс] / Беседовала О. Мордюшенко // Коммерсант. 2017. –16 июля. – № 106. –С. 13. –Режим доступа : <https://www.kommersant.ru/doc/3325280>. – 20.04.2018.

13 О лицензировании отдельных видов деятельности [Электронный ресурс] : Федеральный закон от 04.05.2011 № 99-ФЗ. Доступ из справ. – правовой системы «КонсультантПлюс».

14 О таможенном регулировании в Российской Федерации [Электронный ресурс] : Федеральный закон от 27.11.2010 № 311-ФЗ. Доступ из справ. – правовой системы «КонсультантПлюс».

15 О тарифных квотах на отдельные виды лесоматериалов хвойных пород, вывозимых за пределы территории Российской Федерации и территории государств – участников соглашений о Таможенном союзе [Электронный ресурс] Постановление Правительства РФ от 30.07.2012 № 779. Доступ из справ. – правовой системы «КонсультантПлюс».

16 Об утверждении ставок вывозных таможенных пошлин на товары, вывозимые из Российской Федерации за пределы государств – участников соглашений о Таможенном союзе, и о признании утратившими силу некоторых актов Правительства Российской Федерации [Электронный ресурс] : Постановление Правительства РФ от 21.07.2012 № 756. Доступ из информ. – правовой системы «Гарант.ру».

17 Общие итоги экспорта леса по годам [Электронный ресурс]. –Режим доступа : <http://ru-stat.com/date-Y2013-2017/RU/export/world/094403>. –21.04.2018.

18 Перспективы развития лесного комплекса [Электронный ресурс]. – Режим доступа : <http://tass.ru/pmef2017/articles/4274171>. – 23.03.2018.

19 Писаренко, А. И., Страхов, В. В. Лесное хозяйство и лесной комплекс России на перепутье. [Электронный ресурс] / А.И. Писаренко, В.В. Страховой. – Режим доступа : http://www.priroda.ru/reviews/detail.php?ID=11454&SECTION_ID=. – 23.03.2018.

20 Пресечен канал контрабанды леса в Китай [Электронный ресурс]. – Режим доступа : http://customs.ru/index.php?option=com_content&view=article&id=23204:2016-04-26-12-49-33&catid=40:2011-01-24-15-02-45. – 22.05.2018.

21 Программа продвижения ЛПК России [Электронный ресурс]. – Режим доступа : <https://programlesprom.ru/napravleniya/obshie-svedeniya/>. – 17.04.2018.

22 Промышленное производство [Электронный ресурс]// Росстат. – Режим доступа : http://www.gks.ru/wps/wcm/connect/rosstat_main/rosstat/ru/statistics/enterprise/industrial/#. – 23.04.2018.

23 Протокол между Правительством РФ и Европейским союзом о технических модальностях во исполнение Соглашения в форме обмена письмами между РФ и Европейским союзом в отношении администрирования тарифных квот, применяемых в отношении экспорта леса из РФ в Европейский союз (Женева, 16 декабря 2011 г.) [Электронный ресурс] : Протокол между Правительством РФ и Европейским союзом от 16.12.2011. Доступ из информ. – правовой системы «Гарант.ру».

24 Руднева, А.О. Международная торговля : Учебное пособие / А.О. Руднева. – М. : НИЦ Инфра. – М, 2013. – 234 с.

25 Таможенный кодекс Евразийского экономического союза [Электронный ресурс] : приложение № 1 к Договору о Таможенном кодексе Евразийского экономического союза. Доступ из справ. – правовой системы «КонсультантПлюс».

26 Семенов, А.В. О некоторых аспектах законодательного регулирования отношений в сфере использования лесов и земель лесного фонда // Правовая система современной России: состояние, тенденции развития. Региональная межвузовская конференция. 18 декабря 2008 года. – СПб.: СПб им. В.Б. Бобкова филиал РТА, 2008.– С. 128-132.

27 Сибирь вырубает по заказу Китая [Электронный ресурс]. – Режим доступа : <https://www.gazeta.ru/business/2017/05/05/10658207.shtml>. – 22.05.2018.

28 Соловьев, Ю.П., Зайцева, Ю.А. Экспорт лесной продукции: состояние и перспективы / Ю.П. Соловьев, Ю.А. Зайцева // Экономика природопользования. – 2012. – № 1. – С. 124– 133.

- 29 Соловьев, Ю.П., Зайцева, Ю.А. Экспорт лесной продукции: состояние и перспективы / Ю.П. Соловьев, Ю.А. Зайцева // Экономика природопользования. – 2012. – № 1. – С. 124–133.
- 30 Средние экспортные цены на товары [Электронный ресурс]// Росстат. – Режим доступа : http://www.gks.ru/wps/wcm/connect/rosstat_main/rosstat/ru/statistics/ftrade/#. – 23.04.2018.
- 31 Таможенная служба в 2017 г. [Электронный ресурс]. – Режим доступа : http://www.customs.ru/index.php?option=com_content&view=article&id=7995&Itemid=1845. – 25.04.2018.
- 32 Таможенно-тарифное регулирование внешнеэкономической деятельности и таможенная стоимость [Электронный ресурс] / В.Е. Новиков, В.Н. Ревин, М.П. Цветинский. – Эл. изд. – М. : БИНОМ. Лаборатория знаний, 2012. – 21 с.
- 33 Товарная структура экспорта товаров в РФ [Электронный ресурс]. – Режим доступа : http://www.gks.ru/wps/wcm/connect/rosstat_main/rosstat/ru/statistics/ftrade/#. – 10.03.2018.
- 34 Хамидуллина, Г.А. Перспективы развития лесного комплекса в современной экономике: инновационное развитие / Г.А. Хамидуллина // Современная экономика: актуальные вопросы, достижения и инновации. – 2017. – С. 262-264.
- 35 Цапик, Л.О. Таможенный тариф как главный инструмент регулирования внешней торговли страны. / Л.О. Цапик. – М., 2013. – 374 с.
- 36 Экспертное заключение Роспотребнадзора [Электронный ресурс]. – Режим доступа : <http://www.gostrussia.com/ru>. –12.05.2018.
- 37 Экспорт важнейших товаров России. ФТСРоссии [Электронный ресурс]. – Режим доступа : <http://www.customs.ru/index2>. – 11.03.2018.
- 38 Экспорт из России: лесоматериалы 2017 г. [Электронный ресурс]. –Режим доступа : <http://ru-stat.com/date-Q201701-201712/RU/export/world/094403>. – 12.05.2018.
- 39 Экспорт-импорт важнейших товаров за январь-декабрь 2017 года [Электронный ресурс]. – Режим доступа : <http://www.customs.ru>. – 24.04.2018.

40 Forest product trade. Major export forest products [Электронный ресурс]. – Режим доступа : <http://www.fao.org/forestry/statistics/80938@180724/en/>. – 01.04.2018.

41 Research indicates sharp increase in Russia's import of woodworking machines [Электронный ресурс]. – Режим доступа : <https://www.woodbusiness.ca/industry-news/markets/research-indicates-sharp-increase-in-russias-import-of-woodworking-machines-4836>. – 22.05.2018.