

Министерство образования и науки Российской Федерации  
Федеральное государственное бюджетное образовательное учреждение  
высшего образования  
**АМУРСКИЙ ГОСУДАРСТВЕННЫЙ УНИВЕРСИТЕТ**  
**(ФГБОУ ВО «АмГУ»)**

Факультет дизайна и технологии  
Кафедра «Дизайн»  
Направление подготовки 54.03.01 – Дизайн  
Профиль: Дизайн костюма

ДОПУСТИТЬ К ЗАЩИТЕ  
Зав. кафедрой  
Е.Б. Коробий  
«\_\_\_\_\_» \_\_\_\_\_ 2016

**БАКАЛАВРСКАЯ РАБОТА**

на тему: Разработка коллекции женской одежды по мотивам костюмов коренных народов Приамурья.

Исполнитель  
студент группы 285 \_\_\_\_\_ А. В. Повхович

Руководитель  
Доцент \_\_\_\_\_ С. В. Санатова

Консультанты:  
по проектно-аналитической  
части, доцент \_\_\_\_\_ С.В. Санатова

по конструкторско-технологической  
части доцент, канд. техн. наук \_\_\_\_\_ И. М. Присяжная

по художественно-графической  
части, доцент \_\_\_\_\_ З.И. Кукушкина

Нормоконтроль  
доцент, канд. пед. наук \_\_\_\_\_ Т. Ю. Благова

Благовещенск 2016

**Министерство образования и науки Российской Федерации**  
Федеральное государственное бюджетное образовательное учреждение  
высшего образования  
**АМУРСКИЙ ГОСУДАРСТВЕННЫЙ УНИВЕРСИТЕТ**  
**(ФГБОУ ВО «АмГУ»)**

Факультет дизайна и технологии  
Кафедра «Дизайн»  
Направление подготовки 54.03.01 – Дизайн  
Профиль: Дизайн костюма

УТВЕРЖДАЮ  
Зав. кафедрой  
Е.Б. Коробий  
«\_\_\_\_\_» \_\_\_\_\_ 2016

### З А Д А Н И Е

- К бакалаврской работе студента Повхович Анны Владимировны
1. Тема бакалаврской работы Разработка коллекции женской одежды по мотивам костюмов коренных народов Приамурья (утверждена приказом от 13.06.16 № 1215-уч)
  2. Срок сдачи студентом законченного проекта 16.06.2016
  3. Исходные данные к бакалаврскому проекту: направления моды, костюм и декор народов Приамурья, изображение рыб, текстильный дизайн, разработка коллекции в этническом стиле.
  4. Содержание бакалаврского проекта (перечень подлежащих разработке вопросов) проектно-аналитическая часть, конструктивно-технологическая часть, приложение.
  5. Перечень материалов приложения:  
Фор-эскизы, конфекционная карта, фотографии коллекции
  6. Консультанты по бакалаврскому проекту (с указанием относящихся к ним разделов): по проектно-аналитической части доцент С.В. Санатова, по конструкторско-технологической части доцент И. М. Присяжная, по художественно-графической части З.И. Кукушкина).
  7. Дата выдачи задания 18. 04. 2016
- Руководитель бакалаврского проекта доцент, член Союза дизайнеров России С.В. Санатова

Задание принял к исполнению (дата): 18. 04. 2016

(подпись студента)

## РЕФЕРАТ

Бакалаврская работа содержит 67 страниц, 50 иллюстраций, 3 таблицы, 3 приложения, 23 используемых источников.

ЭТНИЧЕСКИЙ СТИЛЬ, СОВРЕМЕННАЯ ОДЕЖДА, ДЕКОР, ВЫШИВКА, ПРИНТ, ФАКТУРА, АКСЕССУАРЫ, РОСПИСЬ ПО ТКАНИ АКРИЛОМ, МАКРАМЕ, КОСТЮМ НАРОДОВ ПРИАМУРЬЯ, КОНТРАСТ, ПРИРОДНЫЕ ЦВЕТА.

Объектом исследования выбран костюм народов Приамурья и символическое изображение рыбы.

Цель работы заключается в создании авторской коллекции современной женской одежды в этническом стиле по мотивам костюмов коренных народов Приамурья.

В результате работы изготовлены 4 модели женской одежды весенне-летнего сезона, которые соответствуют модным тенденциям 2016 года.

## СОДЕРЖАНИЕ

Введение	6
1 Проектно-аналитическая часть	8
1.1 Анализ источника творчества	8
1.2 Современные интерпретации этнических коллекции	22
1.3 Анализ направлений моды	25
1.4 Разработка авторской коллекции	33
1.4.1 Концепция авторской коллекции	33
1.4.2 Эскизный проект авторской коллекции	35
1.4.3 Композиционный анализ коллекции	37
1.5 Рекламное продвижение авторской коллекции	42
1.5.1 Проект полиграфического продукта	42
1.5.2 Проект рекламного продукта	43
1.5.3 Фотосессия	46
2 Конструктивно-технологическая часть	51
2.1 Описание внешнего вида модели	51
2.2 Выбор методов обработки и оборудования	53
2.3 Инструкционная карта	57
Заключение	58
Библиографический список	59
Приложения А Рабочие эскизы авторской коллекции	
Приложение Б Конфекционная карта коллекции	
Приложение В Фотографии коллекции 13x18	

## Нормативные ссылки

В выпускной-квалификационной работе (ВКР) использованы ссылки на следующие стандарты:

ГОСТ 17037-85 «Изделия швейные и трикотажные. Термины и определения»

ГОСТ 22977-89 «Детали швейных изделий. Термины и определения».

ГОСТ 7.32 – 2001. Оформление дипломных и курсовых работ. М.: Изд-во стандартов, 1978. – 16 с.

ГОСТ 7.9 95 Правила написание реферата к дипломной работе. – М.: Изд-во стандартов, 1978. – 24 с.

## ВВЕДЕНИЕ

Заимствование элементов культуры различных народов – один из способов проявления инноваций в дизайне костюма. Современные модельеры обращаются к различным культурам и традициям народов, но не копируют костюм, а берут из него некоторые элементы, например силуэт, крой, либо фактуру, цветовое сочетание, орнамент. В представленных коллекциях на неделях моды можно увидеть мотивы национальных костюмов, либо намеки на этнические корни того или иного костюма. Так же встречаются на модных показах модели современной одежды с элементами костюмов малочисленных народов Дальнего Востока, таких как нанайцы, нивхи, удэгейцы, эвенки, ульчи, негидальцы и др..

Традиционно в одежде этнического стиля используются цвета, декор, детали, покрой традиционной одежды разных стран. Характер использования мотивов постепенно изменялся. Вместо стилизации, дизайнеры стали свободно смешивать в одной модели элементы, заимствованные из разных стран и эпох, стремясь к новизне образа.

Использование в современной одежде национальных мотивов тех народов, которые проживают на данной территории, способствует развитию у молодежи интереса к истории и традициям родного края, воспитывая чувства патриотизма. На территории Дальнего Востока коренные народы очень малочисленны, поэтому нужно сохранять их традиции и культуру для других поколений. Один из способов сохранения культуры малочисленных народов – использование элементов национальных костюмов в современной одежде.

В современном обществе почти нет индивидуальности, люди становятся похожими друг на друга. Но благодаря этническому костюму, можно создать свой индивидуальный образ. Этнический костюм - неиссякаемый источник вдохновения, каждый наряд по своему индивидуален и интересен. Так же одежда в этническом стиле женственна и оригинальна. Дополнение различными аксессуарами подчеркивает индивидуальность и образность. Всё

выше перечисленное подтверждает *актуальность* выбранной темы бакалаврской работы.

Источником творчества в выпускной-квалификационной работе послужила культура народов Приамурья и символ рыбы, который используются в орнаментах этих народов. В связи с этим, разработана женская коллекция, рассчитанная на молодых девушек.

Разрабатывая современную коллекцию, необходимо определить её назначение, функции, которые должны преобладать. От этого зависит и конструктивное решение, и выбор материалов, и образ моделей.

При проектировании коллекции современной одежды, стремясь к новизне образа, использованы современные методы кроя, авторские приемы текстильного дизайна (вышивка, плетение, макраме, роспись).

Национальный костюм – является ярким самобытным элементом культуры. Костюмы народов Приамурья сохранили традиционные элементы кроя, орнамент, материалы и украшения.

Для создания новой модной коллекции по мотивам коренных народов Приамурья необходимо правильно проанализировать особенности жизни, быта, историю национального костюма.

На формирование кроя, особенностей орнамента костюма повлияли природные, хозяйственные условия, в которых проживали народы, домашний уклад и производственные навыки. В костюме воплощались художественно-эстетические идеалы, а также находил отражение духовный мир людей.

*Практическая значимость* заключается в повседневном использовании коллекции в весенне-летнем сезоне. Комплекты одежды можно использовать в холодную и теплую погоду. Коллекция может быть представлена на конкурсах дизайнеров одежды.

Таким образом, целью работы является создание авторской женской коллекции весенне-летнего сезона по мотивам коренных народов Приамурья.

# 1 ПРОЕКТНО-АНАЛИТИЧЕСКАЯ ЧАСТЬ

## 1.1 Анализ источника творчества

Источником творчества для выпускной квалификационной работы является использование элементов костюма коренных народов Приамурья. Основная масса их располагается на севере Амурской области. Существуют различные организации по защите культуры и быта малочисленных коренных народов Приамурья. Существуют такие народы как – нанайцы, ульчи, нивхи, удэгейцы, орочи, эвенки, негидальцы.

Культура народов многообразна и неповторима. Большинство народов жили и живут до сих пор вдоль реки Амур, эти места являются одними из главных источников еды и одежды жителей.

Нанайцы – коренные народы Приамурья, традиционными занятиями являются рыбная ловля, охота, собирательство. Ульчи живут по соседству с нанайцами в нижнем течении Амура. Так же как и нанайцы они занимаются охотой и рыболовством.

Религия народов Приамурья была тесно связана с их культурой. Основа религии заключалась в том, что народы составляли представления о животном мире. Народы верили что человек произошел от животного, птицы или рыбы, они верили что звери были способны отомстить за смерть своего потомства либо за свою, переродившись в следующей жизни, поэтому после охоты проводились обряды снятия с себя вины, так же молились духам перед охотой, чтобы охота была удачной.

К традиционной хозяйственной деятельности народов Приамурья относятся: рыболовство, охота, земледелие, собаководство, сбор лекарственных растений, ручная работа (вышивка, аппликация).

Искусство традиционной одежды народов Приамурья сочетает в себе уникальный крой, обработку кожи, аппликацию, обработку дерева, металла и камня. Эти народы умели искусно обрабатывать рыбью кожу, поэтому халаты из рыбьей кожи представляют особую ценность. Эти халаты носили весной, украшали всевозможными подвесками, орнаментами, меховым обрам-



лением. Нанайцы всегда использовали определенный орнамент для каждого вида одежды. Мастерицы днем и ночью вышивали одежду для своих мужей. Мужья выходили на охоту, тем самым показывая чей костюм лучше и богаче расшит.

Для одежды и обуви использовалась рыбья кожа. Женщины шили из рыбьей кожи свадебные халаты, вышивали различными способами орнаменты. На многих ульчских халатах мастерицы вышивали древо жизни, на котором изображали различных животных, птиц и рыб. Простой крой, красивая вышивка и орнамент составляют гордость традиционной ульчской культуры. [10]

Жизнь этих народов, их культура, быт является духовным наследием нашего российского общества. Люди должны сохранять и поддерживать традиционный образ жизни коренных народов Приамурья. Это является одной из основных задач нашего общества.

Характер одежды, быт народов определили природные условия, в которых жил дальневосточный народ. Одежда народов возникла в глубокой древности и изменялась на протяжении большого количества времени.

Костюм народов составлял множество видов одежды, таких как кимоно с длинными рукавами с застежкой на правом боку. Так же сверху носили халат с удвоенной полрой, на рисунке 1 изображена конструкция этого халата.

Халаты различались по цветовой гамме. Для молодых девушек шили халаты из более ярких тонов ткани, таких как голубые, зеленые, синие, желтые. А для старшего поколения шились халаты темных тонов. Женские халаты были длиннее мужских, так как мужчины под халатом носили штаны, а женщины почти всегда носили платье.

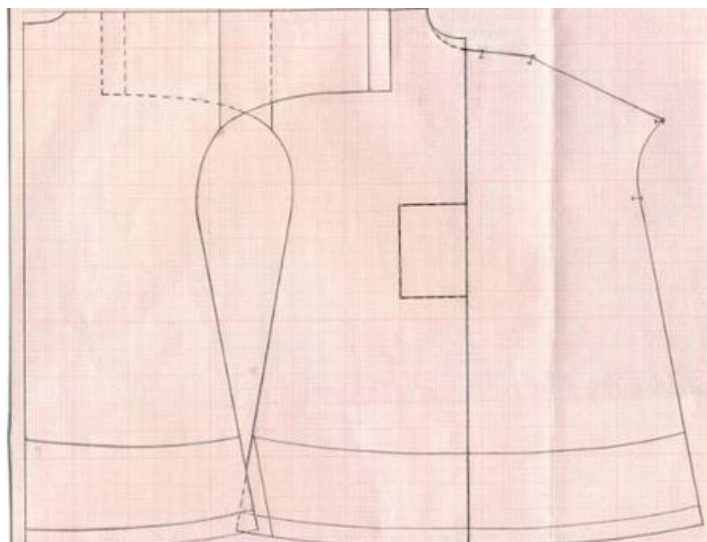


Рисунок 1 – Схема кроя женского нанайского халата

Для молодого населения вышивку делали богаче, чем для старого. А для повседневной одежды вышивку почти не использовали. Зимние халаты шились из шерстяных тканей, каждый халат делали на различном меху. Одежды для охотников и рыбаков делалась только из кожи, шкур, меха, но не из ткани.

Под халатами носили штаны с ноговицами. Ноговицами является вид обуви закрывающий голени, без ступни. Штаны были короткими, поэтому люди их непременно дополняли ноговицами, мужчины одевали длинные ноговицы, а женщины короткие. Ноговицы делались из рыбьей кожи, шкур животных, это для рыбаков и охотников. Женщины такие ноговицы одевали только зимой, когда ходили за дровами. В основном ноговицы для женщин шили из хлопчатобумажной ткани на подкладке (в соответствии с рисунком 2) [12].



Рисунок 2 – Ульчские ноговицы женские, х/б ткань. 1950 г.

Дополнением к одежде были рукавицы, их шили из ткани, с прокладкой из ваты, так же рукавицы делали из ровдуги (замша из оленей или лосиной шкуры у народов). Женские рукавицы имели прямую форму. Рукавицы украшались всевозможными национальными орнаментами, которые в свою очередь делались аппликативно либо вышивались (в соответствии с рисунком 3). меховые рукавицы украшали меховой мозаикой, вся верхняя сторона рукавицы состояла из кусочков разноцветного меха, вырезанных квадратиками или ромбиками и сшитых в виде шахматной доски[14].



Рисунок 3 – Ульчинские рукавички

В рукавицах использовали перфорацию традиционного орнамента для того чтобы через отверстия подкладывать мех и пришивать его. Это считался один из способов декорирования.

Так же меховая мозаика использовались при шитье обуви. Обувь подразделялась на два типа это тунгусская и амурская. Амурскую обувь шили из рыбьей кожи, голенище делалось из другого материала (из ткани или рыбьей кожи). Тунгусская была другой; она имела отдельную подошву, к которой пришивали голенище, обувь шили из шкур оленей, лосей, а так же из шкур ровдуги.

Одежда подразделялась на повседневную, праздничную и ритуальную, которые отличалась друг от друга покроем и украшениями.

Повседневная одежда состояла из нательной и верхней. Нательная одежда состояла из штанов, нагрудника, либо платья, а к верхней относился халат. В отличие от мужчин специальной промысловой одежды женщины не имели, таким образом, если женщина отправляется с мужчиной на охоту, то ее одежда дополнялась только накидкой, предохранявшей шею от снега.

Зимней одеждой у мужчин был такой предмет одежды как кухлянка, она носилась с капюшоном и нагрудником. Летом носили одежду, которая изнашивалась зимой, атак же шили новую из ровдуги. Эвенки носили кафтан распашного типа, его шили из шкур, ровдуги, когда было холодно под него одевали второй кафтан. А нанайцы, удгейцы и орочи носили одежду запашного типа с удвоенной левой полрой. Именно эти народы создавали изделия из рыбьей кожи.

Каждый народ формировал свой внешний образ с помощью костюма. Народы Приамурья поклонялись и одухотворяли природу, что выразилось в орнаменте традиционных костюмов. Костюмы создавались из тех материалов, которые можно было добыть в том или ином регионе (кожа крупным животным, мех, кожа рыбы). Способы обработки сырья для костюмов передавались поколениями, обрабатывали костюмы только опытные мастерицы. Халаты и костюмы с богатой вышивкой, хранили в сундуках и передавали через поколение.

В декоративно-прикладном искусстве дальневосточных народов особое место занимает художественная обработка изделий из меха и кожи. В условиях холодного климата Севера в течение многих столетий у этих народов выработались определенные способы изготовления и декоративной отделки меховых и кожаных изделий. Обработка таких материалов это очень трудоемкий процесс мастерицам нужно уметь подобрать материал, принимая во внимание длину волоса, мягкость, цвет. Нужно хорошо знать свойства кожи, видеть, какую можно употребить только для изготовления обуви, а какую – для декоративной отделки [19].

Праздничная одежда отличалась от повседневной обилием аппликаций и вышивки. Коряки нашивали на одежду бахрому и кисточки с цветным бисером. Раньше вместо бисера использовали, камушки и раковины улиток.

Традиционная одежда народов Приамурья – сочетает в себе множество техник декорирования, аппликаций, обработок кожи, камня и металла. Особое внимание привлекают изделия из рыбьей кожи. Из рыбьей кожи делают



халаты, различной толщины, так же делают обувь и халаты с капюшоном для рыбаков. Такие изделия носили весной, летом и в начале осени.

Одежда коренных жителей Приморского края также подразделялась на повседневную, праздничную, свадебную, ритуальную и погребальную. Мужской костюм обычно включал в себя, короткие штаны, длинные штаны, нательное белье, нарукавники, ноговицы, верхний халат, шапка, обувь, меховые чулки (в соответствии с рисунком 4).



Рисунок 4 – Пример мужского традиционного костюма нанайцев

Женская одежда в отличие от мужского отличалась длинной халата. Женские халаты были более длинными, украшались большим количеством орнамента, и дополнялись некоторыми элементами; такими как наколенники, берестяная шапка и так далее. Костюм народов соответствовал их образу жизни и является важным вкладом в общемировую культуру.



Рисунок 5 – Халат женский летний из рыбьей кожи нанайцев.

Конец XIX – начало XX в.

У женщин возникал особый интерес к рукоделью, каждый костюм искусно вышит традиционной вышивкой. Работа с декорированием требовала долгой и кропотливой работы, орнамент должен быть очень аккуратно вышит. Узор наносили с помощью трафарета, который делали из бересты либо из рыбьей кожи. После переноса узора на ткань, мастерицы приступали к вышивке. За долгие годы у мастериц накапливалось множество трафаретов, из которых впоследствии создавали новые узоры и цветовые сочетания в костюме.

*Орнамент костюма народов Приамурья различался на несколько типов:*

1. Местный криволинейный тип. Он заключался в использовании геометрических мотивов, изображений различных рыб, птиц, животных. Такой орнамент назывался тунгусским. В этом орнаменте используются светлые и темные тона.

2. Средне-сибирский или эвенкийский тип. Заключается в использовании простых дуг или дуг с ромбовидными фигурами на месте соединения кривых.

3. Древнейший, Восточно-азиатский тип. Заключается в использовании облачных стилизованных узоров, орнамент дракона, драконьей чешуи. Узоры из мелких кружков, так же спирально-ленточный орнамент(в соответствии с рисунком 6) [20].

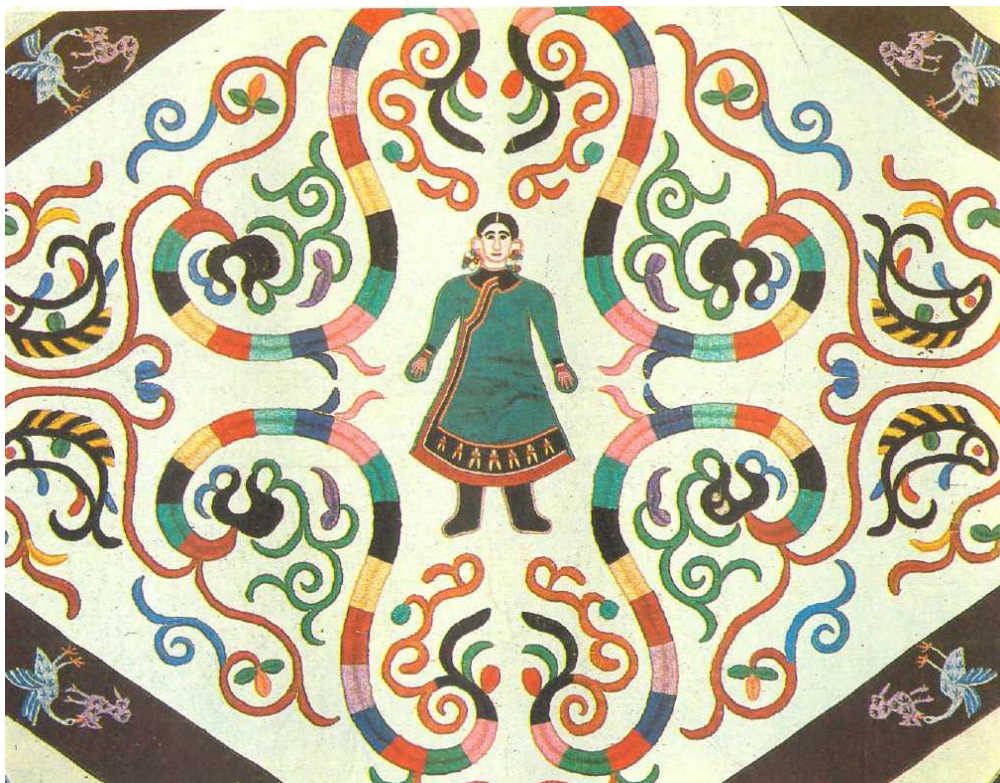


Рисунок 6 – Традиционный орнамент коренных народов Приамурья

Для традиционного халата использовались двусторонние ткани из парчи или шелка с многоцветными рисунками. В дореволюционное время стали применять цветной шелк, бархат, вельвет. Для халата было не важно, из какой ткани он был сшит, борта и подол всегда отделялись широкими цветными каймами (в соответствии с рисунком 7).





Рисунок 7 – Традиционный свадебных халат народов Приамурья

Нижняя кайма халата состоит из двух соприкасающихся полос: красной (кумачовой) и черной (обычно черное сукно). Эти два цвета, удачно уравновешивая друг друга, связываются с любым самым насыщенным цветом основной ткани, из которой сшит халат.

Яркость и узорчатость тканей, из которых шились халаты, декоративность сочетаний и цветовая интенсивность каймы не мешали женщинам Приамурья дополнительно украшать одежду: бортовая кайма, ворот, манжеты, кайма подола заполнялись еще вышивкой и аппликацией (в соответствии с рисунком 8) [14].



Рисунок 8 – Фрагмент вышитого гладью свадебного женского халата

В своих вышивках народы использовали множество различных декоративных швов. Например, нанайцы использовали в большом количестве тамбурный и шов гладью, также помимо тех швов встречался петельчатый шов, различные обметочные швы, такие как «елочка», «козлик», и заимствуемый от русской культуры «крестик». В скреплении отдельных деталей между собой женщины использовали простую, парную строчку, выполнявшуюся вручную, позднее на машине. Так же, например, в ульчских костюмах используются много разновидностей гладьевых швов: гладь с подкладкой, гладь по настилу, гладь в прикреп.

*Одежда из рыбьей кожи.* Одним из наиболее древних видов национальных художественно оформленных бытовых изделий народов Приамурья были предметы одежды различные дополнения к одежде, выполненные из рыбьей кожи (из кожи кеты). На первом месте среди них – арми, женский халат (в соответствии с рисунком 9).



Рисунок 9 – Женский халат из рыбьей кожи

Так как шкура рыбы маленькая, то одежда собиралась из клиньев. Вертикальные швы располагались на одном расстоянии, создавая ряды повторяющихся элементов. Отверстия в коже, где располагались плавники заделывали заплатками. По истечению определенного времени появился новый прием - отверстию придавали определенную форму и подкладывали кусочки кожи другого цвета, так появился ажурный и сверкающий на солнце орнамент. Также на месте отверстий располагались аппликации, различных животных рыб и птиц. На место дыр некоторые народы вставляли кожу либо мех, тем самым делая одежду более праздничной.

*Символика рыбы* вбирает в себя множество разнообразных значений. В глубокой древности рыба почиталась как символ жизни, ассоциировалась с мудростью, с прародителем.

Символизм рыбы тесно связан с символизмом воды, водной стихией. В самых различных мифологиях вода – первоначало, то есть зарождение жизни. Также люди верили, что в глубинах вод скрыто знание, которое трудно добыть человеку, но которое доступно рыбе, поэтому рыба выступала в роли мудреца. Рыба, которая живет в воде, олицетворяет надежду на новое рождение.

Для народов Приамурья рыба символизирует изобилие, богатство, плодородие, гармонию. Рыбу они использовали практически везде; рыбу добывали круглый год, ели сырой, вареной. В большом количестве вытапливали из рыбьих голов и внутренностей жир, запасаясь им на зиму. Но рыба давала людям не только пищу. Она целиком использовалась в хозяйстве малых народов.

Кожа, снятая с крупной рыбы: кеты, амура, сазана и высушенная особым способом годилась для шитья халатов, непромокаемых и теплых рукавиц и обуви для рыбаков и охотников; из рыбьей кожи выделялись тонкие и крепкие нитки для пошива всевозможных кожаных изделий, из нее же вырезались орнаменты для аппликации на берестяных туесках и шаблоны узоров для вышивки. Из пузырей рыбы приготавливался клей, который использо-

вался в домашнем хозяйстве, в том числе и для приклеивания аппликативных мотивов орнаментов на халатах [8].

Искусством, которым владели коренные народы Приамурья – это обработка кожи рыбы. Весь процесс делится на этапы – от выбора резцов, плашек, орнаментов до создания авторской работы. Мастерница аккуратно должна разделать рыбину, не нарушив целостность кожи. После обработки в руках мастерицы кожа выглядит как велюр, который переливается природными цветами. Когда на рыбью кожу наносятся всевозможные орнаменты и мелочи в виде , бисера, ракушек, то картина обретает завершенность.

Мастерицы своей работой хотят показать богатое видовое разнообразие рыб, ведь у каждой особая окраска, структура и цветовые переходы кожи, форма чешуи. В работу идут щука, карась, сазан, линек, хариус, лосось [21].



Рисунок 10 – Изображение рыб у коренных народов Приамурья

В начале XX века в традиционной национальной одежде произошел перелом, связанный с внедрением шелковых ниток и фабричных тканей. Но-

вые ткани принесли в облик традиционной одежды повышенную насыщенность и разнообразие цвета.

В ходе исследования, рассмотрев национальный костюм коренных народов Приамурья, наибольшее внимание привлекло использование рыбы в качестве материала (рыбья кожа) и символа (вышивка рыбы на ткани), поэтому было решено проектировать современную одежду с использованием изображения рыбы, как декора или принта. Для современного костюма предлагается использовать стилизованные и приближенные к оригиналу изображения рыбы.



## 1.2 Современные интерпретации коллекции

Этнический стиль никогда не выходил из моды множество дизайнеров обращаются к культурам, которых почти не коснулось влияние цивилизации.

Японский дизайнер TSUMORICHISATO в 2007 году представил коллекцию, источником вдохновения которой послужил костюм северных народов. Предпочтение в материалах было отдано пушистому меху рыси и лисы, компактной структуре каракуля и смушки, которые как нельзя лучше подходят для суровых зим. На рисунке 7 представлена модель с коллекции модельера.



Рисунок 11 – Модель с коллекции модельера TSUMORICHISATO

Антонио Маррас создал коллекцию для KENZO, в которой он виртуозно смешал Восток и Запад, традиции и тенденции. На рисунке 8 представлены модели с коллекции модельера.



Рисунок 12 – Модели с коллекции KENZO

Так же можно обнаружить элементы костюмов народов Приамурья в моделях стиля Бохо. Модели из коллекции AnnaSuiвесенне-летнего сезона 2016 года представлены на рисунке 9.

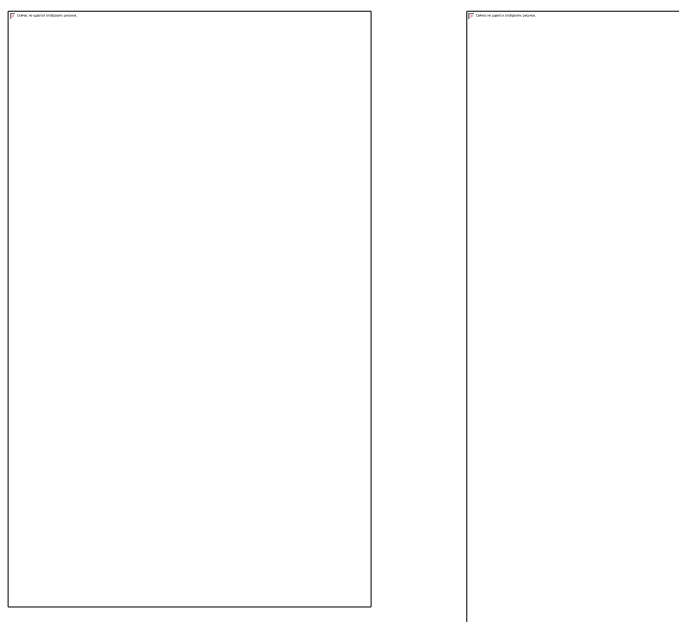


Рисунок 13 – Использование элементов костюма народа Приамурья в стиле Бохо

Сегодня популярными являются азиатские мотивы. Народы Приамурья как раз относятся к этому типу. Характерными признаками являются рукава с удлинённой линией плеча, модели без воротника либо с воротником – стойкой. Пальто обязательно подвязываются мягким поясом. Под пальто желательно одеваются укороченные брюки либо шорты. Одним из примеров является коллекция Джонатан Сондерс (в соответствии с рисунком 14).



Рисунок 14 – Коллекция весна-лето 2016



Алессандро Микеле представил в Милане одну из самых ярких коллекций. Дизайнер проявил себя как один из самых больших мечтателей в мире моды. На рисунке 15 показана коллекция мужского показа Giussivesna-лето 2017. В коллекции используется принт рыбы, так же аксессуары (обувь) выполнены в виде рыбы.



Рисунок 15 – коллекция весна-лето 2017

### 1.3 Анализ направлений моды

Трендами весенне-летнего сезона 2016 года являются: деним, платье-халат, платье-рубашка, платье-ночнушка, платье поверх брюк, воланы, рюши, оборки, плиссе, романтический стиль, пятнистый принт, крупные цветы, аппликации, асимметрия, морская тема, комбинированные крой и отделка, широкий рукав, открытые плечи, сетка, кружево, кружевное полотно, кожа, блестящие ткани, полосы, ленточная отделка, бахрома, вырезы, платье без рукавов, контрастные пуговицы [22]. Рассмотрим некоторые из них.

Одной из модных тенденций весенне-летнего сезона 2016 года являются платья-сорочки и пижамный стиль. Этот тренд используется в таких

коллекциях как Celine, Givenchy, Calvin Klein и Balenciaga (в соответствии с рисунком 16).



Рисунок 16 – Коллекция весна-лето 2016 года Celine

В моде брюки – это актуальный тренд весны-лета 2016 года. Брюки различных вариантов таких как: бермуд, палаццо, капри. Особенностью в этом сезоне для брюк является насыщенный цвет. Среди всех цветов дизайнеры отдают больше предпочтение красному цвету для брюк в этом сезоне.

Дополнением в костюме являются аксессуары. Одним из популярных аксессуаром является колье-ошейник, который использовался в таких коллекциях как Chanel и Balmain дизайнеры отдали предпочтение жестким, металлическим «ошейникам». Dior, наоборот же представил вниманию «ошейники» из ткани с утонченным принтом и декорированные крупными камнями (в соответствии с рисунком 17).



Рисунок 17 – «Ошейники» в коллекциях Balmain и Dior

Браслеты являются трендом этого сезона, особенно лаконичные. Некоторые дизайнеры использовали в браслетах подвески, другие, как Chanel, пошли на хитрый ход – такой как использование браслета в виде своего логотипа.

Использование различных подвесок, длинных цепочек, переплетений является особенностью этого сезона. Главным аксессуаром для волос в этом сезоне будет ободок. Украшенный серебристыми камнями, жемчужинами.

Модная обувь в этом сезоне, на шнуровке. Дизайнеры уделили внимание всевозможным переплетениям: из цветной шнуровки или тоненьких ремешков. Такая обувь будет хорошо смотреться с сарафанами, туниками.

Цвет очень важен в костюме, что является основой для возникновения новых трендов. В будущем сезоне властвовать будут два типа колорита: бледные тона и красочные оттенки. Весной березовые оттенки будут появляться на различных ассортиментах одежды. Этот тренд отлично вписывается в городскую среду. Так же в моде будет насыщенный темно-синий цвет морских глубин. Еще одним модным цветом является цвет холодного-кофе.

Модные принты сезона весна-лето 2016 года. Если раньше были актуальны принты с чешуей или имитирующие рисунок шерсти животного, то сейчас дизайнеры изображают самих обитателей животного мира, таких как змей, рыб, оленей, львов, жирафов и так далее. Так же в моде абстрактные, геометрические принты.

В моде много различных силуэтов. Самым модным является А-образный силуэт, модная длина при таком силуэте до колен. Так же модно сочетать облегающий силуэт со свободным. В этом сезоне в моде многослойность, например пальто с брюками и с длинным топом. В этом году очень сложно найти какой то определенный фасон. В моде свободные вещи. Стиль «милитари» вышел из моды.

Нюансы всегда подчеркивают костюм, и на них тоже обращают внимание дизайнеры. В моде асимметрия, контрастные детали (вставки, кант), округлая форма горловины, и так же присутствует V-образный вырез в некоторых дизайнерских коллекциях (DerekLam, MichaelKors).

Один из привлекающих трендов весны-лета 2016 являются свисающие нити и веревочки они встречаются в коллекциях MichaelKors, AlexanderWang, Chloe (в соответствии с рисунком 18).



Рисунок 18 – Коллекция Chloe 2016

Коллекция состоит из различного ассортимента одежды, таких как: сарафаны, брюки, жилет, жакет, пальто, топ. Все изделия сделаны в соответствии с модой весны-лета 2016 года. В этом сезоне очень много брюк, дизайнеры представляют различные вариации на своих подиумах. В моде остаются узкие брюки по всей длине, длинной до щиколотки или чуть выше. Брюки предлагают комбинировать с коротким, либо с длинным верхом. В брюках этого сезона используют классический пояс. Вслед за брюками, изменения произошли и у жакетов. Трендовым становится достаточно объем-



ным, комфортный, со спущенной линией плеча жакет. Такой жакет хорошо будет смотреться как с узкими так и с широкими брюками. Акцент делается в жакете на канты, либо на застежку. Для того чтобы придать многослойность отлично подходят укороченные жакеты, которые одеваются на длинный топ либо блузу (в соответствии с рисунком 19).



Рисунок 19 – Модные брюки весна-лето 2016

Сарафаны являются наиболее востребованными предметами дамского гардероба в теплое время года, ведь данный вид одежды отлично подходит для условий весенне-летнего сезона. Главное отличие сарафана от платья – отсутствие рукавов, а также возможность комбинирования с рубашками, майками, блузками, топами. Современные дизайнеры предложили массу вариантов сарафанов, отличающихся материалом, кроем, стилями, вырезами горловины, длиной, принтами, декором. В этом сезоне модными считаются сарафаны с глубоким вырезом, что заметно в коллекциях Diane von Furstenberg, Valentin Yudashkin, Valentino. Модной длиной для сара-

фанов считается, длина Миди, Которую использовали в своих коллекциях такие дизайнеры как AlexanderLewis, PaulSmith, Maiyet. Миди бывает разной длины как до щиколотки, так и до середины икры.

В этом сезоне характерной чертой является, что сарафаны можно комбинировать с различными блузами, топами, майками и так далее. Такой способ используют в таких коллекциях как VFiles, Sportmax, Courreges, MaxAzria, CreaturesofComfort, EmilioPucci, Vetements, AlbertaFerretti (в соответствии с рисунком 20).



Рисунок 20 – Модные сарафаны 2016 весна–лето

Для пальто характерно это – свободный крой, разнообразие фактур, качественный материал. Пальто имеет множество фасонов, но вне времени остаются пальто с двубортной застежкой, модна длина для двубортного пальто, это чуть выше колена. Модные пальто представлены на рисунке 21.



Max & Co



Alena Akhmadullina

Рисунок 21 – Модные фасоны пальто весенне-летнего сезона

Модными цветами являются: глубокий синий, кофе со льдом, оранжевый, светло бирюзовый, и темно бирюзовый. Синий благородный цвет, а особенно глубокий синий, это отличный цвет для создания модных образов. Кофе со льдом – это светло-коричневый оттенок. Этот цвет прекрасно смотрится в главной роли в коллекции. Так же с основными цветами, дизайнеры предлагают различные сочетания к главным цветам (в соответствии с рисунком 22).



Рисунок 22 – Модные цвета, весна-лето 2016

В сезоне весны-лета актуальны ткани, такие как: лен, хлопок. Кружево, кожа, трикотаж, вискоза. Для верхней одежда стежка, остается на первом месте. Такие ткани дарят комфорт в теплую и холодную погоду. Кожа является натуральным материалом, тем самым он хорошо подчеркивает жен-

ственность. Очень романтично выглядят изделия со вставками из кружева, можно сделать вставки на просвет, а можно подставить ткань под кружево.

Модные плечи являются: покатые, реглан, широкие. Модным остаются как и в прошлом году модели на 1-2 размера больше необходимого.

За счет использование принтов с изображением животных сразу появляется настроение у вещи. Такие дизайнеры как Marc Jacobs, Roberto Cavalli, Rochas добавляли в свои коллекции различные принты животных, чтобы привлечь внимание к своему труду (в соответствии с рисунком 23).



Рисунок 23 – Использование принта в коллекциях

Анализ направления моды подтвердил актуальность данного направления. В соответствии с тенденциями моды (цвет, принт, силуэт, длина, ассортимент), решено сделать акцент на контрастных цветах таких как оранжевый и глубокий бирюзовый, на свободном силуэте, ассиметричных краях борта. Так же обращая внимание на использование принтов в современных коллекциях, предлагается использование принта рыбы, художественного декорированного, который обогатит модели. Созданная коллекция для прохладного и теплого весенне-летнего сезона.



## **1.4 Разработка авторской коллекции**

### *1.3.1 Концепция авторской коллекции*

Коллекция предназначена для девушек, которые любят этнический стиль, выглядеть оригинально и интересно. Данная коллекция предназначена для повседневного ношения в весенне-летнем сезоне. Коллекция состоит из пяти моделей, источником творчества, для которых послужили костюмы коренных народов Приамурья и символика рыбы в костюме. Символизм рыбы тесно связан с символизмом водной стихии. В самых различных мифологиях вода – первоначало, исходное состояние всего сущего, источник жизни, поэтому в большинстве народов, рыбу почитали как символ зарождения жизни. Для народов Приамурья, рыба символизирует изобилие, богатство, гармонию, плодородие. Рыбу они использовали практически везде: добывали круглый год, ели сырой, вареной, вяленой. Но рыба давала людям не только пищу, она целиком использовалась в хозяйстве малых народов. Кожа, снятая с крупной рыбы: кеты, амура, сазана, высушивалась и обрабатывалась особым способом, использовалась для шитья халатов, непромокаемых и теплых рукавиц и обуви для рыбаков и охотников; из рыбьей кожи выделялись тонкие и крепкие нитки для пошива всевозможных кожаных изделий, из нее же вырезались орнаменты для аппликации на берестяных туесках и шаблоны для узоров вышивки. Из пузырей рыбы приготавливали клей, необходимый в домашнем хозяйстве и для приклеивания аппликативных мотивов орнаментов на халатах.

Искусство народов Приамурья заинтересовало меня и вдохновило на создание авторской коллекции. Из костюма народа Приамурья я использовала такие элементы как: спущенный рукав, цельнокроеный рукав, свободный крой в одежде, элементы запаха в жилетке и в летнем пальто, плавные линии этнического декора переосмыслены и используются в крое в оформлении борта, низа, рельефов. В коллекциях используется ручная техника макраме, имитирующая рыболовные сети, так же в вышивке используется тамбурный шов, который используется в традиционной вышивке костюмов народов Приамурья. На основе изображений рыб у различных народов, а так же наро-

дов Приамурья создан свой авторский принт рыбы, который присутствует на каждой модели (на спине, на брюках, на сумочке). Рисунок рыбьей чешуи используется в тесьме, в вышивке по краю борта в жакете. В коллекции использованы такие материалы, как: лен и стрейч-лен, стежка, кружево, бязь, кожа, мех, тиар, вискоза. Так же в коллекции используется ткань с геометрическим принтом. В коллекции используются модные цвета 2016 года: насыщенный оттенок темно-бирюзового, различные оттенки оранжевого цвета, так же бежевые оттенки. В ассортимент коллекции входят: жакет, брюки, два сарафана, жилетка, пальто, укороченные брюки, топ.

В ходе изучения костюма народов Приамурья были выдвинуты задачи:

- 1) привлечение внимания к культуре народов Приамурья;
- 2) создание одежды для молодежи в этническом стиле.

### *1.3.2 Эскизный проект авторской коллекции*

Перед началом работы выполняется предпроектный анализ, в котором были разработаны основные критерии проектирования моделей одежды, то есть стиль, назначение, сезонность, ассортимент, конструктивно-декоративные элементы, декор, отделка.

Были разработаны более 40 моделей одежды для девушек. В эскизах представленных на рисунке 24, прорабатывались силуэты моделей, пропорциональные соотношения. Модели группировались по ассортименту (ассортиментные ряды) в которых прорабатывался поиск фактуры, членений и декоративных элементов. Далее из эскизов были сформированы варианты коллекций с разными акцентами: на декор, силуэтные формы, движение конструктивных линий. В результате была выбрана для выполнения в материале коллекция из 4 моделей, представленных на рисунке 26.

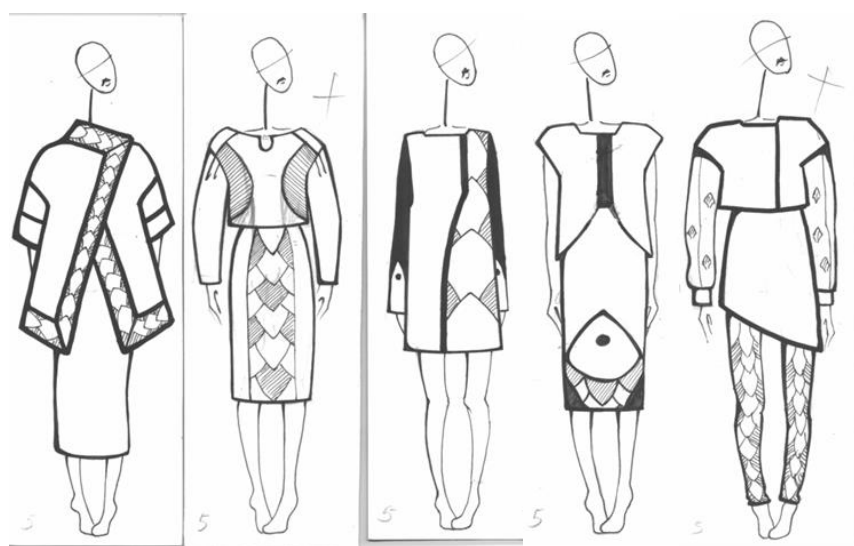
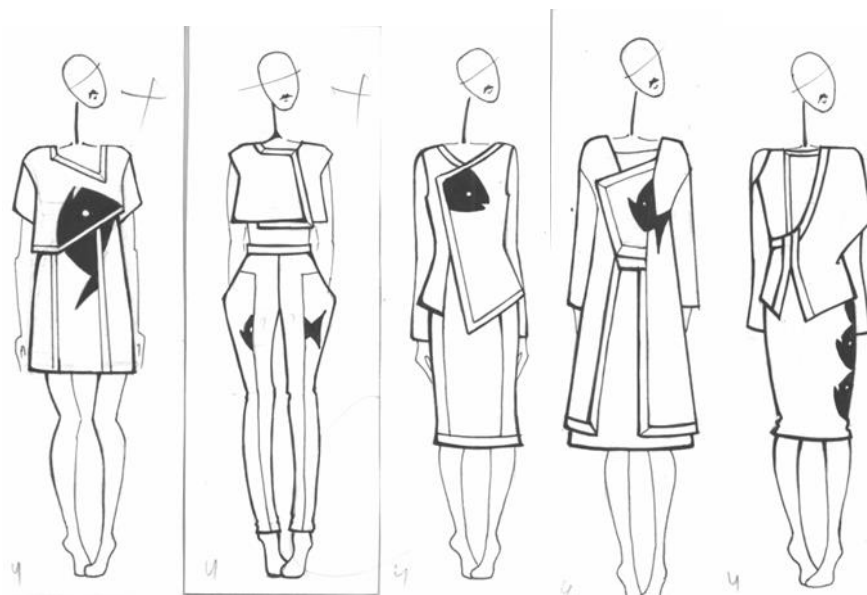
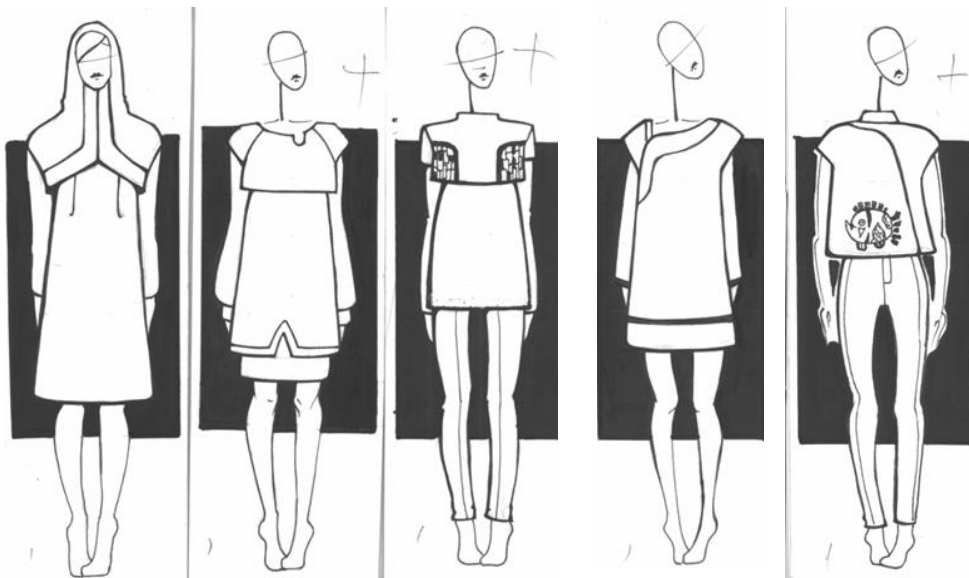


Рисунок 24 – Разработка фор-эскизов

### 1.3.3. Композиционный анализ

В результате анализа источника творчества, анализа современных направлений моды, была разработана коллекция женской молодежной одежды «Дух жизни».

Коллекция моделей одежды предназначена для повседневного ношения, весенне-летнего периода, для молодых девушек.

Коллекция состоит из 4 моделей представляющей собой комплекты. Именно комплектное решение одежды позволяет сформировать новые образы и различные варианты ношения предметов одежды в результате перекомпоновки. В коллекции предметы одежды сопрягаются по принципу пересечения форм ( модель 1, модель 3 и модель 4); по принципу примыкания форм ( модель 2).

При разработке коллекции учитывался системный подход к построению коллекции моделей одежды, который заключается в определенной последовательности ее создания, в гармоничной целостности коллекции. В использовании единых материалов, их сочетаний и отделки изделий.

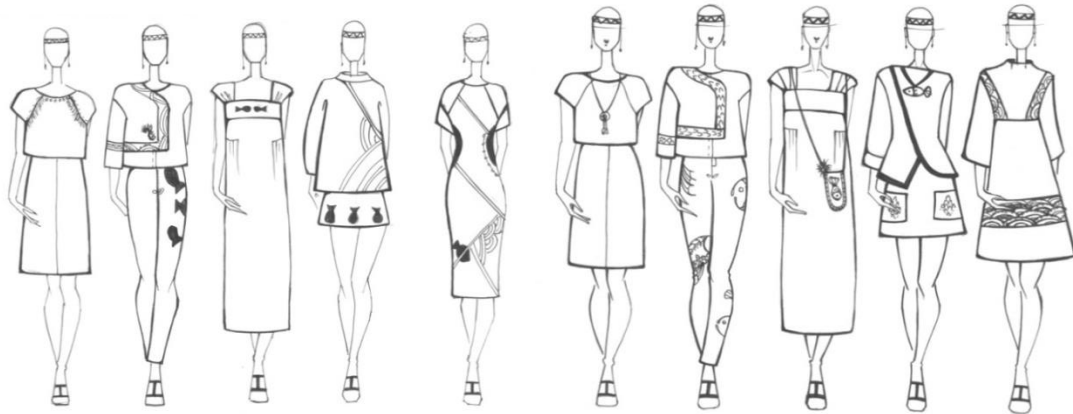


Рисунок 25 – Разработка фор-эскизов

Коллекция *«Дух жизни»* состоит из четырех моделей, представляет собой единичные изделия и комплекты. Комплекты представляют собой совокупность составляющих костюм единичных изделий решенных по определенному художественному замыслу. В разрабатываемой коллекции продумана система элементов, связанных между собой единством стиля, материалов и назначения.

В проектируемой коллекции просматриваются конструктивные, конструктивно-декоративные линии. Конструктивные линии создают форму и силуэт моделей. Декоративность обогащает формы, эстетически украшает ее, первое зрительное впечатление вытекает из степени ее объемности, характера и силуэта, ее контуров. В коллекции представлены различные силуэтные формы в моделях 1 и 2 прямоугольный силуэт ( жакет, жилет, сарафан), в модели 3 А-образный силуэт (сарафан), в модели 4 овальный силуэт (пальто), трапеция (топ).

Основными средствами объединения моделей костюмов в коллекции являются пропорции. С помощью сложных пропорций усиливается динамичность нюанса и контраста, которые используются в коллекции. Пропорциональные отношения элементов помогают создать гармоничную целостность композиции.

Для создания цветовой гармонии было выбрано три основных цвета шоколадный, цвет слоновой кости и темно бирюзовый, и еще 1 дополнительный цвет – оранжевый.



Рисунок 26 – Авторская коллекция «Дух жизни»

Для коллекции «Дух жизни» предлагаются холодные оттенки, такие как шоколадный, цвет слоновой кости, темно бирюзовый, а теплые такие как оранжевый, так как они соответствуют тенденциям моды и характеризуют источник творчества.

Симметрия в костюме наглядно проявляющихся свойств композиции. Симметрия помогает привести к порядку и стабильности. Симметрия используется в моделях 1 и 3. Асимметрия выражена в использовании криволинейного борта в модели 2. И диссимметрия используются в модели 4.

Коллекция характеризуется объединением и повторением различных элементов в одном стиле во всех моделях.

Контраст и нюанс являются важными свойствами композиции костюма. Нюанс в коллекции проявляется в силуэтных формах моделей прямоугольных форм, кроме моделей В, Г (легкая трапеция). Нюанс маловыразителен и редко используется. Контраст – самое мощное средство композиции в коллекции,

контраст проявляется в цвете (шоколадный насыщенный + темно бирюзовый + слоновая кость).

Модели строятся на различных цветовых отношениях модели 1 и 4 на родственно-контрастных цветах, модель 3 на контрастных и модель 2 на родственных. Цвета составляют ассоциацию с источником творчества. Бирюзовый цвет используется в декоре и в праздничной одежде народов Приамурья. Оранжевый и коричневый это основные цвета кожи, которую использовали народы в своих костюмах. Так же эти цвета нашли свое отражение в модной палитре 2016 г.

Ритмический порядок в моделях коллекции поддерживается за счет чередования схожих элементов. Простой равномерный ритм наблюдается в модели 1 (подрезы в сарафане), модель 2 (декор в жакете), модель 3 (бретели), модель 4 (в элементах декора). Пропорционально последовательный ритм в модели 3 за счет горизонтального членения силуэта, в модели 4 членения формы пальто по вертикали краем борта, в модели 2 (членения декоративным элементом). Радиально лучевой ритм конфигурация декоративных элементов отделки в моделях 2 и 4.

Ведущей моделью коллекции является модель 4 состоящая из пальто, топа и брюк. Модель является центральной по закону качества (овальный силуэт).

В результате проведенного анализа видно, что коллекция «Дух Жизни» отвечает дизайнерским требованиям. Она динамична и все модели соподчинены друг другу и организуют целое, т.е представляют собой коллекцию.



## 1.5 Рекламное продвижение авторской коллекции

### 1.4.1 Проект полиграфического продукта

В ходе работы были выполнены баннеры, это баннер с представленными моделями и образный баннер. Данный продукт дает наглядно понять суть коллекции (в соответствии с рисунком 27, 28).



Рисунок 27– Разработка баннера с моделями



Рисунок 28 – Разработка образного баннера

#### 1.4.2 Проект рекламного продукта

Для продвижения коллекции были разработаны настенные календари, буклет и визитки (в соответствии с рисунком 29, 30, 31).

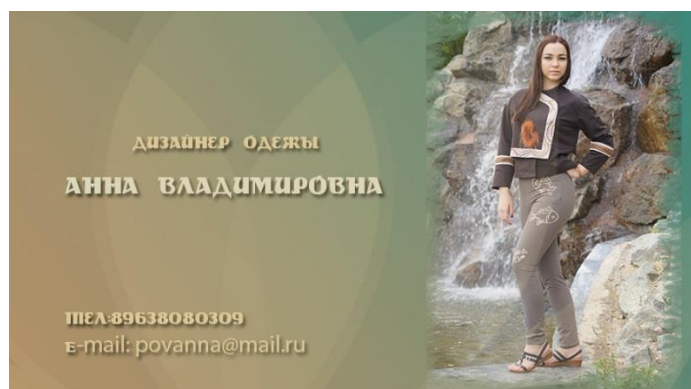
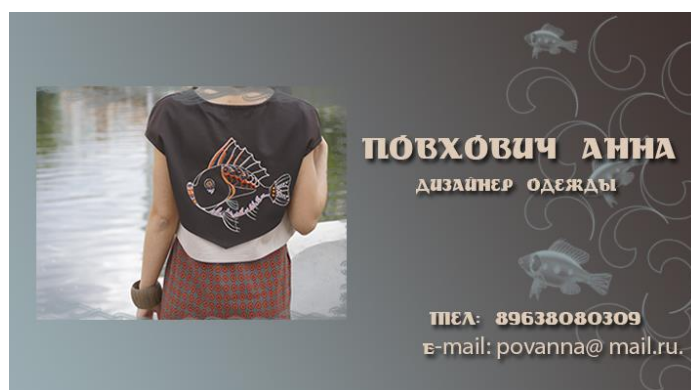
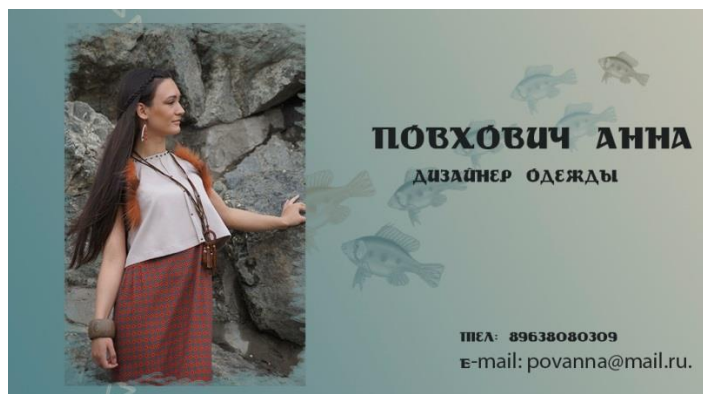


Рисунок 29 – Разработка визиток



**Январь**  
 П В С Ч П С В  
 1 2 3  
 4 5 6 7 8 9 10  
 11 12 13 14 15 16 17  
 18 19 20 21 22 23 24 22 23  
 24 25 26 27 28 29 30 31

**Февраль**  
 П В С Ч П С В  
 1 2 3 4 5 6 7  
 8 9 10 11 12 13 14  
 15 16 17 18 19 20 21  
 22 23 24 25 26 27 28  
 29

**Март**  
 П В С Ч П С В  
 1 2 3 4 5 6  
 7 8 9 10 11 12 13  
 14 15 16 17 18 19 20  
 21 22 23 24 25 26 27  
 28 29 30 31

**Апрель**  
 П В С Ч П С В  
 1 2 3  
 4 5 6 7 8 9 10  
 11 12 13 14 15 16 17 9 10  
 11 12 13 14 15 16 17 18 19  
 18 19 20 21 22 23 24 16 17  
 18 19 20 21 22 20 21 22 23 24 25 26  
 25 26 27 28 29 30 23 24 25 26 27 28 29 30 31

**Май**  
 П В С Ч П С В  
 1  
 2 3 4 5 6 7 8  
 9 10 11 12 13 14 15  
 16 17 18 19 20 21 22  
 23 24 25 26 27 28 29  
 30 31

**Июнь**  
 П В С Ч П С В  
 1 2 3 4 5  
 6 7 8 9 10 11 12  
 13 14 15 16 17 18 19  
 20 21 22 23 24 25 26  
 27 28 29 30

**Июль**  
 П В С Ч П С В  
 1 2 3  
 4 5 6 7 8 9 10  
 11 12 13 14 15 16 17 15 16  
 17 18 19 20 21 12 13 14 15 16 17 18  
 18 19 20 21 22 23 24 22 23 24 25 26 27 28  
 25 26 27 28 29 30 31 29 30 31

**Август**  
 П В С Ч П С В  
 1 2 3 4 5 6 7  
 8 9 10 11 12 13 14  
 15 16 17 18 19 20 21  
 22 23 24 25 26 27 28  
 29 30 31

**Сентябрь**  
 П В С Ч П С В  
 1 2 3 4  
 5 6 7 8 9 10 11  
 12 13 14 15 16 17 18  
 19 20 21 22 23 24 25  
 26 27 28 29 30

**Октябрь**  
 П В С Ч П С В  
 1 2  
 3 4 5 6 7 8 9 7 8 9 10 11 12 13  
 14 15 16 17 18 19 20 12 13 14 15 16 17 18  
 17 18 19 20 21 22 23 21 22 23 24 25 26 27 19 20 21 22 23 24 25  
 24 25 26 27 28 29 30 28 29 30 26 27 28 29 30 31  
 31

**Ноябрь**  
 П В С Ч П С В  
 1 2 3 4 5 6  
 7 8 9 10 11 12 13  
 14 15 16 17 18 19 20  
 21 22 23 24 25 26 27  
 28 29 30

**Декабрь**  
 П В С Ч П С В  
 1 2 3 4  
 5 6 7 8 9 10 11  
 12 13 14 15 16 17 18  
 19 20 21 22 23 24 25  
 26 27 28 29 30 31

**Январь**  
 П В С Ч П С В  
 1 2 3  
 4 5 6 7 8 9 10  
 11 12 13 14 15 16 17 15 16 17 18 19 20 21  
 14 15 16 17 18 19 20  
 18 19 20 21 22 23 24 22 23 24 25 26 27 28  
 25 26 27 28 29 30 31 29 28 29 30 31

**Февраль**  
 П В С Ч П С В  
 1 2 3 4 5 6 7  
 8 9 10 11 12 13 14  
 15 16 17 18 19 20 21  
 22 23 24 25 26 27 28  
 29

**Март**  
 П В С Ч П С В  
 1 2 3 4 5 6  
 7 8 9 10 11 12 13  
 14 15 16 17 18 19 20  
 21 22 23 24 25 26 27  
 28 29 30 31

**Апрель**  
 П В С Ч П С В  
 1 2 3  
 4 5 6 7 8 9 10  
 11 12 13 14 15 16 17 9 10  
 11 12 13 14 15 16 17 18 19  
 18 19 20 21 22 23 24 16 17  
 18 19 20 21 22 20 21 22 23 24 25 26  
 25 26 27 28 29 30 23 24 25 26 27 28 29 30 31

**Май**  
 П В С Ч П С В  
 1  
 2 3 4 5 6 7 8  
 9 10 11 12 13 14 15  
 16 17 18 19 20 21 22  
 23 24 25 26 27 28 29  
 30 31

**Июнь**  
 П В С Ч П С В  
 1 2 3 4 5  
 6 7 8 9 10 11 12  
 13 14 15 16 17 18 19  
 20 21 22 23 24 25 26  
 27 28 29 30

**Июль**  
 П В С Ч П С В  
 1 2 3  
 4 5 6 7 8 9 10  
 11 12 13 14 15 16 17 15 16  
 17 18 19 20 21 12 13 14 15 16 17 18  
 18 19 20 21 22 23 24 22 23 24 25 26 27 28  
 25 26 27 28 29 30 31 29 30 31

**Август**  
 П В С Ч П С В  
 1 2 3 4 5 6 7  
 8 9 10 11 12 13 14  
 15 16 17 18 19 20 21  
 22 23 24 25 26 27 28  
 29 30 31

**Сентябрь**  
 П В С Ч П С В  
 1 2 3 4  
 5 6 7 8 9 10 11  
 12 13 14 15 16 17 18  
 19 20 21 22 23 24 25  
 26 27 28 29 30

**Октябрь**  
 П В С Ч П С В  
 1 2  
 3 4 5 6 7 8 9 7 8 9 10 11 12 13  
 14 15 16 17 18 19 20 12 13 14 15 16 17 18  
 17 18 19 20 21 22 23 21 22 23 24 25 26 27 19 20 21 22 23 24 25  
 24 25 26 27 28 29 30 28 29 30 26 27 28 29 30 31  
 31

**Ноябрь**  
 П В С Ч П С В  
 1 2 3 4 5 6  
 7 8 9 10 11 12 13  
 14 15 16 17 18 19 20  
 21 22 23 24 25 26 27  
 28 29 30

**Декабрь**  
 П В С Ч П С В  
 1 2 3 4  
 5 6 7 8 9 10 11  
 12 13 14 15 16 17 18  
 19 20 21 22 23 24 25  
 26 27 28 29 30 31

2016

Рисунок 30 – Разработка календарей

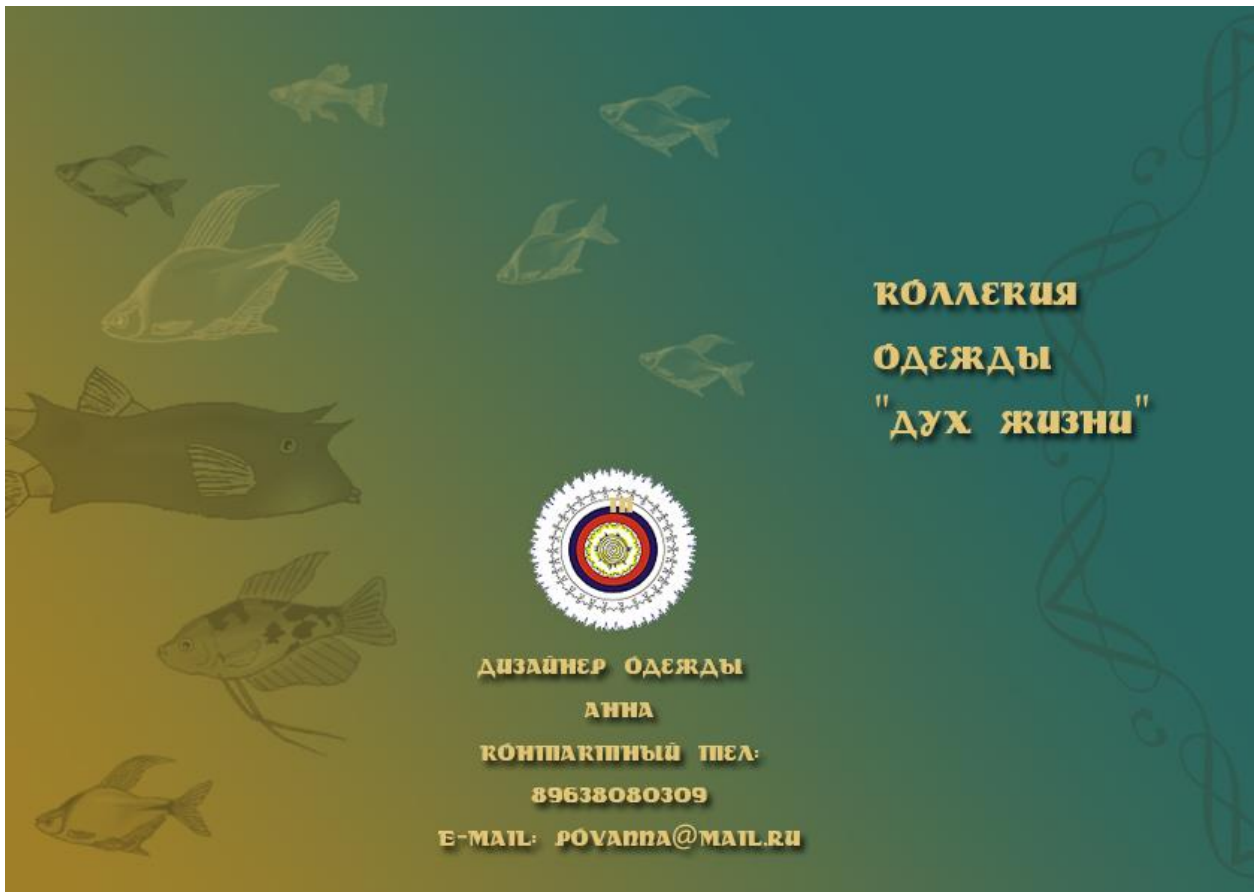


Рисунок 31– Разработка буклета



### 1.4.3 Фотосессия

Далее отбираются наиболее удачные модели, для последующего их воплощения. Выбираются основные материалы и оговариваются возможные конструктивные решения, вносятся корректировки.

Одним из завершающих этапов бакалаврской работы является проведение фотосессии коллекции. Фотографии представлены в соответствии с рисунком 32, 33, 34, 35, 36, 37, 38, 39, 40.

Использование фотографий возможно в рекламной и полиграфической продукции.



Рисунок 32 – Вид спереди и со спинки модели №1



Рисунок 33– Декоративный элемент на жилете



Рисунок 34– Вид спереди и со спинки модели №2



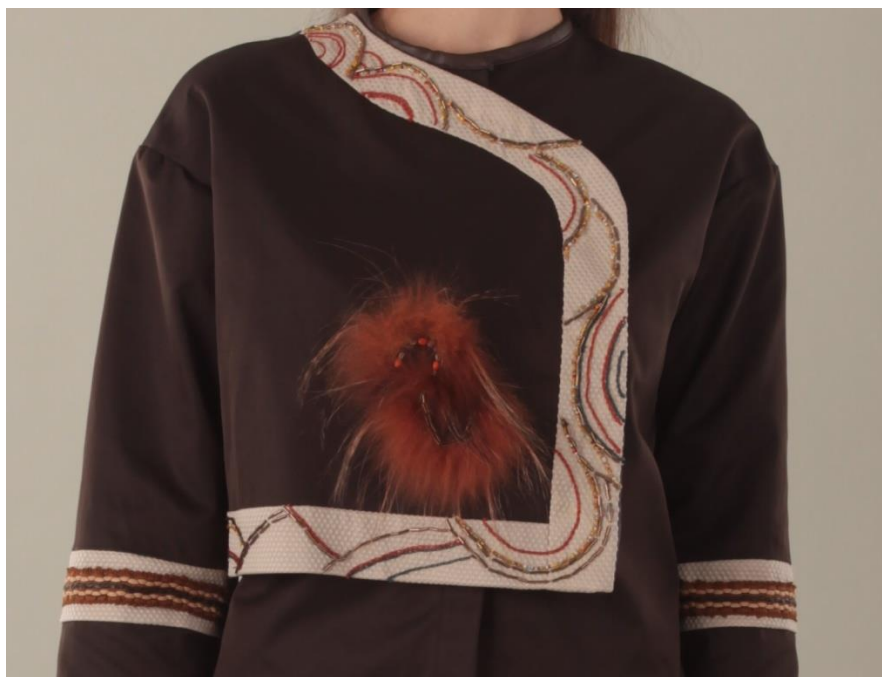


Рисунок 35—Декоративный элемент в жакете модели № 2

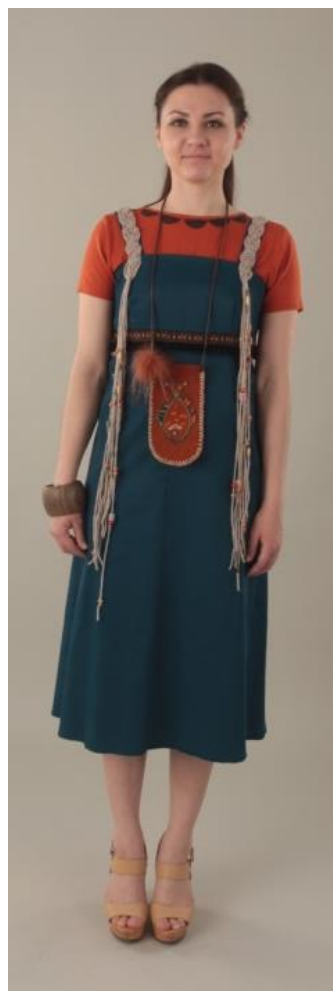
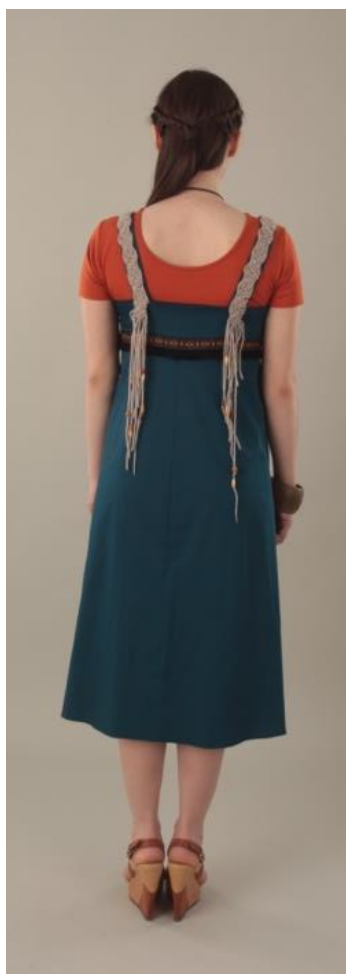


Рисунок 36— Вид спереди и со спинки модели №3



Рисунок 37 – Декоративные элементы и аксессуары к модели №3

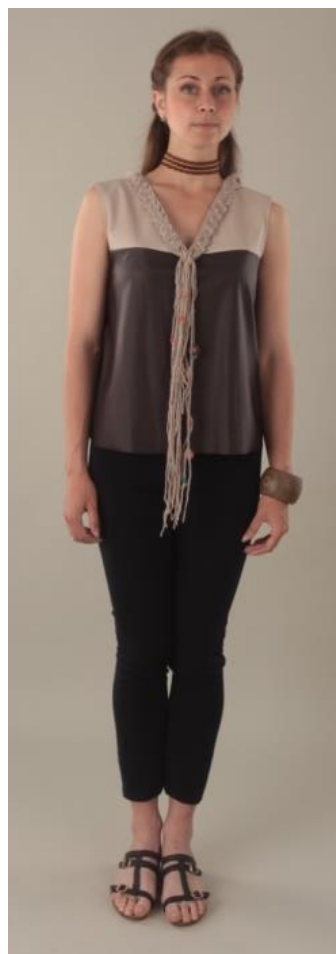


Рисунок 38– Вид спереди модели №4



Рисунок 39– Вид со спинки модели №4

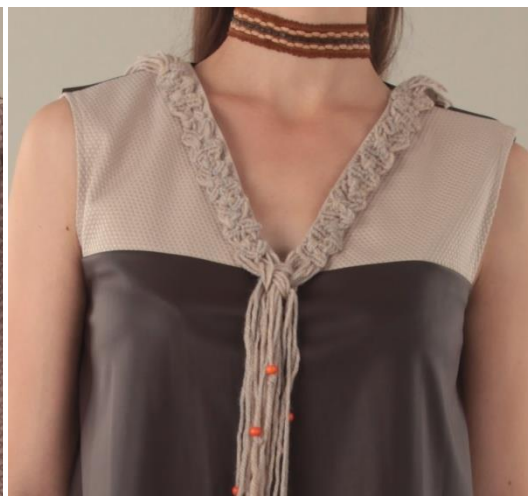


Рисунок 40– Декоративные элементы модели № 4

## 2 КОНСТРУКТИВНО-ТЕХНОЛОГИЧЕСКАЯ ЧАСТЬ

### 2.1 Описание внешнего вида модели

Модель А (Рисунок 41)

Комплект женский летний, состоящий из сарафана и жилета. Сарафан прямого силуэта длиной до середины икр. Сарафан на бретелях, отрезной по линии ребер. Грудка длиной 11 см из ткани «тиар». С двумя горизонтальными вытачками по линии груди. Нижняя часть сарафана прямого силуэта с симметричными горизонтальными подрезами на уровне бедер и защипами нижней части подреза. Спинка из двух частей. Грудка из ткани «тиар» целая без шва. Подгибка верхнего среза цельнокроеная обтачка, нижняя часть из цветного льна не разрезная, целая, прямого силуэта.

Нижний срез сарафана обработан швом в подгибку с закрытым срезом ш.ш 20 см.

Жилет прямого расширенного силуэта, длиной до тали, с расширенной линией плеча, выполнен из двух тканей темно-коричневого и светло-бежевого цвета. Перед с симметричными декоративными рельефами, имитирующими рукав реглан. По линии шва рельефов проложен декоративный мех и бусины. По центру переда есть цельнокроеная планка в виде вытачки застроченной на лицевую сторону вразутюжку, на планке пришиты декоративные бусины. Вырез горловины округлой формы с расширенной горловиной. Спинка жилета имеет отлетную кокетку на подкладке с фигурным остроугольным низом. Кокетка перекрывает 4/5 основной детали. На кокетке выполнено декоративное изображение рыбы с использованием вышивки и росписи по ткани. Низ спинки обработан швом в подгибку с закрытым срезом ш.ш 1,5 см.

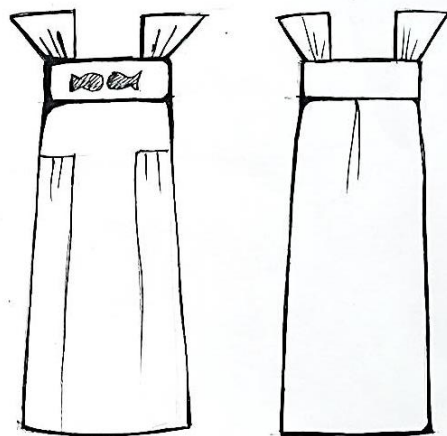
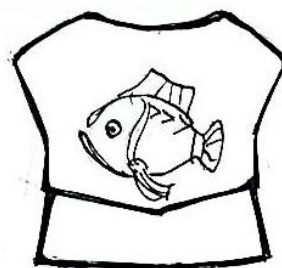


Рисунок 41 – Эскиз модели № 1

## 2.2 Выбор методов обработки и оборудования

Технологический процесс изготовления швейных изделий представляет сложный комплекс взаимодействий, в результате которых детали кроя после соответствующей обработки собираются в узлы, а затем в изделие, основу технологических процессов составляют различные операции по выполнению соединения деталей ниточным, клеевым способами и влажно-тепловой обработки.

Процесс изготовления одежды позволяет систематизировать и обобщить разнообразные методы обработки изделий и содействует развитию творческого подхода к их выбору изготовления различных швейных изделий.

Методы обработки, применяемые для изготовления одежды, зависят от назначения изделия, ассортимента применяемых материалов и выбора соответствующего технологического оборудования.

Методы обработки для жилета и сарафана модели А выбраны с учетом ГОСТа 17037-85 «Изделия швейные и трикотажные. Термины и определения».

Конструкция соединительных швов выбрана в соответствии с ГОСТом 22977-89 «Детали швейных изделий. Термины и определения».

Виды швов использованных при изготовлении модели А, представлены в таблице 1.

На спинке изделия располагается отлетная кокетка на подкладке. Кокетку обрабатываем складывая ее с подкладкой лицевыми сторонами внутрь, потом обтачиваем, выворачиваем и выметываем кант из основной ткани кокетки и приутюживаем.

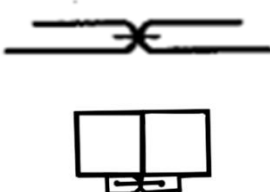
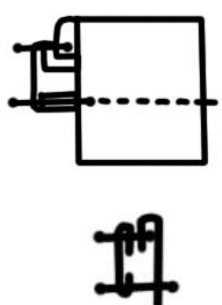
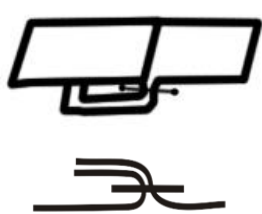
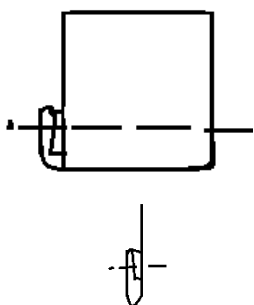
Для выполнения жилета используются швы в кант, две детали складывают лицевыми сторонами внутрь и прокладывают первую строчку, затем детали вывертывают на лицевую сторону так, чтобы лицевая деталь образовала кант, и прокладываем вторую строчку для закрепления края изделия.

Для обработки низа жилета и сарафана, нужно сначала уточнить длину на фигуре. Далее обработать с помощью шва в подгибку с закрытым срезом. Ниж-



ний срез подгибают на 1 см на изнаночную сторону изделия, заметывают, приутюживают и настрачивают швом в подгибку с закрытым срезом.[10]

Таблица 1 – Виды швов, применяемые при изготовлении модели 1.

Наименование шва	Схема шва	Область применения
Стачной вразутюжку		Для обработки боковых срезов жилета.
Обтачной с образованием канта		Для обработки горловины жилета косой бейкой
Стачной взаутюжку		Плечевые и рельефные швы жилета. Обработка отрезной детали сарафана.
Шов в подгибку с закрытым срезом		Обработка низа жилета и сарафана.

Методы обработки основных узлов модели А в виде сборочных схем с указанием последовательности выполнения операций цифрой нумерацией представлены в соответствии с рисунком 2.

Технология изготовления женской одежды предусматривает различные способы обработки деталей и узлов в изделии, что объясняется различием свойств используемых материалов, наличие оборудования, а так же модельными особенностями.

Технологический процесс обработки деталей и узлов изделий состоит из разнообразных операций, большинство из которых выполняются на швейных машинах. Для изготовления проектируемой коллекции выбирались технологическое оборудование с учетом особенностей технологической обработки в соответствии с выбранными материалами.

Технологическая характеристика швейных машин, выбранных для изготовления коллекции, представлена в таблице 2.

Таблица 2 – Технологическая характеристика швейных машин.

Тип или класс	Назначение	Тип стежка	Скорость мин <sup>-1</sup>	Механизм перемещения материалов	Толщина пакета материалов, мм	Дополнительные данные
51 – А ПМЗ	Для обметывания срезов	503 или 504	3500	Нижняя зубчатая рейка	До 4	Ширина обметывания 4 – 6 см
97 – А	Для шитья шелковых, х/б, шерстяных тканей.	Двухниточная челночная	5000	Нижняя зубчатая рейка	До 4	Используется одна игла
8514/71	Для обметывания боковых швов в трикотажных изделиях.	504 +401	5600	Нижняя зубчатая рейка	До 4	Используется две иглы, число катушек 4.
8411	Для подшивки срезов трикотажных изделий	Двухниточная челночная	5200	Нижняя зубчатая рейка	До 4	Расстояние между иглами 4,5 мм
Полуавтомат 25 – А класс	Для изготовления прямых петель под пуговицы на бельевых, плательных, костюмных материалах	Двух ниточный стежок с закрепкой на концах.	2000	Нижняя зубчатая рейка	До 4	Регулируется ширина обметывания петель.

Для ВТО изделий используется утюг, технологическая характеристика которого представлена в таблице 3.

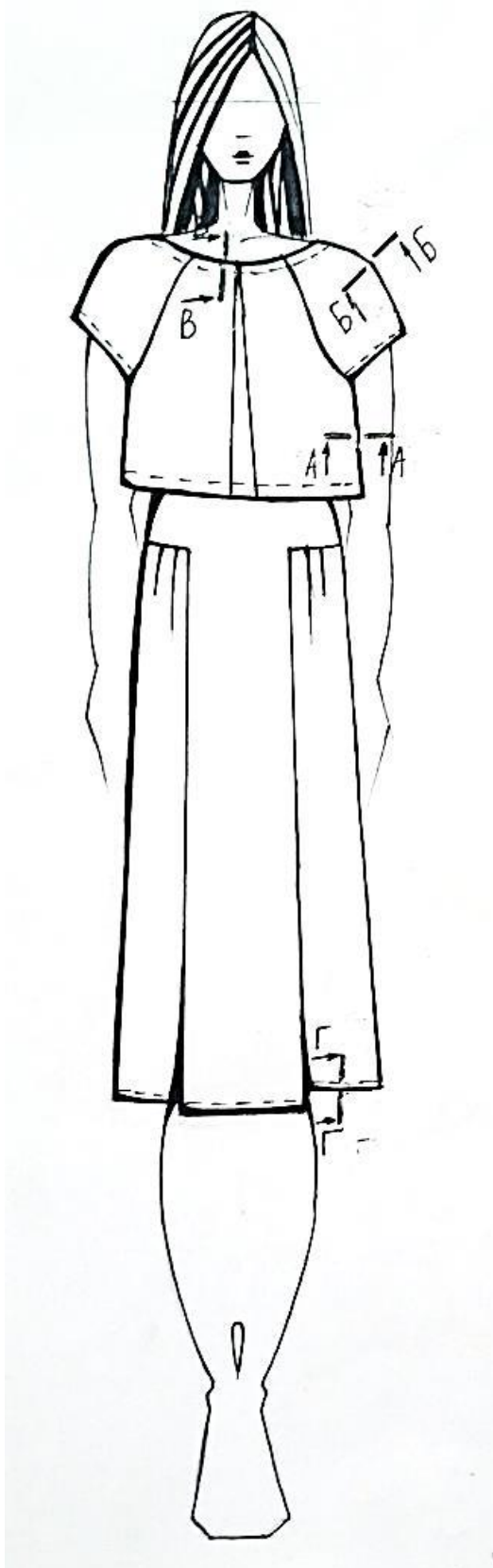
Таблица 3 – Технологическая характеристика утюга.

Марка	Наименование операций ВТО	Температура гладильной поверхности С°	Тип регулятора	Тип нагревательного элемента	Масса кг.
УПП- 3М орловский	Декорирование, разутюживание, оттягивание и сутюживание	80 – 240	Регулятор с биметаллическим датчиком	Трубочный нагревательный элемент	3

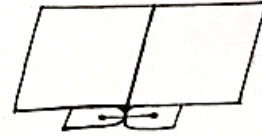
В технологической части данного проекта осуществлен выбор методов обработки и выбор оборудования.

### **2.3 Инструкционная карта.**

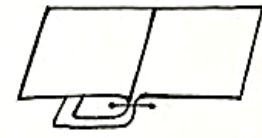
На выбранную модель А составлена инструкционная карта, в которой представлены основные виды обработанных узлов, А-А использованных в модели А в соответствии с рисунком 42.



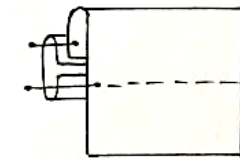
А-А



Б-Б



В-В



Г-Г

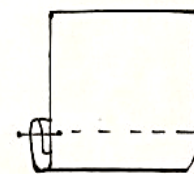


Рисунок 42 – Инструкционная карта

## ЗАКЛЮЧЕНИЕ

В ходе выпускной работы были разработаны и спроектированы 4 модели на основе источника творчества, объединенные по принципу гармонии и целостности художественного образа, в системе «коллекция».

Образ коллекция предопределил все дальнейшие поиски проектирования и конструирования.

Проектирование моделей началось с замысла и постановки задачи, сбора и накопления материала по выбранной теме. Произведен анализ источника творчества, подбор аналогов современных дизайнеров, в которых прослеживается заимствование исторических элементов – это конструктивно-пропорциональные соотношения верха и низа. Далее была выполнена разработка ассортиментных рядов при помощи графических средств. На этом этапе эскизы моделей создавались в соответствии с цветовой гаммой, конкретными материалами, определялся ведущий силуэт и стиль коллекции. На основании эскизов создавались макеты моделей, выбирались варианты их отделки.

Используя теоретический материал и полученные профессиональные навыки в проектировании костюма, была разработана коллекция женской одежды по мотивам костюмов коренных народов Приамурья.

Изготовленная коллекция рекомендуется для участия в конкурсах, модели коллекции предназначены для индивидуального потребителя, который четко следит за модными тенденциями.

## БИБЛИОГРАФИЧЕСКИЙ СПИСОК

1. Благова Т.Ю., Технология разработки новых идей в дизайне костюма. Учебное пособие / Т.Ю. Благова. – Благовещенск: Изд-во Амур.гос. ун-та, 2010. – 107 с. – ил.
2. Благова Т. Ю. Теория и методология дизайна: Учеб. Пособие: рек. ДВ РУМЦ / Т.Ю Благова; АмГУ, – Благовещенск: Изд-во Амур.гос. ун-та, 2008. – 92 с. – ил.
3. Валери Шоссоннэ., Перекрестки континентов. Культуры коренных народов Дальнего востока и Аляски. Каталог выставки./ Валери Шоссоннэ. Арктический научный центр Смитсоновского института, г. Вашингтон., Российский институт культурного и природного наследия , г. Москва, 1996. – 111 с.
4. Дрожжин В.И Технологическое оборудование швейно-трикотажного производства: Справ / В.И. Дрожжин. – М.: Легпромбытиздат, 1988. – 304 с.
5. «Краски земли Дерсу». Альбом. Редактор Шевченко С.В. □ Хабаровское книжное издательство, 1982. – 276с.
6. Кукушкина З.И., Композиция костюма. Практикум: Учебно-методическое пособие / З.И. Кукушкина, М.И Волчкова.– Благовещенск: Изд-во Амур.гос. ун-та,2009.
7. Кукушкина З.И., Эскизная графика: учебное пособие / З.И. Кукушкина, М.И. Волчкова. – Благовещенск: Изд-во Амур.гос. ун-та, 2010. – 114 с.
8. Композиция костюма: Уч. пос./ Г.П. Гусейнов. – М., 2004.–432с.
9. Пантелеев В. Н., Лабораторный практикум по технологии швейных изделий М., «Легкая индустрия» / В. Н. Пантелеев, В. В. Яценко., г. Москва, 1977. – 272 с.
- 10.Присяжная И.М. Выполнение проекта в материале. Учебно-методическое пособие / И.М. Присяжная. - Благовещенск: Амурский гос. Ун-т, 2009-41 с.



- 11.Присяжная И.М. спец. Практикум по ТШИ (ч.1), - учебно-методическое пособие / И.М. Присяжная. - Благовещенск: Амурский гос ун-т, 2009. – 41с.
- 12.Санатова С.В., Проектирование костюма: ассортимент и стили в женской одежде: Учеб. Пособие / С.В. Санатова , М.И. Волчкова, З.И Кукушкина. – Благовещенск: Изд-во Амур.гос. ун-та, 2010.
- 13.Санатова С.В., Проектирование костюма: плакат: Учебное пособие / С.В Санатова. – Благовещенск: Амурский гос. ун-т, 2006.

#### **Электронные источники:**

- 14.[https://infourok.ru/metodicheskiy\\_material\\_dlya\\_provedeniya\\_zanyatiy-165213.htm](https://infourok.ru/metodicheskiy_material_dlya_provedeniya_zanyatiy-165213.htm)
- 15.<http://kentawra.net/article/84-malie-narodi-severa-rossii.html>
- 16.<http://www.openclass.ru/node/252088>
- 17.<http://etnic.ru/wow/kultura-i-byt-pribrezhnykh-narodov-i-narodov-dalnego-vostoka.html>
- 18.[http://museumsrussian.blogspot.ru/2012/08/blog-post\\_6029.html](http://museumsrussian.blogspot.ru/2012/08/blog-post_6029.html)
- 19.<http://neugomongalchonok.blogspot.ru/2015/09/blog-post.html>
- 20.<http://anyui.ru/?module=articles&action=view&id=2660>
- 21.[http://pnu.edu.ru/ru/faculties/full\\_time/uf/iogip/study/studentsbooks/materials/regionovedenie/part4/](http://pnu.edu.ru/ru/faculties/full_time/uf/iogip/study/studentsbooks/materials/regionovedenie/part4/)
- 22.<http://artyx.ru/books/item/f00/s00/z0000039/st012.shtml>
- 23.<http://www.newwoman.ru/fashion430.html>

# ПРИЛОЖЕНИЕ А

## Рабочие эскизы авторской коллекции

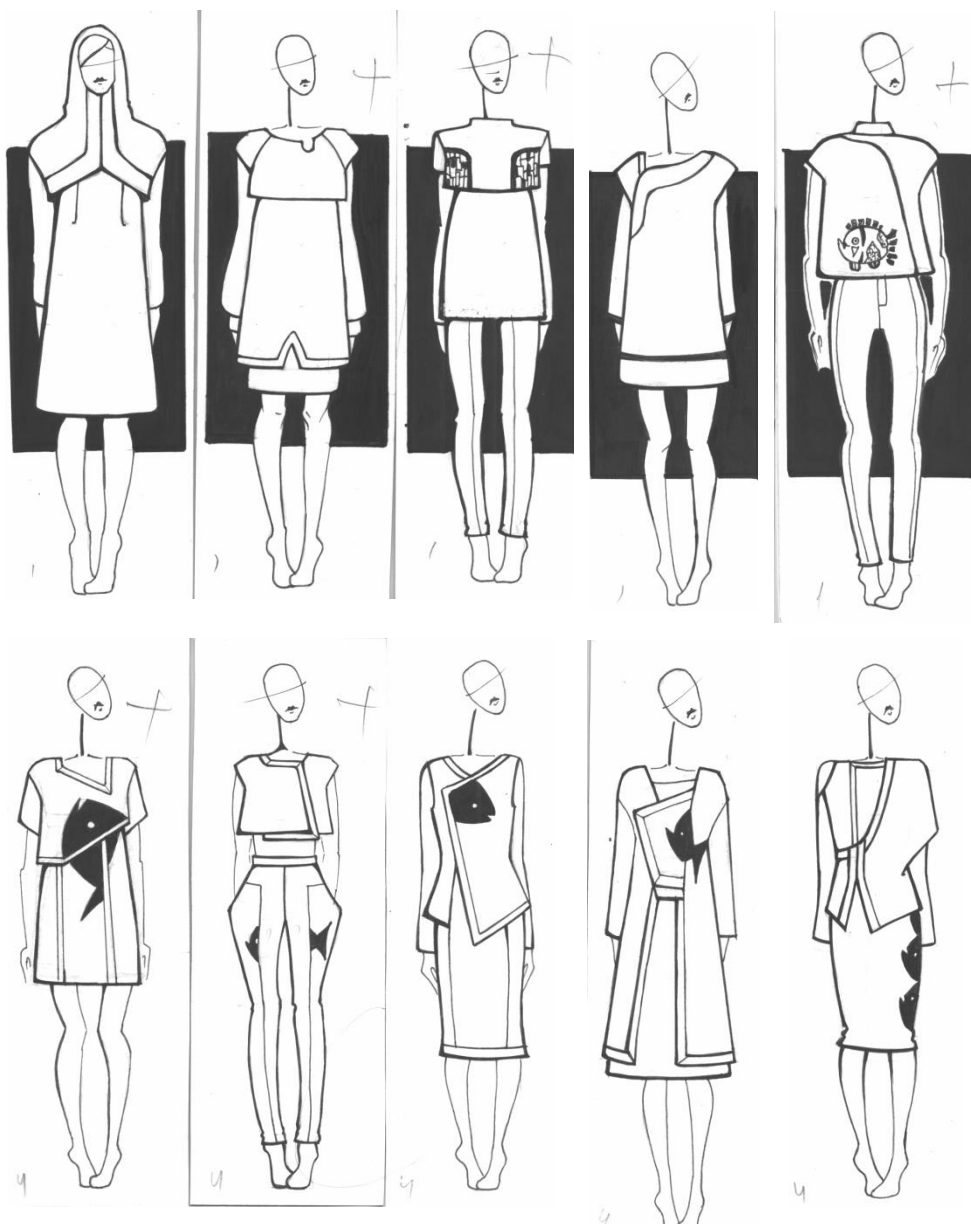




Рисунок А.2

## ПРИЛОЖЕНИЕ Б

### Конфекционная карта коллекции



Рисунок Б.1



## ПРИЛОЖЕНИЕ В

Фотографии коллекции 13x18



Рисунок В.1





Рисунок В.2





Рисунок В.3



Рисунок В.4



Рисунок В.5