

**Министерство образования и науки Российской Федерации**  
Федеральное государственное бюджетное образовательное учреждение  
высшего образования  
**АМУРСКИЙ ГОСУДАРСТВЕННЫЙ УНИВЕРСИТЕТ**  
**(ФГБОУ ВО «АмГУ»)**

Факультет дизайна и технологии  
Кафедра дизайна  
Направление подготовки 54.03.01 – Дизайн  
Направленность (профиль) общеобразовательной программы:  
Дизайн интерьера

ДОПУСТИТЬ К ЗАЩИТЕ  
Зав. кафедрой  
\_\_\_\_\_ Е.Б. Коробий  
« \_\_\_\_ » \_\_\_\_\_ 2016 г.

## БАКАЛАВРСКАЯ РАБОТА

на тему: Разработка интерьеров центра «Сладкая жизнь» г. Благовещенск

Исполнитель студент группы 286	_____	Е.В. Минаева
Руководитель доцент	_____	О.В. Корнеев
Консультанты: по исследовательскому разделу доцент	_____	О.В. Корнеев
по проектному разделу доцент	_____	О.В. Корнеев
по инженерно- технологическому разделу доцент, кандидат архитектуры	_____	Н.А. Васильева
Нормоконтроль доцент, кандидат архитектуры	_____	Н.А. Васильева

Благовещенск 2016

**Министерство образования и науки Российской Федерации**  
Федеральное государственное бюджетное образовательное учреждение  
высшего образования  
**АМУРСКИЙ ГОСУДАРСТВЕННЫЙ УНИВЕРСИТЕТ**  
**(ФГБОУ ВПО «АмГУ»)**

Факультет \_\_\_\_\_ Дизайна и технологий  
Кафедра \_\_\_\_\_ Дизайн

УТВЕРЖДАЮ  
Зав.кафедрой

\_\_\_\_\_ И.О.Фамилия  
подпись  
« \_\_\_\_\_ » \_\_\_\_\_ 201\_ г.

**З А Д А Н И Е**

К выпускной квалификационной работе студента  
Минаевой Елене Витальевной

1. Тема выпускной квалификационной работы: Разработка интерьеров центра "Сладкая жизнь" г. Благовещенск

(утверждено приказом от 03.06.16 г. № 1215-уч)

2. Срок сдачи студентом законченной работы 15.06.16 г.

3. Исходные данные к выпускной квалификационной работе:  
поэтажные планы, ситуационный план

4. Содержание выпускной квалификационной работы (перечень подлежащих разработке вопросов):

1) проекная часть; 2) инженерно-технологическая часть

5. Перечень материалов приложения: (наличие чертежей, таблиц, графиков, схем, программных продуктов, иллюстративного материала и т.п.)  
планшет (2x3 м), графическая часть, пояснительная записка с приложением проектной и технологической документации, лазерный диск с видеороликом

6. Консультанты по выпускной квалификационной работе (с указанием относящихся к ним разделов)

Корнеев О.В. - исследовательский и проектный разделы; Васильева Н.А. - инженерно-технологический раздел

7. Дата выдачи задания 10.05.16 г.

Руководитель выпускной квалификационной работы:

\_\_\_\_\_ доцент кафедры дизайна Корнеев Олег Владимирович  
(фамилия, имя, отчество, должность, ученая степень, ученое звание)

Задание принял к исполнению (дата): 10.05.16 г. \_\_\_\_\_

(подпись студента)

## РЕФЕРАТ

Бакалаврская работа содержит 74 с., 23 источников литературы, 4 приложения, 3 таблицы.

МАГАЗИН, КОФЕЙНЯ, ВЫСТАВКА, СПА-САЛОН, БАССЕЙН, СЛАДОСТИ, ШОКОЛАД, КАРАМЕЛЬ, ЯРКОСТЬ, ПРОСТРАНСТВО, ИНТЕРЬЕР, ОБЩЕСТВЕННОЕ СООРУЖЕНИЕ, ФУНКЦИОНАЛЬНОСТЬ, КОМФОРТ, КОЛОРИТ, КРАСОЧНОСТЬ, ОБРАЗНОСТЬ, ЦВЕТ

В данном объекте разрабатываются интерьеры в тематике «сладостей». Здание располагается по адресу Амурская 83, на пересечении улиц Амурская – Чайковская.

Главной задачей является функциональное зонирование и перепланировка магазина, кофейни и спа-салона. Создание индивидуального интерьера, соответствующего нормам и требованиям.

## СОДЕРЖАНИЕ

Введение	6
1 Проектная часть	9
1.1 Исследовательский раздел	9
1.1.1 Анализ исходной ситуации	9
1.1.2 Характеристика дополнительных условий на проектирование	10
1.1.3 Особенности функциональных процессов происходящих в здании	10
1.1.4 Требования заказчика	11
1.2 Анализ проектной ситуации	12
1.2.1 Отечественный и зарубежный опыт проектирования аналогичных объектов	12
1.2.2 Анализ аналогов	19
1.3 Обоснование принятого проектного решения	22
1.3.1 Разработка концепции проекта	22
1.3.2 Характеристика дизайнерского замысла. Обоснование архитектурно планировочного, объемно-пространственного решения объекта	23
1.3.3 Композиция проекта, идейно-художественное раскрытие темы, создание образа интерьера, отвечающим свойствам и средствам композиции	24
2 Инженерно-технологическая часть	28
2.1 Архитектурно - конструктивный раздел	28
2.2 Технологический раздел	33
2.3 Мебель и оборудование	34
Заключение	47
Библиографический список	48
Приложение А Анализ исходной ситуации	50

Приложение Б Анализ аналогов	51
Приложение В Обоснование архитектурно-планировочного, объемно–пространственного решения объекта	59
Приложение Г Композиция проекта, идейно-художественное раскрытие темы, создание образа интерьера, отвечающим свойствам и средствам композиции	70

## ВВЕДЕНИЕ

Тема бакалаврской работы: «разработка интерьеров центра Сладкая жизнь г. Благовещенск».

Всем людям свойственно стремление к прекрасному и обретению счастья. Поэтому в современном мире всё больше обретают популярность яркие интерьеры, где можно абстрагироваться от внешней среды.

Сладости любят все категории людей, поэтому место, связанное с вкусными лакомствами вызовет большой интерес среди людей.

Все помещения первого этажа связаны со сладостями: магазин, где продаются вкусные шоколадки и различные карамельки, кофейня с большим выбором десертов, спа-салон, специализирующийся на шоколадном обёртывании.

Такая сфера развлечений для детей и их родителей стала особенно актуальной. Тем более, что сейчас есть много возможностей для осуществления даже самых смелых идей.

Цель данного проекта, на основе существующих чертежей и планов, разработать интерьер магазина, кофейни, холла, спа-салона, в соответствии с пожеланиями заказчика.

# 1 ПРОЕКТНАЯ ЧАСТЬ

## 1.1 Исследовательский раздел

### 1.1.1 Анализ исходной ситуации.

Объект проектирования - офисное здание, располагающееся по адресу: улица Амурская 85, на пересечении улиц Амурской и Чайковского.

Здание состоит из двух частей: историческое и пристройка.

В 1913 году Косицын Василий Аверьянович построил двухэтажное кирпичное здание, где на первом этаже располагался магазин смешанных товаров, а второй этаж был жилым. Главный фасад декорирован элементами в стиле модерн.

Новая часть здания гармонично взаимодействует с исторической частью. По стилю они не отличаются, за исключением застеклённой башни. Фасады окрашены в пастельные оттенки оранжевого, зелёного и в белый цвет.

Площадь, занимаемая зданием, составляет 642 кв. м.

Сооружение имеет необычную планировку. Парадная часть здания, там, где располагается холл, представляет собой круглое в плане помещение с винтовой лестницей. Строение имеет разное количество этажей: в холле пять этажей, там, где располагается историческая часть – два этажа, остальная часть – четыре этажа. Всего у здания 7 выходов. Три из них для служебного пользования. Центральный вход находится там, где холл. Там располагается лифт и проходы в диспетчерскую, санузлы и помещение секретаря. Со стороны улицы Амурской есть ещё два входа: один в обувной магазин, другой в магазин ювелирных украшений. Со стороны улицы Чайковского расположен вход в аптеку. Также имеется подвальное помещение, в которое можно попасть по лестнице, ведущей из холла. В здании есть две эвакуационные лестницы: одна располагается в помещении бассейна, вторая является запасным выходом со второго этажа. Высота этажей 3300 мм.

Толщина внешних стен 640 мм, внутренних несущих стен 380 мм, внутренних перегородок 120 и 250 мм.

Для разработки интерьеров были выбраны все помещения первого этажа: холл (70,4м<sup>2</sup>), магазин (56,3м<sup>2</sup>), кофейня (89,6м<sup>2</sup>), спа-салон (145,98м<sup>2</sup>).

#### 1.1.2 Характеристика дополнительных условий на проектирование.

Здание расположено на пересечении двух улиц Амурская и Чайковского. Строение окружено широким тротуаром, где находятся уличные фонари, газон. Со стороны улицы Амурской располагается небольшая парковка. Присутствуют зелёные насаждения. Через дорогу располагаются магазины и жилые дома.

Относительно сторон света, здание находится в юго-восточной части города. Главный фасад смотрит на юг.

Благовещенск небольшой город, поэтому климатические условия одинаковы на протяжении всей территории.

Город лежит в умеренном тепловом поясе, средняя месячная скорость ветра 2 м\с, штормовые ветры чаще всего отмечаются весной в среднем 7-12 дней в месяц. Температура зимой от -24° до -27°С. Осадки – до 500 мм. Воздушные массы, формирующиеся над реками Амур и Зея, приносят много влаги. Среднегодовая температура — +1,6 °С. Среднегодовая влажность воздуха составляет 67 %.

#### 1.1.3 Особенности функциональных процессов происходящих в здании.

В здании располагаются офисные помещения, обувной магазин и магазин ювелирных украшений, бассейн, аптека, туристическое агентство.

Обувной магазин состоит из двух разноуровневых помещений. Заходя с улицы, находишься на уровне 0.900 м. Чтобы попасть во второе помещение, нужно подняться по лестнице. Оно уже находится на уровне чистого пола.

В холле есть большая лестница, ведущая на 5 этаж к офисным помещениям. Также через холл можно попасть в офис турагентства, располагающийся на первом этаже. Вход в ту часть здания, где располагается бассейн, со стороны двора. Раздевалка находится на втором этаже, а сам бассейн с сауной на первом. Аптека имеет два входа: для посетителей и служебный. Служебный



вход расположен со стороны двора и ведет в помещения для персонала. Торговый зал от этого помещения отделён перегородкой. В ювелирном магазине располагаются помещения для персонала.

На цокольном этаже находится магазин товаров для детей и их мам «Пуз-Карапуз».

Офисные помещения располагаются на 2-5 этажах.

На втором этаже расположено туристическое агентство «PEGAS Touristik», экспертная организация «Амурский областной союз экспертов», центр изучения иностранных языков «ИН.ЯЗ.», логопедический кабинет.

На третьем этаже располагается юридическая компания «Единство» на 3 этаже, фонд капитального ремонта многоквартирных домов Амурской области.

На четвёртом этаже располагается строительная компания «Амур-Инжиниринг», компания натяжных потолков «АПЕКС», транспортно-логистическая компания «Бизнес Логистика», салон красоты «Быть королевой», студия «ЛакиЛаки», бухгалтерские услуги «ПрофиБух», студия завивки и выпрямления волос, языковой репетиторский центр «Супер English», компания «ЮрМастер», языковой экспертный центр «Lingua Experta», студия архитектуры и дизайна «Raltes».

На пятом этаже располагается производственная компания «Квадро», торгово-производственная компания «Мебель Мастер», центр курсовой подготовки водителей маломерных судов «ОСВОД», кабинет логопеда «Чистая речь», рекламное агентство «TransMedia».

#### 1.1.4 Требования заказчика.

Главное требование заказчика: на первом этаже должен располагаться магазин сладостей, кофейня в той же тематике, спа-салон, специализирующийся на шоколадном обёртывании и бассейн. Интерьеры этих помещений должны быть яркими, современными и соответствовать теме "сладостей".

Важные моменты при проектировании кофейни:

- выбор мебели и оборудования;

- правильное оформление гостевой зоны, комфортное времяпровождение посетителей в данном помещении;

- планирование помещений с учётом требований удобства и экономичности;

- соблюдение экологических и противопожарных норм прописанных в законодательных актах.

При проектировании кофейни должны учитываться такие важные факторы, как особенности и площадь помещения.

Несколько важных моментов при проектировании магазина:

- продуманная концепция, благодаря которой интерьер будет неповторимым и привлечёт как можно больше посетителей;

- внутренняя организация торгового пространства должна приносить максимальную отдачу со всех участков;

- помещение должно соответствовать экологическим и противопожарным нормам.

При обустройстве бассейна необходимо:

- соблюдать соответствующие нормы и правила;

- использовать водостойкие отделочные материалы;

- расположить неподалёку раздевалки.

Для проектирования спа-салона необходимо:

- учитывать требования СанПин, СНиП;

- учитывать противопожарные требования;

- использовать мебель, предназначенную для различных спа-процедур.

## **1.2 Анализ проектной ситуации**

### 1.2.1 Отечественный и зарубежный опыт проектирования аналогичных объектов.

Интерьер магазина и кафе (или кофейни) должен быть сделан так, чтобы посетителю было интересно там находиться, и он как можно дольше оставался в данном месте. Тогда больше вероятность, что он уйдёт с покупкой и в ближайшее время вернётся.

Магазин — специально оборудованное здание или часть его, предназначенное для продажи товаров и предоставления услуг посетителям. В этом здании должны располагаться торговые залы, подсобные и административные помещения, склады для товаров и место для их подготовки к продаже.

Кафе - предприятие по организации питания и отдыха потребителей с предоставлением ограниченного по сравнению с рестораном ассортимента продукции. Реализует фирменные, заказные блюда, изделия и напитки.

Спа — метод физиотерапии, связанный с водой. Синоним таких понятий, как водолечение, бальнеотерапия и талассотерапия Спа-курорты предлагают лечение минеральными и морскими водами, водорослями и солями, лечебными грязями и целебными растениями.

Плавательный бассейн — гидротехническое сооружение, предназначенное для занятий водными видами спорта, такими как плавание, прыжки в воду, подводный спорт, водное поло, подводное регби, синхронное плавание и пр.<sup>1</sup>

Интерьер всех этих помещений должен соответствовать тематике предлагаемых товаров и услуг.

Обязательные требования и нормы для предприятий общественного питания устанавливаются ГОСТ Р N 50-762-95 "Классификация предприятий общественного питания. Общие требования.

«Кафе должно быть оборудовано системами водоснабжения (хозяйственно-питьевого, противопожарного и горячего), канализации, вентиляции, отопления, электроосвещения.

Подсобные буфеты принимать: при зале до 300 мест - 11 м<sup>2</sup>, при зале до 500 мест - 15 м<sup>2</sup>, при зале 800 мест - 24 м<sup>2</sup>. Подсобная буфета состоит из двух помещений: доготовочной с мойкой и кладовой с тарной.

Проходы в кафе: основной - 1,2 м, для распределения потоков посетителей – 0,9 м, для прохода к отдельным местам – 0,4. Ширина прохода определя-

---

<sup>1</sup> Плавательный бассейн [Интернет-ресурс] [https://ru.wikipedia.org/wiki/ Плавательный\\_бассейн](https://ru.wikipedia.org/wiki/Плавательный_бассейн) (27.05.16)

ется между спинками стульев (при расстоянии от спинки стула до края стола 0,5 м), между свободными сторонами (углами) столов.

Материалы и конструктивное решение потолков, стен и перегородок в посетительской группе помещений должны обеспечить акустический комфорт, оптимальный микроклимат, быть экологически безвредными, а также негорючими или трудногорючими. Форма и фактура вертикальных поверхностей в местах скопления посетителей и на путях передвижения на высоту до 2 м должны быть травмобезопасным.»<sup>2</sup>

Система оповещения и управление эвакуацией людей при пожаре из здания вместе с другими противопожарными мероприятиями должна обеспечивать безопасность людей согласно требований СНиП 21-01-97 и ГОСТ 12.1.004-94. (Ошибка оригинала. Следует читать ГОСТ 12.1.004-91. Примечание "Кодекс").

Допускается использование линейных световых указателей, места установки которых определяются расчетом.

Следующие нормы для проектирования магазинов приведены в СНиП 2.08.02-89\* «Проектирование предприятий розничной торговли»

Некоторые рекомендации из этого СНиПа:

«Объемно-планировочная структура предприятий. Основные рекомендации

Объемно-планировочная структура должна определяться функциональной системой движения товаров, учитывать задачи внедрения прогрессивной технологии, новейшего оборудования и комплексной механизации и автоматизации производственных процессов и обеспечивать создание оптимальной среды для покупателей. Для решения этих задач рекомендуется:

- Внедрять новейшие средства механизации, автоматизации, а также методов индустриализации строительства, обеспечивающие совершенствование материально-технической базы отрасли и повышение эффективности строительства и эксплуатации зданий (предприятий);

---

<sup>2</sup> ГОСТ Р N 50-762-95 «Классификация предприятия общественного питания. Общие требования

- размещать, как правило, на одном этаже помещения для хранения товаров и соответствующие этим товарам отделы торгового зала и допускать их размещение (при оборудовании магазина прогрессивными средствами вертикального перемещения товаров) на разных этажах здания;

- предусматривать кратчайшие связи между разгрузочной платформой, приемочной, грузовыми лифтами, помещениями для хранения товаров и соответствующими отделами торгового зала в последовательности, определяемой задачами сокращения путей товародвижения, как по горизонтали, так и по вертикали;

- соблюдать единый уровень полов во всех помещениях каждого этажа предприятия (торговый зал, помещения приема и хранения, подсобные помещения), допуская возможность отклонения от этого требования только для служебных и бытовых помещений;

- размещать вспомогательные, подсобные и служебно-бытовые помещения в стороне от основных направлений движения товаров;

- пользоваться контрольными расчетными показателями нормируемой площади, а также показателями материалоемкости. Кроме того, следует обеспечивать гибкую планировку предприятия и учитывать возможность изменения планировочного решения в процессе эксплуатации предприятия, имея ввиду различные варианты:

- техническое перевооружение предприятий новейшими средствами механизации и прогрессивным оборудованием без изменения его назначения и габаритов помещений;

- трансформацию, а при необходимости реконструкцию помещений преимущественно в целях увеличения торговой площади за счет кладовых и других неторговых помещений, при сохранении назначения и габаритов предприятия;

- переспециализацию действующих предприятий, предусматриваемую планами (схемами) развития и размещения торговой сети в городах и поселках и создание нового по назначению прогрессивного предприятия на основе ис-

пользования существующих помещений и их (при необходимости) реконструкции;

- расширение в отдельных случаях предприятий путем пристройки, надстройки или застройки внутренних двориков и лоджий магазина (при соответствующих архитектурных, инженерных и градостроительных обоснованиях).

Гибкая планировка должна обеспечить возможность внедрения нового оборудования и учитывать соответствующие ему ширину коридоров, ширину и высоту дверных проемов, а также необходимость размещения помещений, предназначенных для увеличения торговой площади вблизи с торговым залом, а технических помещений - вне зоны расширения зала и возможность отказа от устройства перегородки между кладовыми и торговым залом в соответствии с п.1.75 СНиП 2.08.02-89. Гибкие планировочные решения могут развиваться при внедрении унифицированных зданий магазинов.»<sup>3</sup>

Нормы для проектирования салонов красоты приведены в СанПиН 2.1.2.2631-10 Санитарно-эпидемиологические требования к размещению, устройству, оборудованию, содержанию и режиму работы организаций коммунально-бытового назначения, оказывающих парикмахерские и косметические услуги.

#### «Требования к устройству и оборудованию помещений

В помещении организаций коммунально-бытового назначения, оказывающих парикмахерские и косметические услуги, должно быть выделено помещение, либо специальное место для дезинфекции, предстерилизационной очистки и стерилизации инструментов, оборудованное раковиной с подводкой горячей и холодной воды.

Кабинеты – косметический, педикюра, массажа, солярий, пирсинга, татуажа – должны размещаться в отдельных помещениях.

Допускается размещение отдельных рабочих мест для маникюра в помещениях общественных зданий, в том числе торговых центров, при соблюдении

---

<sup>3</sup> СНиП 2.08.02 – 89\* «Проектирование предприятий розничной торговли»

гигиенических требований к воздухообмену помещений и параметров микроклимата.

Допускается совмещение в одном изолированном кабинете площадью не менее 9 м<sup>2</sup> при совмещении выполнения услуг маникюра и педикюра при условии организации одного рабочего места мастера маникюра-педикюра.

В педикюрных кабинетах должно быть не менее 2-х ванн для ног с подводкой горячей и холодной воды и отдельная раковина для мытья рук. Допускается наличие одной ванны с использованием одноразовых вкладышей.

В косметических кабинетах допускается организация до 3 рабочих мест при условии их изоляции перегородками высотой 1,8—2,0 м.

Рабочие места оборудуются мебелью, позволяющей проводить обработку моющими и дезинфицирующими средствами.

Рабочие места парикмахеров оборудуются креслами, туалетными столами с раковинами для мытья волос. При наличии отдельного помещения или специального места для мытья волос допускается установка туалетных столиков без раковин.

Парикмахерские должны иметь подсобные, вспомогательные и бытовые помещения (гардеробные, комнаты отдыха и приема пищи, санузлы, кладовые), а также помещения или место для хранения инвентаря, мусора и остриженных волос.

Допускается совмещение комнаты приема пищи с гардеробной для персонала при численности работников в смене менее 10 человек, а также совмещение вестибюля с гардеробом для посетителей и залом ожидания.

Помещения для хранения чистого белья и парфюмерно-косметических средств оборудуются стеллажами или шкафами; для грязного белья – емкостями с крышками, покрытие которых позволяет проводить их мытье и дезинфекцию.

На рабочем месте допускается хранение парфюмерно-косметической продукции, используемой в течение рабочей смены, с учетом соблюдения требований к условиям хранения, указанным в инструкции по применению.

Постижерные работы должны проводиться в изолированном помещении, площадь которого и набор оборудования принимаются с учетом объема и характера проводимых работ и должна быть не менее 4,5 м<sup>2</sup> на одно рабочее место.

#### Требования к внутренней отделке помещений

Материалы (водостойкие краски, эмали, кафельные и глазурованные плитки, материалы с ламинированным покрытием и другие), используемые для отделки помещений организаций коммунально-бытового назначения, оказывающих парикмахерские и косметические услуги, должны иметь документы, подтверждающие в установленном порядке безопасность используемой продукции.

Поверхности стен, потолков и полов, наружная и внутренняя поверхность мебели должны быть гладкими, легко доступными для влажной уборки и устойчивыми к обработке дезинфицирующими средствами.

Покрытие полов в организациях коммунально-бытового назначения, оказывающих парикмахерские и косметические услуги, в том числе солярия (линолеум, метлахская, керамогранитная плитка, дощатые (окрашенные), паркетные полы и другие), должно быть гладким и позволяющим проводить влажную уборку с использованием моющих и дезинфицирующих средств.»<sup>4</sup>

Некоторые требования из ГОСТ Р 53491.1-2009 Бассейны. Подготовка воды.

Часть 1. Общие требования: ный бассейн: Бассейн, предназначенный для купания, принятия водных процедур, развлечений и игр на воде.<sup>5</sup>

Купальный бассейн может быть любой формы, иметь любую длину и ширину, глубина в мелкой части 0,6 м, в глубокой части 1,4 м.

#### 1.2.2 Анализ аналогов.

---

<sup>4</sup> СанПиН 2.1.2. 2631-10 Санитарно-эпидемиологические требования к размещению, устройству, оборудованию, содержанию и режиму работы организаций коммунально-бытового назначения, оказывающих парикмахерские и косметические услуги.

<sup>5</sup> ГОСТ Р 53491.1-2009 Бассейны. Подготовка воды. Часть 1. Общие требования



### ***Магазин Sugar Shop, Бруклин, Нью-Йорк***

Отличительная черта этого магазина это ретро-дизайн во всём: от оформления интерьера до сладостей. На огромных стеллажах располагаются аптекарские банки со всевозможными конфетами.

Магазин вызывает ностальгию. Также в нём есть комната для празднования дней рождения, девичников и других торжеств.

Стены в нём нейтрального цвета, пол покрыт шестиугольной плиткой. Оборудование представлено различными многоярусными столиками. Некоторые из них имеют яркие цвета: розовый, зелёный. Стены декорированы муляжом в виде стеклянных труб с разноцветными леденцами (см. рис. Приложения Б.1).

### ***Магазин Candylicious, Дубай***

Располагается в огромном торгово-развлекательном центре Дубаи Молл и является самым большим в мире магазином сладостей. Площадь составляет больше 3000 кв. м. Ассортимент насчитывает около 5 тыс. видов сладостей со всего света. Интерьер магазина очень яркий и запоминающийся. Сладости являются главным декором. Повсюду располагаются огромные деревья из леденцов на палочке, стены декорированы стеклянными трубами, в которых располагаются разноцветные леденцы, повсюду стоят огромные лакричные палочки. Также на просторах магазина можно встретить героев известных конфет M&M's и деревья из леденцов на палочке, которые перевернуты ножкой вверх (см. рис. Приложения Б.2).

### ***Магазин The Candy Room, Мельбурн***

Дизайн-студия Red Design Group создала неповторимый интерьер небольшой кондитерской лавки в Мельбурне в Австралии. Интерьер этого магазина довольно простой. Стены и торговое оборудование покрашены в белый цвет. Изюминку всему интерьеру придают рисунки на стенах и оборудовании,

которые представляют собой различные атрибуты повседневной жизни. Так на стенах и на стеллажах нарисованы дверцы от шкафчиков, полочки с книгами, на оборудовании нарисованы те же дверцы, стулья и т.п. Такие рисун-

ки придают мультяшность всему виду. Главным цветовым акцентом являются сладости, подчёркивая то, что они являются главным атрибутом (см. рис. Приложения Б.3).

### ***Магазин Bears & Friends, Хаген***

Площадь магазина составляет 40 кв. м, находится на пересечении двух пешеходных линий торговой галереи Rauthaus. Благодаря расположению и яркому дизайну привлекает большое количество посетителей. Ассортимент насчитывает более чем 100 видов жевательного мармелада Bears & Friends. Образ магазина отражает лучшие качества марки. Оригинальность, яркость, свежесть, соответствующие баварскому лакомству, выразительно, но не навязчиво напоминает о себе в каждом элементе интерьера.

Пол и стены полностью покрыты цветной мозаикой. На стенах есть рисунки в виде разноцветных медвежат, что соответствует продаваемой продукции. Всё оборудование белого цвета, и поэтому оно выделяется на фоне цветных стен и пола (см. рис. Приложения Б.4).

### ***Кафе Пена, Стокгольм***

Дизайн был разработан шведской компанией Desing Studio. Испанская коррида легла в основу интерьера. Именно эта борьба на стадионе, с её материалами и цветовой гаммой вдохновила дизайнеров на создание интерьера этого кафе. Так был создан интерьер, приятный каждому посетителю.

Кафе состоит из трёх помещений. В первом помещении напротив входа располагается барная стойка неправильной формы, в основном, стены отделаны серой штукатуркой, также на них располагается геометрический рисунок, который является цветовым акцентом. Он находится в зоне бара и отделан деревянными панелями. Другой такой рисунок расположен по бокам от входа вокруг окон, выкрашен розовой краской и переходит на потолок. Пол покрыт ламинатом. Из этого помещения есть два прохода в остальные два помещения. Одно из них имеет более приглушённое освещение для создания интимной обстановки. Такой же эффект дают шторы между столиками. Стулья и столы имеют чёрный окрас. На сидениях располагаются розовые подушки. Часть

пола покрыта ламинатом, другая часть – наливной пол. В третьем помещении есть такая же барная стойка, как и в первом помещении, напротив окон расположены столы с барными стульями, у дальней стены стоят несколько столов с серыми стульями. Стены отделаны штукатуркой и деревянными панелями. На полу ламинат. Потолок покрыт штукатуркой и деревянными панелями.

Во всех помещениях используются стеклянные светильники разных цветов (см. рис. Приложения Б.5).

### ***Кафе Viva, Сан-Хосе, Коста-Рика***

Проект дизайна интерьера создан специалистами студии Esny Martin. Мебель, выдержанная в типично тропической цветовой гамме. На стенах жизнеутверждающие высказывания. Уникальность интерьера базируется на совокупности необычных акцентов, среди которых — крупные светильники нестандартной формы, кресла с обивкой из старых мешков из-под костариканского кофе, стулья, сплетённых из старых разноцветных водяных шлангов. Обивка кресел из мешковины гармонирует по цвету и фактуре с абажурами светильников необычной кубической формы. В обивке диванов и кресел сочетается ткань с ярким орнаментом, традиционным для стран Центральной Америки, и небелёная мешковина. Своеобразная репродукция фрески «Alegoría del café y el banano» итальянского художника Алеардо Виллы украшает и стену кафе Viva. Для логотипа Viva дизайнеры тоже выбрали достойное обрамление, поместив его на своеобразной деревянной платформе, сплошь покрытой крохотными чашками. Дополнительный яркий акцент — стена лазурного цвета, контрастирующая со спокойной серо-белой гаммой декора основной части помещения кафе. Чтобы не перегрузить интерьер большим количеством броских деталей, дизайнеры выбрали простые очертания и спокойную цветовую гамму для большей части мебели и других предметов обстановки кафе. Меню и цены представлены на винтажной меловой доске, расположенной на стене за барной стойкой. Названия категорий блюд и напитков выделены яркими цветами (см. рис. Приложения Б.6).

### ***Спа-центр AWAY в отеле W retreat & spa, Бали***

В помещении этого спа-центра находится четыре белых кресла с фиолетовыми подушками. Рядом с ними расположены пуфики для ног чёрного цвета. Между двумя парами кресел располагается длинный белый стол, из которого вытекает вода, образуя небольшой водопад. Струя воды падает в ванну, расположенную посередине помещения. Над столом висит люстра, в виде падающих капель воды. По бокам стоят две белые тумбы с розовыми полотенцами. Стены спа-центра покрыты зеркалом с белым продольным рисунком, создавая эффект стекающей воды. В помещении используются подвесные потолки. Полы покрыты паркетом тёмно-коричневого цвета. Подсветка тёплого жёлтого цвета расположена посередине помещения и является основным источником освещения. Стены и ванная подсвечиваются синей подсветкой (см. рис. Приложения Б.11).

### ***Спа-зона в отеле Eden Roc, Аскона, Швейцария***

Создателем интерьера спа-зоны в отеле Eden Roc является Карло Рампацци. Линии интерьера зоны релаксации мягкие, перетекающие одна в другую, многоярусные потолки и функциональные ниши смягчены игрой света. Основной акцент сделан на непривычном сочетании серого и синего, многогранная палитра каждого из них полностью раскрыта цветовыми нюансами: от преобладающих переходов синего и голубого до яркого стального блеска и мерцания благородной серебряной патины. Колонны покрыты белым рисунком на голубом фоне, создавая иллюзию пузырьков. Бассейны имеют форму изогнутого овала. Потолки белые, синие, голубые, также используются подвесные потолки (см. рис. Приложения Б.12).

## **1.3 Обоснование принятого проектного решения**

### **1.3.1 Разработка концепции проекта.**

Заказчику важно, чтобы интерьер был связан с темой «сладостей». Сладости всегда ассоциировались у людей с праздником и детством. Сочетание нескольких ярких цветов положительно влияют на человека. В таком месте ему не захочется думать о чём-то грустном. Наоборот улучшится настроение и

появится желание вернуться. На основании этого, было решено сделать яркие помещения в сочетании с фактурами, напоминающими сладости.

После анализа аналогов было решено, что интерьер будет сделан в современном стиле с элементами классического стиля.

Интерьер строится на сочетании цветов, ассоциирующиеся с карамелью и шоколадом.

1.3.2 Характеристика дизайнерского замысла. Обоснование архитектурно планировочного, объемно-пространственного решения объекта.

В ходе изучения существующей планировки здания стало понятно, что есть все условия для того, чтобы расположить кофейню и магазин, при этом никакой кардинальной реконструкции не потребуется. Там, где находится обувной магазин, будет расположена кофейня. Было выбрано именно это помещение, потому что там есть выход на кухню. Ювелирный магазин было решено переоборудовать в магазин сладостей.

Там, где находится аптека и представительство Саха Якутия, расположен спа-салон.

Перечень помещений спа-салона:

- ресепшн;
- раздевалка;
- душевая;
- с\у;
- кабинет спа-процедур;
- бассейн;
- сауна
- помещения для персонала.

Для того, чтобы разместить его, потребовались большие изменения в планировке. В аптеке была демонтирована перегородка, которая разделяет торговый зал и помещение для хранения товаров. Была снесена стена, разделяющая аптеку и представительство Саха Якутия и все перегородки в помещении представительства. Также был заложен вход из холла и все окна по левую

сторону от входа. Всё это понадобилось, чтобы освободить как можно больше места для размещения ресепшна, раздевалки, с/у и спа-кабинета. Были возведены перегородки, разделяющие эти помещения. Где ресепшн имеет площадь 29,74 м<sup>2</sup>, раздевалка 22,33 м<sup>2</sup>, с/у 2,45 м<sup>2</sup>, спа-кабинет 50,73 м<sup>2</sup>. Комната, где находится бассейн включает в себя пожарную лестницу. Но она находится в открытом виде, что не очень удобно, поэтому были возведены перегородки, чтобы оградить лестницу. По пожарной безопасности предусматривается выход к ней. Бассейн стал меньше и в стене, отделяющий его от раздевалки, сделан дверной проём, который обеспечивает связь между двумя помещениями. В помещении бассейна расположились 4 душевые и сауна. Она отделена стеклянной перегородкой.

С западной стороны находится служебный вход в помещения для персонала, в котором есть гардероб, с/у, моечная. Из этого помещения есть проход в кабинет раздевалку.

Для того, чтобы посетители могли комфортно себя чувствовать, в кофейне был произведён монтаж пяти перегородок из стеклоблоков. Две располагаются по бокам от входа, ещё две перегородки находятся с двух сторон от лестницы на уровне 0.000 и ещё одна – рядом с выходом на кухню.

1.3.3 Композиция проекта, идейно-художественное раскрытие темы, создание образа интерьера, отвечающим свойствам и средствам композиции.

Интерьер кофейни выполнен в бело-красной цветовой гамме, что ассоциируется с карамелью. Она имеет вход с улицы и состоит из двух разноуровневых помещений. Так как помещения совсем небольшие, мебель в основном примыкает к стенам, обеспечивая свободный проход между залами. В первом зале располагаются места на 16 человек, во втором зале на 23 человека. Связь между двумя помещениями кофейни осуществляется через небольшую лестницу. Отделка стен разнообразная. Используется белая декоративная штукатурка, обои с рисунком в красный горошек, покраска в ярко-красный цвет, фотообои. Также, стены декорированы картинками с изображением различных десертов и сказочных домиков. Здесь представлена мебель неоклассического стиля: дере-

вянные стулья с гнутыми ножками и спинкой, деревянные барные стулья, всё с теми же гнутыми частями, столики на изящных фигурных ножках. Для большего удобства посетителей есть мягкие сидения. Барная стойка расположена во втором зале. Она покрыта красно-розовой мозаикой, также в неё встроена подсветка для большей выразительности. За барной стойкой есть выход на кухню и окно для раздачи. В обоих залах на полу лежит коричневая керамогранитная плитка. В помещениях используются подвесные потолки со встроенной подсветкой. В первом зале освещение представлено красными светильниками с глянцевой поверхностью, что даёт повод подумать о леденцах. Во втором помещении представлены белые светильники с круглыми абажурами. В том же зале за диванчиками располагаются встроенные шкафы с подсветкой, где на полочках лежат мягкие игрушки, что придаёт ещё большей игривости.

В магазине интерьер строится на ассоциациях, связанных с шоколадом. Помещение имеет небольшую площадь. Заходя, с правой стороны можно увидеть кассу. Она включает в себя прозрачную витрину для раскладки небольших товаров. Сама касса выполнена из дерева со встроенной подсветкой. Стена за кассой покрыта объёмной плиткой в виде белого шоколада. На противоположной стороне в стену встроены три шкафчика, по краям которых, приделаны деревянные рейки. Более тонкие рейки крепятся на протяжении всей стены в хаотичном порядке, что может ассоциироваться с жидкой глазурью. Тот же рисунок продолжается на другую стену. Посередине торгового зала располагается два стеллажа шоколадного цвета, что обеспечивает движение посетителей по всему помещению магазина. Напротив входной двери стоит коричневый встроенный шкаф, который имеет встроенную подсветку, внутренние полочки окрашены в сливочный цвет. Среди отделочных материалов применяется декоративная штукатурка, краска, отделка объёмной плиткой. Пол уложен тёмно-коричневой плиткой. Окна драпированы шторами из лёгкой ткани. Среди освещения четыре люстры, встроенные точечные светильники. Подвесной потолок используется над кассой, он окрашен в коричневый цвет в тон встроенного шкафа. К нему крепятся светильники.

Спа-салон вобрал в себя элементы интерьера магазина и кофейни. Таким образом, интерьер спа-салона придерживается темы шоколада, так как сам салон специализируется на обёртывании этим продуктом, но также включает в себя яркие акценты. Ресепшн является визитной карточкой любого предприятия, поэтому главной задачей здесь является создание такого интерьера, который мог бы заинтересовать и заинтриговать посетителя. Заходя в это помещение в глаза бросается название спа-салона «Chocolate Spa». Оно находится напротив входа и крепится к стене. Эта стена покрыта керамогранитной плиткой. Ресепшн, расположенный справа от входа, покрыт объёмной мозаикой, немного напоминающей плитку шоколада. В помещении есть зона ожидания, где стоит мягкое сидение. По бокам от него находится два небольших столика, на которых стоят вазы с цветами. В отделке этого помещения используется краска цвета какао, 3d-панели в форме разводов жидкого шоколада, которыми покрывают стену за сидением. Также в зоне ожидания к стене крепится гипсокартонная конструкция и внутри в неё крепится подсветка, для того чтобы выделить эту зону. Над ресепшном располагается ряд светильников, также используются точечные встроенные светильники. Окна обрамляют коричневые шторы из лёгкой ткани. Пол покрывает керамогранитная плитка. Через помещение ресепшна можно попасть в раздевалку.

Спа-кабинет имеет длинное помещение, что очень удобно для расположения кушеток. Они располагаются у стены напротив входа. Площади помещения хватает, чтобы расположить пять мест. Каждое место отделено друг от друга шторами, для того чтобы обеспечить посетителю более уединённую обстановку. Стены декорированы изображениями шоколада, что соответствует специализации салона. Полукруглая стена покрыта декоративной штукатуркой. Рядом с ней расположен умывальник со шкафчиком для полотенец и принадлежностей для мытья рук. На полу стелится паркет. В помещении используются подвесные потолки со встроенной подсветкой. Стены покрываются декоративной штукатуркой цвета какао и сливочного цвета.



В помещение бассейна можно попасть только через раздевалку. Справа от входа располагается бассейн, напротив сауна за стеклянной перегородкой, а с левой стороны находятся душевые, которые примыкают к закруглённой стене, повторяя её форму. Они имеют открытый вид. Большая часть стен и пола покрывает мозаика. На полу тёмно-коричневая, на стенах красно-коричневая, вокруг бассейна и внутри душевых белая. Потолок окрашен водостойкой краской, так как в таком помещении постоянные большие испарения воды. Над бассейном оборудован подвесной потолок, где по краю крепится светодиодная лента, а посередине встроено общее освещение. Стены и потолок в сауне покрыты деревянной вагонкой, за исключением зоны, где расположена каменка. Там участок стены покрыт плиткой. Такое большое количество деревянного материала необходимо для безопасности, а дерево плохо проводит тепло. Сидения подсвечены светодиодными лентами для того чтобы придать выразительность.

Во всех помещениях широкий плинтус прилегает к основанию стены у пола и потолка, что соответствует неоклассическому стилю.

## 2 ИНЖЕНЕРНО-ТЕХНОЛОГИЧЕСКАЯ ЧАСТЬ

### 2.1 Архитектурно-конструктивный раздел

Здание имеет необычную планировку. До реконструкции там располагались офисы и магазины.

За относительную отметку 0.000 принят уровень чистого пола 1-го этажа, что соответствует абсолютной отметке 129,85.

Фундаменты – ленточные монолитные железобетонные и свайные в осях «И-К». Согласно техотчёта, выполненного ЗАО «АмурТИСИз»(шифр 1-06-141, 1-06-141/1) в 2006 г., 2007 Г. Основанием под подушку служит слой №3 – песок средней крупности, средней плотности, малой степени водонасыщения. Расчётное сопротивление грунта -40т./м<sup>2</sup>. Монолитная подушка из бетона В – 15 F – 100, армированная сетками и пространственными каркасами. Свайные фундаменты в осях «И-К». Сваи забиты с бурением лидерных скважин Н-2,5 м. Допустимая нагрузка на сваю -40 т. Ростверки монолитные ж/б, армированные пространственными каркасами. Стены подвала выполнены из блоков по ГОСТ 13579-78\*. Перекрытие – многопустотные плиты по с. 1.141-1 в. 63,60, с. 1.090.1-1/88. Наружные стены выполнены из силикатного кирпича по ГОСТ 379-95 на растворе М 75 с утеплением изнутри плитами «Базилит Л-75»(ТУ5769-016-00287220-2005)с отделкой листами ГВЛ.

Наружные стены помещения бассейна выполнены из полнотелого керамического кирпича М-125 Мрз 35 на растворе М-100

Внутренние стены  $\delta=510,380$  мм выполнены из силикатного кирпича  $\gamma=2050\text{кг/м}^3$  по Гост 379-95 и кирпича М 150 на растворе 100 . Внутренние стены, примыкающие к помещениям бассейна и сауны, выполнены из полнотелого керамического кирпича. Внутренняя стена круговая – из полнотелого красного кирпича. Участки стен с вентканалами выполнены из керамического полнотелого кирпича по ГОСТ 530-95 с затиркой каналов изнутри по мере производства кладки. Марка кирпича М-100 на растворе М-75 и армирована через 3 ряда кладки сетками из арматуры  $\varnothing 4\text{Вр-1}$  с яч. 50x50 с

заведением сеток на 250 мм за крайние каналы. Перегородки  $\delta=120$  мм выполнены из силикатного кирпича ГОСТ 379-95 М 75 на растворе М 50. Перекрытие – многпустотные плиты по серии 1.141-1 в.60 и 63, по серии 1.090.1-1/88 и монолитные железобетонные. Под перекрытиями 1-4 этажей в пересечениях всех капитальных стен уложены связевые сетки, а под перекрытием 4-го этажа- армошов. Покрытие мансардного этажа- металлочерепица по обрешётке, укладываемой по металлическим балкам, утепление выполнено из полужёстких гидрофобизированных плит П-75. Лестницы- сборные железобетонные из Z-образных маршей по серии 1.050.1-2 в. 1 с дополнительными закладными деталями и монолитные железобетонные. Четверти в оконных проёмах 250x65 мм. В дверных проёмах заложены антисептированные деревянные пробки размером 90(70)x120x250 мм по 3 шт. на проём с каждой стороны (вариант – металлические оцинкованные монтажные элементы по ГОСТ 30971-2002). При кладке наружных стен заложены хомуты со штырями ХШ 144 с шагом 1.1 м для крепления водосточных труб. Над отверстиями до 500 мм в стенах и перегородках проложена арматура из расчёта 2 шт. на 250 мм стены с заведением за грань отверстия на 200 мм в слое цементного раствора толщ. 30 мм. Крыша разработана для кровли из окрашенной кровельной стали  $\delta=0.7$  мм по обрешётке из доски  $\delta=32$  мм с прозором 150мм. Произведена огнезащитная обмазка стропильной системы лаками, красками с доведением до нормативного предела огнестойкости 0.25 часа, выполнено антисептирование древесины. Деревянные элементы, соприкасающиеся с кладкой, изолированы подкладкой из 1 слоя рубероида. Стропила выполнены из древесины хвойных пород. Кирпичные столбики под прогоны выполнены из керамического кирпича. При устройстве кровли из оцинкованной кровельной стали, соединение картин кровли стоячим одинарным фальцем  $h=80$  мм. Крепление листов клямерами шир. 40 мм из листа  $\delta=0.7$  мм шаг 500 мм. Все металлические элементы окрашены масляной краской за 2 раза. Все соединения сварные. Высота сварных швов принята – 6 мм и не более толщины свариваемых деталей. В качестве утеплителя пере-

крытия используются плиты полужёсткие П гидрофобизированные Хабаровского завода «Базалит ДВ». Утеплитель укладывается по настилу из досок -30 мм по брускам 50x50 с шагом 500 мм. Между утеплителем и настилом кровли устройство вентиляционного зазора от 50 до 100 мм для вентиляции подкровельного пространства с устройством отверстий по карнизу и с выходом воздушного потока в вентиляцию на коньке. Кровельное покрытие принято из металлочерепицы по сплошной обрешётке из досок толщиной 30 мм.

Согласно проекту в кофейне входные зоны были ограждены перегородками из стеклоблоков 120x1500x3300мм, чтобы люди, которые заходят в помещение не мешали отдыхающим. Всего было возведено пять перегородок.

Поверхность для будущей установки должна быть ровной. Первоначально наносится первый слой клеевого раствора в 5 мм. Стекло-блоки устанавливаются на него поочередно, промазывая торцевую сторону каждого раствором. В боковые промежутки между стеной и стеклоблоком помещается пластиковый профиль для стеклянных блоков. Он позволяет амортизировать температурный режим, а значит, расширение или сужение готовой стены.

Сразу после установки каждого нового блока ставятся крестики для выравнивания, как по горизонтали, так и по вертикали.

Дальше армирование по горизонтали. Стальные прутья укладываются поверх каждого третьего — четвертого ряда. Их нужно обязательно соединить со стеной. Вертикальное армирование проводится также, только стальные прутья крепятся к потолку и полу.

После каждых трех-четырех рядов нужно временно приостановить работу, чтобы очистить уже установленные стеклянные блоки от раствора, и чтобы раствор схватился, и не было деформации стены. Возведение стены или перегородки можно продолжить уже после 8-10 часов.

Существует два подхода к кладке стены из стеклоблоков: с использованием только клеевого раствора, а также с использованием пластиковых профилей для каждого вертикального ряда вместе с раствором.

После полной укладки стены и необходимой ее просушки нужно использовать затирку, чтобы придать перегородке из стеклоблоков законченный вид.<sup>6</sup>

Кофейня, магазин и помещение бассейна оборудованы подвесным потолком из ГКЛ, где уровень потока опущен на 120 мм. Периметр подвесного потолка меньше периметра помещения. Отступ подвесной конструкции от стен составляет 200 мм, что даёт возможность установить туда светодиодные ленты. Фирма Arlight производит светодиодные ленты с низким энергопотреблением и низкой теплоотдачей, что позволяет устанавливать их без теплоотвода.

В спа-салоне было возведено несколько перегородок толщиной 120 мм, чтобы отделить друг от друга помещения раздевалку, помещение ресепшна, спа-кабинет и с/у. В стене, разделяющей бассейн и раздевалку был сделан дверной проём для того, чтобы обеспечить проход между этими помещениями.

#### Устр-во проёма

Последовательность работ по установке проема в несущей стене можно расписать следующим образом:

- осуществление разметки будущего проема на стене с обозначением места для перемычки. После разметки в углах очерченного прямоугольника осуществляются сквозные отверстия для получения рабочих точек с другой стороны;

- далее необходимо убедиться в том, что перемычка будет подпирать целый ряд элементов (в случае с кирпичной стеной). Для этого снимается

---

<sup>6</sup> Установка стеклоблоков [Интернет-ресурс] <http://kakpravilnosdelat.ru/kak-ustanovit-steklyannye-bloki/> (24.06.16)

часть отделки и штукатурки в тех местах, где по плану должен устанавливаться швеллер, и разметка подгоняется под уровень горизонтального шва между кирпичами;

- при помощи зубила и молотка делается ниша под перемычку с двух сторон стены;

- высверливаются отверстия под болты для перемычки;

- с одной стороны стены ниша под швеллер заполняется цементным раствором, затем в него вставляется сам швеллер. Аналогично устанавливается швеллер и с другой стороны стены, а все полости между ним и стеной заполняются раствором. От раствора освобождаются только отверстия для стягивающих болтов;

- далее производится непосредственно стягивание швеллеров при помощи болтов, пропущенных через отверстия. На болты надеваются шайбы и гайки и закручиваются. Дальнейшие работы по пробиванию проема можно осуществлять только после стягивания раствора.

Дополнительное усиление проема в несущей стене предполагает коробковое усиление с установкой вертикальных опор под перемычкой и не только.

Резка проема в несущей стене требует грамотного выбора инструментов. Следует избегать инструменты с высокой энергией удара. Дело в том, что сильная вибрация в разы увеличивает риск появления трещин и микротрещин в стене (которые в дальнейшем будут увеличиваться при постоянной нагрузке), ненужных сколов, да и сам проем получается неровным. В идеале воспользоваться услугами по алмазной резке, так как технология обеспечивает максимальную аккуратность и точность проведения работ.

Завершающий этап – отделка проема. Здесь не лишним будет заштукатурить поверхности, предварительно стянув сеткой.<sup>7</sup>

---

<sup>7</sup> Технология создания дверного проёма в несущей стене [Интернет-ресурс] <http://foto-remonta.ru/article-405.html> (24.06.16)

Увеличение проёма производится таким же способом, что и устройство дверного проёма.

### *Подвесной потолок*

Монтаж подвесного потолка начинается с разметки точек, в которых прикрепляются специальные подвесы.

1. берётся перфоратор и просверливаются отверстия в намеченных точках на потолке;
2. вставляется пластиковый дюбель в получившееся отверстие до упора;
3. соединяется дюбель (шуруп из комплекта быстрого монтажа) с подвесом;
4. молотком прибивается конструкция к потолку.
5. В подвесы устанавливаются профили, высота которых относительно поверхности потолка регулируется с помощью этих элементов.
6. С их помощью добиваются геометрически ровной поверхности, выполняющих роль каркаса будущей гипсокартонной конструкции.
7. После того, как готов каркас, необходимо чтобы сооружаемый подвесной потолок приобрел окончательную форму.
8. Для этого его нужно обшить листами влагостойкого гипсокартона.
  - прикручивая гипсокартон, нужно следить за тем, чтобы шляпки шурупов входили в верхний слой;
  - стыки гипсокартона обязательно должны приходиться на металлический профиль;
  - обязательно нужно проклеить стыки специальной лентой – «серпянкой» перед шпаклеванием – это убережет их от растрескивания в дальнейшем;
  - обязательно нужно прогрунтовать потолочные панели из гипсокартона жидкой грунтовкой – дополнительная пропитка повысит влагостойкость материала перед последующим окрашиванием.<sup>8</sup>

## **2.2 Технологический раздел**

---

<sup>8</sup> Устройство подвесного потолка [Интернет-ресурс] <http://eto-vannaya.ru/potolok-vannoy/podvesnoj-potolok-v-vannoj-komnate-63> (24.06.16)

Таблица 1 – Ведомость объемов работ

Наименование работ	Единицы измерения	Объем
1	2	3
<i>Потолки</i>		
Подвесной потолок из ГКЛ, кофейня, магазин, 1 этаж		
1. Установка каркаса	м <sup>2</sup>	262,74
2. Обшивка ГКЛ	м <sup>2</sup>	262,74
3. Замазывание стыков	м <sup>2</sup>	262,74
4. Установка потолочных карнизов «Европласт» Арт. 1.50.107	п.м.	171,03
Акриловая краска «DISKOM», кофейня магазин, спа-салон, 1 этаж		
1. Выравнивание	м <sup>2</sup>	262,9
2. Грунтовка	м <sup>2</sup>	262,9
3. Покраска	м <sup>2</sup>	262,9
<i>Стены</i>		
Серо-коричневая матовая краска "Dulux Office room", спа-салон, 1 этаж		
1. Выравнивание	м <sup>2</sup>	190,25
2. Грунтовка	м <sup>2</sup>	190,25
3. Покраска	м <sup>2</sup>	190,25
Красная матовая краска "Dulux Office room", кофейня, 1 этаж		
1. Выравнивание	м <sup>2</sup>	3,63
2. Грунтовка	м <sup>2</sup>	3,63
3. Покраска	м <sup>2</sup>	3,63
Шоколадная матовая краска "Dulux Office room", магазин, 1 этаж		
1. Выравнивание	м <sup>2</sup>	16,83
2. Грунтовка	м <sup>2</sup>	16,83
3. Покраска	м <sup>2</sup>	16,83
Мозаика «Calicanto» 20x20 (белая глянцевая), помещение бассейна, 1 этаж		
1. Выравнивание	м <sup>2</sup>	27,95
2. Грунтовка	м <sup>2</sup>	27,95
3. Нанесение клеевого состава	м <sup>2</sup>	27,95
4. Укладка мозаики	м <sup>2</sup>	27,95
5. Затирка швов	м <sup>2</sup>	27,95
Мозаика «Calicanto» 20x20 (шоколадный глянец), помещение бассейна, 1 этаж		
4. Выравнивание	м <sup>2</sup>	17,93
5. Грунтовка	м <sup>2</sup>	17,93
6. Нанесение клеевого состава	м <sup>2</sup>	17,93
7. Укладка мозаики	м <sup>2</sup>	17,93
8. Затирка швов	м <sup>2</sup>	17,93
Декоративная штукатурка «CANDIS», кофейня, магазин, спа-салон 1 этаж		



## Продолжение таблицы 1

1	2	3
1. Грунтовка	м <sup>2</sup>	160,37
2. Выравнивание	м <sup>2</sup>	160,37
3. Оштукатуривание	м <sup>2</sup>	160,37
Стены реечные (вагонка) «Luxalon» (Люксалон) GRID Woodwright» сауна, 1 этаж		
1. Установка несущего профиля - шины	м <sup>2</sup>	24,11
2. Установка сетки GRID	м <sup>2</sup>	24,11
Стены реечные «Luxalon» (Люксалон) GRID Woodwright», магазин, 1 этаж		
1. Установка несущего профиля - шины	м <sup>2</sup>	22,44
2. Установка сетки DRID	м <sup>2</sup>	22,48
Обои «Bella Stripe» 110051 Harlequin, кофейня, 1 этаж		
1. Выравнивание	м <sup>2</sup>	58,67
2. Грунтовка	м <sup>2</sup>	58,67
3. Оштукатуривание	м <sup>2</sup>	58,67
4. Оклейка обоями	м <sup>2</sup>	58,67
Фотообои «Affresco», кофейня, 1 этаж		
1. Выравнивание	м <sup>2</sup>	4,95
2. Грунтовка	м <sup>2</sup>	4,95
3. Оштукатуривание	м <sup>2</sup>	4,95
4. Оклейка обоями	м <sup>2</sup>	4,95
Плитка «Керамогранит», сауна, 1 этаж		
1. Стяжка	м <sup>2</sup>	4,45
2. Грунтовка	м <sup>2</sup>	4,45
3. Укладка клеевого состава	м <sup>2</sup>	4,45
4. Укладка плитки	м <sup>2</sup>	4,45
5. Затирка швов	м <sup>2</sup>	4,45
Плитка «Peronda ONZA», магазин, 1 этаж		
1. Стяжка	м <sup>2</sup>	16,78
2. Грунтовка	м <sup>2</sup>	16,78
3. Укладка клеевого состава	м <sup>2</sup>	16,78
4. Укладка плитки	м <sup>2</sup>	16,78
5. Затирка швов	м <sup>2</sup>	16,78
<i>Полы</i>		
Плитка «Керамогранит», кофейня, магазин, спа-салон (ресепшн), 1 этаж		
1. Стяжка	м <sup>2</sup>	175,91
2. Грунтовка	м <sup>2</sup>	175,91
3. Укладка клеевого состава	м <sup>2</sup>	175,91
4. Укладка плитки	м <sup>2</sup>	175,91
5. Затирка швов	м <sup>2</sup>	175,91
Паркет «Kahrs» 1200x150x10мм, спа-кабинет, 1 этаж		
1. Стяжка	м <sup>2</sup>	50,73

1	2	3
2. Грунтовка	м <sup>2</sup>	50,73
3. Укладка гидроизоляционной плёнки	м <sup>2</sup>	50,73
4. Монтаж паркета	м <sup>2</sup>	50,73
5. Установка плинтуса «Профиль» П-5	п.м.	116,67

### *Стяжка*

В первую очередь необходимо установить маяки. Для гидроизоляции стыки между плитами и у стены смазываются гидроизолятором. По всему периметру внизу помещения устанавливается на жидкие гвозди демпферная лента шириной чуть большей ширины будущей стяжки.

На пол заливается смешанный слой керамзобетона примерно не доходя 1 см до маяков, разравнивается шпателем. Далее сразу же сверху слой ЦПС в 1 см до маяков. Всё это нужно разровнять правилом.

На следующий день стяжка подсохнет и будет возможность удалить излишки правилом. Затем необходимо затереть поверхность стяжки тёркой после полного высыхания.

### *Грунтовка*

Перед тем как наносить грунтовку на стену, нужно очистить её от старых покрытий, пыли и грязи. Далее грунтовка наносится валиком на всю поверхность. Застывает она 6-7 часов.

### *Шпатлёвка*

Для шпатлёвки стен понадобятся два шпателя: один широкий и маленький.

Есть шпатлёвка двух видов: стартовая и финишная. Для правильного соблюдения всей технологии сначала нужно нанести слой стартовой шпатлёвки. Особенно, если в стене есть много ям и трещин.

После высыхания следует закрепить капроновую сетку. Далее наносится слой финишной шпатлёвки до тех пор, пока она почти полностью не закроет сетку. После того как всё высохнет, наносится последний слой шпатлёвки.

После полного высыхания Мелкие неровности от шпатлёвки шлифуются специальной шлифовальной сеткой или шлифовальной бумагой.

#### *Оштукатуривание*

Поверхность для оштукатуривания должна быть чистой и прочной, также на ней не должно быть старых покрытий (краска, отслаивающаяся штукатурка).

Далее следует установить профильные маячки или натереть маяки из раствора, выровнять их в одной вертикальной или горизонтальной плоскости. Шаг маяков должен быть на 20 см короче правила (привило — инструмент, предназначенный для распределения раствора по обрабатываемой поверхности, формирования плоскости).

Штукатурку наносят в несколько слоёв (обычно в 3 слоя) для того чтобы она не сползла в процессе нанесения и не растрескалась после высыхания. Промежуток между нанесением слоёв штукатурки составляет почти сутки.

#### *Окрашивание водоэмульсионной краской*

Для покраски потребуется: малярная кисть для окрашивания стыков и углов, узенькая кисть, валик, ёмкость, ребристая поверхность для равномерного распределения краски.

На грунтованную или оштукатуренную поверхность наносится первый слой краски. Необходимо следить, чтобы краска ложилась ровным слоем. Кисточкой аккуратно закрасить стыки между стеной и потолком и углы. Чтобы получить однородную поверхность, необходимо взять новый валик и нанести последний слой.

#### *Оклейка обоями*

Обои следует наклеивать на поверхность покрытую шпатлёвкой.

Оклеивание обоев начинают от окна после разметки поверхности. Сначала на полотно наносится клей, потом оно складывается и даётся время для пропитки клеем. В некоторых случаях требуется нанести клей на стену. После пропитки полотно разворачивают, прикладывают к стене и приклеи-

вают его с помощью резинового валика. Излишки клея удаляются при помощи мягкой ткани.

#### *Укладка мозаики*

Поверхность на которую будет укладываться мозаика, необходимо загрунтовать и очистить от пыли. Далее наносится клей и приклеивается лист мозаики. Дальше нужно выровнять мозаику с помощью ручной тёрки. Потом следует прочистить швы от клея с помощью отвёртки или маленького шпателя. Для затирки швов потребуется резиновый шпатель. После того как все шовчики будут заполнены шпатлёвкой и немного застынут, необходимо удалить излишки мокрой губкой.

#### *Плитка керамогранит*

Технология укладки плитки предусматривает предварительный обмер каждой стены в комнате. Вначале измеряются размеры стен по высоте и ширине, а затем вычисляется площадь путем перемножения данных параметров отдельно для каждой стены. Если при укладке плитки в комнате планируется применить декоративный профиль, то следует измерить и запомнить высоту стены по наружному краю вдоль ванны. Декоративный отделочный профиль – не что иное, как плитка, имеющая скругленный край для финишной отделки.

Укладка керамической плитки предваряется приобретением основной керамической плитки и декоративных отделочных профилей. Плитка закупается в квадратных метрах, а вся декоративная отделка приобретается в штуках и метрах погонных.

Традиционно плитку берут из расчета на 5% больше того количества, которое было изначально рассчитано. Как правило, излишками компенсируют повреждения и сколы материала.

Плиты из цемента обычно приобретаются в строительных супермаркетах в отделе материалов для пола. Размер и толщина плит варьируются, но чаще всего применяется материал размером 900X1500X12 мм. Режется цементная плита довольно просто – производится разметка, после чего пилой

или специальным ножом делается надрез и отламывается необходимый сегмент.

Поверхность цементной плиты, как правило, с одной стороны гладкая, а с другой – шероховатая. На первую сторону отлично ляжет плитка на клее-мастике, а на вторую – керамическая плитка на портландцементе, что стоит учитывать.

Между плитами обязательно следует оставить промежуток в 3 мм. Крепятся цементные плиты в полном соответствии с инструкцией изготовителя посредством специальных шурупов, которые располагают с дистанцией 150-200 мм.

Следует строго следить за неподвижной фиксацией цементных плит, иначе керамическая плитка со временем потрескается. Стыки между плитами из цемента заклеивают специальной лентой, выполненной из стекловолокна и имеющей клеящий слой.

На следующем этапе необходимо выложить вдоль стен “на сухую” по одному плиточному ряду. Таким образом, подбирается наиболее оптимальный вариант укладки, благодаря которому кафель не придется резать на узкие полоски на стыках у стен. В случае если последняя плитка выходит в ширину менее 25 мм, то лучшим вариантом будет обрезка первой плитки в ряду. Это намного проще, чем резать и подгонять кафель под оставшийся зазор.

Необходимо отметить карандашом места фиксации первой и последней плитки ряда. С помощью отвеса наносятся линии, указывающие точное расположение вертикальных рядов кафеля. Отвес незаменим и в случае, когда требуется выявить и устранить все неровности основания.

Плиточный шов не должен совпадать со стыками плит основания.

Кафель легче всего ложится небольшими участками. С помощью мела и проверочной линейки нужно разделить цементную поверхность на небольшие сектора, равные по высоте 4 или 6 кафельным плиткам. Именно

на такой участок проще всего наносить цементный раствор либо клеящую мастику.

Работая с плиткой, необходимо постоянно проверять точность укладки с помощью уровня и правила. Даже если ряды “сбегутся”, на небольшом участке плитку можно легко выровнять.

Современная технология укладки плитки подразумевает использование встроенных разделителей вдоль каждого края плитки.

При укладке, плитки необходимо плотно прижимать к клеевому составу и постоянно следить за звуком, который издает поверхность приклеенного кафеля при простукивании. Это делается для того, чтобы понять насколько полно раствор заполнил пространство между плиткой и основой. Чтобы кафель плотнее сел, следует легко подвигать его в стороны, одновременно вдавливая в клей.

Клей, попавший в межплиточные швы, удаляется с помощью пластикового шпателя (толщина – 25 мм) или небольшой деревянной палочки. Другие материалы могут поцарапать кафель. Клей наносят на цементную основу посредством скребка с пильчатым краем, размер которого подбирается в соответствии с составом клеящего раствора. Каждый зубец скребка распределяет клей аккуратными гребешками.

Плитка всегда обрезается до того, как на нее будет нанесен клей. Для разметки места среза, используется рулетка, карандаш и несколько других плиток.

Когда необходимо обогнуть какой-либо предмет, применяют специальные щипцы для кафеля, с помощью которых откусываются небольшие сегменты. Таким образом, плитка подгоняется под нужный размер.

С помощью кафелереза легко и точно можно отсечь от плитки прямые куски. Прежде всего, делается разметка, а затем по начерченной линии ведется устройство, на ручку которого оказывается определенное усилие. Под давлением извне, плитка раскалывается на части в соответствии с отмеченной линией.

После укладки всей плитки, клей должен высохнуть в течение суток.

Для придания затирке эластичности и “сцепляемости”, ее можно дополнить раствором латекса.

Тщательно смешивается затирка с добавкой латекса в полном соответствии с инструкцией. Смесь должна немного настояться (достаточно нескольких минут).

Затирка распределяется по кафелю посредством гладилки из резины, которая предназначена специально для данной работы. Гладилка держится под небольшим углом и перемещается по диагонали плитки. Такой способ обеспечивает более полное заполнение швов. Далее мокрой губкой очищается кафель.

Чтобы сохранить в швах затирку, губку следует держать под углом в 45\* и двигаться поперек швов, а ни в коем случае не параллельно! Налет, оставшийся на плитке после мытья, лучше всего протереть светлой х/б тканью.<sup>9</sup>

### *Паркет*

Перед укладкой паркета необходимо проверить влажность основания (влажность, измеренная влагомером, не должна превышать 5%). Рекомендуемый температурно-влажностный режим в помещении при укладке паркета - влажность 50-60 %, температура 18-25 °С.

Особое внимание необходимо уделить подготовке основания под паркетное покрытие. Основание должно быть прочное, ровное, сухое, чистое. Допустимое отклонение от плоскости - 2 мм на длине 2 м.

Основание под паркет может быть выполнено из цементной стяжки, современных модифицированных смесей. Укладка паркетного пола может вестись также и по сплошному деревянному основанию, выполненному из шпунтованных досок (пропитанных антисептиком и закрепленных на лагах).

---

<sup>9</sup> Керамическая плитка [Интернет-ресурс] <http://apartama.ru/articles/12/> (24.06.16)

Наиболее распространена схема укладки паркета на водостойкую, предварительно разрезанную на квадраты фанеру (40×40 см или 50×50 см) толщиной 10-18 мм, которая в свою очередь крепится к бетонному или деревянному основанию. В данном случае паркет соединяется с фанерой клеем и гвоздями, а фанера прикрепляется к бетонному основанию дюбелями или винтами. Использование влагостойкой фанеры позволяет:

- предохранить паркет от возможных усадочных деформаций перекрытия и стяжки;
- предохранить паркет от преждевременного отрыва от стяжки (вследствие достаточно быстрого разрушения поверхностного слоя стяжки под воздействием переменных нагрузок из-за постоянных микродеформаций древесины);
- гарантированно обеспечить необходимую прочность основания;
- получить максимально ровное основание по сравнению со стяжками и шпатлевочными смесями;
- обеспечить более длительный срок службы собственно паркетных планок, которые в данном случае непосредственно контактируют с деревом, а не с минеральными материалами (например, с цементно-песчаной стяжкой);
- увеличить теплоизоляцию пола.

На фанеру наносят клей, предназначенный для крепления к ней паркета. Клей наносят с помощью специальных дозирующих шпателей, от которых зависит расход материала и качество крепления.

Необходимо отметить, что укладки паркета только на клей недостаточно для обеспечения необходимого качества. Клей имеет некоторый срок полимеризации, в течение которого планки должны быть равномерно прижаты к полу. Для этого их дополнительно пристреливают гвоздями, количество которых зависит от рисунка паркета. Пристрелку, как правило, делают пневматическим или механическим инструментом.



Между паркетным полом и стенами (для любого варианта укладки) на всю толщину 'пирога' паркетного пола оставляют компенсационный промежуток 1-1,5 см, который можно заполнить эластичным (силиконовым) герметиком.

После укладки паркета его необходимо шлифовать. Эта операция позволяет очистить планки от неизбежного загрязнения во время укладки, нивелировать деформации, возникшие в планках в результате изменения влажности, а также обеспечить лучшую адгезию следующих слоев - грунтовки и лака.

Шлифовка выполняется с помощью специальных шлифовальных машин, как правило, на глубину 0,2-0,3 мм или более. Существует несколько видов шлифовальных машин, отличающихся друг от друга типом рабочего узла.

Следующей операцией является шпаклевка щелей между паркетными планками. Шпаклевка производится при помощи специальной массы. Излишки шпаклевки убираются с поверхности паркета. После затвердевания шпаклевки производится последняя обработка шлифовальной машиной. Для высококачественного паркета с плотной стыковкой планок шпаклевка обеспечивает пропитку поверхностного слоя дерева и закрытие пор.

После шпаклевки паркет при необходимости грунтуют. Решение о том, грунтовать паркет или наносить лак напрямую, принимается конкретно для каждого объекта с учетом большого количества факторов.

Далее осуществляется покрытие поверхности паркета лаком. Лак защищает пол от воздействия влаги и механических нагрузок на истирание. В зависимости от различных требований и рекомендаций изготовителей лаков используют 3-5-слойное покрытие лаком с промежуточной шлифовкой между слоями и полировкой. Очень важно выдерживать рекомендуемое изготовителем лака время сушки каждого слоя. Существует довольно большое разнообразие лаков в зависимости от их состава и основы: полиуретановые,

акриловые, лаки на водной основе, одно- и многокомпонентные, лаки с отвердителями.<sup>10</sup>

### *Облицовка камнем*

Сначала производят выравнивание стены, потом грунтуют её. Главное, не забыть обработать стену и плитку соответствующей грунтовкой. Далее на поверхность наносится клеевая мастика. Она равномерно наносится на стену зубчатым шпателем; толщина слоя – несколько миллиметров, а покрываемая за один раз площадь не более 0,5-1 кв.м.

При укладке камня стоит придерживаться нескольких простых правил:

1. Клеевая мастика должна быть густой и пластичной. Камень нужно прижимать плотнее к стене так, чтобы излишки клея выдавливались по всему периметру плитки. Это гарантирует хорошую герметизацию шовного соединения.

2. Укладку лучше всего начинать с углов. Далее нужно продолжать укладку камня по горизонтали, завершая каждый ряд, прежде чем начать следующий. Кладку можно вести сверху вниз или снизу вверх.<sup>11</sup>

## **2.3 Мебель и оборудование**

Таблица 2– Ведомость используемого оборудования

Наименование	Кол-во, шт.	Обоснование цены
<i>Кофейня, 1 этаж</i>		
1	2	3
Диван двухместный Koln	2	EVANTY
Диван трёхместный Koln	4	EVANTY
Диван двухместный Couch	4	Bo-Box
Кофейный столик Miniforms Dandy TS 030	4	Miniforms

<sup>10</sup> Паркет [Интернет-ресурс] [http://www.know-house.ru/info\\_new.php?r=floors2&uid=235](http://www.know-house.ru/info_new.php?r=floors2&uid=235) (24.06.16)

<sup>11</sup> Облицовка камнем [Интернет-ресурс] <http://zikam.ru/state/AC:-1.1639504448/> (24.06.16)

## Продолжение таблицы 2

1	2	3
Стол Glamour Art	7	TONIN CASA
Стул Archi	18	Milano
Барный стул Bar stool	4	Thonet
Барная стойка (под заказ)	1	Mebel-Alexa
Вешалка A2 TWIG	3	Coat Hanger
Вешалка Alga	3	ToninCasa
Штора Хельга	4	Хельга
Шкафчик (под заказ) 500x1890x500мм	1	Mebel-Alexa
<i>Магазин, 1 этаж</i>		
Стеллаж (под заказ) 850x1400x1400мм	2	Mebel-Alexa
Касса (под заказ) 600x6360x1100мм	1	Mebel-Alexa
Встроенный шкаф из МДФ коричне- вый (под заказ) 450x5070x3300мм	1	Mebel-Alexa
<i>Спа-салон, ресепшн, 1 этаж</i>		
Ресепшн (под заказ) 600x2800x1100	1	Mebel-Alexa
Диван GIULIETTA	1	GIORGIOCASA
Журнальный столик GIORNO	2	ANDREA FANFANI
Подставка под цветы	2	Mebel-Alexa
Стеллаж белый из МДФ сквозной (на заказ) 600x1000x2100мм	1	Mebel-Alexa
Комод (под заказ) 1000x500x800мм.	2	Mebel-Alexa
<i>Спа-салон, кабинет, 1 этаж</i>		
Телевизор SAMSUNG	3	SAMSUNG
Кушетка VoConcept	5	Fusion
Тумбочка Visionnair	5	Nottingham
Умывальник Hidra Loft LO 52	1	Ceramicplus
Штора Хельга	4	Хельга
Смеситель	1	Newform
<i>Спа-салон, помещение бассейна 1 этаж</i>		
Смеситель	4	Newform
Многоярусные лавочки для сауны (под заказ) первый ярус 500x3750x500мм, второй ярус 500 4822x1000мм	1	Mebel-Alexa

Таблица 3 – Ведомость осветительных приборов

Наименование	Кол-во, шт.	Обоснование цены
1	2	3
<i>Кофейня, 1 этаж</i>		
Подвесной светильник Tradition Toran VP6	5	Toran
Подвесной светильник Artemid	4	Castore Calice

## Продолжение таблицы 3

1	2	3
Подвесной светильник Ideal	5	Lux
Точечные встроенные светильники A4205PL-1WH	17	Raggio
Светодиодная лента RT 2-5000 12V Warm (3528, 300 LED, LUX)	8м	Arlight
Светодиодная лента RT 2-5000 12V WHITE (3528, 300 LED, LUX)	33,86м	Arlight
<i>Магазин, 1 этаж</i>		
Подвесной светильник Lighstar	8	PUNTO
Светодиодная люстра DL18554\01WWD300	4	Donolux LED
Точечные встроенные светильники A4205PL-1WH	6	Raggio
Светодиодная лента RT 2-5000 12V Warm (3528, 300 LED, LUX)	54,141м	Arlight
Светодиодная лента RT 2-5000 12V WHITE (3528, 300 LED, LUX)	10м	Arlight
<i>Спа-салон, ресепшн, 1 этаж</i>		
Подвесной светильник Turn	7	Downlight
Встроенный точечный светильник	9	Raggio
Светодиодная лента RT 2-5000 12V Warm (3528, 300 LED, LUX)	6,95м	Arlight
Светодиодная лента RT 2-5000 12V WHITE (3528, 300 LED, LUX)	4,53м	Arlight
<i>Спа-салон, кабинет, 1 этаж</i>		
Потолочная люстра Alfa BALI WHITE 18523	3	ЭкспоСвет
Встроенный точечный светильник A4205PL-1WH	18	Raggio
<i>Спа-салон, помещение бассейна этаж</i>		
Встроенный точечный светильник A4205PL-1WH	9	Raggio
Встроенная светодиодная панель LED-PL-CSVT	1	Армстронг
Светодиодная лента RT 2-5000 12V WHITE (3528, 300 LED, LUX)	5,8м	Arlight
Светодиодная лента RT 2-5000 12V ORANGE (3528, 300 LED, LUX)	25,75м	Arlight

## ЗАКЛЮЧЕНИЕ

Проектирование общественных центров это большая и кропотливая работа, которая требует много внимания.

В ходе проектирования кофейни, магазина, спа-салона была изучена исходная ситуация продумано функциональное зонирование, изучены нормы и стандарты при проектировании помещений кофейни, магазина и спа-салона, произведён анализ аналогов отечественных и зарубежных подобных заведений, произведена перепланировка и функциональное зонирование, разработана концепция проекта, была подобрана мебель, световое оборудование и отделочные материалы, оформлен планшет.

Результатом работы является интерьер, отвечающий всем пожеланиям заказчика. Все помещения согласно концепции проекта связаны со «сладостями». Любой человек может прийти в данный центр и приятно провести время в окружении яркой обстановки.

## БИБЛИОГРАФИЧЕСКИЙ СПИСОК

1. Нестерова, Д. В. «Современные материалы и технологии» – М: РИПОЛ классик, 2008 г. – 320 с.;
2. Орловский, В.Я. Общественные здания и сооружения
3. Раннев, В. Р. «Интерьер» – М.: ВШ, 1987 г. – 232с.;
4. Смирнов, В. А., Кульков Б. А. Ефимов О. В. «Материаловедение для отделочных строительных работ» учебное пособие для сред. проф. образования - 4-е изд., стер.- М.: Издательский дом «Академия», 2006 г. - 288 с.;
5. Соловьев, Н.К. История современного интерьера. М.: СВАРОГ и К – 2004. – 399с
6. Юсупов, Э.С.Словарь терминов архитектуры. Спб., 1994, с.144
7. Анализ аналога [Электронный ресурс] <http://travel.tochka.net/8151-sladkoe-puteshestvie-4-luchshikh-magazina-konfet/> - 20.03.16
8. Анализ аналога [Электронный ресурс] <http://storeinteriors.ru/bears-friends/> - 20.03.16
9. Грунтовка стен [Электронный ресурс] <http://kvarremontnik.ru/gruntovka-sten/> -10.04.16
10. Многофункциональный комплекс [Электронный ресурс] [http://www.bacnet.ru/knowledge-base/articles/index.php?ELEMENT\\_ID=720](http://www.bacnet.ru/knowledge-base/articles/index.php?ELEMENT_ID=720) - 20.03.16
11. Керамическая плитка [Электронный ресурс] <http://apartama.ru/articles/12/> - 24.06.16
12. Облицовка камнем [Электронный ресурс] <http://zika.ru/state/AC:-1.1639504448/> - 24.06.16
13. Оштукатуривание поверхностей [Электронный ресурс] <http://www.izhsintez.ru/ru/articles/5/> - 10. 04.16
14. Паркет [Электронный ресурс] [http://www.know-house.ru/info\\_new.php?r=floors2&uid=235](http://www.know-house.ru/info_new.php?r=floors2&uid=235) - 24.06.16

15. Перегородка [Электронный ресурс] <https://ru.wikipedia.org/wiki/Перегородка>  
- 10.04.16
16. Плавательный бассейн [Электронный ресурс] [https://ru.wikipedia.org/wiki/Плавательный\\_бассейн](https://ru.wikipedia.org/wiki/Плавательный_бассейн) - 27.05.16
17. Покраска потолка [Электронный ресурс] <http://vopros-remont.ru/potolok/pokraska-potolka-vodoeulsionnoj-kraskoj-ot-podgotovki-doposlednego-sloya/> - 10.04.16
18. Стяжка пола [Электронный ресурс] <http://russian-remont.ru/styazhka-pola/>  
10.04.16
19. Технология создания дверного проёма в несущей стене [Электронный ресурс] <http://foto-remonta.ru/article-405.html> - 24.06.16
20. Укладка мозаики [Электронный ресурс] <http://stroisovety.org/ukladka-mozaiki/> - 10.04.16
21. Установка стеклоблоков [Электронный ресурс] <http://kakpravilnosdelat.ru/kak-ustanovit-steklyannye-bloki/> - 24.06.16
22. Устройство подвесного потолка [Электронный ресурс] <http://eto-vannaya.ru/potolok-vannoy/podvesnoj-potolok-v-vannoj-komnate-63> -  
24.06.16
23. Шпаклёвка стен [Электронный ресурс]: <http://novobud.net/tehnologiya-i-posledovatelnost-shpaklyovki-sten/> - 10.04.16

ПРИЛОЖЕНИЕ А  
Анализ исходной ситуации



Рисунок А.1 – Проектируемое здание

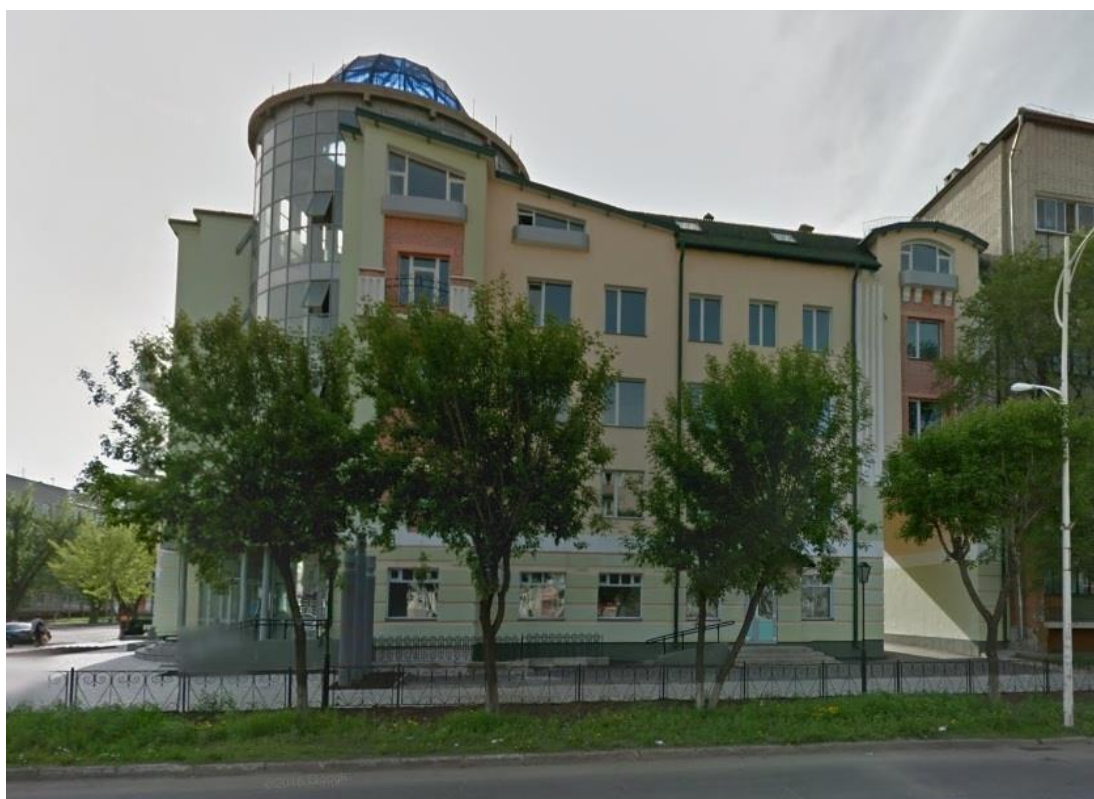


Рисунок А.2 – Проектируемое здание



## ПРИЛОЖЕНИЕ Б

### Анализ аналогов



Рисунок Б.1 - Магазин сладостей Sugar Shop, Бруклин, Нью-Йорк



Рисунок Б.2 - Магазин сладостей Candylicious, Дубай

Продолжение ПРИЛОЖЕНИЯ Б



Рисунок Б.3 - Магазин сладостей The Candy Room, Мельбурн



Рисунок Б.4 – Магазин мармелада Bears & Friends, Хаген



## Продолжение ПРИЛОЖЕНИЯ Б



Рисунок Б.5 – Кафе Пена, Стокгольм



Рисунок Б.6 - Кафе Viva, Сан-Хосе, Коста-Рика

Продолжение ПРИЛОЖЕНИЯ Б



Рисунок Б.7 - Кофейня



Рисунок Б.8 – Кофейня



Продолжение ПРИЛОЖЕНИЯ Б



Рисунок Б.9 – Спа-зона в отеле Newport Beachside Hotel & Resort, Флорида



Рисунок Б.10 – Спа-салон Lotus, Санкт-Петербург

Продолжение ПРИЛОЖЕНИЯ Б



Рисунок Б.11 – Спа-центр AWAY в отеле W retreat & spa, Бали



Рисунок Б.12 – Спа-зона в отеле Eden Roc, Аскона, Швейцария



Продолжение ПРИЛОЖЕНИЯ Б

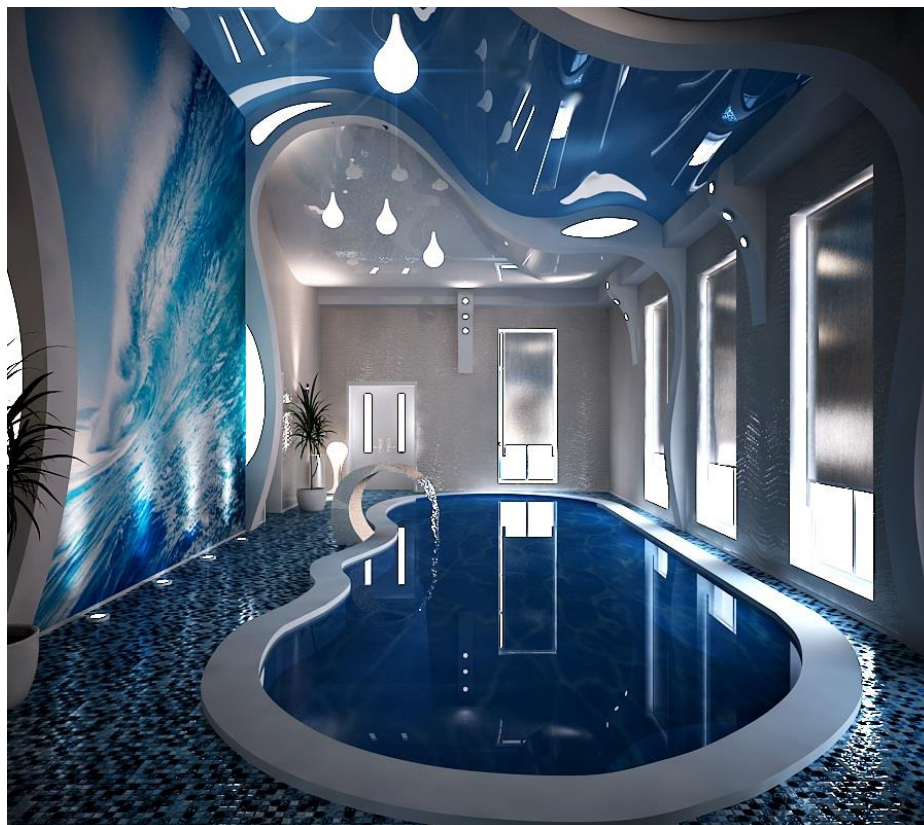


Рисунок Б.13 – Бассейн



Рисунок Б.14 – Бассейн

Продолжение ПРИЛОЖЕНИЯ Б



Рисунок Б.15 – Бассейн



Рисунок Б.16 – Бассейн







Продолжение ПРИЛОЖЕНИЯ В

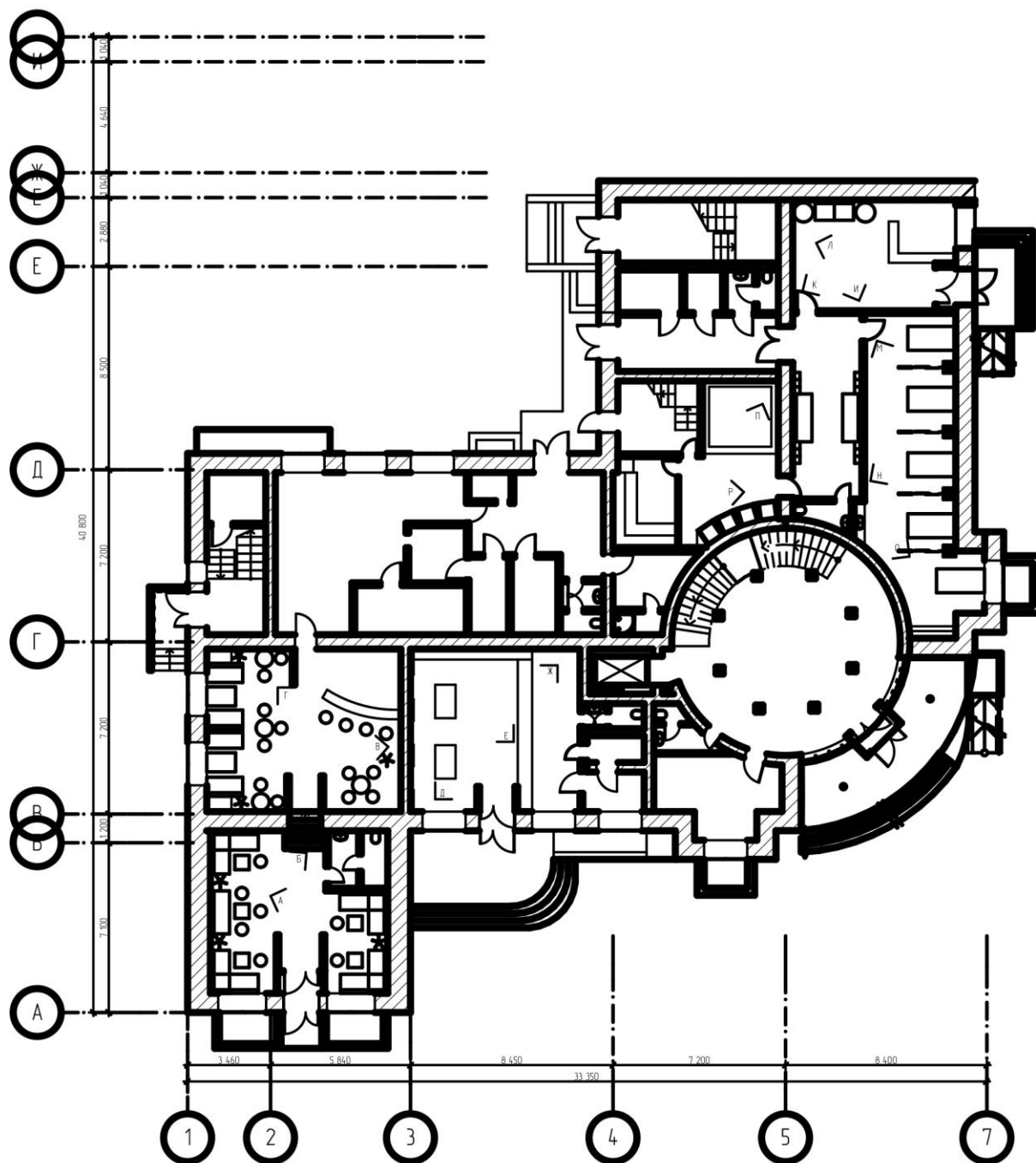


Рисунок В.3 – Технологический план

Продолжение ПРИЛОЖЕНИЯ В

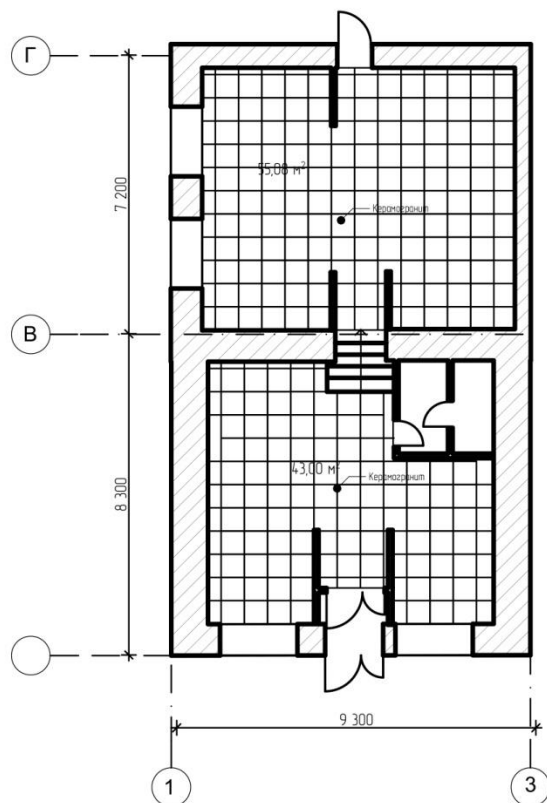


Рисунок В.4 – Кофейня. План пола

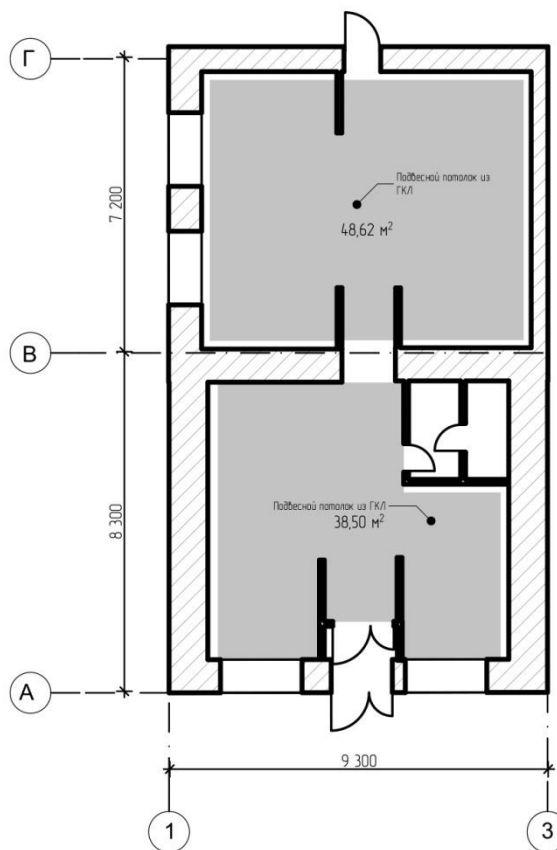


Рисунок В.5 – Кофейня. План потолка

Продолжение ПРИЛОЖЕНИЯ В

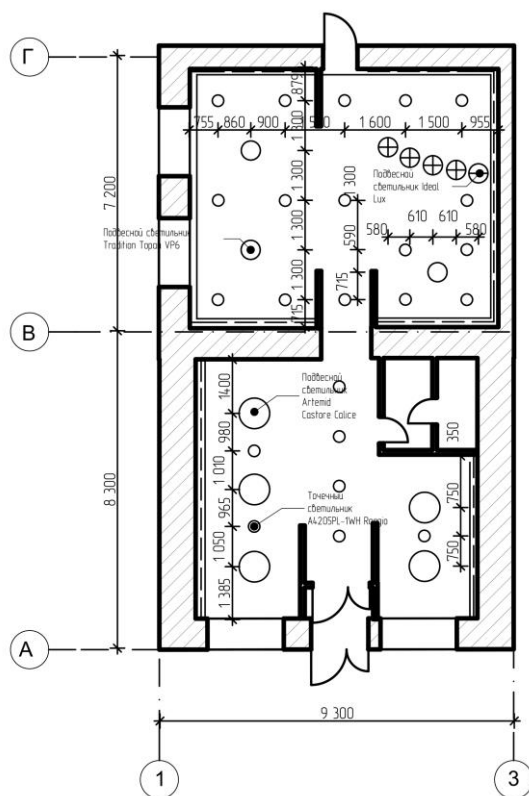


Рисунок В.6 – Кофейня. План осветительных приборов

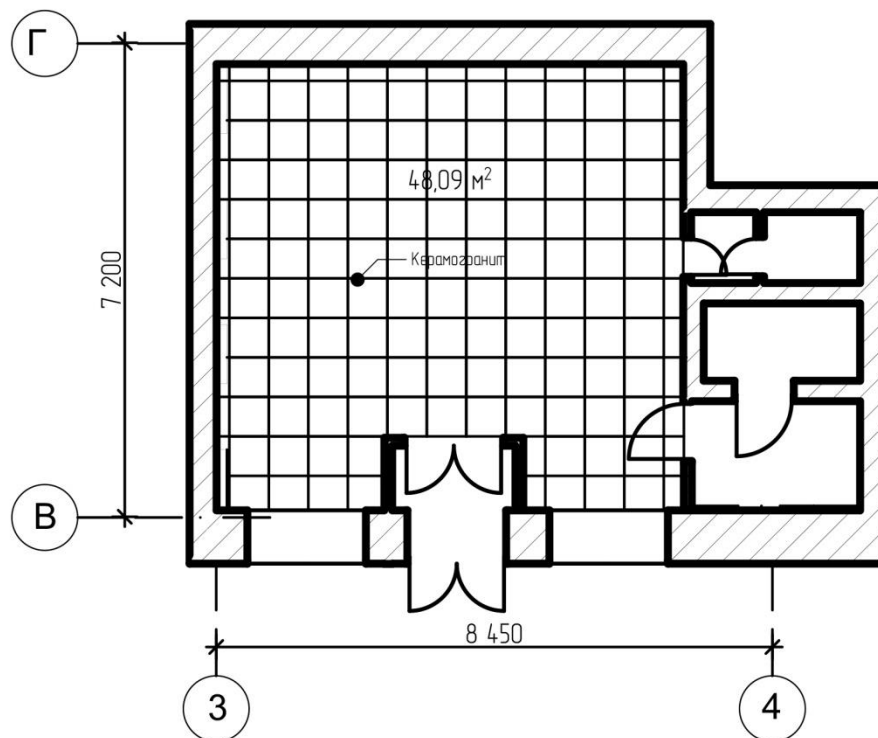


Рисунок В.7 – Магазин. План пола



Рисунок В.8 – Магазин. План осветительных приборов  
Продолжение ПРИЛОЖЕНИЯ В

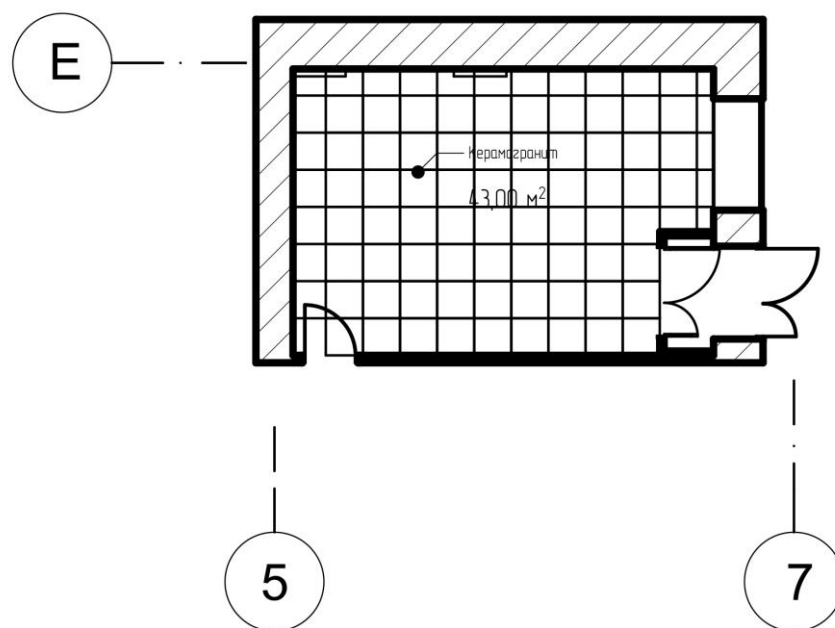


Рисунок В.9 – Ресепшн спа. План пола

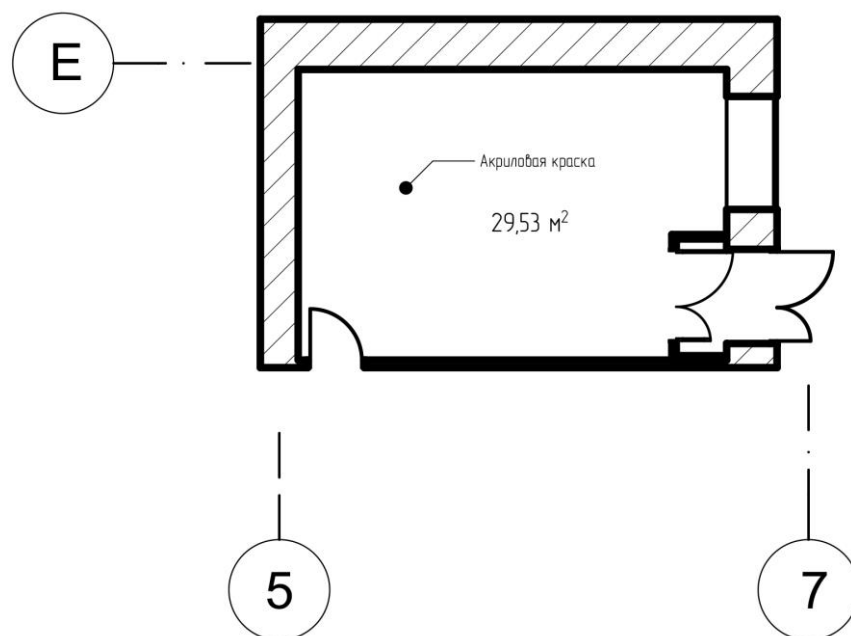


Рисунок В.10 – Ресепшн спа. План потолка

Продолжение ПРИЛОЖЕНИЯ В

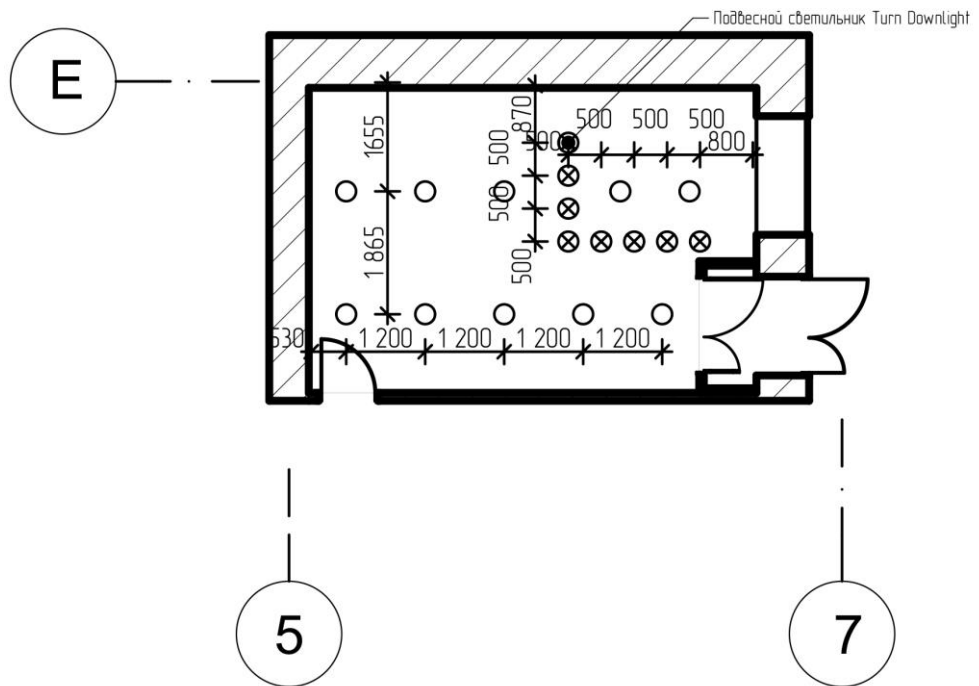


Рисунок В.11 – Ресепшн спа. План осветительных приборов

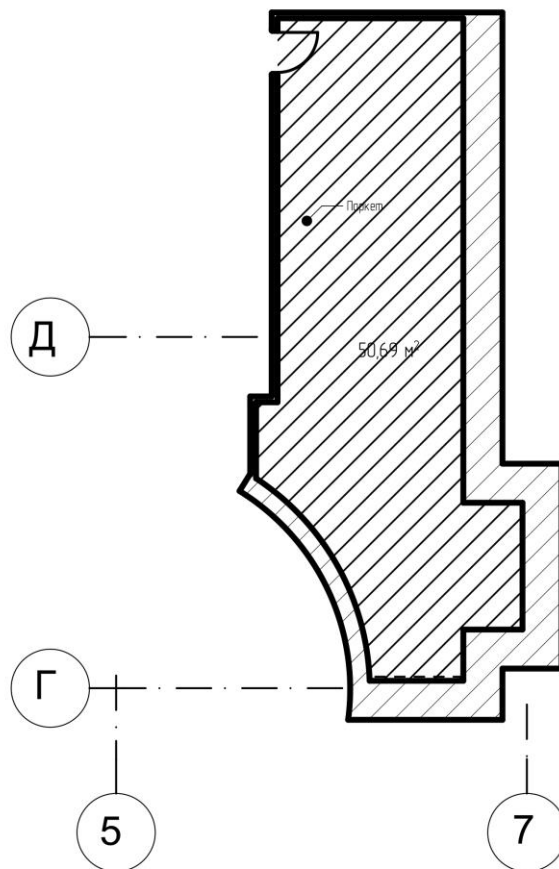


Рисунок В.12– Кабинет спа. План пола



Продолжение ПРИЛОЖЕНИЯ В

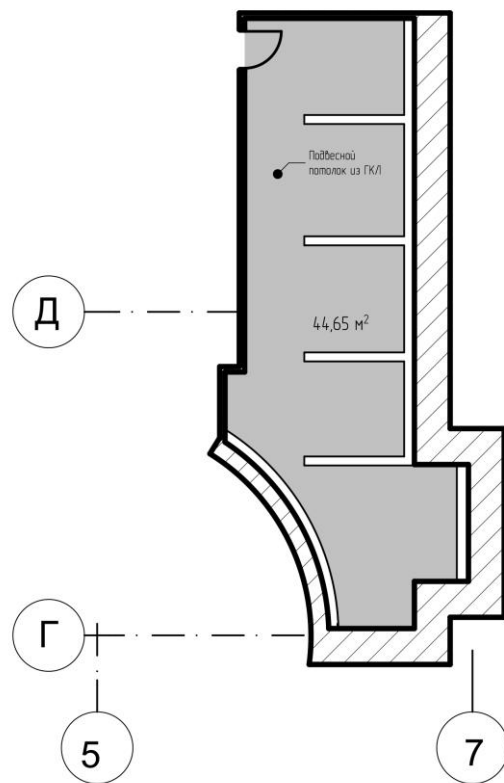


Рисунок В.13– Кабинет спа. План потолка

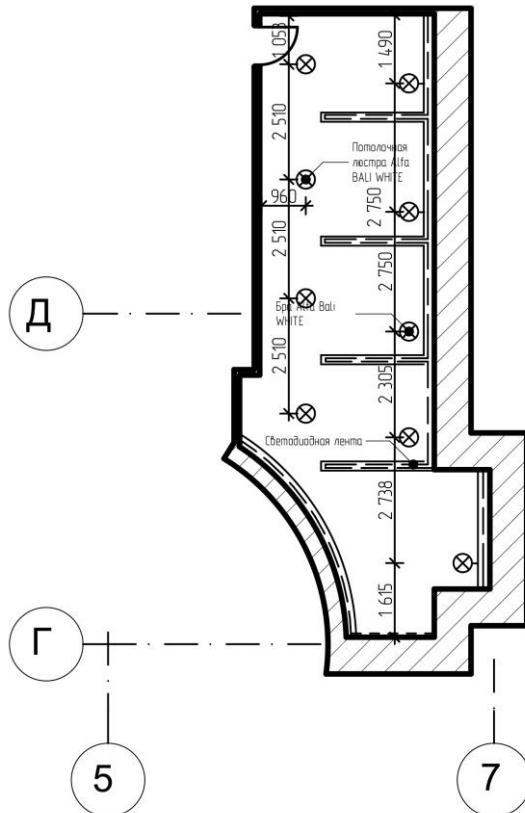


Рисунок В.14– Кабинет спа. План осветительных приборов

Продолжение ПРИЛОЖЕНИЯ В

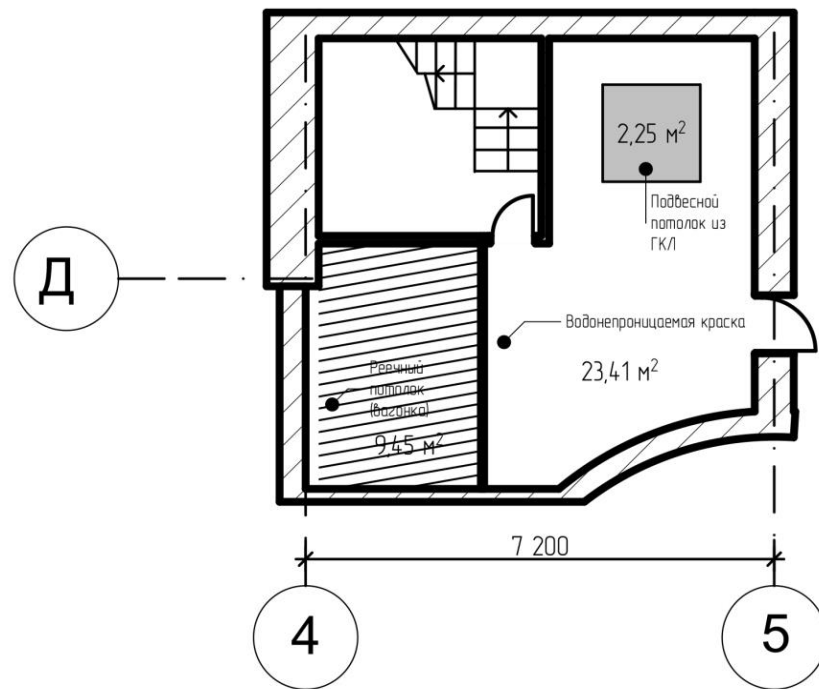


Рисунок В.15– Помещение бассейна. План пола

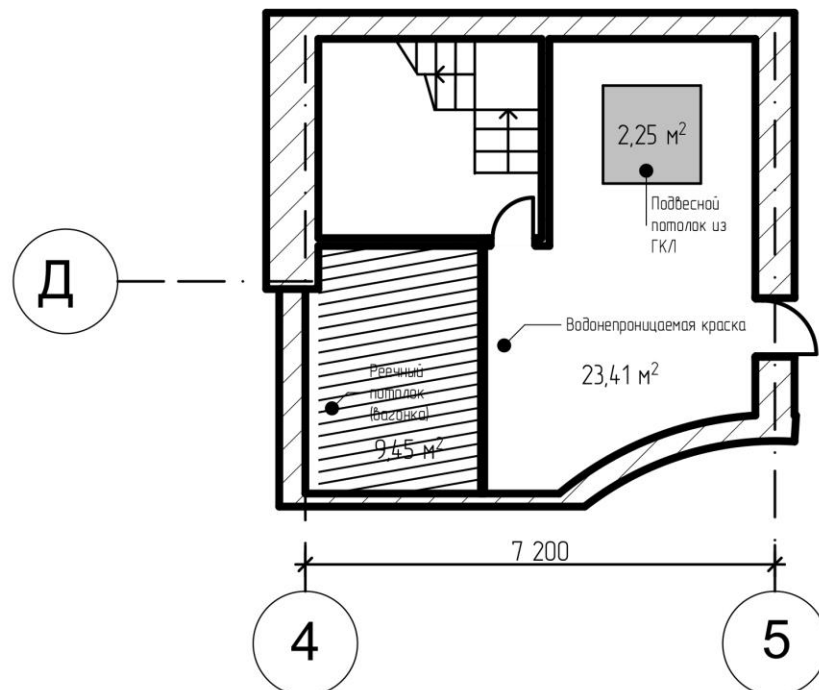


Рисунок В.16– Помещение бассейна. План потолка

Продолжение ПРИЛОЖЕНИЯ В

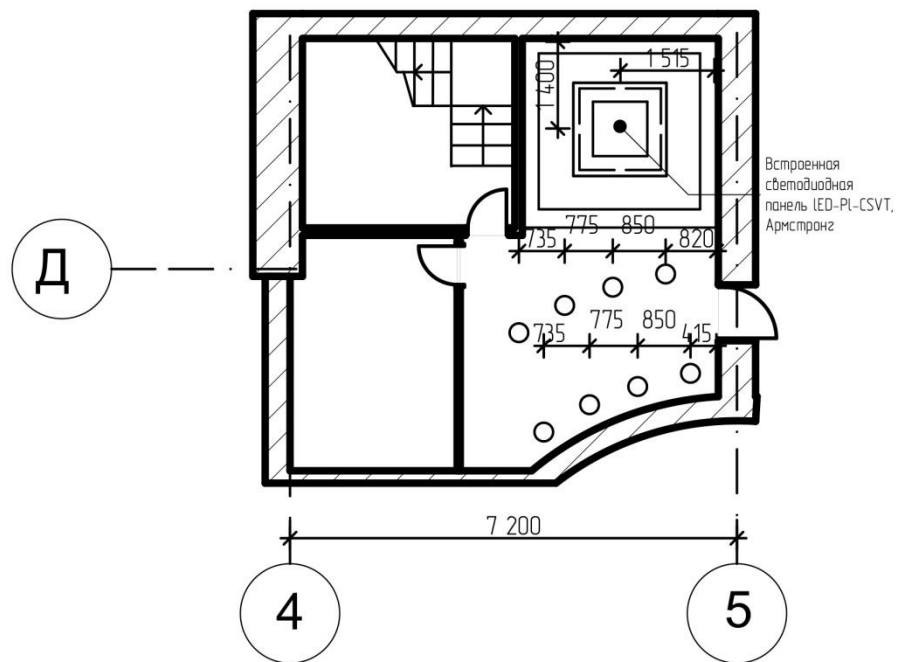


Рисунок В.16– Помещение бассейна. План осветительных приборов

## ПРИЛОЖЕНИЕ Г

Композиция проекта, идейно-художественное раскрытие темы, создание образа интерьера, отвечающим свойствам и средствам композиции



Рисунок Г.1 – Кофейня



Рисунок Г.2 – Кофейня



Продолжение ПРИЛОЖЕНИЯ Г

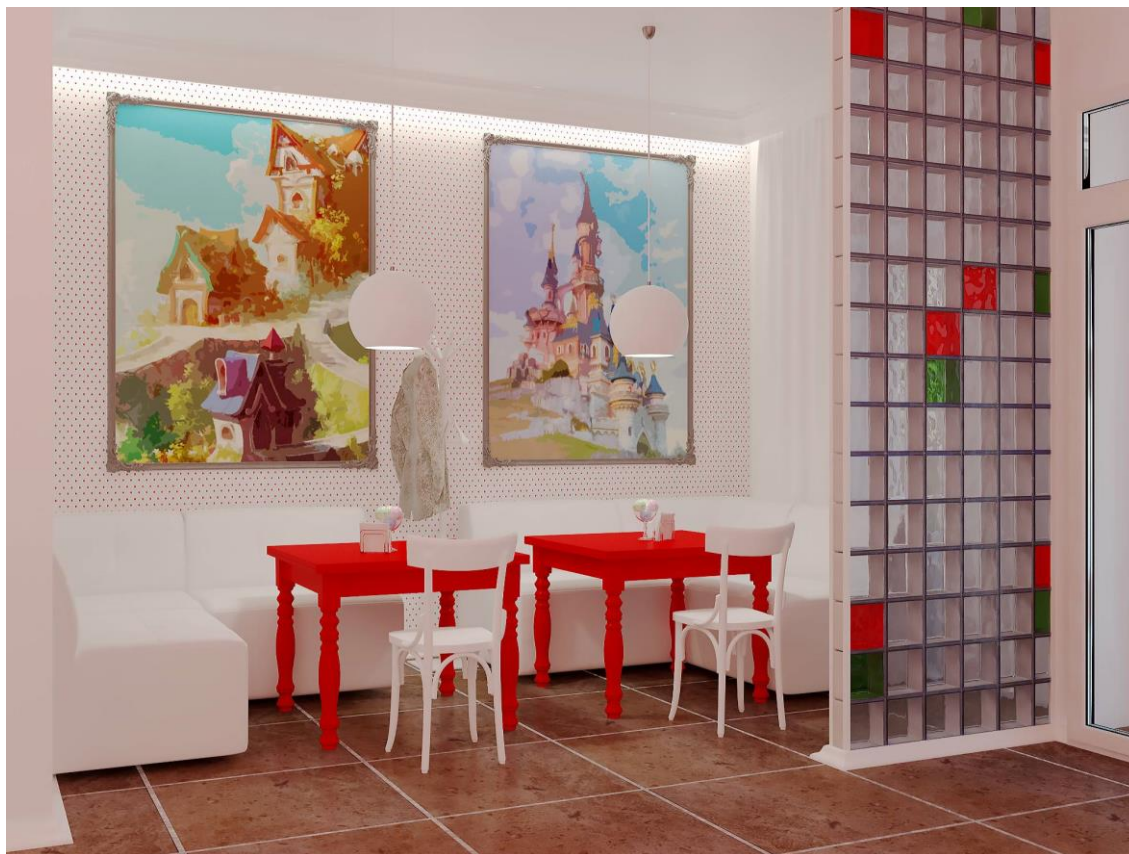


Рисунок Г.3 –Кофейня



Рисунок Г.4 – Кофейня

Продолжение ПРИЛОЖЕНИЯ Г



Рисунок Г.5 – Магазин



Рисунок Г.5 – Магазин



Продолжение ПРИЛОЖЕНИЯ Г



Рисунок Г.6 – Магазин



Рисунок Г.7 – Кабинет спа

Продолжение ПРИЛОЖЕНИЯ Г



Рисунок Г.8 – Кабинет спа



Рисунок Г.9 – Кабинет спа



Продолжение ПРИЛОЖЕНИЯ Г

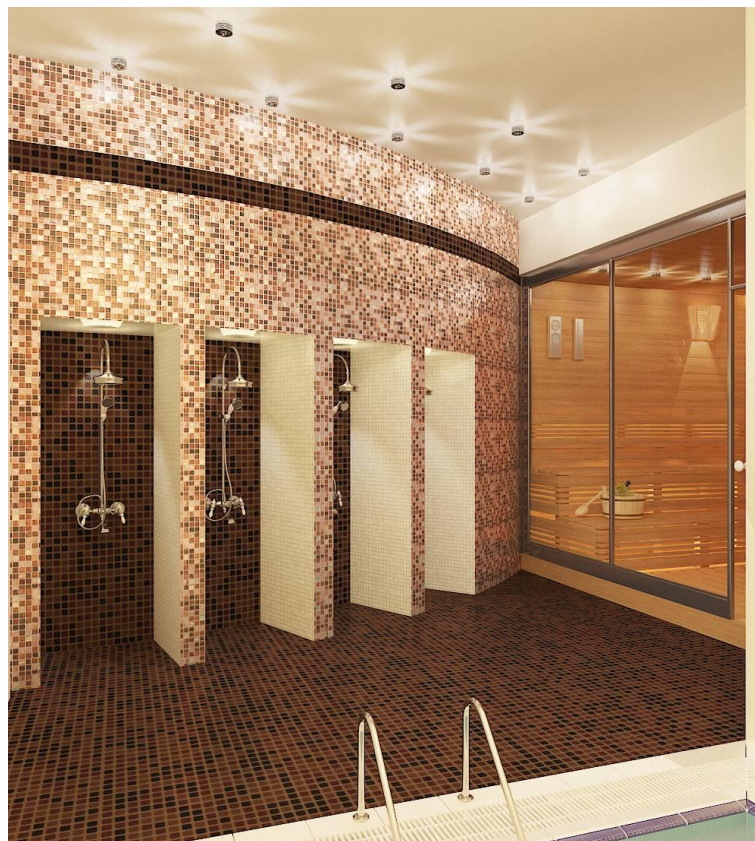


Рисунок Г.10 – Помещение бассейна



Рисунок Г.11 – Помещение бассейна

