

Министерство образования и науки Российской Федерации
Федеральное государственное бюджетное образовательное учреждение
высшего образования
АМУРСКИЙ ГОСУДАРСТВЕННЫЙ УНИВЕРСИТЕТ
(ФГБОУ ВО «АмГУ»)

Факультет дизайна и технологии
Кафедра «Дизайн»
Специальность 070603.65 – Искусство интерьера

ДОПУСТИТЬ К ЗАЩИТЕ
Зав. кафедрой
_____ Е.Б. Коробий
« _____ » _____ 2016 г.

ДИПЛОМНАЯ РАБОТА

на тему: Разработка интерьеров развлекательного комплекса "Алиса",
г. Благовещенск

Исполнитель студент группы 086	_____	А.В. Виноградова
Руководитель доцент, кандидат архитектуры	_____	Н.А. Васильева
Консультанты: по исследовательскому разделу доцент, кандидат архитектуры	_____	Н.А. Васильева
по проектному разделу доцент, кандидат архитектуры	_____	Н.А. Васильева
по конструкторскому разделу старший преподаватель	_____	Л.А. Кузлякина
по технологическому разделу доцент, кандидат архитектуры	_____	Н.А. Васильева
по эргономическому разделу доцент, канд.пед.наук	_____	О.С. Шкиль
по экономическому разделу доцент, канд.пед.наук	_____	О.С. Шкиль
Нормоконтроль доцент, кандидат архитектуры	_____	Н.А. Васильева
Рецензент	_____	И.Н. Бедненко

Благовещенск 2016

Министерство образования и науки Российской Федерации
Федеральное государственное бюджетное образовательное учреждение
высшего образования
АМУРСКИЙ ГОСУДАРСТВЕННЫЙ УНИВЕРСИТЕТ
(ФГБОУ ВПО «АмГУ»)

Факультет Дизайна и Технологии
Кафедра Дизайна

УТВЕРЖДАЮ
Зав. кафедрой

подпись _____ И.О.Фамилия _____
« _____ » _____ 201__ г.

З А Д А Н И Е

К выпускной квалификационной работе студента
Виноградовой Алены Владимировны

1. Тема выпускной квалификационной работы: Разработка интерьеров развлекательного комплекса "Алиса", г. Благовещенск

(утверждено приказом от _____ № _____)

2. Срок сдачи студентом законченной работы 15.06.2016

3. Исходные данные к выпускной квалификационной работе: поэтажные планы

4. Содержание выпускной квалификационной работы (перечень подлежащих разработке вопросов): 1 Проектная часть; 2 Конструктивная часть; 3 Технологическая часть; 4 Эргономическая часть; 5 Экономическая часть

5. Перечень материалов приложения: (наличие чертежей, таблиц, графиков, схем, программных продуктов, иллюстративного материала и т.п.)

2 планшета (2x2), графическая часть, пояснительная записка с приложением проектной и технологической документацией, диск с видео роликом, макет, планшет 50x75

6. Консультанты по выпускной квалификационной работе (с указанием относящихся к ним разделов) Васильева Н.А. исследовательский раздел, Кузлякина Л.А. конструктивный раздел, Васильева Н.А. технологический раздел, Шкиль О.С. эргономический и экономический разделы

7. Дата выдачи задания _____

Руководитель выпускной квалификационной работы: Доцент кафедры дизайна Васильева Н.А.

(фамилия, имя, отчество, должность, ученая степень, ученое звание)

Задание принял к исполнению (дата): 1.09.2015
(подпись студента)

РЕФЕРАТ

111 Работа содержит 108 с, 69 рисунков, 15 таблиц, 20 источников, 8 приложений

МОЛОДЕЖНЫЙ, СКАЗКА, БЕЗУМНЫЙ, КОНЦЕПЦИЯ, ИЛЛЮЗИИ, ВООБРАЖЕНИЕ, ЛИНИИ, ДЕКОР, СТИЛЬ, ЗЕРКАЛО, ПРОСТРАНСТВО, ДВИЖЕНИЕ, ФОРМЫ, ОБЪЁМ, СВЕТ

Темой дипломного проекта "Разработка интерьеров развлекательного комплекса в стиле "Алиса в стране чудес"".

При проектировании интерьеров комплекса и разработки концепции в основу легла идея и сюжетная линия сказки Льюиса Керролла "Алиса в стране чудес" и интерпретация этой сказки в фильм Тима Бертона.

Цель данной работы: на основе взятых чертежей разработать концептуальное решение интерьеров развлекательного комплекса, с учётом художественных, концептуальных, конструктивных, технических и функциональных требований; разработка оборудования.

Задача: ознакомление с основными принципами и особенностями проектирования помещений развлекательных комплексов, изучение отечественного и зарубежного опыта проектирования аналогичных заведений, современные аналоги проектирования подобных пространств; выбор целесообразного конструктивного решения при реконструкции помещений; предложить концептуальное решение интерьеров; разработать функционально-планировочное и объёмно-пространственное решение интерьеров с учетом всех особенностей подобных комплексов; целесообразно подобрать отделочные материалы, оборудование и осветительные приборы.

При разработке дизайн-проекта удалось создать не типичный развлекательный комплекс, в котором уклон идет на развивающий досуг.

СОДЕРЖАНИЕ

Введение	7
1 Проектная часть	9
1.1 Исследовательский раздел	9
1.1.1 Анализ исходной ситуации	9
1.1.2 Характеристика дополнительных условий на проектирование.	10
1.2 Анализ проектной ситуации	26
1.2.1 Отечественный и зарубежный опыт проектирования аналогичных развлекательных центров	26
1.2.2 Анализ аналогов	28
1.3 Обоснование принятого проектного решения	31
1.3.1 Разработка концепции проекта	31
1.3.2 Характеристика дизайнерского замысла. Обоснование архитектурного, планировочного и объёмно-пространственного решения объекта	32
1.3.3 Композиция проекта, идейно-художественное раскрытие темы, создание образа интерьера, отвечающего свойствам и средствам композиции	33
2 Конструктивная часть	39
2.1 Архитектурно- планировочное и конструктивное решение здания до реконструкции	39
2.2 Архитектурно- планировочное и конструктивное решение здания после реконструкции	40
3 Технологическая часть	43
3.1 Применение современных строительных отделочных материалов	43
3.2 Технология производства работ	48
3.3 Анализ используемой мебели и освещения	52
3.4 Разработка детали интерьера	54
4 Эргономическая часть	56

4.1 Общие требования к проектируемым объектам	56
4.2 Эргономическое обоснование проектируемых объектов	57
5 Экономическая часть	61
5.1 Расчет стоимости дизайн проекта	61
Заключение	66
Библиографический список	68
Приложение А Анализ исходной ситуации	70
Приложение Б Анализ аналогов	73
Приложение В Характеристика дизайнерского замысла. Обоснование архитектурно-планировочного и объемно пространственного решения объекта	77
Приложение Г Композиция проекта, идейно-художественное раскрытие темы, создание образа интерьера, отвечающего свойствам и средствам композиции.	87
Приложение Д Разработка детали интерьера	92
Приложение Е Эргономическое обоснование проектируемого объекта	94
Приложение Ж Экономические расчеты	100
Приложение З Дополнительные схемы и чертежи	104

В настоящей дипломной работе использованы ссылки на следующие стандарты и нормативные документы:

ГОСТ 12.1.004	Пожарная безопасность
СНиП 2.01.02-85	Противопожарные нормы
СНиП 2.08.02-89*	Общественные здания и сооружения
СНиП 23-05-95	Естественное и искусственное освещение
СНиП 21-01-97	Пожарная безопасность зданий и сооружений
СНиП 31-06-2009	Общественные здания и сооружения
ТЕР 81-02-09-2001	Сборник №9 - Строительные металлические конструкции
ТЕР 81-02-11-2001	Сборник №11 - Полы
ТЕР 81-02-15-2001	Сборник №15 - Отделочные работы

ВВЕДЕНИЕ

Дипломный проект является заключительным этапом университетского образования и выявляет, насколько студент подготовлен к дальнейшей профессиональной деятельности в этой сфере, а также показывает уровень знаний, приобретенных в процессе обучения в ВУЗе. В процессе работы над дипломным проектом накапливается теоретический и практический опыт работы с реальным заказчиком, а также происходит процесс решения задач связанных с воплощением проекта в "жизнь".

Темой для дипломной работы стала разработка молодежного развлекательного комплекса, в стиле «Алиса в стране чудес».

В настоящее время общество характеризуется рядом негативных процессов и социальных проблем, преимущественно в сфере духовной жизни и развитии – потеря духовно- нравственных содержащих общества, отдаление от культуры и искусства детей и подростков, молодежи и взрослых, значительным сокращением финансовой поддержки учреждений культуры и развития, в том числе и функционировании современных культурно- досуговых комплексов.

В наше время одной из важных проблем деятельности культурно- досуговых заведений, является организация досуга молодежи. Досуг является важной составляющей формирования личности человека.

Досуг является частью свободного развивающего времени молодежи и привлекает своей добровольностью и непринужденностью выбора его различных форм, доступностью, эмоциональной отдачей, сочетать интеллектуальную и физическую деятельность, а так же творческую, наблюдательную, производственную и игровую. Для большей части молодежи досуговые центры и комплексы являются главными сферами социально- культурной объединенности и личностной самореализации.

Цель данной работы состоит из следующих аспектов: на основе предлагаемых чертежей разработать концептуальное решение интерьеров, используя

средства художественной выразительности; передать индивидуальность интерьера с учетом архитектурных особенностей данного объекта.

Задачи проекта: разработать функционально-планировочное и объемно-пространственное решение интерьеров комплекса с учетом необходимого состава помещений для его полноценной работы; рационально подобрать отделочные материалы, мебель и другое оборудование, а также осветительные приборы.

Данная пояснительная записка является отчетом к дипломному проекту и содержит пять частей: проектную, конструкторскую, технологическую, эргономическую и экономическую.

В проектной части произведен анализ исходной ситуации, в процессе которого необходимо было изучить следующие вопросы:

- местоположение здания в городской среде;
- климатические параметры местонахождения объекта;
- особенности функционально-технического процесса происходящего в помещениях здания до реконструкции;
- исследование отечественного и зарубежного опыта проектирования аналогичных объектов, анализ аналогов;
- разработка эскизного проекта интерьеров развлекательного комплекса в г. Благовещенске.

В конструкторской части изучены требования к проектированию подобных зданий и сооружений, дается описание особенностей внутренних конструкций помещения, обоснованы принятые конструктивные решения.

В технологической части дается краткое описание свойств и применения используемых отделочных материалов.

В эргономической части проведен анализ правильной организации пространства бара и кафе, а так же оборудования для данных помещений. В экономической части определена стоимость общестроительных и отделочных работ, стоимость мебели и себестоимость дизайн - проекта.

1 ПРОЕКТНАЯ ЧАСТЬ

1.1 Исследовательский раздел

1.1.1 Анализ исходной ситуации.

Объектом проектирования является существующее офисное здание, которое включает в себя несколько фирм: «Армида» - центр красоты, «РН- Карт Дальний Восток»- ООО, нефтяная компания, «Санго - плюс»- ОАО, торговая компания и «Экспо - лизинг», расположенное по улице Краснофлотская, 151 (пересечение с улицей: Калинина), в г. Благовещенск.

Здание представляет собой двухэтажное строение, имеет прямоугольную форму, а с заднего фасада пристройку в виде жилого четырнадцатизэтажного дома. Фасад отделан штукатуркой и оконными проемами разной формы. Общая площадь сооружения 387 кв.м. Высота строения 9,070 м. Имеет два входа, отдельно для каждого этажа, расположенные на южном фасаде, который выходит на ул. Краснофлотскую. С восточного фасада, здание имеет выступ, в виде балкона, опирающегося на колонны.

Фундамент проектируемого здания состоит из сборных железобетонных блоков и монолитных столбов. Стены кирпичные, снаружи отделанные штукатуркой и окрашены. Перегородки внутри здания кирпичные. Полы бетонные. Перекрытие чердачное состоит из сборной железобетонной плиты, монолитное, профнастил. Каркас здания- металлические балки. Стропильная (двухскатная) система крыши, кровля - железо, утеплитель - керамзит.

Первый этаж в плане имеет прямоугольную форму, с пристроенной входной группой с восточной стороны здания. Общая длина первого этажа 17,290 м, ширина 12,800 м. Общая площадь первого этажа 193,5 кв.м. Высота потолков 3,700 м.

Второй этаж по своей форме схож с первым, имея дополнительный вынос в виде балкона с западной части здания. В южной части сооружения запроектирован пожарный выход. Длина второго этажа 17,290, ширина 12,800 м. Общая площадь-193,5 кв.м.. Общее число помещений сан.узлов в здании – 4.

Площадь прилегающей территории небольшая, включает в себя:

- 1) Пешеходную зону
- 2) Газоны
- 3) Проезжую часть

Здание обозревается с трех сторон. Район представляет собой современную, развивающуюся часть города.

Данное здание подходит под выбранную концепцию. Внимание привлекло его необычная форма, конструктивные элементы и стиль.

"Здание было построено в конце 19 в. Изначально представляло собой кирпичную постройку. Фасад выполнен в стиле модерн с классическими элементами. Принадлежало купцу- Владимиру Михайловичу Лукину. Было куплено с торгов в 1892г. и выполнял функцию оптового склада вина и спирта – позднее ставший историческим памятником архитектуры.

В 90-х годах, во время реформ и перестройки здание было сильно повреждено пожаром, позднее было восстановлено и реконструировано. После пожара перешло в частные руки и уже не являлось памятником архитектуры."¹

1.1.2 Характеристика дополнительных условий на проектирование.

Разработку индивидуальных проектов общественных зданий и сооружений и привязку типовых проектов необходимо выполнять с учетом климатических, геологических, демографических, национально-бытовых и других условий конкретного города.

Вся территория России в зависимости от географической широты подразделяется на четыре климатических района: I, II, III и IV, которые, в свою очередь, в зависимости от среднемесячной температуры наиболее холодного месяца подразделяются на подрайоны А, Б, В, Г и Д.

Здание развлекательного комплекса находится на территории города Благовещенска и располагается в климатическом подрайоне 1В, где среднемесячная температура наружного воздуха в январе составляет минус 28°С, а в июле -

¹ Архитектурное наследие Благовещенска. Автор: Т.А. Холкина, Л.А. Чаюн, Редакционная коллегия: к.ф.н. А.В. Телюк, член Союза архитекторов России В.Я. Сикерин 2011. - 113с.

плюс 25°С. Средняя и максимальная суточная амплитуда температуры наружного воздуха в январе составляет 10,3°С и 20,3°С соответственно. В июле средняя суточная амплитуда температуры составляет 10,1°С, и максимальная суточная амплитуда температуры наружного воздуха составляет 19,8°С.

Среднемесячная относительная влажность воздуха на 13 часов составляет: в январе 64% , в июле - 63%. Количество осадков в год в данном подрайоне составляет 575 мм. Направление и скорость ветра в данном климатическом подрайоне представлены в таблице 1.

Таблица 1 - Направление и скорость ветра в климатическом подрайоне 1В

Сторона света								Месяц
С	СВ	В	ЮВ	Ю	ЮЗ	З	СЗ	
2	7	6	2	2	74	6	1	январь
3,3	5,7	4,2	2,7	3,5	5,9	4,1	2,2	
3	25	17	5	4	35	7	4	июль
3,4	6	4,6	3,3	3,6	4,6	3,6	2,9	

Требования к объемно-планировочному решению

При проектировании общественных зданий административного назначения на территории РФ действуют определённые требования и правила, т.е. СНиПы на которые следует опираться при решении архитектурно-планировочных, технических, инженерных задач. (СНиП 31-06-2009, СНиП 2.08.02-89* и т.д.). Проектирование общественных сооружений согласно этим нормам позволит избежать серьёзных ошибок уже на стадии разработки проекта.

СНиП содержит нормы и правила для группы зданий и помещений, имеющих ряд общих функциональных и объемно- планировочных признаков, предназначенных преимущественно для умственного труда и непроизводственной сферы деятельности.

Помещения в развлекательных и досуговых центрах, составляют следующие основные функциональные блоки:

- а) административная группа;
- б) кафе, бары, рестораны;
- в) входная группа помещений: вестибюль, гардероб, помещение охраны;
- г) помещения бытового обслуживания: помещения предприятий общественного питания, уборные, сан. узлы, бытовые помещения для обслуживающего персонала,
- и др.;
- д) подсобные и складские помещения и т.п.;

Основные требования и нормы, применяемые к общественным зданиям и сооружениям указаны в СНиП 31-06-2009 «Общественные здания и сооружения».

«3. Общие требования

3.3. Высота помещений в чистоте (от пола до потолка) принимается для общественных зданий, как правило, не менее 3 м. Для учебных помещений общеобразовательных учреждений высота в чистоте - не менее 3,6 м; в затесненной застройке разрешается принимать высоту этажа от пола до пола 3,6 м.

Высоту помещений, определяемую функциональными процессами, следует устанавливать по соответствующим технологическим нормам и требованиям.

В помещениях и коридорах вспомогательного к функциональным процессам назначения в зависимости от объемно-планировочного решения зданий и технологических требований допускается соответствующее уменьшение высоты. При этом высота должна быть не менее 2,2 м.

Высоту встраиваемых помещений общественного назначения общей вместимостью до 40 человек, а предприятий розничной торговли торговой площадью до 250 м² допускается принимать по высоте этажа жилого здания, куда они встраиваются.

3.4. Высота технического этажа определяется в зависимости от вида размещаемых в нем инженерного оборудования, инженерных сетей и оптималь-

ных условий их эксплуатации. Высота в местах прохода обслуживающего персонала до низа выступающих конструкций должна быть не менее 1,8 м.

3.23. В зданиях I, II и III климатических районов и IV климатического подрайона при всех наружных входах в вестибюль и лестничные клетки следует предусматривать на первом этаже тамбуры глубиной не менее 1,2 м и шириной, равной ширине входной двери плюс не менее 0,3 м. Тамбуры должны иметь естественное освещение.

Входы в здания в климатических подрайонах Ia, Ib и Ic должны иметь тамбуры, планировка и размещение которых должны предусматривать возможность устройства как прямого (сквозного) прохода в здание, так и бокового (с поворотом).

4. Требования к основным помещениям

4.31. Площадь обеденного зала (без раздаточной) следует принимать по расчётному показателю площади на одно посадочное место в зале, не менее, м²:

в ресторанах - 1,8;

то же, с эстрадой и танцплощадкой - 2,0;

в кафе, закусочных и пивных барах - 1,6;

4.32. В общественных зданиях вестибюль принимается – 0,2-0,3 м², а гардероб – 0,15 м² на одного расчётного посетителя.

4.33. Санитарно-бытовые помещения следует предусматривать отдельно для обслуживающего персонала, работающих и т.п., а также для посетителей, зрителей и т.п. Для расчёта санитарных приборов соотношение мужчин и женщин принимается 1:1, если иное не указано в задании на проектирование.

4.34. Расчётная нагрузка на один санитарный прибор назначается в зависимости от типа общественного здания:

мужчины – 1 унитаз на: от 20 до 30 чел. (для сотрудников, школьников), от 50 до 60 чел. (для посетителей); 1 писсуар на: от 15 до 18 чел. (для сотрудников), от 50 до 80 чел. (для посетителей), 0,5 лоткового писсуара (для 30 школьников); 1 умывальник на 4 унитаза (но не менее 1 на уборную);

женщины – 1 унитаз на: не более 15 чел. (для сотрудников), 20 чел. (для школьниц); от 25 до 30 чел. (для посетителей); 1 умывальник на 2 унитаза (но не менее 1 на уборную).

Примечания: 1. Конкретное количество приборов уточняется в зависимости от назначения учреждения. 2. Набор дополнительных санитарных приборов и их пропускная способность в зданиях дошкольных образовательных учреждений, стационаров лечебных и социальных учреждений, в физкультурно-спортивных сооружениях устанавливаются технологическим заданием.

4.38. В зданиях следует предусматривать помещения для хранения, очистки и сушки уборочного инвентаря, оборудованные системой горячего и холодного водоснабжения и, как правило, смежные с уборными. Площадь этих помещений следует принимать из расчёта 0,8 м² на каждые 100 м² площади этажа, но не менее 4 м².

6. Требования огнестойкости здания и безопасности людей при пожаре

6.52. Допускается предусматривать один эвакуационный выход в помещениях, рассчитанных на одновременное пребывание не более 50 человек (в том числе амфитеатр или балкон зрительного зала) при расстоянии вдоль прохода от наиболее удалённого места до эвакуационного выхода (двери) не более 25 м. При вместимости указанных помещений более 50 человек следует предусматривать не менее двух эвакуационных выходов.

7. Инженерное оборудование и обеспечение санитарно-эпидемиологических требований

7.1. Уровень естественного и искусственного освещения помещений в общественных зданиях должен соответствовать требованиям СНиП 23-05 и СанПиН 2.2.1/2.1.1.1278.

7.2. Естественное освещение должно предусматриваться во всех помещениях с постоянным пребыванием людей.

7.3. Независимо от освещения (бокового, верхнего или комбинированного) в групповых дошкольных учреждениях, а также в учебных помещениях всех

уровней образования следует предусматривать левостороннее светораспределение.

7.4. Освещать естественным верхним (верхненаклонным) светом допускается: раздевальные и туалетные групповые ячейки, комнаты психологической разгрузки детей («домашний уголок») и взрослых, комнаты персонала, залы для музыкальных и физкультурных занятий, зал с ванной бассейна, зал разминки при бассейне, помещения детских кружков и секций, коммуникационно-рекреационное пространство.

7.6. Освещение только вторым светом можно предусматривать:

в помещениях, которые допускается предусматривать без естественного освещения (кроме кладовых, торговых залов магазинов и книгохранилищ);

в туалетных, приёмной изолятора и моечной кухонной посуды ДООУ в 1А, 1Б, 1Г климатических подрайонах;

в раздевальных и ожидальных бань и банно-оздоровительных комплексов;

в приёмных боксов и изоляторов, помещениях временного отдыха пациентов после процедур лечебных учреждений и микробиологических боксах любых учреждений.

7.6.2. Вытяжную вентиляцию с естественным побуждением допускается предусматривать в помещениях зданий с расчетным количеством менее 300 человек и высотой 1 – 3 этажа.»²

Так же рассмотрим структуру и классификацию предприятий питания

"Предприятия питания могут проектироваться:

- в отдельно стоящих специализированных предприятиях питания зданиях (вместимостью от 100 мест и более);

² СНиП 31-06-2009 «Общественные здания и сооружения». [Электронный ресурс]. URL : http://ohranatruda.ru/ot_biblio/normativ/data_normativ/7/7810/ . (дата обращения: 20.11.2015).

- в составе общественных и торговых центров, рыночных комплексов, на вокзалах;

- как встроенные или пристроенные на площадях жилых и общественных зданий, в том числе размещаться в подземных пространствах.

Кафе- это объект общественного питания по организации питания и досуга потребителей с предоставлением не широкого ассортимента продукции питания. В зависимости от ассортимента предоставляемой продукции кафе делятся на:

- предприятия общего типа,
- специализированные.

Кафе общего типа – это объект общественного питания с широким ассортиментом горячих и холодных напитков, хлебобулочных и кондитерских изделий, блюд и кулинарных изделий несложного приготовления, кисломолочных продуктов. Как правило, им присваивается высшая, первая или вторая категория. Требования, предъявляемые к кафе общего типа соответствующих категорий. В их меню должны присутствовать заказные и фирменные блюда.

Также кафе различают по методу обслуживания. *Метод обслуживания* – это способ организации общественного питания. В рамках метода обслуживания выделяются формы обслуживания потребителей. На предприятиях общественного питания применяются два основных метода обслуживания:

- самообслуживание;
- индивидуальное обслуживание официантами.

Бар– это специализированный объект общественного питания с барной стойкой, реализующий различные напитки: смешанные, крепкие алкогольные, слабоалкогольные и безалкогольные; закуски, мучные кондитерские и булочные изделия, покупные товары. Он предоставляет посетителям максимальный уровень комфорта. Бары могут функционировать как самостоятельные объекты или при других объектах питания (например, ресторанах).

Бар может специализироваться:

- по ассортименту реализуемой продукции или способу её приготовления (пивной, молочный, гриль-бар, коктейль-бар, коктейль-холл, винный, кофейный),

- по специфике обслуживания посетителей (видео- бар, караоке-бар, варьете-бар) Обычно им присваивается категория люкс, высшая или первая. Обслуживание в барах производится барменами или официантами.

Класс ресторана и бара определяет степень использования декоративных элементов в оформлении зала: изысканных (люкс), оригинальных (высший и первый).

В ресторанах и барах классов люкс и высший обязательно наличие в торговых залах системы кондиционирования воздуха с автоматическим поддержанием оптимальных параметров температуры и влажности воздуха. Сложная система кондиционирования в ресторанах и барах первого класса заменяется системой вентиляции, обеспечивающей допустимые параметры температуры и влажности."³

"3. Объемно планировочные и конструктивные решения

Основные рекомендации

3.11. Высота помещений предприятия питания до низа выступающих конструкций и подвесных потолков должна быть не менее 2,7м.

При этом рекомендуется для производственных помещений принимать:

2,7 м – в предприятиях до 150 мест;

3 м - в предприятиях от 150 до 300 мест;

3,6 м - в предприятиях от 300 мест и более.

Высоту помещений горячих цехов и моечных не рекомендуется проектировать ниже высоты смежных с ним обеденных залов и выше 3,6 м (для объектов массового строительства).

³ 1 Иванов А.А., Мясникова В.В., «Общественное питание в России. Современное состояние». Информационный сборник статистических и аналитических материалов /под ред. д.м.н., профессора Беляева Е.Н. – М. – ФЦГСЭН. 2004. – 24с. [Электронный ресурс]. URL : <http://xreferat.com/46/904-1-klassifikaciya-predpriyatiy-obshestvennogo-pitaniya.html/> . (дата обращения: 20.11.2015).

Высоту до низа выступающих вентиляционных блоков в производственных, складских и бытовых помещениях допускается принимать 2,5 м.

3.12. Все основные функциональные группы помещений в структуре предприятия (здания) должны иметь четкое зонирование и удобную функционально-технологическую взаимосвязь по средствам производственных коридоров, исключая пересечение людских и грузопотоков.

Ширину коридоров при этом по группам помещений принимать согласно таблице 2.

Таблица 2- Ширина коридоров

Группы помещений	Ширина коридора при количестве мест в залах, не менее, м		
	до 100	св. 100 до 200	св. 200
1. Производственные, для приема и хранения продуктов	1,3	1,5	1,8
2. Служебные и бытовые	1,2	1,2	1,2

3.17. При проектировании комплексных предприятий общественного питания рекомендуется, как правило, группы складских, административно-бытовых и технических помещений проектировать едиными для всего комплекса с возможным сокращением их совокупной площади до 10 - 15%.

Группы производственных помещений, доготовочные и моечные могут проектироваться при каждом типе предприятия, включенном в состав комплекса, самостоятельно.

3.18. В предприятиях общественного питания не допускается проектировать помещения площадью менее 5 м². В производственных помещениях, в помещениях приема и хранения продуктов, площадью до 10 м² двери проектируются шириной не менее 0,9 м, площадью более 10 м² - не менее 1,2 м; двери для тележек с поддонами следует принимать шириной 1,8 м.

3.24. При проектировании и реконструкции общедоступных предприятий общественного питания необходимо учитывать также интересы социально незащищенных групп населения, в частности - инвалидов. В этой связи рекомендуется учитывать при проектировании следующие позиции:

при входах в здания (предприятия) общественного питания, вместимостью от 100 мест лестницы дублировать пандусом с шероховатой поверхностью, шириной не менее 1,2 м для доступа посетителей в инвалидных колясках, при этом ширина полотна двери должна быть не менее 0,9 м;

в этих типах предприятий питания рекомендуется отводить до 10 мест для инвалидов на колясках, при этом выделенная зона в зале должна иметь удобный доступ к раздаточной и по планировочным решениям и площадям обеспечивать разворот коляски с диаметром окружности 1,5 м, т.е. не менее 3 м² на одно место;

во всех магазинах кулинарии, размещаемых при предприятиях общественного питания на первых этажах, предусматривать организацию выдачи обедов на дом;

при проектировании предприятий питания, специально предназначенных для обслуживания инвалидов, необходимо во всех типах предприятий предусматривать обслуживание только через официантов и размещать обеденные залы, исходя из норматива площади не менее 3 м² на место, только на первых этажах (при отсутствии в здании пассажирских лифтов);

проектирование уборных для инвалидов в таких предприятиях должно учитывать следующие специфические требования; площадь кабины должна рассчитываться исходя из размера инвалидной коляски со свободным подходом с трех сторон к унитазу (для сопровождающего человека); кабины необходимо оборудовать специальными откидывающимися поручнями около унитаза и жестко укрепленными на стенах кабины, также крючками для одежды и костылей.

Помещения для посетителей

3.26. Помещения для посетителей необходимо проектировать в соответствии с категорией предприятия, т.е. с учетом типа предприятия, его вместимости, избранных форм и методов обслуживания, контингента посетителей и их целевых установок.

Важным фактором при этом, влияющим на формирование планировочных решений пространств обеденных залов и их предметно- пространственной среды (интерьеров) является форма обслуживания посетителей и характер предприятия, ориентированный на удовлетворение утилитарных потребностей в питании (предприятия с самообслуживанием - столовые, закусочные, специализированные быстрого обслуживания и пр.) или на избирательные запросы с функцией проведения досуга (рестораны, бары, разрядные кафе, предприятия питания с целевыми досуговыми мероприятиями и пр.).

Обслуживание посетителей может осуществляться через официантов, через буфетчика или бармена, на основе принципа самообслуживания через раздаточные линии и стойки.

3.30. В предприятиях самообслуживания внутренние буфеты, формируемые на площади обеденного зала и включающие два помещения: для отпуска продукции и подсобное - для хранения продукции.

Первое помещение выходит в зал и оборудуется буфетным прилавком; охлаждаемыми витринами; второе - холодильными шкафами, льдогенераторами, стеллажами и подтоварниками. При этом пути загрузки буфетов товарами не должны пересекаться с путями следования посетителей.

3.32. Обеденные залы, как правило, рекомендуется располагать в одном уровне с основной группой производственных помещений: горячим и холодным цехами, моечными посуды, буфетами и раздаточными.

3.33. Ширину проходов в обеденных залах рекомендуется принимать не менее указанной в таблице 3.

Таблица 3- Ширина проходов в обеденных залах

Проходы	Ширина проходов в залах, м			
	столовые	рестораны	кафе	закусочные
Основной	1,35	1,5	1,2	1,2 (1,6)
Дополнительные:				
для распределения потоков посетителей	1,2	1,2	0,9	0,9 (1,1)
для подхода к отдельным местам	0,6	0,6	0,4	0,4 (0,8)

Примечания: 1. Ширина проходов определяется между спинками стульев (при расстоянии от спинки стула до края стола 0,5 м), между свободными сторонами столов. Проходы должны обеспечивать эвакуацию людей из залов. 2. В столовых ширину основного прохода, обслуживающего более 200 мест, допускается увеличивать на 0,2 м на каждые 100 мест св. 200, но не более, чем на 1,2 м. 3. В скобках указана ширина проходов между столами, предназначенными для питания стоя.

3.34. В общедоступных предприятиях общественного питания количество мест в гардеробе для верхней одежды посетителей должно соответствовать вместимости зала с коэффициентом $K-1,1$, учитывающим задержку посетителей в зале, а также тех, которые в данный момент находятся в вестибюле, на лестницах и т.п. Общую длину вешалок следует определять из расчета 6 крючков для одежды на 1 м вешалки.

3.35. Входы в уборные для посетителей предусматриваются из вестибюля.

В общедоступных предприятиях до 300 мест количество унитазов в уборных для посетителей принимается из расчета 1 унитаз на каждые 60 мест, свыше 300 - дополнительно 1 унитаз на каждые 100 мест. В предприятиях менее 50 мест допускается проектировать две уборных (для мужчин и женщин).

В мужских уборных на каждый унитаз предусматривается 1 писсуар (в уборных пивных баров - 2 писсуара).

В шлюзах уборных предусматривается 1 умывальник на каждые 4 унитаза, но не менее одного.

В вестибюлях или в отдельных помещениях предусматривается для посетителей дополнительно по одному умывальнику на каждые 50 мест. В закусочных без вестибюлей умывальники допускается устанавливать в зале.

В ресторанах и кафе с обслуживанием официантами в шлюзах уборных предусматривается дополнительная площадь не менее 4 м^2 для туалетной.

В предприятиях общественного питания, располагаемых в зонах массового туризма, на автотрассах и в других местах со значительным одновременным потоком посетителей, рекомендуется удваивать количество санитарных прибо-

ров, а площадь вестибюля при этом увеличивать до 30% против установленной настоящими правилами.

Производственные помещения

3.57. Группу производственных помещений, как правило, следует планировать размещать в единой функциональной зоне, с целью сохранения непрерывности производственных процессов.

При размещении производственных помещений в двух- трехэтажных предприятиях питания принцип функционального поэтажного зонирования групп производственных помещений необходимо сохранять.

Исключение могут составлять заготовочные цехи: овощной, мясной, рыбный, птицеголевой и кондитерский, работающих на сырьевой основе, которые могут размещаться в обособленной функциональной зоне, также не допускающей пересечения людод- и грузопотоков.

Площади производственных групп помещений в предприятиях общественного питания принимать согласно таблицам прил. 1-10.

3.60. Размещение цехов в структуре здания должно обеспечивать последовательность обработки продуктов и изготовления изделий при минимальной протяженности функциональных связей и отсутствии пересечения технологических и транспортных потоков.

Цехи не должны быть проходными, исключение могут составлять отделения цехов, связанные последовательными технологическими процессами.

Производственные помещения должны быть удобно связаны с рядом других помещений производственными коридорами.

3.61. Помещение раздаточной в предприятиях с обслуживанием официантами располагается таким образом, чтобы через технологические и дверные проемы оно имело непосредственную связь с горячим и холодным цехами, помещением для резки хлеба, сервизной, моечной посуды и буфетом.

Если указанные помещения расположены с одной стороны раздаточной, то помещение раздаточной проектируется шириной не менее 2 м. При расположении этих помещений с двух и более сторон раздаточной - не менее 3 м.

Фронт выдачи блюд в раздаточной при обслуживании официантами принимается: для горячих цехов не менее 0,03 м, для холодных цехов - 0,015 м и для буфетов - 0,01 м на 1 место в зале."⁴

Так же в здании имеются помещения развлекательного и игрового назначения, которые тоже в свою очередь имеют определенные нормы и правила оборудования, для функционирования.

К ним относятся:

- технические требования к оборудованию,
- требования к покрытиям,
- освещение.

Помимо производственных помещений и помещений общественного питания, развлекательный комплекс включает в себя блок игровых помещений, у которых тоже есть свои нормативы и технические требования к оборудованию, организации пространства и освещению.

"Исходя из опыта проведения соревнований по спортивному покеру, и с целью выработки общих требований покерных столов и общего оборудования для проведения игр и соревнований по спортивному покеру, были установлены следующие технические требования:

Таблица 4 - Основные технические требования

Покерный стол на 7 участников	Дополнительные параметры
1	2
Размер игрового поля, мм	2000 x 1050 (±50)
Размер стола, мм	2200 x 1250 (±50)
Толщина крышки стола МДФ не менее, мм	19
Высота стола (верхний край крышки над уровнем пола), мм	750-800
Покерные чипы (номиналом свыше 100)	
Диаметр, мм	43

⁴ Пособие к СНиП 2.08.02-89 «Проектирование предприятий общественного питания». [Электронный ресурс]. URL: <http://www.skonline.ru/digest/6693.html?page=2/>. (дата обращения: 20.03. 2016).

Продолжение таблицы 4

Толщина, мм	3,2
Вес, г	от 14
Требования к освещению:	
освещенность игрового поля не менее, лк	300
охват световым потоком:	зона, не игрового поля
рекомендуемая высота кромки плафона светильника над игровым полем, мм	800-1000
Условия проведения соревнований (требования к помещению и окружающей среде):	
температура t, °С	18-22 °С
влажность, проценты	60 ± 5 процентов (при отсутствии конденсации)

Примечание: Покерный стол функционально не предназначен для каких-либо расчётов с организатором соревнований. Не допускается оборудовать покерный стол специальным приспособлением (флотом), в котором хранятся чипы организатора соревнований. Эргономические требования стола должны соответствовать определенным стандартам (см. рис. Приложения 3.1,3.2).

Рекомендации

Комплект оборудования производства российской компании “GEM” соответствует техническим требованиям ФСПР к оборудованию для соревнований по спортивному покеру и может быть рекомендовано:

Суконное покрытие марки "Gemtex" компании "GEM", имеющее состав: лицо полиэстер, процентов - 100 , основа хлопок, процентов - 100. Оно гарантированно имеет одинаковую плотность (толщину) по всей площади игрового поля. Сопротивление истиранию (Martin Dale) – более 20 000 циклов. Низкий ворс, устойчивость к скатыванию ворса по ISO 12945-2 - 4. Нагрузка на разрыв по UNE 4013 NE: основа: 20.5 N, уток – 15.8 N. Воспламеняемость от оставленной горячей сигареты по BS-5852: пройден. Устойчивость к выцветанию по ISO-105-C XENOTEST: 4-5. Устойчивость к вылиниванию по ISO-105-X12: в

сухом 4-5, во влажном 4-5. Печать на сукне производится методом сублимационного трансфера, краска СІВА (Швейцария).

Так же как и в любом игральном помещении, так и в помещении для спортивного покера есть свои нормативы, требования к оборудованию игровой зоны и освещению.

Таблица 5- Требования к оборудованию и освещению

Свойства	Величина	Единицы	Стандарт
Физические			
Плотность	1.05	г/см ³	D 792
Механические			
Разруш. напряжен. при разрыве, 5 мм/мин	-	МПа	D 638
Твёрдость по Роквеллу. Шкала R	108	-	D 785
Ударные			
по Изоду, с надрезом, 80x10x4мм, при +23°С	40	кг·см/см	D 256
Тепловые			
Температура размягчения по Вика, В/50	93	°С	D 1525
Температура изгиба под нагрузкой (1.80 МПа)	92	°С	D 648
Горючесть			
Класс горючести	НВ		UL 94
Электрические			
Относительная проницаемость, 100 Гц / 1МГц	-	-	IEC 250
Поверхностное сопротивление	-	Ом	IEC 93
Сравнительный индекс трекинга	-	В	IEC 112
Оптические			
Блеск, полированная поверхность, 20°	82	проценты	ASTM D523
Переработка			
Температура и время сушки: 80°/3-4 часа			
Рекомендуемая температура расплава: 220°С			
Рекомендуемая температура формы: 60°С			

Освещение игрового поля

В зависимости от мощности электрических ламп, используемых в светильниках, высота от кромки плафонов до игрового поля варьируется в пределах 800-1000 мм. Такая схема позволяет при использовании ламп накаливания мощностью 100 Вт достичь равномерного заполнения световым потоком игровой поверхности освещенностью в 300 лк минимум. При расположении светильника выше 1000 мм над игровой поверхностью уменьшается освещенность игрового поля и создаются неудобства службе видеонаблюдения. В случае расположения светильника ниже 800 мм над игровой поверхностью, возникает ситуация, при которой освещенность поля выше необходимой, что может вызвать утомление глаз участников."⁵

1.2 Анализ проектной ситуации

1.2.1 Отечественный и зарубежный опыт проектирования аналогичных развлекательных комплексов.

"Проектирование развлекательных комплексов, осуществляется согласно заданной функции. При этом, нужно учитывать требования функциональности, конструктивной надежности, эффективности, безопасности и архитектурно-художественную связь с внешней средой.

Проект любого комплекса всегда начинается с определения наиболее эффективного места расположения здания. Этот фактор крайне важен для экономической целесообразности вложений и должен быть проработан еще до начала проектирования.

Так же правильное проектирование развлекательного центра требует провести анализ целевой аудитории. Самое главное - это исключить возможность пересечения различных (конфликтных) групп потребителей.

При анализе целевой аудитории прежде всего нужно учитывать пол, возраст, доход, а так же разработать портреты представителей аудитории.

Так же, проектирование развлекательного центра включает в себя учет

⁵ [Электронный ресурс]. URL : <http://www.pokerfederation.ru/ru/sportpoker/content92/> . (дата обращения: 20.06.16).

требований ключевых арендаторов. Необходимо обеспечить как архитектурные и технологические особенности функционирования той или иной зоны развлечений, так и эргономику пространства.

Этапы предпроектных разработок молодежного развлекательного комплекса:

- разработка и определение формата развлекательного комплекса;
- определение состава услуг развлекательного центра;
- зонирование развлекательных и технических площадей;
- определение схем движения посетителей;
- разработка дизайна фасадов развлекательного центра;
- разработка дизайна интерьеров развлекательного центра.

Результатом работ предварительного проектирования является концепция будущего развлекательного центра, которая, в случае её утверждения, является основанием для выполнения дальнейшего архитектурного и технологического проектирования."⁶

"Интересные примеры функционального и объёмно-планировочного решений представляют развлекательные заведения за рубежом.

Наиболее развиваются за рубежом специализированные клубы по интересам, развлекательные и досуговые комплексы, предназначенные для занятий разных видов деятельности. Обычно однонаправленные специализированные комплексы занимают двух- трёхэтажные здания, где на одном из этажей расположены специализированные помещения с дополнительными и вспомогательными. На других этажах размещаются помещения для отдыха и общения. К таким помещениям можно отнести: гостиные, вестибюль, холл, рестораны, буфеты, кафе, бары. Если брать зарубежный аналог, то можно рассмотреть гольф-клуб "Гютершок" состоит из двух отдельно стоящих блоков, объединённых протяжённым фойе. В первом из которых размещён спортивный зал с тренажёрами, в другом — помещения для отдыха и общения: банкетный зал, каминная,

⁶ Проектирование развлекательных комплексов. [Электронный ресурс]. URL : <http://merlin-project.ru/proektirovanie-razvlekatelnyh-centrov.php/> . (дата обращения: 20.11.15).

гостиная и др. Примером комплексов для занятий ремеслом и техническим творчеством может служить клуб для молодёжи в Руайяне, состоящий из мастерских, лабораторий, студий, представляющих собой относительно небольшие пространства, как бы случайно примыкающие друг к другу, но имеющие объединяющую их в единое целое визуальную связь с небольшими по площади фойе."⁷

1.2.2 Анализ аналогов.

"Алиса в стране чудес" – одно из самых прославленных художественных произведений всех времен и народов, и совсем не удивительно, что оно является источником вдохновения для многих творческих личностей. Дизайнеры, художники и режиссеры используют мотивы этой сказки в своем творчестве.

Японский ресторан в стиле "Алиса в стране чудес", Токио (Гинза)

«Ресторан сделан в честь сказки – "Алиса в стране чудес". Выполнены в мельчайших подробностях все декорации из сказки Льюиса Кэрролла.

Дизайнеры, разрабатывающие дизайн , были Кацунори Судзуки и Эйити Маруяма. За основу интерьера взяли классический диснеевский мультфильм. Главной идеей было создание сказочного мира, что бы любой клиент смог почувствовать себя сказочным персонажем, блуждающим в волшебном мире.

На входной группе, первое что бросается в глаза, огромные старые фолианты, для создания иллюзии увеличения, имитируя сюжет, где героиня меня свои размеры от больших до крошечных. Пол ресторана, оформленный в виде черно-белой шахматной кладки, как в стране Зазеркалья. Так же в этом помещении расположена зеркальная стена, визуально расширяющая пространство.

Живая изгородь в ресторане используется для зонирования главного зала.

По периметру зала расположены двери разного размера. стены украшают рисунки первого иллюстратора книги "Алиса в стране чудес" , Джона Тенниела.

Потолок оформлен принтом в виде игральных карты, осветительные приборы принимают форму старинных головных уборов. Входная группа оформлена декорациями в виде подданных и стражи Червонной королевы. Столы с

⁷ [Электронный ресурс]. URL : <http://5fan.ru/wievjob.php?id=77832/> . (дата обращения: 20.06.16).

узором шахматной доски и игральных карт, гигантские чашки, в которых находятся столики для посетителей и другие мелочи, которые создают атмосферу кафе (см. рис. Приложения Б.1 - Б.4).

Каждое помещение является отдельной историей из многочисленных приключений Алисы. Общая площадь волшебного мира – 228 кв. м. Дизайнеры реалистично воплотили концепцию в декорациях ресторана элементы сказочной истории и создали комфортный, тонко продуманный интерьер.»⁸

Квеструм «Алиса в стране чудес», Пермь

«Квеструм – это развлечения в формате «выберись из комнаты за 60 минут». Именно эта особенность задает основу построения всех интерьеров.

Фантастический мир, в который Алиса попадает во сне, был в точности спроектирован в стенах Lostroom. Таким образом, каждый участник квеста может почувствовать себя героем этой истории. Посетители встретят здесь Безумного Шляпника и смогут найти пропавшего кролика.

Вымышленный сказочный мир, полный головоломок, открывается посетителями квеструма, по мотивам фантасмагории Льюиса Кэролла. Любители эксцентричного интерьера и сюрреалистичных сюжетов непременно обретут здесь массу впечатлений.

Что касается интерьеров квест-комнат, то сюжеты для их интерьеров взяты непосредственно из сюжетной линии сказки и переведены в абстрактное восприятие автором.

Стилизация форм, вещей, предметов интерьера - поддерживает общую тематику развлекательного заведения, создавая атмосферу загадочности, и таинственности.»⁹

«ESCO bar», Пермь

⁸ Этот удивительный мир. - Японский ресторан в стиле "Алиса в стране чудес". [Электронный ресурс]. URL : <http://udivitelno.com/doma/item/222-japonskij-restoran-v-stile-alisa-v-strane-chudes/> . (дата обращения: 13.06.16)

⁹ [Электронный ресурс]. URL : <http://neva-room.ru/alisa-v-strane-chudes-samyj-skazochnyj-kvest-goroda-61491/> . (дата обращения: 13.06.16)

«Проектируемое здание располагается на территории бывшего телефонного завода «Телта» в помещении на ул. Окулова, 75.

Интерьеры «ESCO bar» основаны на образах знаменитой сказки Льюиса Кэрролла «Алиса в стране чудес». Он включает в себя несколько функциональных клуб, бар и кофейня.

«Яркие цвета, узнаваемые сказочные персонажи, интересный футуристический дизайн — это основная концептуальная задумка при решении внешнего вида «ESCO bar». На площади в 150 кв.м. располагается барная зона, небольшой танцпол, посадочные места.

Для создания образа ночного клуба в качестве выразительных средств создания тематического интерьера использовалась напольная плитка, имитирующая шахматную доску. Стены и потолки клуба окрашены черной матовой краской с фрагментами из сказки "Алиса в стране чудес". Что бы выделить эти акценты на стене, было установлена неоновая подсветка, являясь одновременно дополнительной подсветкой помещения.

Так же для создания концептуального образа были использованы колонны, винтажные люстры, дверные проемы в форме замочной скважины- имитируя королевский замок.»¹⁰

"Алиса в стране чудес", детское кафе и кондитерская в ресторане V cafe, отель Vostok, "Восток", Тюмень

«В ресторации V cafe находится детское кафе, оформленное в стиле знаменитого произведения Льюиса Кэрролла.

Для отделки стен использовались фотообои, с природной тематикой и главных героев сказки. Выразительность интерьеру так же придает использование разных фактурных материалов. На полу, это: ламинат и ковролин, разделенные между друг другом перегородкой-сидением для детей.

¹⁰ [Электронный ресурс]. URL : <http://www.lewis-carroll.ru/news/klub-v-stle-alisy.html/> . (дата обращения 13.06.16)

Еще одной особенностью дизайн- проекта можно выделить- цветовую гамму, которая представляет собой насыщенные сочные оттенки, гармонично взаимодействуя друг с другом.

Эксклюзивная дизайнерская мебель, продуманное зонирование и оснащение зала сделают пребывание детей всех возрастов безопасным и увлекательным.»¹¹

1.3 Обоснование принятого решения

В данном разделе рассматривается дизайн-концепция дипломного проекта, приводится характеристика дизайнерского замысла, архитектурно-художественные и колористические решения интерьеров разрабатываемых помещений, а также композиция проекта, идейно-художественное раскрытие темы, создание образа интерьера, отвечающего свойствам и средствам композиции.

1.3.1 Разработка концепции проекта.

Темой дипломной работы стала разработка развлекательного комплекса в стиле "Алиса в стране чудес". Проектирование развлекательных комплексов в наше время становится все более актуальной задачей для решения проблемы проведения и организации досуга молодежи. При разработке дизайн-проекта хотелось создать не типичный развлекательный комплекс, в котором уклон идет на развивающий досуг.

При проектировании интерьеров и разработке концепции в основу легла идея и сюжетная линия сказки Льюиса Кэрролла «Алиса в стране чудес» и ее интерпретация в фильме Тима Бёртона.

Развлекательный комплекс в себя следующие помещения и зоны включает:

- вестибюль,
- бар,
- помещение шведского стола,

¹¹ Ресторация V кафе. [Электронный ресурс]. URL : <http://vostok-tmn.ru/bars/detskij-zal/> . (дата обращения: 13.06.16)

- кафе,
- бра (2-й этаж),
- помещение спортивного покера,
- игровая,
- квест- комнаты,

а так же дополнительные и вспомогательные помещения для персонала и хранения инвентаря.

Каждое помещение имеет свою тематику относительно сюжетной линии сказки.

Изучив все аналоги: зарубежные и отечественные, а так же выделив особенности основных деталей и важных предметов интерьера, главной целью проекта стало –создание концептуального интерьера в стиле "Алиса в стране чудес". Каждый посетитель должен ощутить себя сказочным героем, блуждающим в волшебном мире.

1.3.2 Характеристика дизайнерского замысла. Обоснование архитектурно-планировочного и объемно-пространственного решения объекта.

При проектировании, разделение и размещение основных зон развлекательного комплекса, прежде всего учитывалось удобство, комфортабельность перемещения по зданию и функциональное назначение того или иного помещения. Так же при перепланировке здания предлагается демонтировать все существующие перегородки, и возведение новых, относительно концептуального решения (см. рис. Приложения В.1 - В.4).

Таким образом, на первом этаже располагается вестибюль, кафе (с дополнительными помещениями. в том числе и кухней), шведский стол, бар, зона отдыха и сан.узлы (см. рис. Приложения В.3, В.5).

На втором этаже, отдельно от второстепенных помещений, расположился игровой блок, с дополнительной барной зоной, которая расположилась в выносной пристройке в виде балкона. Так же на втором этаже имеется отдельный гардероб и сан.узлы (см. рис. Приложения В.4, В.6).

В интерьерном решении основным способом зонирования является коридорный тип планировки, ведущий в разные помещения, будь то кафе, развлекательная зона или зона отдыха.

Так же нужно учитывать особенность этого здания, что для каждого этажа имеется отдельный вход (могут функционировать по отдельности, не зависимо друг от друга).

Еще одним конструктивным решением, для осуществления дизайнерского замысла, стало введение в интерьер конструкций, создающие иллюзии пространства. К ним относятся: фальш окна в кафе и баре, а так же перенесение дверных проемов. Так, например, в несущей стене, расположенной на втором этаже, по оси- 3, закладываем существующий дверной проем, а из оконного проема делаем проход, укрепляя эту конструкцию перемычками. На первом этаже, в кафе, на стене, по оси- 2 и Б, возводим гипсокартонную конструкцию, где предусмотрены проемы для фальш окон с витражами и дополнительной подсветкой (см. рис. Приложения В.3, В.4).

В помещении бара, на первом этаже, максимально расширено пространство, за счет минимального количества разделяющих перегородок, открывая часть заготовочных помещений на кухне, и тем самым позволяя посетителям наблюдать процесс украшения и подачи блюд (см. рис. Приложения В.3).

В помещении бара, на втором этаже, была возведена перегородка и перенесены дверные проемы вместо оконных, по оси-3, что бы максимально уйти от длинных и узких коридоров. В плане представляет собой помещение коридорного типа. Таким планировочным решением удалось визуально сократить пространство, а так же организовать складскую и подсобную зону в баре (см. рис. Приложения В.4).

Для организации помещения спортивного покера был заложен дверной проем в несущей стене, по оси- Б, чтобы отделить игровое пространство от остальных помещений, а так же снесены все внутренние перегородки для расширения зоны спортивного покера (см. рис. Приложения В.4).

1.3.3 Композиция проекта, идейно-художественное раскрытие темы, создание образа интерьера, отвечающего свойствам и средствам композиции.

Развлекательный комплекс запроектирован для проведения досуга, для нахождения друзей по увлечениям. Посетитель находясь в нем должен отвлечься от повседневности, расслабиться, все это достигается разнообразными зонами отдыха: кафе, большая игральная зона спортивного покера, две квест-комнаты и отдельная комната для проведения досуга больших компаний.

Каждое помещение имеет свою тематику относительно сюжетной линии сказки.

Большое значение при создании образа придается мелочам, аксессуарам, декору и деталям интерьера. Именно они создают сказочную атмосферу и придают интерьеру уникальность. Дизайнерский замысел формируется и воплощается при помощи : причудливых фактур, разноразмерных дверных проемов, использованием зрительных иллюзий, зеркальных отражающих поверхностей, замысловатое расположение мебели, где все становится "с ног на голову". Использовались современные отделочные материалы, такие как: наливные глянцевые полы с элементами вставок из керамогранита, коммерческий ковролин, гипсовая лепнина и порталы, декоративная пластиковая панель.

Так же особая роль и предпочтение отводится дизайнерской мебели и элементам декор, подобранные в соответствии с тематикой дизайн-проекта.

Детали и декор- одна из важнейших составляющих интерьерного решения. Он является основой.

Что касается цветового решения интерьеров, то цвет каждого помещения подбирался, учитывая характерные особенности с выбранным персонажем и событием из сказки.

Целостность пространства, это неотъемлемая часть любого интерьера. Главным центром композиции и связующим звеном всех помещений является вестибюль, который собирает все остальные помещения в единое целое.

Вестибюль и бар

Представляют собой единое целостное помещение, не смотря на то что отделены друг от друга перегородкой. С этих помещений начинается история выбранной концепции. Дверной проем, соединяющий вестибюль и бар имеет форму замочной скважины, через которую Алиса и попала в страну чудес.

Бар разделен на две зоны: зона живой музыки и непосредственно сам бар. Музыкальная зона расположена у входа и условно отделана от основного пространства зеркальным подиумом. Зона оборудована синтезатором, для вечернего музыкального сопровождения в баре. Прилежащая стена декорирована пластиковой фигурной перегородкой в стиле " чаепития безумного Шляпника" и настенными часами разных форм и стилей. Рядом с этой зоной расположен дополнительный музыкальный инструмент для фонового музыкального сопровождения, представленный в виде старого граммофона, установленного на стуле и закрепленного под потолком вверх ногами. Сам бар располагается вдоль помещения и в плане имеет коридорный тип планировки. Рассчитан на 6- 15 человек. При создании образного решения бара, предполагалось, что он будет выступать в качестве вводного помещения в "мир Алисы", где основным акцентом стали отделочные материалы. Поэтому он представлен в нейтральной черной- белой цветовой гамме, с несколькими цветовыми акцентами. Напольное покрытие из керамогранитной плитки черного и белого цвета, где плитка выложена в шахматном порядке, задавая ритм в помещении. Стены и потолок покрыты нейтральной белой матовой краской и задекорированы гипсовыми сухарями, розетками и другой лепниной (см. рис. Приложения Г.1, Г.2).

Шведский стол

Тематикой этого помещения является "чаепитие у безумного Шляпника".

В плане помещение имеет вытянутую форму. Представляет собой шведский стол, где оборудование для демонстрации блюд расположено вдоль стены. Оно включает в себя тумбы где выставляются блюда. По центру расположена холодильная камера, декорированная под старинный шкаф. В возле двери находится стеллаж для использованной посуды. Так же в тумбах имеются отдельные места хранения чистой посуды и дополнительных хозяйственных ве-

щей. Места для посетителей расположены вдоль стены идущей параллельно стене с оборудованием и заходят на угол, Г-образной формой. Помещение шведского стола рассчитано на 14 человек.

Образное решение данного помещения формируется за счет разнообразия форм предметов мебели, ассиметричной расстановки оборудования в помещении, чередование соразмерности всех деталей, а так же использование разных композиций из геометрических форм. Так например обои, имеющие узор в виде ромбов- сочетаются с предметами мебели круглых, овальных и квадратных форм, создавая ритм. Так же для создания ритма в интерьере использовалась дизайнерская мебель, разных форм, расцветок и габаритов.

Для поддержки тематики "чаепития", в интерьере применялись люстры в форме кофейных чашек, подвешенных на тонких металлических тросах, со встроенным освещением (см. рис. Приложения Г.3, Г.4).

В качестве напольного покрытия был выбран штучный паркет. Основная стена, вдоль которой располагается шведский стол, оклеена обоями. Остальные стены окрашены матовой краской: белого, фисташкового и кофейного цветов. На стены прикреплены пустые багетные рамы внутри которых находится декор. В правом углу со стороны входа сооружена декоративная полка из катушек от ниток, преувеличенного размера.

Кафе

Кафе занимает самое большое помещение по площади на первом этаже и имеет форму приближенную к квадрату. Оборудование расставлено по периметру и в центре зала. Помещение рассчитано на 24 человека, обслуживается официантами.

Стилистической тематикой является «замок Червонной королевы». Образ создавался при помощи фигурной дизайнерской мебели, конструкций фальш-окон, декоративных колонн окрашенных под золото, кованых цветочных кашпо, а так же осветительных приборов. По периметру потолка над каждым столом расположены торшеры, прикрепленные вверх ногами, а в центре тема-

тические люстры, разработанные специально для кафе, где в качестве декора выступают игральные карты (см. рис. Приложения Г.5).

Для отделки пола было выбрано полимерное глянцевое покрытие. В целом колорит кафе нейтрален, имея некоторые цветовые акценты, в виде: цветного текстиля в мебели, штор на окнах, а так же витража. Основой является использование разных отделочных материалов: для стен- это серая матовая декоративная штукатурка, для пола- наливной глянцевый состав со вставочными элементами из керамогранитной плитки, для потолка- покраска матовой белой краской, декорирование багетом и листами из красного глянцевого пластика.

Второй этаж полностью отведен под игровую зону. Он имеет отдельный вестибюль и гардероб. В качестве зон отдыха выступает бар, расположенный на балконе, к игровым помещениям относятся: две квест- комнаты, большая игровая и помещение спортивного покера.

Квест- комната

Квест- комната очень популярна среди молодежного досуга. Она предназначена для прохождения испытаний, которые развивают логику и мышление, внимание и эрудицию. Рассчитана на 4-6 человек. Что касаясь дизайнерского подхода к этому помещению, то важную роль прежде всего играет отделка рабочих плоскостей: пола, стен и потолка разнофактурными материалами. Как такового оборудования в помещении не располагают, только небольшие мобильные предметы интерьера и реквизит, который легко можно убрать в случае смены тематики комнаты.

Спортивный покер

Занимает самую большую площадь из помещений второго этажа. В плане имеет квадратную форму. Это обосновывается тем, что для реализации такого досуга требуется специализированное оборудование, которое имеет достаточно крупные габариты. Пространство между игровыми столами остается просторным для комфортной игры, наблюдения и прохода между ними. Так же в помещении есть зона отдыха. Игровые столы расположены параллельно друг другу. Помещение рассчитано на 20-25 человек.

Помещение спортивного покера принимает образ " таинственного леса", в котором заблудилась Алиса. Образное решение данного интерьера формируется при помощи фактур, поэтому основным отделочным материалом для помещения был выбран коммерческий ковролин, имитирующий зеленый газон. Он расположен на полу, а так же на поверхности северной, южной и западной стены. Стена в зоне отдыха декорирована фигурными разноразмерными зеркалами. Южная стена выкладывается декоративным кирпичом с гипсовым порталом, внутри которого нарисована пространственная иллюзия. На параллельной стене в таком же оформлении расположено большое зеркало, создающее иллюзию перехода в "страну зазеркалья" и визуальное расширяющее пространство. Соединяются эти порталы условной тропинкой, выложенной из отдельных досок ламината, создавая эффект перехода из одного пространства в другое.

Для выделения игровых зон было использовано направленное освещение. На западной стене расположены бра, которые несут функцию дополнительного рассеянного света. Все осветительные приборы имеют форму шляпки от гриба, для поддержания образа интерьера (см. рис. Приложения Г.7 - Г.9).

Игровая

Игровая расположена на втором этаже и в плане имеет слегка вытянутую прямоугольную форму. Помещение игровой предназначено для проведения игр и развлекательных мероприятий больших компаний. Игровая рассчитана на 8-10 человек, включая ведущего. По центру установлен большой вытянутый стол вокруг которого расположены разноразмерные фигурные кресла. Кресло ведущего находится во главе стола и выделено акцентным красным пятном, остальные предметы мебели менее активные. Для декора была встроена, в западную стену, конструкция с гипсовым порталом в виде камина. Внутри портала имеет вставка со зрительной иллюзией. Со стороны ведущего находится стилистический шкаф с игровым реквизитом.

В качестве отделочного материала пола было выбрано полимерное глянцевое покрытие черного цвета. Стены отделаны декоративной штукатуркой

нейтрального серого цвета. Акцентная стена выделена при помощи фотообоев, с абстрактным рисунком (см. рис. Приложения Г.10).

Дизайн-проект подразумевает индивидуальный подход к каждому помещению, где учитываются особенности планировочного решения и выбранной концепции. При создании образного решения помещений развлекательного комплекса за основу брались детали интерьера, декор, предметы мебели и разнофактурные отделочные материалы, с помощью которых были переданы сюжетные линии из сказки "Алиса в стране чудес". Именно они создают сказочную атмосферу и придают комплексу уникальность.

2 КОНСТРУКТИВНАЯ ЧАСТЬ

2.1 Архитектурно- планировочное и конструктивное решение здания до реконструкции

Объектом проектирования является существующее офисное здание, расположенное по улице Краснофлотская, 151 (пересечение с улицей: Калинина), в г. Благовещенск.

Здание представляет собой двухэтажное строение, имеет прямоугольную форму. Общая площадь сооружения 387 кв.м. Высота строения- 9,070 м. Высота этажа 3700 м.

Общие габариты здания: длина 22 м, ширина 16 м. Фундамент проектируемого здания состоит из сборных железобетонных блоков и монолитных столбов. Стены кирпичные, снаружи отделанные штукатуркой и окрашены. Перегородки внутри здания кирпичные. Полы бетонные. Перекрытие чердачное состоит из сборной железобетонной плиты, монолитное, профнастил. Каркас здания- металлические балки. Стропильная (двухскатная) система крыши, кровля - железо, утеплитель - керамзит.

Несущие стены здания расположена по оси Б, в осях 1-3 и по оси 2, в осях А-Б (см. рис. Приложения В.1, В.2).

Первый этаж в плане имеет прямоугольную форму, с пристроенной входной группой с восточной стороны здания. Общая площадь первого этажа 193,5 кв.м. Высота потолков 3,700 м.

Второй этаж по своей форме схож с первым, имея дополнительный вынос в виде балкона с западной части здания. В южной части сооружения запроектирован пожарный выход. Общая площадь-193,5 кв.м. Общее число помещений сан.узлов в здании – 4.

Представляет из себя офисное здание и включает в себя несколько фирм. Входная группа расположена с южной стороны здания по оси В, в осях 3-4.

Основных входа два (отдельно на каждый этаж). Второй этаж имеет отдельную в осях В-Г по оси 3. С западной стороны запроектирован дополни-

тельный пожарный выход вход на улицу, расположен по оси 1 (см. рис. Приложения В.1, В.2).

2.2 Архитектурно- планировочное и конструктивное решение здания после реконструкции

При разработке дизайн проекта кардинальных реконструкций в здании и в зонировании не было произведено. Были снесены все не несущие конструкции и внутренние перегородки, и возведены новые, в соответствии задуманной концепции.

Первый этаж был отдан под помещения общего назначения. В перечень помещений входят: вестибюль, гардероб, бар, кафе, помещение шведского стола и дополнительные подсобные помещения для персонала. Таким образом помещения общего питания занимают отдельный блок, располагаясь по осям А-Б, 1-3, а все помещения второстепенного перемещаются в северную часть здания (см. рис. Приложения В.3).

На 2-ом этаже расположен блок игровых и развлекательных помещений. Для организации пространства сносятся все кирпичные перегородки, за исключением перегородки по оси Б в осях 1-4, она является несущей. В ней мы только закладываем существующий дверной проем . Зона балкона была задействована под второй бар, расположенный по оси 3, в осях А-В, для удобства посетителей. В игровой зоне, помимо большого пространства, проектируются вспомогательные подсобные помещения, для хранения инвентаря, которое расположено в осях 1, на пересечении с осью В (см. рис. Приложения В.4).

Так же была изменена высота потолка на 1-м и 2-м этажах. До реконструкции высота составляла 3,7 м., после монтажа подвесного потолка из ГКЛ высота составляет 3 м.

Были снесены внутренние перегородки и возведены новые, в соответствии задуманной концепции. В несущих стенах перемещены дверные проемы и оконные проемы трансформированы в дверные.

Подбор перемычек, после реконструкции

Правила подбора перемычек:

1. Требуемая длина перемычек ($L_{тр}$) зависит от ширины проема (в нашем случае ширина проема составляет 1100 мм) и характера работы перемычек.

2. Для не несущей перемычки, которая несет нагрузку только от собственного веса и вышележащей кладки, величина опирания должна быть не менее 120мм. С каждой стороны; а для несущих, которая несет еще нагрузку еще от перекрытий, балконных плит не менее 250мм.

Рассчитывается по формуле: $L_{тр} = b_{пр} + 2 \cdot 120$

$L_{тр} = b_{пр} + 2 \cdot 250$

3. В данном проекте применяется брусковая перемычка. Марка перемычки расшифровывается: первая цифра - номер перемычки; Б- брусковая; вторая цифра- длина перемычки в дм (округленно); последняя цифра- расчетная нагрузка в кгс/м (округленно).

Подбор перемычек в реализуемом проекте:

На плане 2-ого этажа, в осях А-Б, по оси 3 оконный проем трансформируется в дверной проем, существующий дверной проем, размером 1100 мм, закладываем кирпичом. Схему расположения перемычек над дверным проемом (см. рис. 1 - 3).

Все преобразования проведенные при реконструкции здания были предусмотрены для расширения пространства и удобства пребывания и перемещения посетителей.

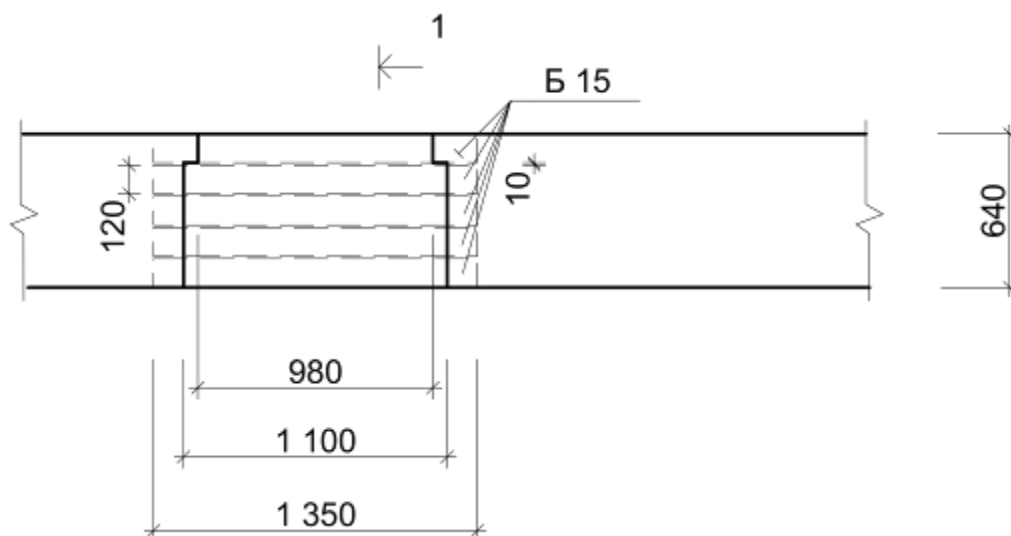


Рисунок 1- Схема опирания перемычек. План

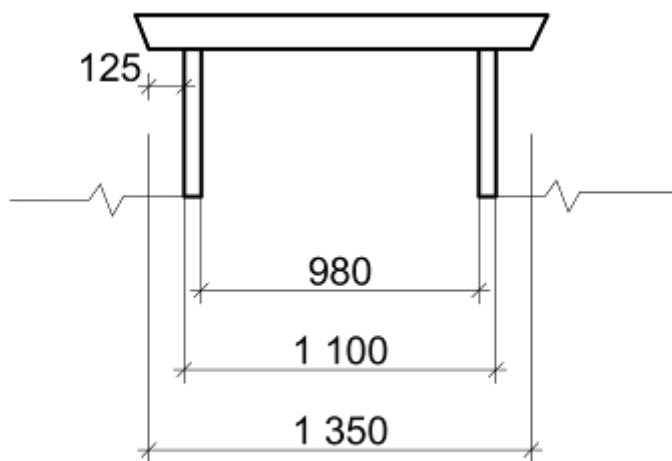


Рисунок 2- Схема опирания перемычек. Фасад

1-1

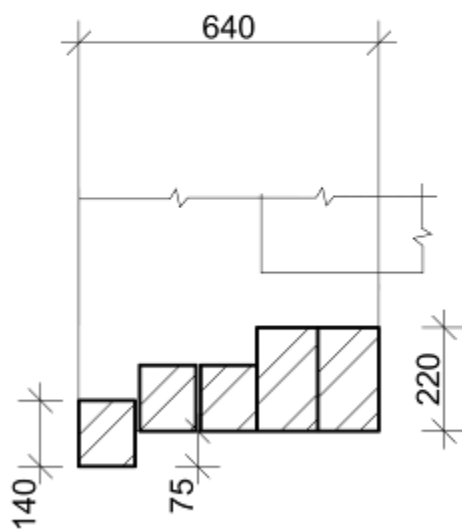


Рисунок 3- Разрез

3 ТЕХНОЛОГИЧЕСКАЯ ЧАСТЬ

3.1 Применение современных строительных отделочных материалов

Таблица 6 – Ведомость применяемых материалов

Поверхность	Применяемый материал	Площадь
1	2	3
Вестибюль		
Пол	Керамогранитная плитка	11,32 м ²
Стены	Краска матовая Dulux VinylMatt", белая	42,4 м ²
Потолок	Белая матовая краска SOLIMIN	11,32 м ²
Барная зона		
Пол	Керамогранитная плитка	27,22 м ²
Стены	Краска матовая Dulux VinylMatt", белая Гипсовая декоративная лепнина	42,4 м ² 90 шт.
Потолок	Белая матовая краска SOLIMIN	27,22 м ²
Шведский стол		
Пол	Паркет штучный, Ясень(натур), An-floors	27,7 м ²
Стены	Краска матовая Dulux VinylMatt", кофейный	9,21 м ²
	Краска матовая Dulux VinylMatt", фисташковый	9,21 м ²
	Краска матовая Dulux VinylMatt", белая	9,21 м ²
	Обои Cole & Son, Punchinello Whimsical	27,68 м ²

Продолжение таблицы 6

1	2	3
Потолок	Белая матовая краска SOLIMIN	27,7 м ²
Кафе		
Пол	Керамогранитная плитка	2 м ²
	Наливной белый глянцевый	46,12 м ²
Стены	Декоративная штукатурка , TRAVERTINO naturale , серый	80,55 м ²
Потолок	Белая матовая краска SOLIMIN	20,12 м ²
	Пластиковые глянцевые панели, крас- ный	28 м ²
Помещение спортивного покера		
Пол	Коммерческий ковролин, искусствен- ная трава Деко, "Экспромус"	79 м ²
	Ламинат Tarkett Artisan 933 Дуб Лувр Модерн	23 шт.
Стены	Декоративный облицовочный кирпич, "Долмит", Код 01-020	28,25 м ²
	Коммерческий ковролин, искусствен- ная трава Деко, "Экспромус"	78,58 м ²
Потолок	Белая матовая краска SOLIMIN	79 м ²
		28 м ²
Барная зона-2		
Пол	Керамогранитная плитка	35,68 м ²
Стены	Декоративная штукатурка , TRAVERTINO naturale , серый	33,97 м ²
	Краска матовая Dulux VinylMatt", крас- ная	9,45 м ²
	Краска матовая Dulux VinylMatt", белая	43,42 м ²

1	2	3
Потолок	Белая матовая краска SOLIMIN	35,68 м ²
Игровая		
Пол	Наливной глянцевый черный	23,92 м ²
Стены	Декоративная штукатурка , TRAVERTINO naturale , серый	43,37 м ²
	Фотообои	15,39 м ²
Потолок	Белая матовая краска SOLIMIN	23,92 м ²

На сегодняшний день ассортимент строительных и отделочных материалов достаточно велик и разнообразен. Он отвечает различным требованиям, вкусам и отличается своей разновидностью и универсальностью, позволяя создать художественный образ интерьера и предать ему уникальность. При этом, отвечая всем эстетическим и технологическим требованиям.

При создании образов и предания выразительности интерьеров развлекательного комплекса, использовались такие современные отделочные материалы, как: керамогранитная плитка, наливной глянцевый пол, гипсовая декоративная лепнина, коммерческий ковролин, декоративная штукатурка и пластиковые панели.

Строительный рынок не стоит на месте и постоянно развивается, поставляя на продажу все новые, модернизированные и усовершенствованные материалы. В разрабатываемых помещениях применяется такой современный отделочный материал, как керамогранитная плитка.

"Керамогранит является одним из распространенных и востребованным отделочным материалом в общественных зданиях и комплексах. Керамогранитная плитка получается путем прессования и обжига глины (при высоких температурах), которая имеет отменные эстетические и эксплуатационные показатели, поэтому его применяют в качестве напольных покрытий помещений,

с высокой проходимостью. Ее могут использовать как и общественных интерьерах, так и в жилых интерьерах. Чаще всего это проходные зоны.

Как и любой отделочный материал, керамическая плитка имеет ряд технических характеристик и свойств. К ним относятся:

- прочность,
- износостойкость,
- огнеупорность и пожаробезопасность,
- эстетичность,
- морозоустойчивость,
- водопоглощение,
- цветоустойчивость"¹²

"Керамогранит имеет большой перечень положительных технических и эксплуатационных показателей. Помимо этого данный материал обладает разнообразием фактур, оттенков, что придает материалу ненавязчивый и привлекательный внешний вид.

Керамогранитную плитку делят на разные виды в зависимости от того, какую фактуру имеет поверхность плитки. Может быть:

- глянцевая,
- матовая,
- глазурованный,
- полированная (полу-),
- санитарный,
- структурированный.

Таким образом при помощи керамогранитной плитки можно создавать интересные, индивидуальные и неповторимые образы интерьера. Этот материал успешно зарекомендовал себя облицовочный материал как для отделки общественных зданий, так жилых интерьеров."¹³

¹² [Электронный ресурс]. URL : <http://prestigpol.ru/keramogranit-dlya-pola-tehnicheskie-harakteristiki/> (дата обращения: 14.06.2016).

¹³ [Электронный ресурс]. URL : <http://recn.ru/harakteristika-i-osobennosti-keramogranita/> . (дата обращения: 14.06.2016).

Еще одним из интересных, по своим свойствам и качествам, современных отделочных материалов является коммерческий ковролин.

"Он считается одним из прочных и износостойких материалов, который используют как и напольное покрытие, так и для облицовки стен и даже потолков. Главным из достоинств ковролина- он не требует особого ухода и легко демонтируется и перестилается. Именно этот материал используется в общественных многопроходных помещениях. Именно для таких помещений основным требованием к напольным покрытиям – это эстетическая привлекательность и способность выдерживать большие технические нагрузки, а также отсутствие проблем в уходе.

К основным особенностям этого строительного материала относят:

- износостойкость,
- экологичность,
- цветоустойчивость,
- звукоизоляция,
- антистатичен,
- легкость обслуживания и замены,
- эстетичный внешний вид,
- доступность.

Так же ковролин делят по способу производства на:

- тафтинговый;
- тканый;
- иглопробивной.

Что касается укладки ковролина, то он прост. Это можно произвести как и при помощи мастера, так и самостоятельно. Делается это при помощи двухстороннего скотча и специального клея.

Благодаря таким характеристикам ковролин не теряет своей актуальности и востребованности на рынке отделочных и строительных материалов. За счет большой разновидности ковровых напольных покрытий, которые представлены в разнообразной цветовой гаммой и фактурностью, рядом преимуществ и доступном ценовом диапазоне, а так же возможность самому монтировать материал и произвести ремонт, значительно улучшает спрос на данный материал."¹⁴

3.2 Технология производства работ

Перечень основных ремонтно- строительных работ:

1. Стяжка цементным раствором пола
2. Устройство покрытия из керамогранитных плит
3. Устройство покрытий из паркета штучного
4. Укладка гидроизоляции
5. Устройство наливного полимерного пола
6. Установка подиума
7. Оштукатуривание стен и потолка
8. Оклеивка стен обоями
9. Окраска стен и потолка
10. Установка и закрепление гипсовых сухарей и розеток
11. Нанесение декоративной фактурной штукатурки
12. Устройство подвесных потолков из гипсокартона
13. Укладка ковровых покрытий
14. Установка декоративной пластиковой панели

Устройство наливного полимерного пола

Наливной полимерный пол наносится по средствам метода «налива». Этот метод значительно упрощает технологию нанесения отделочного материала на поверхность, а так же позволяет достигнуть гладкой ровной поверхности.

¹⁴[Электронный ресурс]. URL : <http://polmechty.ru/pokrytiya/kovrolin/kommercheskij-kovrolin-osnovnye-harakteristiki.html/> . (дата обращения 13.06.16)

"Технология "налива" осуществляется в следующей последовательности:

1. Необходимо предварительно подготовить рабочую поверхность, перед нанесением материала. Для этого нужно выровнять уровень пола (допускается не большая погрешность) и нанести на бетонную плоскость протекторный слой.

2. Когда работа по подготовке поверхности проведена, необходимо подождать (не менее суток) полного высыхания. Не маловажное значение при этом имеет соотношение пропорций воды и смеси.

3. В первую очередь наносится базовый слой. Готовый раствор выливают на уже подготовленную поверхность пола и равномерно распределяют. Осуществляется при помощи специального инструмент для разравнивания раствора. Такой инструмент называется "ракель". Этот инструмент обладает регулируемым зазором, который разрешает изменять толщину разравниваемой смеси наливного пола. Так же если в помещении имеются труднодоступные зоны, то в этих местах можно использовать обычный строительный валик.

4. При нанесении материала требуется удаление воздуха из смеси. Для этого этапа работ используют специальный валик, имеющий шипованную поверхность. Длина шипов выбирается в зависимости от толщины наносимого слоя пола. Что бы выравнивание поверхности было более удобным и доступным, можно использовать специализированную обувь, где на подошве расположена шипованная фактура.

5. Немаловажно, при заливки помещения, знать: что если квадратура заливаемой поверхности большая, следует наносить материал небольшими квадратами, при этом в шахматном порядке.

6. Даем просохнуть слою несколько дней.

7. После чего осуществляется заливка финишного, итогового слоя. Толщина его значительно меньше, чем базовый. Составляет не более 1-2 мм. Технология нанесения не меняется.

8. При полном высыхании последнего слоя, на поверхность наливного пола наносится полиуретановый лак. Он придает поверхности гляцевый блеск и увеличивает износостойкость и срок эксплуатации."¹⁵

Устройство покрытий из паркета штучного

"Укладка паркета производится после завершения всех отделочных, ремонтных штукатурных, малярных и клеевых работ в помещении. Укладка штучного паркета довольно не простой, затратный по времени и трудоемкий процесс.

Перед тем, как приступить к укладке самого паркета, требуется провести ряд дополнительных, подготовочных строительных работ.

1. Для начала, выравниваем поверхность пола при помощи использования цементной стяжки (некоторые используют способ установки лаги- деревянной доски). Это делается для того, что бы поверхность была максимально ровной без дефектов и наклонов.

2. После предварительной подготовки пола, можно приступать к работе по монтажу и укладке самого паркета.

В первую очередь, предварительно на пол настилается фанера. Затем сверху клеятся планки (для большей прочности планки можно прибить с торцов гвоздями к самой фанере). Сама фанера тоже приклеивается к поверхности пола и присверливается при помощи дюбелей.

3. Следующий этап поведения работ, заключается в укладке листов водостойкой фанеры(примерна толщина 1-2 см). Она используется для защиты самого материала от влаги.

4. Далее, после укладки фанеры(при необходимости ее шлифуют), приступают к монтажу паркета. В зависимости от сложности узора и площади помещения, работы могут занимать от 7-10 дней.

5. После того, как клей просох, паркет шлифуется специальным оборудованием. Процесс шлифовки или по другому циклевка – является одним из важ-

¹⁵ [Электронный ресурс]. URL : <http://polgid.ru/nalivnoi-pol/kak-zalivat-nalivnoj-pol/> . (дата обращения: 13.06.2016).

ных при укладке паркета. При помощи этой манипуляции проводится удалением неровностей на поверхности, какой либо другой деформации. А также для удаления с поверхности паркета грязи, накопившейся в ходе ремонтных работ.

6. Следующим действием, после циклевки пола, необходимо зашпаклевать все оставшиеся зазоры и пробелы в местах стыков. Потом, когда шпаклевка высохнет, нужно ещё раз отшлифовать паркет.

7. Завершающим этапом укладки паркета- является покрытие его грунтовкой, а затем лаком. Лак защищает паркет от проникновения влаги, а также предохраняет и защищает от механических факторов, улучшает износостойкость материала. Среднее количество слоев лака-3, а срок просыхания около недели."¹⁶

Нанесение декоративной фактурной штукатурки

"Технологий нанесения декоративной штукатурки существует большое множество, и разнообразие. Наиболее декоративными и интересными выглядят рельефные и фактурные поверхности.

Независимо от того, какие способы и техники нанесения декоративной штукатурки будут использованы, следует начать с предварительной подготовки рабочей поверхности. Что бы она была гладкой и ровной, максимально чистой и сухой. Все остатки предыдущего покрытия должны быть удалены, а неровности, трещины и прочие дефекты устранены.

1. Первое, что нужно сделать, это подготовить поверхность для нанесения штукатурки - нанесение грунтовки. Она используется для обеспечения хорошей сцепляемости материала с поверхностью и обеспечивает стойкость декоративному покрытию. После предварительной подготовки поверхности, можно применять саму штукатурку. Каким способом это уже зависит от задумки. Из более распространенных способов можно выделить:

- фактурный,

¹⁶ [Электронный ресурс]. URL : <http://www.gvozdem.ru/pol-parket-ukladka.htm/> . (дата обращения: 13.06.2016).

- штриховка- начес,
 - штамповка валиком,
 - "сграффито"
- и прочие.

Так же существуют различные специальные инструменты для нанесения штукатурки:

- скребок,
 - полутерка,
 - кельма,
 - щетка,
 - валик,
 - разнообразные шпатели,
- и прочие.

Пока материал находится в пластичном, мягком состоянии его наносят на рабочую поверхность, выбранным способом и растушевывают до придания нужного рельефа ."¹⁷

3.3 Анализ используемой мебели и освещения

Мебель в интерьере является одной из важных составляющих образа в целом. Она создает уютную, оживленную атмосферу интерьера, а так же используется посетителями для времяпрепровождения в той или ином помещении, поэтому она должна быть не только красивой, но и удобной.

Таблица 7 - Ведомость используемого оборудования

Помещение	Вид оборудования	Доп. информация
1	2	3
Вестибюль	-Зеркало - Кованный фонарь- указатель	1 шт (на заказ, по периметру багет с имитацией состаренного золота) 1 шт (сталь, покрытие эмаль ЭП-140

¹⁷ [Электронный ресурс]. URL : <http://build-experts.ru/nanesenie-dekorativnoj-shtukaturki/> . (дата обращения: 13.06.2016)

1	2	3
	<ul style="list-style-type: none"> - Кушетка Porada bench - Пуф 	<p>1 шт (Обивка: Экокожа PVC, основание (база): белый пластик, ширина x глубина x высота 1600 x 550 x 400 Коллекция Chester Moon 1 шт. "Итальяно" пуф, фабрика "Гранд"</p>
Барная зона	<ul style="list-style-type: none"> - Барная стойка - Барные стулья - Синтезатор -Кухонное оборудование 	<p>1шт. на заказ 6 шт. 1шт. 1шт.</p>
Шведский стол	<ul style="list-style-type: none"> - Стул Armrest - Стол Armrest 210-280/90 -Стул -Кресло -Холодильник -Комод 	<p>8шт. Материал: промасленный тик 5 шт. Zoomorphic Chair 2шт. 1 шт. на заказ 3 шт.</p>
Кафе	<ul style="list-style-type: none"> - Стол маленький -Стол большой (сердце) -Кресло 	<p>5 шт. на заказ 1 шт. на заказ 23шт. Фирмы desart, коллекция: mon-amour</p>
Спортивный покер	<ul style="list-style-type: none"> - Игровой стол - Стул - Диван - Декоративные зеркала 	<p>4 шт. (стандартный) 15 шт. 1шт. Black Sofa 4 шт.</p>
Барная зона- 2	<ul style="list-style-type: none"> - Барная стойка - Барный стул - Стол - Кресло - Кушетка - Барный шкаф 	<p>1 шт. на заказ 3 шт. 3 шт. 9 шт. 1 шт. 1 шт.</p>
Игровая	<ul style="list-style-type: none"> - Большой стол - Стул - Кресло ведущего -Кресло - Кресло -Шкаф -Декоративное зеркало 	<p>1 шт. стол со стульями Belloni 3шт. 1 шт. на заказ 2 шт. Кресло "Аврора" Homemotions. 1 шт. Christopher Guy chair 1 шт. Vittorio Grifoni 1 шт. с бронзовым багетом</p>

Таблица 8 - Ведомость осветительных приборов

Помещение	Вид светильников	Доп. информация
1	2	3
Вестибюль	-Люстра - Точечные встроенные светильники - Бра	1 шт wrought iron chandelier 2 шт. 1 шт. Lamp Abajourd'hui, Flos
Барная зона	- Люстра -Точечные встроенные светильники - Бра - Декоративное бра	1шт. Люстра Donolux S110239/6 7 шт. 5шт. Bronze Osgona,779628 1 шт. Bra_Za
Шведский стол	- Бра - Торшер	2шт. Favourite 1144-2W 1 шт.
Кафе	- Торшер - Бра - Точечные встроенные светильники	4 шт. на заказ 8 шт. Bronze Osgona,779628 15 шт. на заказ, lightStar - MONILE SFE CR 030702/030704
Спортивный покер	- Люстра - Бра - Бра фигурный - Точечные встроенные светильники	5 шт. 4 шт. Kandela / Grand 6 шт. Cone A9330AP-1BR 9 шт.
1	2	3
Барная зона -2	- Люстра - Точечные встроенные светильники -Бра	3 шт. wrought iron chandelier, кованая 3 шт. 6 шт. Elegant 3 ARM247-01-G
Игровая	- Люстра	1 шт. Подвесной светильник Arte Lamp A2116SP-1WG

3.4 Разработка детали интерьера

Для разработки детали интерьера была выбрана люстра. Осветительный прибор был разработан для кафе, в стиле червонной королевы из сказки Льюиса Кэрролла "Алиса в стране чудес". Как известно у червонной королевы в сказке были придворные и стража, в форме игральных карт. Они и легли в основу образа детали интерьера и ее формообразования, проводя ассоциацию с

сюжетом сказки и ее характерными персонажами, воплощенным в интерьере кафе.

Объект состоит из двух основных частей: металлическая конструкция и декоративная составляющая.

Основная несущая часть люстры представляет собой конструкцию, представленную в виде каркаса из металлических прутьев разной длины, расположенных радиально относительно центра подвесного стержня(на котором и держится вся конструкция).

Металлические прутья находятся на разной высоте относительно друг друга, тем самым создавая лаконичную геометрическую форму перевернутого усеченного конуса. В центре всей вышеописанной конструкции расположен патрон для лампочки.

Декоративная составляющая часть люстры представляет собой прямоугольные модули, одинаковых размеров, которые соответствуют размеру игральных карт. Они размещаются на конце выступающих прутьев и крепятся при помощи металлических прищепок (см. рис. Приложения Д.1, Д.2).

4 ЭРГОНОМИЧЕСКАЯ ЧАСТЬ

4.1 Эргономические требования к проектируемым объектам

Разработка дизайн-проекта кафе подразумевает снабжение и установка торгового оборудования, систем хранения и мебели, которые включают в себя различные столы, стулья, кресла, барные стойки и т.д.

При разработке дизайна кафе в первую очередь учитывались следующие факторы: размер помещения, цель заведения и др (см. рис. Приложения Е.1). Меблировка кафе производилась с учетом эргономических особенностей помещения, таких как:

- функциональные;
- физиологические;
- социально- психологические;
- антропометрические;
- психофические;

и т.д.

Для правильного и более удобного функционального расположения мебели и оборудования учитывались такие антропометрические показатели, как:

- максимальная толщина и ширина тела человека,
- уровень глаз,
- расстояние от ступни до колена,
- высота колена,
- высота от ягодицы до колена,
- расстояние от головы до кончиков пальцев вытянутой руки,
- поле зрения (см. рис. Приложения Е.2).

"Кафе проектировалось с учетом количества мест в залах, указанных в СНиП II-Л.8-71(см. табл.9).

Таблица 9 - Количество мест в залах предприятия общественного питания

Предприятия	В городах и поселках	В сельских населенных пунктах
Столовые	50-500	25-250
Рестораны	100-500	100-250
Кафе общего типа	50-400	25-150
Специализированные кафе	25-150	25-100
Закусочные общего типа	50-100	25-100
Буфеты	8-36	До 25
Бары	50-100	25-50

В проектируемом помещении кафе рассчитано на 25 человек."¹⁸

Главным фактором, который учитывался при проектировании кафе, была ширина индивидуальных, личных зон и подходов, ширина проходов, приватная зона деятельности посетителя, а так же зона обслуживания персонала.

Входная зона имеет достаточную ширину для двухстороннего движения и обслуживания. Она составляет 1200 мм. Барная зона 975 мм.

Ширина проходов определяется между спинками стульев (при расстоянии от спинки до края стола 500 мм), между свободными сторонами столов. Средняя ширина расстояния между столами составляет от 1900- 2700 мм, а для обслуживания 900 мм (при стандартной глубине сидения 450 мм) и в зависимости от расположения мебели относительно друг другу (см. рис. Приложения Е.3).

При схеме с расстановкой мебели, где стулья соседних столов могут находиться спинками друг к другу, в этом случае следует оставлять дополнительное место с запасом. Для произведения обслуживания и подхода к столу проход должен составлять 1200-1500 мм, а к столам расположенным параллельно друг к другу- 1500 мм (см. рис. Приложения Е.4, Е.5).

4.2 Эргономическое обоснование проектируемых объектов

При разработке дизайн- проекта интерьера кафе, одним из наиболее важных элементов в создании образа ресторана, бара, кафе или клуба, является

¹⁸ [Электронный ресурс]. URL : http://biblioclub.ru/index.php?page=book_red&id=271603/ . (дата обращения: 13.06.2016).

барная стойка. Она создает основное впечатление посетителя, формируя последующий образ заведения.

Так же нужно понимать, что барные стойки в первую очередь являются рабочим местом бармена, второстепенное назначение - это придание красочного образа интерьеру. При проектировании стоек учитывались не только эргономические параметры, но и необходимость встраивания рабочего оборудования и сопутствующей техники.

При подборе барной стойки следует учитывать ряд факторов:

- зонирование пространства,
- размеры помещения,
- функциональное и потоковое передвижение людей и персонала,
- комфортность,
- рабочее профессиональное оборудование,
- стилистика.

Важной составляющей при выборе стойки и мебели для бара является перечень оборудования, которое должно быть вмонтировано в барные стойки.

К нему относятся:

- мойка,
- посудомоечная машина,
- морозильный шкаф (или холодильник),
- льдогенератор,
- кондитерская витрина (при необходимости).

Кроме того, барные стойки вмещают много приспособлений для работы бармена, так же электрических приборов, которые требуют специального электрического оборудования (например, розеток). Из чего следует, что нужно заранее продумать их расположение.

Основные элементы барной стойки:

- Торговая стойка. Предназначена непосредственно для обслуживания посетителей, а так же для их удобного и комфортного расположения
- Паллет. Этот элемент барной стойки состоит из двух комплектующих:

нижняя часть, оснащенная различным оборудованием и верхняя часть, являющаяся демонстрационной витриной для напитков. Верхняя часть обычно расположена за спиной бармена, оборудована подвеской, разными техническими и декоративными элементами.

- Карниз. Функционально-декоративная часть барной стойки, в которую встроены светильники, бокалодержатели, а также аудио и прочие технические приспособления.

Глубина барного оборудования и самой стойки варьируется в зависимости от взаимодействия покупателя с барменом. в данном проекте глубина стойки составляет 600 мм, высота - 1100 мм. Глубина оборудования для бара 600 мм, высота - 760 мм (см. рис. Приложения Е.6).

При разработке барных стульев нужно правильно определить высоту подставки для ног, обычно она составляет 330 мм, а ширина и глубина 350 мм(см. рис. Приложения Е.6).

Длина барной стойки зависит от плотности мест. На одного стоящего или сидящего посетителя приходится 760 мм барной поверхности. Такая плотность обосновывается предотвращением случайных телесных контактов, более удобным положением позы человека и не нарушает зону комфорта.

Высота рабочей поверхности паллета составляет 1100 мм, глубина 600 мм. Общая высота паллета от уровня пола 1750 мм, глубина полок 300 мм (см. рис. Приложения Е.7).

Функциональные передвижения, которые производятся в процессе работы бармена, являются неотъемлемой частью при выборе и разработке барной мебели. Расстояние между стойкой и задней стенкой бара составляет 975 мм (для работы 2- х человек) для более удобного перемещения персонала (см. рис. Приложения Е.7, Е.8).

Барная стойка имеет подходы соответствующей ширины для беспреградного передвижения и взаимодействия посетителя с персоналом.

Зона расположения сидящих и стоящих посетителей для доступа к стойке составляет 450 мм.

Кафе оборудовано столами и креслами, размеры которых соответствуют эргономическим требованиям. Высота столов составляет 760 мм, ширина 1100 мм х 800 мм. Такие параметры обеденного стола оптимальны для размещения посуды и приборов, а так же не затрудняют движения посетителя за столом. Высота кресла от пола до мягкого сидения- 450 мм, высота спинки кресла- 500 мм (см. рис. Приложения Е.9).

Так же в помещении кафе располагается дизайнерская мебель- обеденный стол. Он имеет необычную форму- форму сердца (согласно концепции дизайн-проекта комплекса). Все параметры стола рассчитаны и разработанный с учетом эргономических требований и комфорта посетителей. Высота стола составляет 760 мм, прямое ребро- 1615мм, диаметр закругленных сторон- 550 мм (см. рис. Приложения Е.10).

5 ЭКОНОМИЧЕСКАЯ ЧАСТЬ

5.1 Расчет стоимости дизайн проекта

Расчет стоимости реализации проекта осуществляется в зависимости от видов работ.

Типовые общестроительные работы рассчитывались базисно- индексным методом на основании территориальных единичных расценок в Амурской области и пересчитывались на основании расчетных индексов для Амурской области, утвержденных Комитетов по архитектуре и строительству Администрации Амурской области по состоянию на 2 квартал 2016г.

Применены нормы накладных расходов и плановых накоплений, рекомендованных ТСН 81-01-00-АМ для Амурской области, представленные методическими указаниями Администрации Амурской области в лице Комитета по архитектуре и строительству.

Привозные элементы рассчитаны по существующим аналогам, скорректированным с помощью применительных коэффициентов на предмет погрузо-разгрузочных работ, тары, реквизита и т.п.

Стоимость мебели и мелкого инвентаря определена, исходя из каталогов.

Стоимость отделочных работ определена по состоянию на 12.05.2016г. с учетом общей индексации роста цен.

Стоимость дизайн -проекта определена по объемам непосредственно занятым и сопровождающим его реализацию, без ссылки на конкретного исполнителя работы, и может подлежать корректировки при заключение договора подряда с учетом организационно- правовой формы и особенностей налогообложения подрядчика.

Общестроительные работы, не составляющие непосредственно реализацию дизайн -проекта, а так же работы по реконструкции (ввиду отсутствия конструктивных данных) и работы по ремонту конструкций и конструктивных элементов в расчет не включались.

Учитывая отсутствие проектных данных и рабочих чертежей по элементам конструкций, возможен большей по сравнению объем непредвиденных работ.

В данной работе использованы следующие сметные нормативные документы в Амурской области:

1. ТЕР 81-02-15-2001 сборник №15 –Отделочные работы.
2. ТЕР 81-02-09-2001 сборник №9 - Строительные металлические конструкции.
3. ТЕР 81-02-11-2001 сборник №11 –Полы.
4. Расчетные индексы пересчета стоимости монтажных и строительных работ- 2 квартал 2016г.

Все расчеты представлены в таблицах 10-14. Локальная смета на отделочные работы приведена в приложении В.

Таблица 10- Ведомость объемов работ.

Наименование работ	Единицы измерения	Объем
1	2	3
Оштукатуривание стен в баре, кафе и зоне шведского стола	м ²	216,77
Окраска поливинилоцетатными водоэмульсионными составами стен в баре, кафе и зоне шведского стола	м ²	189,09
Оклейка обоями стен по монолитной штукатурке и бетону в зоне шведского стола	м ²	22,73
Установка гипсовых сухарей гладких и орнаментированных длиной большей стороны в баре	шт	90
Установка гипсовых гербов в баре и зоне шведского стола	шт	4
Устройство стяжек цементное в баре и зоне шведского стола	м ²	54,92
Устройство покрытий из гранитных плит в баре и кафе	м ²	29,22
Устройство покрытий из паркета штучного в зоне шведского стола	м ²	27,7
Устройство гидроизоляции оклеечной рулонными материалами в зоне шведского стола	м ²	27,7
Устройство покрытий полимерных однослойных наливных в кафе	м ²	46,12

Продолжение таблицы 10

1	2	3
Устройство плинтусов поливинилхлоридный (на клею КН-2) в баре и зоне шведского стола	м ²	37,87
Облицовка потолков гипсокартонными или гипсоволокнистыми листами по деревянному каркасу с относом в баре, кафе и зоне шведского стола	м ²	103,04
Окраска поливинилацетатными водо- эмульсионными составами простая и сборным конструкция, подготовленная под окраску в баре, кафе и зоне шведского стола	м ²	103,04

Расчет стоимости дизайн- проекта согласно таблице 2 основан на средних ценах дизайн- студий города Благовещенска за м² площади проектируемого помещения.

Таблица 11 - Расчет стоимости дизайн- проекта

Помещение	Площадь, м ²	Цена за 1 м ² , руб.	Общая стоимость, руб.
Бар, кафе и зона шведского стола	103,04	1200,00	123 648,00
Транспортные расходы (10%)			12 364,80
Итого:			136 012,80

Таблица 12- Расчет стоимости мебели

Наименование	Количество, шт.	Обоснование цены	Цена за единицу, руб.	Сумма, руб.
1	2	3	4	5
Бар				
Барная стойка (на заказ)	1	фирмы <u>«КЛЕН»</u>	175 000,00	175 000,00
Барные стулья	6	Китай	25 000,00	150 000,00
Синтерзатор	1	Фирма <u>CASIO</u> <u>СТК-6200</u>	18 990,00	18 990,00
Меловая доска	5		1 500,00	12 500,00
	2	Фирма Много Мела	2 500,00	

Продолжение таблицы 12

1	2	3	4	5
Зона шведского стола				
Стол круглый	3	Stol_ellegance	15 000,00	45 000,00
Стол обеденный, прямойгольный	2	"Мебельный склад" Laura Diamante 6067 (Лаура Диамант) 101	53 892,00	107 784,00
Комод декоративный	3	Фирма DESIGNE Модель 490	36 900,00	110 700,00
Холодильная камера декоративная (на заказ)	1	Holodsystem	70 000,00	70 000,00
Кресло мягкое	2	Кресло "Shannon" Артикул: 22962/22973 Бренд: Mobilier-M	71 926,00	143 852,00
Стул	6	Фирма "Мебель Мигом" СТУЛ LT C12298BM BUTTERMILK (сливочный, белый)	4 660,00	27 960,00
Стул декоративный	6	Магазин Hellostore Zoomorphic Chair (Merve Kahraman)	150 000,00	900 000,00
Стеллаж для посуды	1	Фирма ИКЕА Модель Витшё	3 999,00	3 999,00
Кафе				
Стол обеденный	7	DG-Home , Magnolia Белый Лак, Артикул: DG-F- TB45W-1	63 077,00	441 539,00
Стол фигурный (на заказ)	1	Фирма "ХоРеКаСПб"	26 700,00	26 700,00
Кресла декоративные	24	Фирма "Desart" desart-mon-amour	220 000,00	5 280 000,00
Всего				7 514 024,00
Транспортные расходы (10%)				751 402,40
Итого				8 256 426,40

Таблица 13- Расчет стоимости осветительных приборов

Наименование	Количество, шт.	Обоснование цены	Цена за единицу, руб.	Сумма, руб.
Бар				
Встраиваемый светильник ARTE, Lamp A5930PL-2SI TECHNICA	7	KOMNATAS VETA	2 600,00	18 200,00
Люстра со стеклянным декором, (8 рожков) КОЛЛЕКЦИЯ: DUCHESSA	1	DONOLUX	54 954,00	54 954,00
Зона шведского стола				
Модель настенного светильника. Favourite 1144-2W	2	ЛЮСТРА НА ДОМ	7 865,00	15 730,00
Декоративная люстра кружками(на заказ)	3	НА ЗАКАЗ	5 000,00	15 000,00
Торшер Sogni SL251.505.01	1	MEBELION	31 543,00	31 543,00
Встраиваемый светильник lightStar, MONILE SFE CR 030702/030704	15	ИНТЕРСВЕТ	1 427,00	21 405,00
Торшер Версаче 3 254043501	5	MEBELION	41 390,00	206 950,00
Декоративная люстра (на заказ)	2	НА ЗАКАЗ	3 000,00	6 000,00
Всего				369 782,00
Транспортные расходы(10%)				36 978,20
Итого				406 760,20

Сводная стоимость дизайн- проекта приведена в таблице 14.

Таблица 14- Сводная стоимость

1 Расчет стоимости выполнения дизайн- проекта	136 012,80
2 Сводный расчет стоимости мебели	8 256 426,40
3 Сводный расчет стоимости осветительного оборудования	406 760,20
4 Локальная смета	617293,17
ИТОГО	9 416 492,57

ЗАКЛЮЧЕНИЕ

В результате проектирования были поставлены цели и задачи: исследовать исходную ситуацию проектируемого здания, изучить зарубежные и отечественные аналоги, на основе взятых чертежей разработать концептуальное решение интерьеров офисного здания, с учётом художественных, концептуальных, конструктивных, технических требований, предложить концептуальное решение интерьеров, разработать функционально-планировочное и объёмно-планировочное решение с учетом всех особенностей подобных комплексов.

Разрабатывая дизайн -проект интерьеров развлекательного комплекса, в первую очередь организовывалось пространство, предлагалась перепланировка игровых помещений и помещений общественного назначения, с целью удобства, функциональности и комфорта для каждого посетителя.

Дизайн-проект подразумевает индивидуальный подход к каждому помещению, учитываются особенности планировочного решения и выбранной концепции.

Данная пояснительная записка является отчетом к дипломному проекту. Пояснительная записка содержит пять частей: проектную, конструкторскую, технологическую, эргономическую и экономическую.

В проектной части произведен анализ исходной ситуации, в процессе которого были изучены следующие вопросы:

- градостроительная ситуация проектируемого здания;
- природно-климатические условия местонахождения объекта;
- особенности функционально-технического процесса, происходящие в помещениях здания;
- проведено исследование отечественного и зарубежного опыта проектирования аналогичных объектов, анализ аналогов;
- разработаны и обоснованы интерьеры развлекательного комплекса.

В конструктивной части обоснованы принятые конструктивные решения. В эргономической части проводится анализ функциональных процессов здания.

В технологической части также дается краткое описание свойств и применения используемых отделочных материалов. Также изучены требования по проектированию подобных объектов.

В экономической части пояснительной записки приведена сводная таблица стоимости разрабатываемого помещения. В конечном итоге стоимость составила 9 416 492,57 рублей.

При работе над дипломным проектом применялось компьютерное моделирование, использовались следующие программы 3ds Max, ArchiCAD, Corel DRAW, Adobe Photoshop, Paint.

БИБЛИОГРАФИЧЕСКИЙ СПИСОК

1. Холкина, Т.А. Чаюн, Л.А. Редакционная коллегия: к.ф.н. А.В. Телюк, член Союза архитекторов России В.Я. Сикерин. Архитектурное наследие Благовещенска. 2011. - 113с.
2. ТЕР 81-02-15-2001 сборник №15 – "Отделочные работы" - 44с.
3. ТЕР 81-02-09-2001 сборник №9 - "Строительные металлические конструкции" - 33с.
4. ТЕР 81-02-11-2001 сборник №11 – "Полы" - 13с.
5. Проектирование развлекательных центров. // Особенности проектирования. // [Электронный ресурс]. - режим доступа: <http://merlin-project.ru/proektirovanie-razvlekatelnyh-centrov.php> - 20.11.2015
6. Пособие к СНиП 2.08.02-89 «Проектирование предприятий общественного питания». // [Электронный ресурс]. - режим доступа: http://snipov.net/c_4646_snip_100191.html - 20.11.2015
7. СНиП 31-06-2009 - «Общественные здания и сооружения». Актуализированная редакция СНиП 2.08.02-89*. // [Электронный ресурс]. - режим доступа: http://ohranatruda.ru/ot_biblio/normativ/data_normativ/7/7810/ - 20.11.2015
8. Классификация предприятий общественного питания. // Понятие и функции предприятий общественного питания. // Типы предприятий общественного питания и их арактерные особенности. // [Электронный ресурс]. - режим доступа: <http://xreferat.com/46/904-1-klassifikaciya-predpriyatiy-obshhestvennogo-pitaniya> - 15.04.2016.
9. Удивительные дома и постройки. // Японский ресторан в стиле "Алиса в стране чудес". // [Электронный ресурс]. - режим доступа: <http://udivitelno.com/doma/item/222-japonskij-restoran-v-stile-alisa-v-strane-chudes>
10. Самый сказочный квест. // [Электронный ресурс]. - режим доступа: <http://neva-room.ru/alisa-v-strane-chudes-samyj-skazochnyj-kvest-goroda-61491/>

11. Ночной клуб с интерьером в стиле "Алиса в стране чудес". // [Электронный ресурс]. - режим доступа: <http://www.lewis-carroll.ru/news/klub-v-stle-alisy.html>
12. Ресторация V кафе. // Детский зал. // [Электронный ресурс]. - режим доступа: <http://vostok-tmn.ru/bars/detskij-zal/>
13. Керамогранит для пола. // Технические характеристики. // [Электронный ресурс]. - режим доступа: <http://prestigpol.ru/keramogranit-dlya-pola-tehnicheskie-harakteristiki/>
14. Характеристики и особенности керамогранита. // Характеристики для эксплуатации. // [Электронный ресурс]. - режим доступа: <http://recn.ru/harakteristika-i-osobennosti-keramogranita/>
15. Напольное покрытие- коммерческий ковролин. // Характеристика материала. // [Электронный ресурс]. - режим доступа: <http://polmechty.ru/pokrytiya/kovrolin/kommercheskij-kovrolin-osnovnyeharakteristiki.html/> - 13.06.2016
16. Как заливать наливной пол. // Технология заливки наливного пола. // [Электронный ресурс]. - режим доступа: <http://polgid.ru/nalivnoi-pol/kak-zalivat-nalivnoj-pol/> - 13.06.2016
17. Технология укладки штучного паркета. // Паркетные работы. // Выравнивание поверхности. // Шлифовка. // Лакировка. // [Электронный ресурс]. - режим доступа: <http://www.gvozdem.ru/pol-parket-ukladka.htm/> - 13.06.2016
18. Нанесение декоративной штукатурки. // Способы нанесения штукатурки. // Подготовка поверхности. // [Электронный ресурс]. - режим доступа: <http://build-experts.ru/nanesenie-dekorativnoj-shtukaturki/> - 13.06.2016
19. Технические требования к покерному оборудованию // Основные технические требования // [Электронный ресурс]. - режим доступа : <http://www.pokerfederation.ru/ru/sportpoker/content92/> - 20.06.2016
20. Культурно- развлекательный центр. // Зарубежный опыт. // [Электронный ресурс]. - режим доступа : <http://5fan.ru/wievjob.php?id=77832/> - 20.06.2016

ПРИЛОЖЕНИЕ А
Анализ исходной ситуации

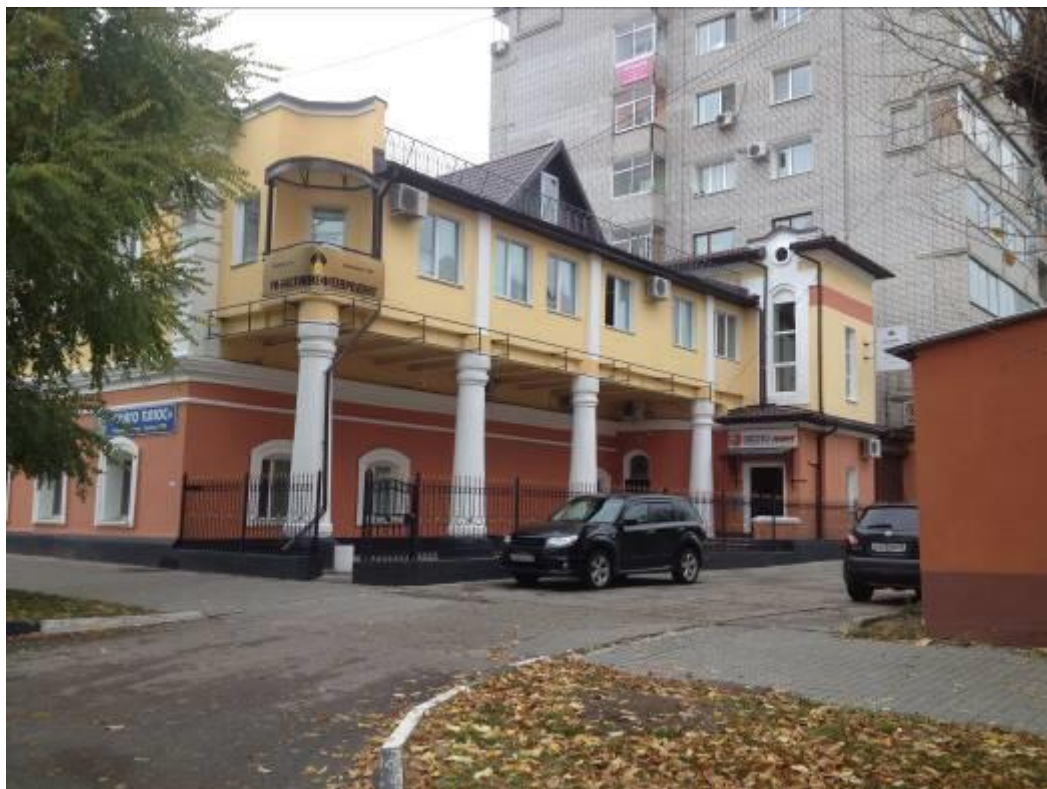


Рисунок А.1- Фасад проектируемого здания



Рисунок А.2- Фасад проектируемого здания

Продолжение ПРИЛОЖЕНИЯ А



Рисунок А.3- Отдельные элементы фасада



Рисунок А.4- Отдельные элементы фасада

Продолжение ПРИЛОЖЕНИЯ А



Рисунок А.5- Исходный интерьер 1- ого этажа здания

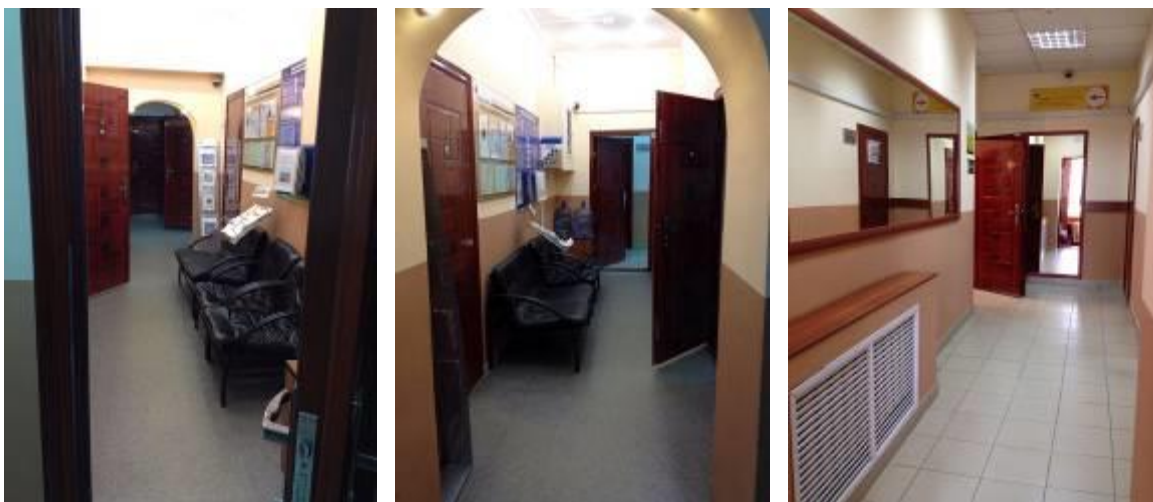


Рисунок А.6- Исходный интерьер 2- ого этажа здания

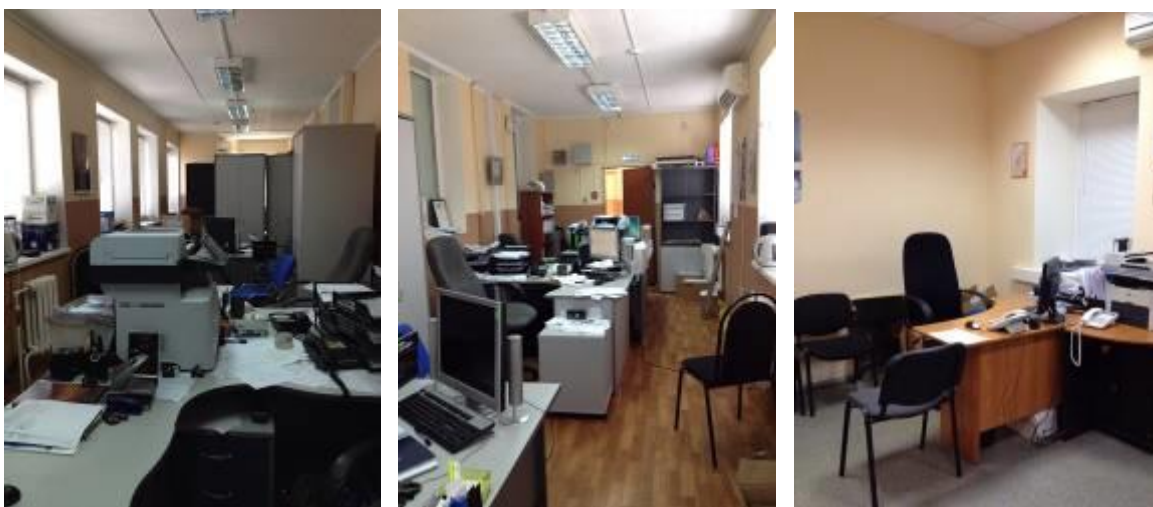


Рисунок А.7- Исходный интерьер 2- ого этажа здания

ПРИЛОЖЕНИЕ Б

Анализ аналогов



Рисунок Б.1 - Японский ресторан, Токио (Гинза)



Рисунок Б.2 - Японский ресторан, Токио (Гинза)

Продолжение ПРИЛОЖЕНИЯ Б



Рисунок Б.3 - Японский ресторан, Токио (Гинза)



Рисунок Б.4 - Японский ресторан, Токио (Гинза)

Продолжение ПРИЛОЖЕНИЯ Б



Рисунок Б.5 - Выставка - галерея, Москва



Рисунок Б.6 - Выставка- галерея, Москва

Продолжение ПРИЛОЖЕНИЯ Б



Рисунок Б.7 - Выставка- галерея, Москва



Рисунок Б.8 - Квеструм «Алиса в стране чудес» ,Пермь

ПРИЛОЖЕНИЕ В

Характеристика дизайнерского замысла. Обоснование архитектурно-планировочного и объемно-пространственного решения объекта

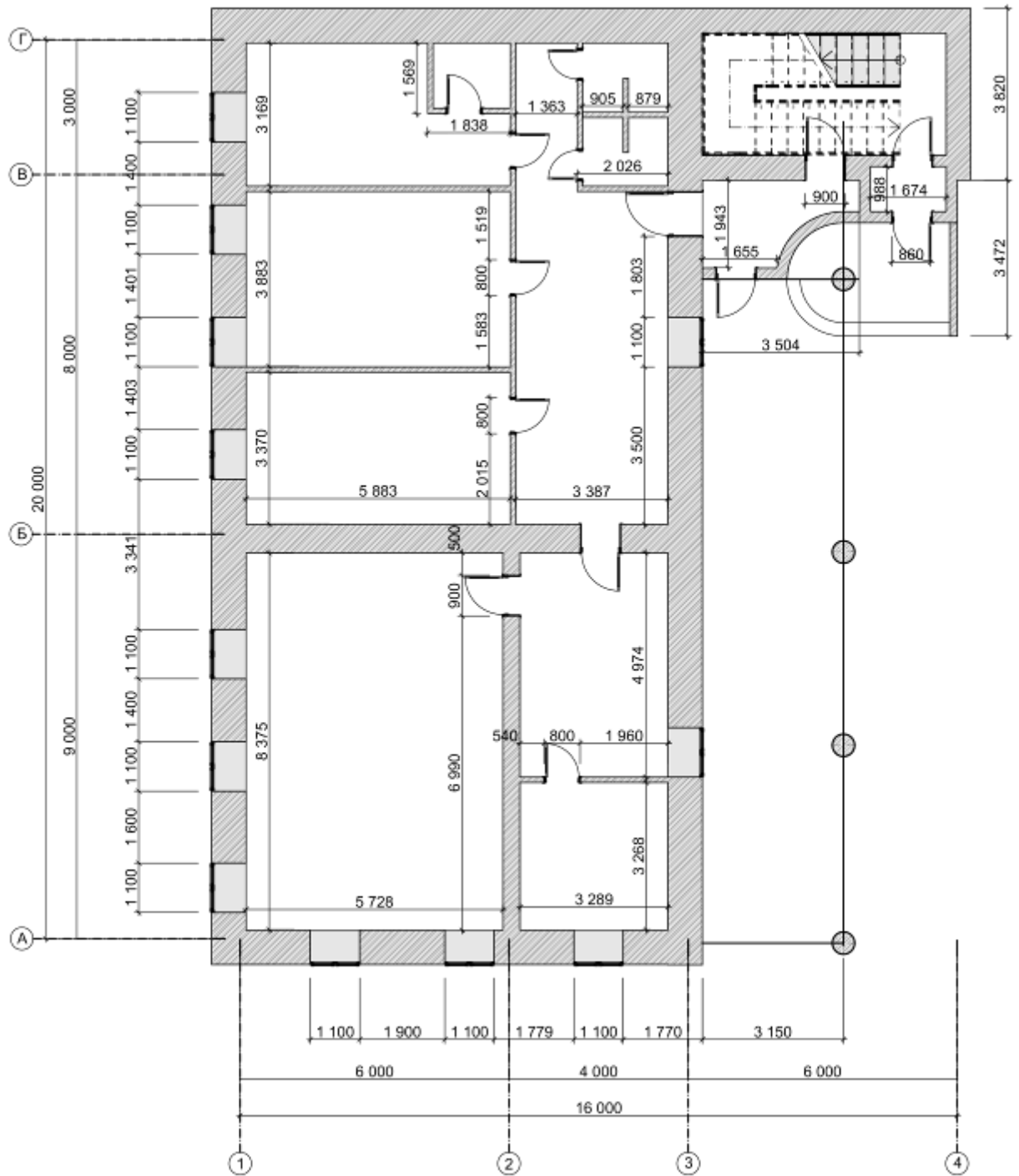


Рисунок В.1 – План 1 этажа до реконструкции

Продолжение ПРИЛОЖЕНИЯ В

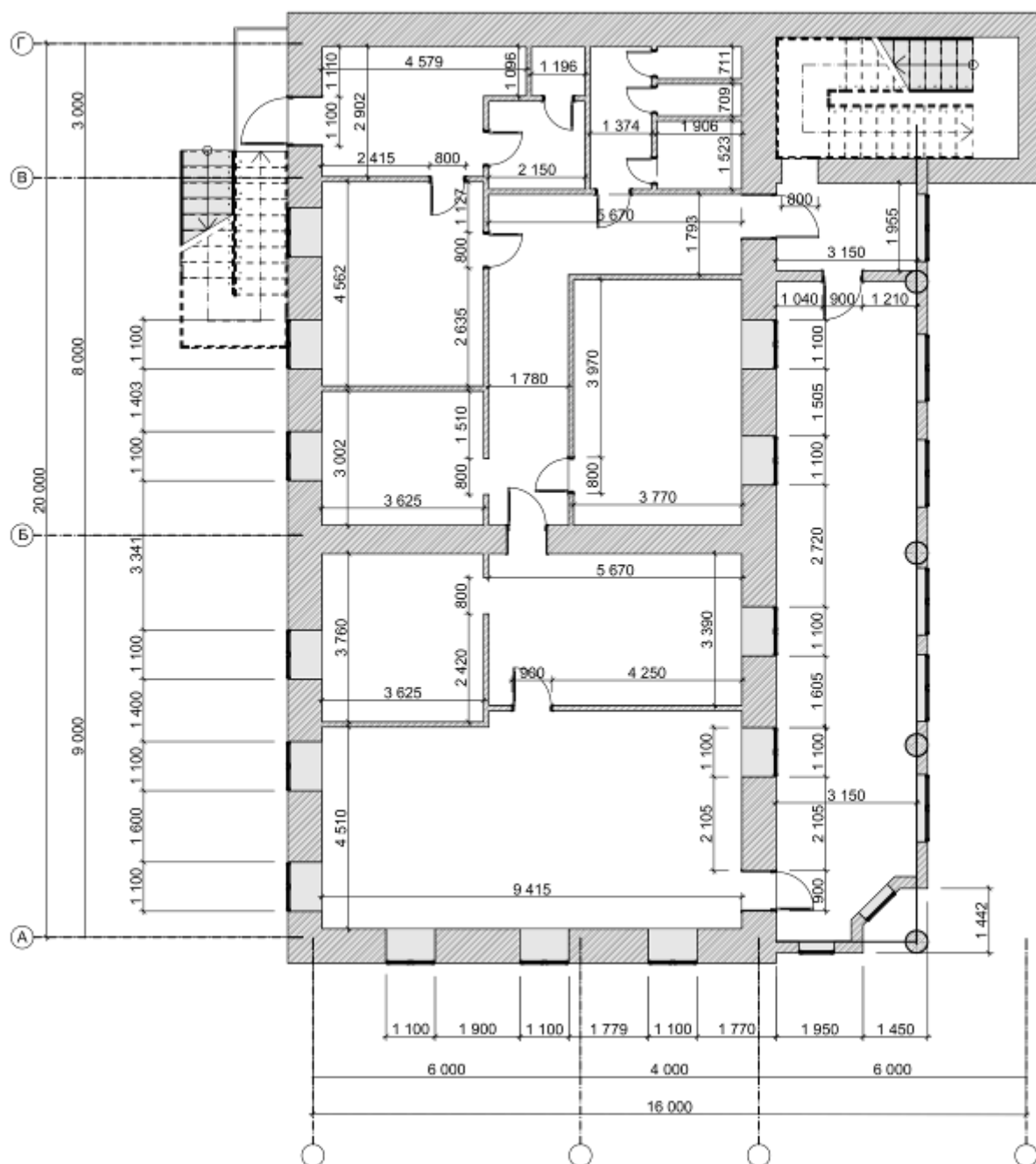


Рисунок В.2 – План 2 этажа до реконструкции

Продолжение ПРИЛОЖЕНИЯ В

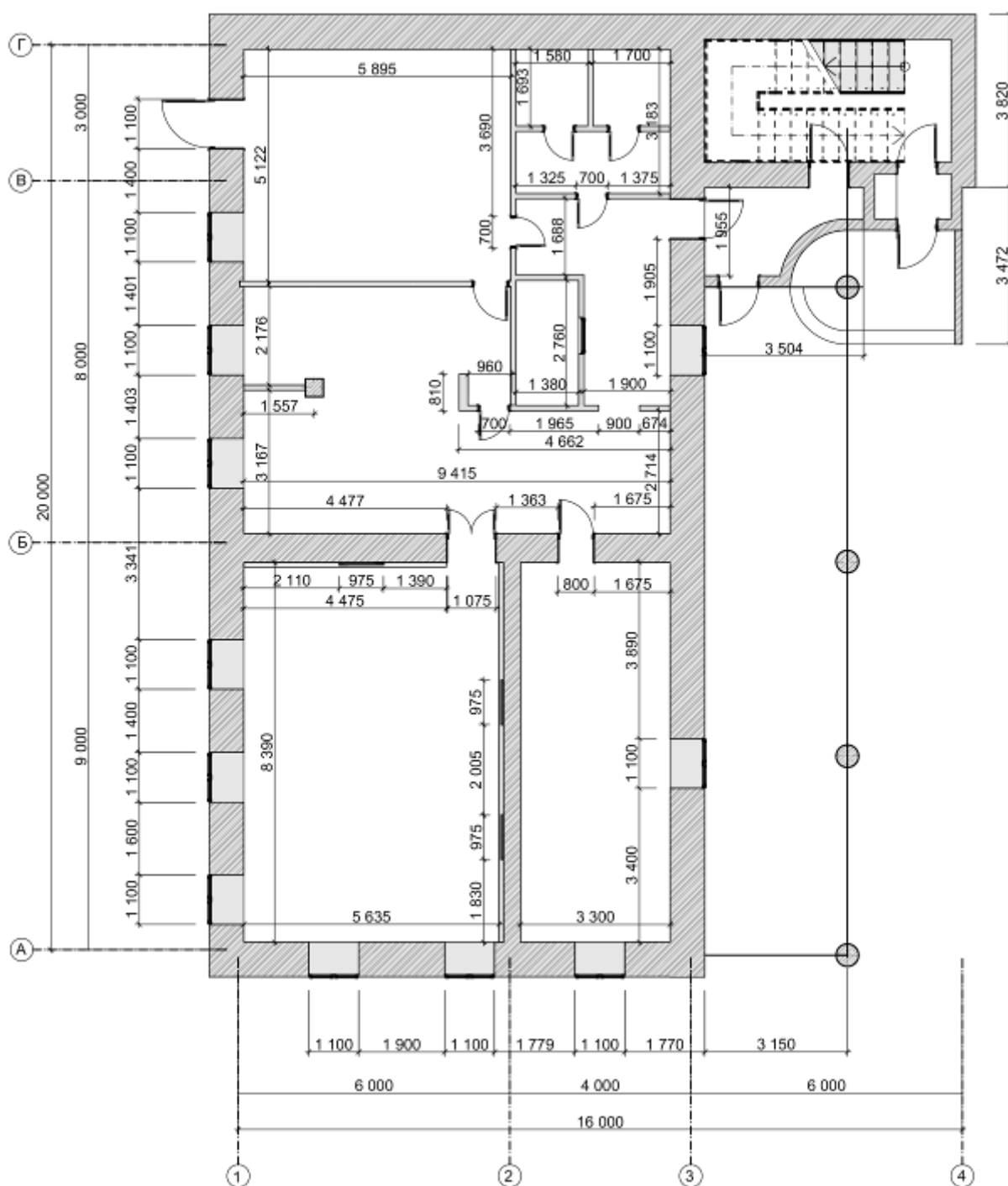


Рисунок В.3 – План 1 этажа после реконструкции

Продолжение ПРИЛОЖЕНИЯ В

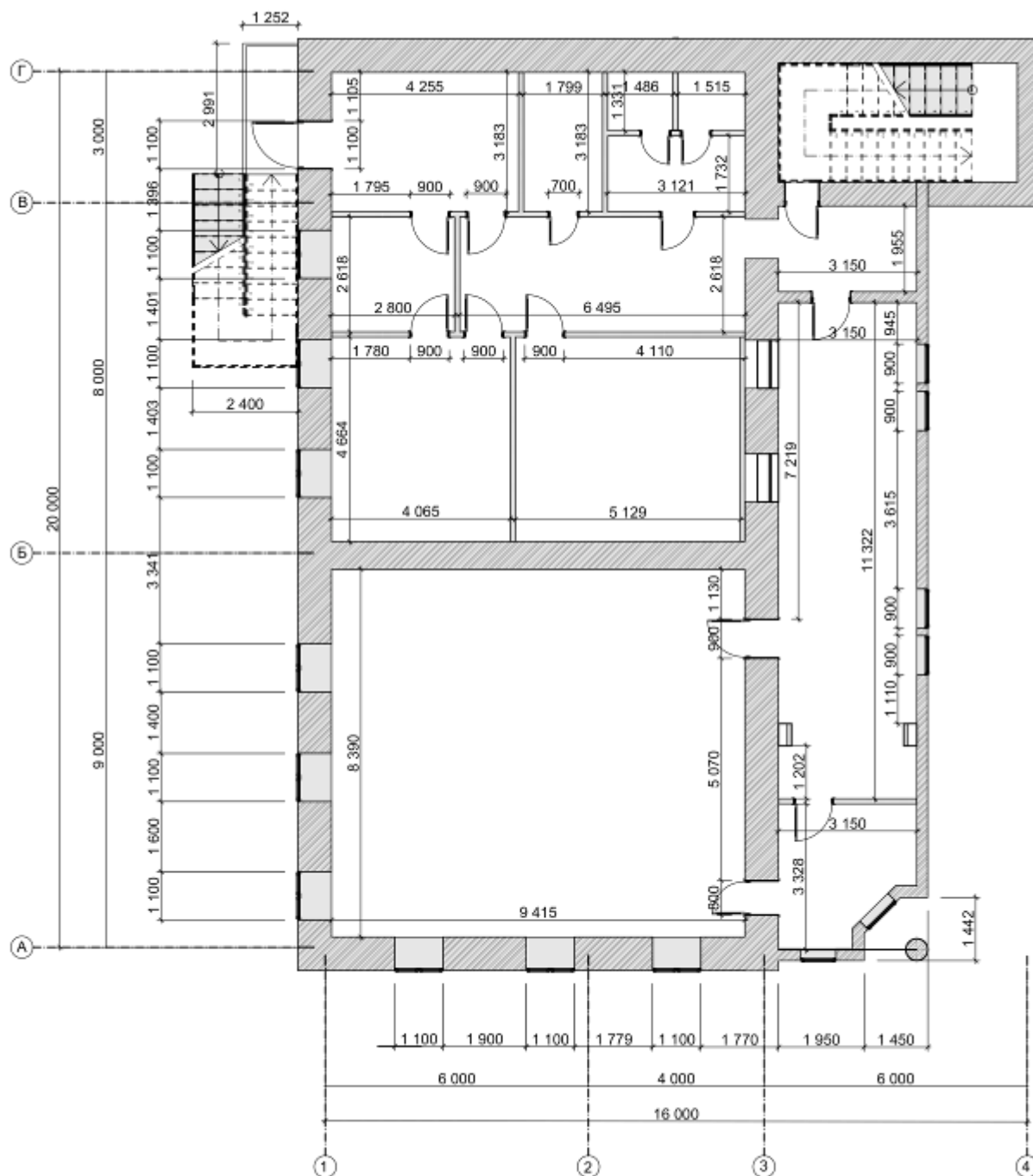


Рисунок В.4 – План 2 этажа после реконструкции

Продолжение ПРИЛОЖЕНИЯ В

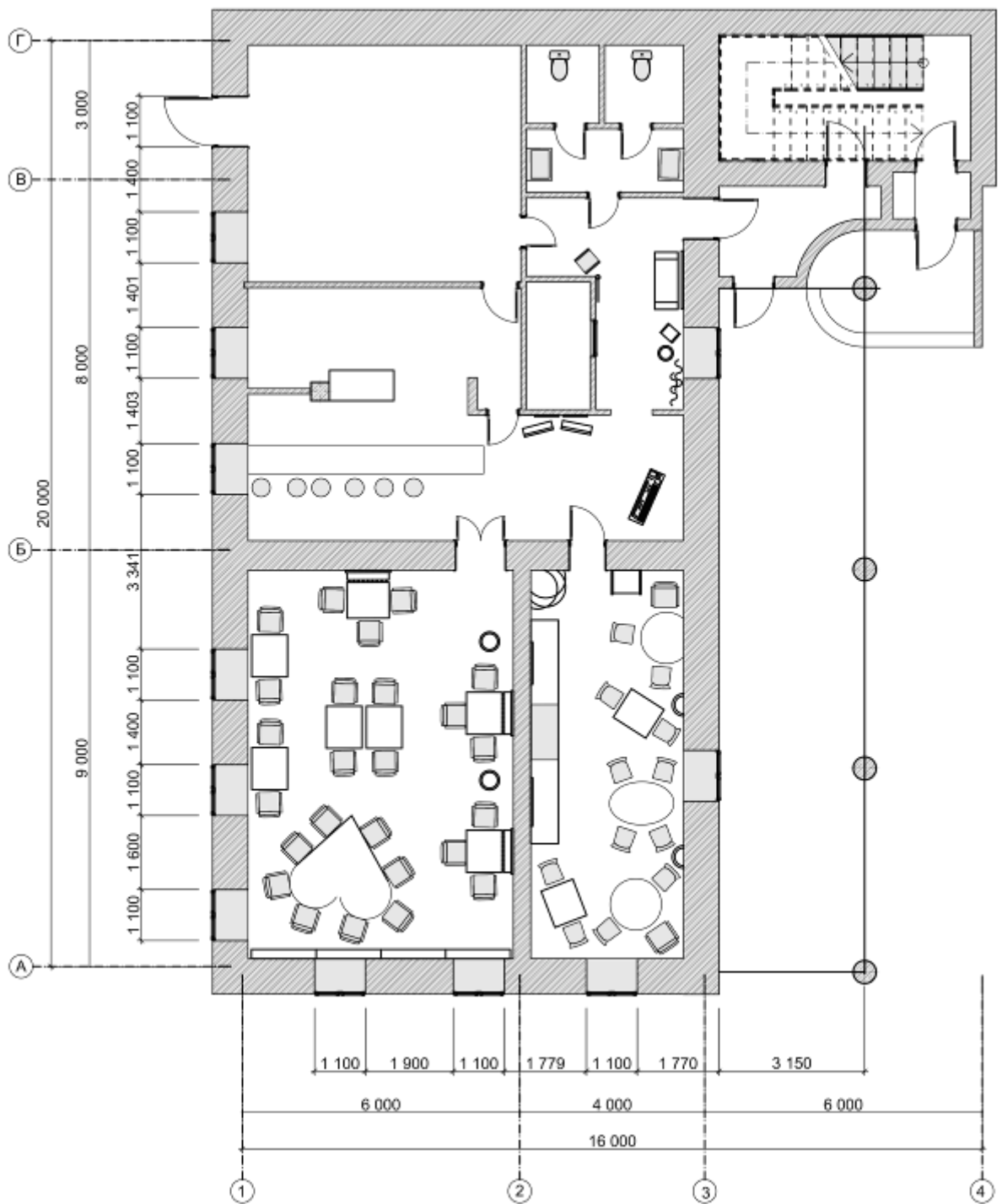


Рисунок В.5 – План 1 этажа с расстановкой оборудования

Продолжение ПРИЛОЖЕНИЯ В

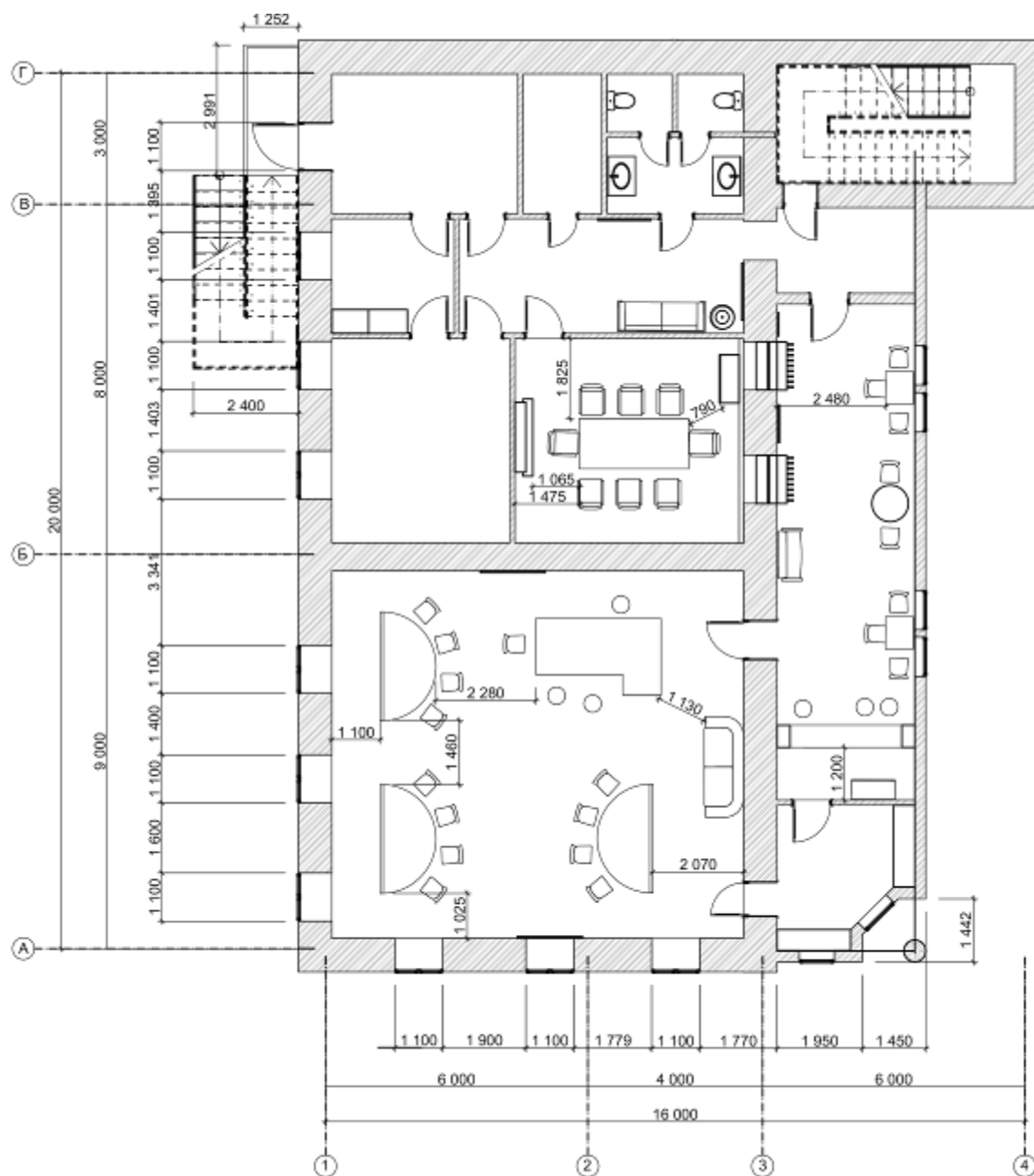


Рисунок В.6 – План 2 этажа с расстановкой оборудования

Продолжение ПРИЛОЖЕНИЯ В

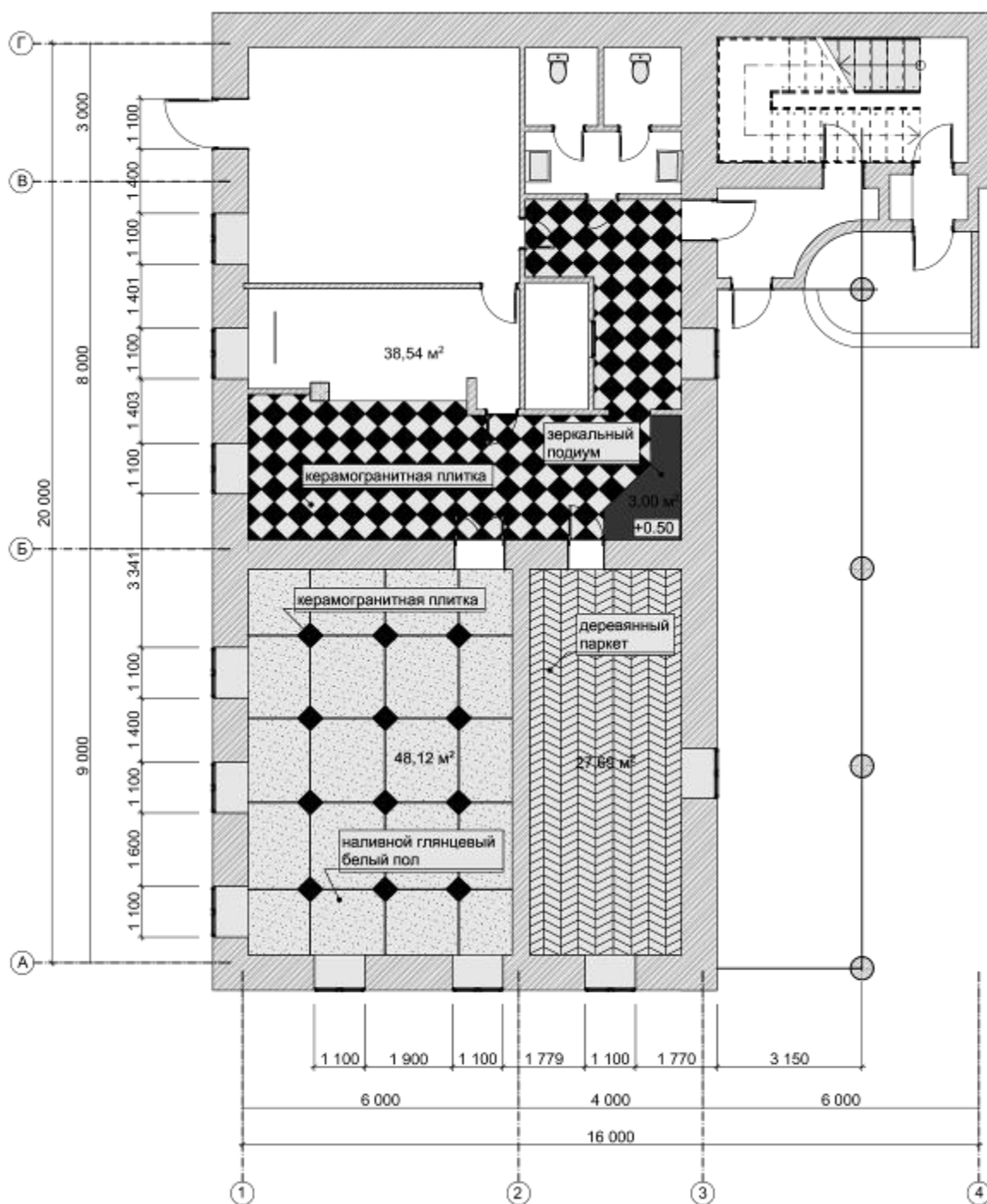


Рисунок В.7 – План пола 1 этаж

Продолжение ПРИЛОЖЕНИЯ В

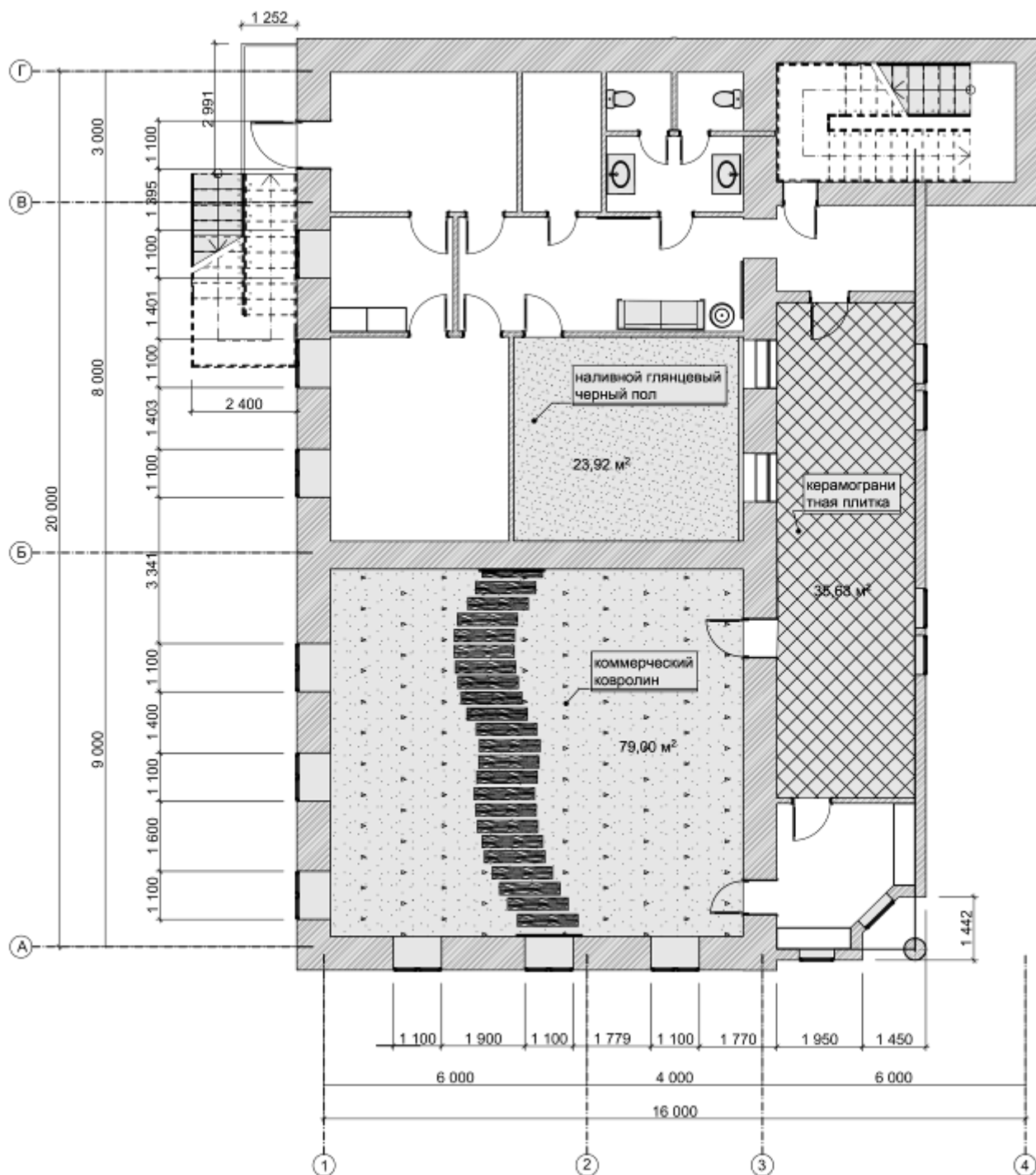


Рисунок В.8 – План пола 2 этаж

Продолжение ПРИЛОЖЕНИЯ В

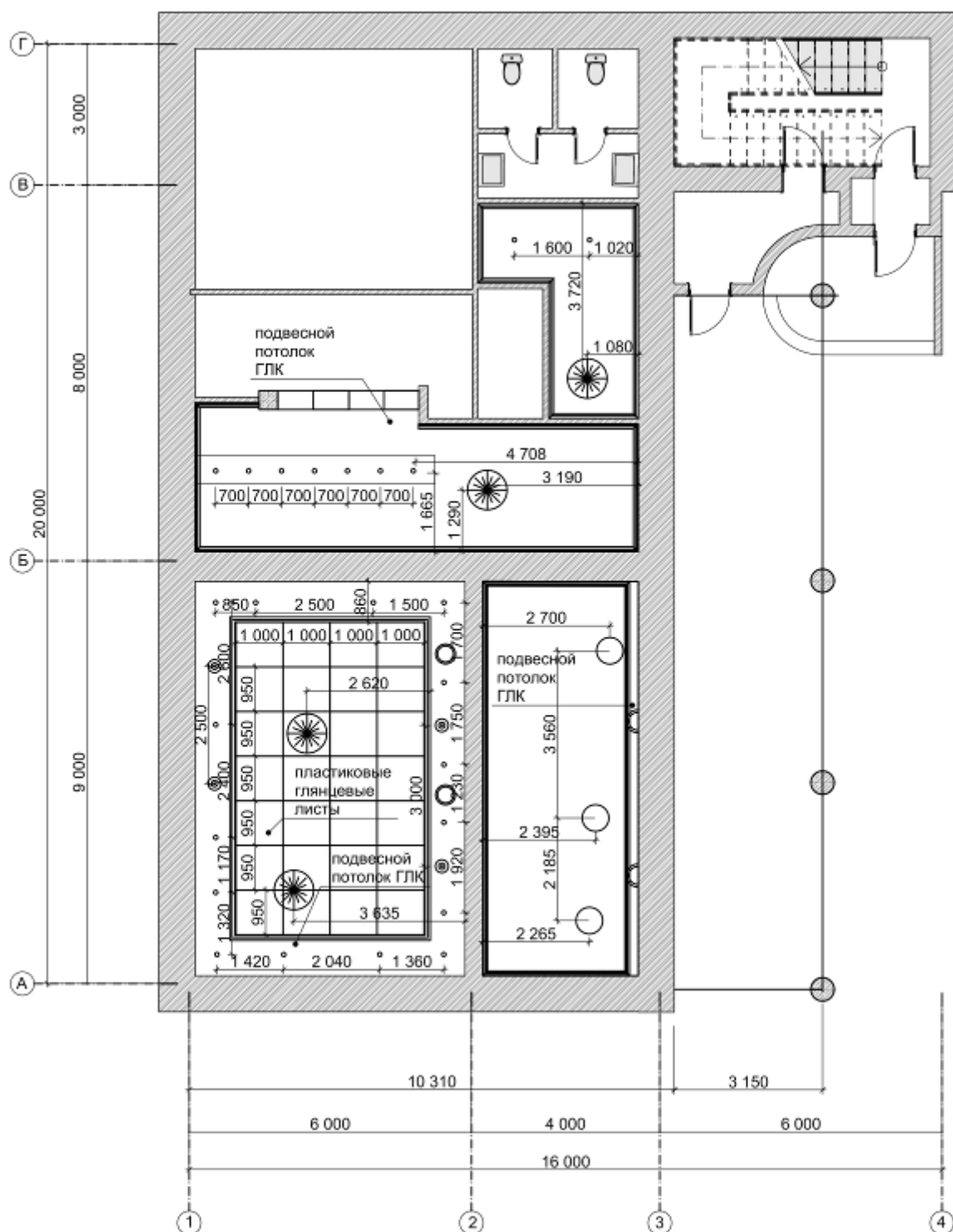


Рисунок В.9 – План потолка и освещения 1 этаж

Продолжение ПРИЛОЖЕНИЯ В

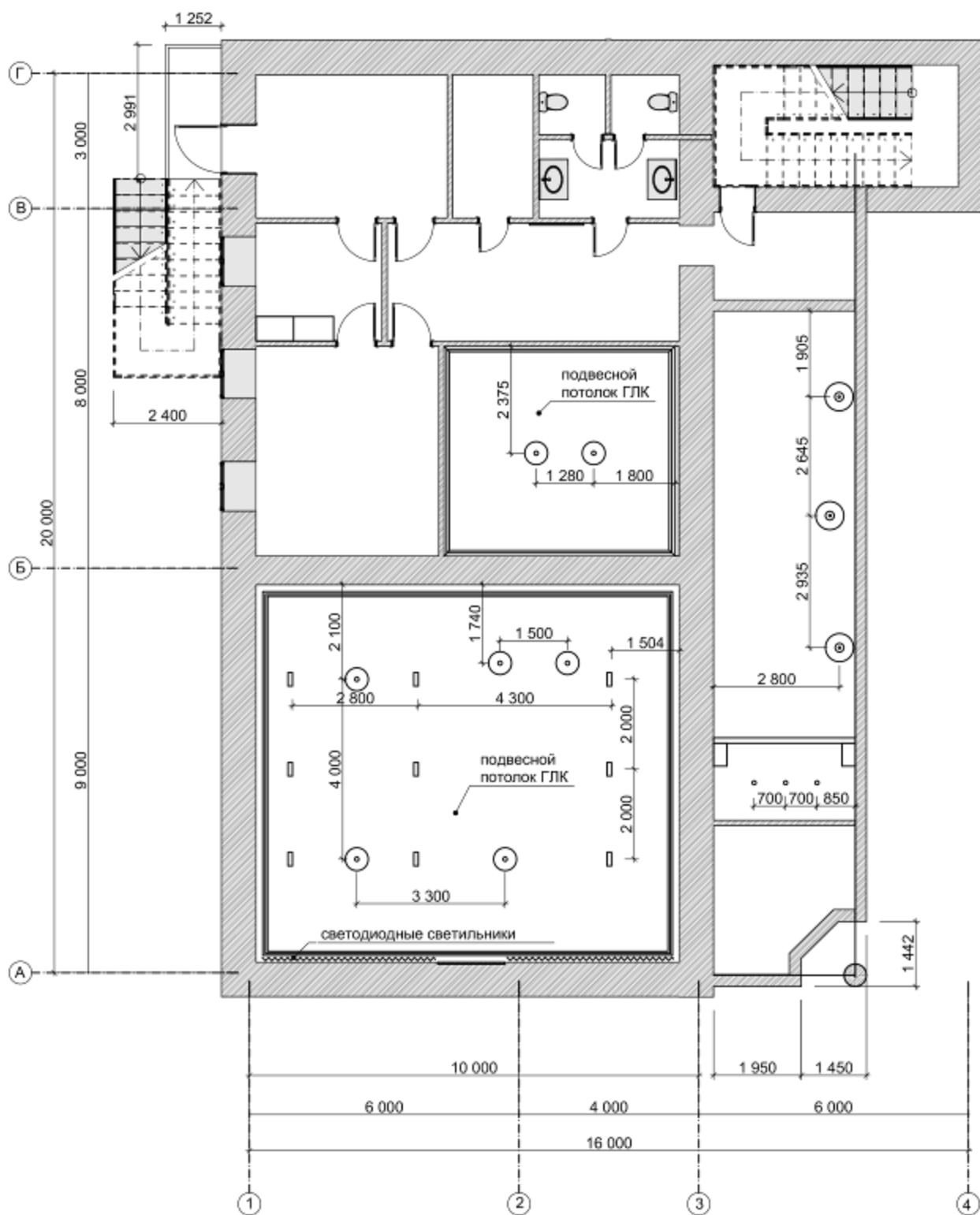


Рисунок В.10 – План потолка и освещения 2 этаж

ПРИЛОЖЕНИЕ Г

Композиция проекта, идейно-художественное раскрытие темы, создание образа интерьера, отвечающего свойствам и средствам композиции.



Рисунок Г.1 – Вестибюль, 1-й этаж



Рисунок Г.2 – Барная зона, 1-й этаж

Продолжение ПРИЛОЖЕНИЯ Г



Рисунок Г.3 –Зона шведского стола, 1- этаж



Рисунок Г.4 –Зона шведского стола, 1-й этаж

Продолжение ПРИЛОЖЕНИЯ Г



Рисунок Г.5 – Кафе, 1-й этаж



Рисунок Г.6 – Барная зона, 2-й этаж

Продолжение ПРИЛОЖЕНИЯ Г



Рисунок Г.7 – Помещение спортивного покера, 2-й этаж



Рисунок Г.8 – Помещение спортивного покера, 2-й этаж

Продолжение ПРИЛОЖЕНИЯ Г



Рисунок Г.9 – Помещение спортивного покера, 2-й этаж



Рисунок Г.10 – Большая игровая комната, 2-й этаж

ПРИЛОЖЕНИЕ Д
Разработка детали интерьера

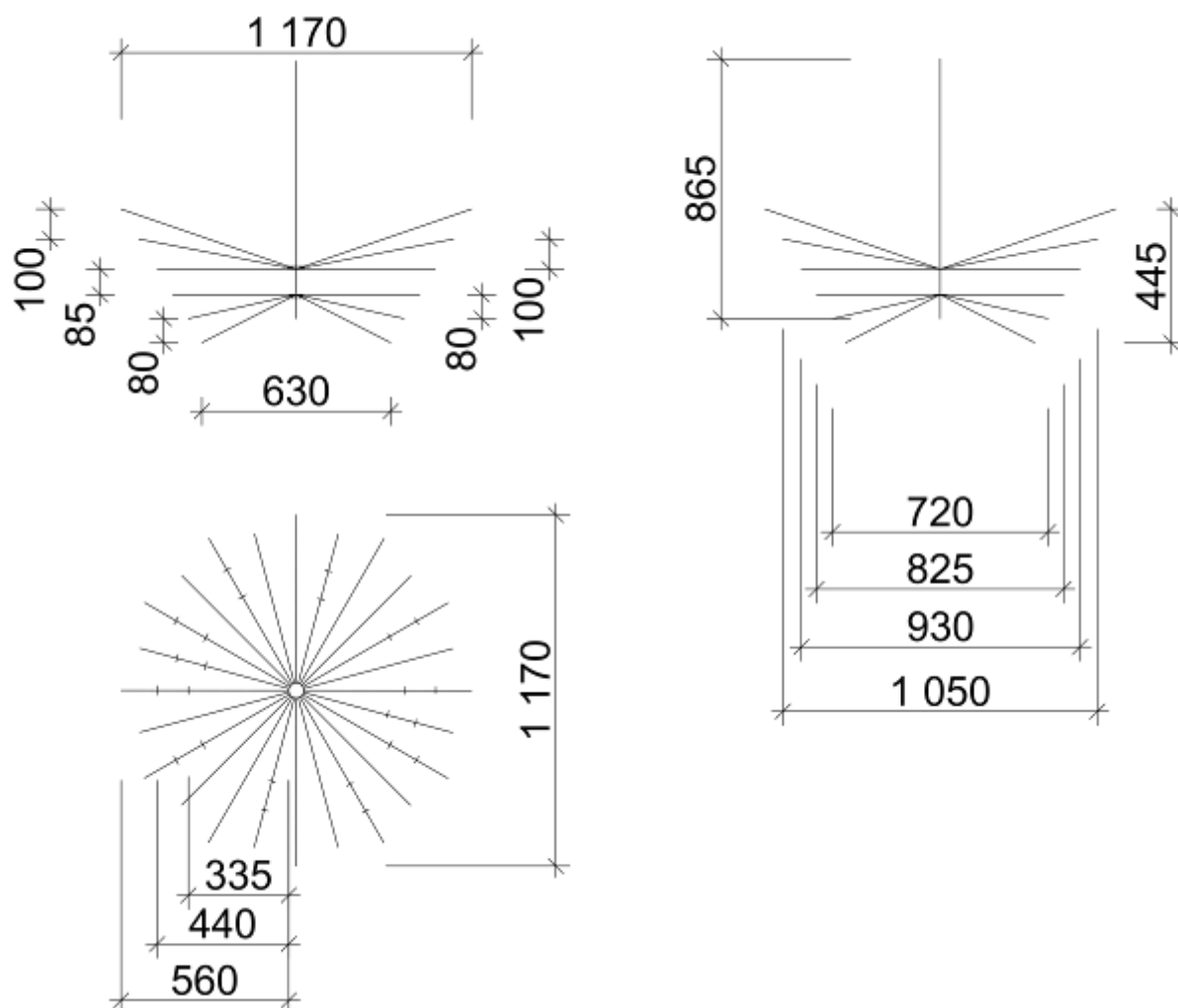


Рисунок Д.1 – Разработка детали интерьера

Продолжение ПРИЛОЖЕНИЯ Д



Рисунок Д. 2 – Деталь интерьера

ПРИЛОЖЕНИЕ Е

Эргономическое обоснование проектируемого объекта

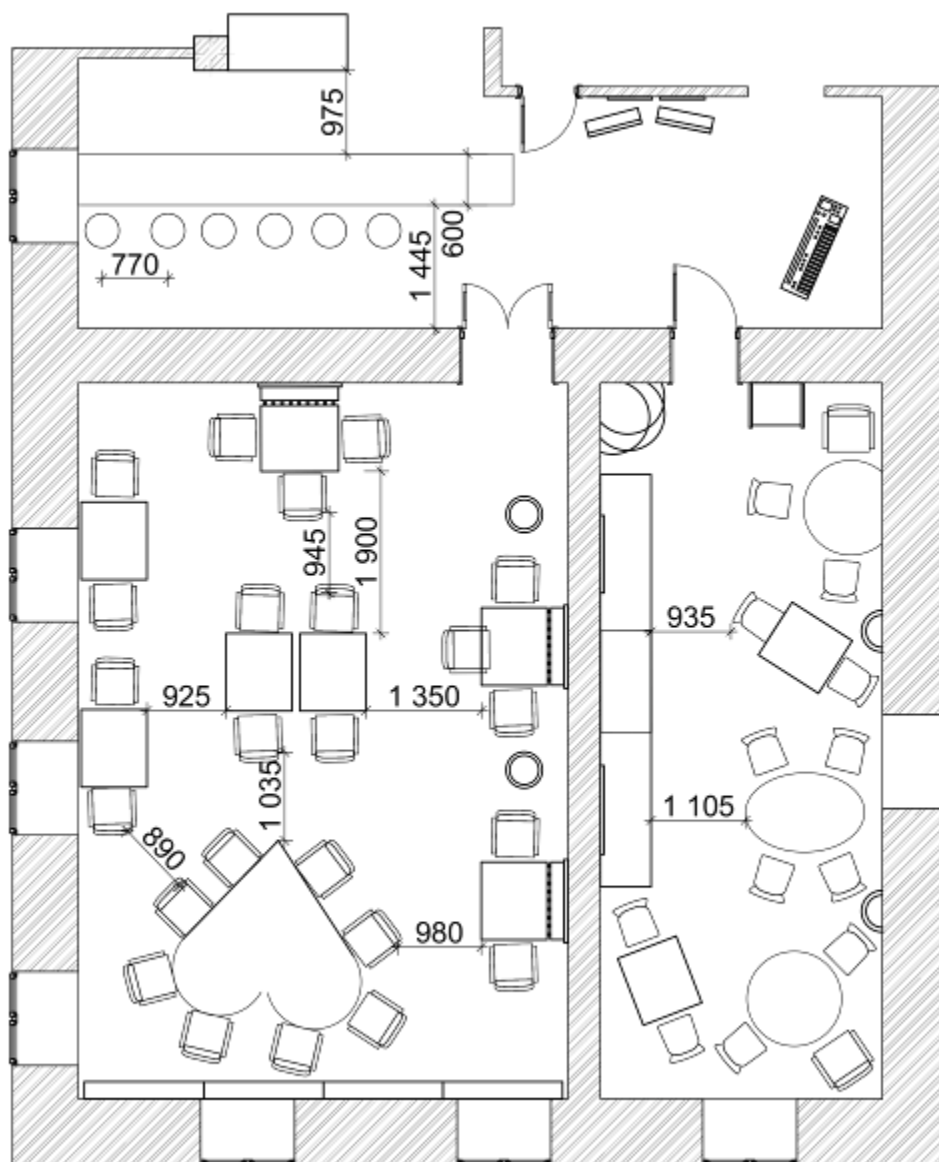


Рисунок Е.1- План кафе, барной зоны и шведского стола с указанием проходов

Продолжение ПРИЛОЖЕНИЯ Е

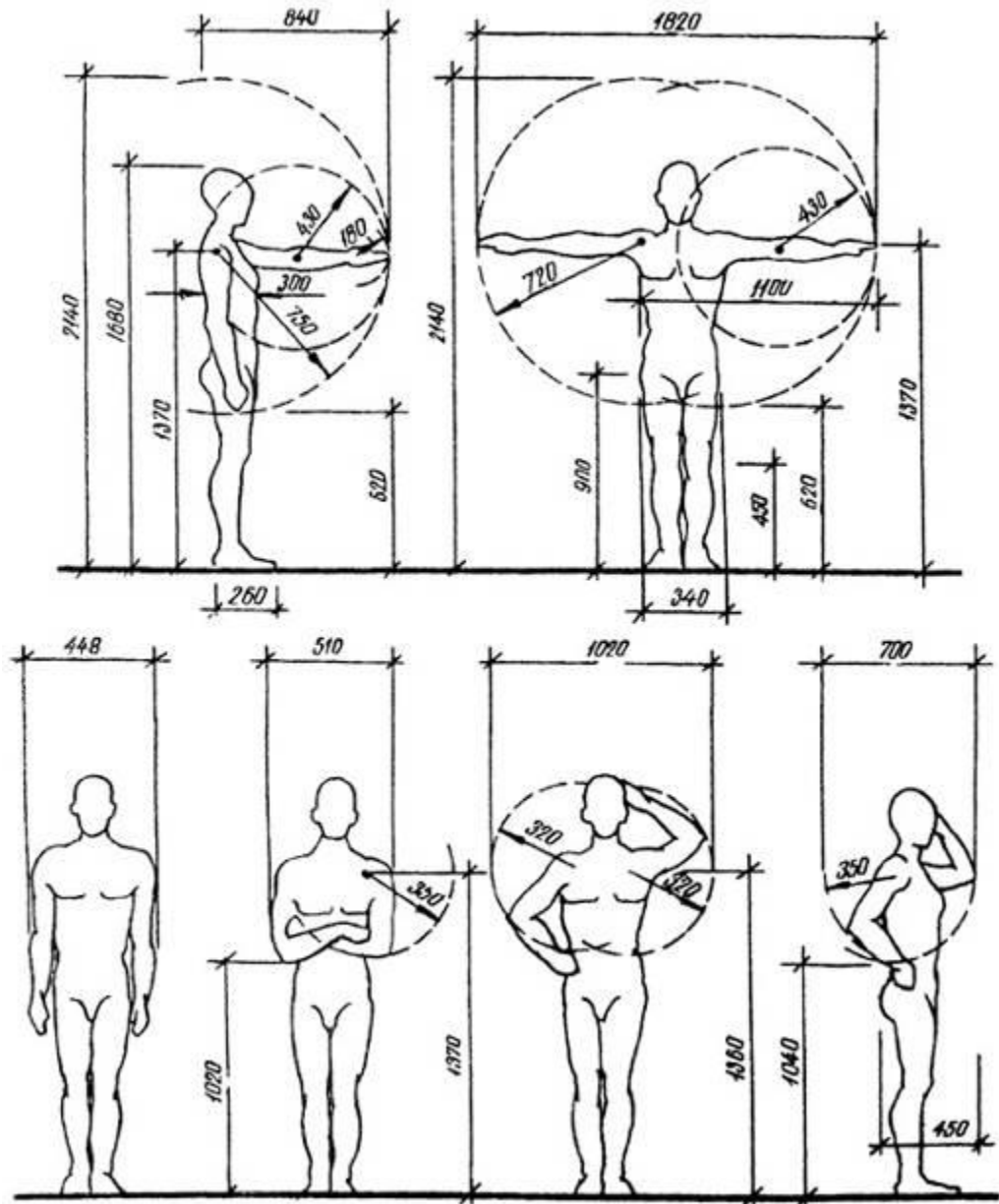


Рисунок Е.2- Антропометрические показатели взрослого человека

Продолжение ПРИЛОЖЕНИЯ Е

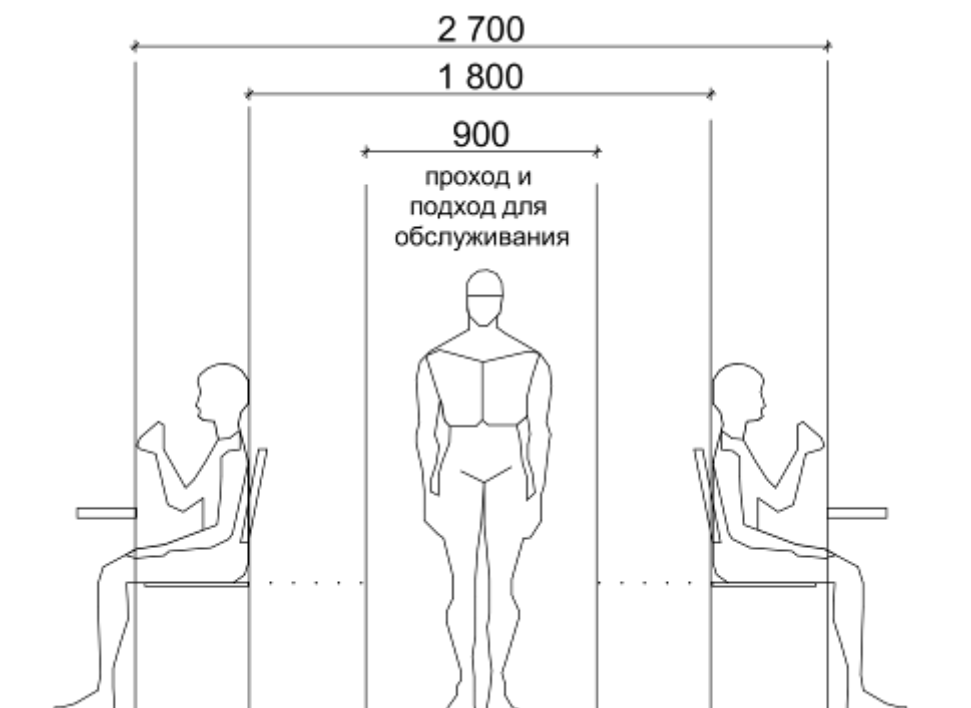


Рисунок Е.3- Проходы и подходы между столами

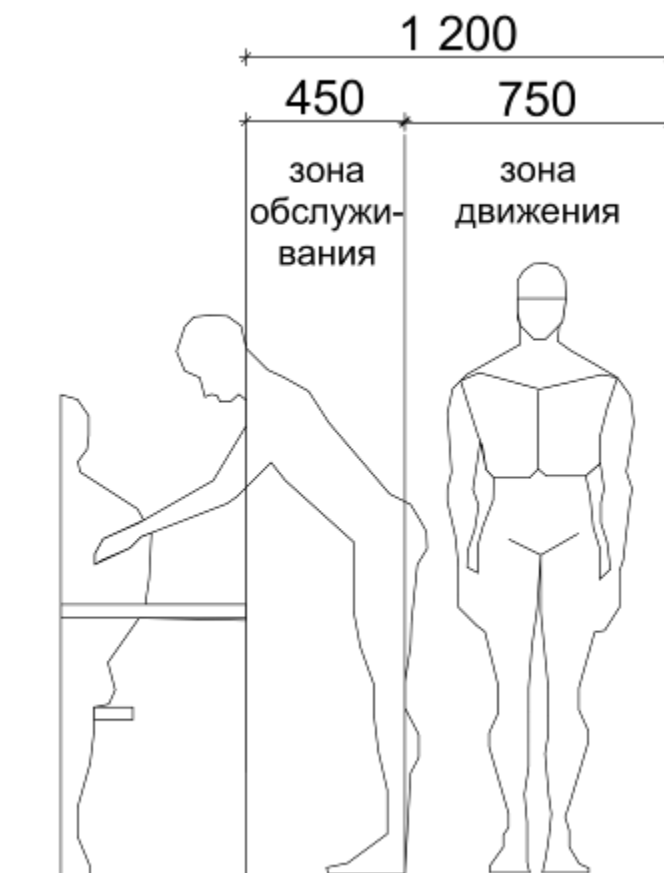


Рисунок Е.4- Эргономика зон обслуживания и проходов

Продолжение ПРИЛОЖЕНИЯ Е

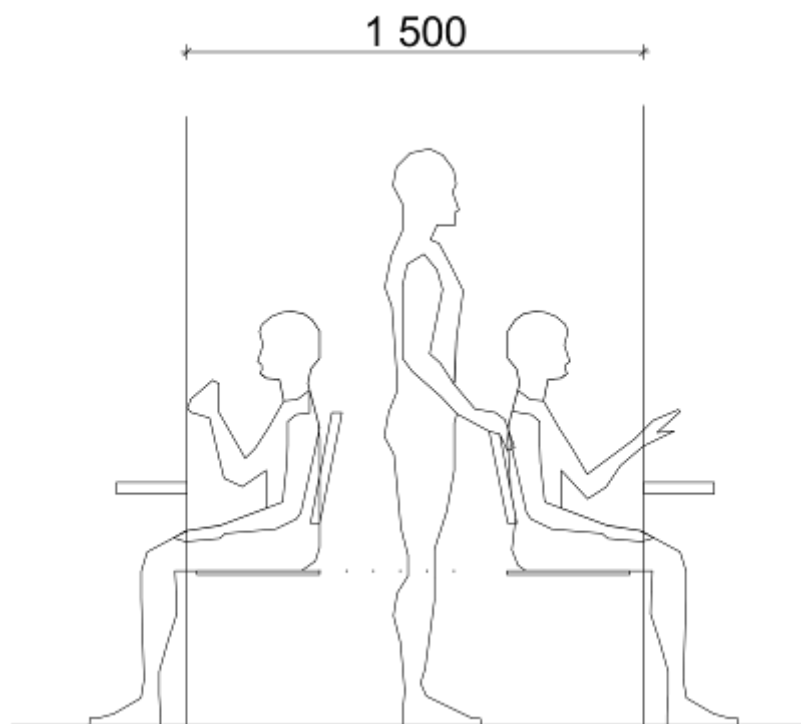


Рисунок Е.5- Подходы к столам, расположенным параллельно друг к другу

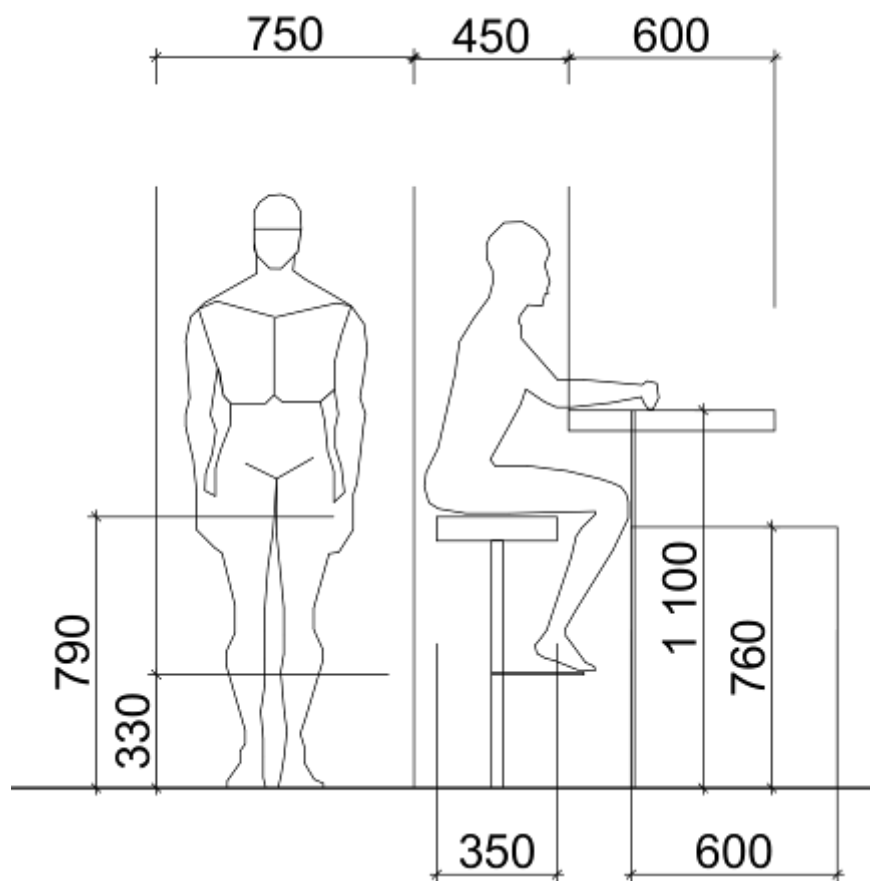


Рисунок Е.6- Эргономика барной стойки и подходы к ней

Продолжение ПРИЛОЖЕНИЯ Е

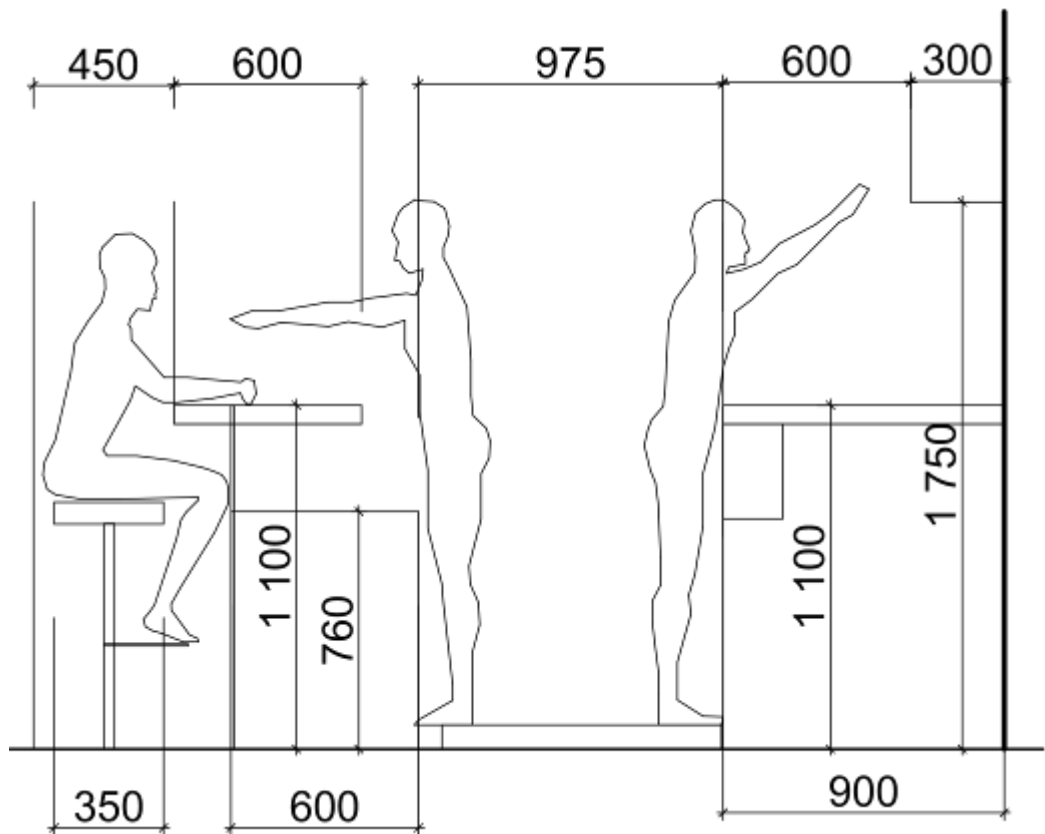


Рисунок Е.7- Паллет



Рисунок Е.8- Зона деятельности бармена и посетителя

Продолжение ПРИЛОЖЕНИЯ Е

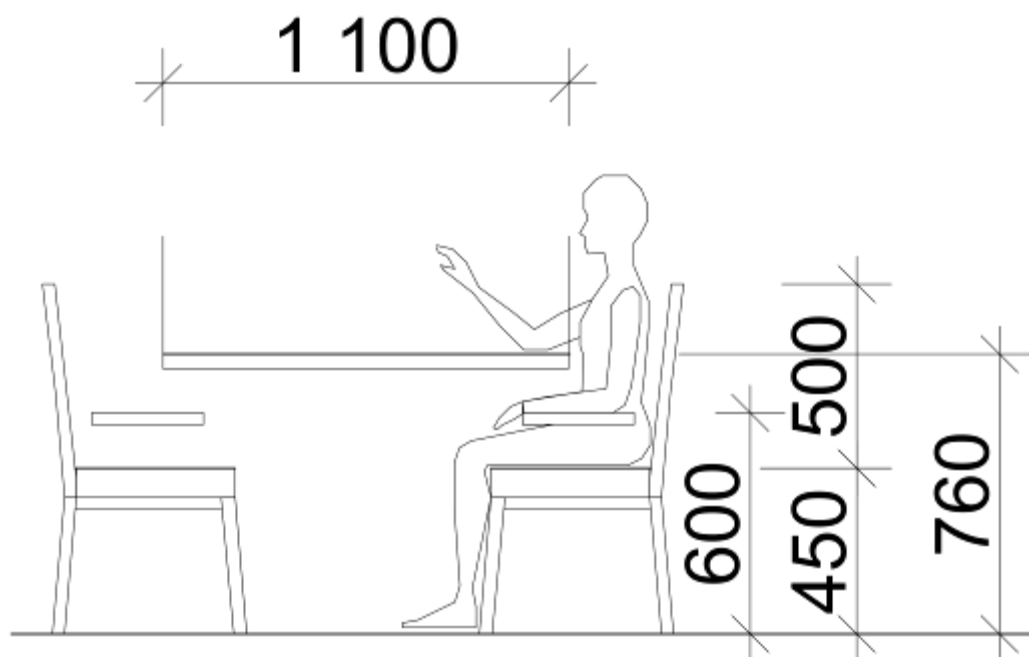


Рисунок Е.9- Эргономика мебели в кафе

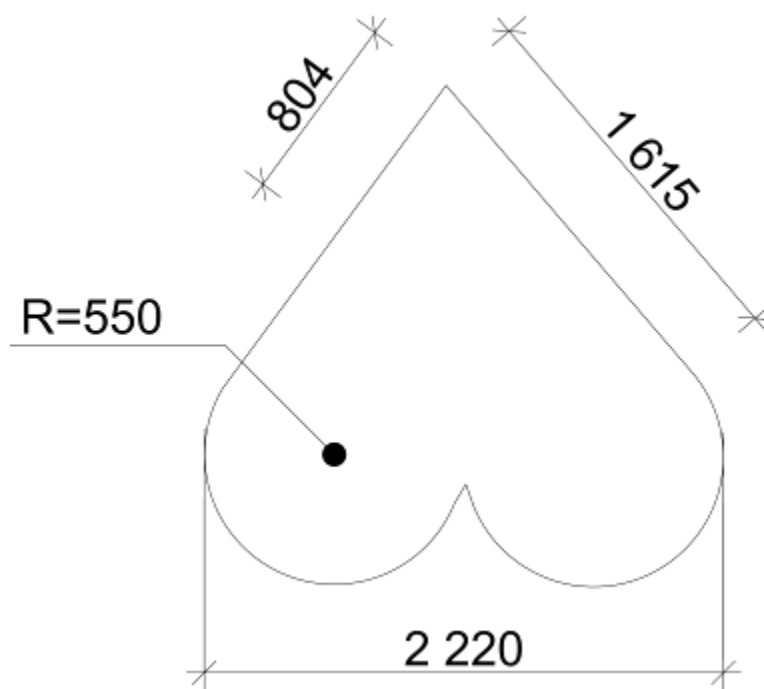


Рисунок Е.10- Параметры декоративного стола

ПРИЛОЖЕНИЕ Ж
Экономические расчеты

Таблица 14- Локальная смета на отделочные работы бара, кафе и зоны шведского стола

"СОГЛАСОВАНО"

"УТВЕРЖДАЮ"

Смета на сумму _____ руб.
617293,17 / _____
"15" июня 2016г.

Смета на сумму _____ руб.
617293,17 / _____
"15" июня 2016г.

№ поз	Код норматива, наименование, единицы измерения	Объем	Базисная стоимость за единицу						Базисная стоимость						Индекс						Текущая стоимость					
			В том числе			В том числе			Всего	Осн.з /п	Экспл машин	В том числе	Осн.з /п	Экс пл. машин	Маг а рнал	Всего	Осн.з /п	Экс пл. машин	Маг а рнал	В том числе	Осн.з /п	Экс пл. машин	Маг а рнал			
			Осн.з /п	Экс пл. машин	Маг а рнал	Осн.з /п	Экс пл. машин	Маг а рнал																Осн.з /п	Экс пл. машин	Маг а рнал
1	11-01-011-01 Устройство стяжек цементные (толщиной 20мм)	34,92	17,3	3,53	0,33	0,12	13,44	1868,84	193,86	18,12	6,59	738,12	9,98	3,73	3,81	9468,01	1934,72	67,58	65,77	2812,24						
2	11-01-031-07 Устройство покрытий из гранитных плит	29,22	1258,4	47,21	2,15	0,25	138,79	5493,46	1379,5	58,52	7,3	4055,44	9,98	3,73	3,81	62914,08	13767,41	218,28	72,85	15451,23						
3	11-01-034-02 Устройство покрытий из паркета шпунтового	27,7	218,31	12,08	0,86	0,04	202,35	6046,63	334,62	23,82	1,12	5688,19	9,98	3,73	3,81	25100,36	3339,51	88,85	11,17	21672						
4	11-01-004-01 Устройство гидроизоляции оклеечной рулонными материалами на мастике "Битулинколь" первый слой	27,7	33,43	5,85	3,48	0,03	24,1	926,02	162,05	96,40	0,83	667,57	9,98	3,73	3,81	4520,27	1617,26	359,57	8,28	2543,44						

Продолжение ПРИЛОЖЕНИЯ Ж

Продолжение таблицы 14

	1	2	3	4	5	6	7	8	9	10	11	12	13	14	15	16	17	18	19	20	21
5	11-01-021-01 Устройство покрытий полимерных однослойных наливных (толщиной 4мм)	46,12	36,55	6,92	2,76	1,02	26,86	1685,22	319,15	127,29	47,04	1238,78	9,98	3,73	3,81	8379,66	3185,12	474,79	469,46	4719,75	
6	Устройство зеркального Подiums	3	0,75	-	-	-	-	-	-	-	-	-	-	9,98	3,73	3,81	2250	-	-	-	-
7	11-01-040-01 Устройство плинтусов поливинил- хлоридный (на клею КН-2)	37,87	6,7	0,98	0,03	-	5,68	390,69	57,23	1,75	-	331,71	9,98	3,73	3,81	1841,49	571,15	6,53	-	1263,81	
8	15-02-016-5 Оштукатуривание поверхностей цементно- известковыми или цементным раствором по камню или бетону	216,77	39,93	15,13	1,12	0,62	23,67	8151,66	3689,55	228,7	126,6	4833,41	9,98	3,73	3,81	50102	30833,71	853,00	1263,47	18415,29	
9	15-04-005-3 Окраска Поливинила цетатными водоэмульсионны ми составами	189,09	21,55	4,32	0,15	-	17,08	4400,51	882,14	30,63	-	3487,74	9,98	3,73	3,81	22206,3	8803,76	114,25	-	13288,29	
10	15-06-001-1 Оклея Обоими стен по монолитной штукатурке и бетону (простыми и средней плотности)	22,73	10,11	3,35	0,01	0,001	32,15	807,15	76,15	0,23	0,02	730,77	9,98	3,73	3,81	3545,07	759,98	0,86	0,20	2784,23	

Продолжение ПРИЛОЖЕНИЯ Ж

Продолжение таблицы 14

	1	2	3	4	5	6	7	8	9	10	11	12	13	14	15	16	17	18	19	20	21
11	15-03-004-2 Установка Гипсовых сухарей гладких и орнаментированны х длиной большей стороны (до 250мм)	25	0,33	0,04	0,02	0,01	0,01	1,65	42,75	1	0,5	0,25	41,25	9,98	3,73	3,81	1,69	9,98	1,86	2,49	157,16
12	15-03-004-14 Установка гипсовых гербов (до 1000мм)	1	3,2	0,4	0,03	0,01	0,01	2,77	2,7	0,4	0,03	0,01	2,27	9,98	3,73	3,81	11,86	3,1	0,11	0,1	8,65
13	15-03-004-14 Установка гипсовых гербов (до 750мм)	3	1,98	0,31	0,03	0,01	0,01	1,65	5,97	0,93	0,09	0,03	4,95	9,98	3,73	3,81	28,5	9,3	0,34	0,3	18,86
14	Установка декоративной Пластиковой панели	4	7000	-	-	-	-	-	-	-	-	-	-	9,98	3,73	3,81	28000	-	-	-	-
15	15-03-004-3 Установка Гипсовых сухарей гладких и орнаментированны х длиной большей стороны (до 400мм)	65	0,52	0,06	0,02	0,01	0,01	0,43	33,15	3,9	1,3	0,65	27,95	9,98	3,73	3,81	150,26	38,92	4,85	6,49	106,49
16	15-01-047-10 Облицовка потолков гипсокартонными или гипсоволок нистыми листами по деревянному каркасу с относом	103,04	249,97	80,55	3,77	0,05	0,05	165,64	25755,88	8299,8 ₇	388,46	5,15	17067,55	9,98	3,73	3,81	149309,03	82832,70	1448,96	51,40	65027,37

Продолжение ПРИЛОЖЕНИЯ Ж

Продолжение таблицы 14

	1	3	4	5	6	7	8	9	10	11	12	13	14	15	16	17	18	19	20	21
17	15-04-005-2 Окраска полиэтилена целатными водозмуть сионными составами простая и сборным конструкция, подготовленная под окраску	103,04	12,85	1,7	0,08	-	11,06	1323,03	175,17	8,24	-	1139,62	9,98	3,73	3,81	6120,89	1748,20	30,74	-	4341,95
	Итого															374116,78				

Транспортные расходы (10%)= 37 412 рублей

Сметная прибыль (50%)= 205764,39 рублей

Итого: 617293,17 рублей

ПРИЛОЖЕНИЕ 3

Дополнительные схемы и чертежи

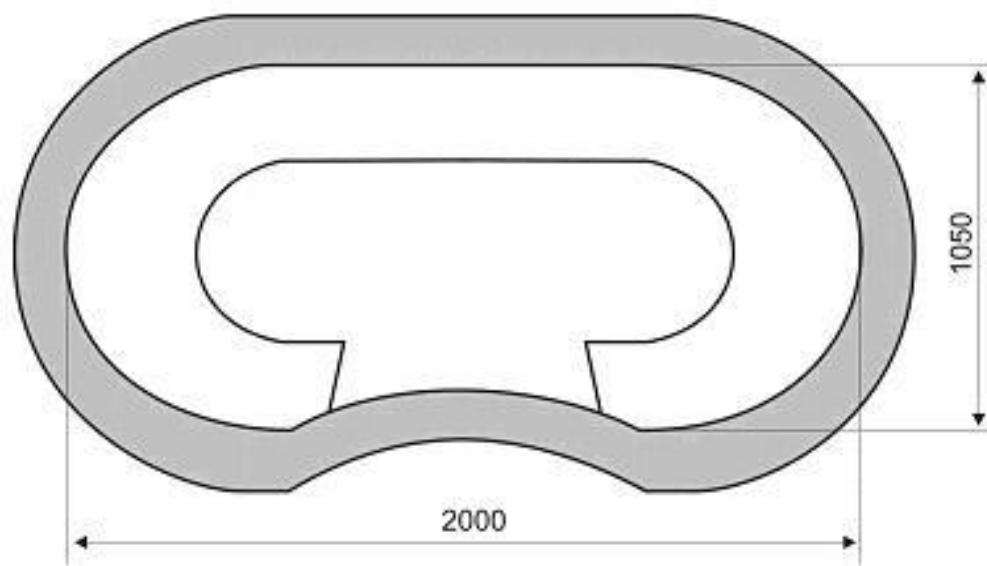


Рисунок 3.1- Покерный стол на 7 участников, размер игрового поля



Рисунок 3.3- Покерный стол на 7 участников, высота

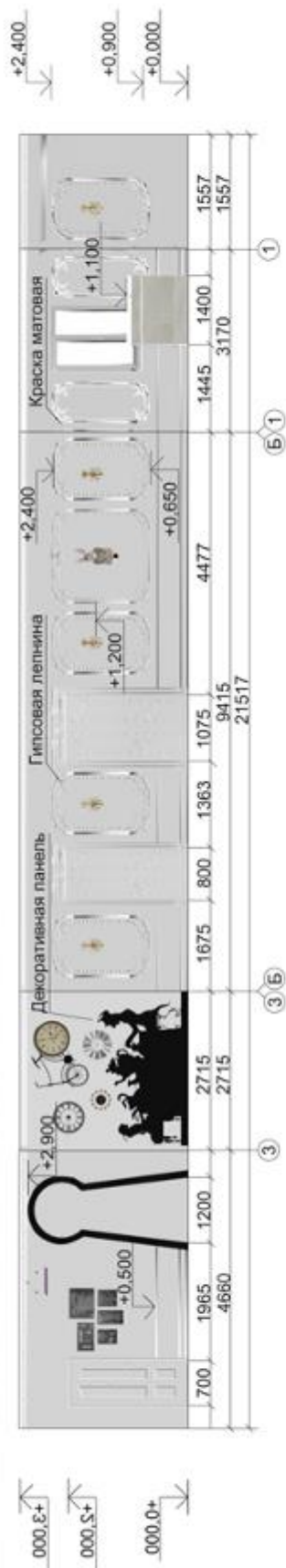


Рисунок 3.1- Развертка стен бара, 1-й этаж

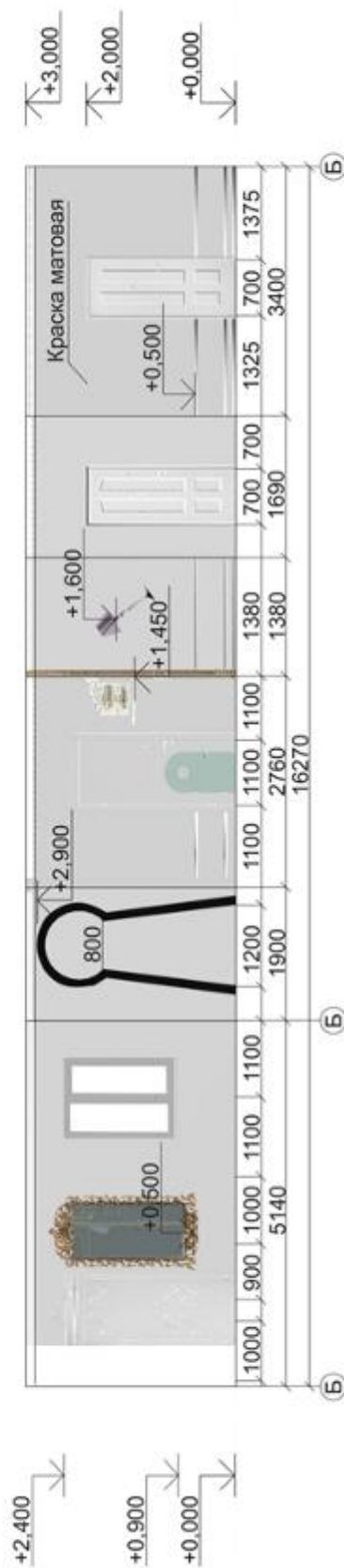


Рисунок 3.2- Развертка стен вестибюля, 1-й этаж

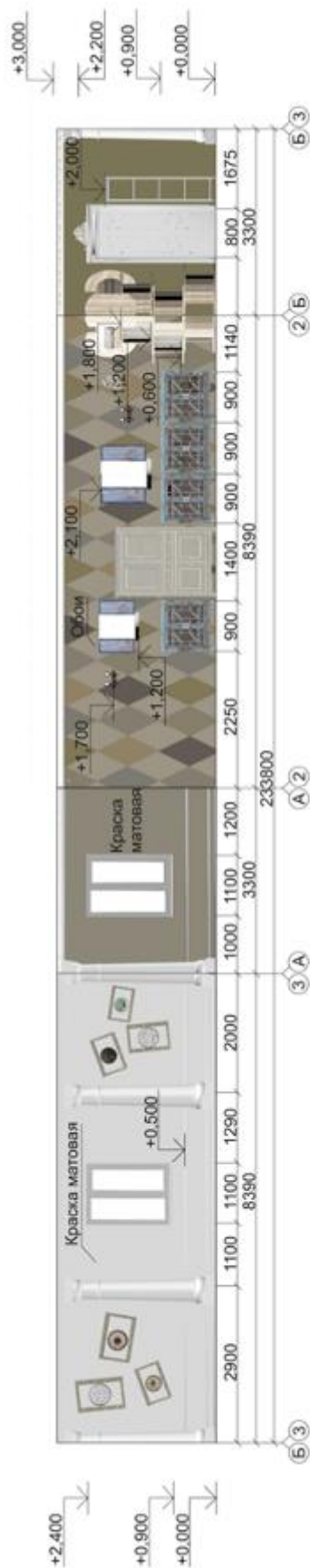


Рисунок 3.3- Развертка стен шведского стола, 1-й этаж

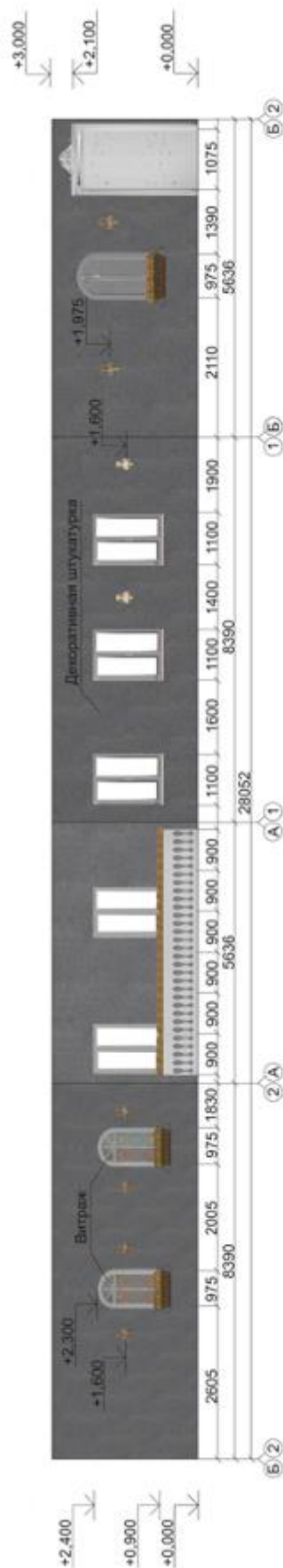


Рисунок 3.4- Развертка стен кафе, 1-й этаж

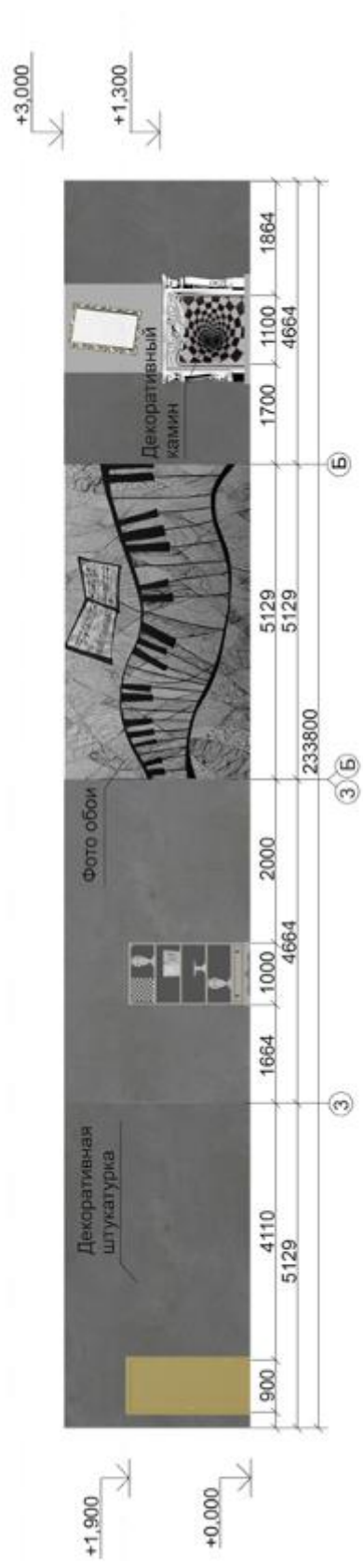


Рисунок 3.7 - Развертка стен игровой, 2-й этаж