

Министерство образования и науки Российской Федерации
Федеральное государственное бюджетное образовательное учреждение
высшего образования
АМУРСКИЙ ГОСУДАРСТВЕННЫЙ УНИВЕРСИТЕТ
(ФГБОУ ВО «АмГУ»)

Факультет дизайна и технологии
Кафедра «Дизайн»
Специальность 070601.65 – Дизайн

ДОПУСТИТЬ К ЗАЩИТЕ

Зав. кафедрой

_____ Е.Б. Коробий
« _____ » _____ 2016 г.

ДИПЛОМНАЯ РАБОТА

на тему: Разработка интерьеров спа-отеля «Амур», г. Благовещенск

Исполнитель

студент группы 086

К.Ю Александрова

Руководитель

доцент

О.В. Корнеев

Консультанты:

по исследовательскому разделу

доцент

О.В. Корнеев

по проектному разделу

доцент

О.В. Корнеев

по конструкторскому разделу

старший преподаватель

Л.А Кузлякина

по техническому разделу

доцент, кандидат архитектуры

Н.А. Васильева

по эргономическому разделу

старший преподаватель

О.С Шкиль

по экономическому разделу

старший преподаватель

О.С Шкиль

Нормоконтроль

доцент, кандидат архитектуры

Н.А. Васильева

Рецензент

И.Н Бедненко

Благовещенск 2016

Министерство образования и науки Российской Федерации
Федеральное государственное бюджетное образовательное учреждение
высшего образования
АМУРСКИЙ ГОСУДАРСТВЕННЫЙ УНИВЕРСИТЕТ
(ФГБОУ ВО «АмГУ»)

Факультет _____ Дизайна и Техноло-
гий _____

Кафедра _____ Дизайна _____

УТВЕРЖДАЮ
Зав.кафедрой

И.О.Фамилия

« _____ » _____ 201__ г.

З А Д А Н И Е

К выпускной квалификационной работе студента Александровой Ксении Юрьев-
ны

1. Тема выпускной квалификационной работы: Разработка интерьеров спа-отля Амур, г.
Благов-
щенск

(утверждено приказом от _____ № _____)

2. Срок сдачи студентом законченной работы

15.06.2016

3. Исходные данные к выпускной квалификационной работе: поэтажные планы гостини-
цы, ситуационный
план

4. Содержание выпускной квалификационной работы (перечень подлежащих разработке
вопросов): 1.пректная часть, 2 конструктивная часть, 3технологическая часть, 4 эргономи-
ка, 5 экономика

5. Перечень материалов приложения: (наличие чертежей, таблиц, графиков, схем, про-
граммных продуктов, иллюстративного материала и т.п.)

2 планшета, (2x2), графическая часть, пояснительная записка с приложением проектной
и технологической документации, лазерный диск с видеороликом, макет, планшет 50x75

6. Консультанты по выпускной квалификационной работе (с указанием относящихся к
ним разделов) Корнее О.В исследовательский раздел, Кузлякина Л.А конструктивный,
Васильева Н.А технологический раздел, Шкиль О.С эргономический и экономический
раздел

7. Дата выдачи задания

1.09.2015

Руководитель выпускной квалификационной работы: доцент кафедры дизайна Корнее
О.В

(фамилия, имя, отчество, должность, ученая степень, ученое звание)

Задание принял к исполнению (дата): 1.09.2015

_____ (подпись студента)

РЕФЕРАТ

Дипломная работа содержит 116 с., 5 рисунков, 12 таблиц, 24 источников, 8 приложений.

ГОСТИНИЦА, ИНТЕРЬЕР, РЕСТОРАН, ПРОЕКТИРОВАНИЕ, РАЗРАБОТКА, ПРОСТРАНСТВО, ДИЗАЙН-ПРОЕКТ, ПОМЕЩЕНИЕ, ЗДАНИЕ, АРХИТЕКТУРА, ФУНКЦИОНАЛЬНОСТЬ, КОМПОЗИЦИЯ, ЭРГОНОМИКА

Внутреннее пространство, являющееся местом жизни, работы и отдыха, одновременно становится средой, воздействующей на чувства человека, отражающейся в сознании его и тем самым участвующей в формировании его духовного мира. Очень важно, чтобы создание внутреннего пространства, включая все детали, все характеристики, происходило бы в зависимости от тех представлений и чувств, которые должны возникнуть у человека в данной обстановке. Современный уровень развития науки во всех областях настолько высок, что уже недостаточно одного субъективного взгляда на степень и форму воздействия интерьера на эмоциональную сферу человека.

В данном дипломном проекте предпринята попытка создать интерьер гостиницы, отвечающим всем современным представлениям и требованиям, предъявляемым к данному объекту.

СОДЕРЖАНИЕ

Введение	7
1 Проектная часть	10
1.1 Исследовательский раздел	10
1.1.1 Анализ исходной ситуации	10
1.1.2 Характеристика дополнительных условий на проектирование	11
1.1.3 Принципы проектирования интерьеров гостиничных комплексов	13
1.1.4 Особенности функциональных процессов происходящих в здании	20
1.2 Анализ проектной ситуации	27
1.2.1 Отечественный и зарубежный опыт проектирования аналогичных объектов	27
1.2.2 Анализ аналогов	34
1.3 Обоснование выбранного проектного решения	36
1.3.1 Разработка концепции проекта	36
1.3.2 Характеристика дизайнерского замысла. Обоснование архитектурно-планировочного, объемно-пространственного решения объекта	37
1.3.3 Композиция проекта, идейно-художественное раскрытие темы, создание образа интерьера, отвечающим свойствам и средствам композиции	38
2 Конструкторская часть	42
2.1 Архитектурно-планировочное и конструктивное решение здания до реконструкции	42
2.2 Архитектурно-планировочное и конструктивное решение	

здание после реконструкции	43
2.3 Деталь интерьера	47
3 Технологическая часть	50
3.1 Применение современных отделочных материалов	50
3.2 Технология производства работ	52
3.3 Анализ используемой мебели и оборудования	58
4 Эргономическая часть	61
4.1 Факторы социального взаимодействия, статистические и динамические антропометрические признаки	61
4.2 Эргономическое обоснование проектируемых SPA-объектов	64
5 Экономическая часть	67
Заключение	72
Библиографический список	74
Приложения	77
Приложение А Анализ исходной ситуации	78
Приложение Б Анализ аналогов	83
Приложение В Техническая документация	88
Приложение Г Обоснование объемно-пространственного решения	97
Приложение Д Архитектурно-планировочное решение до реконструкции	103
Приложение Е Технология производства работ	105
Приложение Ж Эргономика	106
Приложение З Локальная смета	115

В настоящей дипломной работе использованы ссылки на следующие стандартные и нормативные документы:

- | | | |
|----|----------------------------|---|
| 1 | СниП 2-79-78 | Гостиницы. |
| 2 | СниП 2.04.05 –91* | Отопление, вентиляция, и кондиционирование |
| 3 | СниП 2-Л. 8-71 | Общественные здания |
| 4 | СНиП 2.08.01-89* | Жилые здания. |
| 5 | ГОСТ Р N 50-762-95 | Классификация предприятий общественного питания. Общие требования |
| 6 | СанПиН 2.2.1/2.1.1.1076-01 | Гигиенические требования к инсоляции и солнцезащите помещений жилых и общественных зданий и территорий» |
| 7 | СНиП 23-05-95 | Естественное и искусственное освещение |
| 8 | СНиП 2.01.02-85* | Противопожарные нормы |
| 9 | СНиП 2.08.02-89* | Общественные здания и сооружения |
| 10 | СНиП 21-01-97 | Пожарная безопасность зданий и сооружений |
| 11 | ТЕР 81-02-12-2001 АМ | Территориальные единичные расценки.
Полы. |
| 12 | ТЕР 81-02-15-2001 АМ | Территориальные единичные расценки.
Отделочные работы |

ВВЕДЕНИЕ

Дизайн отелей в гостиничном бизнесе – это направление, определяющее внешний вид гостиниц, как настоящего, так и будущего. Еще три десятка лет назад моду на интерьеры в отельном бизнесе задавали классические роскошные гостиницы. Сегодня на первый план выходят не корпорации, а отдельный художник. Дизайн гостиниц в наши дни стало престижным доверять не только профессионалам от архитектуры, но также и специалистам, которым до этого не приходилось заниматься обустройством гостиничных номеров – от модельеров до скульпторов.

Гостиница является составной частью индустрии гостеприимства, которая в свою очередь относится к более крупной индустрии – туризм. Туристские услуги, в том числе и в рамках гостиничного обслуживания, отнесены к социально-культурным услугам. Очень важно, чтобы гостиница предлагала своим гостям совершить своего рода «путешествие в путешествие». Интерьеры должны отражать дух города, в частности, конкретного места, где она расположена.

Классифицировать гостиницы достаточно сложно из-за их большого разнообразия. Уровень комфорта – это главнейший и решающий фактор, влияющий на определение класса гостиницы. Новый век сформулировал своё представление о роскоши: в моду снова вошли уникальность и приватность. Символами подлинной элитарности стали дизайнерские отели, каждый из которых являются единственными в своём роде произведением искусства, или специализированные SPA-курорты, предлагающие покой и уединение.

Размещение – самый важный элемент туризма. Гостиничная индустрия – суть системы гостеприимства. Она исходит из древнейших традиций в истории человечества – уважения гостя, торжества его приёма и обслуживания.

Темой данного дипломного проекта является «Разработка интерьеров гостиничного комплекса «Амур»: SPA-салон, холл, номер люкс.

Создать интерьер - значит последовательно ответить комплексу требований, одновременно разрешив множество самых различных противоречий. Решение задачи возможно лишь на уровне самых современных достижений науки, техники и искусства. Изучение предполагаемого состояния человека в пространстве с целью программирования необходимых реакций и чувств, возникающих у него, особенно важно при проектировании общественных помещений, где эта задача решается в каждом отдельном случае по-разному.

Для достижения заданной цели проекта ставились следующие задачи:

- разработать проект реконструкции номера люкс в соответствии с действующими нормами и правилами, с целью увеличения его площади и повышения комфортности;

- разработать художественное решение интерьеров здания гостиничного комплекса, которое соответствовало бы всем эстетическим и эргономическим требованиям.

Данная пояснительная записка является отчетом к дипломному проекту и содержит пять частей: проектную, конструкторскую, технологическую, безопасность и жизнедеятельность и экономическую.

В проектной части произведен анализ исходной ситуации, в процессе которого были изучены следующие вопросы:

- местоположение здания вблизи с другими постройками;
- климатические параметры местонахождения объекта;
- особенности функционально-технического процесса происходящего в помещениях здания до реконструкции;
- проведено исследование отечественного и зарубежного опыта проектирования аналогичных объектов, анализ аналогов;
- разработан проект интерьеров гостиничного комплекса.

В конструктивной части дается описание особенностей внутренних конструкций помещения, обоснованы принятые конструктивные решения.

В технологической части также дается краткое описание свойств и применения используемых отделочных материалов. Так же изучены требования по проектированию, требования по технике безопасности и пожаробезопасности.

При разработке дипломного проекта применялось компьютерное моделирование, использовались следующие программы ArchiCAD 17, 3ds max2016, Vray 2.5, Adobe Photoshop CS3, CorelDRAW X6.

Вместо макета представлен видео ролик интерьеров гостиничного комплекса который дает более полное представление об особенностях разрабатываемых помещениях.

1 ПРОЕКТНАЯ ЧАСТЬ

1.1 Исследовательский раздел

В данной части рассмотрены: анализ исходной ситуации, дается определенная характеристика дополнительных условий на проектирование, а также раскрываются требования заказчика. В исследовательском разделе рассмотрены также отечественный и зарубежный опыт проектирования аналогичных объектов, проведен анализ аналогов, обоснованно принятое проектное решение.

1.1.1 Анализ исходной ситуации.

Для разработки интерьеров в рамках дипломного проектирования, было взято здание гостиницы «Амур», расположенное по улице Ленина 122, находящееся в историческом центре г. Благовещенска, рядом с набережной реки Амур. Построено в 1909 году. Силуэт здания венчали ризалиты купола со скульптурными изображениями богов. Фасад был расчленён центральными и двумя фланговыми ризолитами. Различные формы окон (прямоугольные по первому этажу, арочные в центральной части второго этажа), делали фасад своеобразным и незабываемым. Центральная часть имела небольшую башенку со шпилем. Сильно нависающий карниз имел декорированный фриз. Все стены были рустованы. Здание принадлежало благовещенскому купцу 2-й гильдии Малафею Тимофеевичу Гурикову. Использовалось для торговли готовым платьем. В ночь под рождество 1912 году сгорело, в 1915 перестроено под гостиницу «Кондрашовская». В 1920-е годы – Центральная коммунальная гостиница и благовещенское отделение «Совторгфлот», в советское время – гостиница «Амур», является памятником архитектуры. В настоящее время проводятся реконструкция здания. Располагаясь в центре деловой и развлекательной жизни города, гостиница является идеальным

выбором, как для жителей города, так и для туристов и гостей, приехавших в город с деловым визитом.¹

В связи с выгодным историческим и географическим расположением гостиницы в центре города целесообразно сделать ее с повышенным уровнем комфорта. Поэтому данный проект является инициативным со стороны студента, целью которого является разработка интерьеров гостиницы соответствующей современным требованиям и представлениям к объектам данного назначения.

1.1.2 Характеристика дополнительных условий на проектирование.

Разработку индивидуальных проектов, общественных зданий и сооружений и привязку типовых проектов необходимо выполнять с учетом климатических, геологических, демографических, национально-бытовых и других условий конкретного города, поселка.

Рассматриваемый объект находится на территории города Благовещенска и следовательно располагается в климатическом подрайоне 1В, где среднемесячная температура наружного воздуха в январе составляет минус 28С, а в июле плюс 25 °С. Средняя и максимальная суточная амплитуда температуры наружного воздуха в январе составляет 10,3 °С и 20,3 °С соответственно. А в июле средняя суточная амплитуда температуры составляет 10,1°С, и максимальная суточная амплитуда температуры наружного воздуха составляет 19,8 °С. Среднемесячная относительная влажность воздуха на 13 часов составляет: в январе 64 % , в июле 63 % . Количество осадков в год в данном подрайоне составляет 575 мм. Направление и скорость ветра в данном климатическом подрайоне отражены в таблице 1.

¹ Овсийчук, Н. Три облика одного дома / Н. Овсийчук // газета Телепорт . – 2012. – 19 сентября. С.35.

Таблица 1 Направление и скорость ветра

Сторона света								Месяц
С	СВ	В	ЮВ	Ю	ЮЗ	З	СЗ	
2	7	6	2	2	74	6	1	январь
3,3	5,7	4,2	2,7	3,5	5,9	4,1	2,2	Штиль 18
3	25	17	5	4	35	7	4	Июль
3,4	6	4,6	3,3	3,6	4,6	3,6	2,9	Штиль 9

Для каждого вида общественных зданий характерны свой функциональный процесс и определяемые на его основе функциональные требования к проектированию. Комплекс требований включает:

- физико-технические – к искусственной пространственной среде здания, воздушной среде, световому и акустическим режимам;
- технические – к материальному воплощению пространственной среды, включая прочность, устойчивость и долговечность несущих и ограждающих конструкций, санитарно-технического и инженерного оборудования, пожарную безопасность;
- архитектурно-художественные – к решению внешнего вида здания и его интерьеров.

Общественные здания по своим объемно-планировочным решениям должны полностью соответствовать своему назначению, обеспечивать необходимые удобства для людей, эффективность эксплуатации, иметь целесообразные и экономичные конструкции и высокие архитектурно-художественные качества. Согласно пособию по проектированию обще-

ственных зданий и сооружений,² их проектирование в городах и других населенных пунктах рекомендуется увязывать с организацией подъездов общественного и другого транспорта, с размещением остановочных пунктов и стоянок, устройством удобных и безопасных путей движения пешеходов.

1.1.3 Принципы проектирования интерьеров гостиничных комплексов.

Давно доказано, что любой человек ощущает на себе воздействие окружающей среды, независимо от того, что это: природный климат, условия работы или домашняя обстановка. Понятно, что в унылой и однообразно-серой атмосфере человеку безрадостно и неудобно — ни о каком душевном покое или о трудовом энтузиазме говорить не приходится, и напротив — в практичном, комфортном и стильном помещении всегда ощущается прилив сил и энергии. Главной концептуальной задачей в проектировании дизайна и интерьеров, стала идея создания многофункционального объекта в котором объединены функциональные решения интерьеров, с представлением экспозиций интерьеров, эксклюзивной мебели и отделочных материалов на всеобщее обозрение.

Гостиница – это довольно распространённый объект, для того чтобы он приносил в дальнейшем выгоду, необходимо задуматься об его проектировании. Она может стать как типовым, так и содержать во внутреннем образе своего интерьера некую изюминку, которая обязательно запомнится всем постояльцам. Гостиница – это, в первую очередь дом в самом сентиментальном понимании этого слова. Основной определяющей основой стала идея общения: постояльцев между собой, постояльцев и гостей. Именно непринуждённая беседа в уютной атмосфере, даёт расслабиться, отдохнуть от работы и городской суеты. Цветовая гамма должна создавать успокаивающий эффект, мебель – способствовать появлению чувства комфорта и отличного настроения, а техническая сторона номеров вносить некое разнообразие. Интерьер

² СНиП 21-01-97 Пожарная безопасность зданий и сооружений. С. 12

гостиниц – это организация внутреннего пространства здания, который представляет собой зрительно ограничено, искусственно созданную среду, обеспечивающую нормальные условия жизнедеятельности человека. Это сложное, многоплановое явление, которое способно производить огромный эстетический психофизиологическое воздействие на человека.

Не стоит оставаться верным одному дизайнерскому решению. Наличие разноплановых комнат и разнообразных зон в здании отеля позволит увеличить его привлекательность. Назначение помещений в гостинице, также диктует свои условия. Для особых гостей можно создать царские хоромы, применив в качестве элементов отделки только элитные материалы, стоимость которых внушает уважение и священный трепет. Декор в той же ценовой категории только усилит общий эффект и позволит ощутить посетителям свою значимость. Для более простого варианта применимы материалы, внешний вид которых является достаточно презентабельным. Подвесной потолок, листовые панели, качественные обои различных видов – детали, которые помогут достичь нужного результата.

Гостиница высокого уровня комфорта является сложным комплексным организмом. Согласно СНиП 02.08.02-83* г. требования к общественным зданиям и сооружениям следующие. В состав входит значительное число помещений различного функционального назначения: жилые, помещения приема и обслуживания, общественного питания (с развитым составом производственных помещений и сложным технологическим оборудованием), культурно-массового назначения, бытового обслуживания, административные, развитый состав служебных, хозяйственных, подсобных, технических помещений и т.п. Все чаще включают также помещения для деловых контактов (конференц-зал или зал многофункционального использования), киноконцертные залы, бальные залы, банковские отделение, бассейны, сауны, спортзалы, кегельбаны, помещения для организации выставок, предприятия торговли, гаражи и другое.

Гостиницы предназначены для кратковременного проживания людей, которые осуществляют различные виды деятельности: деловые контакты во время командировок, участие в работе совещаний, конференций, симпозиумов и др., туристические поездки с целью ознакомления с природными достопримечательностями, историческими и архитектурными памятниками (города, региона, страны), поездки с целью отдыха, курортного лечения, оздоровления, а также для осуществления спортивных соревнований и др.

Функциональное назначение гостиниц существенно влияет на их расположение в планировочной структуре города. Характерное расположение гостиниц в планировочной структуре крупных и крупнейших городов позволяет выделить несколько приемов:

- на территориях, прилегающих к центру;
- в центре города;
- в центре жилых районов и микрорайонов;
- на границе города;
- за пределами города.

Расположение гостиниц в центре города, имеют выигрышный планировочный элемент. Центр, как правило, хорошо связан в транспортном отношении со всеми его районами железнодорожным вокзалом, автовокзалом, аэропортом, морским портом. В историческом центре города находятся в основном архитектурные и исторические памятники, это очень комфортные условия для туристов, потому что объекты их интересов находятся в зоне пешеходной досягаемости, а это важный фактор экономии времени для многих приезжающих людей.

Вестибюль является основным сочетающимся звеном всех групп помещений гостиницы. Он создает первое впечатление о гостинице. Здесь осуществляется: прием, оформление и размещение приезжающих, расчеты с ними, выдача различных справок по гостинице, хранения и транспортировки

багажа и т.п. Рекреационная зона вестибюля, обеспечивает кратковременный отдых отъезжающих и прибывающих гостей.

Помещения жилой группы, является основным в гостиницах любого типа, составляют более 50 % объема здания и представляют собой комнаты - номера, а также непосредственно связанные с ними вспомогательные и служебные помещения.

Гостиничный номер содержит в себе почти все элементы жилища человека (кроме кухни), здесь должно быть место для отдыха и сна, работы, приема гостей. В нем есть прихожая, шкаф для одежды, санузел. Номера располагаются на жилых этажах, где находятся также помещения для дежурного персонала, обслуживающего, общей горизонтальной коммуникации, гостиной, лифтовые или лестнично-лифтовые холлы.

В ресторане количество посадочных мест определяется из расчета не менее 10 % вместимости гостиницы. Рационально их размещать с хорошим вертикальным или другим связью с блоком группы питания. Весь обслуживающий группу питания персонал должен иметь отдельный вход в отель со своим вестибюлем, раздевалками, душевыми, санузлами, комнатами отдыха и административно-хозяйственными помещениями³.

Благоприятные условия обеспечиваются благодаря созданию комфорта как в самой гостинице, так и на территории, прилегающей к ней. Среда любого помещения гостиницы, включает экологический, функциональный и эстетический комфорт.

Экологический комфорт создается оптимальным для организма человека сочетанием температуры, влажности, скорости движения воздуха и воздействия лучистого тепла. Инсоляция (облучение помещений солнечными лучами и естественное освещение) – важный компонент микроклимата любого помещения. Продолжительность инсоляции для многих помещений гос-

³ СНиП 02.08.02-83 Общие требования к общественным зданиям и сооружениям. С. 17

тиниц в соответствии с санитарными нормами и правилами должна составлять не менее трех часов в день. Люди проводят большую часть суток, в помещениях гостиниц, поэтому должен быть всегда чистый и свежий воздух и нормальный шумовой режим.

Функциональный комфорт обеспечивает защиту от окружающей среды, безопасность и осуществление всех функциональных процессов жизнедеятельности человека: сон, питание, отдых, личной гигиены, развлечения, деловых контактов и т.д.. Разделение всех процессов жизнедеятельности человека в помещениях, осуществляется за счет функционального зонирования как общего пространства гостиницы, так и микрозонированием, которое осуществляется посредством рационального выбора оборудования и его оптимального размещения в любом интерьере.

Эстетическая организация среды, или достижение красоты интерьера, включает множество разнообразных задач. Главные из них – это композиция пространства, цветовое решение и обработка поверхностей, хозяйственная (дизайнерская) форма оборудования и мебели, решение декоративных деталей, освещение, озеленение и др.

Таким образом, интерьер любого помещения гостиницы должен обладать экологическим, функциональным и эстетическим комфортом. Экологический комфорт в интерьерах создается, в основном, благодаря системам инженерного обеспечения гостиниц: вентиляция, кондиционер, централизованного пылеудаления, отопления. Функциональный комфорт в основном обеспечивается оптимальным набором мебели и оборудования.

Цвет имеет важное значение как средство ориентирования гостей. Цветом можно выделить место дежурного администратора, лифты и лестницы; различную цветовую характеристику могут иметь коридоры и холлы разных типовых этажей. Для рационального цветового решения интерьера гостиницы необходимо для каждого помещения выбирать цветовую гамму с учетом ее психологического воздействия на человека. При решении про-

странственной композиции интерьера большое значение имеют явления выступание и отступания цветов. Выступление или отступление цвета зависит от его тона. Теплые цвета (особенно красный) выступают вперед, а холодные (особенно синий) отступают назад. Это явление довольно сильно зависит и от освещенности цвета. Светлые цвета являются выступающими, темные – отступающими. Таким образом, явление выступления – отступления цветов имеет важное значение, как средство зрительного изменения пропорций и размеров помещений.

В гостиницах используется большой ассортимент отделочных материалов, различных по цвету и фактуре их поверхности. Поэтому при решении интерьера следует выбирать материалы с учетом «тяжести» и «легкости» их цвета. Впечатление от интерьера складывается не только от отдельных цветов, но также и от их сочетаний. Различные сочетания цветов по-разному влияют на наблюдателя: одни воспринимаются легко, другие вызывают чувство напряжения и тяжести. Различают три группы сочетаний в зависимости от размера интервала между цветами в цветовом круге: малые и большие интервалы в большинстве случаев являются легкими, а средние – трудными сочетаниями. При выборе цветовой гаммы интерьера гостиниц следует ориентироваться на использование легких сочетаний. Применяется еще один прием – это однотонная композиция, построенная на сочетании цветов, близких по цветовому тону. Рекомендации по цветовому решению интерьера:

1. Цветовое решение не может рассматриваться как «последний штрих» в оформлении интерьера. Цвет интерьера и его пространственное решение должны идти параллельно с самого начала проектирования гостиницы.

2. Цвет интерьера следует выбирать с учетом природных условий (ландшафт, освещенность, колорит среды и т.д.), архитектуры окружающих зданий, а также и самого гостиницы.

3. При выборе цветового решения помещения следует принять во внимание место расположение отеля, и его ориентацию по сторонам света. Холодную и нейтральную гаммы цветовой отделки интерьера рекомендуется выбирать для гостиниц, расположенных в регионах с жарким климатом, а также в регионах с более холодным климатом при световых проемах помещений, ориентированных на юг.⁴

Искусственное освещение в помещениях гостиниц выполняет утилитарную и эстетическую функции. Утилитарная функция определяется гигиеническими нормами, которые обеспечивают нормальную зрительную работоспособность человека. Эстетическая функция определяется архитектурно-художественным требованиям. Искусственное освещение выявляет и подчеркивает внутреннее пространство и тектоническую систему, масштабность интерьера, обеспечивает единство стилистического решения с помощью форм светильников и их светораспределения. Уровень освещенности помещения определяет его комфортность, зависит от выбранного приема освещения. Функции помещения влияют на выбор приема освещения, определяющий виды источников света и светильников, их светораспределение и месторасположение, декоративность и систему освещения.

В помещениях гостиниц могут использоваться как общие, так и местные системы освещения. В создании интерьера важно освещение не само по себе, а его взаимодействие с другими элементами интерьера. В этой связи следует обратить внимание на воздействие света на восприятие цветового решения интерьера.

Важную роль в оформлении помещений и жилых номеров играют произведения живописи, скульптуры, элементы декоративного, прикладного искусства и особенно озеленение. Озеленение в интерьере гостиниц – это особый вид искусства, выполняющий как эстетические, так и утилитарные

⁴ Юдакова В.И. Интерьеры гостиниц.[Электронный ресурс].URL: <http://tourism-book.com/pbooks/book-62/ru/chapter-2396/#1> (дата обращения: 01.06.2016)

функции. Озеленение активно влияет на характер формирования интерьера и является таким же равноценным компонентом оформления среды, как и отделка стен, меблировка и др. С помощью озеленения можно повысить художественную выразительность внутреннего пространства, усовершенствовать его функциональную организацию. Утилитарная функция растений заключается в создании определенного микроклимата в помещениях.⁵

1.1.4 Особенности функциональных процессов происходящих в здании.

Функциональная организация здания любого гостиничного комплекса прежде всего зависит от типа гостиницы и ее вместимости. Дифференциация гостиниц по вместимости во многих странах мира различна. Например, в Швейцарии и Австрии гостиницы, имеющие менее 100 мест, считаются малыми; 100-200 мест – средними; более 200 мест – крупными. В США гостиницы до 100 номеров считаются малыми, до 500 номеров - средними, свыше 500 - крупными. Мировой гостиничный фонд размещен, в основном, в малых и средних гостиницах, но намечается тенденция к увеличению мест в гостиницах: «Хилтон» (Нью-Йорк) - 2150 номеров, «Космос» (Москва) - 3354 места.

Помещения жилой группы является основным в гостиницах любого типа. Эти помещения составляют более 50 % объема здания и представляют собой жилые комнаты – номера, а также непосредственно связанные с ними вспомогательные и служебные помещения. Жилая часть преимущественно расположена на внутренних верхних этажах, в то время как первый или второй этаж предназначаются под общие помещения и залы ресторана. Сообщение с жилой частью, как правило, осуществляется через гостиничный вестибюль (холл), где происходит прием гостей. В некоторых гостиницах с целью облегчения доступа к номерам их располагают на первом этаже в той части здания, которая наиболее удалена от помещений, предназначенных для

⁵Юдакова В.И. Интерьер и дизайн общественных зданий. [Электронный ресурс] URL:<http://tourism-book.com/pbooks/book-62/ru/chapter-2396/#1> (дата обращения: 01.06.2016)

общего отдыха и увеселений. Такие номера пользуются огромным успехом у людей больных (инвалидов) или плохо переносящих подъем в лифте.⁶

Основное значение при проектировании жилой части имеет установление так называемого конструктивного модуля. Принятая расстановка вертикальных элементов конструкций, колонн или стен определяет величину жилых номеров, а также внешний и внутренний вид. Существуют три способа установки конструкций по отношению к классификации жилых помещений:

1. Конструктивная схема, равная одному жилому номеру. В этом случае получают все номера одинаковыми, что позволяет запроектировать с одной стороны коридора более глубокие номера (на два человека), а с другой - более мелкие (на одного человека).

2. Конструктивная схема, равная двум жилым номерам. В этом случае появляется возможность произвольного разделения номеров, например, на два человека и номер на одного, два одинаковых номера или апартамент. Эта система дает большие возможности в выборе жилой структуры.

3. Конструктивная схема, основанная на системе продольного размещения, при котором достигается произвольность разделения на жилые номера независимо от конструкций. Фактором, сдерживающим до определенной степени разделение на жилые номера, является внутренний пояс конструкций, который связан с системой санитарных узлов. Это позволяет получать произвольные размеры жилых номеров, определяемые лишь равномерным распределением окон.

Структура жилых номеров может быть установлена в некоторой степени в зависимости от характера гостиницы. Например, гостиницы для отдыхающих должны иметь больше двухместных номеров, а городские гостиницы – больше одноместных номеров. Туристские гостиницы не могут иметь

⁶ Юдакова В.И. Интерьер и дизайн общественных зданий. [Электронный ресурс] URL:<http://tourism-book.com/pbooks/book-62/ru/chapter-2396/#1> (дата обращения: 01.06.2016)

точно определенной структуры в связи с неустановленным составом экскурсий.

В каждом типе гостиниц должны иметься различные типы номеров. Этот принцип хотя и правилен с точки зрения эксплуатации, но создает дополнительные трудности в проектировании, особенно если количество отдельных номеров составляет незначительный процент к общему количеству. В таких случаях самым правильным конструктивным модулем является выбор размера, равного двум жилым номерам. Относительно легким может быть проектирование апартаментов, которые в большинстве случаев по площади равны двум жилым номерам и не представляют конструктивных и композиционных трудностей.

Жилой номер в современной гостинице должен удовлетворять все нужды клиента за пределами общей коммуникации (гостиничного коридора). Качество номерного фонда, который является одним из основных факторов, влияющих на комфорт проживания в гостинице, определяется типами номеров (по числу комнат и числу проживающих), процентным соотношением в гостинице различных типов номеров, их архитектурно-планировочным решением, параметрами, санитарно-техническим благоустройством, оборудованием, меблировкой. В отечественных гостиницах одноместные номера составляют примерно от 30 до 50 % номерного фонда. В зарубежной практике в деловых гостиницах процент номеров на одного человека достигает до 60-80 %. В туристских и курортных гостиницах в связи со значительным семейным контингентом двухместные номера часто преобладают и в ряде случаев составляют до 75-100 % от общего числа номеров.

К номерам с повышенным уровнем комфорта относятся номера люкс и апартаменты. По существу, такие номера представляют собой многокомнатные квартиры. Для возможности более гибкого использования номерного фонда люксы и апартаменты komponуют из двух и более номеров, получая так называемые номера-комплексы. Качество номера и удобство проживания

в нем зависят не только от числа комнат, их площади и ширины, но и от естественного и искусственного освещения, комфортного режима микроклимата, оснащения современным санитарно-техническим и инженерным оборудованием, обеспечения надлежащей звукоизоляции жилых помещений, их ориентации по сторонам света, вида, открывающегося из окна.

Для защиты от уличных шумов в ряде гостиниц, расположенных в крупных городах, применяют тройное оконное остекление, а туристские и курортные гостиницы, мотели и кемпинги строят на расстоянии не ближе 50 метров от проезжей части скоростных дорог и высаживают вдоль этих дорог и улиц деревья по три-четыре ряда.

Служебное помещение, в котором находятся горничные, должно быть ближе всего расположено к объектам обслуживания. Если представить, что зона действия клиента гостиницы находится между холлом и жилым номером, а зона обслуживания между служебным помещением и районом основной хозяйственной службы, то наиболее правильно размещать служебное помещение на границе обеих этих зон. Устройство служебного помещения в конце здания (при большом количестве комнат) по отношению к жилым номерам не практикуется, так как удлиняет путь обслуживания

Помещения администрации размещается обычно на первом или втором этаже здания гостиницы. Администрация руководит работой гостиницы, поддерживает контакт с персоналом, а также с внешними заинтересованными лицами, имеют удобную связь с блоками приемно-вспомогательных помещений, жилья, общественного питания. В гостиницах на 50-400 человек площадь административного блока исчисляется из расчета 0,12-0,18 м² на одно койко-место. Для более крупных гостиниц также установлены соответствующие нормативы.

Гостиничное предприятие является центром многих функционально независимых элементов как в жилой, так и в общей части, связанных между

собой в единое целое. Взаимосвязь осуществляется при помощи системы сообщений, состоящих из коридоров, лестничных клеток и лифтов.⁷

Большое значение имеет также правильное архитектурное решение коридоров на этажах. Коридор, даже сравнительно не очень длинный, но однообразный, производит впечатление длинного. Коридор различной ширины и характера в большей степени устраняет это впечатление. Коридоры, как и вестибюль, составляют первоначальное представление о гостинице. Они могут быть застроены по обе стороны или по одну. Ширина коридора рассчитывается так, чтобы в нем легко могли разминуться два человека с чемоданами в руках. Отсюда требуемая ширина одностороннего коридора не менее 1,3-1,4 м, а двустороннего – 1,6-2,0 м (если двери открываются внутрь номера). Если же двери открываются в коридор, ширина его соответственно увеличивается.

Особой проблемой являются коммуникации обслуживания. Как в общей, так и в жилой части основным элементом, облегчающим транспортировку, являются ручные тележки для белья, уборочного инвентаря, сервировочные тележки официантов. Ввиду трудностей перемещения этих тележек с этажа на этаж более удобным в эксплуатации является здание, где передвижения совершаются преимущественно по горизонтали. Архитекторы стараются исключить лестницы из коммуникаций в связи с тем, что один метр подъема по лестнице равняется 12 м расстояния по горизонтали.

По мере усовершенствования лифтового оборудования лестничная клетка как элемент сообщения по вертикали отступает на второй план. Основным элементом лестниц являются ступени. Мерой удобства лестничной клетки является отношение высоты ступени к ее ширине. Практика выявила закономерность: сумма двух высот плюс ширина ступени должны равняться 60-65 см. Количество ступеней в одном марше не должно превышать 14 см.

⁷ Архитектура и дизайн гостиниц. [Электронный ресурс] URL: http://www.refland.ru/media/upload/referats/refland.ru_novyiturizm.doc (Дата обращения 2.06.2016)

Основным элементом горизонтального движения в общей части является холл, в котором сходятся все пути гостиницы. При правильном решении этой части основные помещения соединяются четко, просто, экономично, без запутанных коридоров и дополнительных переходов. От организации вестибюля и решения его интерьера складывается впечатление о гостинице. Поэтому планировке, отделке и оборудованию вестибюля уделяют существенное внимание. В вестибюлях предусматриваются следующие основные зоны: интенсивного пешеходного движения, экстенсивного пешеходного движения, рекреационная, вспомогательная.

Зона интенсивного пешеходного движения включает маршрут транзитного движения к лифтам и лестницам. Зона экстенсивного пешеходного движения включает пешеходные подходы к вспомогательным помещениям гардероба, торговым киоскам, телефонам и группе приема. Нормативная площадь вестибюля с гардеробом принимается 0,74 м² на одно место. Вспомогательная зона включает следующие помещения: отделение связи, сберегательную кассу, транспортное агентство, парикмахерскую, пункты приема вещей в ремонт, химчистку и прачечную, камеру хранения. Рекреационная зона обеспечивает кратковременный отдых отъезжающих и прибывающих гостей. Удачное расположение зон способствует рассредоточению потоков клиентов, формированию более однородных и непересекающихся потоков.

Планировочное решение вестибюля в каждой гостинице индивидуально. Решаются вестибюли компактными, вытянутыми вдоль фасада здания или имеющими «глубинную», или смешанную композицию. Вокруг вестибюля или вблизи него располагают основные помещения вестибюльной группы. Приемы их взаиморасположения различны, они могут размещаться вдоль одной, двух или трех сторон вестибюля. Обычно в вестибюле организуют специальную зону отдыха и ожидания, которую размещают вне основных потоков движения и выделяют.

К основным приемам зонирования вестибюля относят: применение разнообразных отделочных материалов, декоративного убранства, освещения, перегородок; озеленение и др.

От взаиморасположения главного входа в гостиницу, стойки оформления и основных вертикальных коммуникаций, соблюдения технологической их последовательности (вход – стойка оформления – вертикальные коммуникации) в значительной мере зависит четкость движения в вестибюле и удобство пользования им. Почти всюду гостиница соединена с рестораном. Соединение их в одном предприятии с гостиницей является выгодным с финансовой точки зрения.

В архитектуре современного здания ресторанные залы вызывают необходимость предусмотреть большие площади под вспомогательные службы и помещения в подвальной части здания, на технические сооружения, совершенно бесполезные для самой гостиницы (вентиляторные, котельные и т.п.).

По действующим нормативам в гостиницах всех типов и категорий число мест в ресторанах должно составлять 45-68 %, в кафе – 13-28 %, в буфетах – 7-9 %, в барах – 13-24 % общего числа посадочных мест предприятия питания, предназначенного для гостиничной клиентуры. Обычно рестораны и кафе рассчитывают на обслуживание не только проживающих в гостинице, но и на посетителей из города. Поэтому предприятия питания в большинстве случаев имеют отдельный от гостиницы вход, вестибюль и гардероб, а гостиница соединяется с рестораном и кафе через вестибюль гостиницы и холлы. Зал ресторана является центром архитектурно-планировочного решения ресторана, функциональное которого определяет и его планировку. Важнейшим принципом архитектурной композиции служит гармоничное сочетание всех элементов оформления.

Архитектурно-планировочное решение, размеры, пропорции и вместимость залов для посетителей в пределах предприятий питания индивидуальны. Кроме своей основной функции, эти залы служат для проведения от-

дыха, встреч, бесед, особенно в вечерние часы, и поэтому их пространственная организация и решения интерьера должны обеспечивать необходимые для этого условия. Практика строительства гостиниц и их эксплуатации показала, что залы больших размеров стараются расчленить на отдельные зоны, зрительно сократив их размеры, что способствует созданию у посетителей ощущения обособленности и уюта.⁸

1.2 Анализ проектной ситуации

1.2.1 Отечественный и зарубежный опыт проектирования аналогичных объектов.

В большинстве стран классификация гостиниц проводится исходя трех критериев: комфорта, вместимости и функции. Критерии деления гостиниц на категории по степени комфорта варьируются от страны к стране и устанавливаются нормами, государством или соответствующими специальными организациями. Однако в них имеется и ряд общностей.

Например, в Чехословакии гостиницы разделены на категории «люкс», А, В и С; по определенным стандартам Министерства внутренней торговли для этих категорий установлены размер комнат, их оснащение и подсобные помещения. Современные требования предъявляются, прежде всего, к организации так называемой «гигиенической ячейки»: каждый номер должен иметь свой санузел или, по крайней мере, умывальник.

В Румынии принята следующая классификация гостиниц по комфортности: категория «люкс»; I категория; II категория; III категория; туристическая категория.

Во Франции классификация обозначается присвоением определенного – от 1 до 4 – количества звезд по различным категориям комфорта, кроме люкса, чем одновременно устанавливается и степень соответствующего оснащения, мебелировки и отделки.

⁸ Архитектура общественных зданий [Электронный ресурс] URL: http://www.refland.ru/media/upload/referats/refland.ru_novyiturizm.doc (Дата обращения 2.06.2016).

В Италии в 1964 году на основе рекомендаций Конференции Объединенных Наций Международный Союз Официальных туристических организаций предложил классификацию гостиниц из пяти категорий: люкс, 1, 2, 3 и 4. Предложения по категориям содержат указания относительно оснащения, мебелировки, а так-же размеров общественных помещений.

Установление степени комфорта соответствующего гостиницы нового предприятия определяется различной проработкой жилых ячеек, общественных площадей, включающих входную и приемную группы и пищеблок, санитарно-технического оборудования, отделки, оснащения и мебели, а также количеством и качеством комплекса услуг для путешественников. Деление на категории – следствие технико-экономических условий, необходимости дифференциации гостиничной сети в целях удовлетворения различных запросов, влияющих на объем соответствующих капиталовложений.

По вместимости можно считать признанным деление гостиниц на три группы: малые (до 150 мест), средние (от 150 до 400 мест) и большие (свыше 400 мест).

Определение вместимости гостиничного предприятия производится на основе исследований примыкающей зоны или зоны большего радиуса, в зависимости от насущных или перспективных потребностей; она обусловлена в то же время и рентабельностью данного предприятия. Что касается оптимальной величины самой вместимости, то мнения специалистов разных стран расходятся.

В ФРГ гостиница, чтобы быть рентабельной, должна иметь свыше 100 номеров. В Чехословакии рекомендуются гостиницы на 400-600 мест. Американские специалисты считают, что гостиницы рентабельны при минимуме в 300 и максимуме в 800 номеров. Вместимость других функциональных частей гостиничного здания, особенно ресторана, определяется не столько вместимостью самой гостиницы, сколько ее назначением и наличием подобных предприятий в прилегающей зоне, равно как и категорией её комфорта. По

назначению гостиницы могут быть подразделены на: транзитные и длительного пребывания, круглогодичные и сезонные, городские, туристические или курортные. Транзитные гостиницы, расположенные обычно на магистралях с большим движением, предназначены для приюта на одну ночь или на более короткое время; обычно номера в них рассчитаны на одно и два места, состав общественных помещений сокращен, вместимость ресторана или другой формы питания гораздо меньше вместимости гостиницы. Эти гостиницы проектируются малой или средней вместимости с низким или средним комфортом.

Мотели – простые одно- или двухэтажные сооружения, расположенные вне городской застройки, на больших автотранспортных магистралях, предназначены для той же категории клиентов, но имеющих собственные автомобили. Городские гостиницы для непродолжительного пребывания – наиболее многочисленные, имеют различную вместимость и категории комфорта. Самые большие из них, с повышенным комфортом, могут выполнять и другие городские функции, часто являясь местом проведения конференций или собраний, фестивалей, банкетов или приемов, выставок и т. д. Здание гостиницы в этом случае дополняется помещениями, соответствующими этим мероприятиям.

Рекреационные гостиницы рассчитаны для пребывания на более длительный период (1-4 недели), поэтому наряду с одно- и двухместными предусматриваются и большие номера для семей с детьми, общественные помещения также значительно увеличены. Архитектурное решение номеров и общественных помещений должно быть направлено на создание интимной обстановки, приближающейся к домашней.

Гостиницы с номерами – апартаментами (квартирами), появившиеся сначала как рекреационные, в настоящее время все больше развиваются как городские. В них включены номера различной площади, подобные квартирам в жилых домах, где наряду с ванной есть и нормальная кухня. Вместо обыч-

ной гостиницы с полным обслуживанием появляется разновидность гостиницы с частичным обслуживанием: клиент может сам приготовить себе еду. Остальные услуги, например уборка и содержание, обеспечиваются персоналом гостиницы. В зависимости от вместимости гостиницы в ее состав могут входить: ресторан как для проживающих в ней, так и для других посетителей, кафе, бар, помещения для собраний, игр и спорта, бассейн, финская баня или лечебные ванны, торговый центр, различные обслуживающие предприятия (фотоателье, парикмахерская, почта и т. д.).

Чтобы обеспечить рентабельность такой гостиницы, ее вместимость должна быть достаточно большой (200-400 номеров), причем соответствующие общественные предприятия обслуживают и непосредственно прилегающий район города.

На расположение гостиницы в городе оказывает влияние ее тип, вместимость и уровень комфорта. В настоящее время существует тенденция децентрализации сети городских гостиниц. При этом гостиничные здания располагаются в зоне, прилегающей к центру. Здесь больше резервов свободной территории, стоимость земли ниже, воздух чище, легче обеспечить тишину и решить проблему подъездов и стоянок. С точки зрения условий жизни такое расположение оптимально, что подтверждается многочисленными примерами.

Большая часть новых современных гостиниц запроектирована по одному и тому же принципу это группа приемных помещений, общественные помещения и общие службы – в нижних этажах, развитых по горизонтали, а жилая часть – в накрывающем их корпусе, развитом по вертикали. Для архитекторов это самая привлекательная формула, потому что она представляет большую свободу, планировке различных общественных помещений и обеспечивает функциональность главного жилого корпуса. Такое решение характерно для больших гостиниц повышенного комфорта, занимающих значи-

тельную территорию с многочисленными подъездами и свободными пространствами.

Довольно часто встречается совмещение в едином объеме жилой и общественной частей гостиницы. В этом случае первые этажи предназначаются для приема, общественных и технических служб, а верхние – для размещения клиентов. Это решение характерно для средних гостиниц (иногда и для больших), расположенных в плотно застроенной городской среде, когда территория ограничена, а здание часто вписывается в существующий фронт улицы. Иногда за пределы основного корпуса выносятся только служба питания. Такое решение применимо к малым и средним гостиницам, расположенным в городской среде с менее плотной застройкой или на территориях, приближенных к природе.

Наконец, можно отметить решение с горизонтальной композицией главных функциональных групп помещений; это самое свободное решение, с наибольшими возможностями вписывания в рельеф и независимого развития каждой группы. Поэтому оно присуще маленьким круглогодичным или сезонным гостиницам, расположенным в свободном природном окружении или на курортах. Хотя такая композиция – одна из самых дорогих, так как занимает наибольшую территорию, она наиболее приятна для путешественника, уставшего от сутолоки больших городов, и поэтому в некоторых странах, например в Дании, такому приему отдается предпочтение.

Небольшие гостиницы, предназначенные для отдыха, обладают индивидуальным характером и в большей степени соответствуют территории и специфике страны. Примерами могут служить гостиницы архитектора Константинидиса на греческом побережье или гостиница архитектора К. Танге на японском курорте Атами. Внешний облик и интерьер в этих проектах связаны между собой, являясь логическим продолжением один другого. Все помещения соответствуют своему назначению и обеспечивают благоприятную среду для отдыха. Можно сказать, что эти гостиницы соответствуют психо-

логическим потребностям современного отдыха, так как создают условия, отличающиеся от условий жизни в больших городах. Если от гостиниц для отдыха, кемпингов в первую очередь ждут создания легкой и непритязательной атмосферы, то в наибольшем количестве гостиниц больших городов необходима столичная представительность, праздничная элегантность.

Рекреационные гостиницы.

Принципы функционирования, организации, а значит, и проектирования гостиниц для отдыха, достаточно похожи на те же принципы городских гостиниц, так как содержат те же составляющие. Однако их развитие тесно связано с развитием летнего туризма и поэтому испытывает прямое влияние новых концепций, как с точки зрения внутренней организации, так и расположения.

Одно из основных направлений современного туризма – желание перемены обстановки. Житель городского центра хочет попасть в среду, где условия жизни отличаются от тех, в которых он живет остальное время года. Эта перемена относится как к климатическим условиям, например, переезд из континентального климата в средиземноморский, так и к структуре окружения из городской структуры в природный ландшафт; она относится также к переходу от точно определенной программы рабочего времени к свободной программе отдыха и развлечения.

Признание этих соображений приводит к разработке планировки рекреационных и туристических зон на основе следующих принципов:

- стремления избежать больших городских агломераций; обеспечения самых прямых контактов с природой; создания условий простой и комфортабельной жизни; обеспечения возможности выбора образа жизни – изолированного или в коллективе;

- обновления местных архитектурных и градостроительных форм не только в деталях, но, прежде всего в общей композиции новых туристических комплексов.

В зависимости от частных условий страны новые архитектурные ансамбли материализуют различные концепции и возможности. Мы считаем, основываясь на анализе новых достижений, что можно выделить несколько следующих основных принципов композиции, принимаемых все большим числом архитекторов:

- бережное отношение к окружающей природной среде и стремление вписать новые здания в эту среду, особенно во всем, что касается масштаба и величины возводимых объемов;

- применение элементов традиционной местной архитектуры в сочетании с тенденцией использования форм, порожденных местными материалами и декоративными народными элементами;

- установление прямой взаимосвязи между посетителем и окружающей средой, достижение оптимального соотношения между объемами построек и свободным пространством;

- обеспечение комфортных условий;

- хорошее обслуживание при умеренной стоимости.

В рекреационных гостиницах наиболее часто встречается решение в виде рассредоточенной многокорпусной композиции гостиниц, где различные функции выполняются в отдельных зданиях. Такое решение упрощает проблему функционально-конструктивной организации, давая полную свободу планировки каждому сооружению, а значит, и возможности большой архитектурной выразительности. Чаще всего этот принцип представляется и самым выгодным с экономической точки зрения, примером чему могут служить комплексы, построенные на румынском побережье. Благодаря головокружительному развитию мирового туризма объем строительства рекреационных гостиниц для отдыха сегодня превзошел объем постоянных городских гостиниц.

1.2.2 Анализ аналогов.

"Идея открытия гостиницы COSMOPOLIT категории 4* принадлежит Геннадию Ману. Место расположения отеля не случайно. Красивое многоэтажное здание заметно с большого расстояния не только за счёт размеров, но и внешнего вида – оно облицовано светопрозрачными конструкциями, что создаёт довольно необычный зрительный эффект. В зависимости от освещения внешний вид шпилеобразного здания меняется подобно хамелеону, становясь то совсем прозрачным, то приобретая цвет пролетающих по небу облаков. По словам Геннадия Мана, в разработке архитектурно-дизайнерского проекта участвовали 26 человек: архитекторы, художники и скульпторы. В гостинице, как и принято в заведениях подобного уровня, три категории номеров.(см. рис. Приложения Б.1)

Каждый номер (всего их 26) оснащён всем необходимым для делового человека оборудованием: прямой международной телефонной линией, скоростным проводным и беспроводным доступом к сети Интернет, LCD-телевизором или плазмой с DVD-проигрывателем, спутниковым и эфирным телевидением, мини-баром и кондиционером, сейфом. В номерах установлена современная коллекционная сантехника: белые блестящие ванны vil-leroy&Boch, элегантные унитазы и умывальники Joop, душевые кабины Ravak.

Ванные комнаты отделены от зоны отдыха стеклянными перегородками. В некоторых из них небольшие плоские телевизоры вмонтированы прямо в зеркала над умывальниками, так что свежие новости можно смотреть и слушать за утренним туалетом. Немаловажным интерьерным элементом номеров является украшение стен красивыми монохромными фотографиями большого размера, которые напоминают популярные фотообои.

Неброский, но благородный интерьер конференц-комнаты выдержан в нейтральных тонах, что помогает сосредоточиться на конкретных вопросах и не отвлекаться на пустяки. Освещение помещений тщательно подобрано:

лампы с большими белыми абажурами на столах создают домашнюю, тёплую атмосферу, высокие стильные торшеры у кроватей напоминают интерьеры в стиле 70-х годов прошлого века. Прикроватные тумбочки имеют мягкую подсветку изнутри. Красные покрывала из атласа на больших одно- и двухспальных кроватях служат яркими цветовыми акцентами немного стельного интерьера номеров. Стены длинных коридоров отеля расписаны декоративными фресками в технике гризайль с изображением фрагментов знаковых мест мировых столиц: Рима, Москвы, Нью-Йорка, Токио. Фрески мягко подсвечены оригинальными светильниками в виде вращающихся дисков, утопленных в потолок, создавая таинственную и тихую атмосферу. Бесшумный лифт, изнутри в котором зеркала имеют гравировку в стиле кракле-люр. Оригинальное цветовое решение входной группы. Пол и стены выложены крохотными плиточками цвета фуксии фирмы Sicis. Колонная, украшенная той же плиткой, зрительно вытягивает пространство, а её закруглённые «концы» эмоционально смягчают несколько агрессивный дизайн. Интерьер облагораживает строгая чёрная стойка ресепшен. Блестящая чёрная плитка на полу наполняет пространство ощущением гламура и чистоты. Органично вписанный в инфраструктуру промышленного города Харькова и построенный в духе конструктивизма, арт-отель полностью соответствует своему названию Cosmopolit".⁹

«TheMira» (Гонг Конг)

Элегантное здание в центре Гонконга расположено на полуострове Коулун, в престижном торгово-коммерческом районе Tsim Sha Tsui. Отель представляет уникальную инновационную концепцию в области авангардного дизайна, сервиса и ультрасовременного технического оснащения. Шикарные интерьеры всех помещений, включая оборудованные последним техническими новинками номера, отличаются оригинальным стилем, созданным

⁹ Городницкая, Е. Мираж / Е. Гордницкая // журнал Лучшие интерьеры . – 2011. – Июль. С.60-65

гуру в мире дизайна – Колином Кови и знаменитым дизайнером из Майами Чарльзо и Аллемом. The «Mira Hong Kong» представляет квинтэссенцию комфорта, дизайна и технических достижений XXI века.

В отеле: 492 номера, три ресторана, кафе, три бара, SPA-центр, банкетные и конференц-залы, бизнес-центр, автомобильная парковка, аренда автомобилей, лимузин-сервис, услуги консьержа, услуги прачечной и химчистки. Отель предлагает услуги в проведении свадебных торжеств и специальные программы для молодоженов.

SPA-центр: «Mira Spa» площадью 1620 м² представляет собой уникальную концепцию нового поколения и инноваций XXI века. В центре находится 25-метровый крытый бассейн с гидромассажной зоной, джакузи, парная, сауна, гидромассажные души, фитнес-зал, студия маникюра, педикюра, зона отдыха с водяными кроватями, Aura Room-комната для релаксации с эффектом цветотерапии, парикмахерский салон, а так же девяти процедурных кабинетов оборудованных освещением LED.

Архитекторы создали «Mira Hotel» в Гонконге используя очень интересные детали, объединив «гламурное» направление с чистыми линиями, и современными решениями. Сто различных помещений передают ощущения «движения» и экспрессии. Приемы решения пространства превосходят все самые смелые ожидания и предложения (см. рис. Приложения Б. 2).

1.3 Обоснование выбранного проектного решения

1.3.1 Разработка концепции проекта.

Первоочередная задача – проектирование композиции пространства, создание благоприятных условий жизнедеятельности человека в гостинице направленных на оздоровление, отдых и комфорт гостей. Гостиница предназначена для VIP-персон. К ним относятся политические деятели, артисты, крупные бизнесмены и др. Эта категория клиентов требует повышенного внимания персонала отеля. Общими чертами подобных клиентов являются

их высокая платёжеспособность, потребность в дорогостоящих услугах и чрезвычайно щепетильное отношение к качеству обслуживания.

Одним из разрабатываемых мной помещений является SPA-салон, и фитнес-зал, которые занимают важное место среди предложений и предназначены в первую очередь для взыскательных клиентов, уделяющих особое внимание своему имиджу, красоте лица и тела.

1.3.2 Характеристика дизайнерского замысла. Обоснование архитектурно-планировочного, объемно-пространственного решения объекта.

Имидж гостиницы, ее фирменный стиль должен быть подкреплен оправданным и удобным составом помещений гостиниц. По функциональному назначению в гостинице выделяют:

- группу помещений вестибюля;
- жилую часть;
- помещения для питания гостей;
- помещения для занятий спортом, развлечений, бизнеса гостей;
- служебные и бытовые помещения;
- технические помещения (системы жизнеобеспечения гостиницы).

Группа помещений вестибюля - одна из ответственных частей гостиницы. Она ориентирована на встречу и проводы гостей, в ней осуществляется функция распределения и перераспределения некоторых работ. Пространство вестибюля зонировано следующим образом: лестнично-лифтовая зона, зона главного входа в гостиницу, зона приёма гостей, отдыха гостей, предоставления дополнительных услуг проживающим. Удачное расположение зон способствует рассредоточению потоков клиентов, формированию непересекающихся потоков. Оборудование, располагаемое в каждой зоне, должно быть в необходимом количестве. Интерьер вестибюля – это визитная карточка отеля (см. рис. Приложения В.1, В.2).

Жилая часть гостиницы содержит места для ночевки приезжающих (номера) и помещения, необходимые для нормального функционирования и поддержания чистоты в номерах.¹⁰

1.3.3 Композиция проекта, идейно–художественное раскрытие темы, создание образа интерьера, отвечающим свойствам и средствам композиции.

Минимализм образа внутреннего пространства каждого помещения обыгрывается цветовыми и стилевыми акцентами. Дополнительную свободу и лёгкость восприятия придают всем помещениям отражения натяжных потолков и светотеневые контрасты. Чистота цвета, форм, созданных в интерьерах гостиничного номера, напоминают эксперименты с фактурой и цветом. Минималистический настрой фойе придает интерьеру спокойную умеренную обстановку. Как известно, холл гостиницы это помещение где посетитель оформляет множество бумаг связанных с заселением. Излишние детали нежелательны. Общественные помещения при всем многообразии типов и отдельных требований к ним имеют нечто существенно общее, что дает возможность создать единство методики построения их внутреннего пространства. Выбранные для разработки помещения в плане имеют прямоугольную форму, а комнаты гостиничного номера, в связи с конструктивным решением здания – малые габариты. В связи с этим были приняты приемы перепланировки пространства. Выбрана стратегия: открывать объемы и плоскости. Ключевую роль сыграли правильно подобранные фактура и колорит современных отделочных материалов.

Помещение, которое в первую очередь видит посетитель, войдя в гостиницу, это холл. Поэтому перегружать его излишними деталями нет смысла. Необходимо учесть несколько основных функций, которые и были реализованы в вестибюле:

- направление потоков посетителей;

¹⁰ Дизайн общественных зданий[Электронный ресурс] URL: <http://window.edu.ru/resource/242/75242/files/tigup.pdf> (Дата обращения 3.06.2016).

- расположение мест для отдыха и регистрации посетителей;

В качестве напольного покрытия для холла был выбран керамогранит материал очень долговечен, не подвергается истиранию. Имеет красивую текстуру мрамора, цвет охра. Зона ресепшен выделена темной плиткой с фактурным рельефом. Стены холла декорированы паркетной доской и 3Д-панелями из натурального массива дерева, благодаря этому внешний вид стен имеет 3-х уровневый эффект. Потолок в холле натяжной белый глянец, опущен на 200 мм и разделен на три прямоугольные части с закругленными углами, декорирован плиткой ПВХ. Освещение холла осуществляется с помощью светодиодной подсветкой на потолке по всему периметру и встроенными светильниками. Главным акцентом является люстра над зоной ресепшен. На стеновых панелях бра «ARTEMIDE».

В зоне ожидания размещена мягкая мебель, журнальный стол итальянского производителя. На одной из стен расположен телевизор в качестве информационного стенда. В центре холла гостиницы располагается ресепшен. Стойка ресепшен имеет прямоугольную форму с закругленными углами, отделана натуральной паркетной доской, столешница из белого натурального камня.

Из холла посетители могут попасть в ресторан, лестница ведет в гостиничные номера. Гостиничный номер класса «Люкс» расположен на третьем этаже гостиницы. Структура помещений гостиничного номера имеет современную планировку. При проектировании номера было принято решение увеличить площадь за счет соседнего номера. При этом была произведена перепланировка всего номера. Конструктивная особенность здания гостиницы (стойечно-балочная) позволяет без особых проблем выполнить свободную перепланировку, т.е. сносить и возводить стены из кирпича.

Номер состоит из трех зон: зона отдыха, кухонная зона, обеденная зона. Основным декоративным акцентом в номере люкс это стена в гостиной, она декорирована 3Д панелями из натурального дерева, остальная часть

номера отделана декоративной штукатуркой под шелк глубокого зеленого цвета, которая при разных видах освещения меняет цвет, и отражает лучи внутреннего убранства номера, что создает гармоничный интерьер. Потолок натяжной, матовый сатин. По периметру имеет светодиодную подсветку. На потолке встроенные точечные лампы, две одинаковые люстры над обеденной зоной и зоной отдыха. Люстры оригинальной формы вносят акцент в интерьер. Напольным покрытием в номере служит паркетная доска выложенная елочкой, что придает номеру презентабельный внешний вид.

В зоне отдыха расположен угловой кожаный диван серого цвета, с мягкими подушками разного размера и цвета, дизайнерские кресла, журнальный стеклянный столик. Объединяющим акцентом в центре зоны отдыха, служит ковер. Кухонная зона включает в себя барную стойку и кухонный гарнитур. В обеденной зоне стоит стол с белой глянцевой поверхностью, стулья с вельветовой обшивкой.

В спальне главный акцент – фотопечать на стене с хромовыми вставками над кроватью. Стены отделаны декоративной штукатуркой. Натяжной потолок матовый сатин, по всему периметру светодиодная подсветка, по центру люстра дизайнерской работы, создает в спальне легкость. Напольное покрытие их плитки ПВХ. Напротив кровати на стене висит телевизор с подвесной тумбой с белыми глянцевыми поверхностями. Для уюта и комфорта под кроватью постелен ковер с коротким ворсом. Для контраста интерьеру выбрана кровать черного цвета с кожаным изголовьем и кожаной отделкой. Прикроватные тумбы имеют цилиндрическую форму черного глянцевого цвета. Из спальни зоны есть вход в туалетную комнату и в гардероб. Дверь в гардероб имеет функцию зеркала.

При разработке ванной комнаты учитывалось, что доступ в неё будет осуществляться с прихожей и спальне комнаты. Основной материал

керамическая плитка. В ванной комнате есть разделение зон ванны и душа. Комната оснащена всеми необходимыми удобствами.

В SPA-зонах при гостинице входят экспресс-уход и SPA-процедуры, которые длятся, как правило, на протяжении 1,5-2 часов. Такие процедуры предназначены для быстрого расслабляющего и косметического эффекта. На цокольном этаже гостиницы располагается SPA-салон, в разработку салона входят два помещения. В одном из них располагается гидромассажная ванна и хамам, есть зона отдыха. Напольное покрытие – керамогранит с подогревом. Стены отделаны плитка – керамогранит присутствуют декоративные вставки имитирующие ствол дерева, одна из стен декорирована деревянными 3Д-панелями. Потолок выкрашен в темно-серый цвет, а зоне хамама и джакузи натяжной глянцевый белого цвета с светодиодными лампочками. Накладные светильники на потолке. Кабина хамама облицована мелкой мозаикой.

В помещении ароматерапии все располагает к полной релаксации, благодаря спокойной цветовой гамме и приглушенному освещению. В помещении расположены жезлонги, напротив на стене висит телевизор. На полу под телевизором расположен подиум с теплыми камнями, на которых можно проводить стоунтерапию. Подиум облицован мелкой мозаикой, внизу имеет светодиодную подсветку. Одна из стен украшена декоративной плиткой.

2 КОНСТРУКТОРСКАЯ ЧАСТЬ

2.1 Архитектурно-планировочное и конструктивное решение здания до реконструкции

В конструктивной части приведено описание особенностей внутренних конструкций помещений, обоснованы принятые конструкторские решения. Бывшая гостиница «Амур», расположенная в самом центре Благовещенска на улице Ленина, почти сто лет принимала в своих стенах приезжающих в город гостей. Своё название она получила в советские годы. Здание построено в 1909 году. Двухэтажное, кирпичное. После пожара перестроено в 1915 году, надстроенный третий этаж не испортил композиционное равновесие на фасаде, также имеет своеобразную архитектуру, ритм ризалитов и лопаток (см. рис. Приложения Д.1, Д.2). В 1961 году к левому крылу здания была добавлена пристройка. Внутри здания историческую и современную части соединили переходом. «Старая» парадная лестница использовалась как пожарный выход. Сохранились и оконные проемы. В исторической части здания сохранилось все, что было до революции: высокие потолки, арочные входы, лестницы, оконные проемы.¹¹ Конструктивная схема здания – бескаркасная, с продольными несущими по первому этажу, арочные в центральной части второго этажа) делали фасад своеобразным и незабываемым. Все стены были рустованы. Существующее здание кирпичное, имеет три этажа, и цокольный этаж, прямоугольной формы, длина переменная от 39,400-40,000 м, ширина 18,920 м. Фундамент бутобетонный, перекрытия между этажами кирпичные своды по металлическим балкам, Здание с холодным чердаком. Конструкция лестничных маршей железобетонные по металлическим косоурам. Перегородки деревянные отштукатуренные. Толщина несущих стен переменная

¹¹ Овсийчук, Н. Три облика одного дома / Н. Овсийчук // газета Телепорт . – 2012. – 19 сентября. С.35.

780-920 мм. Высота первого этажа - от до 4,300 м, второго - 4000 м, третьего - 3,075 м., цоколь - 2,800 м. Двери наружные и внутренние – деревянные.

Гостиница состояла из 57-ми комфортабельных номеров, среди которых: один четырехместный, три трехместных, 23 двухместных номера, 14 одноместных, 12 студий и три люкса. Гостиница имела возможность одновременно принять до 105 гостей.

2.2 Архитектурно-планировочное и конструктивное решение здания после реконструкции

В проектируемом здании на цокольном этаже, была перепланировка под SPA- салон, на этаже располагаются: холл, гардероб, spa-салон, фитнес-зал, сауна. На первом этаже располагаются: холл, информационный отдел, комната охраны, пожарный пост, ресторан, подсобные помещения, санузлы. Из этих помещений на первом этаже разрабатывается холл. На втором и третьем этажах располагаются гостиничные номера, а так же технические помещения. В разработку был взят номер люкс на третьем этаже. Номер состоит из: прихожей, личного кабинета, гостиная, кухонная зона, обеденная зона, спальня, гардероб и два санузла.

Данным проектом предусматривается частичная перепланировка существующих помещений путём переноса проемов, удаления перегородок и устройством новых перегородок из гипса. Перепланировка не снижает несущей способности строительных конструкций здания и не изменяет его архитектурный облик. В состав помещений комплекса входят: ресторан на 70 посадочных мест, гостиница на 60 мест: 11 – двухместных номеров; три – люкс; пять – одноместных, которые содержат технические и служебные помещения.

В результате перепланировки выделены удобные функциональные зоны. Проектом предусматривается зонирование и выделения пола и потолка. В холле произведен монтаж натяжного потолка, разделен на три части и опущен на 200 мм от основного потолка. Натяжной потолок также применен

в номере люкс, от основного потолка ниже на 150 мм. Для увеличения размеров площади SPA-салона на цокольном этаже, в осях 6-7 и 8-9 удалены перегородки. В помещении SPA произведен монтаж электрического теплого пола, система спрятана в конструкцию пола, основой конструкции теплых полов является нагревательный кабель.

На первом этаже в осях 7-10 возведены стены из гипса для помещений гардероба, администратора, санузлов и отдельных кабинок для ресторана. Второй этаж остался без изменения. На третьем этаже в осях 1-2, 9-10 удалены перегородки, для увеличения площади гостиничных номеров. Объединили три номера путем демонтажа перегородок, для создания номера люкс, возведены перегородки из гипса для зонирования номера (см. рис. 1-4).

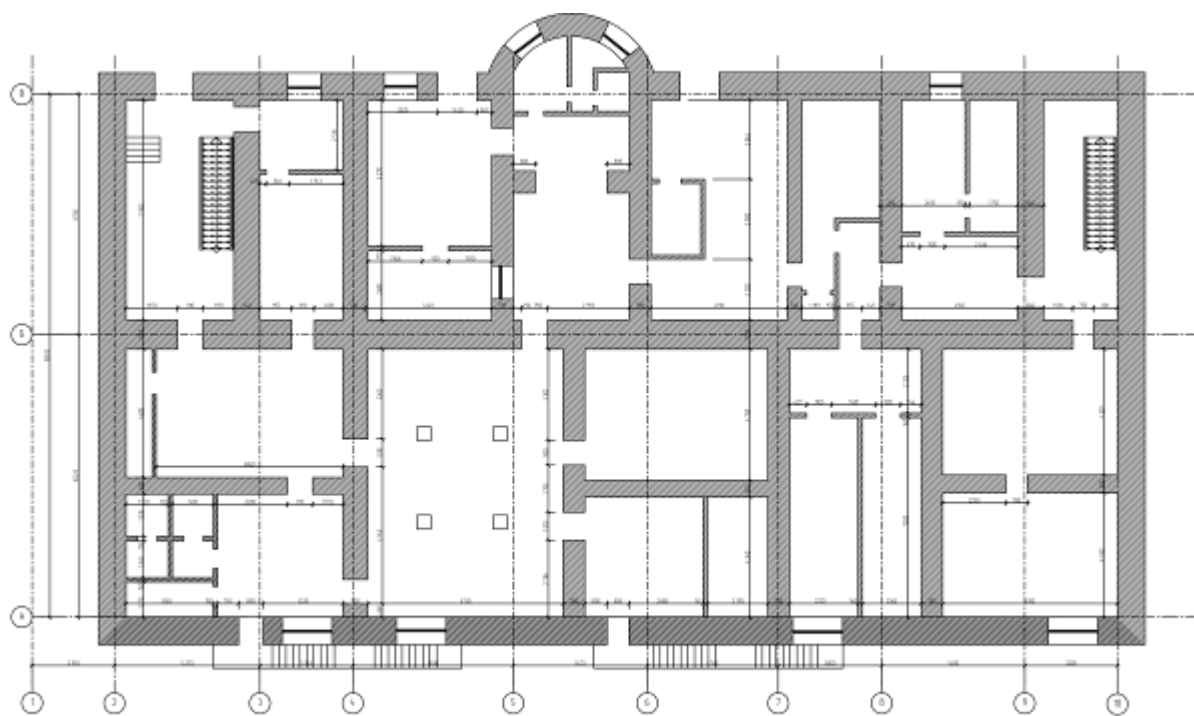


Рисунок 1- План цоколя до реконструкции

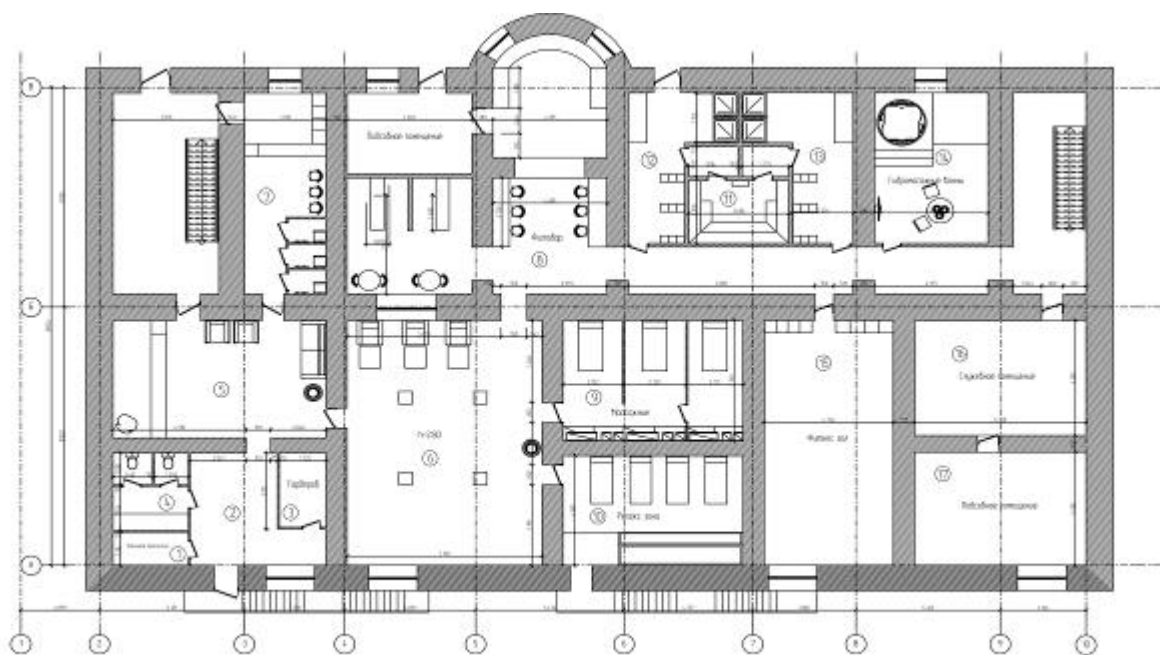


Рисунок 2 - План цоколя после реконструкции

Таблица 2 - Экспликация помещений:

№№ п/п	Наименование	Площадь м ²	Категория пожаро- взрывоопасности
1	2	3	4
1	Пост охраны	3,66	-
2	Тамбур	17,32	-
3	Гардероб	5,08	Б
4	Санузел	8,51	В
5	Холл	27,42	-
6	Зона ожидания	69,76	-
7	Раздевалка	19,31	-
8	Фитобар	47,34	-
9	Массажные кабины	31,58	-
10	Ароматерапия	28,77	-
11	Сауна	14,16	-

Продолжение таблицы 2

1	2	3	4
12	Женская раздевалка	15,42	-
13	Мужская раздевалка	15,42	-
14	SPA-комната	24,99	В
15	Фитнес-зал	46,22	-
16	Подсобное помещение	28,85	-
17	Служебное помещение	28,41	-

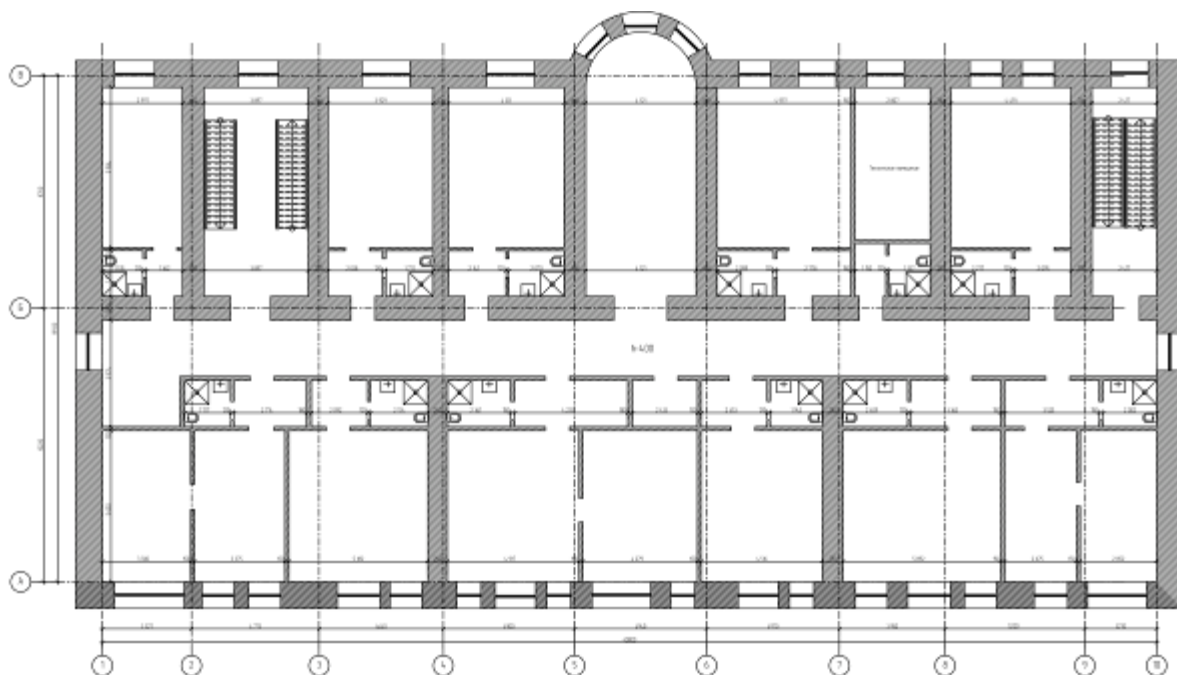


Рисунок 3 - План третьего этажа до реконструкции

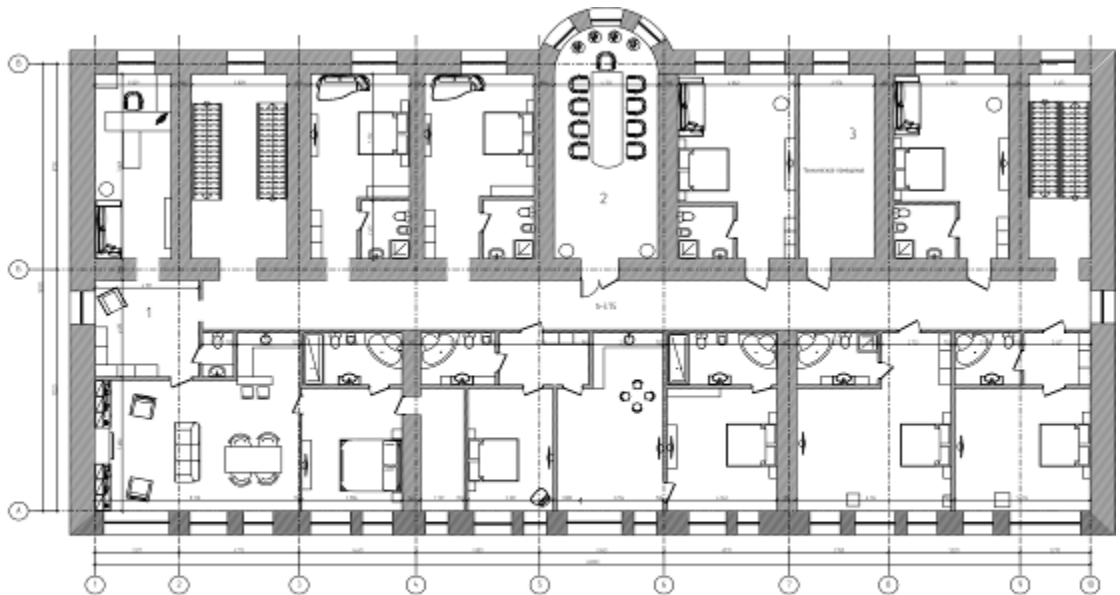


Рисунок 4 - План третьего этажа после реконструкции

2.3 Деталь интерьера

Один из центральных элементов в дизайне интерьера холла – ресепшен. Применительно к гостинице слово ресепшен означает административную зону или зону регистрации. В отеле она включает в себя две функциональные зоны: стойку ресепшен и приемную зону. При разработке дизайна стойки ресепшен являются отправной точкой, которые способны задать общий тон стилистике интерьера и уникальный дизайн холла в гостинице. Следует четко понимать, стойки ресепшен являются не только украшением холла гостиницы, но и рабочим местом. Поэтому проектирование их учитывает все эргономические и дизайнерские параметры, а также необходимость встраивания профессионального оборудования.

Подбирая стойку ресепшен как часть оборудования для холла гостиницы, учитывались следующие факторы:

- стилистика заведения.
- зонирование пространства.

- функциональность: удобство передвижения, точность и размеренность действий, комфортность отдыха посетителей.

При выборе стойки ресепшен для холла необходимо знать, какое именно оборудование должно быть вмонтировано.

Стойка ресепшен расположена в центре холла. Имеет закрытую квадратную форму и закругленные углы подчеркивающие форму потолка. Предназначена стойка на три рабочих мест. Места для рабочих находится внутри куда можно попасть через специальную дверцу и откидную столешницу.

Каркас стойки выполнен из ЛДСП внешние размеры 2980x2980мм. Столешница выполнена из искусственного акрилового белого камня она выступает по краям из основного каркаса на 230мм. с внутренней подсветкой. Для удобства посетителей прикреплены полочки для сумок. Внутри ресепшен для рабочих отделены отсеки места хранения и рабочая поверхность. Все размеры приведены на рисунке 5.

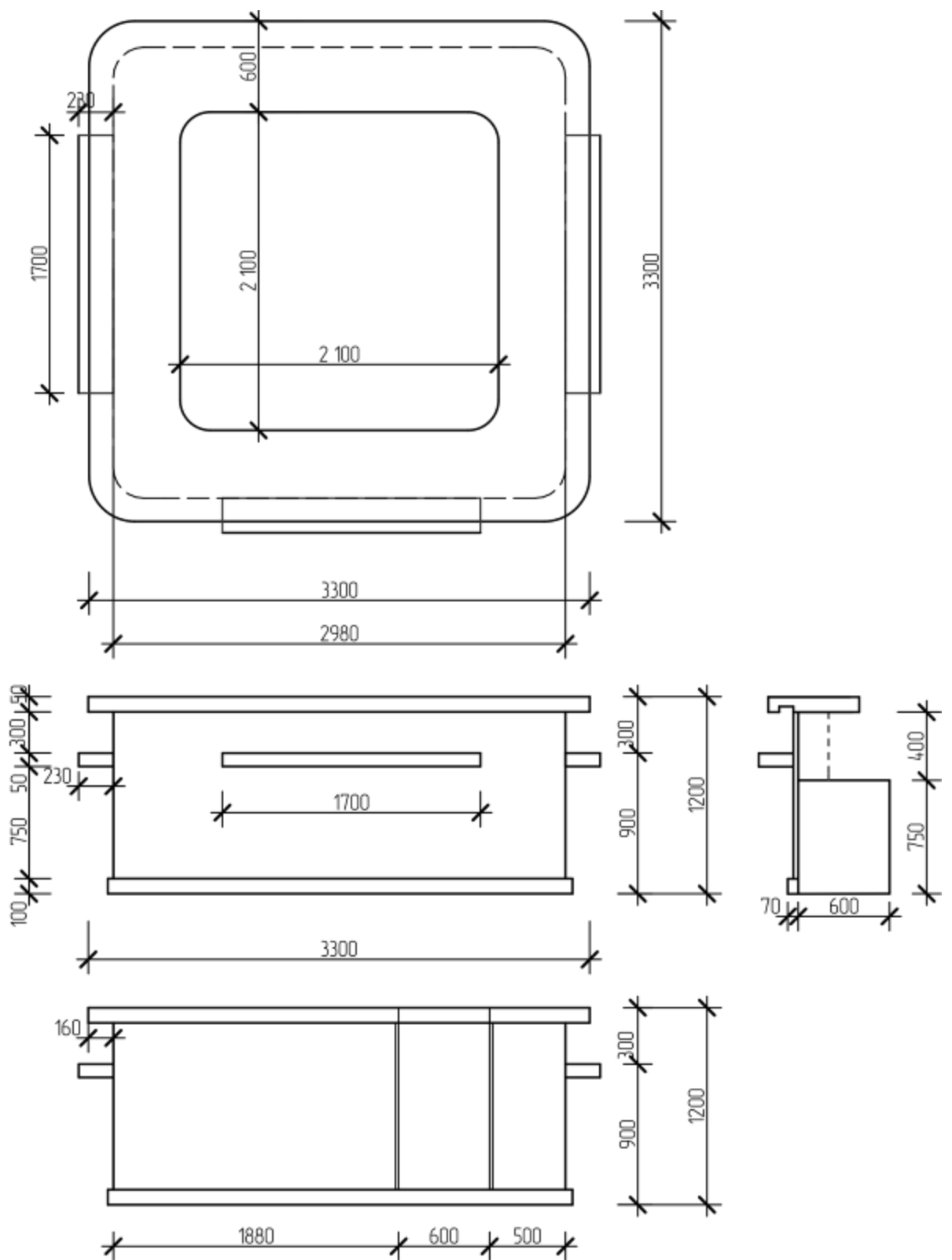


Рисунок 5 - Размеры стойки ресепшен

3 ТЕХНОЛОГИЧЕСКАЯ ЧАСТЬ

3.1 Применение современных отделочных материалов

Разнообразный выбор современных отделочных материалов позволяет воплотить в жизнь любые дизайнерские решения. При этом использование новейших материалов облегчают трудовой процесс при ведении отделочных работ. Также применение современных отделочных материалов позволяет создавать интерьер, отвечающий всем эстетическим и технологическим требованиям, позволяет придавать элементам потолка выпуклую и вогнутую форму. Применяемые в интерьерах отделочные материалы представлены в таблице 3.

Таблица 3 – Ведомость внутренней отделки помещений

Помещение	Площадь	Потолок	Стены	Пол
Холл	81,14 м ² .	Натяжной потолок	Паркетная доска из массива дерева, 3д панель	Керамогранит
Номер люкс Гостиная	49,10 м ² .	Натяжной потолок	3д панель, декоративная штукатурка, мозаика	Паркетная доска
Спальня Кабинет.	20,31 м ² .	Натяжной потолок	Декоративная штукатурка, 3д печать Обои	ПВХ Ламинированный паркет.
Спа-комната	24,99 м ² .	Натяжной потолок "Extenzo"	Покраска, ГВЛ, профиль. Плитка, 3д панель	Керамогранит
Спа-комната ароматерапия	28,79 м ²	Покраска	Мозаика, плитка	Керамогранит

В качестве материала для отделки потолков был выбран натяжной потолок фирмы «Barrisol» отвечающего всем актуальным требованиям в дизайне и в функциональном содержании. Применяются в помещениях

различного назначения для отделки, скрытия коммуникаций, повышения звукоизоляции, огнестойкости, водонепроницаемая, не впитывают запахи.

Холл.

В холле напольным покрытие был выбран: мраморная плитка Italon и керамогранит фирмы «ESTIMA».

Мраморная плитка является одним из самых популярных материалов для внутренней и наружной отделки. Мраморная плитка богата разнообразием узоров и расценок. Орнаменты на плитке неповторимы, изысканы и уникальны. В качестве напольного покрытия материал очень долговечен, не подвергается истиранию, выгоранию, не боится механических повреждений, выдерживает значительные нагрузки. Неприхотлив в уборке и способен долгое время сохранять эстетически привлекательный вид.

Керамический гранит – это очень универсальный, износостойкий материал состоит из глины, песка, минеральных добавок и красителей. Имеет уникальные сочетания декоративных и физико-механических свойств. Благодаря «спеканию» материалов, получается продукт с очень низкой пористостью, что обеспечивает: морозостойкость и низкую водопоглощаемость; устойчивость к загрязнению; повышенную прочность; устойчивость к истиранию. Керамический гранит может иметь три типа поверхностей: под натуральный камень, полуполированную и полированную.¹²

3D - панели из массива натурального дерева «Idea Dekor» – это совершенно новый подход к дизайну поверхности стен. Они позволяют использовать природный дышащий материал и придать ему ультрасовременный вид. При своей красоте, экологической безопасности, практичности безграничных возможностей в плане отделки, художественного оформления, текстур, дерево смотрится выигрышнее на

¹²Современные отделочные материалы.[Электронный ресурс] URL: <http://www.nashpol.com/materialy/vinil/pvh-plitka-dlya-pola-otzyvy-i-harakteristiki.htm> (Дата обращения 19.06.2016)

фоне пластика и других искусственных материалов в отделке интерьеров. «Idea Dekor Bricks» 3D- это панели из натурального дерева для декорирования интерьеров. Вариант используемой древесины: венге, дуб, тик, орех, ясень, бук, вишня, зебранно, клен и тд. Внешний вид представляет из себя отдельные панели разной толщины, благодаря чему поверхность образует 3-х уровневый эффект, в сочетании с индивидуальной текстурой каждой панели¹³.

Номер «Люкс». Гостиная. Напольным покрытием в номере люкс служит паркетная доска. Паркетная доска выполняется в многообразии тонов и расцветки; это износостойкий материал, готовый к эксплуатации. При этом материал не теряет природных качеств, что способствует созданию хорошего микроклимата в помещении.

Спальня. Напольная плитка ПВХ долговечная, красивая, экологически безопасная и качественная. Она многогранна в дизайнерском плане; отлично поглощает шумы; не боится чрезмерной влажности; не скользит; легко укладывается.

Для декорирования стен в номере люкс была выбрана декоративная штукатурка которая является одним из лучших и очень популярным видом отделки стен. Любая штукатурка обычно представляет собой пасту или сухую смесь, которую можно использовать для нанесения на стены или потолки. Поверхность, отделанную таким способом можно, при необходимости, мыть с использованием различных средств, и она будет сохранять свой первоначальный вид. В зависимости от вида она позволяет создавать самые различные фактуры стен разных оттенков.

3.2 Технология производства работ

¹³ Современные отделочные материалы.[Электронный ресурс] URL: <http://www.nashpol.com/materialy/vinil/pvh-plitka-dlya-pola-otzyvy-i-harakteristiki.htm> (Дата обращения 19.06.2016)

Технология укладки керамические плитки. Перед началом производства работ по устройству пола в основании ликвидируют впадины, выбоины и выпуклости. Для заделки выбоин и впадин бетонного основания используют цементные растворы не ниже М50. Наплывы, выступы и выпуклости срубают электро-молотками и электрическими шлифовальными машинами. После выравнивания поверхности основания с него тщательно удаляют пыль и мусор. Технология укладки приведена в Приложении рисунок Е.1.

Перед укладкой керамических и метлахских плиток их сортировывают по цвету, оттенкам и размерам, одновременно отбраковывая плитки с трещинами, отколотыми углами и гранями, дефектами на лицевой стороне. Затем проверяют уровень основания пола и прямоугольность углов помещения: если помещение непрямоугольное, то устраивают фризные участки, сохраняя в середине прямоугольный ковер из плиток.

Для обеспечения горизонтальности пола и проектной отметки выставляют маяки и марки, обозначающие заданный уровень чистого пола. Основную марку размещают в наиболее низкой проектной точке по уровню и рейке. Остальные марки ставят на расстоянии 2-2,5 м друг от друга.

После установки маяков между ними помещают направляющие рейки, между которыми укладывают цементный раствор, выравниваемый малкой, перемещаемой по рейкам. Укладку плиток производят на тщательно подготовленную прослойку из цементно-песчаного раствора не ниже М100, в который введен пластификатор, повышающий водоудерживающую способность прослойки. Плитки выкладывают по слою свежеложенного раствора с помощью угольника отдельными полосами-захватками вдоль длинной стороны помещения. Ширина захваток 30-60см (на 3-6 рядов плиток). Укладку производят «шов в шов», осаживая легкими ударами молотка. Поверхность и швы проверяют и выравнивают у каждой уложенной полосы из 20-30 плиток.

Технические характеристики керамогранита «KERAMAMARAZZI». Керамический гранит – новое, более совершенное поколение керамической

плитки. Обладает высокой прочностью. Водопоглощение стремится к нулю. Повышенная износостойкость делает керамический гранит незаменимым в помещениях с интенсивным людским потоком (супермаркетах, аэропортах, ресторанах и отелях)¹⁴.

Таблица 4 – Технические показатели керамогранита

Наименование показателей	Стандарт EN 14411 ВIа	Actualvalue По факту
Водопоглощение, %	$\leq 0,5\%$	$\leq 0,05\%$
Разрушающая нагрузка, (N)	1300 min при толщине плитки >7,5 мм	>2000
Предел прочности при изгибе, не менее (N/mm ²)	35 min	55
Коэффициент термического расширения	$\leq 9 \times 10^{-6} \text{ C}^{-1}$	6,5
Сопротивление термическому шоку	выдерживает	соответствует
Морозостойкость	min 100циклов от -5C до +5C	>120
Устойчивость к загрязнению	Класс 3 min/по методике ISO 10545-14	соответствует

Уложенное плиточное покрытие засыпают или укрывают увлажненным поролоном и предохраняют от движения по нему до приобретения прослойкой прочности, обеспечивающей закрепление плиток покрытия. Через 1-2 суток швы между плитками заполняют цементно-песчаным раствором состава 1:1 (цемент: мелкий песок) или цементным тестом; излишки раствора или теста удаляют резиновым шпателем и влажной ветошью. После схватывания раствора в швах всю поверхность пола протирают влажной ветошью и промывают слабым раствором соляной кислоты и водой.

Технология крепления панелей.

1.Закрепить отрезки профиля длиной 40мм на стеновой панели двумя саморезами. Расстояние от краёв панели должно быть не менее 150 мм.

¹⁴ Современные отделочные материалы.[Электронный ресурс] URL: <http://www.nashpol.com/materialy/vinil/pvh-plitka-dlya-pola-otzyvy-i-harakteristiki.htm> (Дата обращения 19.06.2016)

Длина самореза подбирается индивидуально под каждый вид панели и не должна превышать самую тонкую часть панели.

2. Закрепить верхний профиль нужной длины (длина профиля определяется исходя из общей ширины планируемого числа панелей установленных встык, минус 100 мм с каждой стороны) на стене при помощи нивелира (уровень), на саморезы с дюбелями для определённого типа стены (шаг 300 мм). Верхний профиль должен установлен таким образом, чтобы при подвешенной панели было расстояние от потолка до верхнего края панели не менее 6 см.

3. Повесить первую панель, зацепив её за верхние отрезки профиля.

4. Зацепить по очереди профиль для стен за каждый ряд отрезков закреплённых на стеновой панели сделать горизонтальные отметки на стене.

5. Снять панель. Закрепить оставшиеся профиля на стене по сделанным отметкам, при помощи нивелира на саморезы с дюбелями для определённого типа стены.

6. Повесить две панели на стену. При помощи регулировочных болтов по горизонтали выровнять панели, таким образом, чтобы рисунок одной панели подходил, переходил без зазоров по горизонтали, на рисунок второй панели. Далее вешивать по одной панели с регулировкой по горизонтали.

Схемы крепления панелей "LETO" к стене показаны в Приложении Е рисунках 2,3.

Шумоизоляция. В качестве звукоизоляционной подложки под ламинат используется специальная полимерная пленка толщиной 2 мм. Пространственные шумы, а также ударный шум, возникающий при ходьбе по полу, практически полностью поглощаются такой структурой благодаря отражению звука противоположными стенками сот. В результате шум в помещении снижается на 50 %. Звукопоглощающая прокладка «Unisound» для полов «Quick Step» предлагается в виде наклеенной на панель подложки, что сокращает время монтажа и дополнительно дает антиакустический эффект на

20 %. «Unisound» приглушает звук и создает ощущение прочного пола из натурального дерева. В гостиничных номерах покрытием стен является декоративная штукатурка, одна из которых называется фактурной.

Фактурная штукатурка

Под фактурной декоративной штукатуркой понимают составы, которые позволяют придать поверхности оригинальную рельефную фактуру. Можно отметить, что граница между фактурными и структурными смесями весьма условна. При этом сложность рисунка зависит от компонентов продукции и инструментов, используемых для нанесения массы. Вы наверняка встречали стены, обработанные таким материалом: имитирующие древесину или жатую бумагу, тесанный или рубленый камень – они смотрятся очень стильно и оригинально. Самое интересное, что под любой дизайн помещения можно найти свой состав, использовать ту или иную технику нанесения, что в результате позволит придать ему законченный и гармоничный вид. Чаще всего главным ингредиентом фактурной штукатурки является известковая мука. А особые свойства зависят от наполнителей, которыми могут быть гранитная или мраморная крошка, различные волокна. Нередко в качестве основы используются полимерные материалы, что позволяет создать более рельефное полотно, не растрескивающееся при высыхании.

Технология укладки ПВХ плитки

Первоначально подготавливается основание. Старый пол моется, чистится, после чего грунтуется. Грунтовать пол обязательно. Это обеспечит высокую прочность склеиваемым узлам. Далее, при возможности демонтируется напольный плинтус. С помощью рулетки отбивается центр пола двумя перпендикулярными линиями, с точки пересечения которых и начинается укладка. При необходимости, центр можно немного сместить. Это позволит минимизировать обрезку плитки, прилегающей к стене. На поверхность и на плитку зубчатым шпателем наносится либо обычный клей ПВА, либо другой специальный клей. Плитка прижимается к полу, раз-

глаживается гладким валиком, пристукивается резиновым молотком. С помощью губки убираются излишки клея. По той же технологии ложится вторая плитка встык первой и т. д.

Существует самоклеющаяся ПВХ плитка, в укладке которой использование клея не требуется. Иногда вместо клея используют двухстороннюю самоклеющуюся ленту. Режется плитка обычным строительным ножом. Слишком толстое покрытие прогревают феном, что значительно облегчает обрезку. Ходить по наклеенной плитке можно уже через два часа после завершения работы, но лучше все же дождаться полного высыхания клея. Поэтому, сразу же крепить плинтуса не рекомендуется.¹⁵

Перегородки из гипса

Гипсокартонные листы (ГКЛ) – «сердечник» из природного гипса, оклеенный с четырех сторон картоном. Различают обычные (ГКЛ), влагостойкие (ГКЛВ), огнестойкие (ГКЛО), влагостойкие с повышенной огнестойкостью (ГКЛВО). Используется для строительства перегородок, подвесных потолков и отделки стен. ГКЛВ используют еще и в качестве утеплителя.

Применяются в помещениях различного назначения для отделки, скрытия коммуникаций, повышения звукоизоляции и огнестойкости. Перегородки из ГКЛ на двойном металлическом каркасе применяются в качестве внутренних ограждающих конструкций в помещениях различного типа. Конструкция перегородок, наряду с высокими прочностными качествами и огнестойкостью, обеспечивает наивысшие характеристики по звукоизоляции. Используются как при реконструкции, так и в новом строительстве. Перегородки с пространством для коммуникаций позволяют,

¹⁵ Отделочные материалы.[Электронный ресурс].URL:<http://www.nashpol.com/materialy/vinil/pvh-plitka-dlya-pola-otzyvy-i-harakteristiki.htm> (Дата обращения 19.06.2016)

кроме того, делать скрытую проводку водопроводных, отопительных и канализационных коммуникаций, а так же скрытый монтаж оборудования. Поверхность готова для окончательной отделки (оклеивания обоями, окраски и др.)

3.3 Анализ используемой мебели и оборудования

Тип мебели и ее размещение выбирают в соответствии с назначением помещения, его архитектурно-планировочными параметрами. Во всех случаях мебель размещают таким образом, чтобы обеспечить свободный подход посетителей и обслуживающего персонала к каждому месту, а также беспрепятственную эвакуацию людей из зала. Ширина проходов зависит от типа помещения и числа мест в зале.

Тип, форма и габариты столов различны в зависимости от типа помещения, формы обслуживания, принятого композиционного размещения посетителей. Для сидения используют кресла, стулья, диваны. Иногда мебель рассчитывают на возможность складирования. Особую группу мебели составляют барные стойки, которые нередко служат центром композиции интерьера всего помещения. Для создания композиционного акцента над барной стойкой устраивают козырек, снижают уровень потолка, применяют особые типы и различное расположение светильников.

При решении интерьеров значительное внимание уделяется декоративно-художественным элементам, способствующим созданию своеобразного, индивидуального и запоминающегося облика помещения.

Таблица 5 – Ведомость используемой мебели

Помещение	Наименование	Фирма-производитель	Ко-во,шт.
1	2	3	4
Холл	Диван	“Com.P.A.R” (Италия)	2 шт.
	Пуфик	“Com.P.A.R” (Италия)	3 шт.
	Журнальный стол	“Effezeza” (Италия)	2 шт.
	Ресепшен	На заказ	1шт.
	Барный стул SG600	“Effezeza” (Италия)	2 шт.
	Стол “Oggetto”	“Com.P.A.R” (Италия)	1 шт
	Диван “Sato”	“Leolux” “Effezeza” (Италия) (Голандия)	1 шт.
Номер Люкс	Кресло 5033	Атлас-люкс. (Италия)	2 шт.
	Кухонный гарнитур	Тридо (Россия)	1 шт.
	Диван “Snow”	Тридо(Россия)	1 изд.
	Кресло	ДОК17Россия)	1шт.
	Стол	Махint(Бельгия)	1шт.
	Кровать	Махint (Бельгия)	1 изд.
	Туалетный столик	“Effezeza” (Италия)	1 шт.
	Стул	Махint (Бельгия)	1шт.
	Прикроватный столик	На заказ	2шт.
	Тумба под ТВ	Сamar Mobili (Италия)	1 шт.
	Диван	Сamar Mobili (Италия)	1 шт.
	Стул		2 шт
	Кофейный стол		1 шт.
SPA-салон	Лежак	Greggio Massimo (Италия)	4 шт.
	Тумба	На заказ Unikon (Италия)	4 шт

Таблица 6 – Ведомость осветительных приборов

Помещение	Наименование	Фирма-производитель	Ково,шт.
1	2	3	4
Холл	Люстра Бра Встроенный свет	Фоскарини	1
		АРТЕМИДЕ	4
		Massive	8
Спа помещения	Накладной светильник Бра	Massive	4
		Фоскарини	2
Ароматерапия	Бра	АРТЕМИДЕ	6
Номер люкс	Люстра Встроенный свет Направляющий свет	Ахо Light	2
		Massive	6
		Massive	1
Спальня	Люстра	EGLO	1

4 ЭРГОНОМИЧЕСКАЯ ЧАСТЬ

4.1 Факторы социального взаимодействия, статистические и динамические антропометрические признаки

При планировании интерьера нужно в равной степени учитывать функциональность, комфорт и внешний вид. Выбор мебели для SPA-комнат производился с учетом эргономических факторов:

Антропометрические факторы – один из основных методов антропологического исследования, который заключается в измерении тела человека и его частей установления возрастных, половы, расовых и других особенностей физического строения, позволяющий дать количественную характеристику их изменчивости.

Динамические факторы – это размеры, измеряемые при перемещении тела в пространстве. Они характеризуется угловыми и линейными перемещениями (углы вращения в суставах, угол поворота головы, линейные измерения длины руки при ее перемещении вверх, в сторону и т.д) (см. рис. Приложения Ж. 1).

Статистические факторы: определяются при неизменном положении человека. Они включают размеры отдельных частей тела, а также габаритные, т.е. наибольшие размеры в разных положениях и позах человека. Эти размеры используются при проектировании изделий, определением минимальных проходов и т.п.

Учет вышеперечисленных факторов в дизайн-проектировании способствует созданию комфортного пребывания посетителей в SPA-салона. Выстраивая концепцию дизайн-проекта, мы исходили из учета параметров человеческого тела (см. табл. 7,8; рис. Приложения Ж .2, Ж. 3)

Таблица 7 – Антропометрические признаки русских мужчин

Наименования признака	Значение признаков мужчин, мм			
	5-й перцентиль	95-й перцентиль	м	а
Длина: тела (рост)	1614	1831	1723	66,2
руки	706	883	769	38,5
ноги	857	1014	933	47,9
плеча	298	362	333	19,6
предплечья	222	280	251	17,5
стопы	247	287	267	12,2
Высота над полом: глаз	1493	1700	1597	62,9
плеча	1326	1530	1428	61,9
локтя	1003	1145	1074	43,3
Передняя досягае- мость руки				45,6
Наибольший попе- речный диаметр тела				28,7
Высота над сиденьем: верхушечной точки	859	951	905	27,8
плеча	552	647	560	28,8
глаз	731	817	731	26,2
локтя	187	271	229	24,9
бедра	128	172	150	13,3
Высота верхушечной точки над полом в положении сидя	1274	1444	1359	51,6
Высота колена над полом				27,2
Спинка сиденья- передняя поверхность туловища				17,8
Длина вытянутой вперед ноги	1021	1187	1004	50,4
Наибольшая ширина таза с учетом мягких тканей				19,1
Наибольшая меж лок- тевая ширина				31,0
Спинка сиденья- колени				33,8

Таблица 8 – Антропометрические признаки русских женщин

Наименования признака	Значение признаков женщин, мм			
	5-й перцентиль	95-й перцентиль	м	а
Длина:				
Тела(рост)	1508	<u>1680</u>	<u>1595</u>	51,8
руки	651	<u>748</u>	<u>700</u>	29,7
ноги	786	<u>927</u>	<u>854</u>	42,8
плеча	277	<u>326</u>	<u>301</u>	14,7
предплечья	210	<u>248</u>	<u>229</u>	11,8
стопы	221	<u>259</u>	<u>240</u>	11,5
Высота над полом:				
глаз	1394	<u>1562</u>	<u>1478</u>	51,2
плеча	1237	<u>1403</u>	<u>1318</u>	49,5
локтя	941	<u>1062</u>	<u>1001</u>	36,8
Передняя досягаемость руки	712	831	<u>771</u>	36,2
Наибольший поперечный-задний диаметр тела	225	515	<u>467</u>	29,6
Высота над сиденьем:				
верхушечной точки	812	900	<u>856</u>	26,9
плеча	525	607	<u>566</u>	24,9
глаз	690	778	<u>734</u>	26,5
локтя	183	260	<u>222</u>	23,7
бедра	222	172	<u>147</u>	15,0
Высота верхушечной точки над полом в положении сидя	<u>1196</u>	<u>1345</u>	<u>1270</u>	45,4
Высота колена над полом	486	555	520	21,0
Спинка сиденья-передняя поверхность туловища	201	281	240	23,4
Длина вытянутой вперед ноги	943	1075	1009	40,1
Наибольшая ширина таза с учетом мягких тканей	351	431	392	26,6
Наибольшая меж локтевая ширина	350	443	397	28,1
Спинка сиденья-колени	530	625	576	25,8

Использование антропометрических данных снижает уровень травматизма. Кроме того, это помогает правильно выбирать мебель для помещений любого вида.

Различные виды деятельности и предметы мебели, обычно устанавливаемые в гостиных, предполагают разный уровень взаимодействия между человеческим телом и интерьером гостиной. Самый простой пример – это взаимодействие пользователя и кресла или дивана. Здесь высота сиденья обусловлена высотой подколенной ямки, а глубина сиденья – расстоянием от ягодицы до подколенной ямки. Движение вокруг сидений возможно при соблюдении параметра максимальной ширины тела, а расположение кофейного столика относительно стула должно соответствовать измерениям досягаемости.¹⁶

4.2 Эргономическое обоснование проектируемых SPA-объектов

Расположение бытовой техники и мебели в помещении, так же как ее размер и функциональность, должно отвечать требованиям антропометрии. Эффективность использования площади комнаты является важным элементом хорошего планирования и обеспечивает человека удобным жизненным пространством и легким доступом к предметам обстановки и оборудования. План расстановки оборудования представлен в Приложении на рисунке Ж. 4-5.

Для оснащения SPA -салона использовалось следующее оборудование:

- диван - длина – 2100 мм, ширина - 900, высота до спинки – 920 мм (см. рис. Приложения б)
- гидромассажная ванна: 1200x1200, высота – 600 мм (см. рис. Приложения 7);
- стул: 430x430 мм, высота до спинки – 500 мм, высота спинки – 300 мм (см. рис. Приложения Е. 8);

¹⁶ Рунге. В.Ф. Эргономика и оборудование интерьера. Учебное пособие. -М.: Архитектура.-С, 2006. С.43-47

- журнальный стол: высота – 300 мм, 500x500 мм (см. рис. Приложения Е. 9);

- лежак: длина – 1900 мм, высота – 400 мм, ширина – 850 мм. (см рис. Приложения Е. 10);

- тумба: 500x500 мм, высота – 800 мм (см. рис. Приложения Е. 10).

Глубина сидений диванов для отдыха составляет 450-600 мм. Ширина одного посадочного места дивана 500 мм. Высота диванного сидения должна быть несколько ниже, чем у рабочего кресла или стула, составляет 350-450 мм. Принято считать, что наиболее естественное положение спины при сидении обеспечивает угол между сидением и спинкой дивана порядка 120°. Высокая спинка дивана, или диван с подголовником дают возможность дополнительно расслабиться шейному отделу позвоночника.

Главными антропометрическими измерениями являются максимальная ширина тела и расстояние от ягодицы до подколенной ямки. С учетом допуска на одежду некоторую свободу движений и изменение положения тела минимальная цифра составляет у мужчин 711 мм, у женщин - 660 мм. Общее измерение, таким образом, включает индивидуальные допуски на ширину тела. Мы предлагаем диапазон от 77 мм до 152 мм (см. рис. Приложения Ж. 11). Отталкиваясь от расстояния от ягодицы до подколенной ямки маленького пользователя и прибавив допуск от 152 мм до 229 мм для спинки и минимальное расстояние перед диваном для обеспечения подвижности ступней, получаем глубину сиденья от 1067 мм до 1219 мм. В местах, где сиденьями могут пользоваться мужчины и женщины одновременно, надо применять большие параметры.¹⁷

В приложении рисунок Ж .12 представлено соотношение размеров тела и доступности низких и высоких. Здесь представлена полка для хранения различных масел, полотенец, что требуется для SPA-салонов.

¹⁷ Джулиус. П., Мартин.З. Основы эргономики. Человек, пространство, интерьер.М: АСТ, Астель,2006.- С.35-38

Расстояние от боковины шезлонга до другого или до предмета мебели составляет 700 мм. Такой проход к шезлонгу позволит с комфортом раздеться и улечься. Эргономичное оборудование способно значительно облегчить любой сеанс ароматерапии (см. рис. Приложения Ж. 13).

Экран телевизора находится на уровне глаз сидящего человека, на расстоянии 3-5 диагоналей экрана. Смотреть его можно с расстояния 1500-2000 мм. Это правило особенно необходимо соблюдать, если речь идет о плазменном телевизоре. При просмотре телевизора лучше всего сидеть так, чтобы не смещаться от центральной точки экрана более чем на 15-20°, максимум – 30°. Пространство для комфортного прохода – не меньше 800 мм между предметами мебели мягкой зоны салона. Идеальная высота телевизора на стене – середина экрана на уровне глаз. В среднем нормальная высота расположения телевизора – 1000 мм от пола. Однако нужно придерживаться правила – центр экрана напротив глаз зрителя. То есть нужно учесть высоту диванов и кресел – чем выше их сиденья, тем выше будет висеть телевизор¹⁸ (см. рис. Приложения Ж. 14).

¹⁸ Джулиус. П., Мартин.З. Основы эргономики. Человек, пространство, интерьер.М: АСТ, Астель,2006.- С.23-25

5 ЭКОНОМИЧЕСКАЯ ЧАСТЬ

Расчет стоимости реализации проекта осуществлялся в зависимости от видов работ. Типовые общестроительные работы рассчитывались базисно-индексным методом на основании территориальных единичных расценок в Амурской области и пересчитывались на основании расчетных индексов для Амурской области, утвержденных Комитетом по архитектуре и строительству Администрации Амурской области по состоянию на 2 квартал 2016 г.

Применены нормы накладных расходов и плановых накоплений, рекомендованных ТСН 81-01-00-АМ для Амурской области, представленные методическими указаниями Администрации Амурской области в лице Комитета по архитектуре и строительству.

Привозные элементы рассчитаны по существующим аналогам, скорректированным с помощью применительных коэффициентов на предмет погрузо-разгрузочных работ, тары, реквизита и т.п.

Стоимость мебели и мелкого инвентаря определена, исходя из каталогов. Стоимость отделочных работ определена по состоянию на 12.05.2016 г. с учетом общей индексации роста цен. Стоимость дизайн - проекта определена по объемам непосредственно занятым и сопровождающим его реализацию, без ссылки на конкретного исполнителя работ, и может подлежать корректировке при заключении договора подряда с учетом организационно-правовой формы и особенностей налогообложения подрядчика.

Общестроительные работы, не составляющие непосредственно реализацию дизайн - проекта, а также работы по реконструкции (ввиду отсутствия конструктивных данных) и работы по ремонту конструкций и конструктивных элементов в расчет не включались.

Учитывая отсутствие проектных данных и рабочих чертежей по элементам конструкций, возможен больший по сравнению объем непредвиденных работ.

В данной работе использованы следующие сметные нормативные документы в Амурской области:

1. ТЕР 81-02-15-2001 сборник №15 - Отделочные работы.
2. ТЕР-81-02-09-2001 сборник №9 - Строительные металлические конструкции.
3. ТЕР-81 -02-11 -2001 сборник № 11 - Полы.
4. ТЕР-81-02-46-2001 сборник №46 - Работы при реконструкции зданий.
5. Расчетные индексы пересчета стоимости монтажных и строительных работ - 2 квартал 2016 года.

Все расчеты представлены в таблицах 9-13. Локальная смета на отделочные работы приведена в приложении Ж.

Таблица 9 – Ведомость объемов работ

№	Наименование работ	Ед. измерения	Объем
1.	Грунтовка	м ²	45,09 м ²
2.	Выравнивание	м ²	45,09 м ²
3.	Покраска	м ²	45,09 м ²
4.	Грунтовка	м ²	101,86 м ²
5.	Выравнивание	м ²	101,86 м ²
6.	Устройство покрытий керамогранитных плит	м ²	101,86 м ²
7.	Стяжка пола цементным раствором	м ²	45,09 м ²
8.	Устройство покрытий из гранитных плит	м ²	45,09 м ²

Таблица 10 - Расчет стоимости дизайн-проекта

Помещение	Площадь, м ²	Цена за 1 м ² , руб.	Общая стоимость, руб.
Спа-помещения, ароматерапия	45,09	1200	54108
Транспортные расходы	7%		3787,56
Итого с транспортными расходами			57895,56

Таблица 11 - Расчет стоимости мебели

Наименование	Количество, шт.	Обоснование цены	Цена за единицу, руб.	Сумма, руб.
1	2	3	4	5
Диван	1	Треви	53500	53500
Стул	2	Sheffilton	3300	6600
Журнальный стол	1	Хемнес	7999	7999
Встроенный хаммам	1	Sunrans	1400000	1400000
Стеллаж	1	ИКЕА	23500	23500
Гидромассажная ванна	1	Атланта	408000	408000
Шезлонг	4	Амаретти	22260	89040

Продолжение таблицы 11

1	2	3	4	5
Тумба	4	ИКЕА	3299	13196
Всего:				2001835
Транспортные расходы:	7%			140128,45
Итого с транспортными расходами:				2141963,45

Таблица 12 - Расчет стоимости осветительных приборов

Наименование	Количество, шт.	Обоснование цены	Цена за единицу, руб.	Сумма, руб.
Светильник бра	4	Артемида	5600	22400
Светильник бра	2	Фоскарини	3450	6900
Накладной светильник	4	Massive	2100	8400
Всего:				37700
Транспортные расходы:	+7%			2639
Итого с транспортными расходами:				40339

Таблица 13 - Сводная ведомость

1. Расчет стоимости выполнения дизайн проекта	57895,56
2. Сводный расчет стоимости мебели	2141963,45
3. Сводный расчет осветительного оборудования	40339
4. Локальная смета	1977398,74
ИТОГО:	4 217 596,75

ЗАКЛЮЧЕНИЕ

В данном дипломном проекте произведена попытка создать интерьер гостиницы отвечающим всем современным представлениям и требованиям, предъявляемым к данным объектам. Создать интерьер - значит последовательно ответить комплексу требований, одновременно разрешив множество самых различных противоречий. Решение задачи возможно лишь на уровне самых современных достижений науки, техники и искусства. Изучение предполагаемого состояния человека в пространстве с целью программирования необходимых реакций и чувств, возникающих у него, особенно важно при проектировании общественных помещений, где эта задача решается в каждом отдельном случае по-разному.

Дипломный проект является заключительной стадией образования, получаемого в ВУЗе, это своеобразная форма государственной аттестации, показатель подготовленности студента к самостоятельной дальнейшей практической деятельности.

Цель дипломного проектирования заключается в систематизации и закреплении теоретических знаний и практических навыков студента, получаемых в университете. В процессе работы над дипломным проектом накапливается творческий опыт решения крупной проблемы в реальной ситуации.

В проектной части произведен анализ исходной ситуации, в процессе которого были изучены следующие вопросы:

- местоположение здания в городской среде;
- климатические параметры местонахождения объекта;
- особенности функционально-технического процесса происходящего в помещениях здания до реконструкции;
- проведено исследование отечественного и зарубежного опыта проектирования аналогичных объектов, анализ аналогов;

- разработан проект интерьеров гостиничного комплекса «Амур» В конструктивной части дается описание особенностей внутренних конструкций помещения, обоснованы принятые конструктивные решения.

В технологической части также дается краткое описание свойств и применения используемых отделочных материалов. Так же изучены требования по проектированию, требования по технике безопасности и пожаробезопасности.

БИБЛИОГРАФИЧЕСКИЙ СПИСОК

1. Адамович, В.В., Бархин, Б.Г. Архитектурное проектирование общественных зданий и сооружений. – М.: Стройиздат, 1985.
2. Буга, П.Г. Гражданские промышленные и сельскохозяйственные здания: Учебник для строит. Техникумов по спец. «Промышленное и гражданское строительство». - М.: Высшая школа, 1983.-408 с.
3. Будасов, Б.В., Каминский, В.П. «Строительное черчение» М.: Стройиздат, 1990.- 464 с.
4. Волков, Ю.Ф. Интерьер и оборудование гостиниц и ресторанов Ростов-на-Дону: Феникс, 2003 г.
5. Грубе, Г. Кучмар, А. Путеводитель по архитектурным формам М Стройиздат 2001г.
6. Джулиус, П., Мартин, З. Основы эргономики. Человек, пространство, интерьер. М.: АСТ, Астель, 2006. 25 с.
7. Кириченко, Е.И. Русская архитектура 1830-1911-х годов М.: Искусство 1982г.
8. Кринский, В.Ф., Колбин, В.С. и др. Введение в архитектурное проектирование. – М.
9. Лазарев, А.Г. Архитектура, строительство, дизайн. Учебник для студентов высших учебных заведений. Под ред. А.Г. Лазарева. – Ростов- на- Дону.: Феникс, 2005 – 316с.
10. Лансере, А. К. 1974. Советский фарфор. Искусство ленинградского государственного фарфорового завода имени М. В. Ломоносова. Ленинград, "Художник РСФСР", 278 с.
11. Лисициан, М.В. Интерьер общественных и жилых зданий / Е.Б. Новикова, З.В. Петунина. – М.: Стройиздат, 1973. – 240 с.

12. Минервин, Г.Б. Основы проектирования оборудования для жилых и общественных зданий. – М., 1985.
13. Михайлов, Е.М. Дизайн - архитектура III-го тысячелетия. Дизайн-ревью 104, 2004, 78 с.
13. Норфейт, Э. Строительное проектирование. Под ред. Э.И. Эстрова и Е.С. Раевой – М.: Стройиздат 1991. – 392 с.
14. Наков, А. 1991. РУССКИЙ АВАНГАРД. Перевод с французского Москва, "Просвещение", 54 с.
15. Новикова, Е.Б. Интерьер общественных зданий. – М.: Стройиздат, 1984. Общетеchnический справочник /Е.А. Скороходов, В.П. Законников, А.Б. Пакнис и др.; Под общ. ред. Е.А. Скороходова. – 3-е изд., перераб. и доп. – М.: Машиностроение, 1989. – 512 с
16. Покатаев, В.П. Конструирование оборудования интерьера; Учебное пособие. – Ростов/нД.: Феникс, 2002. – 352 с.
17. Рунге, В.Ф. Эргономика и оборудование интерьера. Учебное пособие.-М.:Архитектура – С,2004 – 106с
18. Раннев, В.Р. Интерьер.Учебное пособие для архитектуры ,специальных вузов . – М.: Высшая школа , 1987 – 177.
19. «Литокерамика» - Каталог продукции – 15с.
20. Городницкая, Е. Мираж / Е. Городницкая // журнал Лучшие интерьеры – 2011. – 1июль. 60 с.
- 21.Отделочные материалы. [электронный ресурс]. URL: <http://www.nashpol.com/materialy/vinil/pvh-plitka-dlya-pola-otzyvy-i-harakteristiki.htm> (Дата обращения 19.06.2016)
22. Юдакова В.И. Интерьеры гостиниц.[Электронный ресурс].URL: <http://tourism-book.com/pbooks/book-62/ru/chapter-2396/#1> (дата обращения: 01.06.2016)

23. Дизайн общественных зданий [электронный ресурс]. URL: <http://window.edu.ru/resource/242/75242/files/tigup.pdf> (Дата обращения 3.06.2016).

24. Архитектура общественных зданий [Электронный ресурс]URL: http://www.refland.ru/media/upload/referats/refland.ru_novyyturizm.doc (Дата обращения 2.06.2016).

ПРИЛОЖЕНИЯ

ПРИЛОЖЕНИЕ А

Анализ исходной ситуации



Рисунок А.1 - Гостиница "Амур"



Рисунок А. 2 - Гостиница "Амур" задний двор

Продолжение ПРИЛОЖЕНИЯ А



Рисунок А. 3 - Двухместный номер



Рисунок А. 4 - Одноместный номер

Продолжение ПРИЛОЖЕНИЯ А



Рисунок А. 5 - Номер люкс



Рисунок А.6 - Номер люкс

Продолжение ПРИЛОЖЕНИЯ А

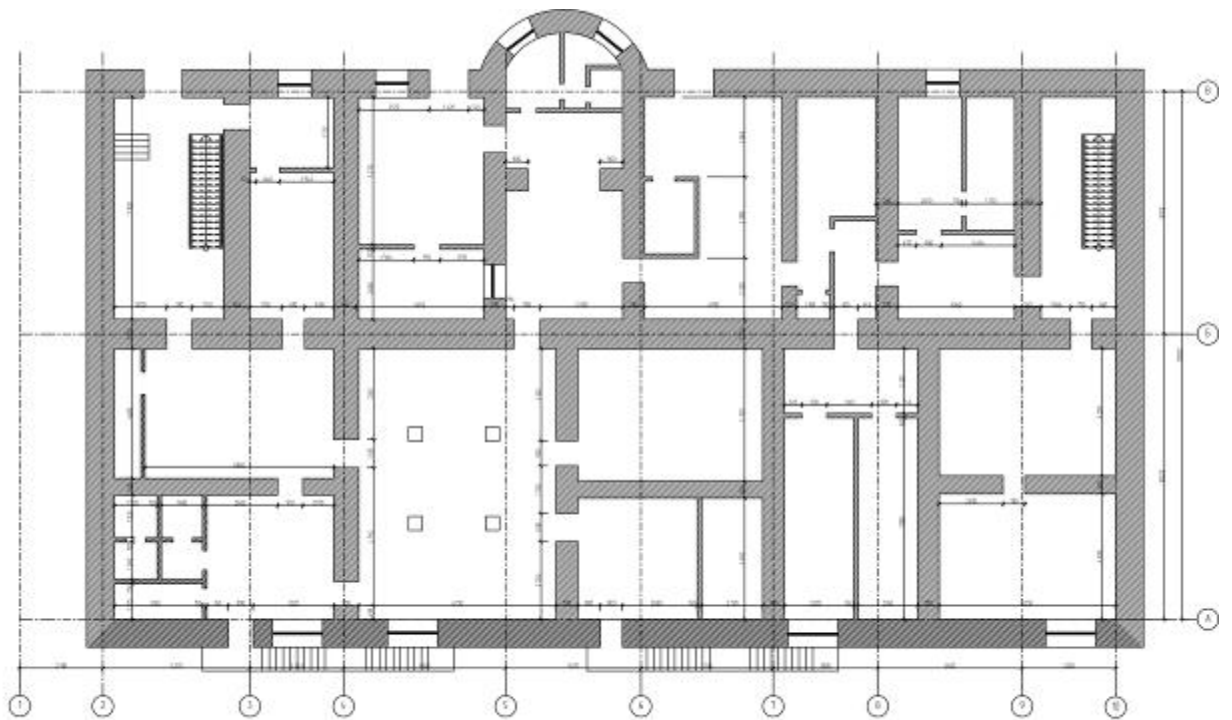


Рисунок А.7 - План подвала до реконструкции

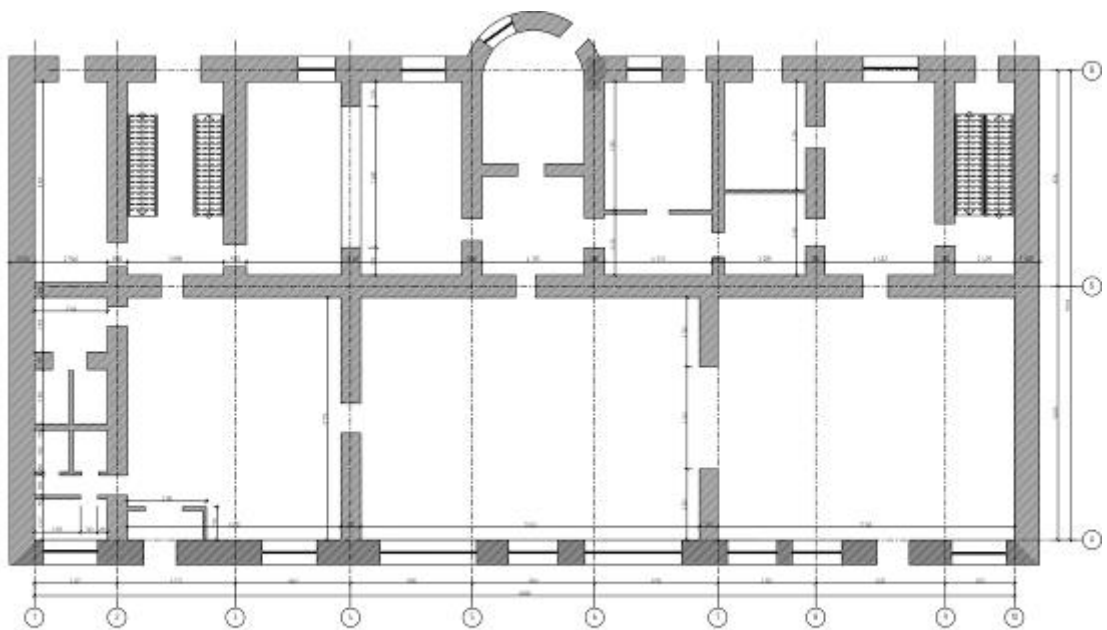


Рисунок А.8 - План первого этажа до реконструкции

Продолжение ПРИЛОЖЕНИЯ А

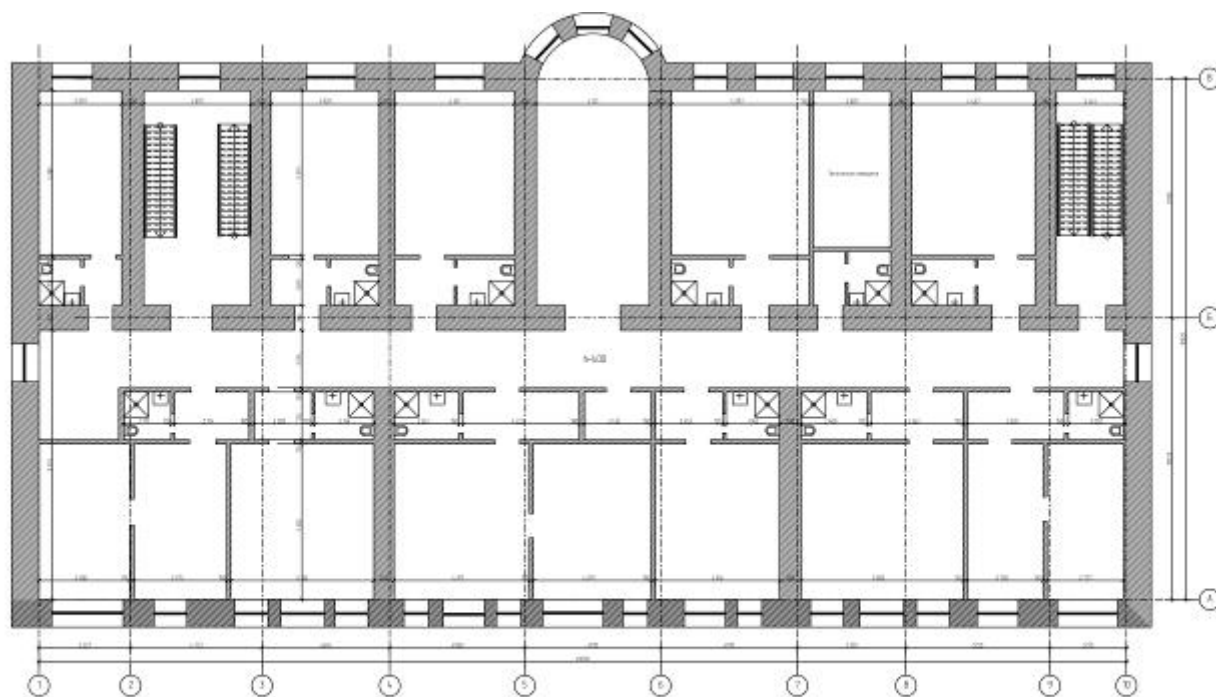


Рисунок А.9 - План третьего этажа до реконструкции

ПРИЛОЖЕНИЕ Б

Анализ аналогов



Рисунок Б.1 - Холл



Рисунок Б.2 - Холл

Продолжение ПРИЛОЖЕНИЯ Б



Рисунок Б. 3 - SPA



Рисунок Б.4 - Ароматерапия

Продолжение ПРИЛОЖЕНИЯ Б



Рисунок Б.3 - SPA



Рисунок Б.4 - SPA

Продолжение ПРИЛОЖЕНИЯ Б



Рисунок Б.5 - Гостиничный номер



Рисунок Б.6 - Гостиничный номер

Продолжение ПРИЛОЖЕНИЕ Б



Рисунок Б.7 - Номер гостиничный



Рисунок Б.8 - Номер гостиничный

ПРИЛОЖЕНИЕ В

Техническая документация

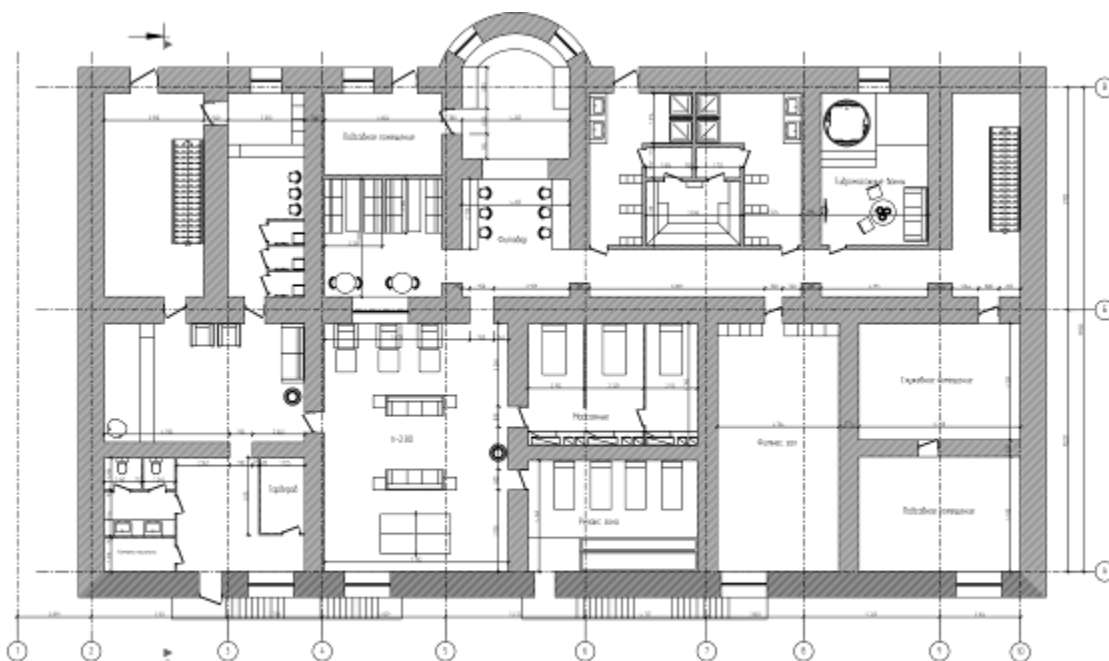


Рисунок В.1 - План подвала после реконструкции

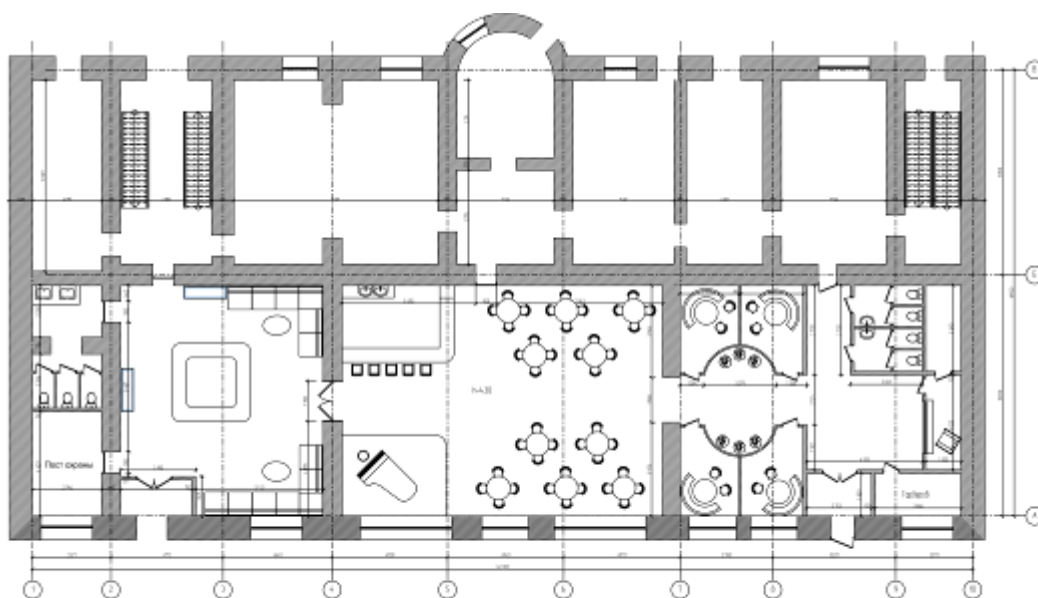


Рисунок В.2 - План первого этажа после реконструкции

Продолжение ПРИЛОЖЕНИЯ В

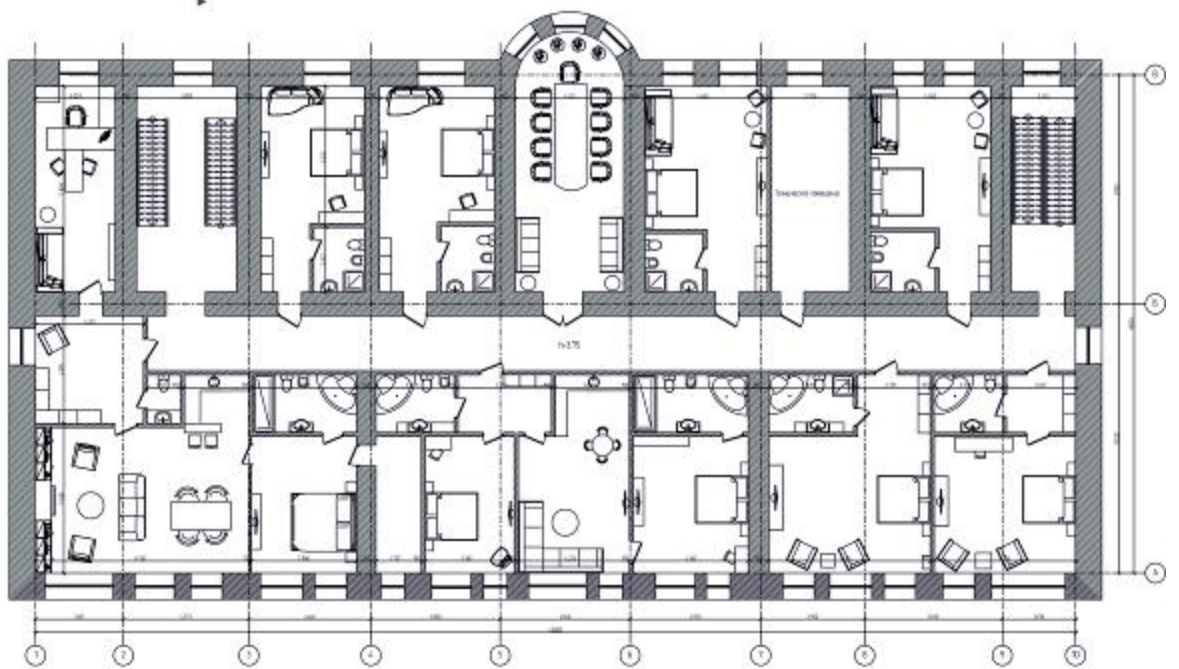


Рисунок В.3 - План третьего этажа после реконструкции

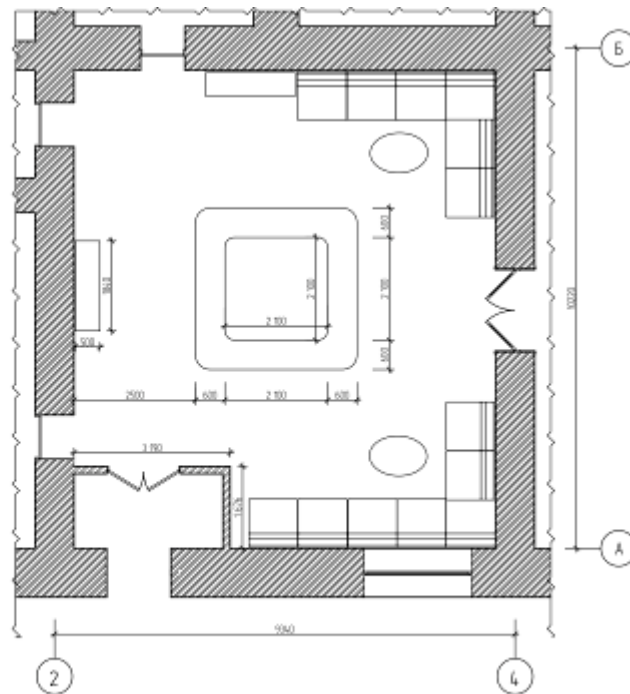


Рисунок В. 4 - Фрагмент плана оборудования холла

Продолжение ПРИЛОЖЕНИЯ В

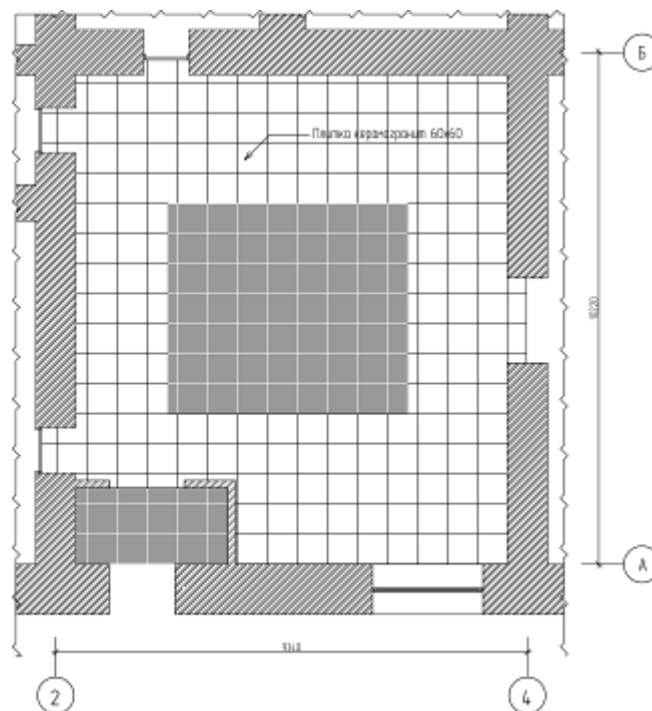


Рисунок В.6 - Фрагмент плана пола холла

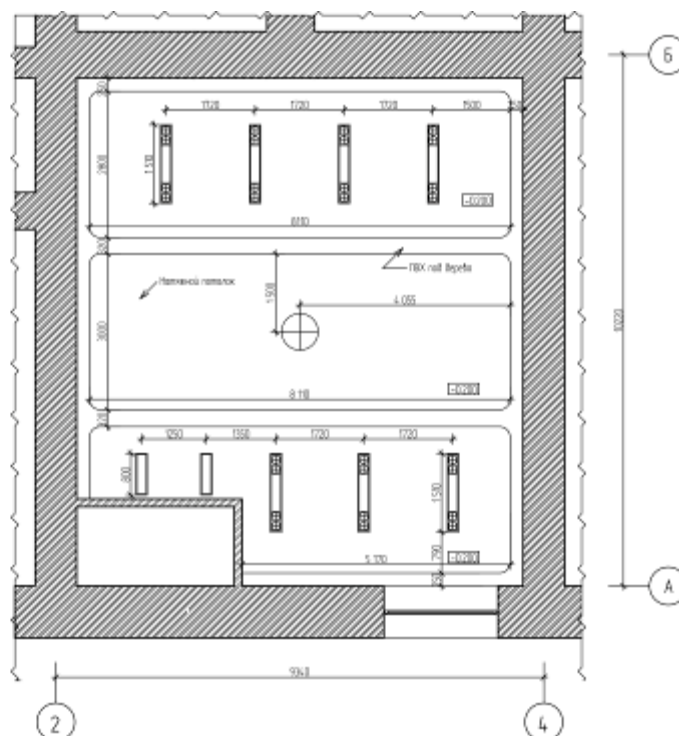


Рисунок В.7 - Фрагмент плана потолка холла

Продолжение ПРИЛОЖЕНИЯ В

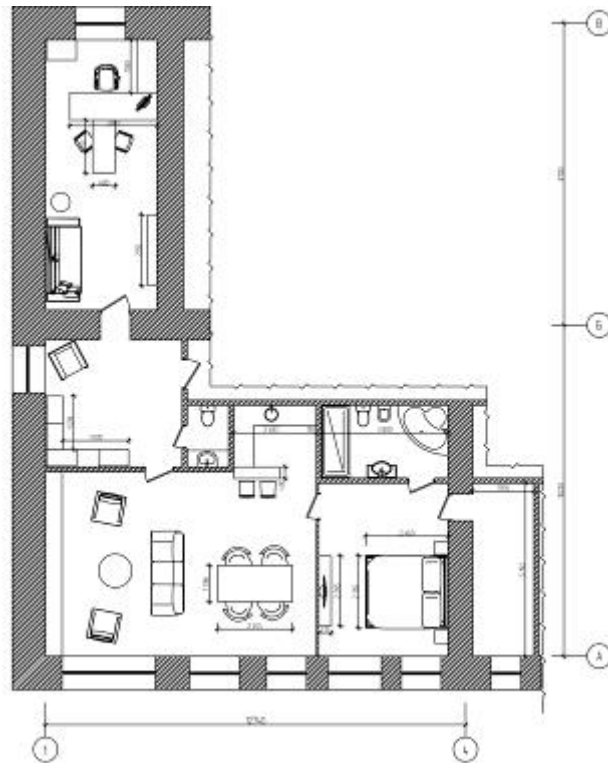


Рисунок В.8 - Фрагмент плана оборудования номер люкс

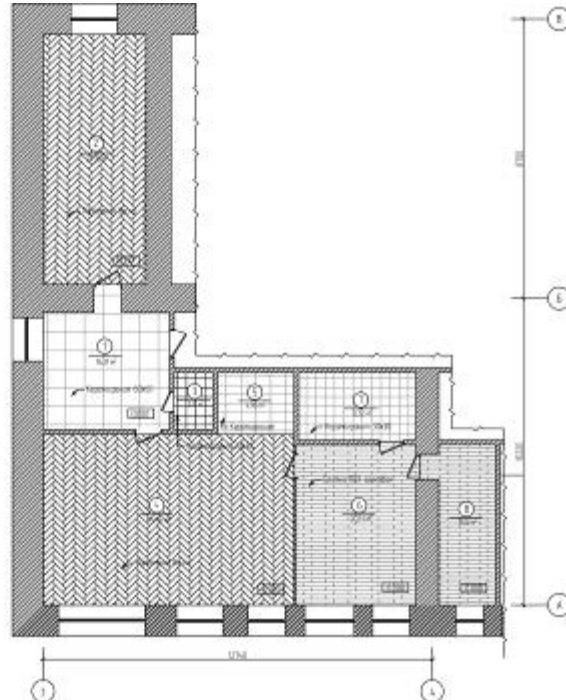


Рисунок В.9 - Фрагмент плана пола номера люкс

Продолжение ПРИЛОЖЕНИЯ В

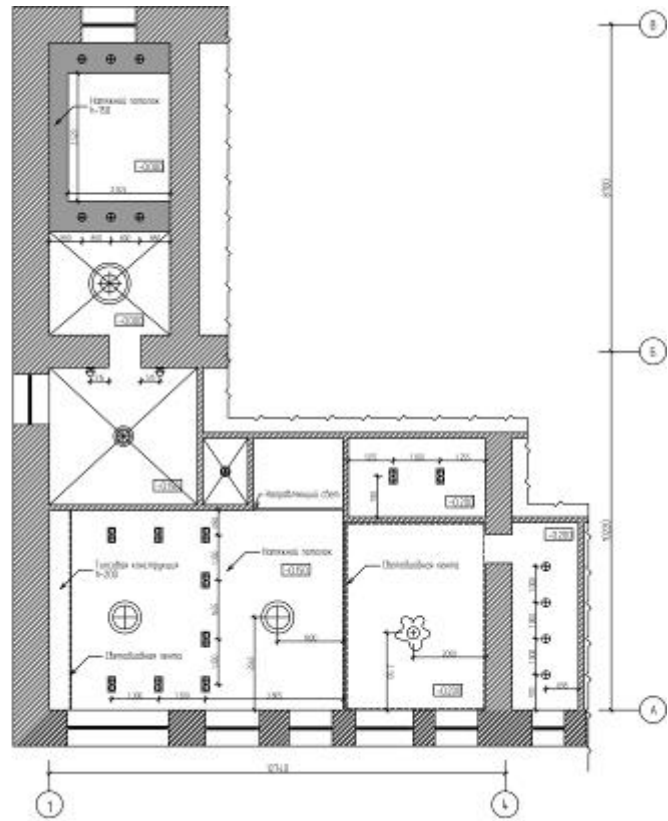


Рисунок В.10 - Фрагмент плана потолка номера люкс

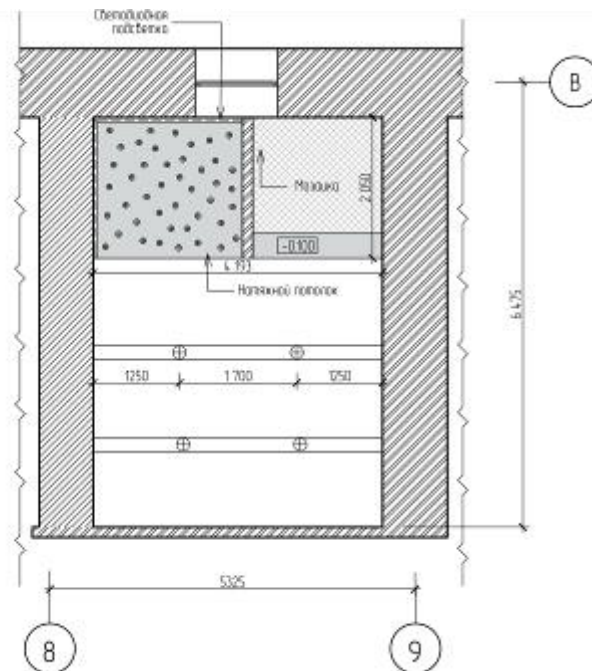


Рисунок В.11 - Фрагмент плана потолка SPA

Продолжение ПРИЛОЖЕНИЯ В

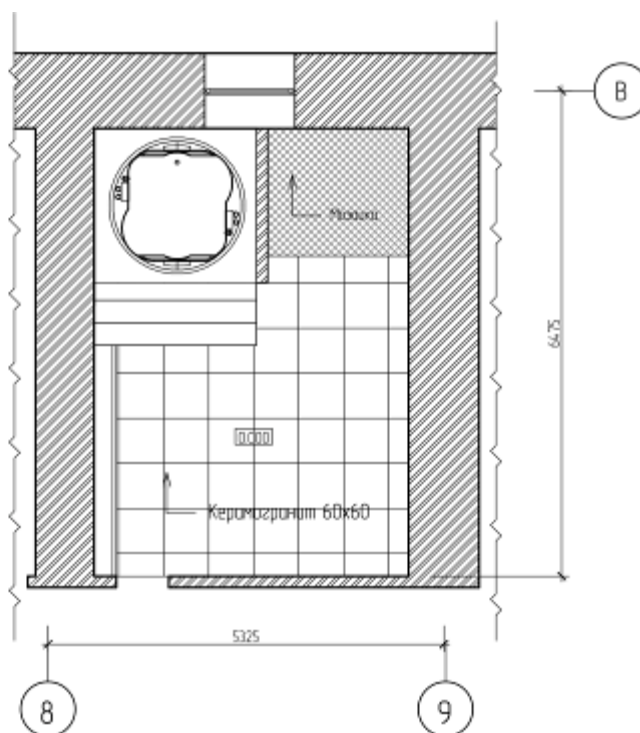


Рисунок В.12 - Фрагмент плана пола SPA

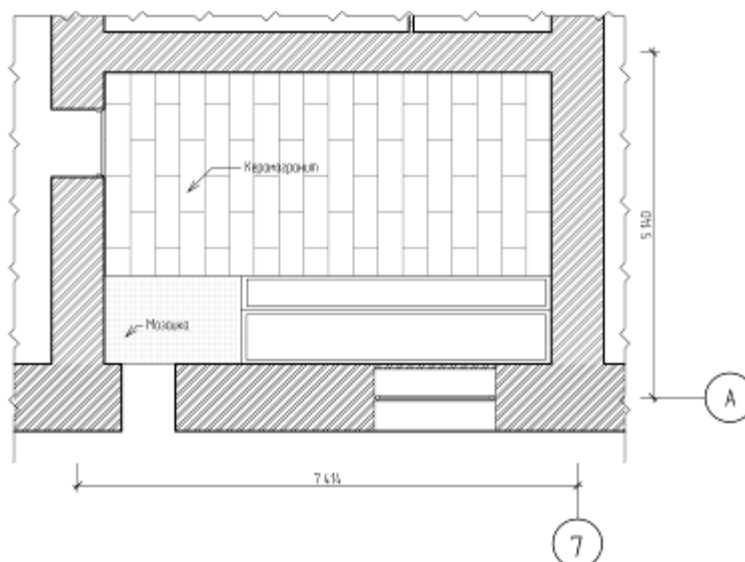


Рисунок В.13 - Фрагмент пола ароматерапии

Продолжение ПРИЛОЖЕНИЯ В



Рисунок В. 14 - Развертки Холла

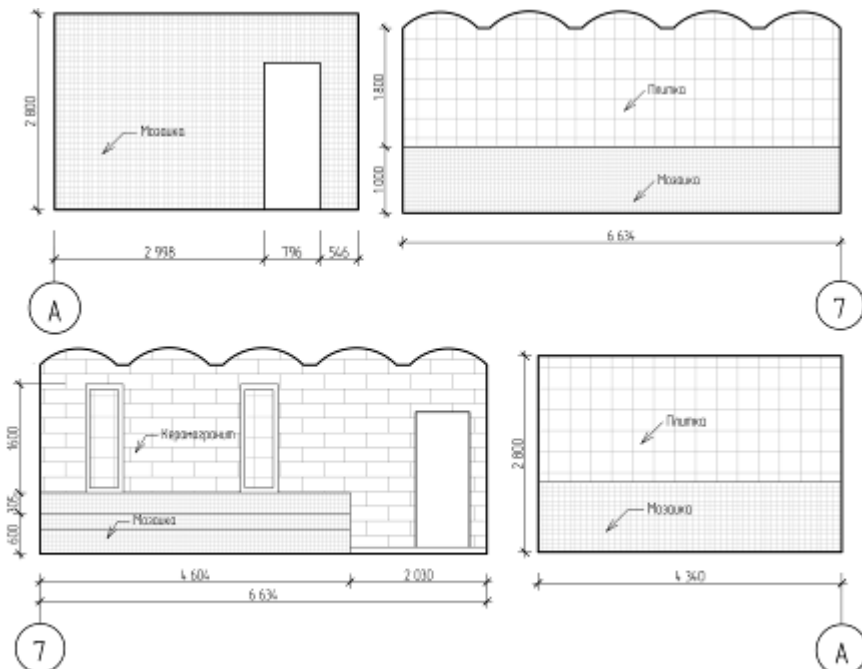


Рисунок В.15 - Развертки Ароматерапии

Продолжение ПРИЛОЖЕНИЯ В

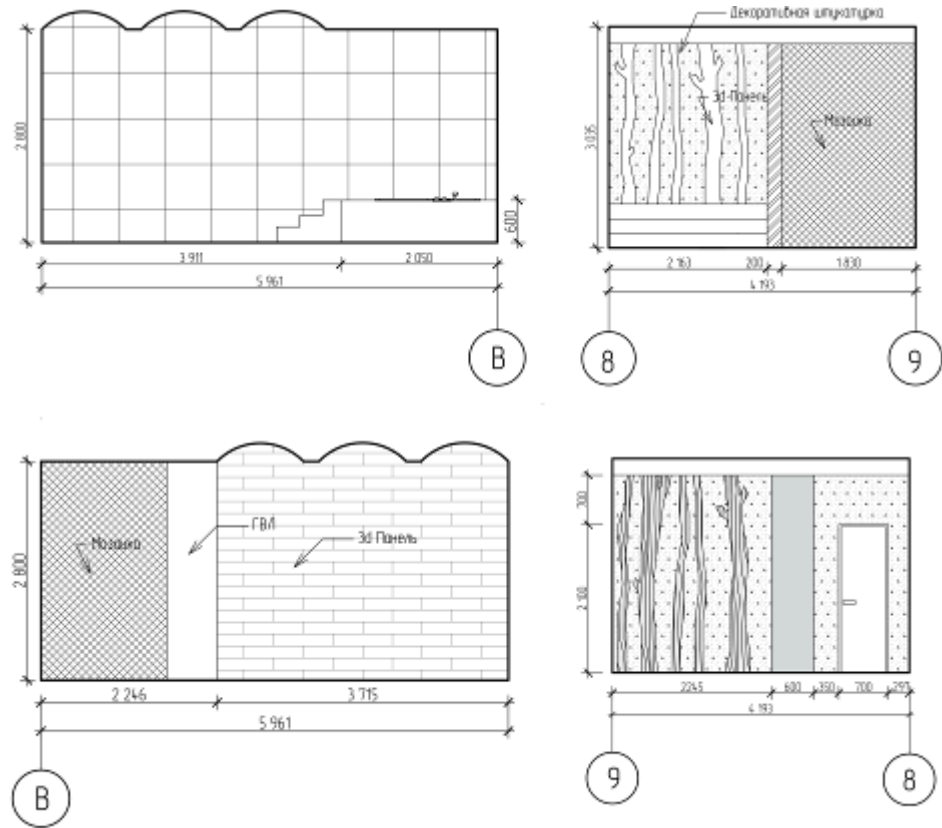


Рисунок В.16 - Развертки SPA

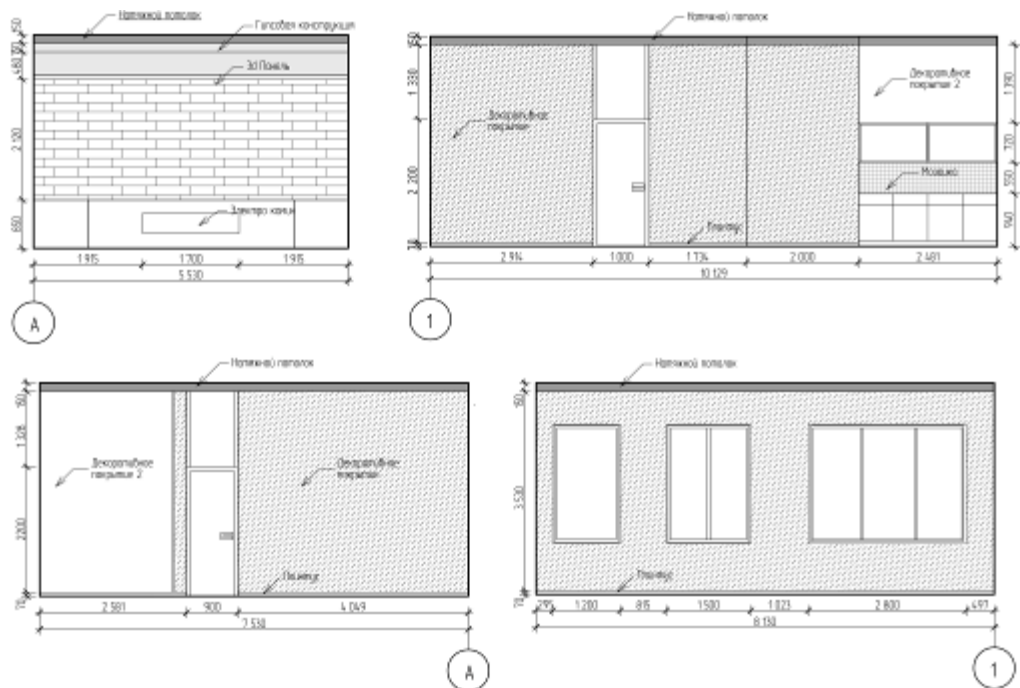


Рисунок В.17 - Развертки гостиной номера люкс

Продолжение ПРИЛОЖЕНИЯ В

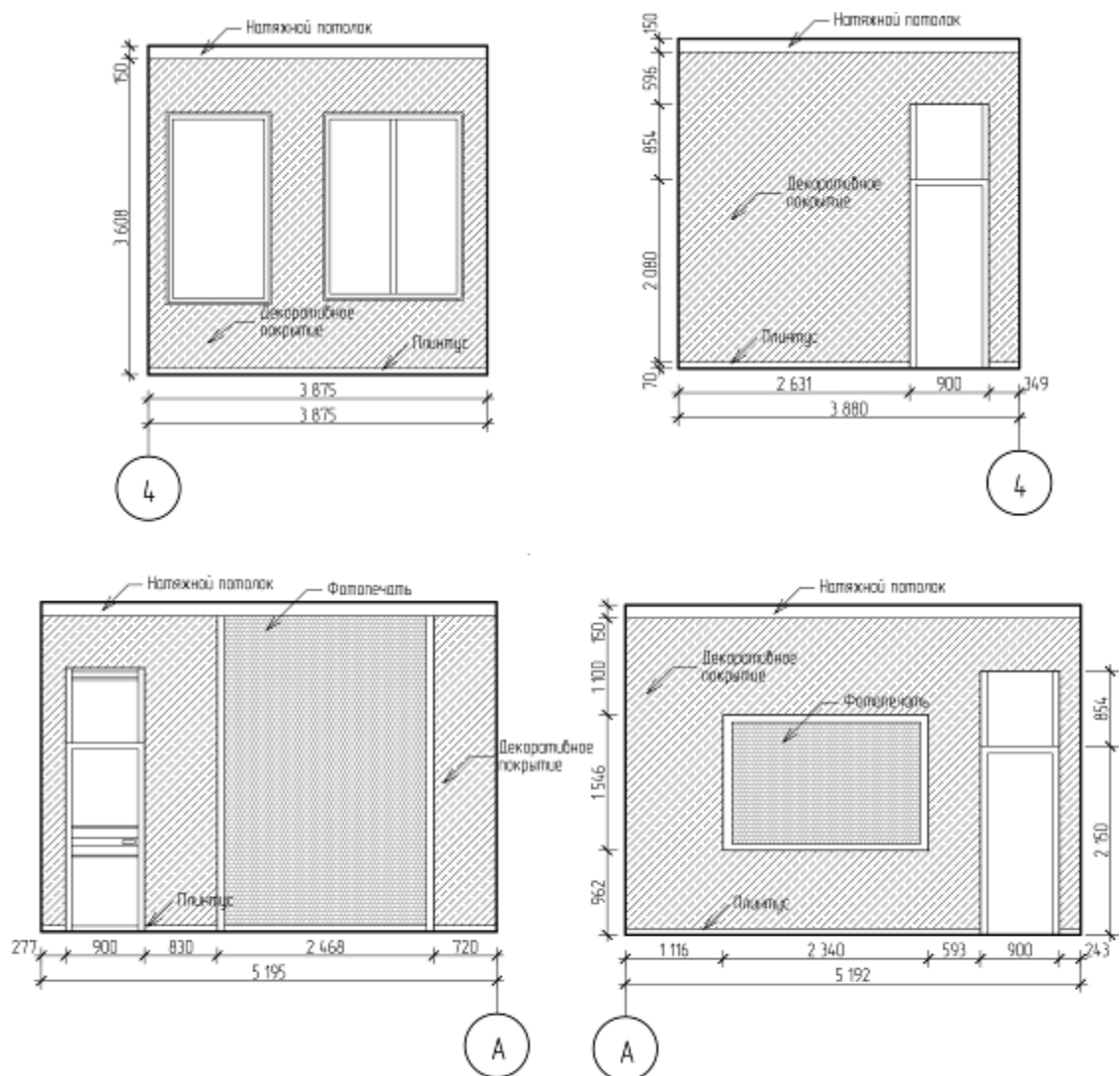


Рисунок В.18 - Развертки спальни номера люкс

ПРИЛОЖЕНИЕ Г

Обоснование объемно пространственного решения



Рисунок Г.1 - Холл



Рисунок Г.2 - Холл

Продолжение ПРИЛОЖЕНИЯ Г



Рисунок Г.3 - Ароматерапия



Рисунок Г.4 - Ароматерапия

Продолжение ПРИЛОЖЕНИЯ Г



Рисунок Г. 5 - SPA



Рисунок Г.6 - SPA

Продолжение ПРИЛОЖЕНИЯ Г



Рисунок Г. 7 - Гостиная номера Люкс

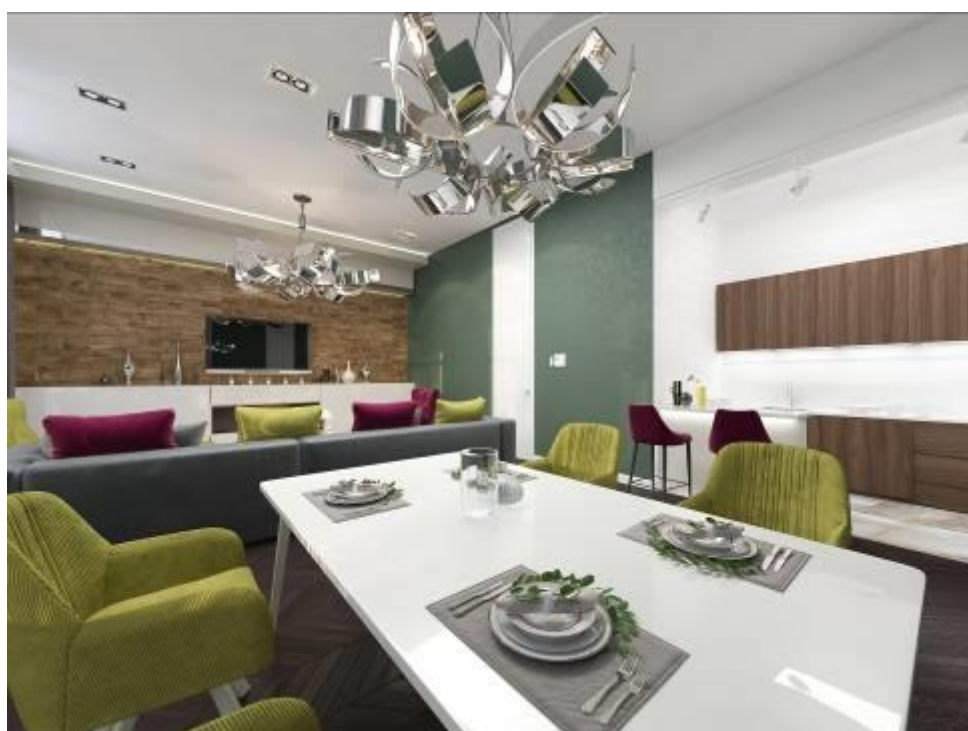


Рисунок Г.8 - Гостиная номера Люкс

Продолжение ПРИЛОЖЕНИЯ Г



Рисунок Г.9 - Гостиная номера Люкс



Рисунок Г.10 - Гостиная номера Люкс

Продолжение ПРИЛОЖЕНИЯ Г



Рисунок Г.11 - Спальня



Рисунок Г.12 - Спальня

ПРИЛОЖЕНИЕ Д

Архитектурно-планировочное решение до реконструкции



Рисунок Д.1 - 1909 год



Рисунок Д. 2 - 1915 год

ПРИЛОЖЕНИЕ Е

Технология производства работ

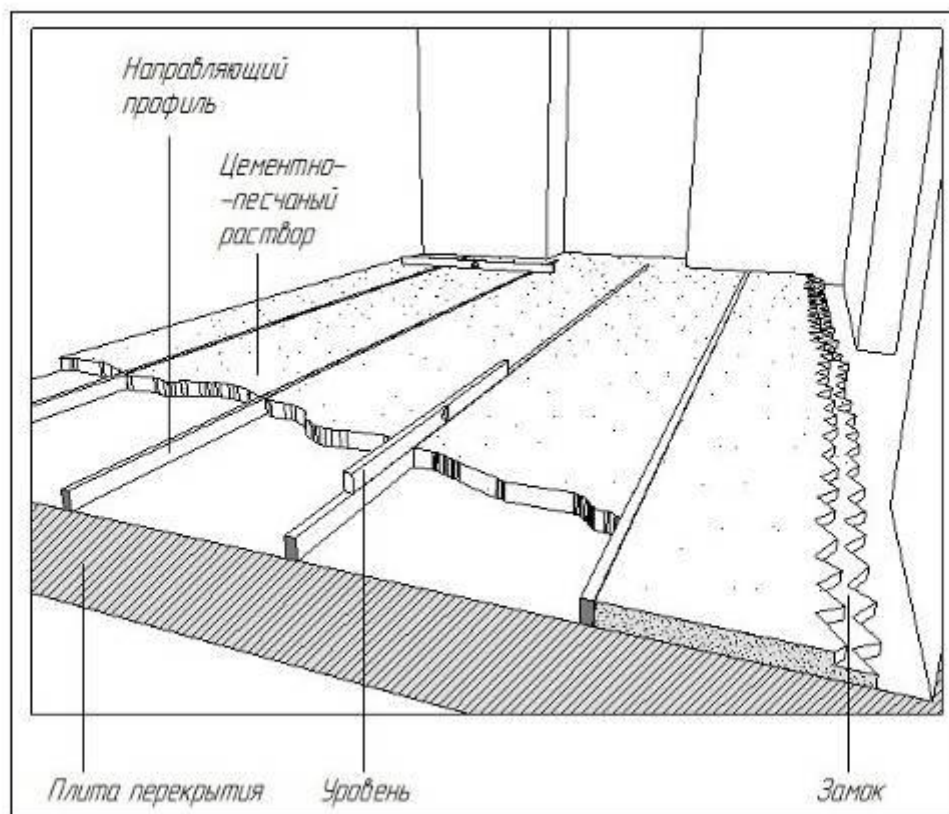


Рисунок Е.1 - Технология укладки пола

Продолжение ПРИЛОЖЕНИЯ Е

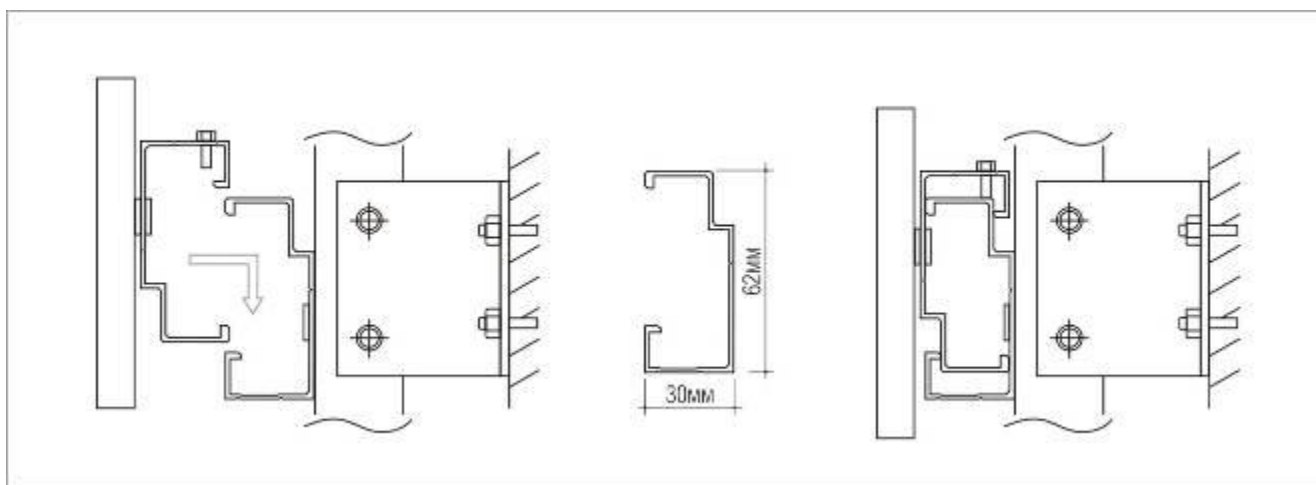


Рисунок Е.2 - Технология крепления панелей

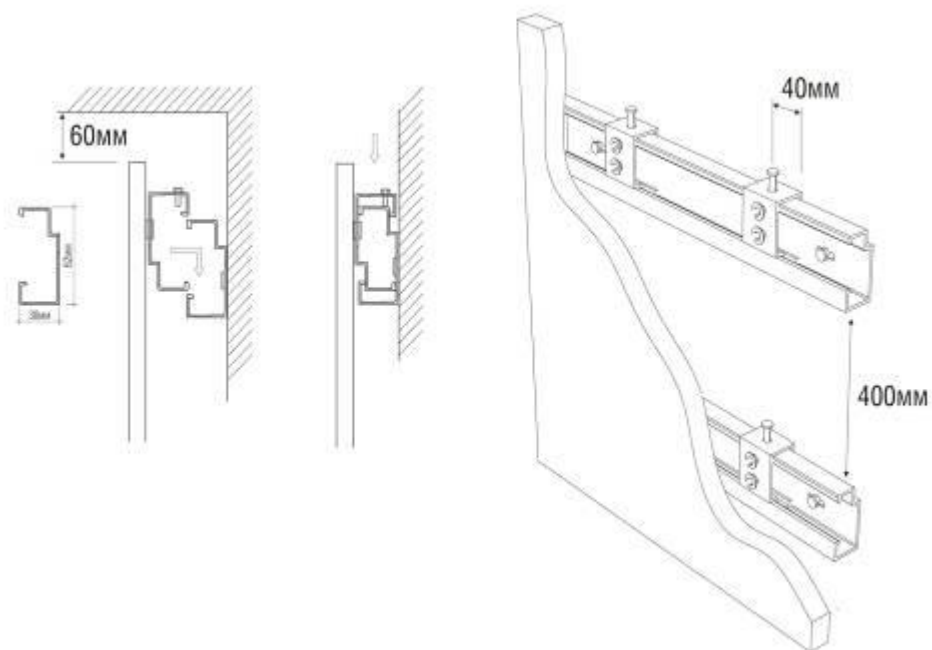


Рисунок Е.3 - Технология крепления панелей

ПРИЛОЖЕНИЕ Ж

Эргономика

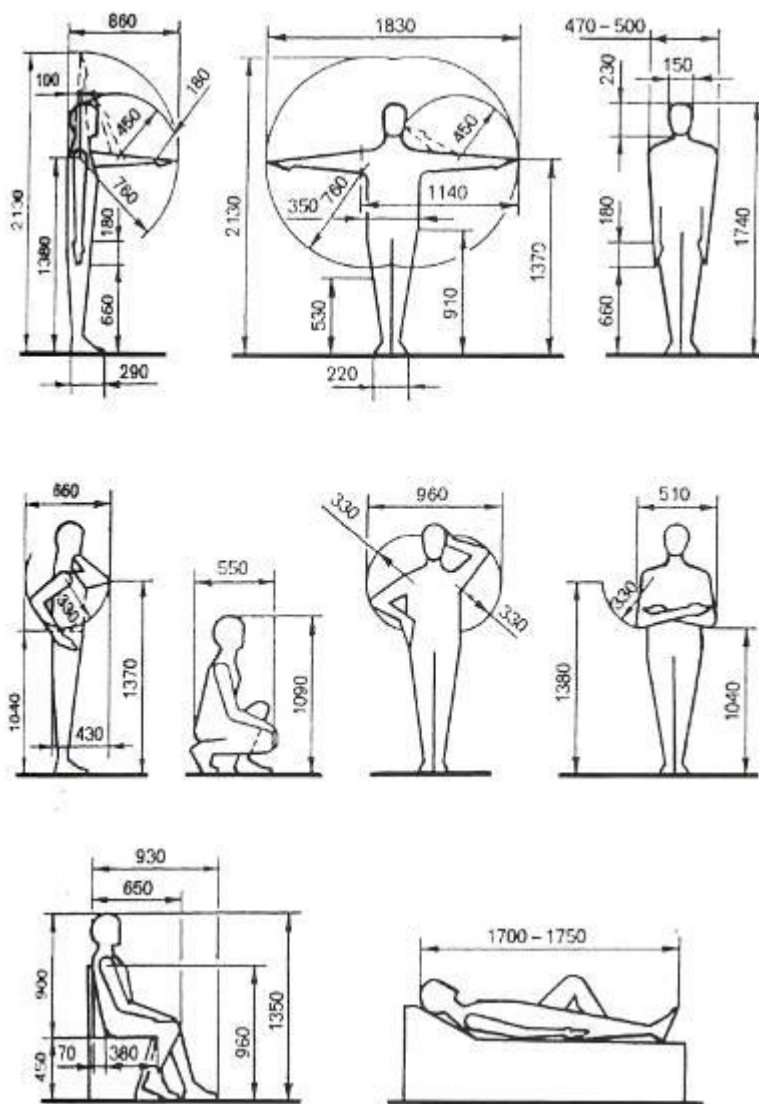


Рисунок Ж.1 - Динамические факторы

Продолжение ПРИЛОЖЕНИЯ Ж

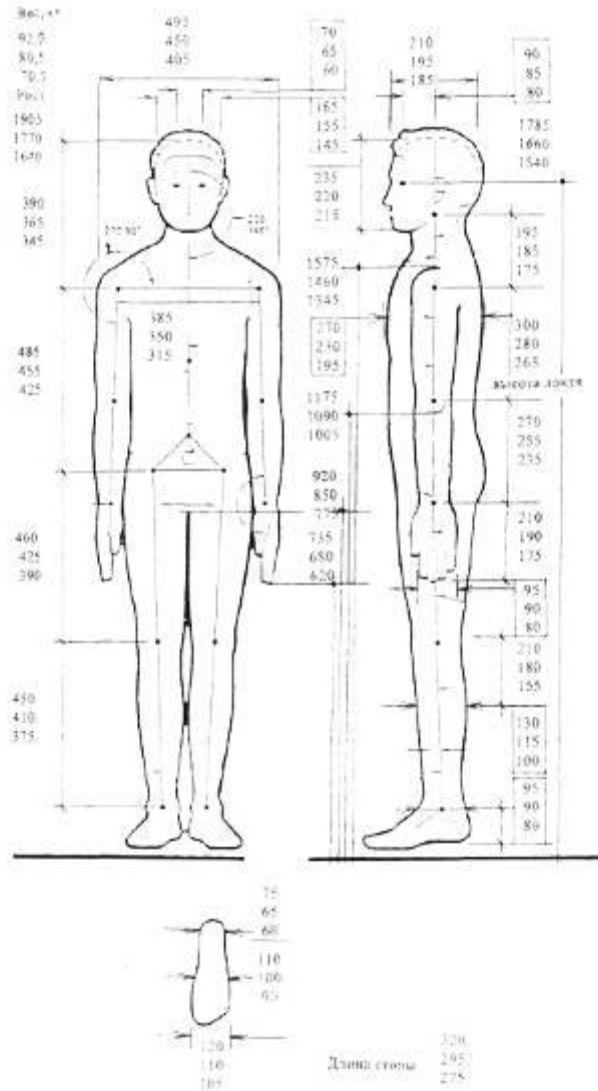


Рисунок Ж.2 - Параметры мужского тела

Продолжение ПРИЛОЖЕНИЯ Ж

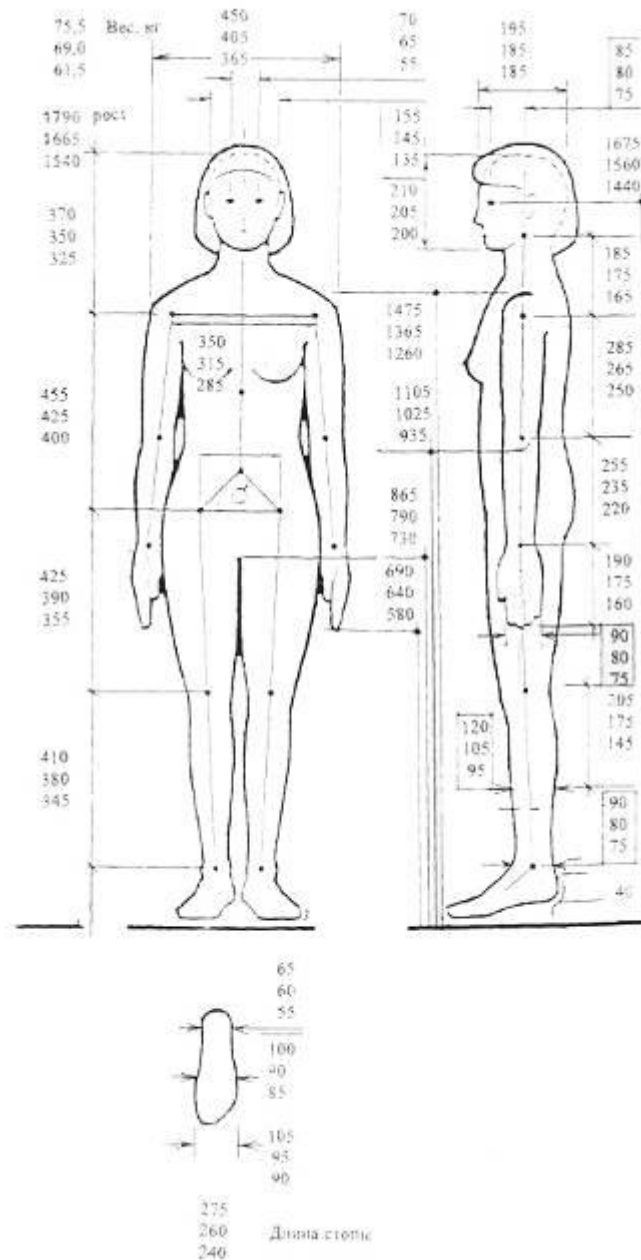


Рисунок Ж.3 - Параметры женского тела

Продолжение ПРИЛОЖЕНИЯ Ж

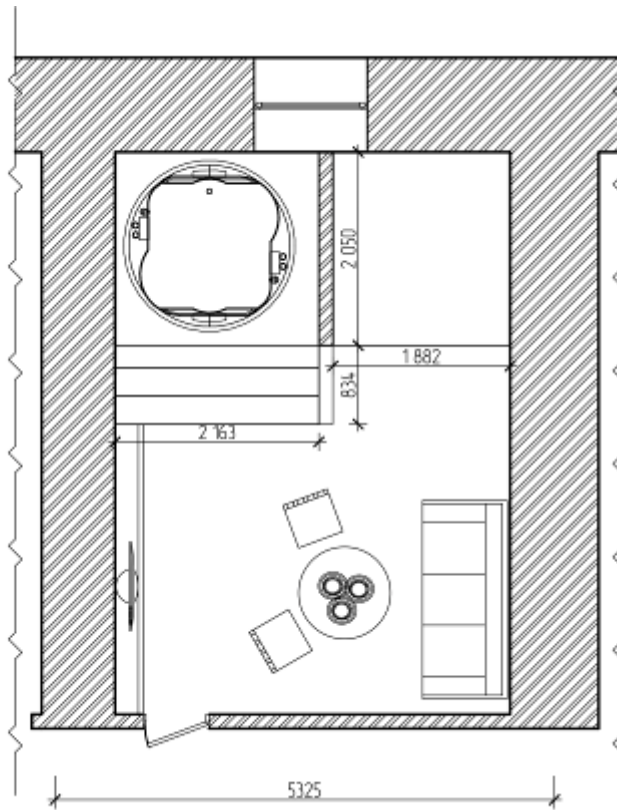


Рисунок Ж.4 - План оборудования спа

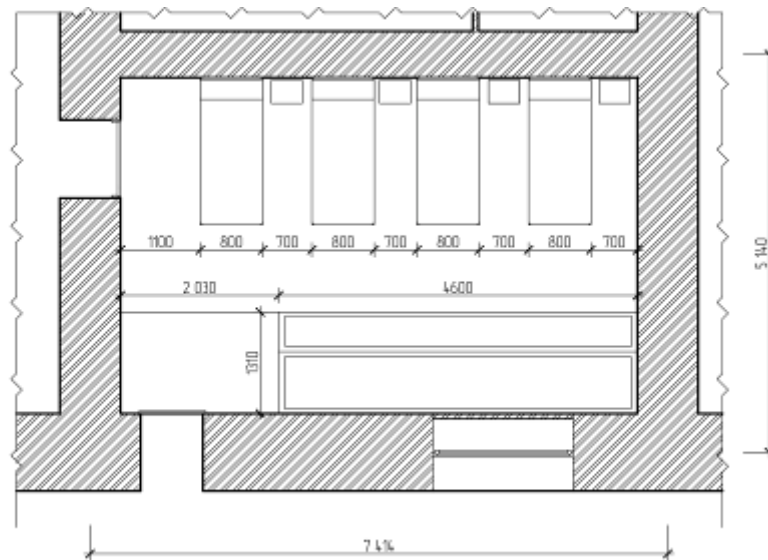


Рисунок Ж.5 - План оборудования ароматерапии

Продолжение ПРИЛОЖЕНИЯ Ж

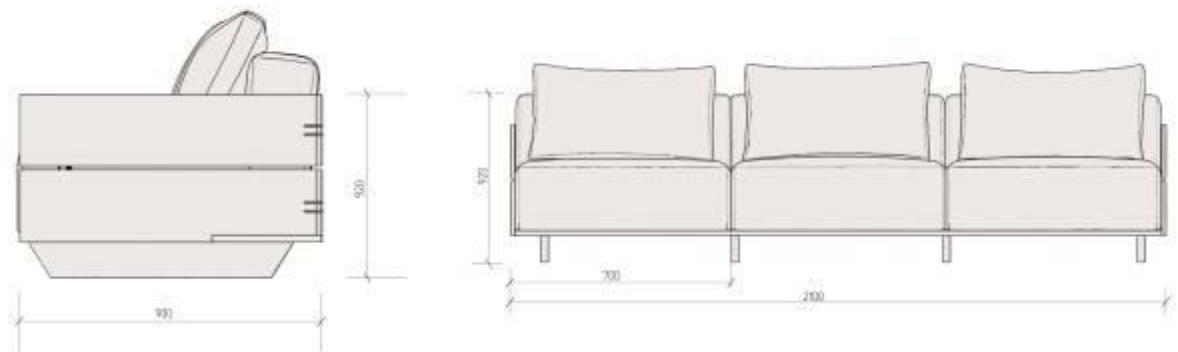


Рисунок Ж. 6 - Размеры дивана

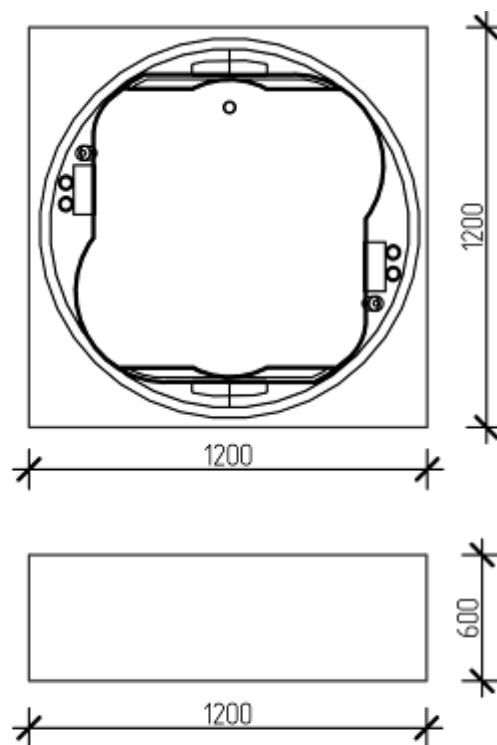


Рисунок Ж.7 - Размеры гидромассажной ванны

Продолжение ПРИЛОЖЕНИЯ Ж



Рисунок Ж.8 - Размеры стула

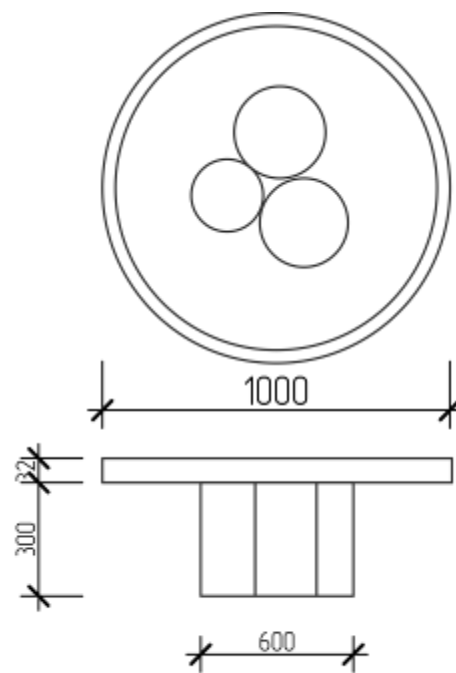


Рисунок Ж.9 - Размеры журнального столика

Продолжение ПРИЛОЖЕНИЯ Ж

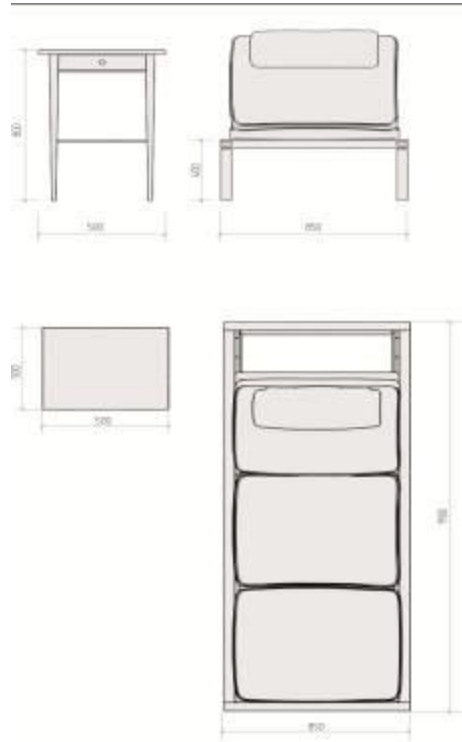


Рисунок Ж.10 - Размеры шезлонга и тумбы

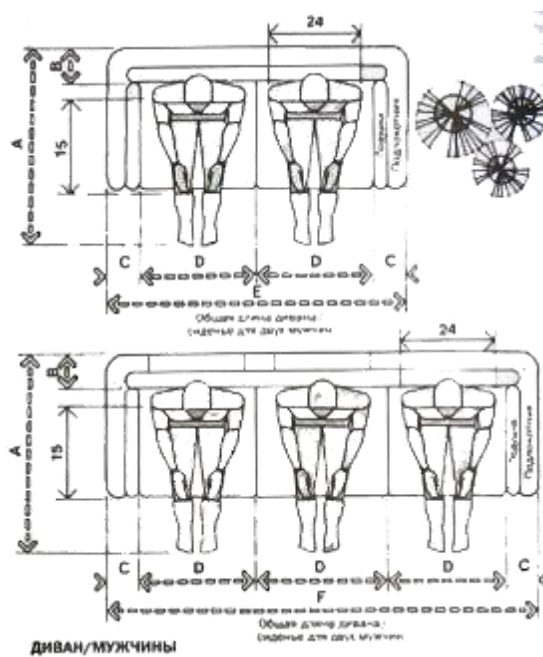


Рисунок Ж. 11

Продолжение ПРИЛОЖЕНИЯ Ж

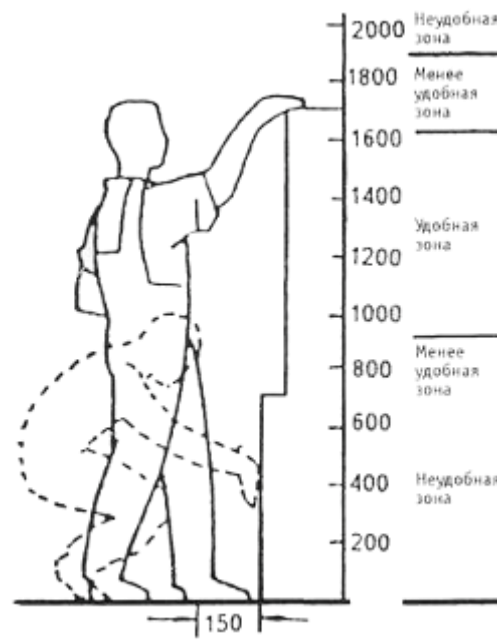


Рисунок Ж. 12

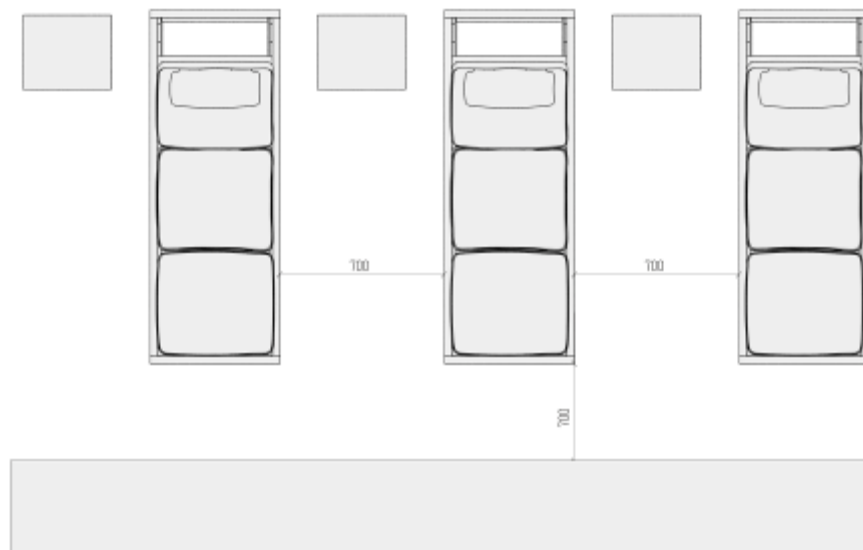


Рисунок Ж. 13

Продолжение ПРИЛОЖЕНИЯ Ж

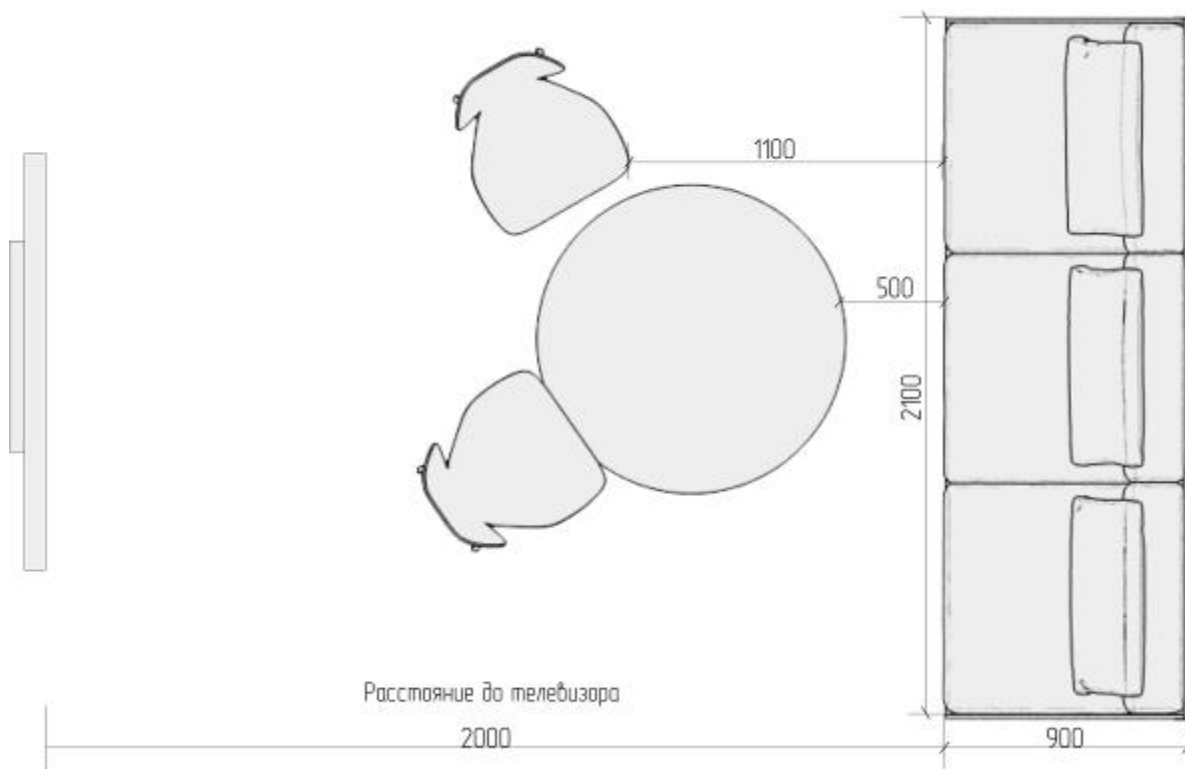


Рисунок Ж. 14

			Базисная стоимость за единицу					Базисная стоимость					Индекс			Текущая стоимость				
№ поз.	Код норматива, наименование, единицы измерения	Объем	Всего	В том числе				Всего	В том числе				Осн. з.п.	Эксплуат-я машин	Материал	Всего	В том числе			
				Осн. з/п	Эксплуат-я машин	В т/ч оплата машин-та	Материал		Осн зп	Эксплуат-я машин	В тч оплата машинист	материал					Осн. з/п	Эксплуат-я машин	В т/ч оплата машин-та	Материал
1	2	3	4	5	6	7	8	9	10	11	12	13	14	15	16	17	18	19	20	21
1	11-01-31 Устройство покрытие гранитных плит при кол-ве плит на 1 м	45,09	1258,4	47,21	2,15	0,25	1209,0	56741,25	2128,69	96,94	11,29	54513,8	11,99	5,16	2,32	152495,2	25522,99	500,21	135,36	126472,01
2	5-02-015-9 Штукатурка поверхностей известковым раствором высококачественная	101,86	36,92	13,06	0,87	0,49	22,97	3760,67	1343,35	88,61	49,91	239,7	11,99	5,16	2,32	171183,61	16106,7	457,22	598,42	565,69
3	15-01-001 Облицовка стен гранитными плитами	101,86	2008,9	237,1	2,55	0,41	1769,2	204626,5	24151,0	259,74	41,76	180210,7	11,99	5,16	2,32	716207,8	28957,04	1340,25	500,70	425297,2

ПРИЛОЖЕНИЕ 3.	
Продолжение таблицы	
4	
01	Устройство цементной стяжки 20мм
	45,09
	48,05
	20,47
	2,70
	0,21
	24,87
	2166,57
	922,99
	121,74
	9,46
	1121,38
	11,99
	5,16
	2,32
	14296,3
	11066,6
	628,17
	113,42
	2601,6
Итого	

Всего = 1 054 182,91

Транспортные расходы +7% = 73792,80

Сметная прибыль +50% = 849 423,034

ВСЕГО = (итого + тр.р. + см.п.) = **1 977 98,74**

