

Министерство образования и науки Российской Федерации
Федеральное государственное бюджетное образовательное
учреждение высшего образования
АМУРСКИЙ ГОСУДАРСТВЕННЫЙ УНИВЕРСИТЕТ
(ФГБОУ ВО «АмГУ»)

Факультет дизайна и технологии
Кафедра «Дизайн»
Направление подготовки 54.03.01 – Дизайн
Профиль: Дизайн костюма

ДОПУСТИТЬ К ЗАЩИТЕ
Зав. Кафедрой
_____ Е. Б. Коробий
« ____ » _____ 2016

БАКАЛАВРСКАЯ РАБОТА

на тему: Разработка молодежной коллекции с использованием авторских принтов

Исполнитель:

студент группы 285

(подпись)

А. О. Бондарь

Руководитель

доцент

(подпись)

С. В. Санатова

Консультанты:

По проектно-аналитической
части, доцент

(подпись)

С. В. Санатова

по конструкторско-технологической
части, доцент, канд. техн. наук

(подпись)

И. М. Присяжная

по художественно-графической

З. И. Кукушкина

части, доцент

(подпись)

Нормоконтроль

доцент, канд. пед. наук

(подпись)

Т. Ю. Благова

Благовещенск 2016

Министерство образования и науки Российской Федерации
Федеральное государственное бюджетное образовательное учреждение
высшего образования
АМУРСКИЙ ГОСУДАРСТВЕННЫЙ УНИВЕРСИТЕТ
(ФГБОУ ВО «АмГУ»)

Факультет дизайна и технологии
Кафедра «Дизайн»
Направление подготовки 54.03.01 – Дизайн
Профиль: Дизайн костюма

УТВЕРЖДАЮ
Зав. кафедрой
Е.Б. Коробий
« _____ » _____ 2016

ЗАДАНИЕ

К бакалаврской работе студента Бондарь Ангелины Олеговны

1. Тема бакалаврской работы Разработка молодежной коллекции с использованием авторских принтов

(утверждена приказом от 13.06.16 № 1215-уч)

2. Срок сдачи студентом законченного проекта
16.06.2016

3. Исходные данные к бакалаврскому проекту: направления моды, спортивные автомобили GT-класса, протекторы автомобильных шин, разработка коллекции в спортивном стиле.

4. Содержание бакалаврского проекта (перечень подлежащих разработке вопросов) проектно-аналитическая часть, конструктивно-технологическая часть, приложение.

5. Перечень материалов приложения:

Фор-эскизы, конфекционная карта, фотографии коллекции

6. Консультанты по бакалаврскому проекту (с указанием относящихся к ним разделов): по проектно-аналитической части доцент С.В. Санатова, по конструкторско-технологической части доцент И. М. Присяжная, по художественно-графической части З.И. Кукушкина).

7. Дата выдачи задания 18. 04. 2016

Руководитель бакалаврского проекта доцент, член Союза дизайнеров России
С.В. Санатова

Задание принял к исполнению (дата): 18. 04. 2016

(подпись студента)

РЕФЕРАТ

Бакалаврская работа содержит 72 страниц, 39 иллюстраций, 3 таблиц, 3 приложения, 34 используемых источников.

СПОРТИВНЫЙ СТИЛЬ, КОЛЛЕКЦИЯ, АВТОРСКИЙ ПРИНТ, АВТОМОБИЛЬНЫЕ ШИНЫ, ПРОТЕКТОРЫ, СПОРТИВНЫЕ АВТОМОБИЛИ, МОДА, ЦВЕТ, КОНТРАСТ МАТЕРИАЛОВ.

Цель выполнения бакалаврской работы – разработка авторской коллекции «GranTurismo» в спортивном стиле.

Изучены основные особенности источника вдохновения – спортивные автомобили класса GT, колеса и их протекторы, проработана образная тема, стили и образ коллекции. Изучены основные особенности источника вдохновения. Спроектированы модели с учетом видов и свойств материалов. Произведено авторское моделирование моделей. Изготовлены 4 модели в системе «коллекция». Проведена фотосессия.

СОДЕРЖАНИЕ

Введение	5
1 Проектно-аналитическая часть	8
1.1 Анализ источника творчества	8
1.1.1 Понятие GranTurismo	8
1.1.2 Модели, привлекающие особое внимание автолюбителей	13
1.1.3 История создания колеса	17
1.1.4 Современные интерпретации коллекций	20
1.2 Анализ направлений моды	26
1.3 Разработка авторской коллекции	36
1.3.1 Концепция авторской коллекции	36
1.3.2 Эскизный проект авторской коллекции	37
1.3.3 Композиционный анализ коллекции	41
1.4 Рекламное продвижение авторской коллекции	45
2 Конструкторско-технологическая часть	54
2.1 Описание внешнего вида модели	54
2.2 Выбор методов обработки и оборудования	56
2.3 Инструкционная карта	61
Заключение	62
Библиографический список	63
Приложение А Рабочие эскизы авторской коллекции	67
Приложение Б Конфекционная карта	68
Приложение В Фотографии коллекции 13*18	69

Нормативные ссылки

В настоящей бакалаврской работе использовались ссылки на следующие стандарты и нормативные документы.

ГОСТ 2.104 – 68 ЕСКД Основные надписи

ГОСТ 2.105-95 ЕСКД Общие требования к текстовым документам

ГОСТ 2.106-96 ЕСКД Текстовые документы

ГОСТ 2.111 – 68 ЕСКД Нормоконтроль

ГОСТ 2.133 – 75 ЕСКД Групповые конструкторские документы

ГОСТ 2.306 – 68 ЕСКД Обозначение графических материалов и правил нанесения их на чертежах

ГОСТ 2.316 – 68 ЕСКД Правила нанесения на чертежах надписей, технических требований и таблиц

ГОСТ 2.605 – 68 ЕСКД Плакаты учебно-технические. Общие технические требования

ГОСТ 2.701 – 74 ЕСКД Схемы. Виды и типы. Общие требования к выполнению

ГОСТ 2.721 – 74 ЕСКД Обозначения условно-графические в схемах. Обозначения общего применения.

ГОСТ 3.1103 – 83 ЕСКД Основные надписи

ГОСТ 3.1130 – 93 ЕСКД Основные требования к формам и бланкам документов.

ГОСТ 3.1105 – 84 ЕСКД Правила оформления документов общего назначения.

ГОСТ 25294 – 2003. «Одежда верхняя платьево – блузочного ассортимента».

ГОСТ 12807 – 2003. «Изделия швейные. Классификация стежков, строчек и швов».

ВВЕДЕНИЕ

С проблемой в fashion индустрии на российском рынке больше всего сталкиваются с необходимостью развития и продвижения творческих коллекций, основным потребителем которых является молодёжь. Творческие коллекции создаются для проведения презентаций, подиумов, перформансов и так далее. Существует множество различных источников творчества, которые способствуют созданию и развитию авторской коллекции, так источником может служить то что нас окружает – это музыка, книги, автомобили, архитектура и природа.

Спортивный стиль – это маст-хэв нынешнего сезона. Как вошел в моду здоровый образ жизни, с этих пор сформировалось новое трендовое направление в одежде – спорт-стрит стиль. Городской спортивный женский стиль – это возможность для женщин свободно носить спортивную одежду в повседневной жизни и при этом быть модной.

Спортивный стиль на сегодняшний день является одним из самых популярных в мире. Возник он еще в древности, когда люди начали интересоваться спортом. Именно благодаря спортивному стилю одежды в гардеробе на сегодняшний день есть короткие плиссированные юбки и шорты, которые были созданы специально для игры в теннис; норвежские шапочки и свитера появились благодаря лыжному и конькобежному спорту; бриджи пришли из конного спорта.

Одежда в спортивном стиле – это одежда не для занятий в спортзале, а это соединение комфорта и авангарда, ведь именно в этом стиле пробуются все новинки, а главными характеристиками являются удобство, практичность, функциональность, свобода движения.

Появление спортивного стиля тесно связано с развитием спорта и использование спортивной одежды в повседневной жизни. Идея ее использования вне стадиона и спортзала зародилась в 80-х годах прошлого

века, когда на смену моды анорексии, кокаина и гранжа пришли аэробика, подтянутое тело и здоровый образ жизни.

По достоинству оценив одежду для спорта за функциональность и разнообразность, люди полюбили ее, стали всячески украшать и смешивать с другими различными стилями.

Целью выпускной квалификационной работы является разработка авторской коллекции «GranTurismo» в спортивном стиле, сбор и анализ теоритического материала и направление моды, разработка эскизного проекта и рекламное продвижение коллекции.

Спортивный стиль сегодня занимает одно из лидирующих мест на мировом подиуме. Элементы этого стиля легко сочетаются с классическим, романтическим и этническим стилями. Практически все модные образы используют элементы спортивного стиля в одежде и аксессуарах. Разработка молодежной одежды в спортивном стиле подтверждает актуальность выбранной темы.

Актуальность выбранной темы состоит в том, что в коллекции используются модное сочетание таких тканей как шифон, атлас – стрейч, юникон, плательная ткань, искусственная кожа.

Новизна коллекции проявляется преимущественно в формировании на сочетании нового образа разных фактур материалов, а также в использовании авторского принта.

Практическая значимость разработки заключается в использовании этой коллекции в повседневной жизни и для конкурсов дизайнеров одежды. Модели имеют несложную конструкцию и могут изготавливаться малыми партиями (серийное производство), предназначены для повседневной носки.

Источник вдохновения переосмыслен и перевоплощён в современную действительность, вызывая узнаваемые ассоциации, чувства и эмоции, не имея явного заимствования.

Идея авторской коллекции постепенно развивалась в творческих эскизах, при помощи графических средств. В данной работе было

немало важно учитывать материалы с рисунками напоминающие отпечатки протекторов шин, модные силуэты и особенности источника вдохновения.

Главной задачей было создать молодежную коллекцию, в которой используется принт с изображением отпечатка протектора колеса движущегося по трассе автомобиля.

1 ПРОЕКТНО-АНАЛИТИЧЕСКАЯ ЧАСТЬ

1.1 Анализ источника творчества

1.1.1 Понятие *Gran Turismo*

Впервые понятие «Gran Turismo» возникло еще задолго до изобретения автомобиля. В Англии, в XVII-XVIII веках членами богатых семей практиковались длительные путешествия по разным городам и странам Европы. Такое путешествие играло важную роль в процессе получения образования молодыми людьми, и называлось оно Grand Tour. Конечной точкой путешествия был Рим. Из-за довольно низких скоростей передвижения, подобные поездки длились по несколько лет, и, соответственно, роскошь и комфорт сопровождали отпрысков богатых и влиятельных родов на протяжении всего пути. Когда в XX веке на смену экипажам запряженным четверкой лошадей пришли быстрые, дорогие автомобили термин GT (*Gran Turismo*) не только нашел, но и занял достойное место в автопромышленности. Сегодня, *Gran Turismo*, наравне с аббревиатурой GT, знаком всем и каждому. В переводе с итальянского *Gran Turismo* означает «дальняя поездка». Однако в наше время, GT – это класс автомобиля, больше чем просто словосочетание на итальянском языке.

Автомобили, представляющие GT-класс, давно являются предметом обожания водителей из разных стран. И это неудивительно, ведь машины с приставкой GT – это всегда яркие спортивные модели, которые сочетают в себе идеальное управление и комфорт при экстремально высоких скоростях.

На фото автомобили категории GT часто выглядят откровенно спортивно, они все же существенно отличаются от спортивных гоночных автомобилей. Суть отличия кроется в самом названии класса – «*Gran Turismo*». Другими словами, GT-модели рассчитаны на долгие вояжи по различным регионам. Они позволяют комфортно и очень быстро добраться к далекому городу или курорту. Сама поездка на таком автомобиле – это уже

событие, доставляющее настоящее наслаждение. Основателями класса «Gran Turismo» принято считать такие марки, как Ferrari, Lancia и Alfa Romeo. Первым автомобилем, выпущенным с аббревиатурой GT, стал Alfa Romeo GTV, фото которого, в свое время, притягивало взгляды тысяч автолюбителей (рис.1.1-1.3) [1].



Рисунок 1.1 – Ferrari 250 GT Lusso 1962–1964



Рисунок 1.2 – Lancia 1963 г.



Рисунок 1.3 – Alfa Romeo GTV

На данный момент традиции комфортабельных скоростных авто используются многими брендами.

С серийными автомобилями класса GT не следует путать выделяемую FIA категорию спортивно-гоночных автомобилей GT, которая определяется как: «Открытый или закрытый автомобиль с одной или более дверями на каждой стороне и минимум двумя местами, расположенными по одному, на каждой стороне продольной геометрической оси автомобиля, в полной мере отвечающий требованиям для движения по дорогам общего пользования и приспособленный для гоночных заездов на кольцевых треках или перекрытых участках трассы».

Говоря об отличительных качествах автомобилей категории «Gran Turismo», стоит отметить, что это самые мощные и комфортные машины из тех, что являются продуктом серийного производства. «Gran Turismo», можно заметить, что их дизайн имеет черты, присущие спортивным гоночным автомобилям. Поскольку одной из задач машин с отметкой GT является обеспечение комфорта во время длительных поездок, они не оснащаются такой жесткой подвеской как спорткары. Для того чтобы управление все же оставалось по-спортивному точным, такие автомобили комплектуют пневматической подвеской, хотя есть модели, в которых используется трансмиссия стандартного типа (рис. 1.4).



Рисунок 1.4 – Гоночные автомобили GT категории FIA

Любая современная марка, занимающая прочную позицию на авторынке, выпускает автомобили формата «Gran Turismo», спрос на которые постоянно растет. Ведь при наличии средств трудно отказать себе в быстрой и при этом максимально комфортной езде.

Интересным является тот факт, что категория «Gran Turismo» имеет несколько направлений, обладающих некоторыми отличиями.

Индексы, которые добавляются к буквам GT:

- если на автомобиле есть обозначение GTR, то это означает принадлежность к спортивному классу;
- буква «S» говорит о 2-местном кузове модели с открытым верхом;
- индекс «D» имеет значение «дизель».

Система индексов была создана для того, чтобы покупатели могли быстро находить нужный им вариант и не путаться в разных вариациях моделей «Gran Turismo», особенности которых по одному лишь фото определить трудно.

Есть также 4 вида скоростных комфортных автомобилей, которые идентифицируются посредством цифрового обозначения. Они используются только для гоночных авто. Например, маркировка GT1 означает, что под капотом конкретной модели скрывается не более 630 лошадиных сил, и ее вес не превышает 1,1 тонн [2].

Автомобили GTкласса которые являются гоночными (рис. 1.5-1.8)



Рисунок 1.5 – Porsche 911 GT1 – гоночный автомобиль

Автомобиль, являющийся представителем класса «Гран Туризмо» с отметкой «2», может иметь максимальный вес 1,15 тонны, а мощность его двигателя находится в диапазоне 450-520 «лошадей».



Рисунок 1.6 – Porsche 911 GT2

Если на модели класса «Gran Turismo» стоит цифра «3», то обладатель может быть уверен, что в этом авто, какая бы марка его ни выпустила, соотношение массы к мощности составляет 2,7 кг/1 лошадиную силу. При этом машины с «тройкой», как и предыдущий тип, не могут быть тяжелее 1,15 тонн.



Рисунок 1.7 – Lamborghini Gallardo LP560 GT3

У моделей с обозначением «4» на 3,7 кг приходится 1 лошадиную силу
Вес таких авто не превышает отметку в 750 кг.



Рисунок 1.8 – BMW M3 GT4

Автомобилей, которые можно смело отнести к ярким представителям класса «Gran Turismo», немало.

1.1.2 Модели, привлекающие особое внимание автолюбителей

1. Jaguar XKR-S. Изначально XKR-S (его в 2011 г. презентовала марка Jaguar) имел характеристики спорткара, но сейчас поклонникам бренда родом из Великобритании доступен кабриолет категории «Gran Turismo». Он сохранил примерные ездовые характеристики своего предшественника, но стал более комфортным и прекрасно подходит для затяжного вояжа. Разогнаться до 100 км за рулем этой модели можно за 4,4 секунды (рис.1.9).



Рисунок 1.9 – Jaguar XKR-S мощная серийная машина

2. BMW 550i xDrive этот хэтчбек прекрасно вписывается в линейку комфортных и быстрых авто для активной езды. Любители скорости могут ощутить весь потенциал мощности, когда 450 лошадиных сил разгонят BMW 550i xDrive до 100 км за 4,8 секунды Тем, кто обращает внимание на комфорт и надежность, то эта модель оснащена полным приводом. Не будет лишним в долгой поездке и вместительный багажник, его можно смело загружать «по полной» – задняя подвеска без труда компенсирует воздействие нагрузки посредством подкачивания амортизаторов (рис. 1.10).



Рисунок 1.10 – BMW 550i GT xDrive спортивный автомобиль

3. Bentley Continental GT Speed. Этот автомобиль класса «Гран Туризм» не имеет радикальных отличий от других седанов бренда Bentley, тем не менее он является самым быстрым представителем британской марки. Его 6-литровый двигатель, оснащенный двумя нагнетателями, имеет мощность 660 «лошадей» и позволяет достичь скорости в 100 км за 4,2 секунды. Так же, Continental оснащен полным приводом и способен порадовать владельцев шикарной отделкой салона (рис. 1.11).



Рисунок 1.11 – Bentley Continental GT Speed британскоеавто

4. Maserati GranTurismo MC Stradale. Этот автомобиль назвать иначе, чем классикой сегмента «Грант Туризм», нельзя. Он оснащен задним приводом, механической и роботизированной трансмиссией, а также атмосферным двигателем объемом 4,7 литра, который выдает мощность 460 лошадиных сил. Места в этом авто будет более чем достаточно людям любой комплекции, ведь при 2-местном кузове его длина составляет 4993 мм (рис.1.12).



Рисунок 1.12 – Maserati GranTurismo MC Stradale итальянская машина класса «Гран Туризмо»

5. Toyota GT86. Особенностью данной модели японского бренда заключается в том, что она имеет самую доступную цену в категории «Gran Turismo» (от 1294 тыс. руб.). Интересным является и участие в разработке этого спортивного купе специалистов от Subaru. В результате получилось динамичное купе с оппозитным двигателем мощностью 200 «лошадей». Поклонники спортивного стиля езды могут заказать версию с механической трансмиссией (рис. 1.13) [11].



Рисунок 1.13 – Toyota GT86 элегантный японский заднеприводный автомобиль

1.1.3 История создания колеса

История создания колеса начинается еще за несколько тысячелетий назад. О том, как именно оно появилось впервые, нам неизвестно. Однако археологами установлено, что первое деревянное колесо появилось более 5000 лет назад. Затем наши предки придумали цельное деревянное колесо заменить на колесо со спицами. Это дало возможность совершать перевозки на более далекие расстояния.

Передвигаться на «колесах» стали многие, несмотря на то, что это считалось привилегией богачей. 3200 лет назад люди еще раз улучшили колесо, они приспособили к нему железные протекторы (рис. 1.14-1.16).



Рисунок 1.14 – Изображение древнего колеса

На этом развитие колеса остановилось практически на 3000 лет. Происходили лишь малозначительные события, например, появились стальные подшипники. Колесо в этот период использовалось как лопастное рабочее колесо на мельницах, а также в производстве (прялка, шестеренка для часов).



Рисунок 1.15 – Рабочее колесо

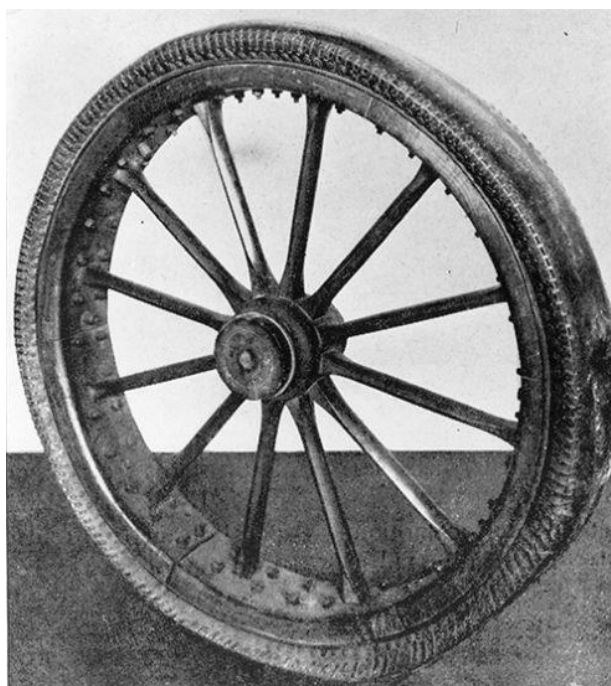


Рисунок 1.16 – Колесо с первым протектором

Периодом множественных улучшений в истории создания колеса и его изменений считаются XIX и XX века. На кону технической революции, разнеслась весть о появлении первой шины. Это было действительно крупное революционно-техническое достижение. Всему миру известны имена людей, которые стали пионерами в создании шин. Самая первая пневматическая

шина была изготовлена Робертом Уильямом Томпсоном и Джоном Бойдом Данлопом.

Из-за шин забыли о разных эволюционных новинках колеса: о том, как деревянные спицы заменили на стальные, более легкие, забыли о появлении запасного колеса и его развитии, забыли о центральной втулке, о спаренных колесах. Нигде не упоминается и о первых колесах, которые штамповали из листовой стали, или о колесах, которые появились в 20-е годы XX века, на них были диски из легкого сплава. Все внимание было приковано к шинам.

Развитие колес происходит гораздо медленнее, чем шин. Основные материалы, идущие на их изготовление – это алюминий и сталь, и производители стараются придерживаться этих норм. Сейчас внимание сосредоточено на применении для создания колес таких новых технологий, как обработка материала выдавливанием или создание полых элементов конструкции из листовых металлов.

Протектор – элемент шины (покрышки) колеса, предназначенный для защиты внутренней части шины от проколов и повреждений, а также для формирования оптимального контакта шины [3].

Современные рисунки протектор автомобильных шин

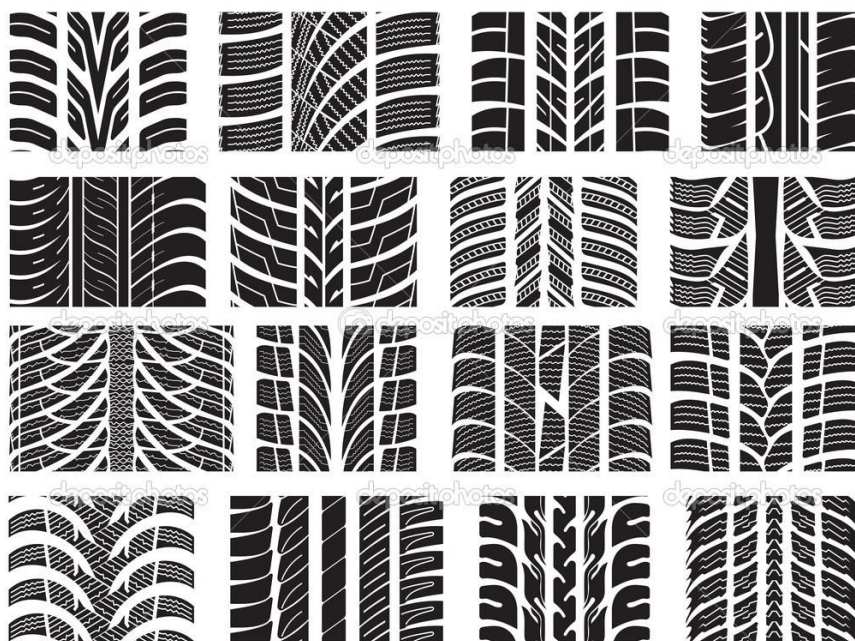


Рисунок 1.17 – Рисунки протекторов современных шин

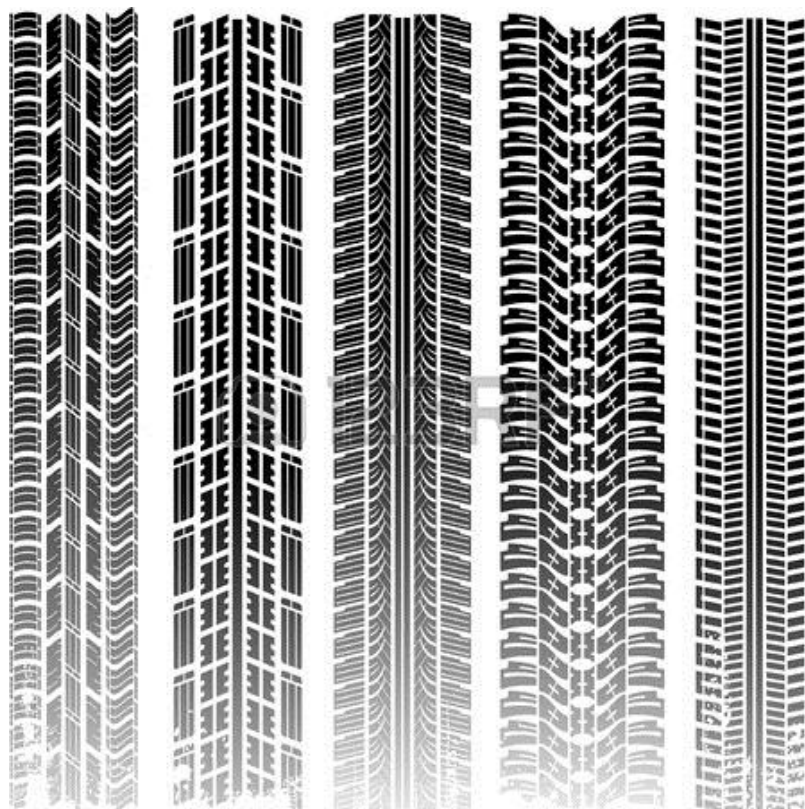


Рисунок 1.17 – Рисунки протекторов современных шин

1.1.4 Современные интерпретации коллекций

Карл Элкинс. Качественные автомобильные шины играют очень важную роль для каждого автомобилиста, ведь это одна из составляющих деталей колеса любого автомобиля. Живущий в Германии, художник и дизайнер Карл Элкинс сделал оригинальную рекламу для американской компании Goodyear Dunlop которая производит автомобильные шины. Реклама заключался в том что, сделать серию рекламных фото, которые станут отражением главных характеристик линейки продуктов компании – сила, надёжность и обеспечение защиты в разных условиях вождения.



Рисунок 1.18 – Коллекция Карла Элкиса из автомобильных шин

Для изображения этих основных свойств, Карл Элкинс преобразовал, промышленные шины в модные доспехи символизируют броню, обеспечивающую надежную защиту при любых условиях вождения [6].

Бриджид Оэстерлинг. Велосипеды имеют репутацию экологичного транспортного средства, но и они оставляют углеродный след из-за проколотых шин, которые по всей планете ежегодно тоннами отправляются на свалку. Британский дизайнер решает эту проблему весьма оригинально – создавая из велосипедного мусора эксклюзивные платья для высокой

моды. Для большинства людей проколота велосипедная камера – это неприятность, но только не для дизайнера Бриджид Оэстерлинг, которая видит в этом резиновом мусоре безграничные возможности для творчества.



Рисунок 1.19 – Коллекция Бриджид Оэстерлинг из старых шин

Бриджид Оэстерлинг в 2016 году создала из велосипедной резины (впрочем, в ход пошли и проколотые шины мотоциклов и автомобилей, а также бумага и пластик.) коллекцию одежды, которую сложно отличить от кожаной. Дизайнер, используя накопленный опыт работы в живописи, скульптуре и керамике, сумела сотворить резиновую эстетику в духе байкерской моды. Эти модели могут показаться примитивными и апокалиптическими, но на самом деле они основаны на классических линиях, воплощённых в необычном для одежды материале [5].

Александр Ванг. Весенняя коллекция от Александра Ванга - спортивная сексуальная, но в то же время сдержанная одежда в стиле «rockcasual» для амбициозных и уверенных людей. По словам, самого

дизайнера, вдохновением для создания этой коллекции послужили мотогонки и спортивные машины.



Рисунок 1.20 – Коллекция Александра Ванга в стиле «rockcasual»

Как эффектно будет выглядеть девушка слезающая с мотоцикла или выходящая из спортивной машины или даже просто в группе поддержки на гонках в одежде от Александра Ванга весна 2012 года – обтягивающие мини-юбки или обтягивающие брюки-дудочки в сочетании со свободными жакетами с кучей разных застежек – молний и вставками из прозрачной сетчатой ткани. На первый взгляд коллекция может показаться не особо

носибельной и интересной, но при очередном просмотре коллекция начинает нравиться все больше и больше. Некоторые fashion-критики Нью-Йорка писали в своих блогах, что коллекция Александра Ванга является победителем недели моды в 2012 году в Нью-Йорке [4].

Принты в одежде. На сегодняшний день принты заполнили мир моды, и в дальнейшем без принтов никуда, ведь они позволяют очень многое современным дизайнерам. Ритм современной жизни не дает возможности пользоваться украшениями, бижутерией в полной мере – для того, чтобы красиво и правильно подобрать выразительные украшения, необходимо время, а для того, чтобы их носить – нужен повод. Поэтому принты стали идеальным решением – одежда уже декорирована, да еще и профессионалами, благодаря чему можно обойтись без украшений.

Каждый принт несет в себе определенную информацию, а некоторые сложные принты передают окружающим определенную информацию о носителе принта. Благодаря принту можно создавать простые и неповторимые вещи. Дизайнерам не приходится использовать метры дорогой ткани, не нужно делать сложный декор – достаточно нанести на ткань принт и сшить из нее что-то простое и быстрое. Принты вошли в жизнь современного человека всерьез и надолго, они отражают современные реалии – все куда-то торопятся и с недавних пор все больше и больше экономят [8].



Рисунок 1.21 – Модные принты в одежде

ADEAM. Курортная коллекция от бренда ADEAM на сезон 2015 года, модели которой выглядят удивительными и своеобразными и выполнены наряды в классической монохромной гамме.

Вся коллекция собранно профессионально, каждый элемент и каждая деталь в находится на своем месте, здесь нет ничего, что можно было бы добавить или убрать. Гармония и красота пронизывает наряды от начала их задумки и до самых скрытых деталей. Модели продуманы до мелочей, включая макияж и прически, маникюр и сопутствующие элементы красоты.

Сочетание черного и белого придает нарядам некоторой строгости, которая компенсируется совершенно немислимыми формами и текстурами. Изящные драпировки, красивые изгибы и утонченные формы, все это привлекает к себе внимание [7].



Рисунок 1.22 – Коллекция ADEM в монохромной гамме

1.2 Анализ направлений моды

Направления и стили в моде 2016 года продемонстрированы на показах недель моды в мировых столицах. Эти тенденции переняли многие компании, работающие в сегменте fast fashion. Создавая новые коллекции, одни кутюрье отдали свое предпочтение элегантности и женственности, другие создавали свои наряды в слегка брутальном и бунтарском характере, привнося некоторые детали мужского стиля. Особое место занимают модные аксессуары, –благодаря которым создается и завершается образ [10].

Характерными особенностями модного сезона 2016 года являются:

- лаконичный крой;
- широкие рукава;
- V-образные вырезы;
- воротник-стойка и отложной;
- супатные потайные застежки.

Модные цвета 2016 года:

- Розовый кварц;
- Безмятежность;

- Лилово – серый;
- Персиковый;
- Кофе со льдом;
- Баклажанный;
- Ракушка;
- Зеленый луч;
- Черный;
- Серый разной глубины;
- Белый;
- Вся пастельная гамма.



Рисунок 1.23 – Палитра модных цветов на 2016 год

Модные силуэты 2016 года:

– Прилегающий силуэт – это очень узкие фасоны, вплоть до вещей в обтяжку. Трикотажные топы, леггинсы, джеггинсы и джинсы из ткани стрейч. Также к этой категории можно отнести трикотажные обтягивающие юбки и платья.

– Полуприлегающий силуэт – это обычный структурированный наряд. Одежда повторяет контуры тела, но не обтягивает его. Эффект прилегания достигается при помощи кроя и фасонных линий. Эти вещи шьются из обычных, не тянущихся тканей. Любой предмет гардероба может быть полуприлегающим так как, такие вещи всегда выглядят стильно.

– Просторный силуэт – просторный силуэт характерен для вещи, более широкой, чем полуприлегающая, но менее объёмной, чем в стиле оверсайз. Это означает, что такая одежда умеренно просторна во всех измерениях. То есть, наряд нельзя назвать структурированным. Сюда относятся в меру объёмные вязаные изделия, умеренно широкие брюки, джинсы, мужские рубашки и блейзеры, пальто и платья кокон, платья футляр, трапециевидные топы и жакеты, умеренно просторные топы.

– Силуэт оверсайз – такая одежда очень просторна и не структурирована. Вещи выглядят намеренно огромными. Контуры тела не просматриваются сквозь подобный наряд. Много объёма предусматривает много материала. К этой категории относятся просторные модели мужских джинсов, широкие брюки и джинсы разной длины, огромные укороченные топы, широкие жакеты, платья и пальто кокон, кимоно с поясом, платья мешок, просторные блузки и юбки [9].

Модные материалы 2016 года:

– Шифон – эта ткань хорошо комбинируется с более плотными и глухими, что помогает создавать прекрасные образы и многослойные силуэты.

– Прозрачные ткани – это достаточно универсальные ткани по отношению к актуальным тенденциям. Они подходят для женственных образов, и для создания комплектов со спортивными элементами. Кроме шифона и органзы, дизайнеры предлагают использовать прозрачную плёнку и ткани с «целлофановым» эффектом.

– Кожа – это натуральный материал прекрасно подчеркивает женское начало и придает образу некоторую дерзость и агрессивность

– Трикотаж – эта ткань очень мягкая, эластичная и хорошо тянется. Поэтому дизайнеры создали много новых трендов с использованием трикотажа в этом сезоне, таких как пальто, юбки, пончо с бахромой и без, костюмы, платья, свитера с косичками и шишечками.

– Атлас – отличается своим блеском и глянцевой поверхностью благодаря сатиновому плетению. Это достаточно плотная ткань, которая хорошо впитывает влагу и при этом быстро высыхает. Такая ткань не накапливает в себе пыли, поэтому считается гипоаллергенной.

– Костюмные ткани – строгие, гладкие ткани, которые привычно используются в мужских костюмах, пришли на женский и их используют для маленьких женственных платьев и юбок клеш.

Модные тренды 2016

Показы мод весны и лета 2016 года продемонстрировали самую актуальную тенденцию следующего сезона – это возвращение эстетики 90-х годов. Ультракороткие мини, ткани с блеском, принты с фото киноактеров, джинсы-клеш, бахрома – все это вновь возвращается в моду.

Возвращение 90-х на подиумы в женской моде в 2016 году не могло обойти стороной и модные тогда альтернативные направления, как в музыке, так и в стиле жизни. Гранж и панк-рок обладают богатой стилевой культурой: клетчатые рубашки, косухи, сетчатые материалы, тяжелые массивные ботинки, вытертые джинсы, обилие металлической бижутерии – все это актуально в наступающем сезоне [2].



Рисунок 1.24 – Возвращение 90-х в моду 2016 года



Рисунок 1.25 – Гранж 90-х в моде 2015 года

Спортивный стиль в 2016 году

Спортивный стиль – это настоящий маст-хэв сезона. С тех пор, как вошел в моду здоровый образ жизни, сформировалось новое трендовое направление в одежде – спорт-стрит стиль. Городской спортивный женский стиль – это возможность для женщин свободно носить спортивную одежду в повседневной жизни и при этом быть модной.

Спортивный стиль подразделяется на:

Спорт-шик – это стиль, ставящий во главу угла комфорт и удобство в носке, однако, если в одежде спортивного стиля нельзя пойти куда угодно, то спортивный шик разрушает границы дозволенного. Спорт-шик – это эклектичный стиль, построенный на соединении спортивного стиля с любыми другими. В стиле спортивный шик практически нет запретов, можно сочетать не сочетаемое, например, туфли на каблуке со спортивными брюками с лампасами или юбку-солнце с спортивной дутой курткой. В этом стиле, как не в каком другом допускаются самые яркие, сочные цвета и их самые смелые соединения.

Летний спортивный шик – в отличие от спортивного, здесь присутствуют всевозможные украшения, стразы, пластик, металл и даже натуральные камни, наряд в стиле спорт-шик может запросто дополняться дорогим колье для вечернего выхода или яркими пластмассовыми браслетами.

Уличный спорт-шик – одна из особенностей стиля спорт-шик – это разнообразие используемых в одежде материалов, что сильно отличает его от базового спортивного, который выбирает только удобные натуральные материалы. Вполне могут использоваться и синтетические ткани, к примеру, популярный сегодня неопрен.

В спортивном шике допускается вся палитра красок, при этом приветствуются наиболее контрастные сочетания, например, черно – белый, ярко-розовый и ярко-голубой, электрик и неоновый желтый, алый и ярко-салатовый и так далее. Однако цветов в комплекте не должно использоваться слишком много, не более трех, один или два из которых будут базовыми.

Белый цвет – излюбленный цвет в спорте. Наиболее актуальны такие детали, как козырьки, кепки, солнцезащитные очки, косынки для волос, яркие пластиковые бусы браслеты, напульсники и повязки и так далее. Из принтов наиболее удачно будут смотреться цифры, графические рисунки, надписи, логотипы и аппликации. В одежде необходимы накладные детали, пояса-резинки, лампасы, капюшоны, молнии, вставки из сетки, контрастная

строчка. В качестве сумки в стиле спор-шик можно использовать не только рюкзаки и большие спортивные, но и клатчи, которые удачно впишутся в образ для вечернего выхода. Подойдут и сумки на длинных ремешках через плечо.

В сезоне 2016 года данный стиль больше напоминает гибрида спортивного стиля и стиль кэжуал. В моду снова возвращаются простые и неброские цветовые комбинации и сочетание низа с лампасами и аскетичного верха.



Рисунок 1.26 – Спортивный кэжуал

В последнее время толстовки и кофты «худи» стали очень популярными среди активных девушек, которые привыкли испытывать удобство и комфорт. «Худи» сегодня – это толстовка, оснащённая карманом – кенгуру, с присутствием капюшона. Такая одежда обычно, изготавливается из хлопка, флиса, трикотажа и других материалов. Американские «худи» имеют воротник – анорак, это воротник стойка в передней части, который защищает от ветра. Однако, есть модели, которые не имеют воротника вообще,

присутствует только карман – кенгуру. Худи могут быть короткими, удлинёнными и иметь среднюю длину.



Рисунок 1.27 – Худи современности

Свитиот – это нечто среднее между свитером и рубашкой. По внешнему виду он напоминает легкую толстовку без капюшона и застежки молнии. Несмотря на свою принадлежность к спортивному стилю, благодаря удобству, ярким принтам и броскому декору *свитиот* занял прочную позицию в повседневном гардеробе.



Рисунок 1.28 – Свитшоты

Платья спортивного стиля занимают важное место в гардеробе, ведь они подчеркивают женственность и при носке они достаточно практичны. Отдельного внимания заслуживают платья-поло, которые, не утратив лаконичности и минимализма, теперь приобрели актуальный ассиметричный крой и напоминают нечто среднее между мужской рубашкой в полоску и костюмом для игры в теннис [12].



Рисунок 1.29 – Платье в спортивном стиле

Принты в моде 2016

Модные принты на футболках и свитерах 2016. Самыми популярными рисунками для верхней части гардероба остаются буквенные принты. Буквы могут составлять и конкретное слово, и абстракцию. Также в моде футболки и свитера с изображением мультяшных и анимационных животных – Микки Мауса, кошек, сов и прочих.



Рисунок 1.30 – Принты на футболках и свитерах

Модные принты на платьях и юбках 2016. Женственная одежда должна быть такой во всем. Поэтому самой актуальной расцветкой для платьев и юбок считается цветочный принт. Однако также в 2016 году актуально подчеркивать изящность и женственность в образе с помощью невинной детской тематики. Такое решение всегда будет самым добрым и радостным выбором.



Рисунок 1.31 – Принты на платьях и юбках

Модные принты на брюках 2016. Расцветка для нижней части гардероба в 2016 году отличается сдержанностью и лаконичностью. Самыми стильными брюками считаются модели с геометрией – линиями, квадратами, кругами.



Рисунок 1.32 – Модные принты в брюках

1.3 Разработка авторской коллекции

1.3.1 Концепция авторской коллекции

Коллекция предназначена для молодых девушек в возрасте от 18 до 25 лет.

Контингент потребителей – различные автолюбители, принимающие участия в автогонках и других авто-соревнованиях, а также путешественники, отправляющиеся в дальнее путешествие на автомобиле.

Объектом изучения являются различные протекторы автомобильных шин, линии развилок дорог и трасс, по которым движется автомобиль GT-класса.

В коллекции представлен разнообразный ассортимент одежды спортивного стиля с элементами романтического: брюки, блуза, комбинезон, платье, юбка, жилет.

Одежда предназначена девушкам-автолюбителям как для повседневной носки, так и для выходов на вечерние прогулки и посещения авто-соревнований, таких как: стрит-рэйсинг, драг рэйсинг, дрифт, берн аут, стритчеленджер.

Образ моделей представляет собой смелых и уверенных девушек, которые стремятся выглядеть стильно и в то же время элегантно, заинтересованные мужскими увлечениями такими как автомобилизм, автогонки, и сами активно принимают в них участие, могут дать фору любому молодому человеку у которого имеется не малый опыт в практики участия в этой спортивной деятельности. Для создания образа использовалось графическое изображение развилок дорог и трассы по которым в дальний путь движется автомобиль GT-класса, а это – всегда яркие спортивные модели, которые сочетают в себе идеальное управление и комфорт при экстремально высоких скоростях.

Главной дизайнерской идеей является использование в коллекции модной одежды оригинального принта с рисунком протекторов колес. «Отпечатки» колес присутствуют на платье, комбинезоне, тунике, создавая

эффект что по одежде проехала машина. Это одежда для девушек, которые хотят выглядеть оригинально и выделяться из массы людей, показав свою неординарность и фанатичное увлечение машинами. Сочетания различных фактур и материалов, таких как шифон, атлас, костюмная ткань, искусственная кожа, трикотаж очень актуально.

Новизна коллекции заключается в создании авторского принта из отпечатков протекторов автомобильных шин, использовании актуальных силуэтных форм, совмещении различных фактур. Вещи из коллекции можно комплектовать как с другими вещами данной коллекции так и с теми которые не относятся к коллекции, получая интересные и оригинальные образы.

1.3.2 Эскизный проект авторской коллекции

Перед созданием авторской коллекции были выполнены ряды форм – эскизов, учитывая современные тенденции моды, композиционное цветовое единство, и различное сочетание материалов и фактур.

При разработке коллекции учитывался системный подход к построению моделей коллекции, который заключается в определенной последовательности ее создания, гармоничной целостности и общем принципе объединения моделей в коллекцию.

Проведен анализ стабильных элементов (силуэт, пропорции, ритм масс) и анализ мобильных элементов (декор). Модели объединены между собой цветовой гаммой, гармонией цвета, формой, сочетанием фактур. Источником вдохновения послужили спортивные автомобили класса GT которые, предназначенные для длительных и комфортных поездок и путешествий, а использование авторского принта отпечатка протектора колеса является символом постоянного движения. Идея коллекции развивалась в рабочих эскизах, которые представлены в графической части бакалаврской работы.



Рисунок 1.33 – Поиск новых силуэтных форм



Рисунок 1.34 – Разработка коллекции с добавлением цвета

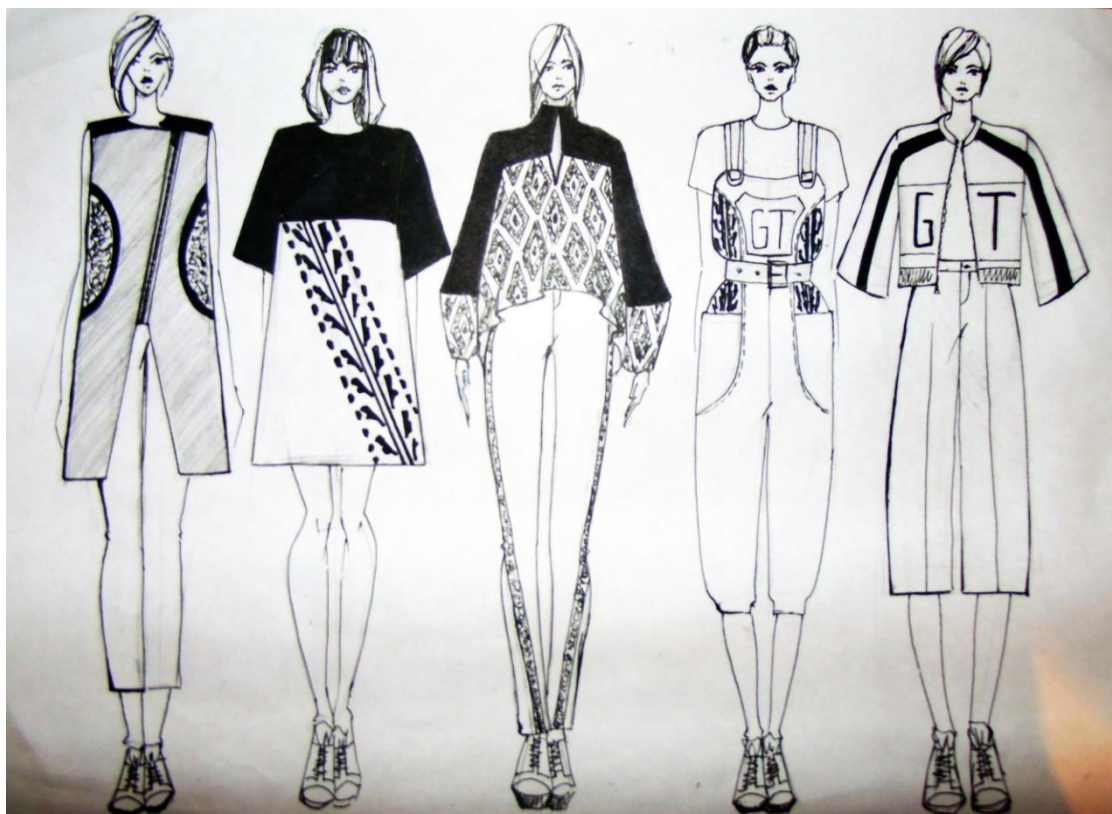


Рисунок 1.35 – Поиск применения принта

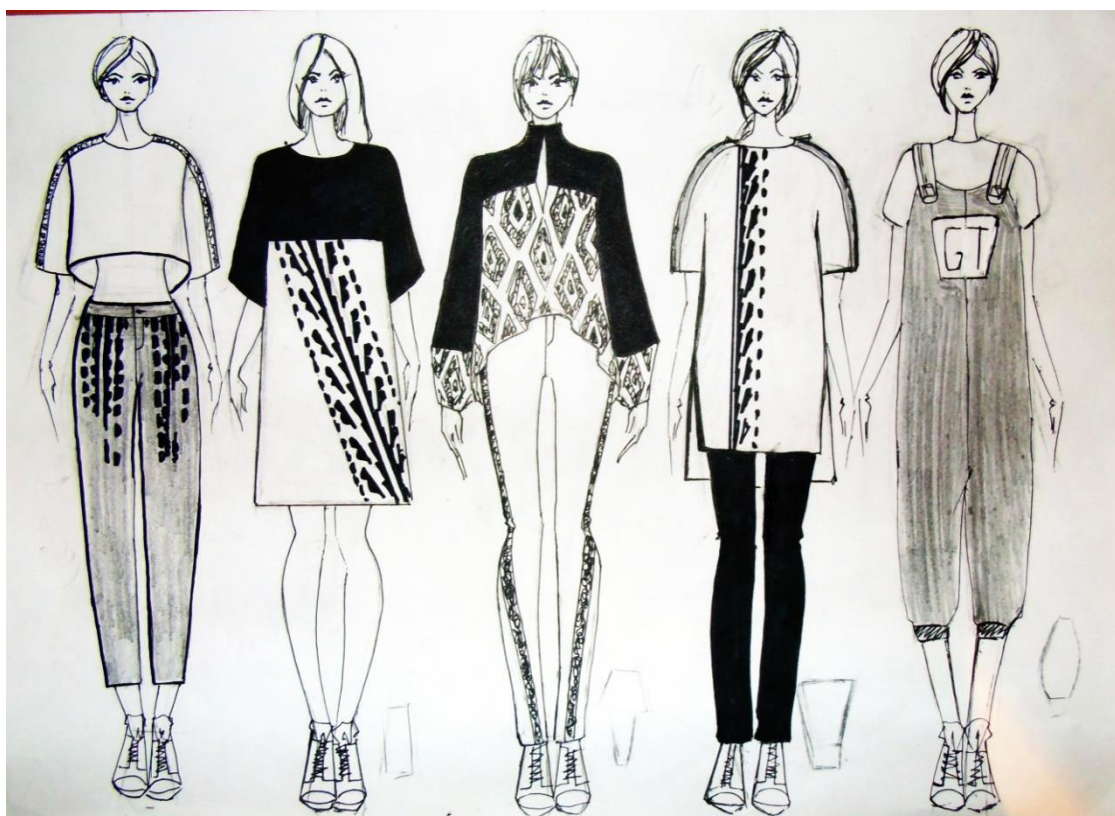


Рисунок 1.26 – Поиск новых силуэтов



Рисунок 1.27 – Поиск пропорциональных соотношений



Рисунок 1.28 – Фор-эскизы поисковые



1.29 – Фор-эскизы поисковые

1.3.3 Композиционный анализ коллекции

Коллекция молодежной одежды летнего сезона состоит из 4 моделей женской одежды. Коллекция предназначена для молодых девушек в возрасте от 18 до 25 лет.

Контингент потребителей – различные автолюбители, принимающие участия в автогонках и других авто-соревнованиях, а также путешественники, отправляющиеся в дальнее путешествие на спортивном автомобиле.

Образ моделей представляет собой смелых и уверенных в себе девушек, которые любят выглядеть стильно и элегантно, показывая через свою одежду фанатичное увлечение автомобилями и различными автогонками.



Рисунок 1.30 – Авторская коллекция «GranTurismo»

Модели в авторской коллекции «GranTurismo» сдержанны, спроектированы с учетом направления моды на 2016 год. Модели построены на различных силуэтах (прилегающего, полуприлегающего, трапецевидного и прямого) и сочетаниях различных фактур материалов (костюмная ткань, трикотаж, искусственная кожа, атлас – стрейч, шифон). При проектировании моделей в качестве основного был выбран спортивный стиль, то есть в каждой модели есть присутствие элементов этого стиля.

Модели коллекции построены на применении простых и сложных пропорций. В основном во всех членениях и элементах форм применяются простые пропорции. Модель 1 построена на пропорциях, где отношение массы жилета равно юбке. Модель 2 имеет пропорции 1/2 (отношение лифа платья к юбке). Модель 3 состоящая из блузы и брюк имеет сложные пропорции, где каждый элемент увеличивается в два раза, кокетка блузы до низа изделия и низа брюк.

Ритмическая организация задает в форме композиционное движение которое можно усиливать или ослаблять изменяя порядок нарастания или убывания ритмических элементов. В коллекции используется нарастание количества горизонтальных ритмических элементов от модели 1 до модели 4 (в модели 1 два равных элемента, в модели 2 два элемента разной величины, в модели 3 три величины по убыванию снизу вверх). Модель 4 представляет собой цельную форму разделенная ритмически пропорционально последовательного увеличения декоративного элемента (принта).

Симметрия и диссимметрия в костюме создают условия равновесия формы. Все модели в коллекции симметричны кроме модели 1, в которой юбка имеет отлетную деталь из контрастного материала спереди создающая диагональное членение. Что создает динамическое восприятие формы. В моделях со 2 по 4, динамика создается за счет рисунка распложенного по диагонали.

Контраст и нюанс.

Одежда с контрастной композицией хорошо подходит для молодежи, отражая их стремление к оригинальности, индивидуальности и некоторому максимализму, это объясняет использование в моделях контрастное цветовое решение – черный + белый. Для смягчения жесткого цветового контраста в модели 1 и 3 используются ткани с серым рисунком.

Коллекция выполнена в черно-бело-серой гамме, так как такое сочетание наиболее лучше подходит и подчеркивает образ моделей предназначенных для путешествий на специальных спортивных автомобилях.

Принт применяемый в коллекции подчеркивает образность моделей в соответствии с источником творчества. Принт в виде отпечатка протектора шин наносился вручную тушью и акрилом.

В коллекции используются разные ткани, которые обладают различной степенью подвижности. В модели 3 свободно падающий шифон имеет очень подвижную пластику, что позволило проектировать модель значительного объема. Форма подобного костюма является очень динамичной так как она постоянно находится в движении. Так же в этой модели динамика создается за счет чередования объемов узких брюк и просторной блузы. Плотные формообразующие ткани отличаются малой подвижностью и используются для изготовления одежды не большого объема, что бы ни быть громоздкой. 3 модели из коллекции имеют динамичные силуэтные формы (легкие трапеции), кроме модели 4, форма которой представляет прямоугольник. Прямоугольник является самым статичным силуэтом, поэтому эта модель выделяется по форме.

4 модель является центральной, так как она выделяется силуэтной формой(прямоугольник), по цвету(вся черная), но на ней присутствует белый принт. Динамичное движение черного цвета от модели 1 с нарастанием массы к последней модели, чем привлекает к себе внимание.

В результате композиционного анализа видно, что изготовленные модели представляют собой коллекцию, в которой все элементы согласованы между собой и подчеркивают образность темы.

1.3 Рекламное продвижение авторской коллекции

Фирменный стиль – это набор визуальных постоянных, которые служат для создания узнаваемого образа.

Рекламное продвижение авторской коллекции является очень важным для дизайнера элементом, так как с его помощью находятся потенциальные покупатели. Главной задачей продвижения коллекции является донесения уникальных и практичных элементов одежды для потребителя. Большое внимание уделяется образу, что бы потребитель мог для себя определить определенное представление об изделии, которое будет выделять его среди других.

Фирменный стиль включает в себя:

- основополагающую идею;
- логотип;
- фирменные цвета;
- фирменные визитки;
- фирменная упаковка;
- фирменные этикетки.



Авторская коллекция
Бондарь Ангелина
т. 89146147962



Рисунок 1.31 – Проект визитки



Рисунок 1.32 – Проект пригласительных

GRAN TURISMO

Авторская коллекция спортивного стиля, предназначена для смелых и уверенных в себе девушек, которые заинтересованы мужскими увлечениями такими как, автомобилизм, автогонки, и сами активно принимают в них участие и могут дать фору любому молодому человеку у которого имеется не малый опыт в практики участия в этой спортивной деятельности.



Бондарь Ангелина Олеговна
т. 8-914-614-79-62
email: angelin15@mail.ru



В коллекции представлен разный ассортимент, состоящий из спортивного стиля с элементами романтического: брюки, блуза, комбинезон, платье, юбка, жилет.



Это одежда для девушек, которые хотят выглядеть оригинально и выделяться из массы людей, показав свою неординарность и фанатичное увлечение машинами.



Рисунок 1.33 – Проект разработки буклета



Авторская коллекция женской одежды
Бондарь Ангелина

Январь

26	27	28	29	30	31	1
2	3	4	5	6	7	8
9	10	11	12	13	14	15
16	17	18	19	20	21	22
23	24	25	26	27	28	29
30	31	1	2	3	4	5

Февраль

30	31	1	2	3	4	5
6	7	8	9	10	11	12
13	14	15	16	17	18	19
20	21	22	23	24	25	26
27	28	1	2	3	4	5
6	7	8	9	10	11	12

Март

27	28	1	2	3	4	5
6	7	8	9	10	11	12
13	14	15	16	17	18	19
20	21	22	23	24	25	26
27	28	29	30	31	1	2
3	4	5	6	7	8	9

Апрель

27	28	29	30	31	1	2
3	4	5	6	7	8	9
10	11	12	13	14	15	16
17	18	19	20	21	22	23
24	25	26	27	28	29	30
1	2	3	4	5	6	7

Май

1	2	3	4	5	6	7
8	9	10	11	12	13	14
15	16	17	18	19	20	21
22	23	24	25	26	27	28
29	30	31	1	2	3	4
5	6	7	8	9	10	11

Июнь

29	30	31	1	2	3	4
5	6	7	8	9	10	11
12	13	14	15	16	17	18
19	20	21	22	23	24	25
26	27	28	29	30	1	2
3	4	5	6	7	8	9

Июль

26	27	28	29	30	1	2
3	4	5	6	7	8	9
10	11	12	13	14	15	16
17	18	19	20	21	22	23
24	25	26	27	28	29	30
31	1	2	3	4	5	6

Рисунок 1.34 – Проект календаря



Рисунок 1.34 – Проект календаря



Рисунок 1.35 – Проект упаковки



Рисунок 1.36 – Проект этикетки



Рисунок 1.37 – Фотосессия коллекции

2 КОНСТРУКТОРСКО-ТЕХНОЛОГИЧЕСКАЯ ЧАСТЬ

2.1 Описание внешнего вида модели

Платье женское молодежное трапециевидного силуэта длиной выше колена из комбинированных материалов. Рукава, кокетки переда и спинки выполнены из стрейч – атласа черного цвета, нижняя часть переда и спинки выкроены из костюмной ткани белого цвета.

Перед платья отрезной по линии ребер с двумя нагрудными вытачками выходящие из проймы. Нижняя часть переда расширяется к низу состоит из 3 клиньев. На нижней части переда расположен диагональный принт слева на права. Вырез овальной формы расширенный по плечам.

Спинка. Кокетка цельная, низ спинки состоит из 3 одинаковых клиньев, равномерно расширенных к низу.

Перед и спинка обработаны подкладкой .

Рукав втачной без подкладки конической форм, то есть расширенный к низу.

Низ изделия и рукавов обработаны швом в подгибку с открытым срезом, шириной шва 3 см и 1.5 соответственно. Горловина обработана обтачкой к которой притачана подкладка.

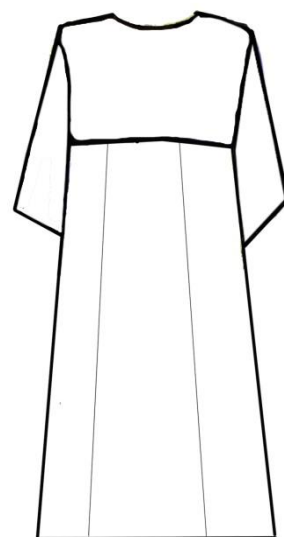


Рисунок 2 1 – Эскиз модели 2

2.2 Выбор методов обработки и оборудования

Технологический процесс изготовления швейных изделий представляет сложный комплекс взаимодействий, в результате которых детали кроя после соответствующей обработки собираются в узлы, а затем в изделие, основу технологических процессов составляют различные операции по выполнению соединения деталей ниточным, клеевым способами и влажно – тепловой обработки.

Процесс изготовления одежды позволяет систематизировать и обобщить разнообразные методы обработки изделий и содействует развитию творческого подхода к их выбору для изготовления различных швейных изделий.

Методы обработки, применяемые для изготовления одежды, зависят от назначения изделия, ассортимента применяемых материалов и выбора соответствующего оборудования.

Методы обработки для платья модели А выбраны с учетом ГОСТа 25294-2003. «Одежда верхняя платьево – блузочного ассортимента. Общие технические условия» [14]. При выборе методов обработки для изготовления платья учитывались особенности материала (атлас – стрейч и костюмная ткань).

Конструкция соединительных швов выбрана в соответствии с ГОСТом 12807-2003. «Изделия швейные. Классификация стежков, строчек и швов» [15].

Виды швов, использованных при изготовлении модели А, представлены в таблице 2.1.

Таблица 2.1 – Виды швов, применяемые при изготовлении модели А

Виды шва	Традиционное изображение и схема	Область применения
Стачной в разутюжку		Боковые и плечевые швы
Стачной в заутюжку		Швы клиньев юбки
Обтачной, образованием канта в верхней детали		Горловина полочки
Краевой шов		Подгибка низа изделия и рукава

Втачной рукав, в модели А расширенный книзу, без сборки по окату, обрабатывается: выкройку строят на другом листе бумаги с переведенным чертежом основы одношовного прямого рукава. На ней намечают три линии разреза: одну по линии середины рукава и две по переднему и локтевому перекатам. По намеченным линиям выкройку разрезают и раздвигают на нужную ширину. Для рукава, равномерно расширенного книзу, раздвижки должны быть одинаковой величины, а для рукава, расширенного книзу больше со стороны спины, величина раздвижек неодинаковая: у переднего и среднего перекатов она меньше, а у локтевого больше.

Перед вметыванием рукава в пройму лифа на нем должны быть обработаны вытачка, шов и низ.

Соединение рукава с проймой – непростая операция, от качества которой в значительной степени зависит внешний вид изделия. Выполнение ее облегчают контрольные метки на пройме лифа и окате рукава, которые

проставляются во время раскроя на основании чертежа или выкройки. Обычно для правильного соединения рукава с лифом намечают две контрольные метки: первая проставляется на окате и определяет место соединения рукава с плечевым швом; вторая намечается на пройме и показывает место соединения ее с передним швом рукава. При вметывании рукава в пройму эти точки совмещают. Вместе с тем во время примерки может несколько измениться положение рукава в пройме. В этом случае контрольные точки смещают и намечают заново.

Для того что бы рукав сел по фигуре, при вметывании в пройму его несколько припосаживают по окату, то есть собирают в легкую сборку. Посадку рассчитывают и предусматривают заблаговременно, еще при изготовлении чертежа выкройки рукава. При использовании готовых выкроек надо иметь в виду, что необходимая посадка уже учтена в их размерах. Следовательно, длина линии оката рукава, независимо от того, каким методом он построен, всегда будет больше длины линии проймы на величину посадки.

Посадка распределяется равномерно по участкам всей длине оката. Так, в нижней части проймы рукав вметывают почти без посадки, а весь излишек ткани равномерно распределяют по остальной части оката, главным образом на боковых участках.

Практически соединение рукава с лифом выполняется следующим образом. На заготовленном рукаве по окату намечают участок минимальной посадки. Между намеченными границами распределения основной посадки прокладывают две машинные строчки с максимальной длиной стежков: одну на расстоянии 1,4 – 1,5 см от среза, вторую – параллельно первой на 0,2 – 0,3 см ближе к срезу. На нитках этих строчек рукав стягивается с таким расчетом, чтобы длина его в собранном виде стала равной длине проймы.

Для придания верхней части оката необходимой формы и удобства последующего вметывания рукава излишки ткани, образовавшиеся на запасах шва, обычно сутюживают через влажный проутюжильник на

специальной гладильной доске для рукавов. Сутюживая посадку по запасам шва, не следует заходить утюгом за строчки более чем на 1,5 – 2 см. После сутюжки припусков рукав готов к соединению с лифом.

Методы обработки основных узлов модели А в виде сборочных схем с указанием последовательности выполнения операций цифровой нумерацией представлены в соответствии с рисунком 2.1.

Технология изготовления женской одежды предусматривает различные способы обработки деталей и узлов в изделии, что объясняет различие свойств используемых материалов, наличие оборудования, а также модельными особенностями.

Технологический процесс обработки деталей и узлов изделий состоит из разнообразных операций, большинство из которых выполняют на швейных машинах. Для изготовления проектируемой коллекции выбиралось технологическое оборудование с учетом особенностей технологической обработки и в соответствии с выбранными материалами.

Технологическая характеристика швейных машин, выбранных для изготовления коллекции, представлена в таблице 2.2.

Таблица 2.2 – Технологическая характеристика швейного оборудования.

Классификация машин	Назначение	Типы стежка	Скорость, мин ⁻¹	Механизм перемещения материала в	Толщина пакетов в материале	Дополнительные данные
51-А ПМЗ	Для обметывания припусков и срезов	503 или 504	3500	Нижняя зубчатая	До 4	Ширина обметывания 4 – 6 см.
97-А класс	Для шитья шелковых, х/б и шерстяных тканей	Двухниточный челночный	5000	реечный	До 4	

Для ВТО изделий использовался утюг, технологическая характеристика которого представлена в таблице 2.3.

Таблица 2.3 – Технологическая характеристика утюга

Марка	Наименование операций ВТО	Температура гладильной поверхности, °С	Тип регулятора	Тип нагревательного элемента	Масса
УПП-3М Орловский машино-строительный завод	Обработка женского платья	80 – 240	Регулятор с биметаллическим датчиком	Трубчатые нагревательный элемент (ТЭН)	3

В технологической части данного проекта осуществлён выбор методов обработки, выбор оборудования.

2.3 Инструкционная карта

На выбранную модель А составлена инструкционная карта, в которой представлены основные виды обработанных узлов, использованных в модели А в соответствии с рисунком 2.2.

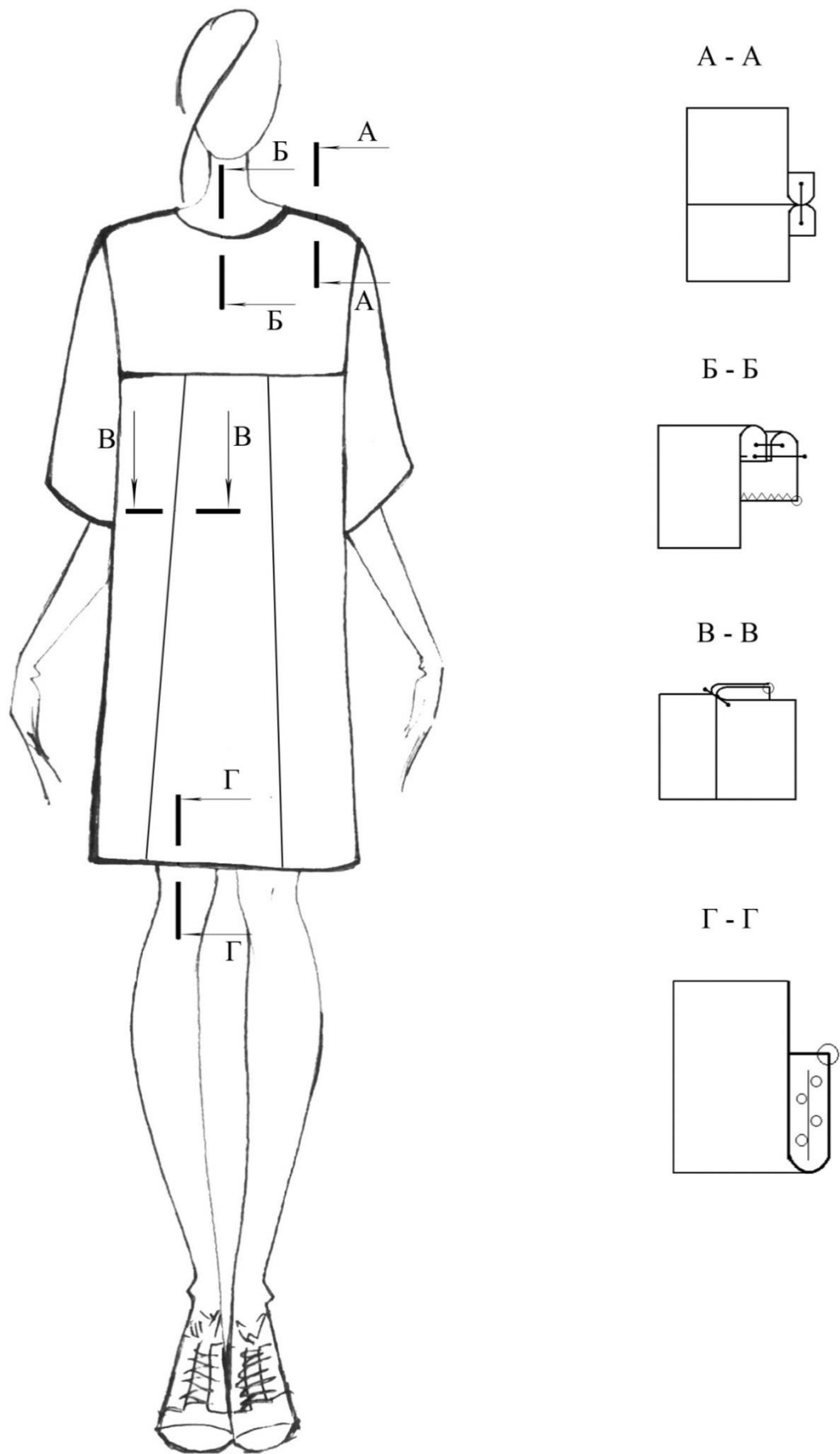


Рисунок 2.2 – Инструкционная карта модели А

ЗАКЛЮЧЕНИЕ

В ходе работы над бакалаврской работой была разработана и изготовлена коллекция, состоящая из 4 моделей на основе источника вдохновения, объединенные по принципу гармонии и художественного образа.

Образ коллекции определил дальнейшие поиски методов проектирования и конструирования. Проектирование коллекции в системе «коллекция» началось с предпроектного анализа, постановки задачи, сбора и накопления материала по выбранной теме, анализа источника вдохновения, изучения современных интерпретаций коллекций, а так же разработка рекламного продвижения. Далее была выполнена разработка ассортиментных рядов, при помощи графических средств. На этом этапе создавались эскизы моделей определяющие силуэтные формы и стиль коллекции. На основе эскизов создавались модели коллекции.

Используя теоритический материал и полученные профессиональные навыки в проектировании костюма, была создана коллекция в спортивном стиле с элементами романтического по образной теме – протекторы автомобильных шин, графически изображенные линии развилок дорог и трасс, по которым движется автомобиль GT-класса.

Данная коллекция придает возможность подчеркнуть индивидуальность смелым и уверенным девушкам, передавая через образ атмосферу драйва. Принт в коллекции наносился при помощи белого акрила и черной туши.

Новизна проявляется в использовании оригинальных авторских принтов и различных фактур материала.

Коллекция имеет практическую значимость, она подходит для повседневной жизни и конкурсов дизайнеров одежды. Модели имеют несложную конструкцию и могут изготавливаться малыми партиями (серийное производство).

БИБЛИОГРАФИЧЕСКИЙ СПИСОК

- 1 Благова, Т.Ю. Теория и методология дизайна: Учеб. Пособие: рек. ДВ РУМЦ / Т.Ю. Благова. – Благовещенск: Изд-во Амур.гос. ун-та, 2008. – 92 с. – ил.
- 2 Благова, Т.Ю. Технология разработки новых идей в дизайне костюма. Учеб. Пособие: рек. ДВ РУМЦ / Т.Ю. Благова. – Благовещенск: Изд-во Амур.гос. ун-та, 2010. – 108 с. – ил.
- 3 Благова, Т.Ю. Эвристические методы в дизайне одежды. Учебно-методическое пособие. / Т.Ю. Благова. – Благовещенск: Изд-во Амур.гос. ун-та 2006. – 60 с. – ил.
- 4 Благова, Т.Ю. Композиция костюма. учеб.-метод. Пособие / Т.Ю. Благова, З.И. Кукушкина. – Благовещенск: Изд-во Амур.гос. ун-та, 2014. – 55 с. – ил.
- 5 Бугреева, Т.Н. Компьютерное проектирование в дизайне одежды: учеб.-метод. комплекс дисц. для спец. 070601.65 / сост. Т. Н. Бугреева. – Благовещенск: Изд-во Амур.гос. ун-та, 2012.
- 6 Бугреева, Т.Н. Эстетика одежды: учеб.-метод. комплекс по дисц. для спец. 260902 – «Конструирование швейных изделий» / сост. Т. Н. Бугреева.– Благовещенск: Изд-во Амур.гос. ун-та, 2007.
- 7 Композиция костюма: Учеб. Пособие: Доп УМО в области дизайна и изобразительных искусств (Высшее проф. Образование) / Г.П. Гусейнов, В.В. Ермилова, Д.Ю. Ермилова. – М.: Академия, 2003. – 432 с.: рис.
- 8 Кукушкина, З. И. Проектная графика в дизайне костюма: учеб.пособие / З. И. Кукушкина, Т.Ю. Благова. - Благовещенск: Изд-во Амур.гос. ун-та, 2006.- 123 с.
- 9 Кукушкина, З.И. Композиция костюма. Практикум. /З.И. Кукушкина, М.И. Волчкова. – Благовещенск: Изд-во Амур.гос. ун-та, 2009. – 67 с. – ил.

10 Кукушкина, З.И. Эскизная графика. Учебное пособие. / З.И. Кукушкина, М.И. Волчкова. – Благовещенск: Изд-во Амур.гос. ун-та, 2010. – 114 с.

11 Присяжная, И.М. Выполнение проекта в материале. Учебно-методическое пособие. / И.М. Присяжная – Благовещенск: Изд-во Амур.гос. ун-та, 2007. – 82 с.

12 Присяжная, И.М. Спец. практикум по тши (Ч. I). – Учебно-методическое пособие. / И.М. Присяжная. – Благовещенск: Изд-во Амур.гос. ун-та, 2009. – 41 с.

13 Присяжная, И.М. Спец. практикум по тши (Ч. II). – Учебно-методическое пособие. / И.М. Присяжная. – Благовещенск: Изд-во Амур.гос. ун-та, 2009. – 42 с.

14 Присяжная, И.М. Практикум к лабораторным работам по курсу «Технология изготовления костюма». Учебно-методическое пособие. / И.М. Присяжная, О.В. Чупрова. – Благовещенск: Изд-во Амур.гос. ун-та, 2004. – 70 с.

15 Рачицкая, Е.И. Моделирование и художественное оформление одежды: Учеб. Пособие: Рек. Мин. Обр. РФ/ Е.И. Рачицкая, В.И. Сидоренко.- Ростов-н/Д: Феникс, 2002. – 605 с.

16 Санатова, С.В. Проектирование костюма: ассортимент и стили в женской одежде. /С.В.Санатова, З.И.Кукушкина, М.И. Волчкова. – Учебное пособие. – Благовещенск: Изд-во Амур.гос. ун-та, 2010.

17 Санатова, С. В. Проектирование костюма: плакат: учеб.пособие / С. В. Санатова. - Благовещенск: Амурский гос. ун-т , 2006. - 88 с.: рис. - Библиогр.: с. 87 с.

18 Санатова, С. В. Стилистика: лаб. практикум по спец. 070601 – «Дизайн» («Дизайн костюма») / С. В. Санатова. - Благовещенск: Изд-во Амур.гос. ун-та, 2008. - 38 с.

19 Черемных, А.И. Основы художественного проектирования одежды. / А.И. Черемных - М.: Легкая индустрия, 1968. - 220 с.

20 Янчевская, Е.А. Конструирование одежды: Учебник для студентов высших заведений / Е.А. Янчевская. – М.: Издательский центр «Академия», 2005. – 384 с.

Электронные ресурсы удаленного действия

1. Автомобили класса Gran Turismo [Электронный ресурс] <http://gpmar.narod.ru/index/0-14>
2. Актуальные силуэты и стили в одежде в моде 2016 года [Электронный ресурс] <http://womanadvice.ru/moda-napravleniya-stili-vesna-leto-2016>
3. История создания колеса [Электронный ресурс] <http://история-вещей.рф/transport/koleso>
4. Коллекция дизайнера Александра Ванга [Электронный ресурс] http://fashiony.ru/page.php?id_n=57079
5. Коллекция дизайнера Бриджит Оэстерлинг [Электронный ресурс] <http://www.izuminki.com/2014/11/21/originalnaya-kollekciya-odezhdy-iz-staryx-velosipednyx-shin/>
6. Коллекция дизайнера Карла Элкинса [Электронный ресурс] http://fashiony.ru/page.php?id_n=99875
7. Коллекция от бренда ADEAM в черное-белой гамме [Электронный ресурс] <http://fashionobsession.ru/chno-belaya-kollektsiya-zhenskoy-odezhdy-ot-adeam-resort-2015>
8. Модные принты в 2016 году [Электронный ресурс] <http://mylitta.ru/1476-fashion-fabric.html>
9. Модные силуэты в 2016 году [Электронный ресурс] <http://dressort.com/modno/817-modnie-silueti-2016>
10. Палитра модных цветов на 2016 год [Электронный ресурс] <http://marena.ru/moda-2016-obshchie-modnye-tendentsii-2016.html>
11. Разновидности GT автомобилей [Электронный ресурс] <http://avtomobilabc.ru/obzory-i-test-drajvy/gt-klass-avtomobilej>

12.Элементы спортивного стиля в моде [Электронный ресурс]

<http://olga-style.ru/modnyj-sportivnyj-stil-osen-zima-2015-2016-foto>

ПРИЛОЖЕНИЕ А

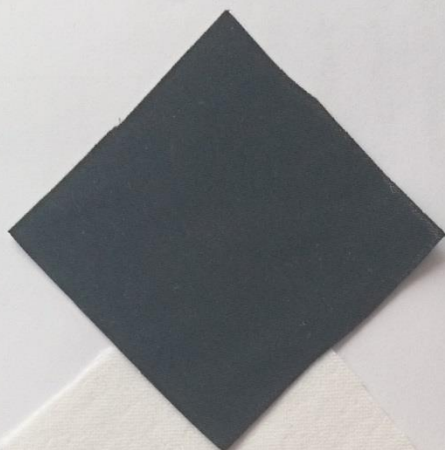
Рабочие эскизы авторской коллекции



ПРИЛОЖЕНИЕ Б

Конфекционная карта модели 2

Конфекционная карта модели 2



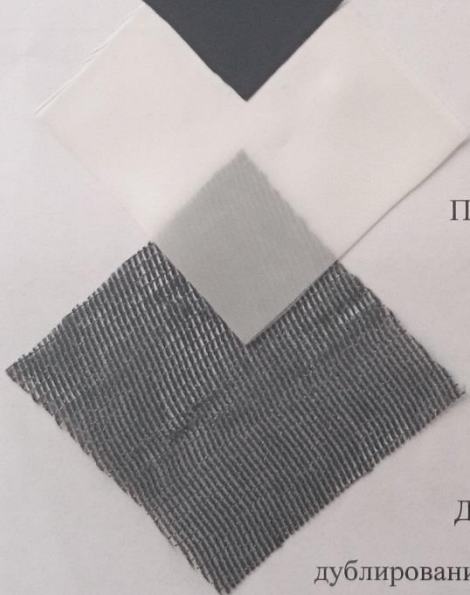
Основной материал, использовался для изготовления верха платья.



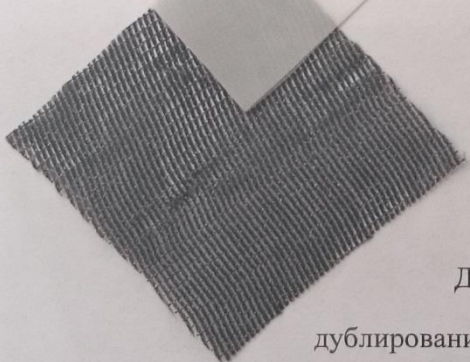
Основной материал, использовался для изготовления юбки платья



Подкладочный материал, использовался для обработки верха переда и спинки платья.



Подкладочный материал, использовался для обработки юбки платья.



Дублирующий материал, использовался для дублирования переда и спинки верха и обтачки платья.

ПРИЛОЖЕНИЕ В

Фотографии коллекции 13*18

