

Министерство образования и науки Российской Федерации
Федеральное государственное бюджетное образовательное учреждение
высшего образования
АМУРСКИЙ ГОСУДАРСТВЕННЫЙ УНИВЕРСИТЕТ
(ФГБОУ ВО «АмГУ»)

Факультет Социальных наук
Кафедра Социальной работы
Направление подготовки 39.03.02 – Социальная работа

ДОПУСТИТЬ К ЗАЩИТЕ

Зам. зав. кафедрой

_____ Н.М.Полевая

« _____ » _____ 2017 г.

БАКАЛАВРСКАЯ РАБОТА

на тему: Социальная работа с малообеспеченными семьями (на примере ГКУ
АО УСЗН по Мазановскому району)

Исполнитель
студент группы 261-зб

Л.Н. Ермолаева

Руководитель
доцент, канд. пед. наук

Т.С. Еремеева

Нормоконтроль
доцент, канд. пед. наук

Л.Л. Романова

Благовещенск 2017

Министерство образования и науки Российской Федерации
Федеральное государственное бюджетное образовательное учреждение
высшего образования
АМУРСКИЙ ГОСУДАРСТВЕННЫЙ УНИВЕРСИТЕТ
(ФГБОУ ВО «АмГУ»)

Факультет Социальных наук
Кафедра Социальной работы
Направление подготовки 39.03.02 – Социальная работа

ДОПУСТИТЬ К ЗАЩИТЕ

Зам. зав. кафедрой

_____ Н.М. Полевая
« _____ » _____ 2017 г.

ЗАДАНИЕ

К выпускной квалификационной работе студента 261-зб группы
Лидии Николаевны Ермолаевой

1. Тема выпускной квалификационной работы: Социальная работа с малообеспеченными семьями (на примере ГКУ АО УСЗН по Мазановскому району) (утверждена приказом от _____ № _____)

2. Срок сдачи студентом законченной работы – до _____)
(согласно индивидуальному графику бакалаврского проектирования)

3. Исходные данные к выпускной работе: материалы учебной и научной литературы, публицистические материалы, нормативно-правовые документы, статистическая отчетность, отчеты социальных учреждений, результаты исследования.

4. Содержание выпускной квалификационной работы: объект бакалаврской работы – малообеспеченные семьи; предмет исследования – социальная работа с малообеспеченными семьями, материалы социологических исследований – Анализ проблем социальной работы с малообеспеченными семьями в ГКУ АО УСЗН по Мазановскому району. Практические рекомендации: проект «Мероприятия по оказанию благотворительной помощи нуждающимся малообеспеченным семьям, имеющим детей, Мазановского района «Дари добро!», создание «Клуба взаимопомощи»; Буклет о деятельности ГКУ АО УСЗН по Мазановскому району.

5. Перечень материалов приложения: программа социологического исследования, инструментарий, предложения.

6. Консультанты по выпускной квалифицированной работе отсутствуют.

7. Дата выдачи задания – 28.10.2016 года.

Руководитель выпускной квалифицированной работы: Еремеева Татьяна Сергеевна – педагогических наук, доцент.

Задание принял к исполнению: 28.10.2016 года _____ подпись студента.

РЕФЕРАТ

Бакалаврская работа содержит 46 с., 8 рисунков, 6 приложений 70 источников

МАЛОИМУЩАЯ СЕМЬЯ, МАЛООБЕСПЕЧЕННОСТЬ СЕМЬИ, СЕМЬЯ ГРУППЫ РИСКА, МАЛООБЕСПЕЧЕННОСТЬ, СОЦИАЛЬНАЯ ПРОБЛЕМА, СОЦИАЛЬНАЯ РАБОТА, СОЦИАЛЬНАЯ ЗАЩИТА НАСЕЛЕНИЯ, СОЦИАЛЬНАЯ ПОМОЩЬ, СОЦИАЛЬНАЯ ПОДДЕРЖКА, СОЦИАЛЬНЫЙ РАБОТНИК

В работе исследована деятельность по социальной работе с малообеспеченными семьями.

Цель бакалаврской работы – изучение социальной работы с малообеспеченными семьями в ГКУ АО УСЗН по Мазановскому району и разработка предложений по ее усовершенствованию.

Основу методологии бакалаврской работы составляют теоретические разработки ученых, занимающихся изучением организации социальной работы с малообеспеченными семьями такие как: Е.П. Арнаутова, А.Я. Варга, Т.А. Маркова. Отдельные аспекты темы затронуты в работах Курбатова В.И. направления деятельности социального работника.

На основании анализа литературы, а также статистических данных подробно описана социально-демографическая характеристика малообеспеченных семей, рассмотрены содержание и технологии социальной работы с малообеспеченными семьями, в частности: изучена социальная работа с малообеспеченными семьями в Мазановском районе.

СОДЕРЖАНИЕ

Введение	5
1 Малообеспеченность как социальная проблема семей в современной России	8
1.1 Понятия «малообеспеченность», «малообеспеченные семьи»	8
1.2 Социальные последствия малообеспеченности семей	15
2 Основы социальной работы с малообеспеченными семьями	24
2.1 Сущность социальной работы с малообеспеченными семьями	24
2.2 Технологии социальной работы с малообеспеченными семьями	24
3 Социальная работа с малообеспеченными семьями в ГКУ АО УСЗН по Мазановскому району	31
3.1 Анализ социальной работы с малообеспеченными семьями в ГКУ АО УСЗН по Мазановскому району	45
3.2 Предложения по усовершенствованию социальной работы с малообеспеченными семьями в ГКУ АО УСЗН по Мазановскому району	45
Заключение	
Библиографический список	57
Приложение А Программа социологического исследования «Анализ проблем социальной работы с малообеспеченными семьями в ГКУ АО УСЗН по Мазановскому району»	63
Приложение Б Анкета «Анализ проблем социальной работы с малообеспеченными семьями»	65
Приложение В Проект «Мероприятия по оказанию благотворительной помощи нуждающимся малообеспеченным семьями, имеющим детей, Мазановского района «Дари добро!»	71
Приложение Г Описание деятельности «Клуба взаимопомощи»	77
Приложение Д Буклет о работе ГКУ АО УСЗН по Мазановскому району	79
Приложение Е Проект «Социализация детей из многодетных семей и	85

ВВЕДЕНИЕ

В современном российском обществе на семью влияет огромное количество негативных факторов, среди которых можно назвать малообеспеченность. Социальными последствиями малообеспеченности является увеличение уровня смертности, инвалидности, полная или частичная потеря возможности осуществлять самообслуживание, обучение, трудовую деятельность, передвижение, общение, контроль над своим поведением по состоянию здоровья и (или) социально-экономическим обстоятельствам.

В настоящее время особое внимание в России в целом и в Амурской области в частности уделяется социальной поддержке малообеспеченных семей.

Отдельные аспекты бакалаврской работы затронуты в работах многих авторов. Так, понятие «малообеспеченность» и основы социальной работы с малообеспеченными семьями рассматривались такими авторами как П.Д. Павленок, Т.С. Пантелеева, Н.Ф. Басов и др. Технологическому аспекту социальной работы с малообеспеченными семьями посвящены работы Т.М. Малевой, А.М. Ашхотова, Т.В. Шеляг и др.

Научная новизна бакалаврской работы состоит в попытке систематизировать теоретические основы социальной работы с малообеспеченными семьями, а также в попытке изучить социальную работу с малообеспеченными семьями в ГКУ АО УСЗН по Мазановскому району.

Результаты бакалаврской работы могут быть использованы в учебном процессе, а также применяться в практике специалистов управлений социальной защиты населения.

Объект бакалаврской работы – малообеспеченные семьи.

Предмет бакалаврской работы – социальная работа с малообеспеченными семьями.

Цель бакалаврской работы – изучить социальную работу с малообеспеченными семьями в ГКУ АО УСЗН по Мазановскому району.

Задачи бакалаврской работы:

1) Охарактеризовать понятия «малообеспеченность», «малообеспеченные семьи».

2) Выделить социальные последствия малообеспеченности.

3) Изучить содержание социальной работы с малообеспеченными семьями.

4) Рассмотреть технологии социальной работы с малообеспеченными семьями.

5) Проанализировать социальную работу с малообеспеченными семьями в ГКУ АО УСЗН по Мазановскому району.

6) Разработать предложения по усовершенствованию социальной работы с малообеспеченными семьями в ГКУ АО УСЗН по Мазановскому району.

Методы бакалаврской работы: индукция, дедукция, анализ документов, сравнительный анализ статистических данных, обобщение, анкетный опрос.

1 МАЛООБЕСПЕЧЕННОСТЬ КАК СОЦИАЛЬНАЯ ПРОБЛЕМА СЕМЕЙ В СОВРЕМЕННОЙ РОССИИ

1.1 Понятия «малообеспеченность», «малообеспеченные семьи»

В рамках социальной работы понятия «малообеспеченные», «бедные», «малоимущие» часто употребляются как синонимы.

Понятие «бедность» до сих пор четко не определено. Мнения специалистов в этом вопросе расходятся: от установления границ бедности на уровне жесткого физиологического минимума средств существования до вполне комфортных условий жизни называемых бедностью в высокоразвитых странах.

Существует две концепции бедности: абсолютная и относительная. Уровень бедности в обоих подходах определяется с помощью пороговой точки («черты бедности»), которая делит всех граждан независимо от степени удаленности от этой черты на две категории – бедных и обеспеченных. В соответствии с относительной концепцией бедности, бедным признается тот, чей доход не позволяет жить по признанным и преобладающим в данном обществе стандартам потребления. Абсолютная концепция бедности ориентирована на определение минимума средств существования: определения объема минимальной потребительской корзины и фиксация на его основе «черты бедности», то есть прожиточного минимума и определение величины располагаемых материальных ресурсов, которые будут сравниваться с прожиточным минимумом [5, с. 50].

Перед тем, как дать определение малообеспеченности, обратимся к таким категориям, как прожиточный минимум и потребительский бюджет.

Прожиточный минимум представляет собой минимум средств и услуг, необходимых для обеспечения жизнедеятельности человека и поддержания его здоровья. Его также часто определяют как стоимостную оценку потребительской корзины в совокупности с обязательными платежами и сборами [13, с. 75].

Потребительский бюджет – это стоимостный показатель объема и струк-

туры потребления важнейших материальных благ и услуг. Различают минимальный потребительский бюджет и бюджет высокого достатка.

Минимальный потребительский бюджет – это система социальных нормативов, выражающих сложившиеся в обществе представления о минимальном необходимом уровне потребления, обеспечивающем удовлетворение наиболее насущных потребностей. Его общий объем соответствует уровню номинального дохода, который дает возможность удовлетворить потребности в питании на уровне минимальных физиологических норм потребления, покрывающих энергетические затраты и потребность организма в основных питательных веществах, необходимых для жизнедеятельности взрослых, для роста и развития детей [18, с. 161].

Бюджет высокого достатка – это бюджет различных групп населения с уровнем доходов выше средних показателей по региону, позволяющий удовлетворять в основном рациональные физические и духовные потребности и обеспечивающий развивающийся характер потребления.

В зависимости от соотношения фактического потребления и обеспечивающих его текущих денежных доходов с потребительскими бюджетами выделяют слои с разным уровнем материального достатка:

- бедные (или малоимущие) – с доходами и потреблением ниже прожиточного минимума;
- малообеспеченные – с доходами ниже минимального потребительского бюджета, но выше прожиточного минимума;
- средние слои – с доходами выше минимального потребительского бюджета, но ниже бюджета высокого достатка;
- относительно обеспеченные состоятельные;
- богатые, у которых текущее потребление и доходы выше бюджета высокого достатка [13, с. 76-77].

Ряд отечественных исследователей выступает с критикой действующего в России прожиточного минимума. Так, профессор А. Ю. Шевяков полагает, что он не соответствует современным жизненным реалиям. По мнению ученого, в

него надо включать затраты на жилье и доступ к телекоммуникационным и информационным ресурсам, пересмотреть нормативы на одежду и прочее то есть, прожиточный минимум должен быть увеличен минимум в 2,5–3 раза.

По мнению известного экономиста М. Делягина, существующий прожиточный минимум представляет собой не границу бедности, а границу нищеты [15, с. 174].

По мнению исследователей, в настоящее время наше российское общество характеризуется массовой малообеспеченностью. При этом малообеспеченное российское население в основном представлено работающими гражданами и детьми в возрасте до 16 лет. Сегодня отмечается появление в России наряду с «традиционно бедными» (изначально депривированными гражданами, с крайне небольшим запасом социальных ресурсов) категории «новых бедных» – таких групп экономически активного населения, которые по своему уровню образования и квалификации, демографическим характеристикам и социальному статусу никогда ранее (в советский период) не были малоимущими. К числу таких «новых бедных» относятся семьи двух работающих супругов, доходы которых являются недостаточными, чтобы прокормить одного – двух иждивенцев. Семьи с детьми сегодня образуют самую массовую группу бедного населения [2, с. 5].

Итак, малообеспеченные семьи представляют собой особую категорию семей, характеризующуюся низким материальным достатком, доходы членов таких семей не позволяют создать все условия для нормальной жизнедеятельности и полноценного функционирования, в связи с отсутствием материальных благ, семья переходит в разряд неблагополучных, что означает наличие неблагоприятных факторов для развития всех членов семьи в будущем.

Исследователи выделяют следующие причины появления малообеспеченных семей: невозможность проявления инициативности, пассивное отношение; перекладывание ответственности на государство; отсутствие риска; стремление обвинять других.

Как уже отмечалось, основной критерий нуждаемости для получения ста-

туса малообеспеченности – материальный. Но есть и другие условия, соблюдение которых является обязательным для того, чтобы семью признали нуждающейся. К таким условиям относится, например, совместное проживание семьи (родителей и детей, одинокого родителя и ребенка, опекунов и опекаемого и т.п.), ведение общего хозяйства. Не сможет подать документы на признание малообеспеченной семья, в которой супруги зарегистрированы в ЗАГСе, но фактически проживают отдельно (либо живут вместе, но не расписаны).

Кроме того, не будет признана малообеспеченной семья, в которой супруги не работают из-за пьянства, наркомании, по иным причинам. Для получения права на дополнительную поддержку необходимо, чтобы все трудоспособные члены семьи должны работать, учиться или состоять в службе занятости (за исключением женщин, находящихся в декретном отпуске).

Есть также критерии, дающие приоритет в предоставлении помощи по нуждаемости. К ним относится статус многодетной семьи, наличие в ней пенсионеров или инвалидов.

Законодательством предусмотрены льготы, и различные гарантии для малообеспеченных семей. Среди Федеральных законов можно выделить следующие: Федеральный закон от 28.12.2013 № 442-ФЗ «Об основах социального обслуживания граждан в Российской Федерации» (ред. 21.07.2014), Федеральный закон от 17.07.1999 № 178-ФЗ «О государственной социальной помощи» (ред. от 19.12.2016), Федеральный закон от 05.04.2003 № 44-ФЗ «О порядке учета доходов и расчета среднедушевого дохода семьи и дохода одиноко проживающего гражданина для признания их малоимущими и оказания им государственной социальной помощи» (ред. От 02.07.2013), Постановление Правительства Российской Федерации от 14.12.2005 № 761 «О предоставлении субсидий на оплату жилого помещения и коммунальных услуг» (ред. от 27.02.2017) и другие [68].

В соответствии с *Федеральным законом* от 19.05.1995 № 81-ФЗ «О государственных пособиях гражданам, имеющим детей» (ред. от 28.03.2017) семьи имеют право на следующие выплаты:

- пособие по беременности и родам;
- единовременное пособие женщинам, вставшим на учет в медицинских учреждениях в ранние сроки беременности;
- единовременное пособие при рождении ребенка;
- ежемесячное пособие по уходу за ребенком;
- ежемесячное пособие на ребенка;
- единовременное пособие при передаче ребенка на воспитание в семью;
- единовременное пособие беременной жене военнослужащего, проходящего военную службу по призыву;
- ежемесячное пособие на ребенка военнослужащего, проходящего военную службу по призыву.

Семьям, категории малообеспеченные также предоставляются гарантии в труде в соответствии с Трудовым кодексом. Так, Трудовым кодексом регулируется труд одинокой матери и женщины, воспитывающей детей без супруга. Для данной категории предусматривается определенный режим труда и отдыха, предоставляется отпуск. Прекращение трудовых обязательств с одинокой матерью рассматривается способом порядке.

Также семьям со статусом малообеспеченные предоставляется налоговая льгота. Родители имеют право получить налоговый вычет на каждого ребенка. Если это единственный родитель, то налоговый вычет может быть предоставлен в двойном размере [7].

Подводя итог, можно сказать, что малообеспеченные семьи, это семьи с низким уровнем экономического состояния, не способные полноценно обеспечить семью. В данную категорию они попали по различным причинам, среди которых можно выделить безработицу, недостойные уровни оплаты труда, состав семьи, аморальный образ жизни, заболеванием алкоголизмом и многое другие. Вследствие данных причин, создаются негативные факторы, которые могут разрушить жизнедеятельность семей. Со стороны государства оказывается поддержка в виде пособий и льгот, предусмотренные нормативно-правовыми актами.

1.2 Социальные последствия малообеспеченности семей

Малообеспеченные семьи, как правило, имеют низкий социальный статус, у них имеется целый комплекс проблем, происходит неполноценный воспитательный процесс, снижен уровень стандартов, развивается агрессивное поведение к другим членам общества, появляется чувство неполноценности [3, с.286].

На уровне индивида малообеспеченность представляет собой недостаточность материального ресурса как средства удовлетворения экономических и социальных потребностей человека. Жизненная ситуация малообеспеченных граждан трудоспособного возраста характеризуется низким социальным статусом, формированием комплекса неполноценности, ростом социальной апатии. Для детей, воспитывающихся в малообеспеченных семьях, возникает опасность занижения социальных стандартов, развития агрессивности как по отношению к государству, обществу, так и к отдельным слоям, группам населения, индивидам. Для граждан пожилого возраста, испытывающих трудности материального свойства, данное положение вызывает разочарование по отношению к государству, которому они служили, платили налоги, защищали в военное время.

Социальными последствиями малообеспеченности является увеличение уровня смертности, инвалидности, полная или частичная потеря возможности осуществлять самообслуживание, обучение, трудовую деятельность, передвижение, общение, контроль над своим поведением по состоянию здоровья и (или) социально-экономическим обстоятельствам.

В современных условиях для сохранения социального благополучия и стабильности в государстве очень важно, чтобы малообеспеченность не перерастала в застойную форму ее проявления [16, с. 347-351].

Неравенство населения и большое число малообеспеченных граждан оказывает негативное влияние на социально-психологическое состояние общества вследствие ограниченности социальных перспектив, безысходности социально-экономического положения, и ведет к распространению в соци-

альной сфере деструктивных явлений (различные формы девиантного поведения, преступность, коррупция и т.д.). Падение уровня жизни большинства россиян, возросшие масштабы бедности влекут за собой обострение социальной напряженности в регионах и вызывают необходимость проведения продуманной социальной политики [7, с. 5].

При описании семьи необходимо учитывать имущество семьи, имеется ли жилая площадь, автомобиль, гараж, какая мебель в доме, какие продукты питания покупает семья. Среди последствий малообеспеченности семей можно выделить следующее:

1. Маргинализация семьи. Маргинальными семьи становятся из-за того, что родители начинают злоупотреблять алкоголем. В связи с этим семья характеризуется различными вытекающими заболеваниями. Невозможно осуществлять воспитательный процесс. Такие семьи еще называют люмпенами, многие не имеют жилья, занимаются попрошайничеством, имеют конфликты с законом. Такие семьи употребляют наркотики, психотропные вещества. Получение помощи от государства для таких семей формирует иждивенческое поведение.

2. Высокий уровень бедности. Большинство семей в Российской Федерации живет за гранью бедности, не просто живут, а выживают. Многие семьи, получающие деньги от заработной платы труда могут позволить только купить одежду, ведь уровень зарплаты не сопоставим с ценами в магазине на другие блага жизнедеятельности.

3. Корыстное получение благ от государства. Многие семьи с низким социальным и материальным статусом считают, что им не надо стремиться и что государство обязано их обеспечивать. При этом, они готовы на все, что получить от государства пособие или льготы, многие асоциальные семьи увеличивают детей, чтобы получить выплаты. Семьи с иждивенческим статусом редко идут на контакты с социальными работниками и не желают устраиваться на работу и решать свои проблемы, им удобно получать деньги от государства [64, с.189].

Таким образом, малообеспеченность семей может привести к пагубным

последствиям для семьи в целом, для каждого ее члена в отдельности, а также для всего общества.

Итак, малообеспеченные семьи – это особая категория семей, характеризующихся низким материальным обеспечением, доходы членов семей не позволяют создать все условия для нормальной жизнедеятельности и полноценно функционировать, в связи с отсутствием материальных благ, семья переходит в разряд неблагополучных, создающих неблагоприятные факторы для развития всех членов семьи в будущем.

2 ОСНОВЫ СОЦИАЛЬНОЙ РАБОТЫ С МАЛООБЕСПЕЧЕННЫМИ СЕМЬЯМИ

2.1 Содержание социальной работы с малообеспеченными семьями

Социальная работа с малообеспеченными семьями представляет собой целенаправленную профессиональную деятельность, направленную на поддержание нормального социального функционирования данной категории семей.

В основу содержания социальной работы с малообеспеченными семьями входит:

- установление факта малообеспеченности, анализ внутрисемейных отношений, составление карты семьи, определение проблемы, выбор путей решения проблемы;
- организация социально-правовой помощи: отстаивание прав малообеспеченных семей в различных инстанциях, формирование пакета документов, оказание консультаций;
- психологическая помощь малообеспеченным семьям [1, с.133].

К субъектам социальной работы с малообеспеченными семьями относятся различные учреждения, среди которых можно назвать: органы исполнительной власти Российской Федерации, управления социальной защиты населения, службы обеспечивающие занятость, благотворительные организации, коммерческие структуры, учреждения здравоохранения. Рассмотрим подробнее функции, которые выполняют данные учреждения в области социальной работы с малообеспеченными семьями.

1. Органы, обеспечивающие занятость населения. Осуществляют трудоустройство членов малообеспеченных семей (родителей и подростков), ведут работу по обеспечению гибких графиков работы, организуют профессиональное обучение и переобучение.

2. Управления социальной защиты населения. Осуществляют материальную поддержку малообеспеченных семей с помощью различных социальных выплат, предоставления льгот. Кроме того, здесь ведется работа по профилак-

тике отказа от детей из-за отсутствия средств на их воспитание.

Малообеспеченные семьи имеют возможность получить путевки, им оказывается адресная социальная помощь, предоставляются льготы на оплату жилищно-коммунальных услуг, предоставляются льготные кредиты на приобретение различных необходимых для жизни бытовых устройств [26, с. 178].

Кроме денежных выплат малообеспеченным гражданам в учреждениях социального обслуживания населения предоставляются социальные услуги. Набор социальных услуг представляет собой перечень, куда входит дополнительная бесплатная медицинская помощь (обеспечение по рецептам врача или фельдшера необходимыми лекарственными средствами, изделиями медицинского назначения, а также специализированными продуктами лечебного питания для детей-инвалидов); предоставление при наличии медицинских показаний путевки на санаторно-курортное лечение; лекарственные средства. В перечень так же включен бесплатный проезд на пригородном железнодорожном транспорте, на междугородном транспорте к месту лечения и обратно.

Кроме того, в некоторых учреждениях социального обслуживания населения организуются кассы взаимопомощи, в которых денежные средства используются на оказание экстренной материальной помощи малообеспеченным гражданам путем выдачи беспроцентной ссуды со сроком погашения до одного года.

Неработающим пенсионерам и инвалидам, получающим социальную пенсию, а также беременным женщинам может быть предоставлена возможность бесплатного проезда один раз в квартал на всех видах общественного транспорта. Малообеспеченные граждане могут посетить учреждения здравоохранения, близких родственников, по мере необходимости. Оплата поездок по социальной необходимости осуществляется центрами социального обслуживания населения по факту предъявления клиентом проездных билетов и личного заявления.

Специалисты по социальной работе проводят ярмарки изделий, изготовленных на предприятиях общественных организаций инвалидов, мастерских

центров социального обслуживания населения, социально-реабилитационных учреждений. Данная форма социальной работы с малообеспеченными гражданами позволяет им получить прибыль от продажи изделий, сохранить и увеличить для них рабочие места, дает людям возможность чувствовать себя способными трудиться и создавать изделия, пользующиеся спросом [16, с. 363].

Так как сегодня государство не в состоянии организовать поддержку всем нуждающимся группам населения, развитие отечественной благотворительности (имеющей глубокие исторические корни) в социальной поддержке малообеспеченных семей приобретает важнейшее значение. Различные благотворительные организации, фонды, промышленные предприятия, коммерческие и некоммерческие структуры выделяют немалые средства на организацию бесплатного питания малообеспеченных, для обеспечения их одеждой, обувью, средствами передвижения, постельными принадлежностями, продуктами питания, на посещение ими театров и концертных залов, организацию медицинских услуг, содержание домов для ветеранов труда, оказание надомной помощи пенсионерам, больным, инвалидам и т.д.

В ходе социальной работы с малообеспеченными семьями специалисты выполняют ряд профессиональных функций, среди которых можно перечислить:

1. Диагностическая (изучение особенностей малообеспеченной семьи, выявление ее потенциал);
2. Охранно-защитная (правовая поддержка малообеспеченных семей, обеспечение реализации гарантированных государством прав малообеспеченных семей);
3. Организационная и коммуникативная (организация взаимодействия, общения, совместной деятельности, совместного досуга членов малообеспеченных семей);
4. Социально-психологическая и педагогическая (просвещение и информирование малообеспеченных семей, оказание им неотложной психологической и педагогической помощи);

5. Прогностическая (составление прогнозов развития ситуации, в которую попадают малообеспеченные семьи);

6. Координационная (объединение усилий различных организаций – субъектов социальной работы с малообеспеченными семьями).

В социальной работе с малообеспеченными семьями выделяют следующие направления:

1) *Социальная защита семьи* – государственные меры, направленные на обеспечение малообеспеченных семей минимальными социальными гарантиями, правами и льготами.

Социальная защита малообеспеченных семей осуществляется в следующих формах:

- денежные выплаты семьям при рождении ребенка;
- льготы (трудовые, налоговые, жилищные, кредитные, медицинские);
- консультационные услуги (юридические, психолого-педагогические, экономические).

- реализация долгосрочных целевых программ.

2) *Социальная поддержка* малообеспеченных семей – предоставление данной категории семей различного рода льгот и социальных выплат.

3) *Социальное обслуживание* малообеспеченных семей – деятельность социальных служб по оказанию социально-бытовых, социально-медицинских, психолого-педагогических, социально-правовых и т.п. услуг.

К основным задачам социальной работы с малообеспеченными семьями можно отнести:

1) Выявить причины и факторы малообеспеченности семей и их потребность в социальной поддержке;

2) Определить и предоставить конкретный вид и форму социально-экономической, социально-психологической, социально-педагогической и другой помощи;

3) Поддержать малообеспеченную семью и помочь ее членам решить те социальные проблемы, с которыми они сталкиваются;

- 4) Проводить патронаж малообеспеченных семей;
- 5) Анализировать существующие формы и методы социальной работы с малообеспеченными семьями и прогнозировать появление и развитие новых форм и методов в будущем [18, с.237];
- 6) Привлекать различные государственные и неправительственные организации к решению проблем малообеспеченных семей.

Итак, социальная работа с малообеспеченными семьями представлена различными направлениями и реализуется в различных социальных учреждениях. Тем не менее, основной формой социальной работы с малообеспеченными семьями остается предоставление им различного рода социальных выплат и льгот.

2.2 Технологии социальной работы с малообеспеченными семьями

Социальная работа с малообеспеченными семьями предполагает использование различных технологий. Рассмотрим их подробнее.

1) Социальная диагностика. Данная технология основывается на анализе и обобщении факторов, которые помогут понять, как развивается малообеспеченная семья; эта технология позволяет определить основные характеристики семьи, поставить социальный диагноз.

Алгоритм социальной диагностики состоит из следующих этапов:

1. Ознакомление с объектом, получение достоверной информации об объекте и предмете изучения. Определение сильных и слабых сторон, а также возможные направления, методы и формы социальной работы.
2. Проведение общей диагностики, постановка задач, определение эталонных параметров различных ситуаций, выбор метода диагностики.
3. Проведение специальной диагностики по каждой проблеме, измерение и анализ показателей.
4. Построение выводов, подготовка заключения.

По результатам диагностирования социальный работник может поставить социальный диагноз, а затем разработать социальные программы по решению проблем малообеспеченных семей.

2) Социальная адаптация. Процесс социальной адаптации представляет собой внутренне изменение и приспособление организма человека к влиянию и воздействию со стороны социальной среды. Данная технология актуальна во время переломного момента в жизни человека, в период природных катаклизмов, государственных переворотов, социальных и экономических реформ. В процесс социальной адаптации входит: физиологическая, управленческая, экономическая, педагогическая, психологическая, профессиональная адаптация и др. [39, с.208].

3. Социальная терапия. Начинается социальная терапия с консультирования, происходит как обычная беседа. Если социальный работник видит, что выявлены существенные отклонения, то направляет члена малообеспеченной семьи к врачу. Различают несколько направлений социальной терапии, такие как семейная терапия, данное направление корректирует психологические стереотипы, преодолевает повышенную конфликтность, неблагоприятные эмоциональные климаты, учитывая категорию семьи.

4) Социальная коррекция. Данная технология направлена на коррекцию семейных взаимоотношений. Социальный работник выбирает метод, после изучения конкретных обстоятельств социальных ситуаций и изучения характеристик, черт личности членов малообеспеченных семей. В основном проблемы очень быстро можно разрешить, если выявить их на ранней стадии, что будет способствовать стабилизации ситуации в семье.

б) Социальная профилактика представляет собой перспективную и важную направляющую контрольно-коррекционную деятельность. В современном обществе профилактика, направлена на предупреждение неблагоприятного воздействия социальных рисков или на снижение неблагоприятных последствий их наступления.

В целом, социальная профилактика представляет собой научно-обоснованную и своевременно предпринятую работу, направленную на то, чтобы:

1. Предупредить, устранить и нейтрализовать основные причины и усло-

вия, которые могут вызвать физическую и психическую девиацию.

2. Сохранить и поддержать и защитить нормальный уровень жизнедеятельности семьи со статусом малообеспеченная. А также содействовать и достигать поставленной цели и раскрывать внутренний потенциал клиента.

Профилактические мероприятия могут быть различны, они зависят от причины и характерных особенностей социального отклонения. В общем к ним относятся: нейтрализация, компенсация, предупреждение, возникающих негативных факторов. В рамках проведения мероприятий осуществляется контроль, который может быть проведен в форме программного запланированного действия, направленного на то, чтобы достичь результат и предотвратить проблему.

Все профилактические мероприятия реализуются через систему методов, среди основных методов можно выделить: профилактическая, информационно-консультативная беседа, системного наблюдения, профилактического тренинга, метода поддержки и стимулирования нового навыка, нейтрализация, профилактическое вмешательство.

Профилактика позволяет уберечь общество и личность от затрат и серьезных усилий по преодолению негативных явлений и процессов. Всегда легче предупредить и предотвратить дальнейшее развитие негативного процесса, чем потом преодолевать его.

7) Адресная социальная помощь – это система мер по оказанию помощи отдельным действительно нуждающимся лицам или группам населения для преодоления или смягчения жизненных трудностей, поддержания их социального статуса и полноценной жизнедеятельности [22, с. 78].

Технология оказания адресной социальной помощи основывается на следующих принципах:

- 1) дифференциация помощи в зависимости от среднедушевого дохода, возраста и трудоспособности граждан, которым она предоставляется;
- 2) заявительный характер оказания адресной помощи;
- 3) государственная гарантированность адресной социальной помощи;
- 4) гуманность и профилактическая направленность предоставления по-

мощи;

- 5) конфиденциальность предоставления помощи;
- 6) проведение проверок нуждаемости, обследований состояния малообеспеченных семей и одиноких граждан;
- 7) ответственность получателя социальной помощи (за достоверность представленных документов, сведений);
- 8) сочетание государственной и негосударственной помощи;
- 9) направленность на высвобождение и развитие собственного потенциала граждан [21].

Законодательной базой для предоставления адресной социальной помощи малообеспеченным в Амурской области являются Закон Амурской области от 19.01.2005 № 411-ОЗ «Об адресной социальной помощи» и Закон Амурской области от 7 июня 2013 г. № 189-ОЗ «О внесении изменений в Закон Амурской области «Об адресной социальной помощи». Рассмотрим алгоритм предоставления адресной социальной помощи малообеспеченным семьям.

Первый этап – консультационный: специалист по социальной работе консультирует малообеспеченную семью или одиноко проживающего гражданина по поводу предоставления адресной социальной помощи и необходимых для этого документов (осуществляется во время первичного приема в органах соцзащиты или во время выезда работников социальной службы на дом).

При выявлении острой нуждаемости гражданина (семьи) осуществляется предоставление экстренной адресной социальной помощи.

Второй этап – подача документов: обращение гражданина (семьи) в орган соцзащиты по вопросу предоставления ему адресной социальной помощи с необходимым комплектом документов.

Третий этап – оценка нуждаемости: первичная проверка – проверка достоверности предоставленных заявителем документов о доходах.

На протяжении всего периода оказания помощи (например, ежеквартально) производится текущая проверка доходов получателя помощи, контроль изменений доходов, проверка имущественного положения получателя помощи.

Четвертый этап: предоставление адресной социальной помощи малообеспеченным гражданам (семьям) в денежной или натуральной форме.

На всех этапах предлагается основной упор делать на стимулирование заявителей и получателей помощи к переходу на самообеспечение путем заключения социального контракта и разработки индивидуальной программы социальной адаптации (с помощью консультирования и предоставления всей необходимой информации о сути самообеспечения). С этой же целью автор предлагает в помещениях социальных служб, где граждане ожидают приема (холлы, коридоры) транслировать радио- и телепередачи, в которых рассказывается и конкретные ситуации перехода на самообеспечение, приводятся примеры из жизни.

Пятый этап – контрольный: мониторинг результатов, оценка эффективности предоставления адресной социальной помощи (путем ведения личных дел получателей помощи, анализа результатов социологических обследований получателей помощи, межведомственного взаимодействия с органами муниципальной и областной статистики).

Таким образом, социальная работа с малообеспеченными семьями предполагает использование различных технологий, среди них можно назвать социальную диагностику, социальную профилактику, социальную адаптацию, адресную социальную помощь.

Подводя итог, следует отметить, что социальная работа с малообеспеченными семьями представлена различными направлениями и реализуется в различных социальных учреждениях с применением всех общих технологий социальной работы.

3.1 Анализ социальной работы с малообеспеченными семьями в ГКУ АО УСЗН по Мазановскому району

На территории Амурской области проживает более 133 тыс. семей (133279), имеющих детей, (в них 185700 детей), из них более 6,0 тыс. – многодетные семьи (6031 многодетных семей). По показателям 2015 года в Амурской области порядка 13 тыс. малообеспеченных семей, в них воспитываются 12107 тыс. детей. В Мазановском районе проживает – 14425 чел. Численность граждан, состоящих на учете в органах социальной защиты населения (по состоянию на 01.01.2015 г. по данным ГКУ УСЗН) – 3544 чел.

В государственном казенном учреждении Управлении социальной защиты населения по Мазановскому району функционирует отдел предоставления мер социальной поддержки семьям с детьми, который является структурным подразделением Управления, реализующим на территории Мазановского района государственную политику в сфере предоставления мер социальной поддержки, социальных услуг гражданам отдельных категорий, обеспечения населения выплатами социального характера и социальной помощи гражданам, находящимся в трудной жизненной ситуации в соответствии с законодательством Российской Федерации и Амурской области.

Помощь включает денежные выплаты и натуральные льготы. Получателями детских пособий является 972 человека, пособия выплачиваются на 1626 детей.

Численность членов многодетных семей – 851 чел.

Беременные женщины из малоимущих семей – получатели ЕДВ – 19 чел.

Кормящие матери из малоимущих семей – получатели ЕДВ – 114 чел.

Дети до 3-х лет жизни из малоимущих семей – получатели ЕДВ – 312 чел.

Автором было проведено исследование «Анализ проблем социальной работы с малообеспеченными семьями». Базой исследования стало ГКУ АО

УСЗН по Мазановскому району (см. Приложение А). Объект исследования – сотрудники, осуществляющие социальную работу с малообеспеченными семьями. Предмет исследования – мнение сотрудников ГКУ АО УСЗН по Мазановскому району о социальной работе с малообеспеченными семьями в этом учреждении. Исследование было сплошное, формировалось из числа специалистов, осуществляющих социальную работу с малообеспеченными семьями, в количестве 15 человек. Метод исследования – анкетный опрос.

В ГКУ АО УСЗН по Мазановскому району функционирует отдел предоставления мер социальной поддержки семьям.

В ходе исследования установлено, что для малообеспеченных семей характерны следующие описания:

- низкая общая и санитарная культура, неблагоприятный психологический климат в семье, доход семьи равен, либо ниже прожиточного минимума (около 43 %), что, не может не отражаться на социально-психологическом развитии детей из таких семей. В основном это граждане, у которых уровень образования не выше среднего профессионального (около 51 % (29 человек) от общего количества – 59 семей, проживающих в неблагополучном районе, работают 25 % из опрошенных, остальные либо работают периодами, в связи с проблемой трудоустройства, либо вообще не работают (10 % из них по свидетельствам соседей злоупотребляют алкоголем).

Следует отметить, что социальный статус 23 % семей отнесен к категории матери-одиночки. Среди них семей с одним ребенком – 8 человек, с двумя и более детьми – 5 человек. При опросе семей из неблагополучных районов было установлено, что члены семей, проживающих в неблагополучных районах (35%) неоднократно обращались за социальной помощью в органы социальной защиты населения, как нуждающиеся в социальной помощи и поддержке.

Проблемы, с которыми приходят малообеспеченные семьи консультативный прием в ГКУ АО УСЗН по Мазановскому району, различные, в соответствии с рисунком 1: 45% остаются низкими доходы семей; 25% необходимость оформлять льготы и пособия; 16% предоставление льготы на оплату жи-

лично-коммунальных услуг; 14% участие в областных программах и мероприятиях социальной поддержки.



Рисунок 1 – Проблемы, с которыми малообеспеченные семьи обращаются в ГКУ АО УСЗН по Мазановскому району

Проведенное исследование также показало, что малообеспеченные семьи характеризуются как состоятельные, уровень дохода таких семей выше прожиточного минимума. Большинство родителей (79 % от общего количества опрошенных семей, проживающих в благополучном районе) имеют высшее образование и хорошо оплачиваемую работу. Показатели матерей одиночек составляют всего 5 % (4 человека). В органы социальной защиты населения за социальной помощью такие семьи обращаются в 3 раза меньше, чем семьи, проживающие в неблагополучных районах.

В рамках анкетного опроса было установлено, что специалистами ГКУ АО УСЗН по Мазановскому району осуществляются следующие мероприятия по предоставлению социальных услуг малообеспеченным семьям: 40% – социальная поддержка семей, имеющих детей, малоимущих и иных отдельных категорий граждан; 35 % – оказание социальной помощи малоимущим семьям или малоимущим одиноко проживающим гражданам; 15 % – мероприятия, связанные с проведением оздоровления детей, находящихся в трудной жизненной ситуа-

ции; 10% – меры по профилактике безнадзорности несовершеннолетних и проведение индивидуальной профилактической работы совместно с органами и учреждениями системы профилактики безнадзорности и правонарушений несовершеннолетних в отношении безнадзорных и беспризорных несовершеннолетних, их родителей, или иных законных представителей, не исполняющих своих обязанности по воспитанию, содержанию несовершеннолетних и (или) отрицательно влияющих на их поведение либо жестоко обращающихся с ними, в соответствии с рисунком 2.

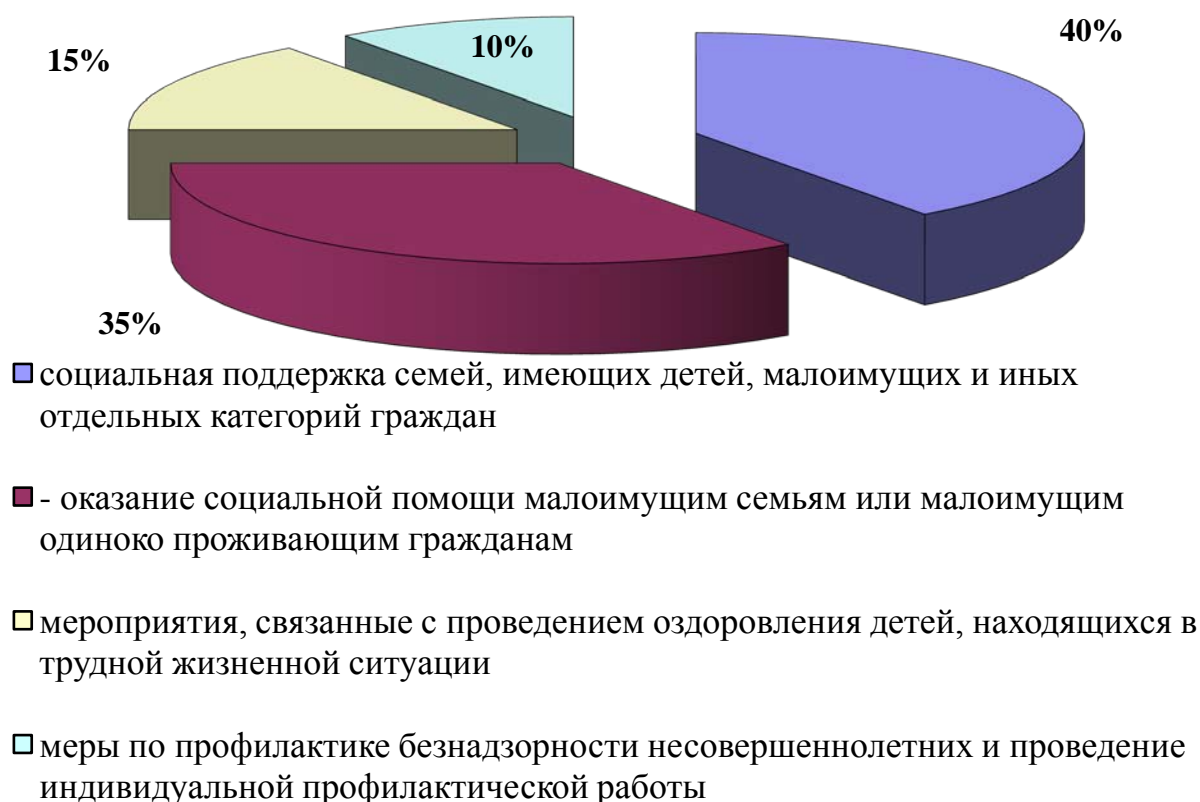


Рисунок 2 – Мероприятия по предоставлению социальных услуг малообеспеченным семьям

Что касается технологий, применяемых в ГКУ АО УСЗН по Мазановскому району в социальной работе с малообеспеченными семьями, то мнение экспертов разделилось следующим образом, согласно рисунку 3: патронаж матерей-одиночек – 35 %; профилактика социального риска в сотрудничестве с образовательными учреждениями – 25 %; технологию заключения договоров о лечении алкогольной зависимости и т.д. – 23%, которая позволяет отследить

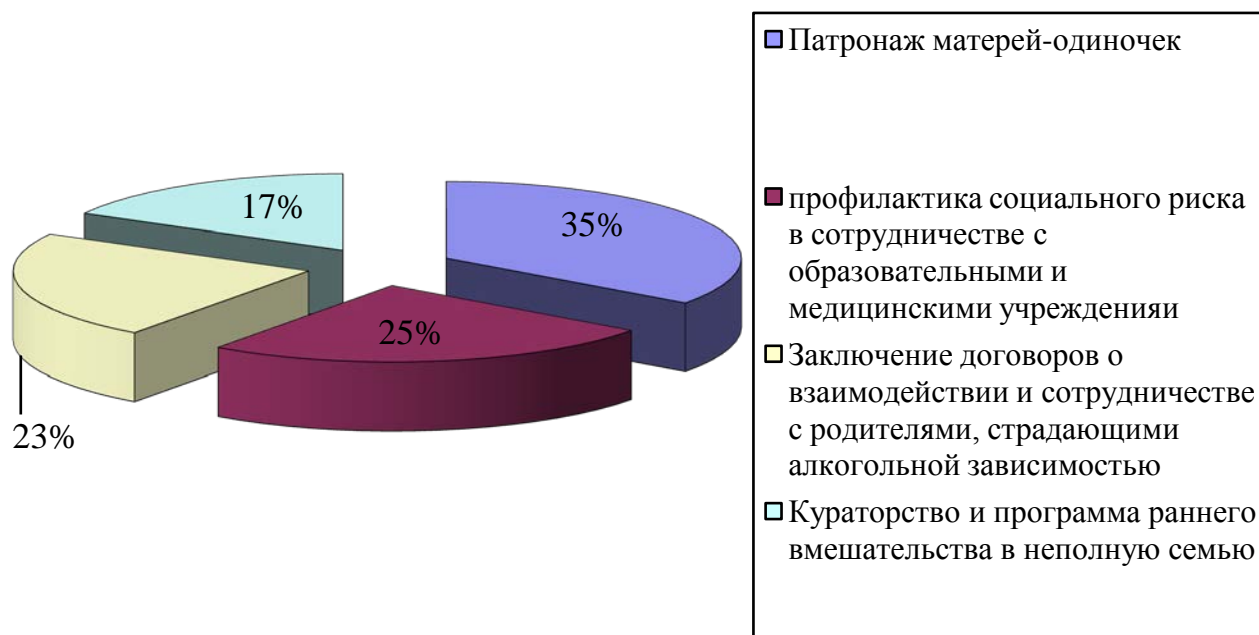


Рисунок 3 – Технологии социальной работы с малообеспеченными семьями в ГКУ АО УСЗН по Мазановскому району

проблемы не только детей, но и родителей, и действует в комплексе; 17 % – указало на кураторство и программу раннего вмешательства в неполную семью.

По мнению экспертов, в ГКУ АО УСЗН по Мазановскому району с целью поддержки малообеспеченных семей оказываются следующие виды помощи, в соответствии с рисунком 4: материальная поддержка 40%; юридические консультации 25%; оказание адресной помощи 20%; психологическое консультирование 15%.

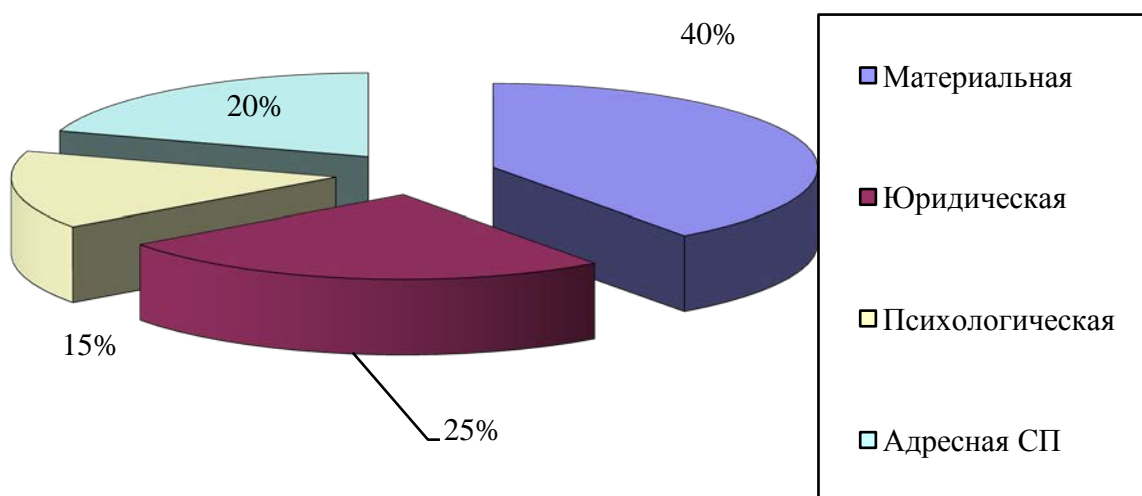
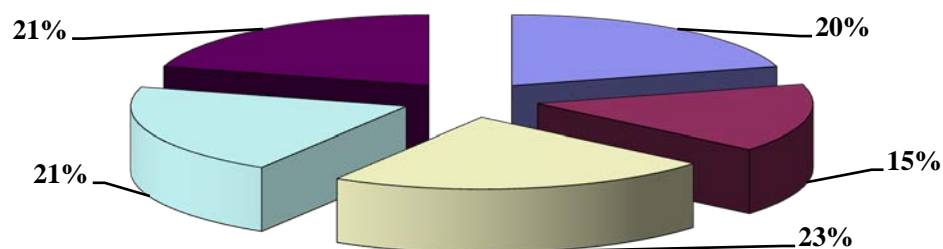


Рисунок 4 – Виды помощи малообеспеченным семьям в ГКУ АО УСЗН по Мазановскому району

Кроме того, при проведении исследования было выявлено, что основными задачами ГКУ АО УСЗН по Мазановскому району по работе с малообеспеченными семьями являются, в соответствии с рисунком 5: 20% – реализация государственной политики в сфере предоставления мер социальной поддержки, социальных услуг гражданам отдельных категорий, обеспечения населения выплатами социального характера и социальной помощи гражданам, находящимся в трудной жизненной ситуации в соответствии с законодательством Российской Федерации и Амурской области; 15% – изучение и анализ социально – экономические условия жизни семей с детьми, определяет потребность в различных видах социальной помощи; 23% – организация и прием населения по вопросам оказания мер социальной поддержки, установленных государственных гарантий в сфере социальной защиты населения; 21% - принятие решений о предоставлении (отказе в предоставлении, приостановление предоставления) гражданам мер социальной поддержки и государственных пособий на детей в соответствии с федеральным и областным законодательством; 21% – организация работы по предоставлению адресной социальной помощи малоимущим семьям или малоимущим одиноко проживающим гражданам.



- реализация государственной политики в сфере предоставления мер социальной поддержки, социальных услуг гражданам отдельных категорий, обеспечения населения выплатами
- изучение и анализ социально – экономические условия жизни семей с детьми, определяет потребность в различных видах социальной помощи.
- организация и прием населения по вопросам оказания мер социальной поддержки
- принимает решение о предоставлении (отказе в предоставлении, приостановление предоставления) гражданам мер социальной поддержки

Рисунок 5 – Задачи ГКУ АО УСЗН по Мазановскому району по работе с малообеспеченными семьями

В целях обеспечения питания беременных женщин, кормящих матерей и детей первых трех лет жизни из малообеспеченных семей Законом Амурской области от 05.12.2005 № 99-ОЗ «О социальной поддержке граждан отдельных категорий» предусмотрены ежемесячные денежные выплаты (ЕДВ) беременным женщинам (431 руб.), кормящим матерям (539 руб.), детям первых трех лет жизни (539 руб.).

С 2005 года в области действует закон «О мерах социальной поддержки многодетных семей» (от 19.01.2005 № 408-ОЗ). Указанный закон устанавливает меры социальной поддержки проживающих на территории области многодетных семей, воспитывающих несовершеннолетних детей, в виде набора социальных услуг, предоставляемых семьям в натуральном выражении, в соответствии с рисунком 6: 20 % – предоставление бесплатных лекарств детям до 6-ти лет, 24% бесплатное питание в школе и проезд на общественном транспорте на период учебного года; 30% предоставление ежегодной выплаты на приобретение комплекта детской одежды для школьников и 25 % – предоставление мер социальной поддержки по оплате ЖКУ.

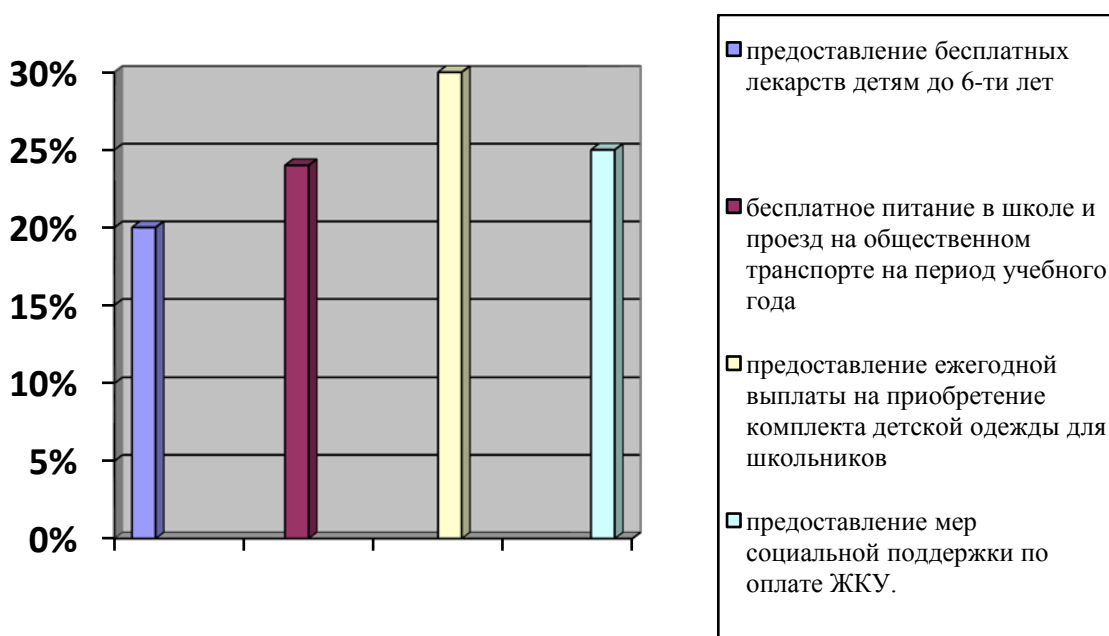


Рисунок 6 – Социальная поддержка малообеспеченных семей

Анализ ответов опрошенных специалистов показал, что в ГКУ АО УСЗН по Мазановскому району при осуществлении социальной работы с малообеспеченными семьями руководствуются следующими нормативно-правовыми ак-

тами: Закон Амурской области от 11.07.2014 № 388-ОЗ «О социальной поддержке граждан, имеющих детей» (ред. 04.04.2016), Закон Амурской области от 19.01.2005 № 411-ОЗ «Об адресной социальной помощи» (ред. 07.06.2013), Закон Амурской области от 28.12.2006 № 280-ОЗ «О почетном знаке "Материнская слава» (ред. 19.01.2013), Закон Амурской области от 19.01.2005 № 408-ОЗ «О мерах социальной поддержки многодетных семей» (ред. 31.10.2014), Постановление Правительства Амурской области от 28.11.2014 № 709 «Об утверждении Порядка назначения социальной поддержки, выплаты ежемесячного пособия на ребенка и ежемесячных денежных выплат», Постановление Правительства Амурской области от 14.02.2011 № 64 «Об утверждении Порядков назначения, периодичности предоставления и размера адресной социальной помощи».

В рамках повышения эффективности социальной работы с малообеспеченными семьями ГКУ АО УСЗН по Мазановскому району реализуется различные мероприятия в рамках областной Программы «Профилактика семейного неблагополучия и социального сиротства детей в Амурской области на 2015 - 2017 гг. «Дорога домой». Цель программы – системные изменения в организации работы по профилактике социального сиротства, реабилитации семей группы риска.

Так реализуется мероприятие «Навстречу друг другу» по совершенствованию системы профилактики социального сиротства, реабилитация детей и семей, находящихся в трудной жизненной ситуации, восстановление утраченных отношений между детьми и родителями с целью возврата ребенка в кровную семью. Для решения указанной задачи в области реализуется мероприятие «Развитие системы служб «Скорая социальная помощь». В 2015 году на базе ГКУ АО УСЗН по Мазановскому району создана служба «Скорая социальная помощь».

Во всех территориях, в которых созданы службы, налажено межведомственное взаимодействие с заинтересованными органами по профилактике семейного неблагополучия, социального сиротства, защите прав и интересов де-

тей.

Постановлением Правительства Амурской области от 21.11.2013 № 582 «О создании регионального банка данных о несовершеннолетних и семьях, оказавшихся в трудной жизненной ситуации и социально опасном положении», в целях организации единого учета семей и детей, находящихся в социально опасном положении и трудной жизненной ситуации, внедрена автоматизированная информационная система «Семья и дети» (далее – АИС «Семья и дети»). Данная система позволяет создать единый региональный банк данных с разнообразной информацией о несовершеннолетних и членах их семей, в которой отражены методы и приемы работы в общей системе профилактики безнадзорности и беспризорности. Банком данных АИС «Семья и дети» пользуются все органы системы профилактики области.

С целью своевременного и комплексного принятия мер по реабилитации неблагополучных семей и распространения единообразной практики межведомственной работы Постановлением Правительства Амурской области от 24.01.2013 № 20 утвержден Порядок межведомственного взаимодействия по выявлению и предотвращению семейного неблагополучия, социального сиротства, защите прав и законных интересов детей. Большинство выездов служб «Скорая социальная помощь» в семьи проводится совместно с органами системы профилактики: комиссия по делам несовершеннолетних и защите их прав, органами опеки и попечительства над несовершеннолетними, инспекторами ПДН, представителями уголовно-исполнительной инспекции, участковыми уполномоченными полиции, представителями отделений надзорной деятельности по пожарной безопасности, специалистами и главами сельских поселений. В рамках патронажных выездов в семьи социальные работники, педагоги-психологи учреждений имеют возможность на месте, в семье, провести консультативную и диагностическую работу по выявлению проблем семьи, детско-родительских отношений, поведенческих реакций подростков. В последующем, семьи приглашаются в учреждение для продолжения намеченных психологом мероприятий.

В рамках реализации технологии социально-психологического сопровождения женщин «Мой малыш» социальная помощь оказывается в процессе реализации мероприятий «приданое для новорожденного» и «создание пунктов проката детских товаров». В отчетном периоде разработан порядок предоставления «приданого для новорожденного» и предоставления во временное пользование товаров первой необходимости (кровати, коляски, стулья для кормления и т.д.).

В рамках мероприятия «Предоставление ежемесячной денежной выплаты беременным женщинам, кормящим матерям, имеющим детей до года, а также детям первых трех лет жизни из малообеспеченных семей» из средств областного бюджета предоставляется материальная помощь, направленная на обеспечение полноценного питания.

В целом, основная деятельность по оказанию социальной поддержки малообеспеченным семьям приходится на управления социальной защиты населения по Мазановскому району.

В рамках осуществления социальной работы проводится совместная работа всех субъектов социальной защиты и социальной обслуживания, специалисты применяют различный технологический алгоритм, который обеспечить прогресс в решении проблем семей, обеспечивают полноценное функционирование семей в обществе. Социальный работник выполняет роль координатора и стоит в центре всех субъектов социальной работы, главными инструментами которого являются: диагностика, социальная терапия, коррекция, профилактика, консультация, патронирование, учет семей, категории малообеспеченные.

Таким образом, главная задача на современном этапе заключается в раннем выявлении малообеспеченных семей, профилактики их неблагополучия и оказании семьям своевременной помощи. Данную деятельность наиболее эффективно возможно организовать, построив модель социальной работы. В данной модели необходимо соблюдать социальное взаимодействие между всеми субъектами социальной работы и тогда проблемы малообеспеченности возможно будет решать наиболее оптимально и своевременно.

Таким образом, проведенное автором исследование позволило выявить, что в ГКУ АО УСЗН по Мазановскому району при осуществлении социальной работы с малообеспеченными семьями реализуются различные направления и технологии социальной работы в рамках действующего законодательства.

3.2 Предложения по усовершенствованию социальной работы с малообеспеченными семьями в ГКУ АО УСЗН по Мазановскому району

Анализ социальной работы с малообеспеченными семьями в ГКУ АО УСЗН по Мазановскому району показал, что ГКУ АО УСЗН по Мазановскому району предоставляет меры социальной поддержки малообеспеченным семьям. Можно выделить следующие положительные аспекты этой работы:

1. Мероприятия, реализуемые в ГКУ АО УСЗН ГКУ АО УСЗН по Мазановскому району помогают повысить материальный уровень малообеспеченных семей.

2. Во время работы отслеживаются и диагностируются негативные факторы в семье и специалисты работают по их устранению, взаимодействуя с другими учреждениями.

3. Снижается уровень остроты проблем малообеспеченных семей по Мазановскому району.

4. Предоставление малообеспеченным семьям услуг в соответствии с государственными стандартами социального обслуживания населения.

Но, несмотря на положительную деятельность, опрошенные специалисты выделили следующие проблемы:

1. Критерии нуждаемости, по которым начисляются пособия, регионам разрешается устанавливать самостоятельно. Разработка методики определения нуждающихся семей, введение которого предполагается законом № 388-ФЗ от 29.12.2015 г., была поручена Правительству. К началу 2017 г. выплаты нуждающимся на детей до 3-х лет на государственном уровне все еще не введены. Из-за этого в разных регионах среднедушевой доход на каждого члена семьи сравнивается с величиной 1ПМ, 1.5ПМ, 2ПМ, а в некоторых случаях даже с 3.0 величины ПМ.

2. *Работающая женщина, ухаживающая за ребенком до 1.5 лет*, получает пособие в размере 40% от зарплаты или минимального размера оплаты труда (МРОТ). После того, как малышу исполняется 1.5 года, при недостатке финансов (компенсационная выплата в 50 руб. от работодателя до 3-х лет давно не спасает) мама вынуждена выходить на работу, а ребенка отдавать в ясли. С последними в стране, как известно, большая проблема.

3. *В середине 2015 г. Премьер Д. Медведев высказал инициативу о продлении детских выплат для нуждающихся семей до 3-летия малышей*. Это позволило бы полнее обеспечить интересы малообеспеченных граждан с детьми и компенсировать недостаточность региональных выплат на детей до 3-х лет. Мера признана крайне необходимой, но затратной для бюджета, поэтому до сих пор не введена.

4. *Территориальная ограниченность по возможности обслуживания всех семей*. Большинство малообеспеченных семей проживают в деревнях и селах и не имеют возможности обратиться за помощью, а сотрудники Мазановскому району не могут охватить все семьи.

5. *В России остается проблемой несоответствие уровня оплаты труда нормальному уровню жизни*. Семьи, имеющие зарплату в 15 000-20 000 рублей не могут полноценно реализовать все жизненные потребности: покупка жилья, квартплата, ремонт жилья, лечение, об отпуске и выезде куда либо многие забывают. Стоит высокая потребность, чтобы устроить детей в сад, который если муниципальный, то все равно платный. В школах также требуются постоянные дополнительные платы. Зачастую, семьи, чей доход низок не могут позволить себе даже купить новую одежду, ограничивают себя в продуктах питания. В таких семьях дети растут ущемленными во всех смыслах. Большинство семей имеют доход в 4000-8000 рублей.

6. *Невозможность трудоустроиться на работу с достойной заработной платой семьям, проживающим в деревнях и селах*. Много семей жалуются, что не могут обеспечить семью, так как нет работы, устроившись на которую возможно было бы удовлетворять все потребности семьи.

7. Уровень цен в России начиная от продуктов, одежды, коммунальных услуг и многое другое растет с каждым годом, а уровень заработной платы не увеличивается, если же увеличивается, то эта сумма значительно мала по сравнению с ростом цен и, по сути, не помогает людям.

8. Образование практически везде становится платным, малообеспеченные семьи не имеют возможность вести оплату за обучение и проживание своих детей на период обучения, в связи с чем, дети не могут получить не только высшее образование, но и среднее образование. Имеется практика, когда семьи, проживающие в селах меняют компьютер на мед, считая, что для ребенка он важнее. В данном случае необходимо серьезно задуматься о будущем развитии и ребенка в таких семьях.

В рамках усовершенствования деятельности по социальной работе с малообеспеченными семьями разработаны следующие предложения:

1. Разработан проект «Мероприятия по оказанию благотворительной помощи нуждающимся малообеспеченным семьям, имеющим детей, Мазановского района «Дари добро!». Проект является одним из способов привлечения всех жителей Благовещенского района, выстраивания собственной жизни с позиции добра, к социальным проблемам незащищенных слоев населения, т.е. малообеспеченным нуждающимся в помощи семьям.

Целью проекта являлось привлечение предпринимателей и организаций, независимо от форм собственности, также жителей района в благотворительные мероприятия, направленные на оказание нуждающимся малообеспеченным семьям, имеющим детей. Ожидаемый результат проекта – оказание благотворительной помощи малообеспеченным семьям, имеющим детей. Участники проекта – руководители организаций, предприниматели, жители района. Команда проекта – отдела социальной помощи семье и детям (начальник отдела) (Приложение В).

2. В рамках повышения эффективности оказания помощи малообеспеченным семьям, автором предлагается на базе ГКУ АО УСЗН по Мазановскому району создание «Клуба взаимопомощи» (Приложение Г).

Цель деятельности «Клуба взаимопомощи» – создание «Клуба взаимопомощи», способствующего развитию культуры добровольчества и взаимопомощи, как способа социализации людей, находящихся в трудной жизненной ситуации (неполных, многодетных и неблагополучных семей).

3. В рамках оказания своевременной помощи малообеспеченным семьям, автором разработан информационный буклет о деятельности ГКУ АО УСЗН по Мазановскому району (Приложение Е). В данном буклете описаны основные виды деятельности и виды пособий, которые может получать малообеспеченная семья.

4. Предлагается открытие специально обустроенного помещения временного пребывания и проживания семей, оказавшихся в сложном положении. При реализации данного мероприятия будут осуществлена организация социальной работы с малообеспеченными семьями.

Данное помещение для временного проживания будет оснащено всеми необходимыми бытовыми условиями для взрослых и детей. Будет оказана помощь в натуральной форме: продукты питания, гигиенические принадлежности, одежда.

Таким образом, анализ данных полученных в рамках анкетного опроса показал, что специалистами ГКУ АО УСЗН по Мазановскому району осуществляется социальная работа с малообеспеченными семьями, специалисты работают регулярно, однако, автором были выявлены определенные проблемы в этой работе. Предложенные рекомендации позволят оптимизировать социальную работу с малообеспеченными семьями в данном учреждении.

ЗАКЛЮЧЕНИЕ

Итак, стоит отметить, что в результате написания бакалаврской работы стало изучение социальной работы с малообеспеченными семьями в ГКУ АО УСЗН по Мазановскому району.

В процессе написания бакалаврской работы были решены задачи и сделаны следующие выводы:

1) малообеспеченные семьи, это семьи с низким уровнем экономического состояния, не способные полноценно обеспечить семью. В данную категорию они попали по различным причинам, среди которых можно выделить безработицу, недостойные уровни оплаты труда, состав семьи, аморальный образ жизни, заболеванием алкоголизмом и многое другие;

2) малообеспеченность семей может привести к пагубным последствиям для семьи в целом, для каждого ее члена в отдельности, а также для всего общества;

3) социальная работа с малообеспеченными семьями представлена различными направлениями и реализуется в различных социальных учреждениях. Тем не менее, основной формой социальной работы с малообеспеченными семьями остается предоставление им различного рода социальных выплат и льгот;

4) социальная работа с малообеспеченными семьями предполагает использование различных технологий, среди них можно назвать социальную диагностику, социальную профилактику, социальную адаптацию, адресную социальную помощь;

5) проведенное автором исследование позволило выявить, что в ГКУ АО УСЗН по Мазановскому району при осуществлении социальной работы с малообеспеченными семьями реализуются различные направления и технологии социальной работы в рамках действующего законодательства;

6) автором, в ходе проведенного исследования, были выявлены определенные проблемы в социальной работе в ГКУ АО УСЗН по Мазановскому рай-

ону с малообеспеченными семьями. Предложенные рекомендации позволят, по мнению автора, оптимизировать социальную работу с малообеспеченными семьями в данном учреждении.

БИБЛИОГРАФИЧЕСКИЙ СПИСОК

- 1 Абакумов, Т.В. Об опыте организации, социальной реабилитации детей «Детская личность» / Т.В. Абакумов. – М.: НИИ семьи, 2014. – 112с.
- 2 Аврамова, К.М. Справочное пособие по социальной работе / Л.С.Алексеева. – М.: Юристъ, 2015. – 168 с.
- 3 Анисимова, Н.Л. Совместная работа семьи и детского сада по воспитанию и развитию детей / Н.Л.Анисимова // Дефектология, 2012. – № 1. – С. 262.
- 4 Аникевич, А.П. Социально-эстетическая работа с женщинами/ А.П.Аникевич // Дефектология. – 2013. – № 4. – С. 623.
- 5 Антонов, А.И. Социология семьи / А.И.Антонов. – М.: Изд-во МГУ, 2011. – 304 с.
- 6 Беличева С.А. Социально-педагогические методы оценки социального развития дезадаптированных подростков / С.А. Беличева. – СПб: Питер, 2005. – 224 с.
- 7 Бочарова В.Г. Педагогика социальной работы / В.Г. Бочарова. – М.: Просвещение, 2014. – 234 с.
- 8 Брутманов В.И. Проблемы социальной защиты сирот, детей, оставшихся без попечения родителей, юных одиноких матерей / В.И. Брутман, С.Н. Ениколопов, М.Г. Панкратова. – М.: Центр Вальдорфской педагогики, 2012. – 86 с.
- 9 Буянов М.И. Ребенок из неблагополучной семьи / М.И. Буянов. – М.: Просвещение, 2015. – 184 с.
- 10 Бондаренко, Г.И. Социально-эстетическая абилитация детей / Г.И.Бондаренко // Дефектология, 2017. – № 3. – С. 623.
- 11 Волковская, Т.Н. Возможные способы организации и содержание работы с родителями в условиях коррекционного дошкольного учреждения / Т.Н.Волковская // Дефектология. – 2016. – № 4. – С. 439.
- 12 Выготский, Л.С. Собрание сочинений. В 6-ти томах. Т.5. Основы дефектологии / под.ред. Т.А.Власовой. – М.: Дора, 2011. – 596 с.
- 13 Выготский, Л.С. Педагогическая психология /Л.С. Выготский. – М.:

Педагогика, 2013. – 480 с.

14 Галагузова, М.А. Социальная педагогика: учеб.пособие для студ. высш. учеб. заведений / М.А. Галагузова. – М.: ВЛАДОС, 2012. – 416 с.

15 Галагузова М.А. Эволюция понятия «воспитание» / М.А. Галагузова. – Екатеринбург: Правда, 2010. – 344 с.

16 Гербеев Ю.В. Профилактика правонарушений в детской среде / Ю.В. Гербеев. – Москва: Сов.педагогика. – 2011. – 292 с.

17 Голикова Н.Г. Воспитание детей в неполной семье / Н.Г. Голикова. М.: Карапуз, 2010. – 115 с.

18 Голоднюк М.Н. Предупреждение преступности: учеб.пособие / М.Н. Голоднюк, В.И. Зубкова. – М.: Просвещение, 2010. – 344 с.

19 Городская система учреждений социальной реабилитации несовершеннолетних: науч.-метод.сб. / Под редакцией М.А. Галагузовой. – Екатеринбург: Новая пресса, 2012. – 184 с.

20 Головаха Е.И. Психологическое время личности / Е.И. Головаха, А.А. Кроник. – Киев: Полиор сервис, 2013. – 95 с.

21 Голубева Т.Н. подростковая культура / Т.М. Голубева. – М.: Новая школа, 2010. – 152 с.

22 Гражданский кодекс Российской Федерации [Электронный ресурс]: федер. закон: принят Гос.Думой 21 октября 1994г.: по состоянию на 2009г. Доступ из справочно-правовой системы «Гарант».

23 Гуров, В.Н. Опыт социальной работы с семьей в Ставропольском крае / В.Н.Гуров // Педагогика. – 2012. – № 1. – 747 с.

24 Гуслова, М.П. Семейные клубы и реабилитация семьи / М.П.Гуслова // Социальное обеспечение. – 2010. – № 1. – С. 329.

25 Григорьев, С. И., Гусякова Л.Г. Социология для социальной работы: учеб.пособие для студ. вузов и практ. работников/ С.И. Григорьев, Л.Г.Гусякова. – М.: Академия, 2009. – 345 с.

26 Данюшевский И.И. Учебно-воспитательная работа в детских домах и специальных школах / И.И. Данюшевский. – М.: АПН. 2011. – 129 с.

- 27 Декларация прав ребенка (от 20 ноября 1959 г.) //Международная защита прав и свобод человека. – М.: Просвещение. 2013. – 184 с.
- 28 Дубинский, В.И. Социальная работа в Германии / В.И.Дубинский. – М.: Академия, 2014. – 96 с.
- 29 Дементьева, Н.Ф. Социальная работа с женщинами и детьми / Н.Ф. Дементьев. – М.: Изд-во ИСР, 2010. – 122 с.
- 30 Дыскин, А.А. Социально-бытовая и трудовая реабилитация женщин / А.А. Дыскин. – М.: ЛОГОС, 2010. – 304 с.
- 31 Добровольская, Т.А. Социально-психологические особенности взаимоотношений между мужчинами и женщинами / Т.А. Добровольская // Социс. – 2010. – № 3. – С. 62-66.
- 32 Еюканова, Е.А. Социально-педагогическая работа в проблемных семьях с разными типами внутрисемейного взаимодействия / Е.А.Еюканова // Школа здоровья, 2009. – № 3. –С. 202.
- 33 Жигарев, Е.С. Криминологическая характеристика несовершеннолетних и организация их правового воспитания: учеб.пособие / Е.С. Жигарев. – М., 2012. – 234 с.
- 34 Завражин, С.А. Подростковая делинквентность: транскультурная перспектива / С.А.Заражин // Социс, 2014. – № 3. – С. 131.
- 35 Зубкова, Т.С. Организация и содержание работы по социальной защите женщин, детей и семьи: учебное пособие / Т.С. Зубкова. – М.: Академия, 2012. – 224 с.
- 36 Зубкова Т.С., Тимошина Н.В. Организация и содержание работы по социальной защите женщин, детей и семьи: учебное пособие для студ. сред.проф. учеб. заведений. – М.: Издательский центр «Академия», 2013. – 224 с.
- 37 Иващенко Г.Н. Помочь детям выжить / Г.Н. Иващенко, М.М. Плотник. – М.: Педагогика. 2014. – 264 с.
- 38 Иващенко, Г.М. Об опыте работы по социальной реабилитации женщин в Московском Городском клубе «Контакты-1» / Г.М. Иващенко. – М.:

НИИ семья, 2011. – 72 с.

39 Ипполитова, М.В. Воспитание детей в семье: Книга для родителей / М.В. Ипполитова. – М.: Просвещение, 2012 – 64 с.

40 Кузьмина, Л.В. Интерактивная модель домашнего визитирования служб ранней помощи / Л.В. Кузьмина // Школа здоровья. – 2014. – № 3 – С. 188.

41 Каткова, И.П., Кузнецова В.В. Методические основы организации социальной работы в семьях детей-инвалидов / И.П.Каткова // Социальная защита. – 2011. – № 12. – С. 57-60.

42 Льготы для инвалидов // Социальная защита. – 2011. – № 10. – С. 5-7.

43 Леви, В.Л. Нестандартный ребенок / В.Л. Леви. – М.: Знание, 2009. – 256 с.

44 Лесгафт, П.Ф. Семейное воспитание ребенка и его значение / П.Ф. Лесгафт. – М.: Педагогика, 2010. – 176 с.

45 Майрамян, Р.Ф. Особенности невротических расстройств в семьях с ребенком / Р.Ф.Майрамян // В кн.: Третий Всероссийский съезд невропатологов и психиатров. Тезисы докладов. Т.2. – Москва, 2012. – 420 с.

46 Маслюкова, Е.М. Ребенок с женщинами: ранняя диагностика и коррекция / Е.М.Маслюкова. – М.: Просвещение, 2011. – 95 с.

47 Мамайчук, И.И. Психолого-педагогическая помощь семье / И.И.Мамайчук. – Л.: Знание, 2010. – 132 с.

48 Матейчек, З.В. Родители и дети: кн. для учителя / З.В.Матейчек. – М.: Просвещение, 2012. – 320 с.

49 Морозова, Е.И. Новые подходы к организации помощи семьям, воспитывающим проблемных детей раннего возраста / Е.И.Морозова // Дефектология. – 2009. – № 3. – С. 157.

50 Нечаев, В.Я. О некоторых проблемах семей, воспитывающих детей / В.Я. Нечаев // Дефектология. – 2013. – № 5. – С. 336.

51 Некрасов, А.Н. Социальная педагогика. Опыт работы с женщинами и детьми / А.Н.Некрасов // Социальная защита. – 2015. – № 7. – С. 348.

52 Олиференко, Л.Я. Социально-педагогическая поддержка детей группы риска: учеб.пособие / Л.Я. Олиференко, Т.И. Шульга, И.Ф. Дементьева. – М.: Академия, 2011. – 255 с.

53 Онаньева, А.Б. Помощь родителям в воспитании детей / А.Б.Онаньева // пер. с англ. – М.: Прогресс, 2010. – 256 с.

54 Полевикова, И.В. Психотехнологии в социальной работе / И.В. Полевикова // Вып. 2: Сб. – Ярославль: Международная академия психологических наук, 2011. – 64 с.

55 Реабилитационные центры для женщин и детей / ред. А.М. Панова. – М.: 2010. – 200 с.

56 Рекомендации по организации работы специализированных учреждений для несовершеннолетних, нуждающихся в социальной реабилитации // Вестник психосоциальной и коррекционно-реабилитационной работы. – 2010. – № 3. – С. 484.

57 Семейный кодекс Российской Федерации [Электронный ресурс]: федер. закон: принят Гос.Думой 8 дек. 1995г.: по состоянию на 28 дек. 2004 г. Доступ из справочно-правовой системы «Гарант».

58 Смирнова, Е.Р. / Е.Р.Смирнова // Социс. – Социальное положение матерей-одиночек. – 2012. – № 1. – С. 7-12.

59 Семаго, М.М. Консультирование семей, имеющих детей / М.М.Семаго // в кн.: Психотерапия в дефектологии: кн. для учителя. – М.: Просвещение, 2015. – 128 с.

60 Слаженова, Т.Ж. Городской психолого-педагогический центр / Т.Ж.Слаженова // Образование и социальное развитие региона. – 2012. – № 2. – С. 105-107.

61 Теория и практика социальной работы отечественный и зарубежный опыт / ред. Т.О. Яркина. Москва, 2012. – 390 с.

62 Фурсов П.Ф. Семейное воспитание ребенка и его значение//Избранные педагогические сочинения в 2 т. т.1 М.: Педагогика, 2010. – 179 с.

63 Фастюкова Е.М., Московкина А.Г. Семейное воспитание детей с от-

клонениями в развитии: учебное пособие для студентов ВУЗ. под ред. В.И. Селиверстова. – М.: ВЛАДОС, 2013 г. – 155 с.

64 Формы и технологии поддержки семьи в регионе / ред. Л.Г. Гусякова, В.А. Кувшинникова. – Барнаул: Академия, 2010. – 126 с.

65 Федоров А.В. Социальная реабилитация детей / под ред. А.В. Федоров. – М.: КТМУ – 2010 – 207 с.

66 Федосеева И.П. Социально-экономическое положение Амурской области: Доклад. – Благовещенск: Амуроблкомстат, 2012. – 173 с.

67 Шульга Т.И. Работа с неблагополучной семьей: учебное пособие. М.: Дрофа, 2014 г. – 168 с.

68 Эмоциональные нарушения в детском возрасте и их коррекция. – М.: ГУ, 2009 г. – 155 с.

69 Щукина, Н. П. Проблема клиента в деятельности социальных служб / Н.П.Щукина // Российский журнал социальной работы. – 2011. – № 1. – С. 126.

70 Юркова, И.А. Успех реабилитации в ее комплексности / И.А.Юркова // Социальное обеспечение. – 2016. – № 7. – С. 227.

ПРИЛОЖЕНИЕ А

Программа социологического исследования «Анализ проблем социальной работы малообеспеченными семьями»

Семьи со статусом малообеспеченные – это семьи, которых члены семей имеют низкий уровень заработной платы труда, либо вообще являются безработными, в связи с чем, уровень доходов на каждого члена семьи ниже установленного прожиточного минимума. Данные еще относят к категории малоимущих. Малоимущие семьи – это семьи, которые представляют собой нетрудоспособную часть населения, либо имеют какие либо заболевания, к примеру инвалиды, либо имеют в составе пожилых членов семей. К группе малообеспеченных семей также входят семьи, у которых имеются малолетние дети, молодые вновь созданные семьи, вынужденные беженцы и их дети, зачастую и государственных служащих и бюджетников можно отнести к категории малоимущих. Под малообеспеченной семьей предполагается понимание такой семьи в которой присутствует постоянное чувство неблагополучия. Семье присуще перечень негативных факторов, ее могут называть проблемной, неблагополучной. Основным критерий нуждаемости для получения статуса и пособия малоимущим – материальный (средний доход на человека по сравнению с величиной ПМ). Но есть и другие условия, соблюдение которых является обязательным для того, чтобы семью признали нуждающейся. Совместное проживание семьи (родителей и детей, одинокого родителя и ребенка, опекунов и опекаемого и т.п.), ведение общего хозяйства. Не сможет подать документы на признание малообеспеченной семья, в которой папа с мамой зарегистрированы в ЗАГСе, но фактически проживают отдельно (либо живут вместе, но не расписаны).

Объект исследования – сотрудники, осуществляющие помощь малообеспеченными семьями.

Предмет исследования – проблемы социальной работы с малообеспеченными семьями.

Цель исследования – изучение проблем социальной работы с малообес-

Продолжение ПРИЛОЖЕНИЯ А

печенными семьями в ГКУ АО УСЗН по Мазановскому району.

Задачи исследования:

1. Проанализировать основные направления, формы и методы оказания социальной помощи малообеспеченным семьям в ГКУ АО УСЗН по Мазановскому району.

2. Определить перечень субъектов и содержание взаимодействия общественной организации, государственных и муниципальных органов власти, предприятий и учреждений различной формы собственности в рамках оказания социальной помощи малообеспеченным семьям.

3. Выяснить мнение респондентов из числа представителей ГКУ АО УСЗН по Мазановскому району об эффективности их работы по оказанию социальной помощи малообеспеченным семьям.

Гипотеза: основным субъектом социальной помощи малообеспеченным семьям являются государственные организации; основным объектом социальной помощи со стороны государственных организаций являются малообеспеченные семьи, содержание социальной помощи малообеспеченным семьям в деятельности государственных организаций ограничивается натуральной и денежной помощью в трудной жизненной ситуации.

Логический анализ (интерпретация и операционализация) основных понятий.

Семья – разновидность малой социальной группы. Характеризующейся общностью быта и совместным ведением хозяйства двумя и большим количеством людей, связанных друг с другом кровным родством или браком.

Социальная диагностика – это анализ состояния социальных объектов и процессов с целью выявления проблем их функционирования, суть социальной диагностики сводится к получению достоверных знаний об изучаемом объекте или социальном процессе во всех его сложностях и многообразии, включая и

медицинские аспекты.

Продолжение ПРИЛОЖЕНИЯ А

Социальная работа – профессиональная деятельность по организации помощи и социальной защите граждан попавшим в трудную жизненную ситуацию.

Социальная помощь – денежная, натуральная или иная помощь малоимущим семьям или малоимущим одиноко проживающим гражданам.

Социальная реабилитация – восстановление способности человека к жизнедеятельности в социальной среде; предоставляет из себя процесс, направленный на восстановление способности человека к жизнедеятельности в социальной среде, а также самой социальной среды и условий жизнедеятельности личности, которые были ограничены или нарушены по каким-либо причинам. Реабилитация социальная является частью и условием нормальной адаптации личности.

Социальная служба – это система социальных мер, а также реализующих их государственных и негосударственных организационных структур по предоставлению населению социальных услуг и помощи.

Супружеское насилие – огромная социальная и социально-психологическая проблема. Явление распространенное в мире и во всех слоях населения. Домашние тираны – это принадлежность любых классов и сословий, они есть среди людей с самым разным уровнем образования и любой национальности. Насилие в браке осознается как серьезная и масштабная проблема, которая порождает множество других социальных и индивидуальных проблем.

Патронаж – форма правовой защиты личных и имущественных интересов граждан. Патронаж устанавливается над совершеннолетним дееспособным гражданином, который по состоянию здоровья не может самостоятельно осуществлять и защищать свои права и исполнять обязанности. Патронаж является разновидностью попечительства. Попечитель (помощник) совершеннолетнего дееспособного гражданина может быть назначен органом опеки и попечитель-

ства только с согласия такого гражданина.

Продолжение ПРИЛОЖЕНИЯ А

Структурная операционализация

Социальная работа с малообеспеченными семьями					
Категории	Формы	Методы	Сотрудничество	Направления	Эффективность
<ul style="list-style-type: none"> - семьи, оказавшиеся в кризисной ситуации; - безработные; - неполные, многодетные, малообеспеченные; - малоимущие 	<ul style="list-style-type: none"> - групповые - индивидуальные - комьюнити 	<ul style="list-style-type: none"> - социально-экономические - социально-правовые - медико-социальные - психолого-педагогические 	<ul style="list-style-type: none"> - вертикальное (межсекторное) - горизонтальное (с др. НКО) 	<ul style="list-style-type: none"> - Социальная поддержка - Адресная помощь - консультационные услуги; - трудоустройство 	<ul style="list-style-type: none"> - в сравнении с деятельностью УМСЗН - в сравнении с другими НКО - в сравнении с другими направлениями уставной деятельности - относительно низкая - относительно высокая - примерно равная (удовлетворительная)

Рисунок А.1 – Структурная операционализация

Исследование сплошное, формировалось из числа специалистов, осуществляющих социальную работу с малообеспеченными семьями, в количестве 15

человек.

Продолжение ПРИЛОЖЕНИЯ А

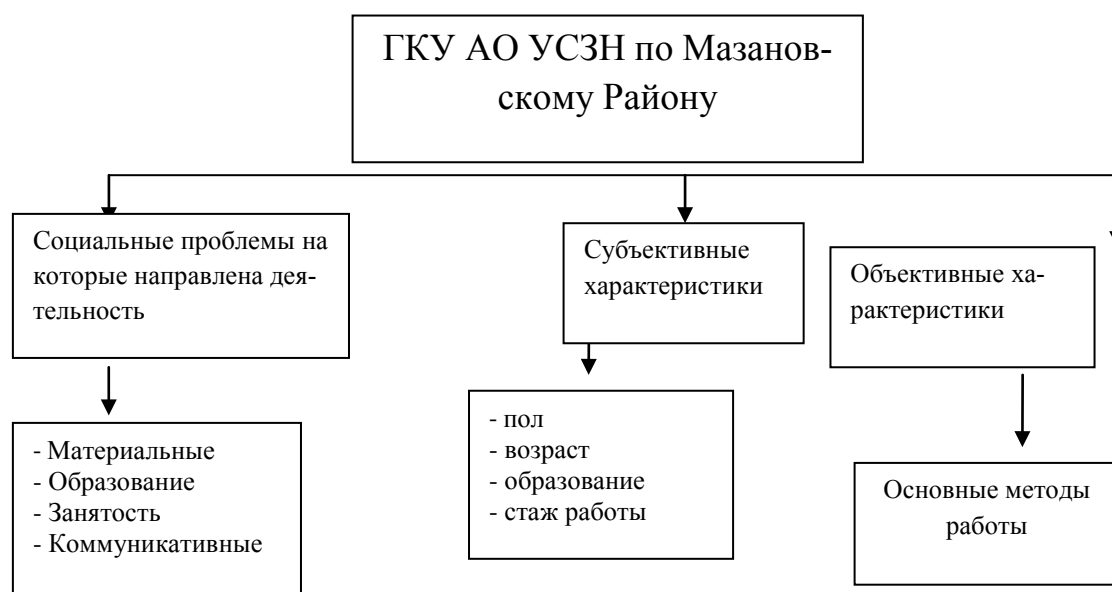


Рисунок А.2 – Факторная операционализация

Метод исследования – анкетный опрос.

Таблица А.1 – Этапы исследования

	Содержание деятельности	Сроки исследования
Начальный этап	1.Разработка программы	01.02 – 10.03.2017
Основной этап	2.Разработка инструментария	11.02.-12.03.2017
	3.Проведение исследования	
	4.Обработка первичной информации	
Завершающий этап	5.Обработка, анализ и интерпретация данных, получение эмпирически обоснованных выводов	13.02.-14.03.2017

База исследования: ГКУ АО УСЗН по Мазановскому району

ПРИЛОЖЕНИЕ Б

Анкета

Уважаемый участник опроса!

Данный опрос проводится с целью изучения организации социальной работы с малообеспеченными семьями.

Заранее благодарим Вас за полное и точное использование анкеты, за оказанную помощь (интервьюер отмечает названный респондентов вариант либо дописывает в свободных строках)

1. Считаете ли Вы актуальной проблему малообеспеченности семей?

2. Какие категории малообеспеченных семей Вы можете перечислить?

3. С какими проблемами обращаются семьи?

4. Какие характеристики малообеспеченных семей Вы можете перечислить?

5. Какая работа проводится специалистами в ГКУ АО УСЗН по Мазановскому району?

6. Какие факторы влияют на социальное положение семьи?

7. Какие мероприятия осуществляются по социальной работе с малообеспеченными семьями в ГКУ АО УСЗН по Мазановскому району?

8. Какие технологии социальной работы с малообеспеченными семьями используются в ГКУ АО УСЗН по Мазановскому району?

9. Какие виды помощи малообеспеченным семьями предоставляются в

Продолжение ПРИЛОЖЕНИЯ Б

ГКУ АО УСЗН по Мазановскому району?

10. Задачи социальной работы с малообеспеченными семьями в используются в ГКУ АО УСЗН по Мазановскому району?

11. Какая помощь малообеспеченным семьям оказывается в натуральной форме?

12. Какие меры социальной поддержки предоставляются малообеспеченным семьям?

13. Какие нормативно-правовые акты являются основой деятельности учреждения?

14. В каких областных программах принимает участие ГКУ АО УСЗН по Мазановскому району в рамках социальной работы с малообеспеченными семьями?

15. С какими учреждениями взаимодействует ГКУ АО УСЗН по Мазановскому району?

16. Какие мероприятия областных программ Вы можете перечислить, которые реализуются на базе ГКУ АО УСЗН по Мазановскому району?

17. Какие положительные характеристик деятельности ГКУ АО УСЗН по Мазановскому району Вы можете указать?

18. Какие проблемы Вы можете выделить в работе ГКУ АО УСЗН по Ма-

зановскому району и в социальной работе с малообеспеченными семьями в це-

Продолжение ПРИЛОЖЕНИЯ Б

лом?

19. Ваши предложения по усовершенствованию деятельности ГКУ АО УСЗН по Мазановскому району и решению обозначенных проблем?

11. Статус опрашиваемого:

Должность _____

Возраст _____

Стаж работы _____

Спасибо за информацию!

ПРИЛОЖЕНИЕ В

Проект «Мероприятия по оказанию благотворительной помощи
нуждающимся малообеспеченным семьям, имеющим детей,
Мазановского района «Дари добро!»

Проект является одним из способов привлечения всех жителей Благовещенского района, выстраивания собственной жизни с позиции добра, к социальным проблемам незащищенных слоев населения, т.е. малообеспеченным нуждающимся в помощи семьям.

Целью проекта являлось привлечение предпринимателей и организаций, независимо от форм собственности, также жителей района в благотворительные мероприятия, направленные на оказание нуждающимся малообеспеченным семьям, имеющим детей.

Участники проекта – руководители организаций, предприниматели, жители района. Команда проекта – отдел по выплате пособий и компенсаций, материнства и детства (начальник отдела)

Ожидаемый результат проекта – оказание благотворительной помощи малообеспеченным семьям, имеющим детей.

Перечень основных мероприятий:

- Акция помощи детям-инвалидам «Творить добро – нет больше радости!». По акции помощь должна быть оказана семьям с детьми инвалидами, вручены подарки, книги, игрушки, необходимые технические средства реабилитации: инвалидные коляски и т.д.;

- Акция по сбору вещей первой необходимости, одежды и обуви для малообеспеченных, нуждающихся семей. В результате акции будет оказана помощь семьям в виде одежды, обуви и предметов первой необходимости;

- Акция «Вместе в школу детей соберем». Помощь будет оказана семьям, чьи дети собираются идти в школу;

- Проведение благотворительной ярмарки «Помоги делом» и благотвори

тельного театрализованного фестиваля «От сердца к сердцу»;

Продолжение ПРИЛОЖЕНИЯ В

- Проведение клуба «Преодоление» для оказания вещевой помощи малообеспеченным семьям;
- Заседание клуба беременных женщин «В ожидании чуда»;
- Проведение новогодних праздников для детей инвалидов и детей, оставшимся без попечения родителей, с выдачей новогодних подарков.
- Оказание помощи семьям депутатами Областной Думы.

ПРИЛОЖЕНИЕ Г

Деятельность «Клуба взаимопомощи»

В рамках повышения эффективности оказания помощи малообеспеченным семьям, автором предлагается на базе ГКУ АО УСЗН по Мазановскому району создание «Клуба взаимопомощи».

Цель деятельности «Клуба взаимопомощи» – создание «Клуба взаимопомощи», способствующего развитию культуры добровольчества и взаимопомощи, как способа социализации людей, находящихся в трудной жизненной ситуации (неполных, многодетных и неблагополучных семей).

Задачи «Клуба взаимопомощи»:

1) Создание и поддержка на базе нашей организации «Клуба взаимопомощи» (людей как обратившихся за помощью, так и готовых добровольно оказать её).

2) Привлечение специалиста психолога для организации групповых встреч и индивидуальных занятий в рамках «Клуба взаимопомощи».

3) Улучшение состояния пункта приёма и получения вещей (приобрести оборудование, позволяющее аккуратно хранить вещи, удобно выбирать), для создания доброжелательного, позитивного состояния обращающихся за помощью людей.

4) Активное распространение информации (местные СМИ, информационные и праздничные площадки города, социальные сети, форумы и т.д.) о деятельности и возможностях предоставляемых «Клубом взаимопомощи».

5) Привлечение людей к участию в активном обсуждении и решении индивидуальных и общих проблем (в том числе как точки влияния в окружении социально-неблагополучных семей, в целях помощи детям из этих семей).

6) Выстраивание на базе пункта приёма и получения вещей общей информационной среды между активными волонтерами разных возрастов и теми, что попал в трудную жизненную ситуацию (нуждающимися семьями: много-

детными, неблагополучными и неполными семьями, выпускниками детских

Продолжение ПРИЛОЖЕНИЯ Г

домов и интернатов).

7) Предоставление возможности семьям, попавшим в трудную жизненную ситуацию, не только получить помощь, но и самим оказать её.

8) Выезд с нужными вещами к людям, обратившимся за помощью, но неспособными посетить пункт «Клуба взаимопомощи» или доставить выбранные вещи домой.

Механизм реализации работы «Клуба взаимопомощи»: всю работу по приёму, сортировке и выдачи вещей будут осуществлять на регулярной основе (3 раза в неделю с 14 до 18) добровольцы. Приобретение необходимого оборудования: вещала, стеллажи, плечики – осуществляются на добровольные пожертвования граждан. Развитие «Клуба взаимопомощи» осуществляется силами добровольцев организации. Планируемые результаты: Оказание существенной материальной помощи на постоянной основе (б/у вещи взрослые и детские в хорошем и отличном состоянии, детские игрушки, обувь, посуда, предметы галантереи) людям находящим в трудной жизненной ситуации, матерям одиночкам, многодетным матерям. Сформированные стабильные социально-продуктивные контакты на базе «Клуба взаимопомощи». Появление возможности у людей из социально- неблагополучных семей расширить свои социальные связи с социально-благополучными и гражданско- ориентированными жителями региона. Источники финансирования: поддержка со стороны Администрацией Мазановского района в плане безвозмездной передачи на 1 год помещения общей площадью 35 м² и снижения суммы коммунальных платежей в переданном помещении.

ПРИЛОЖЕНИЕ Д

Буклет

История учреждения:

Постановлением бюро Мазановского районного комитета ВКП(б) и исполкома Мазановского районного Совета депутатов трудящихся 20 февраля 1943 года образован отдел государственного обеспечения Мазановского районного Совета.

Решением исполкома Мазановского районного Совета депутатов трудящихся в 1947 году отдел государственного обеспечения преобразован в районный отдел социального обеспечения.

На основании постановления администрации Мазановского района от 29.03.1993 № 98 «Об изменении структуры и реорганизации администрации района» с 01.04.1993 года отдел называется отделом социальной защиты населения Администрации Мазановского района.

На основании постановления Правительства Амурской области от 10.12.2007 № 30 «О создании территориальных подразделений – управлений, отделов министерства социальной защиты населения Амурской области» с 01.01.2008 года в составе министерства социальной защиты населения Амурской области создан отдел министерства социальной защиты населения Амурской области по Мазановскому району.

Постановлением Губернатора Амурской области от 27.12.2007 № 693 «О создании государственных бюджетных учреждений министерства социальной защиты населения Амурской области – центров социальных выплат и услуг» создано государственное бюджетное учреждение «Центр социальных выплат и услуг министерства социальной защиты населения Амурской области по Мазановскому району».

Постановлением Губернатора Амурской области от 01.12.2008 № 465 государственное бюджетное учреждение «Центр социальных выплат и услуг» переименовано в государственное бюджетное учреждение – управление социальной защиты населения по Мазановскому району.

Распоряжением Правительства Амурской области от 05.10.2011 года № 127-г государственное бюджетное учреждение – управление социальной защиты населения по Мазановскому району переименовано в государственное казенное учреждение Амурской области – Управление социальной защиты населения по Мазановскому району.



**ГКУ - УСЗН по
Мазановскому
району**



Контактная информация:

Адрес: 676530 Амурская область, Мазановский район, с. Новокиевский Увал, ул. Советская, 13
Номера телефонов: (41644) 21967 (факс); (зам. начальника, специалисты областной и федеральный регистр); 21606 (начальник, главный бухгалтер); 21659 (специалисты по субсидиям, системный администратор); 21835 (единый социальный телефон).

Разработчик: Л.Н.Ермолаева

мещение результатов проекта в СМИ и на сайте позволят нам привлечь внимание к поднимаемым нами проблемам большое количество населения.

Привлечение дополнительных средств на реализацию проекта.

Промежуточные результаты реализации проекта: Охвачено более 500 многодетных семей и около 2000 детей по всей Тульской области
Источники финансирования: Привлечение государственных и общественных организаций, предприятий, добровольных благотворительных взносов граждан