

Министерство науки и высшего образования РФ  
Федеральное государственное бюджетное образовательное учреждение  
высшего образования  
**АМУРСКИЙ ГОСУДАРСТВЕННЫЙ УНИВЕРСИТЕТ**  
**(ФГБОУ ВО «АмГУ»)**

## **Макетирование швейных изделий**

**сборник учебно-методических материалов специальности**

29.02.10 - Конструирование, моделирование и технология изготовления изделий легкой промышленности (по видам)

Благовещенск 2024

*Печатается по решению  
редакционно-издательского совета  
факультета СПО  
Амурского государственного  
Университета*

*Составитель: Тодосейчук Г.А.,*

Макетирование швейных изделий: сборник учебно-методических материалов для специальности СПО 29.02.10 - Конструирование, моделирование и технология изготовления изделий легкой промышленности (по видам) / Амур. гос. ун-т, Факультет среднего профессионального образования; сост. Г.А. Тодосейчук – Благовещенск: АмГУ, 2024. – 59 с.

Амурский государственный университет, 2024  
© ЦМК технологических дисциплин, 2024  
© Тодосейчук Г.А., составление

## ВВЕДЕНИЕ

В современное время большой поток информации диктует требования к ее оптимизации, отбору, хранению и использованию по назначению не только в сфере образования. Проблема информатизации давно вышла за пределы учебного процесса. Изучение дисциплины «Информатика» позволяет расширить возможности обучающихся в использовании современных информационных технологий в производстве, в сфере услуг, других отраслях хозяйства, быть конкурентоспособными на рынке труда. Информатика дает необходимые знания и практические умения работы с компьютером.

В качестве способа по формированию умений и навыков в учебной программе предусмотрены лекции и лабораторные работы. Их выполнение является обязательным. Навыки, приобретаемые при выполнении этих работ, включают в себя: способность к ведению исследовательской работы, абстрактному логическому мышлению, использованию методов индукции и дедукции. Поэтому организация и проведение лабораторно-практических занятий является одной из приоритетных направлений в обучении информатики.

В настоящее время актуальным становятся требования к личным качествам современного обучающегося – умению самостоятельно пополнять и обновлять знания, вести самостоятельный поиск необходимого материала, быть творческой личностью. Ориентация учебного процесса на саморазвивающуюся личность делает невозможным процесс обучения без учета индивидуально-личностных особенностей обучаемых, предоставления им права выбора путей и способов обучения. Появляется новая цель образовательного процесса – воспитание личности, ориентированной на будущее, способной решать типичные проблемы и задачи исходя из приобретенного учебного опыта и адекватной оценки конкретной ситуации.

Решение этих задач требует повышения роли самостоятельной работы обучающихся над учебным материалом, усиления ответственности преподавателя

за развитие навыков самостоятельной работы, за стимулирование профессионального роста обучающихся, воспитание их творческой активности и инициативы.

## 1 КРАТКОЕ ИЗЛОЖЕНИЕ ЛЕКЦИОННОГО МАТЕРИАЛА

Лекция – одна из базовых форм обучения обучающихся. С помощью лекций, которые читаются профессорами, доцентами, старшими преподавателями, обучающиеся знакомятся с основными научно-теоретическими и практическими положениями, проблемами того или иного учебного курса, получают направление и рекомендации по самостоятельной работе с учебниками, монографиями, учебными пособиями и первоисточниками. Лекция, особенно проблемного характера, дополняет учебники и учебные пособия. Она оказывает существенное эмоциональное влияние на обучающихся, будит мысль, формирует интерес и желание глубоко разобраться в освещаемых лектором проблемах.

Содержание лекционного материала.

Тема 1.1 Вводная беседа о методе макетирования.

Знакомство с основами макетирования: видами макетирования одежды, этапами и последовательностью накладки основных деталей одежды.

Тема 1.2 Разметка манекена подготовка ткани.

Типы манекенов и их разновидности. Подготовка манекена к работе, нанесение основных горизонтальных и вертикальных линий на манекене. Выбор и подготовка ткани для макетирования.

Тема 1.3 Накладка прямой двухшовной юбки.

Подготовка макетной ткани для накладки юбки. Выполнение накладки переднего и заднего полотнищ прямой двухшовной юбки. Получение чертежа конструкции юбки на миллиметровой бумаге. Уточнение деталей, сметывание и окончательная примерка макета на манекене. Оформление чертежа конструкции на миллиметровой бумаге в соответствии с внесенными в ходе примерки в макет коррективами

Тема 1.4 Накладка лифа. Подготовка макетной ткани для накладки лифа.

Технические условия для накладки переда и спинки лифа

Тема 1.5 Накладка рукава.

Подготовка макетной ткани для наковки рукава. Выполнение наковки. Уточнение деталей, сметывание и окончательная примерка макета на манекене. Получение чертежа конструкции на миллиметровой бумаге.

Тема 1.6 Наколка воротника.

Выполнение наковки воротника- стойки, стояче-отложного воротника, отложного воротника пиджачного типа, плосколежащего воротника. Оформление чертежей конструкции воротников основных групп на миллиметровой бумаге.

## 2 МЕТОДИЧЕСКИЕ УКАЗАНИЯ ПО КОНСПЕКТИРОВАНИЮ ЛЕКЦИОННОГО МАТЕРИАЛА

Конспектирование – процесс мысленной переработки и письменной фиксации информации, в виде краткого изложения основного содержания, смысла какого-либо текста. Результат конспектирования – запись, позволяющая конспектирующему немедленно или через некоторый срок с нужной полнотой восстановить полученную информацию. Конспект в переводе с латыни означает «обзор». По существу его и составлять надо как обзор, содержащий основные мысли текста без подробностей и второстепенных деталей. Конспект носит индивидуализированный характер: он рассчитан на самого автора и поэтому может оказаться малопонятным для других.

Как конспектировать текст. Выделение главной мысли – одна из основ умственной культуры при работе с текстом. Во всяком научном тексте содержится информация двух видов: основная и вспомогательная. Основной является информация, имеющая наиболее существенное значение для раскрытия содержания темы или вопроса. К ней относятся: определения научных понятий, формулировки законов, теоретических принципов и т.д. Назначение вспомогательной информации – помочь читателю лучше усвоить предлагаемый материал. К этому типу информации относятся разного рода комментарии. Как же следует поступать с информацией каждого из этих видов в процессе конспектирования? Основную – записывать как можно полнее, вспомогательную, как правило, опу-

кать. Содержание конспектирования составляет переработка основной информации в целях ее обобщения и сокращения. Обобщить – значит представить ее в более общей, схематической форме, в виде тезисов, выводов, отдельных заголовков, изложения основных результатов и т.п. Выбор ключевых слов – это первый этап смыслового свертывания, смыслового сжатия материала. Важными требованиями к конспекту являются наглядность и обозримость записей и такое их расположение, которое давало бы возможность уяснить логические связи и иерархию понятий. В процессе чтения следует делать лишь предварительные заметки (тезисы), отмечая вкладышами наиболее важные положения, факты, и только по прочтению всей книги можно приступить к составлению ее конспекта. Наряду с текстом, цитируемым дословно, конспект содержит также соображения и мысли его составителя. Можно включить сюда факты, цифры, таблицы и схемы из конспектируемой книги. В конспекте желательно выделить подчеркиванием или условными значками наиболее характерные места текста, выводы и определения, следует также оставлять поля для дополнительных записей и замечаний. Составление конспекта требует вдумчивой работы, затраты времени и усилий. Наконец, конспект включает и выписки. В него могут войти отдельные места, цитируемые дословно, а также факты, примеры, цифры, таблицы и схемы, взятые из конспектируемой книги. Работа над конспектом только тогда полноценная и творческая, когда она не ограничена рамками текста изучаемого произведения.

Приступая к составлению конспекта, прежде всего, следует указать фамилию автора произведения, полное название работы, год и место издания. Если конспектируется статья, то указывается, где и когда она была напечатана. Полезно также отметить страницы изучаемого материала, чтобы можно было, руководствуясь записями, быстро отыскать в книге нужное место. Конспект подразделяется на части в соответствии с заранее продуманным планом. Пункты этого плана целесообразно записывать в тексте или на полях конспекта. При конспектировании (так же, как и при остальных видах записей) допускаются сокращения слов, но нужно соблюдать известную осторожность и меру. Случайные

сокращения ведут к тому, что спустя некоторое время конспект становится непонятным. Недопустимы сокращения в наименованиях и фамилиях. Конспект ведется в тетради или на отдельных листках. Записи в тетради легче оформить, они занимают меньше места, их удобно брать с собой на лекции. Рекомендуется оставлять в тетрадях поля для последующей работы над конспектом, для дополнительных записей, замечаний и пунктов плана. Конспект в тетради имеет, однако, и недостаток: в нем мало места для пополнения новыми материалами, выводами и обобщениями. В этом отношении более удобен конспект на отдельных листках. Из него нетрудно извлечь отдельную понадобившуюся запись, его можно быстро пополнить листками с новыми выводами, обобщениями, фактическими данными. При подготовке выступлений, лекций и докладов легко подобрать листки из различных конспектов, свести их вместе.

Памятка обучающемуся по конспектированию текста

1. Внимательно прочитать текст. Уточнить в справочной литературе непонятные слова. При записи не забудьте вынести справочные данные на поля конспекта.

2. Выделить главное, составьте план.

3. Кратко сформулировать основные положения текста, отметить аргументацию автора.

4. Законспектировать материал, четко следуя пунктам плана. При конспектировании стараться выразить мысль своими словами. Записи следует вести четко, ясно.

5. Грамотно записывать цитаты. Цитируя, учитывать лаконичность, значимость мысли. Конспект должен быть легко обозрим и легко читаем. Для этого надо выполнить правила оформления:

заголовок пишется цветной пастой;

левая треть листа отводится под поле для отметок обучающегося, 2/3 справа предназначены для конспектирования;

подзаголовки пишутся темной пастой и подчеркиваются цветной;



в тексте конспекта высота строчных букв 2 мм (бумага в клетку, записи в каждой строке);

абзацы текста отделяются друг от друга пробельной строкой, чтобы облегчить чтение записей;

в каждом абзаце ключевое слово подчеркивается цветной пастой;

в конце изучаемой темы оставляется чистая страница для построения структурно-логической схемы или сжатой информации иного типа.

## **Тема 1.1 Вводная беседа о методе макетирования.**

### **Знакомство с основами макетирования: видами макетирования одежды, этапами и последовательностью наковки основных деталей одежды.**

Наковка - это творческий процесс, и часто от предварительно эскиза ничего не остается. Рождается что-то новое, неожиданное, эксклюзивное. Первоначальная идея в процессе наковки может приобрести совсем новое звучание и абрис.

Этапы создания модели от идеи до готового изделия:

- ткань - эскиз - наковка на манекене - примерки - воплощение. идея, под
- нее подбирается ткань, затем через примерки, наковки - воплощение в материале.

Метод наковки преследует две цели:

Первая — поиск оптимальной, наиболее выразительной формы одежды через ее объемное изображение, определение с минимальной погрешностью месторасположения конструктивных элементов (пропорции изделия).

Вторая — использование конкретной ткани для получения той или иной объемной формы, нахождении ее пластических свойств.

Существует несколько видов наковки:

наколка готовой выкройки, полученной расчетным способом; переводной готовой выкройки или с использованием базовых лекал, с последующей подгонкой по фигуре (или по манекену);

наколка кусков ткани, размеры которых вычисляются приблизительно. Берутся отдельные куски ткани для переда, для спинки, для рукава и т.д.;

наколка целого куска макетной ткани для создания больших и сложных форм одежды. Сюда относится прием «несшитой» одежды;

наколка-примерка, при которой производится посадка на живой фигуре с одновременным устранением дефектов посадки. Такая наколка проводится из ткани модели, а не из макетной ткани.

Основное правило накладки — правильное взаимное расположение нитей основы и утка, определяющее расположение деталей на манекене, величину раствора выточек и направление швов. Направление нитей в деталях меняют в зависимости от формы модели, располагая при необходимости под углом  $45^\circ$ .

Сам прием накалывания может выполняться двумя способами:

на лицевой поверхности ткани с одновременным убираем швов, вытачек и др. на изнаночную сторону. Это традиционный прием накалывания;

«встык», когда все швы, вытачки выводятся на лицевую сторону и скалываются между собой встык, на ребро. Такой метод сравнительно новый, при нем накладка упрощается, так как детали не надо подворачивать. Кроме того, вытачки, заложённые на ребро, в современной моде могут играть декоративную роль.

Когда проект модели создан, накладка служит средством воплощения его в материале. Цель та-



кой накладки — уточнение проекта модели, окончательная отработка формы всех

частей и получение выкройки изделия. Наколку выполняют, используя отдельные куски макетной или конкретной ткани, если форма деталей определяется пластическими свойствами материала, например детали с драпировками. Наколка из конкретной ткани увеличивает расход ткани на изделие, затрату времени на изготовление и требует высокого мастерства исполнителя. При выполнении накладки необходимо строго соблюдать направления нитей основы и утка ткани. Накальвание ткани булавками выполняют в строгой последовательности, позволяющей правильно зафиксировать положение основных и уточных нитей, применяя наиболее удобные приемы.

При моделировании изделия на манекене легко оценить возможности ткани и заставить ее работать на создание формы, задуманной модельером. Ткань непосредственно определяет характер формы: легкость, текучесть, мягкость, жесткость. Выявляя пластические свойства ткани при наклке, модельер видит, насколько гармонично ткань соответствует конструктивному решению модели. Следовательно, накладка дает уникальную возможность увидеть «живой эскиз» и объемный образ модели, не говоря уже о том, что данный метод позволяет создавать изделия с идеальной посадкой на фигуре. Следовательно, метод накладки макета в проектировании костюма используют как средство творческого поиска новых объемных форм изделия, ее деталей; как средство проверки возможности применения материалов с различными пластическими свойствами; как способ изготовления выкроек, найденных объемов и форм; как метод раскроя тканей без предварительно сделанных конструкций.

## **Тема 1.2 Разметка манекена подготовка ткани.**

**Типы манекенов и их разновидности. Подготовка манекена к работе, нанесение основных горизонтальных и вертикальных линий на манекене.**

### **Выбор и подготовка ткани для макетирования.**

Сущность макетного способа (метод накладки) формообразования модели заключается в том, что модель формируют из бумаги, макетной или конкретной ткани непосредственно на манекене или фигуре человека с помощью булавок.

Способ накладки позволяет наглядно и образно воспроизвести задуманную модель: ее объем, форму, соотношение отдельных частей, расположение конструктивных линий, покрой и т. д.

Цель накладки — поиск формы, покроя изделия, исходя из общего замысла художника и свойств материала.

Накладка осуществляется на манекене в натуральную величину или на живой фигуре манекенщицы или заказчика; иногда пользуются масштабным манекеном (1/2, 1/3, 1/5 фигуры человека), когда необходимо просмотреть основные пропорциональные соотношения. Если накладка производится на живой фигуре, то для удобства и точности посадки формы используют специальные нагрудники или производят наладку на плотно сидящую на теле трикотажную майку или футболку.

На манекене, так же как и на живой фигуре, обязательно предварительно прокладывают тесьму или кромки ткани, отмечая конструктивные пояса по окружности шеи, окружности груди по выступающим точкам, окружности талии, окружности бедер по самым выступающим частям ягодиц или на 20 см ниже линии талии (если бедра имеют сглаженную форму), а также линию плеча, середину переда, середину спины, середину бока.

Для накладки макета применяют следующие предметы: ткань (бязь, миткаль, бортовочную, коленкор, муслин), булавки, ножницы, тесьму, мел, цветные карандаши, сантиметровую ленту, линейку, манекен.

Макетная ткань должна быть четкой структуры, достаточно аппретированной, чтобы накладка не перекашивалась в разных направлениях. Нити основы и нити утка должны хорошо просматриваться. Основное правило накладки — соответствие вертикали направлению нитей основы макетной ткани и соответствие горизонталей направлению нитей утка макетной ткани. Для удобства и четкости выполнения накладки рекомендуется пролиновать макетную ткань по направлению долевой и уточной нити.

Наколку проводят по правой стороне манекена или манекенщицы. Булавки необходимо вкалывать в одном направлении (горизонтальном, вертикальном, диагональном, справа налево или слева направо (для левшей), чтобы в процессе накладки не поранить руку.

От пластических свойств ткани зависит макетная форма будущего изделия. Рекомендуется, прежде, чем использовать для накладки макетную ткань проверить ее на драпируемость. Ткань от целого куска набрасывают на манекен или только на его правую сторону, перепуская наперед в зависимости от длины изделия и располагая всю оставшуюся ткань сзади манекена. Определяют драпируемость ткани, характер складок при драпировке (они могут быть мягкими, плавными, округлыми, острыми, торчащими), сминаемость, упругость, формоустойчивость ткани. Ткань с манекена снимают и вновь накалывают при другом расположении нити основы к вертикальной линии середины манекена, например под углом  $90^\circ$  или  $45^\circ$  к ней. Ткани с различными пластическими свойствами при наладке ведут себя по-разному, создавая разнообразные формы поверхности.

Успех модели во многом определяется тем, насколько рационально художник может использовать свойства материала (ткани) в своей модели. Исходя из этого, определяют возможные варианты формы изделия и, выбрав оптимальный из них, накалывают ткань на манекене, располагая ее, как указано выше, или дополнительно сгибая по нити основы так, чтобы ширина ее равнялась приблизительно ширине полочки и длине рукава.

Полученную в результате накладки макетную форму зарисовывают, ткань снимают с манекена, удаляя булавки, переводят на шаблоны. Подготовка манекена к работе

Прежде чем приступить к наладке, на манекен необходимо с помощью тесьмы нанести конструктивные линии (вертикали и горизонталы координатной сетки). Вся система построения конструкции основана на точно проведенных линиях под прямым углом друг к другу – закон прямого угла.

Основные вертикали проводят по отношению к столу или к полу, используя отвес или линейку, от основания шеи до низа манекена (рис. 1):

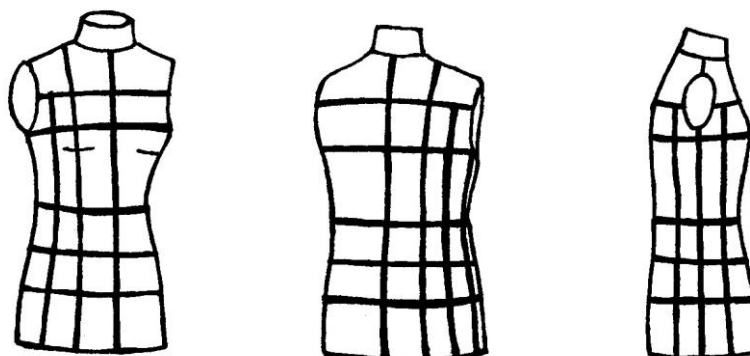


Рисунок 1 – Прокладывание тесьмы по конструктивным линиям манекена  
- линия середины спины, проходящая по середине спины от 7-го шейного позвонка до низа манекена;

линия середины переда, проходящая по середине переда;

линия центра груди, проходящая через наиболее выступающую точку груди;

линия лопаток, проходящая через центр лопаток.

Далее проводят горизонтали:

линию обхвата талии, как наиболее четко обозначенную на фигуре;

линию обхвата груди. Тесьма проходит по наиболее выступающим точкам груди и параллельно линии обхвата талии;

линию ширины груди. По линии ширины груди тесьма проходит на 10 см выше линии обхвата груди и параллельно ей;

линию ширины спины. По линии ширины спины тесьма проходит на 10 см выше линии обхвата груди и параллельно ей.

линию бедер, проходящей по самым выступающим частям ягодиц и параллельно линии талии. Кроме этого измерения рекомендуется наметать еще одну мерку обхвата бедер, примерно на 10 см ниже линии обхвата талии – линию верхнего выступа бедра. Мода иногда задействует этот уровень как опорный, например, в юбках и брюках джинсового стиля

Очень важно тщательно следить за соблюдением вертикалей и горизонталей, так как они являются основой получения правильной конструкции изделия.

После того, как наметили вертикальные и горизонтальные линии, намечают следующие линии:

линию горловины. Тесьма проходит по линии основания шеи, касаясь ее нижним краем;

линию плечевого шва. Плечевой шов идет от точки основания шеи – точка баланса, относительно которой определяется равновесное положение переда и спинки изделия, то есть его правильная посадка на фигуре человека. Вторая точка, через которую проходит плечевой шов – плечевая точка;

линию бокового шва. От конца плечевого шва (плечевой точки) по отвесу проводят линию бокового шва до низа манекена и прикрепляют тесьму, не отрывая, ее от плеча;

боковые балансовые линии. Они очень важны для получения правильного отвеса переда и спинки. Если ориентиром для получения правильного отвеса деталей при наколке лифа служат нити основы, проходящие по линиям середины спинки и переда, то например, при расчленении рельефами этих деталей появляются боковые части, на которых нет ориентиров для правильного их положения при раскрое тканей. Если боковые части вырезать без намеченной линии основы, их можно перекосить и в готовом изделии получить неправильный отвес всего изделия. Боковую балансовую линию по переду манекена наносят строго вертикально к линии талии через середину расстояния между линией центра груди и боковым швом. Эти линии являются ориентирами для накалывания на них ткани и наколки лифа;

линию проймы. На фигуре пройма проходит как бы по сочленению руки с туловищем и имеет очертание близкое к овалу. Нахождение контура этой линии очень ответственно, особенно для изделий с рукавом, так как именно она несет в себе утилитарную функцию, обеспечивая удобство движения руки.

Для проведения линии проймы на манекене определяется несколько контрольных точек:

1-я точка – конечная точка плечевого шва;

2-я точка – это точка, определяющая глубину проймы.

Пройма в изделии не повторяет контура руки, а отходит от него на некотором расстоянии, имея плавную кривую линию. Расстояние от подмышечной впадины до нижнего контура проймы необходимо для обеспечения движения руки и свободы облегания. Однако это расстояние в изделиях с классическим рукавом не может быть и чрезвычайно большим, так как будет стеснять движение руки вверх.

Далее откладывают ширину проймы на линии ширины груди и спины. Переднюю точку ширины проймы обозначают цифрой 3, заднюю – цифрой 4. линию проймы проводят плавной кривой через точки 1, 2, 3, 4 (рис. 2). Таким образом, манекен полностью подготовлен для накладки.

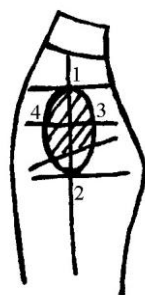


Рисунок 2 – Участок проймы в сечении

Знание типов манекенов, их особенностей, а также правильная подготовка к работе с ними и выбор ткани для макетирования являются важными навыками для студентов специальности "Конструирование, моделирование и технология изготовления изделий легкой промышленности".

### **Тема 1.3 Накладка прямой двухшовной юбки.**

**Подготовка макетной ткани для накладки юбки. Выполнение накладки переднего и заднего полотнищ прямой двухшовной юбки. Получение чертежа конструкции юбки на миллиметровой бумаге. Уточнение деталей, сметывание и окончательная примерка макета на манекене. Оформление**



## **чертежа конструкции на миллиметровой бумаге в соответствии с внесенными в ходе примерки в макет коррективами**

Юбка — это нижняя часть одежды (женской, детской, мужской). Юбка является самостоятельным видом одежды (видом ассортимента), а также может быть частью комплекта или ансамбля. Юбка имеет конструктивные пояса по линии талии и по линии бедер, которые прокладываются тесьмой на манекене или на живой фигуре. Юбка может опираться на линию талии, на линию бедра или висеть на бретелях, т.е. опираться на плечевой пояс. Линия талии в связи с модными тенденциями время от времени перемещается по вертикали: то подчеркивает талию, то спускается на бедра, то располагается под грудью.

Формы юбок весьма разнообразны и зависят от конструкции:

Юбка прямая, узкая с одним швом сзади или спереди, с двумя боковыми швами, с рельефами, с запахом. Сюда же относится и этническая «юбка-саронг» в виде обернутого вокруг бедер куска ткани.

Юбка двухшовная, чуть расширенная книзу, в форме трапеции, или суженная книзу, в виде бочонка.

Юбка из клиньев, из трех и более.

Юбка в складку, юбка-плиссе, юбка-гофре.

Юбка прямая или расширенная книзу, присборенная, многоярусная, с оборками или воланами.

Юбка покроя «клеш» (1/4 «солнца», 1/2 «солнца», или «полусолнце», и «солнце»). Такие юбки дают при посадке на фигуре красивые фалды, но их необходимо оттягивать при помощи грузиков для выравнивания низа юбки.

Юбка с клиньями «годе», с расширением от линии бедер, с цельнокроенными или со вставными клиньями. Число клиньев в такой юбке колеблется от четырех до десяти. Чем больше число клиньев «годе» в юбке, тем красивее лежат фалды.

Юбка цельная, бесшовная из эластичной ткани (лайкры, спандекса, трикотажного чулка и т.д.).

Комбинированные юбки (например, спереди — облегающая, а сзади воланом-треном или со складками и пр.).

Юбки со вставными полотнищами в виде квадратов, прямоугольников и пр., которые могут создавать сложные объемные формы при относительной простоте моделирования.

Юбки сложной формы стиля «фэнтези»

Юбки с драпировками в области талии или бедер.

#### НАКОЛКА ОСНОВЫ ОДНОШОВНОЙ ЮБКИ

Юбка с одним швом сзади и вытачками на линии талии — классическая одношовная юбка. На основе этой юбки можно сделать наколку двухшовной юбки с боковыми швами.

Берется прямоугольный кусок ткани размером:

(полуобхват бедер + 2...3 см) x (длина юбки + подгиб).

Порядок накладки одношовной юбки:

1-я булавка закалывается на середине переда на линии талии; макетную ткань располагают вертикально по нитям основы, оставляя запас ткани 3—4 см сверху, так чтобы можно было заколоть бок на линии талии.

2-я булавка закалывается на линии бедер на средней линии переда.

3-я булавка закалывается сбоку на пересечении боковой линии и линии бедер. Для удобства по линии бедер можно проложить контрастную нитку по нитям утка, или выполнить предварительную линовку ткани и следить тальной линии (уток).

4-я булавка закалывается сзади, на пересечении линии бедер и середины спины на одной горизонтали с 3-й булавкой.

5-я, 6-я, 7-я, 8-я булавки скалывание среднего среза спинки.

9-я, 10-я, 11-я, 12-я скалывание талиевых вытачек на переднем и заднем полотнищах юбки.

Выполнить осноровку верхнего среза юбки.

Проверить качество выполненной накладки.

Накладка двухшовной юбки, расширенной или зауженной к низу.

Двухшовная прямая юбка вместо боковой вытачки имеет боковой шов, также смещенный на 1—1,5 см к спинке.

Порядок накладки юбки:

Берутся два рациональных куска ткани, которые пойдут на накладку передней и задней частей юбки. Размер куска для передней части юбки должен быть на 2 см шире куска для задней части юбки, которая равна 1/4 обхвата бедер плюс на швы и 5—7 см на расширение юбки книзу.

Процесс накладки разделяют на 2 этапа:

накалывание одного куска макетной ткани спереди юбки; накалывание другого куска макетной ткани на спинку юбки;

Затем накалывается боковой шов с последующим расширением или сужением юбки книзу, следя за тем, чтобы боковой шов был строго вертикальным.

Скалывание талиевых вытачек на переднем и заднем полотнищах юбки.

Выполнить осноровку верхнего среза юбки.

Проверить качество выполненной накладки.

#### **Тема 1.4 Накладка лифа. Подготовка макетной ткани для накладки лифа.**

##### **Технические условия для накладки переда и спинки лифа**

##### **Накладка основы лифа прилегающего силуэта**

Конструктивно лиф состоит из переда и спинки. Прилегание к фигуре создают нагрудные вытачки и вытачки по линии талии. Лифы могут быть разной формы: плотно прилегающей; полуприлегающей; свободной; мягкой; сложной и т.д.

Накладку основы лифа проводят по правой стороне манекена или фигуры. Предварительно прокладывают тесьмой все конструктивные пояса (полуобхват шеи, полуобхват груди по выступающим точкам, полуобхват талии, полуобхват бедер, линия плеча, середина переда, середина спинки, середина бока).

Порядок проведения накладки основы лифа:

1. Накладка полочки:

Берется кусок макетной ткани длиной, равной длине лифа, и шириной, равной  $1/4$  обхвата бедер + 3...4 см на линию бока.

1-я булавка закалывается на пересечении окружности шеи и середины горловины так, чтобы сверху оставалась лишняя ткань для закалывания на плече;

2-я булавка закалывается на пересечении линии обхвата груди и середины переда. По выступающим точкам груди прокладывается контрастная нитка или чертится карандашом линия по нити утка;

3-я булавка закалывается на пересечении линии талии и середины переда;

4-я булавка закалывается на линии бедра или на расстоянии 20 см от линии талии вниз таким образом, чтобы середина совпадала с вертикалью;

6-я булавка закалывается на пересечении линии груди и середины бока. Важно не перекашивать нити утка;

- 7-я, 8-я булавки закалывается на срезе горловины;

- 9-я, 10-я булавки, закалывается на плечевом срезе до место положения нагрудной вытачки на расстоянии 3—4 см от основания горловины, при этом оставляется запас ткани в 1—2 см на скалывание плечевого шва;

11-я, 12-я, 14-я булавки намечают верхнюю нагрудную вытачку на линии плеча на расстоянии 3—4 см от основания горловины. По длине вытачка не должна доходить до выступающих точек груди на 1,5 - 2 см. Важно не перекашивать нити утка, которые все время должны оставаться горизонтальными, от этого зависит правильный раствор вытачки. Если нить утка наклонена вниз по отношению к боковому шву, то образуются заломы внизу, под рукой. В этом случае необходимо углубить вытачку. Если же нить утка смещена вверх, то заломы образуются сверху — это говорит о том, что вытачка заложена слишком глубоко и ее надо уменьшить. Нагрудная вытачка расположена примерно на середине линии плеча и идет по направлению к выступающим точкам груди. Неправильное направление нагрудной вытачки может привести к иллюзорному сужению или расширению лифа.

15-я,16-я,17-я булавки закалываются на плечевом срезе до линии проймы;

19-я,20-я,21-я булавки закалываются на срезе линии проймы, надсекая макетную ткань по необходимости.



22-я, 23-я, 24-я булавки

закалываются на боковом срезе;

25-я, 26-я, 27-я булавки закалывают талиевую вытачку,

которая направлена вверх. По длине вытачка не должна доходить до выступающих точек груди на 1,5 - 2 см.

Проверить качество выполненной накладки полочки



2 Наколка спинки:

Берут кусок макетной ткани, соответствующий размеру 1/2 спинки лифа + 2 см на свободное облегание + припуски на швы и подгибку низа, и начинают наколку.

1. 1-я булавка закалывается на середине спины у седьмого шейного позвонка. При этом вверх от 1-й булавки оставляется запас ткани в 7—10 см, чтобы ткани хватило на наколку плечевого среза;

2-я булавка закалывается на пересечении линии обхвата груди и середины спинки;

3-я булавка закалывается на пересечении линии талии и середины спинки;

4-я булавка закалывается на пересечении линии бедра и середины спинки;

6-я, 7-я булавки закалываются на срезе горловины;

8-я булавка закалывается на пересечении линии основания шеи с серединой плеча;

9-я булавка закалывается на линии выступающих точек лопаток между серединой спинки и боковой линией. При этом необходимо следить, чтобы горизонтальная уточная нить совпадала с линией лопаток, а также не допускать перекоса нити утка. На плече образуется излишек ткани, который создает раствор маленькой вытачки на выступающих частях лопатки. Эту вытачку формируют так, чтобы она выходила из передней нагрудной вытачки, была бы ее продолжением. Ее, так же как и все вытачки, закалывают в трех местах: у основания вытачки, в середине, фиксируя раствор, и на ее конце. Причем необходимо следить за правильным направлением вытачки: чтобы она не была расположена под тупым углом к середине спины.

10-я, 11-я и 12-я булавки закалываются для образования вытачки на лопатку. Излишек ткани



срезается;

13-я булавка закалывается на конце линии плеча, при этом оставляется запас ткани в 1—2 см на скалывание плечевого шва.

14-я булавка закалывается на пресечении линии бедра и линии середины бокового шва, причем

строго соблюдается горизонтальность нити утка. Если уточная линия

будет отклоняться от горизонтали, то трудно будет соблюсти приталенность по линии бока: или будет излишек ткани на талии, или боковой шов будет слишком натянут.

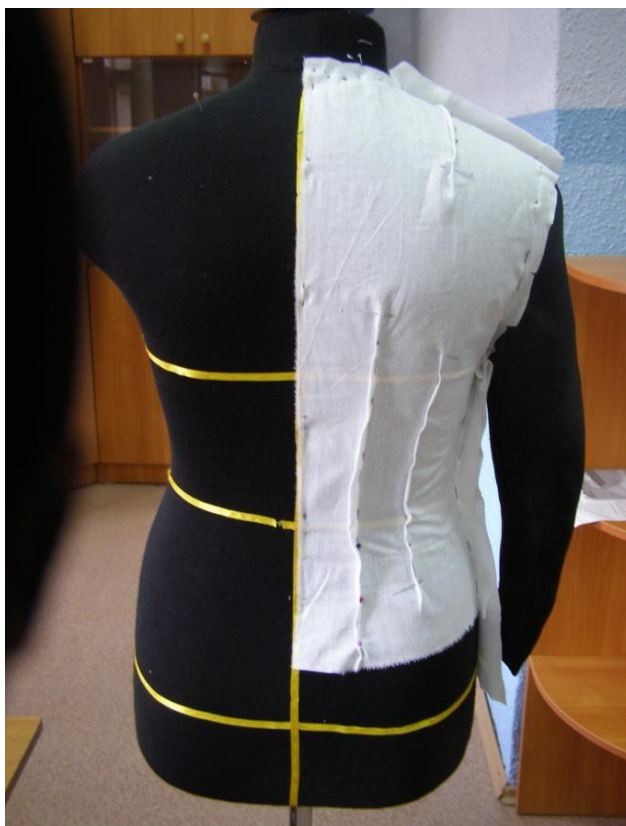
15-я булавка закалывается на пересечении линии талии и линии бокового шва. Для этого надо провести рукой сверху вниз от 9-й булавки до 14-й и заколоть булавкой точку пересечения линии середины бока с линией талии. Для лучшей посадки вытачки излишек ткани по боковому шву срезается и делается надсечка точно на линии талии до воображаемого шва. Затем из образовавшейся свободной ткани на линии талии нужно сформировать вытачку, которая одним концом будет направлена к выступающим частям лопатки, а другим концом — вниз к бедру. Направление вытачки должно быть таким, чтобы подчеркивалась стройность фигуры, т.е. расстояние от основания вытачки на линии талии до середины спины было бы зрительно меньше, чем расстояние от концов вытачки до середины спины. Вытачки, как всегда, закалываются тремя булавками. Также и вытачки по линии талии могут вызвать иллюзию сужения талии лифа.

16-я, 17-я, 18-я булавки закалывают талиевую вытачку, которая направлена вверх.

### 3 Монтаж:

Сколоть плечевой срез полочки и спинки, срезать излишки макетной ткани; Сколоть боковой срез полочки и спинки, срезать излишки макетной ткани;

Осноровить линию горловины, проймы и низа; Проверить качество выполненной накладки.



### 3 Накладка втачного одношовного рукава:

Накладка рукава — достаточно сложная и ответственная часть накладки лифа. От правильности накладки рукава зависят красота пропорций и посадки всей модели на манекене или на фигуре.

Линия плеча является одной из основных примет моды. От линии плеча и формы рукава зависят пропорциональная четкость силуэта, острота всей формы модели.

Рассмотрим прямой втачной рукав, который соединяется с лифом прилегающей формы.

При насадке рукава на манекен необходимо приколоть макет руки к манекену (из ваты, поролонa и т.д.), проверить правильность соединения макета руки с плечевым поясом, с проймой.



Затем на манекен надевают уже готовую наколку лифа, тщательно подправляют его посадку и приступают к наколке рукава.

### **Тема 1.5 Наколка рукава.**

**Подготовка макетной ткани для наколки рукава. Выполнение наколки. Уточнение деталей, сметывание и окончательная примерка макета на манекене. Получение чертежа конструкции на миллиметровой бумаге.**

Наколка рукава:

1-я булавка закалывается на вершине оката;

2-я булавка закалывается на точке сочленения руки с туловищем по полочке, с учетом объема рукава;

3-я булавка закалывается на точке сочленения руки с туловищем по спинке, с учетом объема рукава. Важно не перекашивать нити утка, которые все время должны оставаться горизонтальными, от этого зависит правильный наклон рукава. Если уточная линия будет отклоняться от горизонтали, то трудно будет соблюсти отвесность рукава, он будет отклоняться в сторону спинки или полочки;

4-я, 5-я, 6-я, 7-я булавки закалывается на окате слегка присбаривая макетную ткань для образования равномерной посадки по окату рукава;

Рассечь макетную ткань на уровне 2-ой и 3-й булавки, заправить припуск во внутрь, высекая излишки макетной ткани;

8-я, 9-я, 10-я, 11-я булавки закалывается по нижней части проймывыкат;

12-я, 13-я булавки закалывается по нижнему срезу рукава;

Снять наколку с манекена, осноровить припуски по окату и выкату рукава.

Проверить качество выполненной наколки.

### **Тема 1.6 Наколка воротника.**

**Выполнение накладки воротника- стойки, стояче-отложного воротника, отложного воротника пиджачного типа, плосколежащего воротника. Оформление чертежей конструкции воротников основных групп на миллиметровой бумаге.**

Основные теоретические сведения

Воротники относятся к шейному и плечевому поясам одежды. Различают втачные воротники и цельновыкроенные. Воротники очень разнообразны по форме, конструктивному решению, размерам и способам обработки. Как правило, они встречаются в изделиях с застежкой до верху (стояче-отложные, плосколежащие, стойки, сорочечные) или в изделиях с открытой застежкой (воротники пиджачного типа, шаль, апаш, воротники на углубленной горловине). Важным элементом, определяющим форму воротника, является стойка, которая во многих воротниках является невидимой частью. Отлет воротника, в свою очередь, является видимой частью и, как правило, больше стойки на 0,5–1,5 см, т. к. должен перекрывать линию втачивания воротника в горловину. Форма и высота стойки определяет степень прилегания воротника к шее. Воротники со стойкой меньше 1,5 см называются плосколежащими.

В стояче-отложных воротниках выделяют зону видимой (отложной) части, называемой отлетом, и невидимой (более или менее прилегающей к шее), называемой стойкой. Стойка и отлет разделяются линией перегиба.

Существует зависимость между высотой стойки воротника и ее кривизной. Если линия притачивания приближается по своей конфигурации к линии выреза горловины, высота стойки уменьшается. При полном их совпадении стойка исчезает, и воротник становится плосколежащим.

Применяя метод накладки можно получить воротники любой сложности от простых до фантазийных. Поиск новых форм всегда был актуальным и позволял создавать эксклюзивные вещи. Применение техники «оригами» позволяет получить воротники с трехмерным восприятием формы. За основу в наладке также можно использовать простые геометрические объекты в виде квадратов, прямоугольников, треугольников, ромбов и т. п. Данный прием накалывания позволяет

создавать форму непосредственно в материале, который зачастую диктует свои пластические свойства, что способствует развитию образного мышления.

Приступая к разработке той или иной формы воротника, прежде всего, определяют, к какой группе он относится. Затем детализируют форму и в общих чертах разрабатывают характер линии втачивания воротника в горловину.

Конфигурация линии втачивания воротника в горловину может измениться от прямой линии (воротник-стойка) до кривой аналогичной линии (воротник плосколежащий).

Линию отлета следует оформлять от линии середины спинки с постепенным переходом на перед. Край отлета на спинке должен закрывать линию втачивания воротника.

В воротниках с закрытой застежкой определяют расположение линии отлета относительно линии середины переда. Линия середины воротника, как правило, проходит через точку середины горловины спинки.

В воротниках с открытой горловиной или застежкой определяют положение конечной точки линии отлета относительно линии середины переда. Эта точка может находиться как ниже, так и выше линии груди, а может быть расположена на линии талии.

В воротниках, связанных с лацканами, обязательно определяют место расположения первой петли и пуговицы, от этого зависит расположение линии перегиба лацкана, длина и форма воротника и лацкана.

Наколку воротника выполняют по правой стороне, начиная от середины. Середину воротника совмещают с серединой горловины спинки лифа. Накалывают воротник на горловину накладным швом, ориентируясь на линию горловины, верхний край застежки или уступ лацкана, и сопоставляют с эскизом.

Когда положение воротника относительно шеи найдено, приступают к оформлению линии отлета воротника. В процессе поиска формы воротника ткань, которую используют для накладки, можно надрезать, развести до желаемого размера и положения, подколоть кусочки бумаги и наложить вытачки.

Окончательную проверку линии отлета осуществляют, отойдя от манекена на расстояние, при этом воротник на манекене сравнивают с эскизом модели.

Для наковки воротников необходимо подготовить:

- сантиметровую ленту;
- портновские иголки;
- средства нанесения и отображения линий наковки (маркеры разных цветов, карандаши и др.);
- линейку и контурные лекала;
- миллиметровую бумагу;
- кальку;
- кусок ткани для наковки воротника, с учетом припусков на уточнение и свободу облегания, соблюдая правильное направление нити основы (выполнить ВТО куска, корректируя и исправляя часто встречающееся искривление ткацкого переплетения);
- макет преобразованного лифа спинки и переда с прибавками на свободу облегания.

Перед тем как приступить к наковке, выполняется преобразование горловины основы плечевого изделия. Подготавливается макет с новой линией горловины, согласно эскизу, который и является основой для дальнейшей наковки воротников.

На рисунке 6.1 представлено преобразование горловины спинки и переда.

При высоте стойки до 3,0 см горловина спинки и переда может оставаться без изменения или иметь расширение по плечевому срезу 0,5–1,5 см, углубление горловины по переда 0,5–1,5 см, незначительное углубление по горловине спинки 0,3–0,5 см.

Для более высоких стоек проектируют значительное расширение горловины по плечевому срезу и углубление горловины по переду, согласно модели. При этом по спинке проектируют небольшое углубление 0,5–1,5 см, т. к. стойка не должна сильно отставать от шеи сзади.

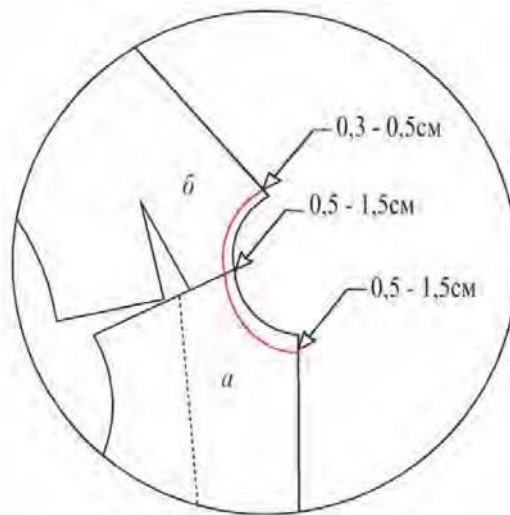


Рисунок 6.1 – Преобразование горловины спинки и переда: а – перед; б – спинка

### 6.3 Выполнение накладки воротника-стойки

Особенностью воротника-стойки является плотное облегание им шеи и отсутствие отлета. Ширина воротника-стойки и различное оформление его концов определяются проектировщиком. Стойка может иметь прямую и изогнутую форму. Степень кривизны стойки зависит от разницы между размерами обхвата у основания шеи и верхнего края стойки. Если размеры равны, то стойка будет иметь цилиндрическую форму (рис. 6.2 а). Если обхват шеи у основания больше, чем у края, стойка будет прилегать к шее и иметь коническую форму (рис. 6.2 б). Если обхват шеи у основания меньше, чем у края, стойка будет отстоять от шеи и иметь воронкообразную форму, (рис. 6.2 в).

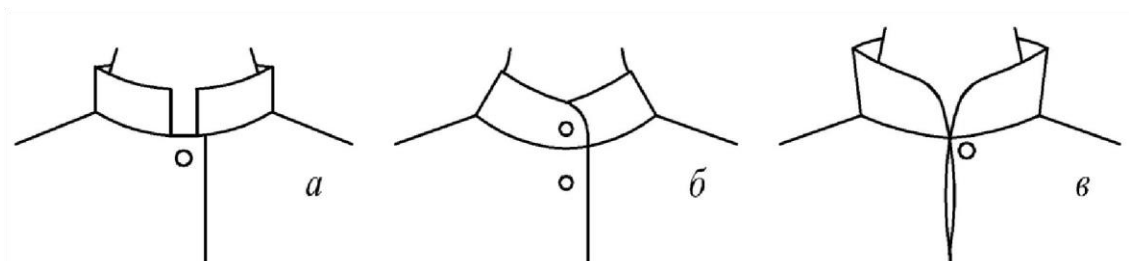


Рисунок 6.2 – Внешний вид форм воротников-стоек

Перед тем как приступить к наколке стойки, прилегающей к шее, необходимо подготовить кусок ткани и нанести основные направляющие линии.

Прежде всего, необходимо подготовить кусок ткани, длина которого определяется расстоянием, измеренным на макете, половина длины горловины спинки и половина длины горловины переда, плюс 7–10 см на уточнение. Ширина данного куска зависит от вида стойки и ее высоты. Оптимальные размеры ширины куска, для наколки стойки, прилегающей к шее, с учетом припусков на уточнение, составит 10–15 см. Разметка ткани для наколки воротника стойки представлена на рисунке 6.3.

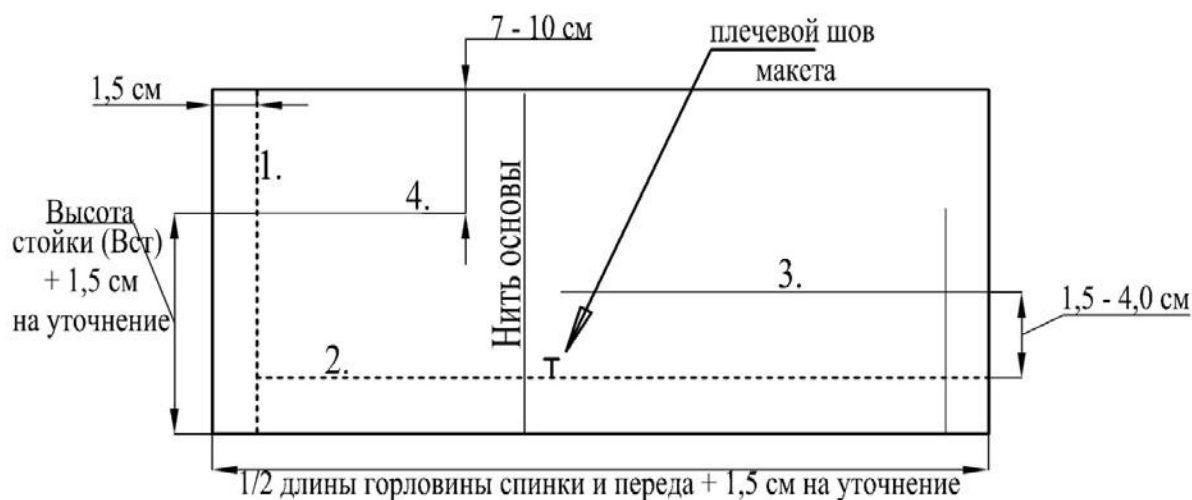


Рисунок 6.3 – Разметка ткани для наколки воротника стойки

Наколка воротника-стойки начинается от середины горловины спинки и производится строго по нижней направляющей 2, на расстоянии  $\frac{2}{3}$  длины горловины спинки, т. е. не доходя до плечевого шва (рис. 6.4 а, б). В процессе наколки припуск рассекается, не доходя до линии втачивания воротника на 0,5 см. От уровня плечевого шва макет воротника нужно направлять вниз, совмещая направляющую линию 3 с серединой горловины (рис. 6.4 в, г). Наколоть ткань по контуру горловины, предварительно рассекая припуск, с шириной шага не более 2–3 см.

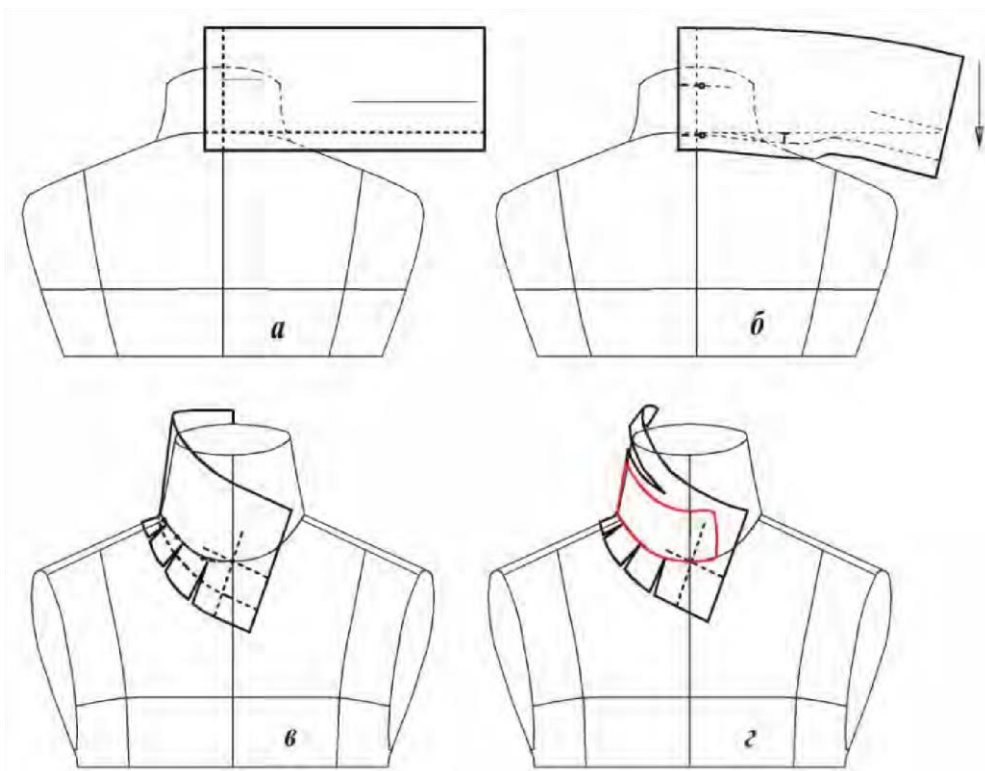


Рисунок 6.4 – Последовательность накладки воротника-стойки

В завершении накладки воротника-стойки линия втачивания должна плавно переходить от нижней направляющей 2 к направляющей 3. После чего необходимо определить высоту стойки и соответственно, используя маркер, прорисовать ее конфигурацию.

Важно знать, что посередине горловины переда, на расстоянии 2,5–3,5 см, участки воротника и горловины должны полностью совпадать по контуру. Далее накладка снимается, и корректируется (рис. 6.5). Полученный макет воротника-стойки укладывается на бумагу и переводятся контуры, намечая надсечку у плечевого шва.

На основе воротника-стойки можно создавать производные воротники сложных и фантазийных форм (воротник-хомут, воротник-стойка переходящий в бант или шарф, воротник-стойка на сильно углубленной и расширенной горловине, воротник-стойка комбинированная с цельнокроеной стойкой и др.).

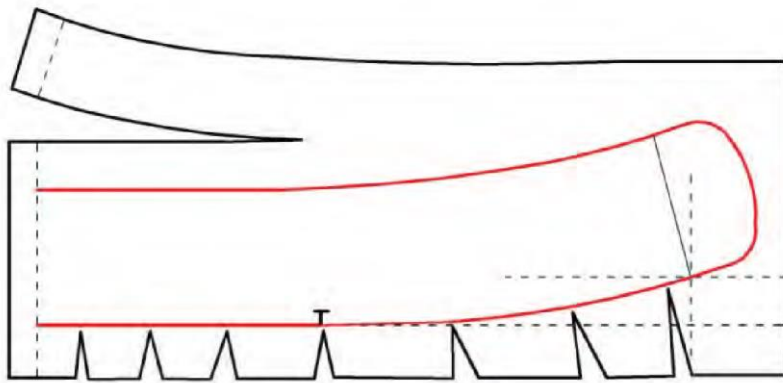


Рисунок 6.5 – Корректировка накладки воротника-стойки

#### 6.4 Выполнение накладки стояче-отложного воротника

Стояче-отложной воротник очень часто встречается в швейных изделиях и по праву считается универсальным в применении. Данный воротник используют в женской, мужской и детской одежде, в разнообразии ассортимента повседневной и нарядной группы, а также в качестве аксессуара (рис. 6.6).

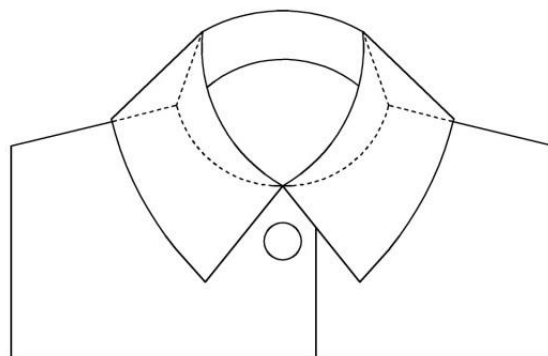


Рисунок 6.6 – Внешний вид стояче-отложного воротника

Для выполнения накладки воротника отрезают кусок ткани, по ширине равный высоте подъема воротника ( $V_{пс}$ ), плюс высота стойки ( $V_{ст}$ ), плюс ширина



отлета и плюс 1,5 см на уточнение. Для классического стоячеотложного воротника этот показатель будет составлять примерно 20 см, с учетом уточнения. По длине ткань определяется расстоянием: половина длины горловины спинки и половина длины горловины переда, плюс 7–10 см на уточнение. Нить основы может располагаться как вдоль, так и поперек куска.

При определении размеров куска следует помнить, что высота подъема стойки (Впс) зависит от высоты стойки (Вст) воротника, а именно, чем меньше стойка, тем больше подъем. Также необходимо помнить, что отлет воротника, как правило, больше стойки на условный показатель от 0,5 до 0,7 и более.

Перед тем как приступить к наколке стояче-отложного воротника, необходимо нанести основные направляющие линии на кусок материала. Расстояние между направляющими 2 и 3 может варьироваться от 1,5 см до 7,5 см и более и являться высотой подъема воротника. Расстояние между направляющими 2 и 4 может варьироваться от 2,5 см и более и являться высотой стойки. А расстояние между направляющей 4 и верхним срезом может быть равно: высота стойки плюс 0,5–0,7 см и плюс 1,5 см и более на уточнение (рис. 6.7).

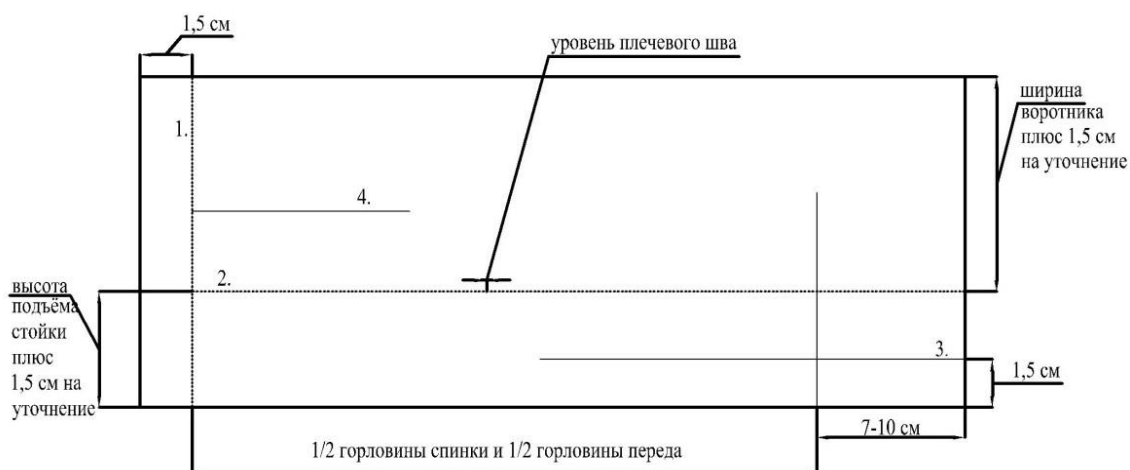


Рисунок 6.7 – Разметка ткани для наколки стояче-отложного воротника

Наколка начинается с середины горловины спинки, совмещая середину воротника с серединой горловины спинки макета. Воротник накалывают по горло-

вине спинки на расстоянии  $\frac{2}{3}$  длины горловины спинки, строго по направляющей 2. Для хорошего прилегания воротника лишняя ткань (припуск) рассекается, не доходя до линии втачивания воротника на 0,5 см (рис. 6.8 а, б). Далее ткань следует направлять вверх до уровня середины горловины переда. Таким образом, линия втачивания воротника от направляющей 2 плавно переходит к нижней направляющей 3 (рис. 6.8 в).

После этого по спинке нужно зафиксировать высоту стойки (направляющая 4) и отогнуть ткань. На участке по линии середины спинки фиксируется отлет воротника. Необходимо строго следить за тем, чтобы шов втачивания воротника был закрыт отлетом воротника не менее, чем на 0,5 см. Далее формируется ширина отлета воротника. Лишняя свобода или рассекается, или подгибается для поиска более точного контура конца воротника (рис. 6.8 г). Маркером намечают форму концов и отлета воротника.

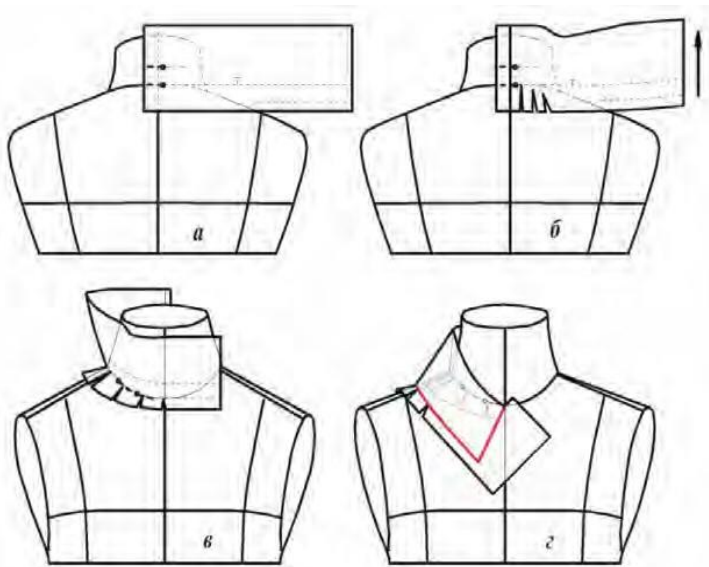


Рисунок 6.8 – Последовательность накладки стояче-отложного воротника

Важно знать, что посередине горловины переда на расстоянии 2,5–3,5 см, участки воротника и горловины должны полностью совпадать по контуру.

Полученный макет воротника необходимо снять с манекена, выполнить корректировку высоты стойки, отлета и конца воротника, намечая надсечку у

плечевого шва (рис. 6.9). Далее макет воротника укладывается на бумагу, и переводятся контуры, намечая надсечку у плечевого шва.

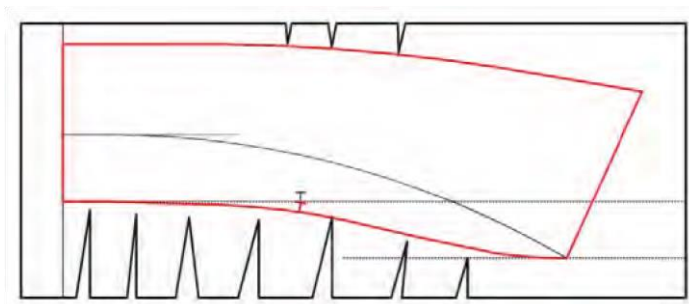


Рисунок 6.9 – Корректировка накладки стояче-отложного воротника

#### 6.5 Выполнение накладки плосколежащего воротника

Плосколежащий воротник имеет плоскую форму на поверхности фигуры. Он может быть как маленьким, так и очень большим. Размеры и внешние контуры воротника могут быть абсолютно разными: прямыми, с фигурными концами, комбинированными и другими, он может сходиться и не сходиться встык у горловины.

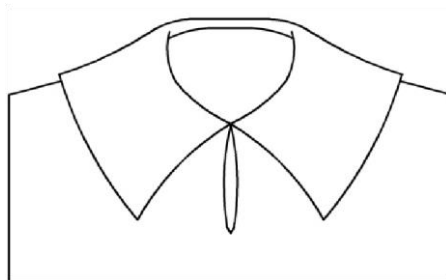


Рисунок 6.10 – Внешний вид плосколежащего воротника

Для выполнения накладки воротника отрывают кусок ткани по ширине и высоте приближенный к форме квадрата, с уступом равным  $\frac{2}{3}$  длины половины

горловины спинки плюс 1,5 см на уточнение. Ширина куса равна  $\frac{1}{2}$  длины горловины переда и спинки плюс 4–6 см на уточнение, высота куса – ширине отлёта воротника и  $\frac{1}{2}$  длины горловины переда плюс 4–6 см на уточнение. Нить основы должна располагаться параллельно средней линии воротника.

Разметка ткани для накладки плосколежащего воротника представлена на рисунке 6.11.



Рисунок 6.11 – Разметка ткани для накладки плосколежащего воротника

Суть накладки стояче-отложного воротника заключается в следующем: накладка начинается с середины горловины спинки, производится строго по направляющей 2 (рис. 6.12), на расстоянии  $\frac{2}{3}$  половины длины горловины спинки, т. е. не доходя до плечевого шва макета. В процессе накладки припуски рассекаются, не доходя до линии втачивания воротника на 0,5 см. С этого уровня ткань нужно направляться вверх, а рассечение припусков выполняют с шириной шага не более 2 см по участку. В конце выполнения накладки на уровне середины горловины переда линия втачивания воротника от направляющей 2 плавно переходит к нижней направляющей 3. Далее по спинке фиксируется минимальная

высота стойки (направляющая 4). После формирования стойки ткань следует перегнуть. На участке по линии середины спинки фиксируется отлет воротника. Далее формируется ширина отлета воротника. Лишняя свобода или рассекается, или загибается вверх, для поиска конфигурации конца воротника.

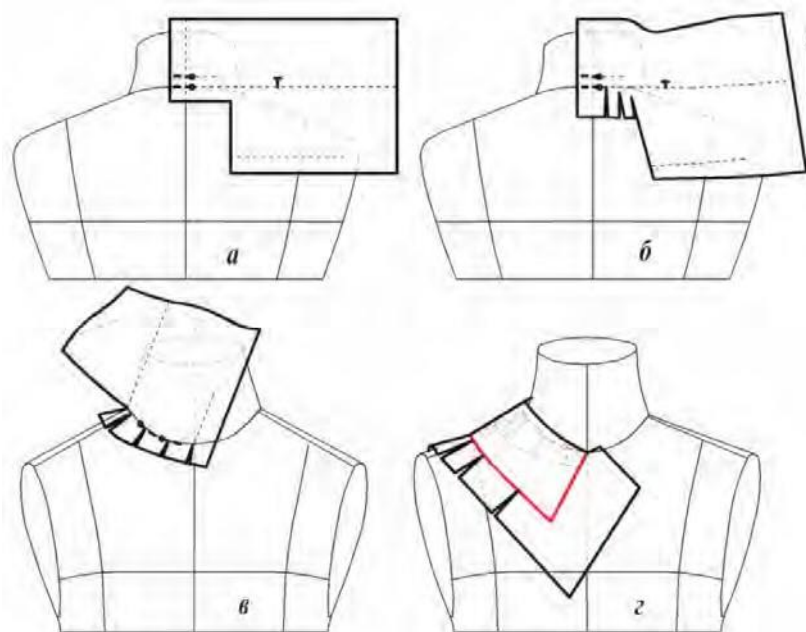


Рисунок 6.12 – Последовательность накладки плосколежащего воротника

Далее накладка снимается и выполняется корректировка отлета и конца воротника согласно эскизу, а также уточняется контурная линия отлета воротника (рис. 6.13). Полученный макет воротника укладывается на бумагу и переводятся контуры, намечая надсечку у плечевого шва.

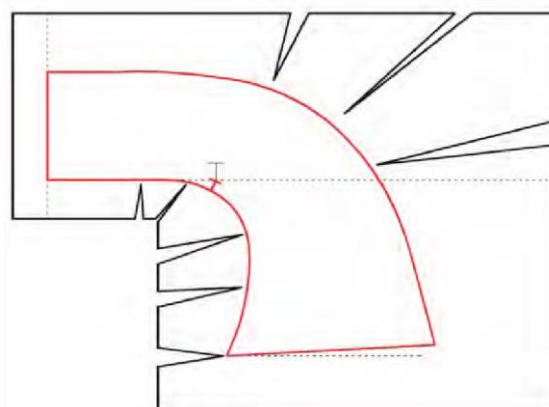


Рисунок 6.13 – Корректировка накладки плосколежащего воротника

### 6.6 Выполнение накладки пиджачного воротника

Пиджачный воротник состоит из двух частей: из лацканов и непосредственно самого воротника. Накладка данного вида отличается от накладки других видов воротников, так как лацканы пиджачного воротника формируются из деталей переда изделия. Форма лацкана и воротника зависит от формы изделия и вида застежки (центральной или смещенной, высоко или низко расположенной). Воротник может быть разной длины и ширины, в зависимости от этого изменяется длина раскепа и его направление. Внешние контурные линии отлета воротника, уступы и линии лацкана могут быть острые, поднятые кверху, тупые и округлые. Внешний вид пиджачного воротника представлен на рисунке 6.14.

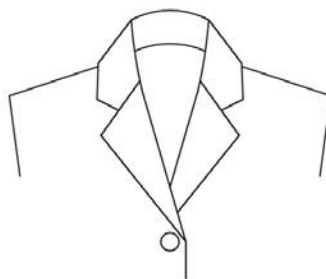


Рисунок 6.14 – Внешний вид пиджачного воротника

Для выполнения накладки пиджачного воротника необходимо подготовить кусок ткани, размеры которого рассчитываются так же, как для накладки переда лифа, но с большей прибавкой к ширине (10–15 см), из которой и будет формироваться лацкан воротника. Отметить на нем линию середины переда, линию полузаноса, уровень первой петли. Наколоть переднюю половинку на манекен, совмещая все необходимые линии. На уровне первой петли сделать надсечку от края ткани до линии полузаноса под прямым углом.

Перегнуть ткань, образуя линию перегиба лацкана. С помощью маркера или карандаша нарисовать на ткани нужную конфигурацию лацкана и начало линии раскепа (рис. 6.15).

Для воротника следует подготовить кусок ткани размером, как для стояче-отложного воротника, и выполнить соответствующую разметку. Смотрите раздел 6.4 (выполнение накладки стояче-отложного воротника).

После подготовки материала для накладки воротника необходимо совместить линию середины горловины макета спинки с линией середины воротника, и зафиксировать ее булавкой в точке пересечения глубины горловины сзади с намеченной линией утка. Воротник накалывают по горловине спинки до плечевого шва, а далее по уточненной горловине переда до уступа лацкана направляя его вверх. Воротник сзади перегибают и закалывают булавками, образуя стойку высотой 2,5–3,0 см. (рис. 6.8 а, б, раздел 6.4).

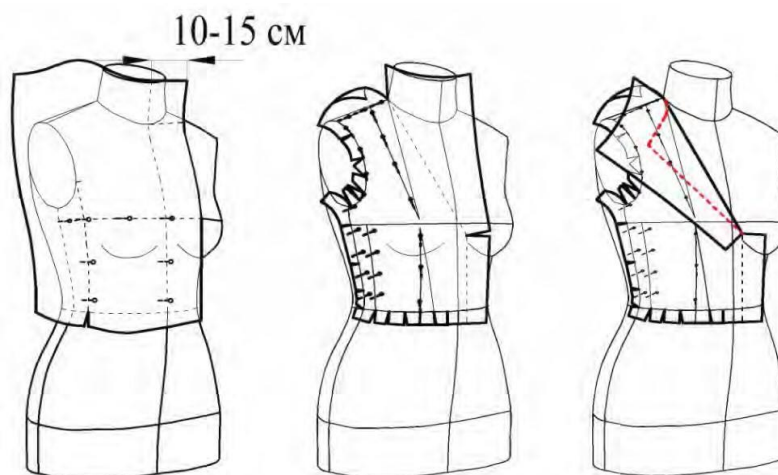


Рисунок 6.15 – Последовательность выполнения накладки пиджачного воротника (оформление лацкана)

По переду воротник прикалывают к лацкану, формируя линию раскепа. Форму линии отлета и уступов намечают по модели карандашом или маркером (рис. 6.16).

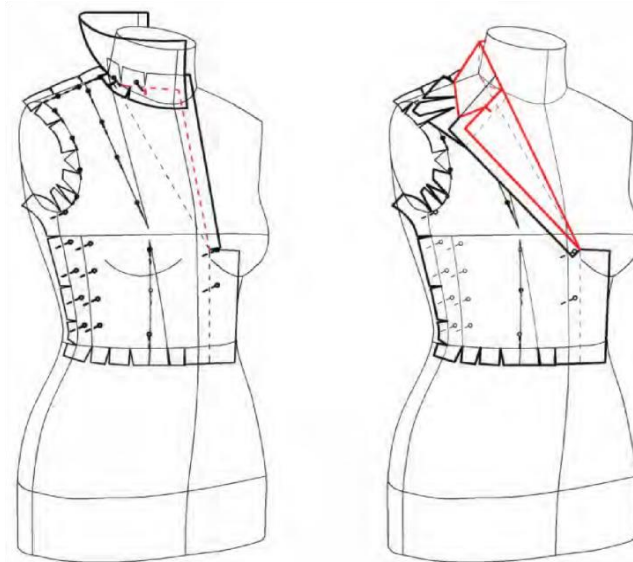


Рисунок 6.16 – Последовательность выполнения накладки пиджачного воротника (оформление уступа, раскепа и конца воротника)

При выполнении воротника необходимо правильно наметить линию втачивания воротника в горловину спинки. В воротнике, который плотно прилегает к шее, т. е. имеет большую стойку, линия втачивания – слегка изогнутая кривая. Если воротник отстает от шеи, то линия втачивания – сильно изогнутая кривая. Для получения линии втачивания необходимой кривизны при выполнении накладки заднюю часть воротника необходимо рассечь по отлету и развести на желаемую ширину от 0,5 до 1,5 см.

Далее макет лифа с воротником нужно снять с манекена, отколоть воротник от макета спинки и уложить перед лифа с воротником на бумагу, уточнить и откорректировать форму, нанести необходимые контрольные точки.

#### 6.7 Выполнение накладки воротника «шаль» («апаш»)

Воротники типа «шаль» и «апаш» являются разновидностью воротника пиджачного типа и отличаются тем, что они могут быть как отрезными, так и цельнокроеными с деталями переда и подборта. Край воротника «шаль» оформляется округлой, иногда фигурной линией, плавно переходящей в линию отлета (рис. 6.17 а). Особенность воротника «апаш» заключается в том, что линия конца воротника является продолжением края борта изделия (рис. 6.17 б).



Форма воротников типа «шаль» и «апаш» зависит от высоты стойки, характера её перегиба и степени прилегания к шее. Большое разнообразие воротников достигается различным оформлением их внешнего края – овальным, фигурным или углом. При наколке отрезного воротника последовательность работ такая же, как при наколке стояче-отложных и пиджачных воротников.

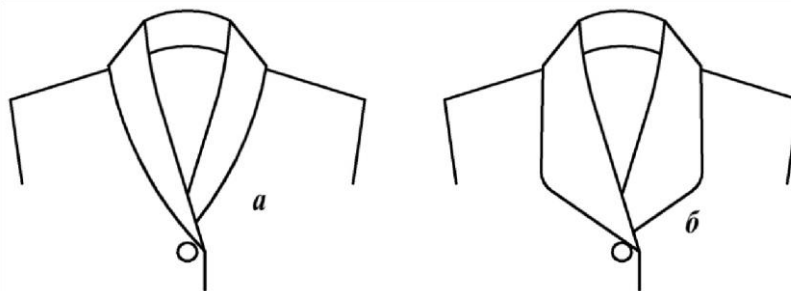


Рисунок 6.17 – Внешний вид воротника: а – «шаль», б – «апаш»

Перед наколкой воротника «шаль» («апаш»), следует правильно определить по эскизу его характерную форму. Воротник «шаль» может плотно прилегать к шее или отступать от неё.

Для наколки цельнокроеного воротника «шаль» («апаш») необходимо подготовить кусок ткани равный макету переда с дополнительными припусками на ширину борта, лацкана, а также к верхней части лифа на уровне горловины 10–15 см.

Для нахождения линии втачивания воротника в горловину спинки соединяют вершину горловины переда и точку перегиба воротника (либо середину горловины переда) прямой, которую продолжают за вершину горловины на половину длины горловины спинки. Ширину и длину воротника определяют ориентировочно с запасом на уточнение при наколке. Припуск на воротник на уровне горловины спинки следует конически развести на 3–5 см. Последовательность выполнения наколки воротника «шаль» («апаш») представлена на рисунке 6.18.

Основу лифа с дополнительными припусками надевают и фиксируют булавками на манекене. В процессе наколки припуск по горловине не подрезают. Необходимо наколоть булавками расположение плечевого шва: у основания шеи и крайней плечевой точки. От припуска плечевого шва до точки у основания шеи

сбоку делают надсечку, не доходя до вколотовой булавки 1–2 мм. Припуск ткани по горловине спинки отворачивают и накалывают воротник сзади, по линии горловины. Наколку выполняют, совмещая середину воротника с серединой горловины спинки. Когда положение воротника относительно шеи найдено, его отворачивают, образуя стойку, и определяют размер, форму линии отлета.

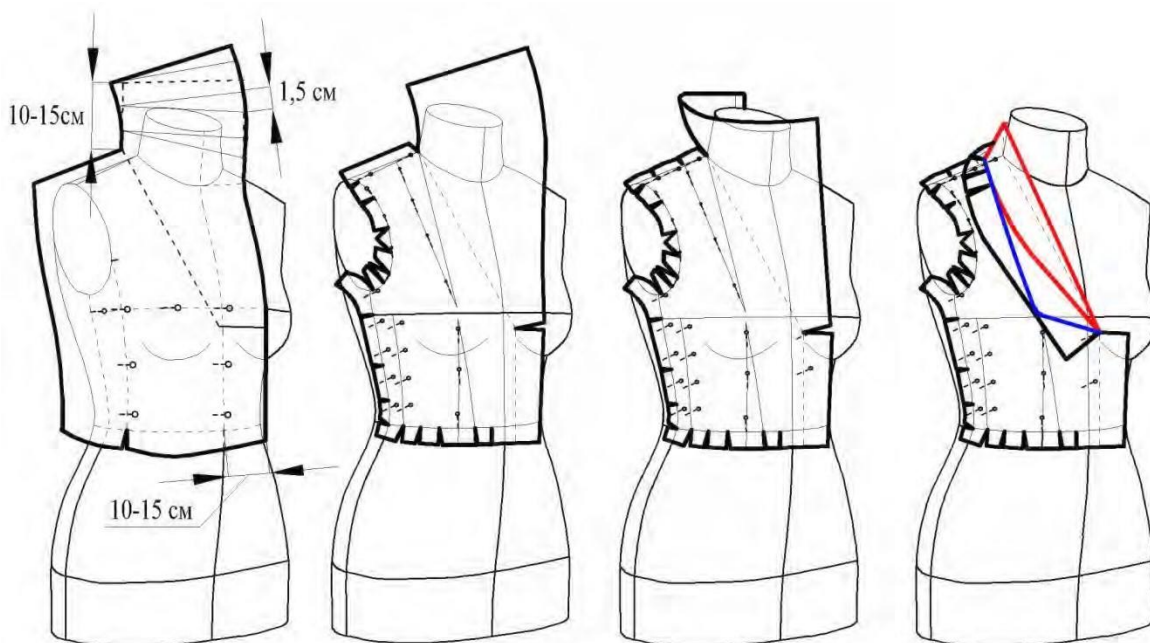


Рисунок 6.18 – Последовательность выполнения накладки воротника «шаль» («апаш»)

Далее макет лифа с воротником необходимо снять с манекена, уложить перед лифа с воротником на бумагу, уточнить и откорректировать форму, нанести необходимые контрольные точки.

## МЕТОДИЧЕСКИЕ УКАЗАНИЯ К ЛАБОРАТОРНЫМ ЗАНЯТИЯМ

Важной составной частью учебного процесса в университете являются лабораторные занятия.

Задачей преподавателя при проведении лабораторных работ является грамотное и доступное разъяснение принципов и правил проведения работ, побуждение обучающихся к самостоятельной работе, определения места изучаемой дисциплины в дальнейшей профессиональной работе будущего выпускника.

Цель лабораторной работы – научить обучающихся самостоятельно производить необходимые действия для достижения желаемого результата.

Прежде чем приступить к выполнению лабораторной работы, обучающемуся необходимо ознакомиться с теоретическим материалом, соответствующим данной теме.

Выполнение лабораторной работы целесообразно разделить на несколько этапов:

формулировка и обоснование цели работы;

определение теоретического аппарата, применительно к данной теме;

выполнение заданий;

анализ результата;

выводы.

Индивидуальные задания для лабораторных работ представлены конкретно-практическими и творческими задачами.

На первой ступени изучения темы выполняются конкретно-практические задачи, при решении которых формируется минимальный набор умений. Преподаватель опосредованно руководит познавательной деятельностью обучающихся, консультирует и подробно разбирает со обучающимися возникшие затруднения в ходе решения задачи, обращает внимание группы на возможные ошибки.

Вторая ступень изучения темы дифференцируется в зависимости от степени усвоения его обязательного уровня. Обучающиеся, усвоив содержание типовых методов и приемов решения задач, приступают к решению творческих задач. Если уровень знаний и умений, демонстрируемых обучающимся при контрольном обследовании, не соответствует установленным требованиям, обучающийся вновь возвращается к стандартным упражнениям, но под более пристальным наблюдением преподавателя.

После изучения отдельной темы курса дисциплины, каждый обучающийся получает определенное количество баллов по результатам выполнения лабораторных работ. Максимальное количество баллов за каждую лабораторную работу указано в рабочей программе по дисциплине «Информатика».

Выполнение лабораторных работ актуально и значимо для текущей и промежуточной аттестации.

#### Темы лабораторных работ

На лабораторных работах обучающиеся должны выполнить задания по следующим темам:

#### **Лабораторная работа № 1**

**Зарисовка коллекции моделей одежды в графической программе с использованием различных слоев изображения и дополнительных**

**Инструментов. Зарисовка модульной сетки тремя способами. Создание паттерна в графической программе «с нуля». Объединение ранее созданных работ в единую цельную композицию.**

Цель работы : Отрисовать коллекцию моделей одежды в графической программе Adobe Photoshop, с созданием и применением паттерна в коллекции.

Задание:

1. Изучить интерфейс программы Adobe Photoshop
2. Разработать коллекцию одежды, состоящую из 3х моделей.
3. Создать паттерн и объединить его с коллекцией.
4. Сделать выводы

## Лабораторная работа № 2

**Выполнение разметки манекена. Разметка на манекене специальными лентами основных горизонтальных и вертикальных линий. Разметка конструктивных и декоративных линий. Знакомство с основами макетирования: видами макетирования одежды, этапами и последовательностью накладки основных деталей одежды**

Цель работы : Освоение разметки манекена.

Задание:

Ознакомление с муляжным методом конструирования одежды.

Подготовка манекена к наклке.

Анализ результатов работы, формулировка выводов.

Этапы выполнения работы:

Различают следующие методы макетирования: накладка и муляж. Накладка и муляж – очень близкие понятия и иногда их трудно разграничить. Накладка используется для нахождения новых объемных форм, муляж – для раскроя ткани на уже известную форму (определенную модель) изделия.

Метод накладки – метод моделирования одежды, в основе которого лежит творческий поиск объемной формы на манекене или на фигуре человека. Метод накладки позволяет наглядно представить, как происходит процесс создания формы одежды на форме фигуры. Первоосновой здесь является сама фигура человека, отличающаяся индивидуальной пластикой, формой, объемом и другими особенностями. Именно фигура уже диктует те или иные формы одежды, наиболее целесообразные для конкретного человека.

Муляжный метод – метод обработки формы известного изделия для уточнения и корректировки его в натуральную величину. Форма может быть полу-

чена любым методом: наколкой, построением расчетной конструкции, при помощи базовых лекал. Приемы муляжного метода используются при проведении примерок в процессе изготовления одежды.

Для работы над созданием объемной формы изделия методом наколки понадобятся следующие инструменты: сантиметровая лента, булавки, ножницы, тесьма, цветные мелки, линейка, треугольник, отвес (лента с грузом).

### Подготовка манекена к работе

Прежде чем приступить к наколке, на манекен необходимо с помощью тесьмы нанести конструктивные линии (вертикали и горизонтали координатной сетки). Вся система построения конструкции основана на точно проведенных линиях под прямым углом друг к другу – закон прямого угла.

Основные вертикали проводят по отношению к столу или к полу, используя отвес или линейку, от основания шеи до низа манекена (рис. 1):

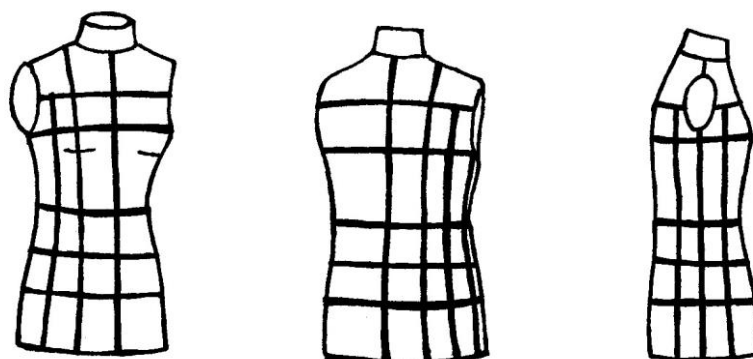


Рисунок 1 – Прокладывание тесьмы по конструктивным линиям манекена - линия середины спины, проходящая по середине спины от 7-го шейного позвонка до низа манекена;

линия середины переда, проходящая по середине переда;

линия центра груди, проходящая через наиболее выступающую точку груди;

линия лопаток, проходящая через центр лопаток.

Далее проводят горизонтали:

линию обхвата талии, как наиболее четко обозначенную на фигуре;  
линию обхвата груди. Тесьма проходит по наиболее выступающим точкам груди и параллельно линии обхвата талии;

линию ширины груди. По линии ширины груди тесьма проходит на 10 см выше линии обхвата груди и параллельно ей;

линию ширины спины. По линии ширины спины тесьма проходит на 10 см выше линии обхвата груди и параллельно ей.

линию бедер, проходящей по самым выступающим частям ягодиц и параллельно линии талии. Кроме этого измерения рекомендуется наметать еще одну мерку обхвата бедер, примерно на 10 см ниже линии обхвата талии – линию верхнего выступа бедра. Мода иногда задействует этот уровень как опорный, например, в юбках и брюках джинсового стиля

Очень важно тщательно следить за соблюдением вертикалей и горизонталей, так как они являются основой получения правильной конструкции изделия.

После того, как наметили вертикальные и горизонтальные линии, намечают следующие линии:

линию горловины. Тесьма проходит по линии основания шеи, касаясь ее нижним краем;

линию плечевого шва. Плечевой шов идет от точки основания шеи – точка баланса, относительно которой определяется равновесное положение переда и спинки изделия, то есть его правильная посадка на фигуре человека. Вторая точка, через которую проходит плечевой шов – плечевая точка;

линию бокового шва. От конца плечевого шва (плечевой точки) по отвесу проводят линию бокового шва до низа манекена и прикрепляют тесьму, не отрывая, ее от плеча;

боковые балансовые линии. Они очень важны для получения правильного отвеса переда и спинки. Если ориентиром для получения правильного отвеса деталей при наколке лифа служат нити основы, проходящие по линиям середины спинки и переда, то например, при расчленении рельефами этих деталей появляются боковые части, на которых нет ориентиров для правильного их положения

при раскрое тканей. Если боковые части вырезать без намеченной линии основы, их можно перекосить и в готовом изделии получить неправильный отвес всего изделия. Боковую балансовую линию по переду манекена наносят строго вертикально к линии талии через середину расстояния между линией центра груди и боковым швом. Эти линии являются ориентирами для накалывания на них ткани и накладки лифа;

линию проймы. На фигуре пройма проходит как бы по сочленению руки с туловищем и имеет очертание близкое к овалу. Нахождение контура этой линии очень ответственно, особенно для изделий с рукавом, так как именно она несет в себе утилитарную функцию, обеспечивая удобство движения руки.

Для проведения линии проймы на манекене определяется несколько контрольных точек:

1-я точка – конечная точка плечевого шва;

2-я точка – это точка, определяющая глубину проймы.

Пройма в изделии не повторяет контура руки, а отходит от него на некотором расстоянии, имея плавную кривую линию. Расстояние от подмышечной впадины до нижнего контура проймы необходимо для обеспечения движения руки и свободы облегания. Однако это расстояние в изделиях с классическим рукавом не может быть и чрезвычайно большим, так как будет стеснять движение руки вверх.

Далее откладывают ширину проймы на линии ширины груди и спины. Переднюю точку ширины проймы обозначают цифрой 3, заднюю – цифрой 4. линию проймы проводят плавной кривой через точки 1, 2, 3, 4 (рис. 2). Таким образом, манекен полностью подготовлен для накладки.

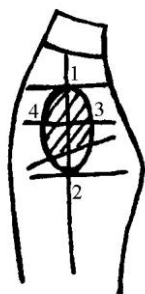




Рисунок 2 – Участок проймы в сечении

Далее проводится анализ проделанной работы и формулируются выводы.

### **Лабораторная работа № 3**

**Подготовка макетной ткани для накладки юбки. Выполнение накладки переднего и заднего полотнищ прямой двухшовной юбки. Получение чертежа конструкции юбки на миллиметровой бумаге. Уточнение деталей, сметывание и окончательная примерка макета на манекене. Оформление чертежа**

**конструкции на миллиметровой бумаге в соответствии с внесенными в ходе примерки в макет коррективами.**

Цель работы : Освоение накладки юбки и получение ее чертежа.

Задание:

Ознакомление с методом накладки юбки и получение ее чертежа.

Анализ результатов работы, формулировка выводов.

Этапы выполнения работы:

Юбка — это нижняя часть одежды (женской, детской, мужской). Юбка является самостоятельным видом одежды (видом ассортимента), а также может быть частью комплекта или ансамбля. Юбка имеет конструктивные пояса по линии талии и по линии бедер, которые прокладываются тесьмой на манекене или на живой фигуре. Юбка может опираться на линию талии, на линию бедра или висеть на бретелях, т.е. опираться на плечевой пояс. Линия талии в связи с модными тенденциями время от времени перемещается по вертикали: то подчеркивает талию, то спускается на бедра, то располагается под грудью.

Формы юбок весьма разнообразны и зависят от конструкции:

Юбка прямая, узкая с одним швом сзади или спереди, с двумя боковыми швами, с рельефами, с запахом. Сюда же относится и этническая «юбка-саронг» в виде обернутого вокруг бедер куса ткани.

Юбка двухшовная, чуть расширенная книзу, в форме трапеции, или суженная книзу, в виде бочонка.

Юбка из клиньев, из трех и более.

Юбка в складку, юбка-плиссе, юбка-гофре.

Юбка прямая или расширенная книзу, присборенная, многоярусная, с оборками или воланами.

Юбка покроя «клеш» (1/4 «солнца», 1/2 «солнца», или «полусолнце», и «солнце»). Такие юбки дают при посадке на фигуре красивые фалды, но их необходимо оттягивать при помощи грузиков для выравнивания низа юбки.

Юбка с клиньями «годе», с расширением от линии бедер, с цельнокроенными или со вставными клиньями. Число клиньев в такой юбке колеблется от четырех до десяти. Чем больше число клиньев «годе» в юбке, тем красивее лежат фалды.

Юбка цельная, бесшовная из эластичной ткани (лайкры, спандекса, трикотажного чулка и т.д.).

Комбинированные юбки (например, спереди — облегающая, а сзади воланом-треном или со складками и пр.).

Юбки со вставными полотнищами в виде квадратов, прямоугольников и пр., которые могут создавать сложные объемные формы при относительной простоте моделирования.

Юбки сложной формы стиля «фентези»

Юбки с драпировками в области талии или бедер.

## НАКОЛКА ОСНОВЫ ОДНОШОВНОЙ ЮБКИ

Юбка с одним швом сзади и вытачками на линии талии — классическая одношовная юбка. На основе этой юбки можно сделать наколку двухшовной юбки с боковыми швами.

Берется прямоугольный кусок ткани размером:

(полуобхват бедер + 2...3 см) x (длина юбки + подгиб).

Порядок накладки одношовной юбки:

*1-я булавка* закалывается на середине переда на линии талии; макетную ткань располагают вертикально по нитям основы, оставляя запас ткани 3—4 см сверху, так чтобы можно было заколоть бок на линии талии.

*2-я булавка* закалывается на линии бедер на средней линии переда.

*3-я булавка* закалывается сбоку на пересечении боковой линии и линии бедер. Для удобства по линии бедер можно проложить контрастную нитку по нитям утка, или выполнить предварительную линовку ткани и следить тальной линии (уток).

*4-я булавка* закалывается сзади, на пересечении линии бедер и середины спины на одной горизонтали с 3-й булавкой.

*5-я, 6-я, 7-я, 8-я булавки* скалывание среднего среза спинки.

*9-я, 10-я, 11-я, 12-я* скалывание талиевых вытачек на переднем и заднем полотнищах юбки.

Выполнить осноровку верхнего среза юбки.

***Проверить качество выполненной наколки.***

#### **Лабораторная работа № 4**

**Подготовка макетной ткани для наколки лифа. Выполнение наколки переда и спинки лифа. Уточнение деталей, сметывание и окончательная примерка макета на манекене. Получение чертежа конструкции лифа на миллиметровой бумаге. Выполнение наколки. Уточнение деталей, сметывание и окончательная примерка макета на манекене. Получение чертежа конструкции на миллиметровой бумаге.**

Цель работы : Освоение наколки переда и спинки лифа платья.

Задание:

Ознакомление с выполнением наколки переда и спинки лифа.

Подготовка манекена к наколке и выполнение наколки переда и спинки платья.

Анализ результатов работы, формулировка выводов.

Этапы выполнения работы:

При подготовке макетной ткани для накладки выкраиваются прямоугольные куски, отрезая кромку, и производится ВТО для максимальной усадки ткани и устранения перекоса переплетения. Такой способ считается более экономичным и дает четкое представление о направлении нитей основы и утка, что соответствует основному правилу накладки.

Определение габаритов ткани для накладки переда и спинки представлено на рисунке 4.6.

Для переда отрывают кусок ткани, длина которого определяется расстоянием, измеренным на манекене, а именно расстояние от точки основания шеи, через выступающую точку грудных желез, до линии талии, плюс 5–7 см с двух сторон на уточнение. Ширина данного куска определяется расстоянием от точки пересечения линии середины переда и уровня груди, через выступающую точку грудных желез, до боковой линии, плюс 5–7 см с двух сторон.

Для спинки отрывают кусок ткани, длина которого определяется расстоянием, измеренным на манекене, а именно расстояние от точки основания шеи сбоку до линии талии, через выступающую точку лопаток, плюс 5–7 см с двух сторон на уточнение. Ширина куска, в свою очередь, – расстояние от точки пересечения линии середины спинки и уровня груди, строго горизонтально, до боковой линии, плюс 5–7 см с двух сторон.

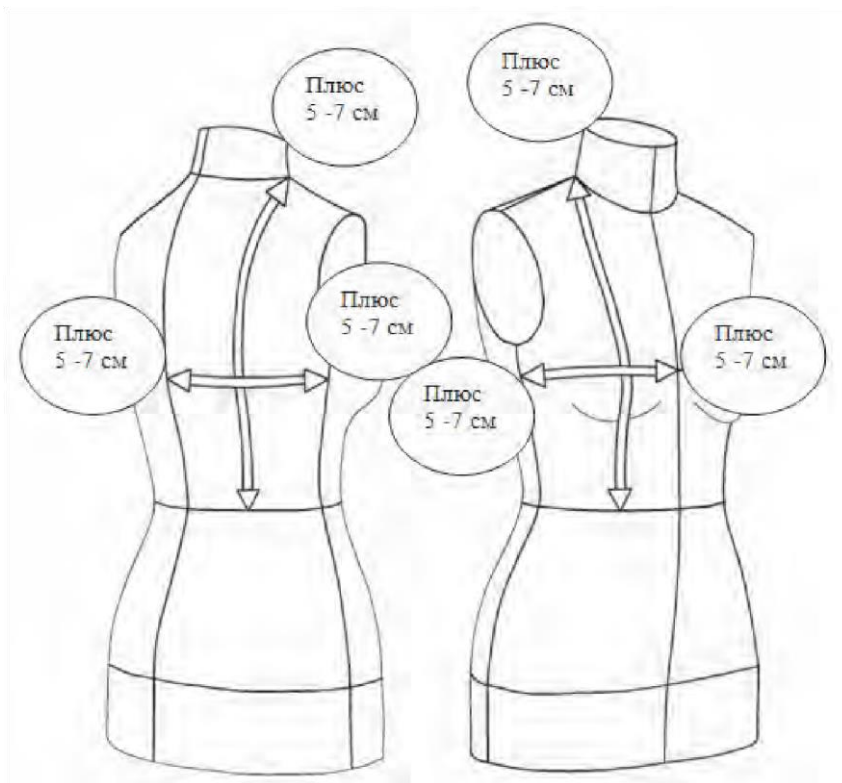


Рисунок 4.6 – Определение габаритов ткани для накладки переда и спинки

На данные куски ткани наносятся три основные линии, учитывая очередность перечисления (рис. 4.7):

Разметка ткани для переда включает в себя нанесение следующих линий:

а) линия середины переда; б) уровень груди; в) линия баланса переда.

Разметка ткани для спинки имеет некоторое отличие и включает в себя нанесение следующих линий: а) линия середины спинки; б) ширина спины; в) линия баланса спинки.

Наколку производят по правой стороне манекена портновскими булавками, соблюдая очередность линий разметки.

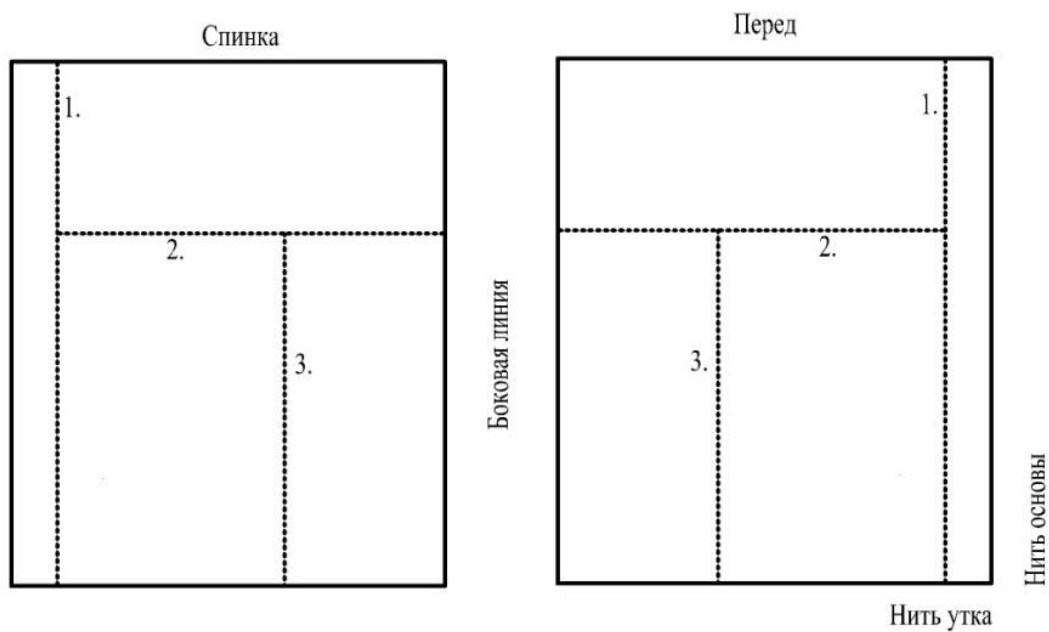


Рисунок 4.7 – Разметка макетной ткани

В процессе накладки четко соблюдается конфигурация и пластика линий разметки на манекене, рассекая ткань в нужных местах и накалывая ее по контуру будущей базовой основы переда и спинки. Одновременно формируются нагрудная вытачка, талиевые вытачки по переду и по спинке и вытачка на выпуклость лопаток.

Последовательность накладки лифа переда изделия

Совместить линии, нанесенные на ткань, с линиями разметки манекена. Наколоть линию середины переда, далее уровень груди, далее линию баланса. Каждый отрезок необходимо фиксировать по всей его длине, во избежание смещения основных линий. Расстояние между булавками может варьироваться от 7 до 10 см.

Сформировать талиевую вытачку, накалывая раствор «на ребро». На уровне баланса и по обе стороны вытачки излишки ткани рассесть, не дорезая 0,2–0,5 мм до линии талии. Наметить контур линии талии.

Рассесть ткань в зоне боковой линии, в нескольких местах, не дорезая 0,2–0,5 мм. Наколоть и наметить контур боковой линии.

Выполнить наколку по горловине, рассекая ткань в двух-трех местах, не дорезая 0,2–0,5 мм до линии горловины. Наметить контур линии горловины.

Выполнить наколку передней части проймы. Определить точку переднего угла подмышечной впадины, и под углом 90° произвести рассечение, не дорезая 0,2–0,5 мм. Нижний участок проймы дополнительно рассечь и наколоть. Дополнительно рассечь верхний участок проймы и наколоть.

Наметить контур линии проймы.

Сформировать нагрудную вытачку, накалывая раствор «на ребро», одновременно фиксируя плечевую линию. Наметить контур линии плеча и нагрудной вытачки с обеих сторон.

Проверить качество выполненной наколки.

Последовательность наколки лифа спинки изделия

Совместить линии, нанесенные на ткань, с линиями разметки манекена. Наколоть линию середины спинки, далее уровень ширины спины, далее линию баланса. Каждый отрезок необходимо фиксировать по всей его длине, во избежание смещения основных линий. Расстояние между булавками может варьироваться от 7 до 10 см.

Сформировать талиевую вытачку, накалывая раствор «на ребро». В зоне линии баланса и по обе стороны вытачки излишки ткани рассечь, не дорезая 0,2–0,5 мм до линии талии. Наметить контур линии талии.

Рассечь ткань в зоне боковой линии, в нескольких местах, не дорезая 0,2–0,5 мм. Наколоть и наметить контур боковой линии.

Выполнить наколку задней части проймы. Определить точку заднего угла подмышечной впадины, и под углом 90° произвести рассечение, не дорезая 0,2–0,5 мм. Нижний участок проймы дополнительно рассечь и наколоть. Далее наколоть верхний участок проймы, без дополнительных рассечений. Наметить контур линии проймы.

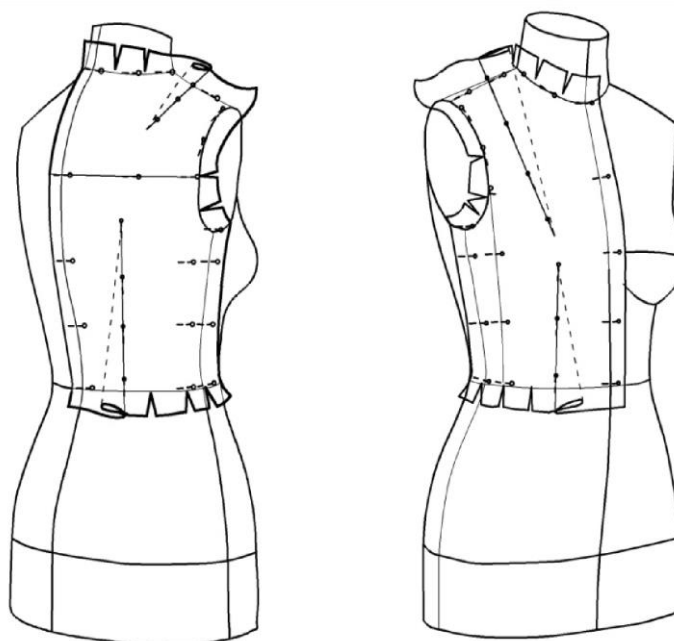


Рисунок 4.8 – Наколка лифа спинки и переда

Выполнить наколку по горловине, рассекая ткань в двух-трех местах, не дорезая 0,2–0,5 мм до линии горловины. Наметить контур линии горловины.

Сформировать вытачку на выпуклость лопаток, накалывая раствор «на ребро», одновременно фиксируя плечевую линию. Наметить контур линии плеча и вытачки с обеих сторон.

Проверить качество выполненной накладки.

Далее снять наколку с манекена. Выполнить корректировку контурных линий и области смежных участков (рис. 4.9).

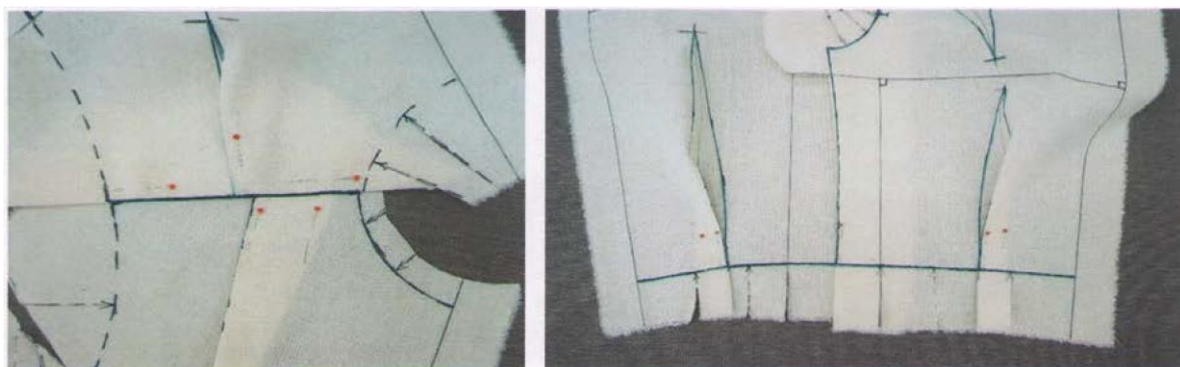




Рисунок 4.9 – Корректировка контурных линий и области смежных участков

Зафиксировать результат наковки основы изделия, сфотографировав (вид спереди, вид сзади, вид сбоку). Подготовить комплект лекал и макет готового изделия.

### **Лабораторная работа № 5**

**Изготовление мягкой руки для наковки рукава. Подготовка вспомогательной заготовки из бумаги для наковки втачного одношовного рукава.**

**Подготовка макетной ткани для наковки втачного одношовного рукава.**

**Выполнение наковки втачного одношовного рукава. Оформление чертежа конструкции на миллиметровой бумаге в соответствии с внесенными в ходе примерки в макет коррективами.**

Цель работы: освоить алгоритм наковки основы втачного рукава в изделиях из различных тканей; научиться методике наковки втачного рукава, используя разные способы и приемы накалывания.

Задание:

- 1 Преобразование базовой основы плечевого изделия
- 2 Наколка основы втачного рукава
- 3 Анализ результатов работы, формулировка выводов.

Этапы выполнения работы:

Преобразование базовой основы плечевого изделия

В процессе наковки изделия не всегда используется прибавка на свободу облегания, т. к. задача стоит создать базовую основу (развёртку манекена) с максимально идеальной посадкой на фигуре. В связи с этим производится дальнейшее преобразование базовой основы (развёртки манекена), полученной в лабораторной работе 4, используя прибавки на свободу облегания. Рекомендуемые прибавки на свободу облегания для платья прилегающего силуэта с рукавом представлены в таблице 5.1.

Таблица 5.1 – Рекомендуемые прибавки на свободу облегания для платья прилегающего силуэта с рукавом

	Прибавка к полуобхвату груди	Прибавка к ширине спинки	Прибавка к ширине проймы	Прибавка к ширине переда	Углубление проймы	Прибавка к полуобхвату талии
1	2	3	4	5	6	7
Условные обозначения	Пг	Пшс	Ппр	Пшп	Пгпр	Пт
Рекомендуемая величина прибавки	1,5–2,5	0,4–0,7	1,1–1,3	0–0,5	1,0–1,5	2,0

Помимо внесения изменений по всем контурам и участкам, происходит преобразование горловины изделия (углубление, расширение) и изменение высоты и длины плечевого ската (при наличии плечевых накладок и расширения плечевого пояса).

Углубление горловины переда – 1,5 см.

Углубление горловины спинки – 0,5 см.

Расширение горловины спинки и переда – 0,7 см.

Прибавка к высоте плечевого ската – 1,0 см.

Прибавка к длине плечевого ската – 1,5 см.

Преобразование спинки и переда в соответствии с выбранными прибавками представлено на рисунке 5.1.

## 5.2 Наколка основы втачного рукава

Наколка рукава – достаточно сложная и ответственная часть накладки лифа. От правильности накладки рукава зависит красота пропорций и посадки всей модели на манекене или фигуре.

Линия плеча является одной из основных примет моды. От линии плеча и формы рукава зависят пропорциональная четкость силуэта, острота всей формы модели.

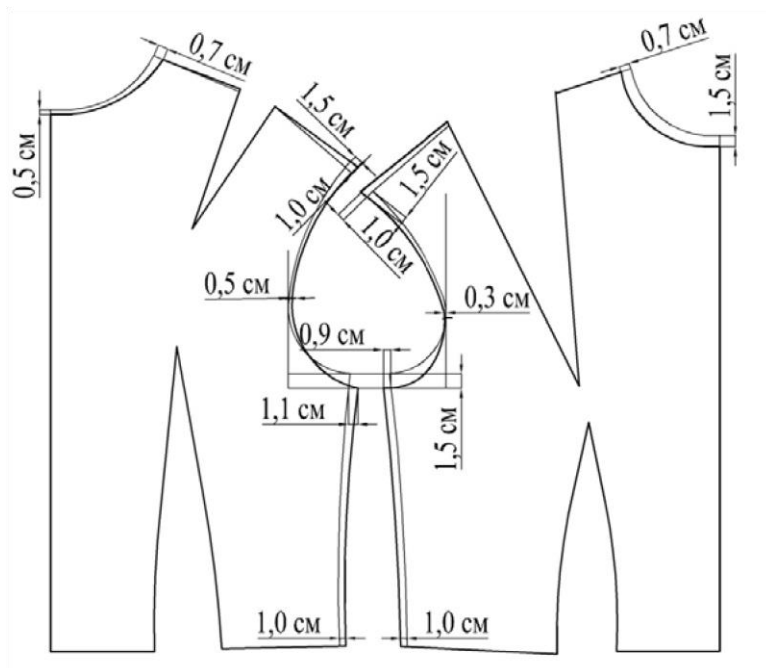


Рисунок 5.1 – Преобразование спинки и переда в соответствии с выбранными прибавками

В основе многих видов рукавов лежит классический одношовный втачной рукав. По своей форме классический втачной рукав в значительной мере повторяет контур свободно опущенной руки человека. Втачные рукава разнообразны не только по форме, но и по количеству составных частей, т. е.

количеству и расположению швов.

Для работы необходимо подготовить:

- сантиметровую ленту;
- портновские иголки;
- средства нанесения и отображения линий накладки (маркеры разных цветов, карандаши и др.);
- линейка и контурные лекала;
- миллиметровая бумага;
- калька;
- макет преобразованного лифа спинки и переда с прибавками на свободу облегания.

К основе классического втачного рукава в процессе накалывания предъявляются следующие требования:

- соответствие размерам и форме руки;
- пропорциональное соотношение размеров рукава и всего изделия;
- увязка размеров и формы оката с размерами и формой проймы;
- правильность распределения посадки;
- правильность ориентации рукава относительно проймы;
- эстетичность линий переднего и локтевого сгибов, оката и низа рукава.

Одним из способов создания основы втачного рукава является наколка методом габаритных кусков, т. е. подготавливается макетная ткань по размерам, соответствующим параметрам руки манекена или человека. Для выполнения работы на манекене прикалывается макет руки и контролируется правильность соединения ее с плечевым поясом.

Перед тем как приступить к выполнению накладки, на манекен одевается преобразованная основа лифа плечевого изделия. Возможно использование тонких плечевых накладок (даже если они не применялись в процессе накладки), для создания стабильной линии по верхнему участку проймы. Для рукава отрывается кусок ткани, по ширине равный обхвату плеча (Оп) вместе с прибавкой на свободу облегания, плюс по 3–5 см с двух сторон. По длине, ткань соответствует длине руки до уровня обхвата запястья, плюс 3–5 см с двух сторон.

В процессе подготовки макетной ткани для рукава применяется влажно-тепловая обработка, для максимальной усадки и устранения перекосов переплетения. Также измеряется или рассчитывается высота оката рукава (ВОР). При расчете используется величина, равная  $\frac{1}{3}$  длины проймы + (3–5 см). Высоту оката рукава находят путем измерения показателя с манекена или фигуры человека, исходя из базовой основы или преобразованного изделия, согласно эскизу (рис. 5.2).

На подготовленную ткань наносятся основные линии разметки:

1) уровень высоты оката рукава (зависит от базовой основы); 2) уровень локтя; 3) середина рукава (ось); 4) условная вершина оката рукава (рис. 5.2).

После того как на подготовленную ткань нанесены основные линии разметки, выполняется накладка рукава. В первую очередь совмещается вершина оката рукава с конечной точкой плечевого шва. После чего рукав накалывается в области верхней части проймы до переднего и заднего углов подмышечной впадины, формируя по окату необходимую посадку и наполненность рукава. Излишки ткани могут подрезаться. На этом этапе контролируется: соответствие оси рукава положению руки, соответствие уровня высоты оката рукава уровню нижней части проймы (линии должны быть совмещены), отсутствие заломов и естественная наполненность по окату рукава.

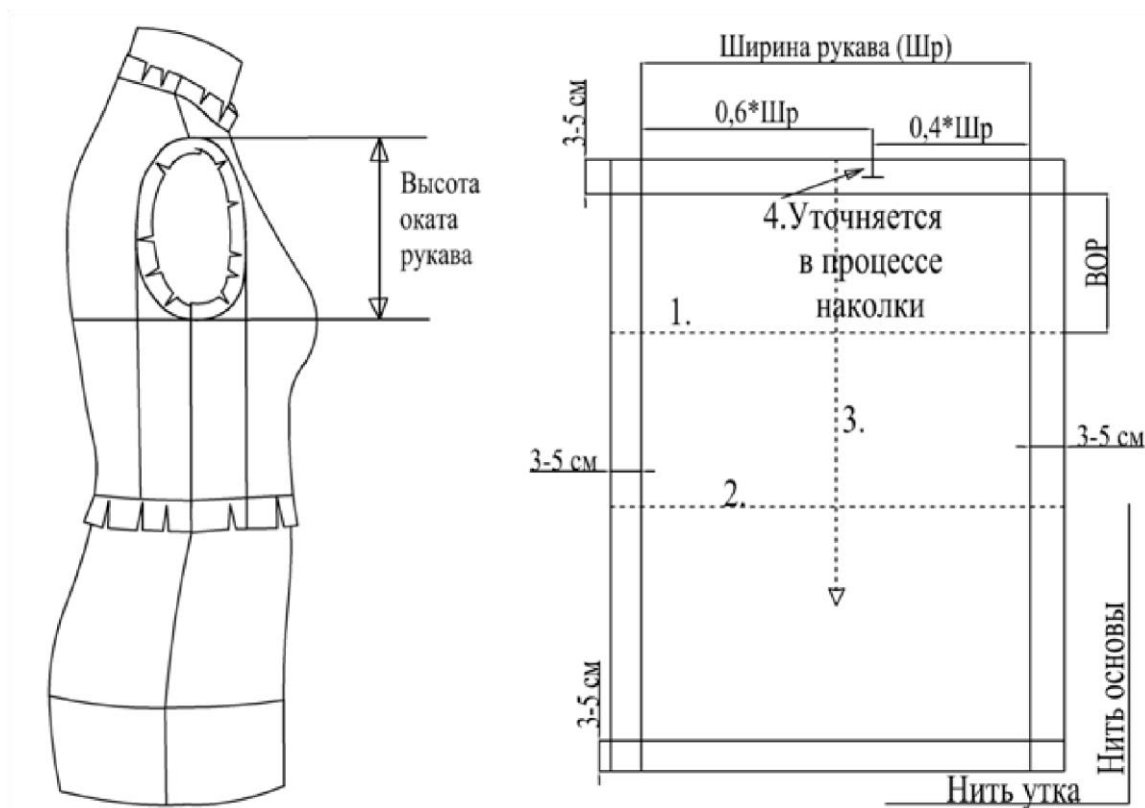


Рисунок 5.2 – Определение высоты оката рукава. Разметка ткани для накладки рукава

После этого макетная ткань рассекается в области переднего и заднего углов подмышечных впадин, не дорезая до линии втачивания рукава в пройму на

0.3 мм. Ткань заправляется вовнутрь, высекая излишки макетной ткани, закалывается нижний срез рукава, а также соединяется нижняя часть проймы с нижней частью оката рукава. Далее формируется локтевая вытачка и уточняется линия низа. На рукаве намечаются передний и задний угол подмышечной впадины. После снятия макета с манекена уточняется расположение нижнего шва рукава относительно боковой линии лифа. Полученные контуры рукава переносятся на бумагу, и оформляется шаблон (рис. 5.3).

### 5.3 Отчет о работе

Подготовить лекала накладки базовой основы лифа (развертку манекена) изделия, выполненную в лабораторной работе 4. Преобразовать базовую основу, используя прибавки на свободу облегания. Оформить лекала спинки и переда лифа изделия с учетом технических требований на изготовление. Раскроить по лекалам макет, сметать и надеть на манекен.

Выполнить насадку втачного одношовного рукава. Снять насадку, проверить сопряжение смежных участков, уточнить плавность линий верхней и нижней части оката рукава. Оформить лекало рукава с учетом технических требований на изготовление. Зафиксировать процесс, фотографируя все этапы текущей работы. Провести анализ результатов работы и сделать выводы.

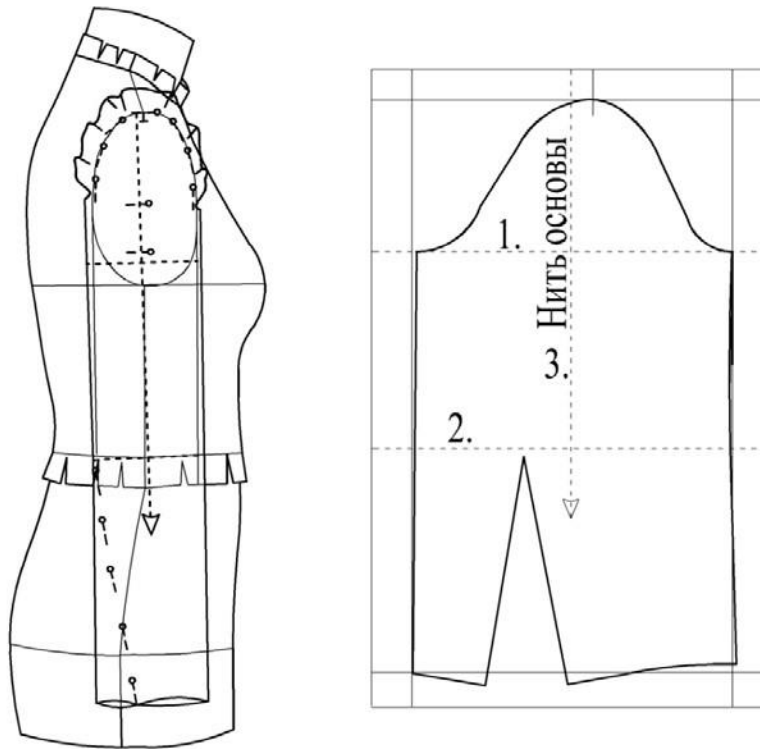


Рисунок 5.3 – Последовательность накладки рукава

### Лабораторная работа № 6

**Выполнение накладки воротника- стойки, стояче-отложного воротника, отложного воротника пиджачного типа, плосколежащего воротника. Оформление чертежей конструкции воротников основных групп на миллиметровой бумаге.**

Цель работы: освоить методику накладки различных видов воротников в изделиях с застежкой до верха (стойка, стояче-отложной, плосколежащий) и с открытой застежкой (пиджачный, «апаш», «шаль» и т. п.).

Задания:

- 1 Преобразование горловины переда и спинки
- 2 Выполнение накладки воротника-стойки
- 3 Выполнение накладки стояче-отложного воротника
- 4 Выполнение накладки плосколежащего воротника
- 5 Выполнение накладки пиджачного воротника
- 6 Выполнение накладки воротника «шаль» («апаш»)

## 7 Отчет о работе

### Этапы выполнения работы:

Перед тем как приступить к наколке, выполняется преобразование горловины основы плечевого изделия. Подготавливается макет с новой линией горловины, согласно эскизу, который и является основой для дальнейшей наколки воротников.

На рисунке 6.1 представлено преобразование горловины спинки и переда.

При высоте стойки до 3,0 см горловина спинки и переда может оставаться без изменения или иметь расширение по плечевому срезу 0,5–1,5 см, углубление горловины по переда 0,5–1,5 см, незначительное углубление по горловине спинки 0,3–0,5 см.

Для более высоких стоек проектируют значительное расширение горловины по плечевому срезу и углубление горловины по переду, согласно модели. При этом по спинке проектируют небольшое углубление 0,5–1,5 см, т. к. стойка не должна сильно отставать от шеи сзади.

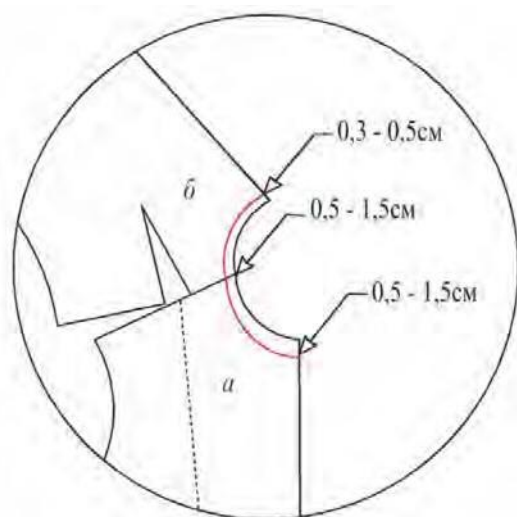


Рисунок 6.1 – Преобразование горловины спинки и переда: а – перед; б – спинка

### Выполнение наколки воротника-стойки



Перед тем как приступить к наколке стойки, прилегающей к шее, необходимо подготовить кусок ткани и нанести основные направляющие линии.

Прежде всего, необходимо подготовить кусок ткани, длина которого определяется расстоянием, измеренным на макете, половина длины горловины спинки и половина длины горловины переда, плюс 7–10 см на уточнение. Ширина данного куска зависит от вида стойки и ее высоты. Оптимальные размеры ширины куска, для наколки стойки, прилегающей к шее, с учетом припусков на уточнение, составит 10–15 см. Разметка ткани для наколки воротника стойки представлена на рисунке 6.3.

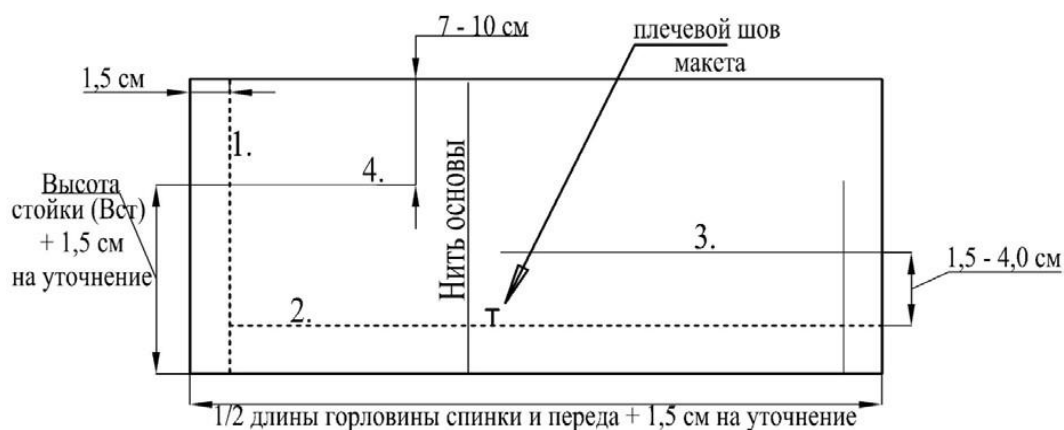


Рисунок 6.3 – Разметка ткани для наколки воротника стойки

Наколка воротника-стойки начинается от середины горловины спинки и производится строго по нижней направляющей 2, на расстоянии  $2/3$  длины горловины спинки, т. е. не доходя до плечевого шва (рис. 6.4 а, б). В процессе наколки припуск рассекается, не доходя до линии втачивания воротника на 0,5 см. От уровня плечевого шва макет воротника нужно направлять вниз, совмещая направляющую линию 3 с серединой горловины (рис. 6.4 в, г). Наколоть ткань по контуру горловины, предварительно рассекая припуск, с шириной шага не более 2–3 см.

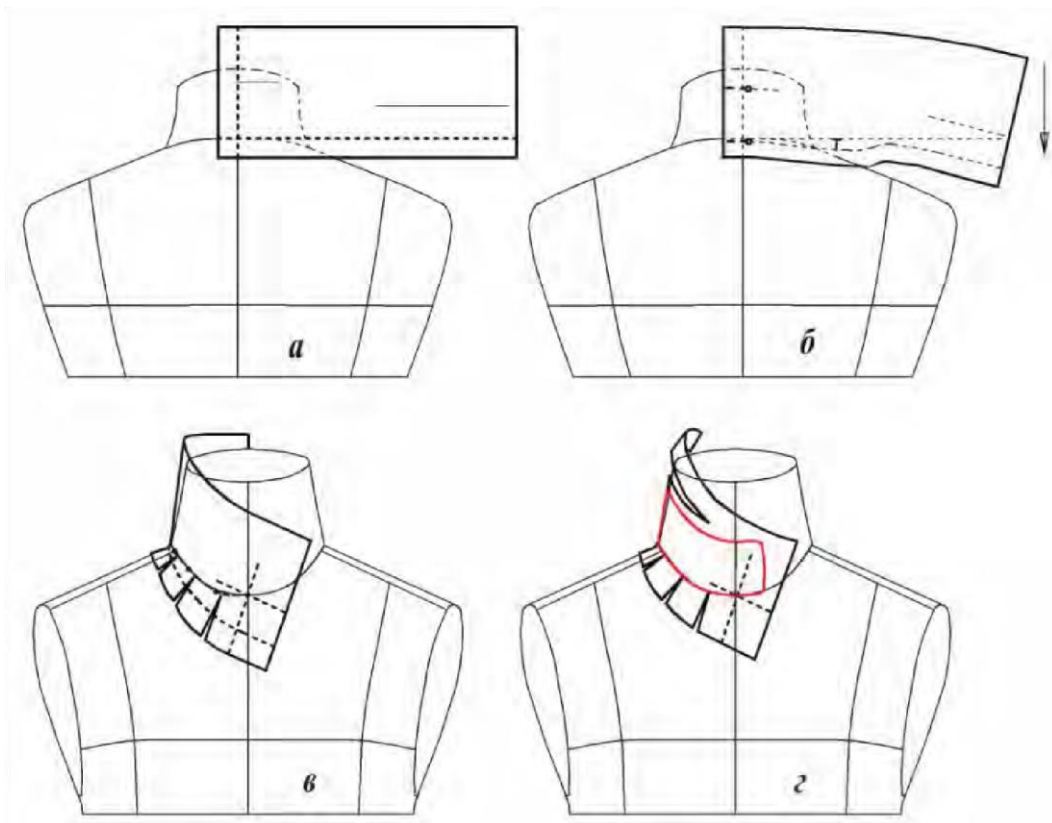


Рисунок 6.4 – Последовательность наковки воротника-стойки

В завершении наковки воротника-стойки линия втачивания должна плавно переходить от нижней направляющей 2 к направляющей 3. После чего необходимо определить высоту стойки и соответственно, используя маркер, прорисовать ее конфигурацию.

Важно знать, что посередине горловины переда, на расстоянии 2,5–3,5 см, участки воротника и горловины должны полностью совпадать по контуру. Далее наковка снимается, и корректируется (рис. 6.5). Полученный макет воротника-стойки укладывается на бумагу и переводятся контуры, намечая надсечку у плечевого шва.

На основе воротника-стойки можно создавать производные воротники сложных и фантазийных форм (воротник-хомут, воротник-стойка переходящий в бант или шарф, воротник-стойка на сильно углубленной и расширенной горловине, воротник-стойка комбинированная с цельнокроеной стойкой и др.).

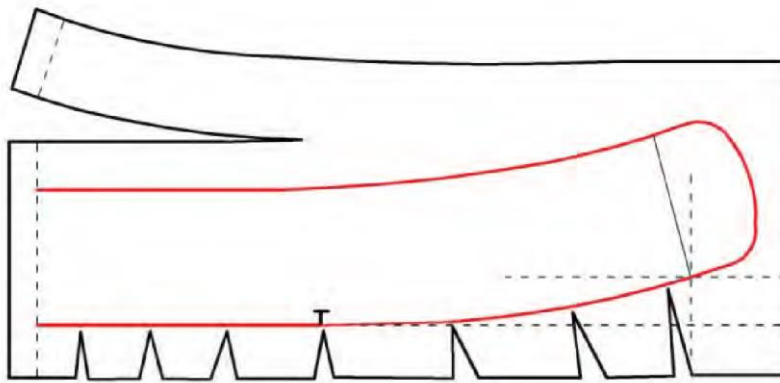


Рисунок 6.5 – Корректировка накладки воротника-стойки

#### Выполнение накладки стояче-отложного воротника

Для выполнения накладки воротника отрезают кусок ткани, по ширине равный высоте подъема воротника ( $V_{пс}$ ), плюс высота стойки ( $V_{ст}$ ), плюс ширина отлета и плюс 1,5 см на уточнение. Для классического стоячеотложного воротника этот показатель будет составлять примерно 20 см, с учетом уточнения. По длине ткань определяется расстоянием: половина длины горловины спинки и половина длины горловины переда, плюс 7–10 см на уточнение. Нить основы может располагаться как вдоль, так и поперек куска.

При определении размеров куска следует помнить, что высота подъема стойки ( $V_{пс}$ ) зависит от высоты стойки ( $V_{ст}$ ) воротника, а именно, чем меньше стойка, тем больше подъем. Также необходимо помнить, что отлет воротника, как правило, больше стойки на условный показатель от 0,5 до 0,7 и более.

Перед тем как приступить к наклке стояче-отложного воротника, необходимо нанести основные направляющие линии на кусок материала. Расстояние между направляющими 2 и 3 может варьироваться от 1,5 см до 7,5 см и более и являться высотой подъема воротника. Расстояние между направляющими 2 и 4 может варьироваться от 2,5 см и более и являться высотой стойки. А расстояние между направляющей 4 и верхним срезом может быть равно: высота стойки плюс 0,5–0,7 см и плюс 1,5 см и более на уточнение (рис. 6.7).

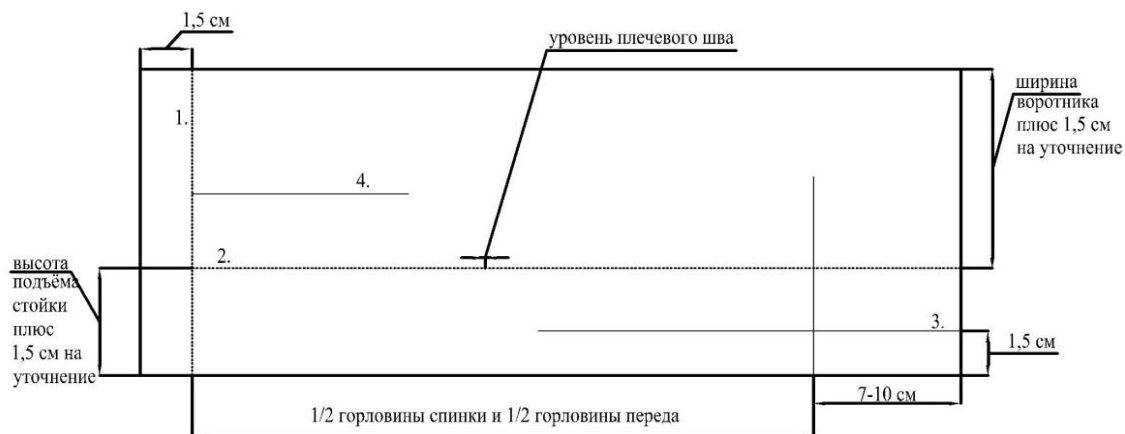


Рисунок 6.7 – Разметка ткани для накладки стояче-отложного воротника

Наколка начинается с середины горловины спинки, совмещая середину воротника с серединой горловины спинки макета. Воротник накалывают по горловине спинки на расстоянии  $2/3$  длины горловины спинки, строго по направляющей 2. Для хорошего прилегания воротника лишняя ткань (припуск) рассекается, не доходя до линии втачивания воротника на 0,5 см (рис. 6.8 а, б). Далее ткань следует направлять вверх до уровня середины горловины переда. Таким образом, линия втачивания воротника от направляющей 2 плавно переходит к нижней направляющей 3 (рис. 6.8 в).

После этого по спинке нужно зафиксировать высоту стойки (направляющая 4) и отогнуть ткань. На участке по линии середины спинки фиксируется отлет воротника. Необходимо строго следить за тем, чтобы шов втачивания воротника был закрыт отлетом воротника не менее, чем на 0,5 см. Далее формируется ширина отлета воротника. Лишняя свобода или рассекается, или подгибается для поиска более точного контура конца воротника (рис. 6.8 г). Маркером намечают форму концов и отлета воротника.

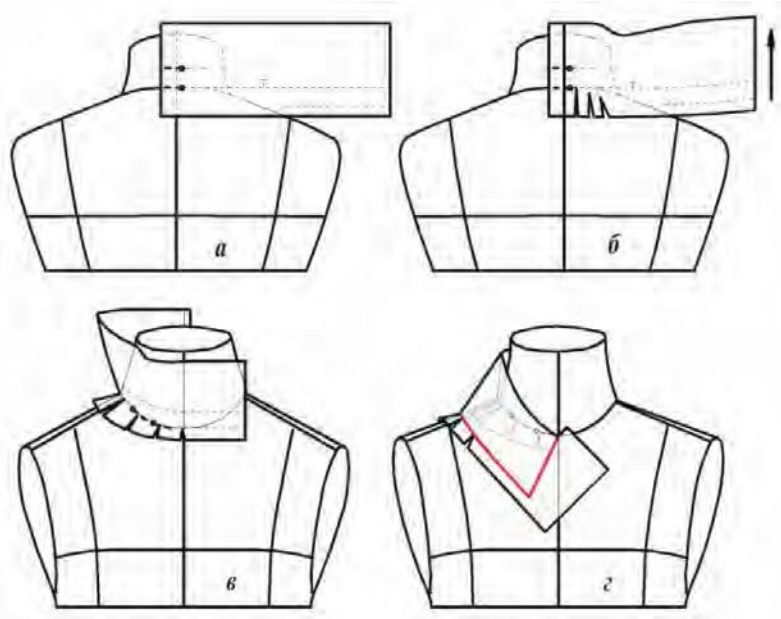


Рисунок 6.8 – Последовательность накладки стояче-отложного воротника

Важно знать, что посередине горловины переда на расстоянии 2,5–3,5 см, участки воротника и горловины должны полностью совпадать по контуру.

Полученный макет воротника необходимо снять с манекена, выполнить корректировку высоты стойки, отлета и конца воротника, намечая надсечку у плечевого шва (рис. 6.9). Далее макет воротника укладывается на бумагу, и переводятся контуры, намечая надсечку у плечевого шва.

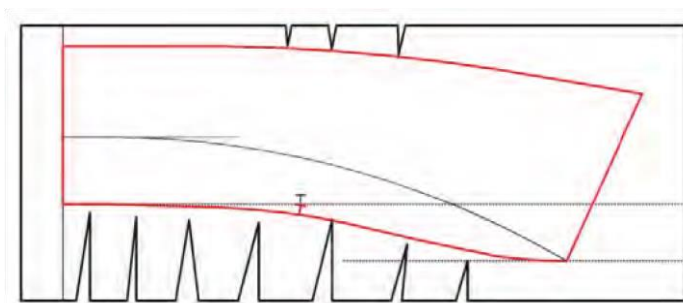


Рисунок 6.9 – Корректировка накладки стояче-отложного воротника

#### Выполнение накладки плосколежащего воротника

Для выполнения накладки воротника отрывают кусок ткани по ширине и высоте приближенный к форме квадрата, с уступом равным  $2/3$  длины половины

горловины спинки плюс 1,5 см на уточнение. Ширина куса равна  $\frac{1}{2}$  длины горловины переда и спинки плюс 4–6 см на уточнение, высота куса – ширине отлёта воротника и  $\frac{1}{2}$  длины горловины переда плюс 4–6 см на уточнение. Нить основы должна располагаться параллельно средней линии воротника.

Разметка ткани для накладки плосколежащего воротника представлена на рисунке 6.11.



Рисунок 6.11 – Разметка ткани для накладки плосколежащего воротника

Суть накладки стояче-отложного воротника заключается в следующем: накладка начинается с середины горловины спинки, производится строго по направляющей 2 (рис. 6.12), на расстоянии  $\frac{2}{3}$  половины длины горловины спинки, т. е. не доходя до плечевого шва макета. В процессе накладки припуски рассекаются, не доходя до линии втачивания воротника на 0,5 см. С этого уровня ткань нужно направляться вверх, а рассечение припусков выполняют с шириной шага не более 2 см по участку. В конце выполнения накладки на уровне середины горловины переда линия втачивания воротника от направляющей 2 плавно переходит к нижней направляющей 3. Далее по спинке фиксируется минимальная

высота стойки (направляющая 4). После формирования стойки ткань следует перегнуть. На участке по линии середины спинки фиксируется отлет воротника. Далее формируется ширина отлета воротника. Лишняя свобода или рассекается, или загибается вверх, для поиска конфигурации конца воротника.

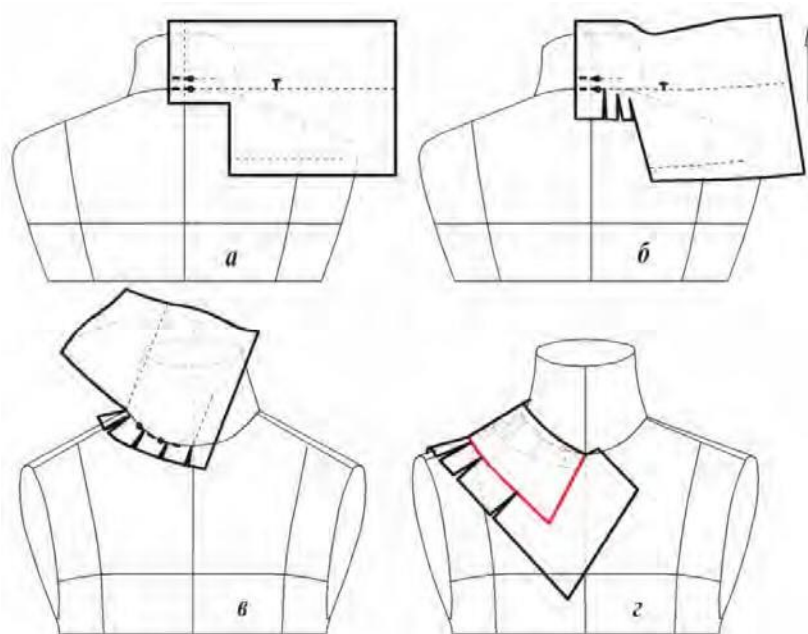
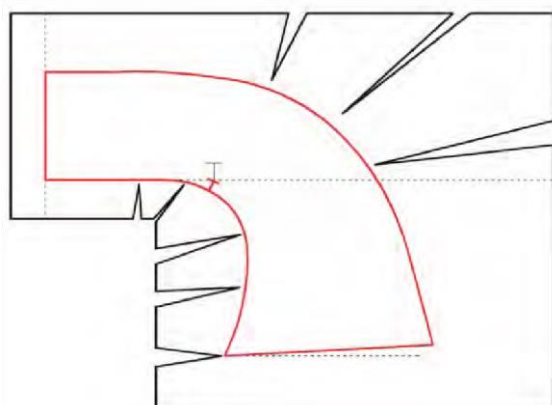


Рисунок 6.12 – Последовательность накладки плосколежащего воротника

Далее накладка снимается и выполняется корректировка отлета и конца воротника согласно эскизу, а также уточняется контурная линия отлета воротника (рис. 6.13). Полученный макет воротника укладывается на бумагу и переводятся контуры, намечая надсечку у плечевого шва.



### Рисунок 6.13 – Корректировка накладки плосколежащего воротника

#### Выполнение накладки пиджачного воротника

Для выполнения накладки пиджачного воротника необходимо подготовить кусок ткани, размеры которого рассчитываются так же, как для накладки переда лифа, но с большей прибавкой к ширине (10–15 см), из которой и будет формироваться лацкан воротника. Отметить на нем линию середины переда, линию полузаноса, уровень первой петли. Наколоть переднюю половинку на манекен, совмещая все необходимые линии. На уровне первой петли сделать надсечку от края ткани до линии полузаноса под прямым углом.

Перегнуть ткань, образуя линию перегиба лацкана. С помощью маркера или карандаша нарисовать на ткани нужную конфигурацию лацкана и начало линии раскепа (рис. 6.15).

Для воротника следует подготовить кусок ткани размером, как для стояче-отложного воротника, и выполнить соответствующую разметку. Смотрите раздел 6.4 (выполнение накладки стояче-отложного воротника).

После подготовки материала для накладки воротника необходимо совместить линию середины горловины макета спинки с линией середины воротника, и зафиксировать ее булавкой в точке пересечения глубины горловины сзади с намеченной линией утка. Воротник накалывают по горловине спинки до плечевого шва, а далее по уточненной горловине переда до уступа лацкана направляя его вверх. Воротник сзади перегибают и закалывают булавками, образуя стойку высотой 2,5–3,0 см. (рис. 6.8 а, б, раздел 6.4).



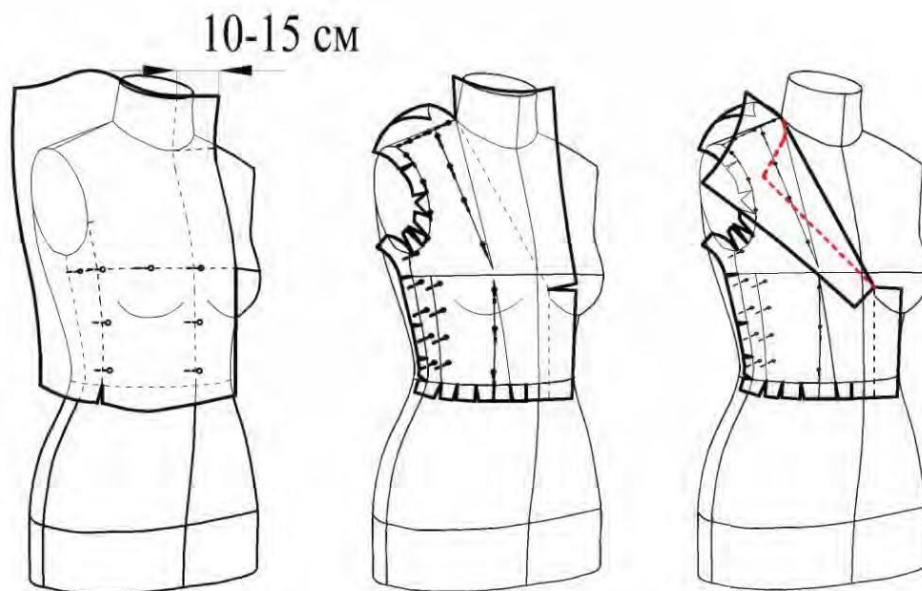


Рисунок 6.15 – Последовательность выполнения накладки пиджачного воротника (оформление лацкана)

По переду воротник прикалывают к лацкану, формируя линию раскепа. Форму линии отлета и уступов намечают по модели карандашом или маркером (рис. 6.16).

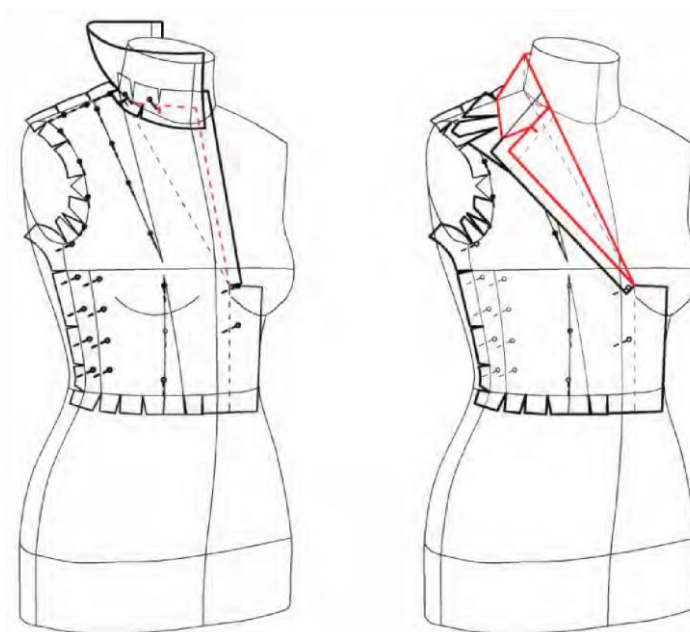


Рисунок 6.16 – Последовательность выполнения накладки пиджачного воротника (оформление уступа, раскепа и конца воротника)

При выполнении воротника необходимо правильно наметить линию втачивания воротника в горловину спинки. В воротнике, который плотно прилегает к шее, т. е. имеет большую стойку, линия втачивания – слегка изогнутая кривая.

Если воротник отстает от шеи, то линия втачивания – сильно изогнутая кривая. Для получения линии втачивания необходимой кривизны при выполнении накладки заднюю часть воротника необходимо рассечь по отлету и развести на желаемую ширину от 0,5 до 1,5 см.

Далее макет лифа с воротником нужно снять с манекена, отколоть воротник от макета спинки и уложить перед лифа с воротником на бумагу, уточнить и откорректировать форму, нанести необходимые контрольные точки.

Выполнение накладки воротника «шаль» («апаш»)

Перед наколкой воротника «шаль» («апаш»), следует правильно определить по эскизу его характерную форму. Воротник «шаль» может плотно прилегать к шее или отступать от неё.

Для накладки цельнокроеного воротника «шаль» («апаш») необходимо подготовить кусок ткани равный макету переда с дополнительными припусками на ширину борта, лацкана, а также к верхней части лифа на уровне горловины 10–15 см.

Для нахождения линии втачивания воротника в горловину спинки соединяют вершину горловины переда и точку перегиба воротника (либо середину горловины переда) прямой, которую продолжают за вершину горловины на половину длины горловины спинки. Ширину и длину воротника определяют ориентировочно с запасом на уточнение при наколке. Припуск на воротник на уровне горловины спинки следует конически развести на 3–5 см. Последовательность выполнения накладки воротника «шаль» («апаш») представлена на рисунке 6.18.

Основу лифа с дополнительными припусками надевают и фиксируют булавками на манекене. В процессе накладки припуск по горловине не подрезают. Необходимо наколоть булавками расположение плечевого шва: у основания шеи и крайней плечевой точки. От припуска плечевого шва до точки у основания шеи сбоку делают надсечку, не доходя до вколотой булавки 1–2 мм. Припуск ткани по горловине спинки отворачивают и накалывают воротник сзади, по линии гор-

ловины. Наколку выполняют, совмещая середину воротника с серединой горловины спинки. Когда положение воротника относительно шеи найдено, его отворачивают, образуя стойку, и определяют размер, форму линии отлета.

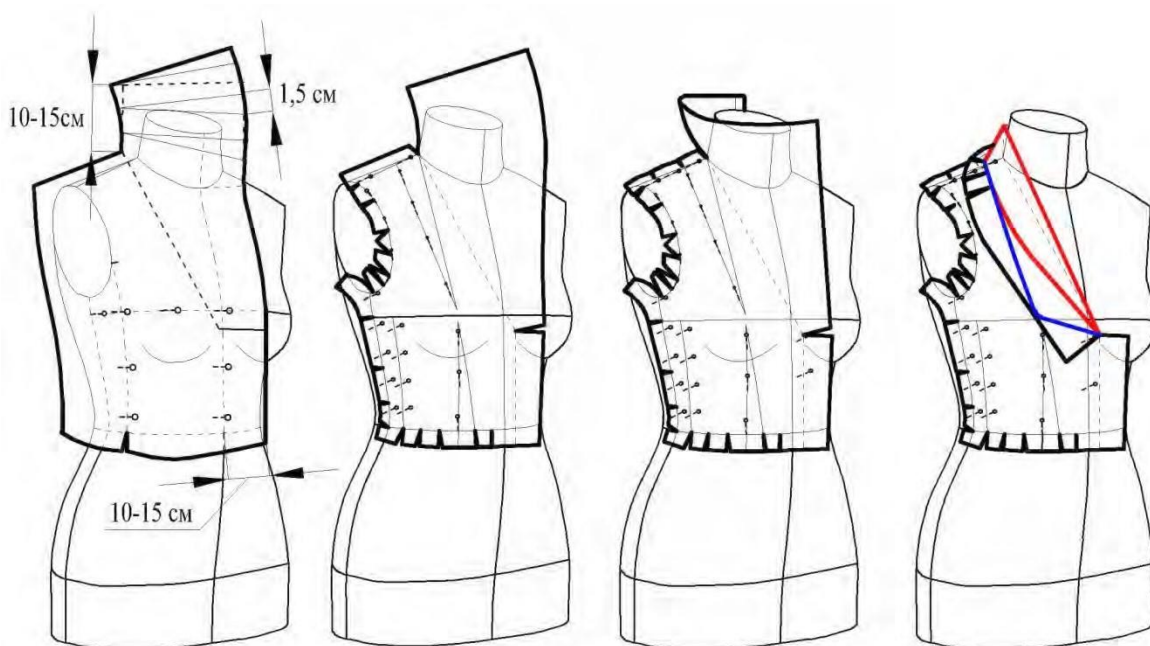


Рисунок 6.18 – Последовательность выполнения накладки воротника «шаль» («апаш»)

Далее макет лифа с воротником необходимо снять с манекена, уложить перед лифа с воротником на бумагу, уточнить и откорректировать форму, нанести необходимые контрольные точки.

### 6.8 Отчет о работе

Подготовить материал для выполнения воротников различных видов. Выполнить наладку воротников. Снять наладку, проверить сопряжение смежных участков, уточнить и откорректировать форму, нанести необходимые контрольные точки. Оформить лекала воротников с учетом технических требований на изготовление. Провести анализ результатов работы и сформировать выводы.

## МЕТОДИЧЕСКИЕ УКАЗАНИЯ ДЛЯ ВЫПОЛНЕНИЯ САМОСТОЯТЕЛЬНОЙ РАБОТЫ

В процессе выполнения самостоятельной работы обучающиеся получают:

Организационные навыки:

Умение определять логику и последовательность выполнения различных видов самостоятельной учебной работы

Навыки рациональной организации самостоятельной работы

Конструктивные навыки:

Умение определять логику и очередность выполнения различных видов самостоятельной учебной работы

Навыки самоопределения, саморазвития (самопознания, самообразования, самосовершенствования, самореализации, саморегуляции)

Коммуникативные навыки:

Умения, связанные с коммуникацией и взаимодействием, влияют на успешность обучения

Исследовательские навыки:

Развитие научно-исследовательских умений и навыков

Навыки использования информационных технологий:

Внедрение персонального компьютера, электронных учебников способствует развитию навыков самостоятельной работы

Таким образом, выполнение самостоятельной работы способствует формированию широкого спектра навыков, необходимых для успешного обучения и профессионального развития студентов.

Самостоятельные работы выполняются индивидуально на домашнем компьютере или в компьютерном классе в свободное от занятий время.

Обучающийся обязан:

перед выполнением самостоятельной работы, повторить теоретический материал, пройденный на аудиторных занятиях;

выполнить работу согласно заданию;

по каждой самостоятельной работе представить преподавателю отчет в виде результирующего файла на внешнем носителе;

ответить на поставленные вопросы.

При выполнении самостоятельных работ обучающийся должен сам принять решение об оптимальном использовании возможностей программного обеспечения. Если по ходу выполнения самостоятельной работы у обучающихся возникают вопросы и затруднения, он может консультироваться у преподавателя.

Темы самостоятельной работы:

Тема 1.1 Вводная беседа о методе макетирования

Завершение практических работ по темам раздела. Систематическая работа с творческими источниками. Выполнение зарисовок и набросков моделей с показов ведущих Домов Моды. Подбор материалов по заданной тематике. Просмотр коллекций ведущих модельеров (телевидение, интернет) с целью выявления тенденций моды.

Тема 1.2 Разметка манекена подготовка ткани

Анализ выполненных лабораторной работы по теме "Разметка манекена подготовка ткани," с учетом замечаний преподавателя. Систематическая работа с творческими источниками.

Тема 1.3 Наколка прямой двухшовной юбки.

Выполнение апробации развертки деталей швейных изделий по наkolке. Выполнение зарисовок и набросков моделей с показов ведущих Домов Моды.

Тема 1.4 Наколка лифа.

Выполнение зарисовок и набросков моделей с показов ведущих Домов Моды. Завершение лабораторной работы по теме "Наколка лифа" Систематическая работа с творческими источниками.

Тема 1.5 Наколка рукава.

Завершение лабораторной работы по теме: "Наколка рукава." Систематическая работа с творческими источниками.

Тема 1.6 Наколка воротника.

Завершение лабораторной работы по теме: "Наколка воротника." Систематическая работа с творческими источниками

## СОДЕРЖАНИЕ

Введение	3
1. Краткое изложение лекционного материала	5
2. Методические указания по конспектированию лекционного материала	6
3. Методические указания к лабораторным занятиям	43
4. Методические указания для выполнения самостоятельной работы	75

*Тодосейчук Галина Александровна*

*Преподаватель ФСПО «АмГУ»*