

Министерство науки и высшего образования Российской Федерации
Федеральное государственное бюджетное образовательное учреждение
высшего образования
«Амурский государственный университет»

С.В. Санатова

РУКОВОДСТВО ПО ВЫПОЛНЕНИЮ ВЫПУСКНОЙ КВАЛИФИКАЦИОННОЙ РАБОТЫ

по направлению подготовки 54.03.01 Дизайн
Направленность образовательной программы:
«Дизайн костюма»

учебно-методическое пособие

Благовещенск
Издательство АмГУ
2020

ББК 37.24-2я73

В 67

*Рекомендовано
учебно-методическим советом университета*

Рецензент:

Т.Ю. Благова, доцент кафедры дизайна АмГУ, канд.пед.наук, член Союза дизайнеров России

Санатова, С.В.

В67 Руководство по выполнению выпускной квалификационной работы по направлению подготовки 54.03.01 Дизайн: учебно-методическое пособие / С.В. Санатова. – Благовещенск: Изд-во АмГУ, 2020. – 44 с.

В пособии раскрываются цели важного этапа обучения – подготовка и защита ВКР, определяются требования к бакалаврской работе и ее содержание, дается информация об организации работы и защите работы.

Учебно-методическое пособие предназначено для студентов вузов по направлению подготовки 54.03.01 «Дизайн» направленности «Дизайн костюма».

ББК 37.24-2я73

© Санатова, С.В., 2020

© Амурский государственный университет, 2020

ОГЛАВЛЕНИЕ

Введение	4
1. Общие положения	5
1.1 Организация работы над ВКР	5
1.2 Тематика ВКР	7
1.3 Содержание ВКР	9
1.4 Содержание пояснительной записки	9
1.5 График выполнения ВКР	10
2. Методические указания по выполнению основных частей бакалаврской работы	13
2.1 Введение	13
2.2 Исследовательский раздел	14
2.2.1 Анализ источника творчества	14
2.2.2 Анализ современной моды	14
2.2.3 Обзор аналогов	14
2.3 Проектный раздел	15
2.3.1 Концепция коллекции	15
2.3.2 Эскизный проект	16
2.3.3 Композиционный анализ коллекции	16
2.3.4 Фотосессия	17
2.4 Конструкторско-технологическая часть	18
2.4.1 Описание внешнего вида модели	18
2.4.2 Выбор методов обработки и оборудования	18
2.5 Требования к изделиям	20
2.6 Заключение	21
2.7 Библиографический список	21
2.8 Художественно-графическая часть	21
2.9 Рекомендуемый список источников	22
2.10 Проверка на плагиат	24
2.11 Нормоконтроль	25
<i>ПРИЛОЖЕНИЕ. Примеры оформления художественно-графической части</i>	26

ВВЕДЕНИЕ

Выполнение выпускной квалификационной работы (ВКР) является заключительным этапом обучения студентов в университете по направлению подготовки 54.03.01 «Дизайн» направленности ОП «Дизайн костюма».

Выпускная квалификационная работа (ВКР) выполняется в форме бакалаврской работы.

Бакалаврская работа – выпускная квалификационная работа на соискание академической степени «бакалавр», содержащая системный анализ известных технических решений, технологических процессов, программных продуктов, выполняемая выпускником самостоятельно с использованием информации, усвоенной им в рамках изучения дисциплин математического и естественнонаучного цикла, профессионального цикла.

ВКР бакалавра выполняется на базе теоретических знаний и практических навыков, полученных студентом в период обучения. При этом она должна быть ориентирована, как правило, на знания в процессе изучения дисциплин профессионального цикла, подводить итог теоретического обучения студента и подтверждать его профессиональные компетенции.

Подготовка ВКР дает возможность закрепления и углубления, систематизации и обобщения знаний, полученных в процессе обучения, синтеза этих знаний и творческого применения их к решению практических дизайнерских задач. Успешное использование этих возможностей во многом определяется степенью творческой активности, осмысленности и самостоятельности работы студента. Бакалаврская работа выполняется по материалам, собранным в период преддипломной практики. Защита ВКР является обязательным видом ГИА.

1. ОБЩИЕ ПОЛОЖЕНИЯ

1.1 Организация работы над ВКР

Федеральным государственным образовательным стандартом высшего образования (ФГОС ВО) по направлению подготовки 54.03.01 «Дизайн» предусмотрена государственная аттестация выпускников в виде:

- а) защиты выпускной квалификационной работы (ВКР) - бакалаврской работы;
- б) государственного экзамена.

Требования к содержанию, объему и структуре бакалаврской работы, а также требования к государственному экзамену определяются высшим учебным заведением.

Выпускник Амурского государственного университета по направлению подготовки 54.03.01 «Дизайн» направленности ОП «Дизайн костюма» выполняет выпускную квалификационную работу в соответствии с Положением о выпускной квалификационной работе ПУД СМК 45-2016, утвержденным приказом ректора от 08.11.2016 № 443-ОД.

Выпускающая кафедра утверждает перечень тем ВКР, предлагаемых обучающимся, и доводит его до сведения обучающихся не позднее чем за 6 месяцев до даты начала ГИА.

Руководитель ВКР из числа работников Университета и при необходимости консультант утверждаются приказом ректора не позднее, чем за две недели до начала преддипломной практики.

Для руководства отдельными разделами ВКР, связанными с использованием материала узкоспециальных научных направлений, а также в тех случаях, когда тематика ВКР носит междисциплинарный характер (особенно, если дисциплины читаются преподавателями разных кафедр), могут назначаться консультанты. Заведующие выпускающими кафедрами, до начала выполнения выпускных квалификационных работ составляют расписание консультаций на весь период выполнения работ и доводят его до сведения студентов. При необходимости возможно назначение двух научных руководителей.

Руководитель проводит систематические консультации, в соответствии с графиком консультаций, рекомендует исходные, справочные материалы и другие источники по теме, проверяет выполнение работы по частям и в целом; несет ответственность за комплексное и взаимоувязанное решение всех частей бакалаврской работы.

Подготовка и защита ВКР состоит из следующих этапов: определение темы ВКР, организация работы над ВКР (график работы), допуск к защите и защита ВКР.

К защите ВКР допускаются студенты, завершившие образовательный процесс в соответствии с требованиями учебного плана и успешно сдавшие квалификационный экзамен по направлению подготовки.

Предварительная защита ВКР происходит за 10-14 дней до защиты перед комиссией, состоящей из ведущих преподавателей кафедры, при наличии полного объема выполненной студентом работы. По результатам предзащиты решается вопрос о допуске студента к защите ВКР и определяется предполагаемый рецензент.

ВКР и документация к ней должны быть подготовлены не позднее, чем за три рабочих дня до защиты, храниться на выпускающей кафедре и быть доступны членам ГЭК ВКР для ознакомления. Выпускающая кафедра предоставляет в ГЭК ВКР вместе с ВКР следующие документы: отзыв руководителя ВКР и рецензию на ВКР. Кроме этого, в ГЭК ВКР могут предоставляться и другие материалы, характеризующие научную и практическую ценность выполненной ВКР: публикации автора ВКР по теме, документы, указывающие на практическое применение работы (например, акт внедрения).

Факт завершения ВКР устанавливает научный руководитель. В случае возникновения конфликтной ситуации рассмотрение вопроса о завершении работы выносится на заседание кафедры. Решение кафедры оформляется протоколом. Незавершенность ВКР определяется как невыполнение данного вида учебной деятельности и ведет за собой недопуск к защите, отсутствие подписей на титульном листе ВКР научного руководителя и заведующего кафедрой. Защита дипломных проектов проводится на открытых заседаниях ГЭК ВКР с участием не менее двух третей ее состава. На заседаниях комиссии желательно присутствие руководителя и рецензента дипломника. Продолжительность защиты проекта не должна превышать 30 мин., включая демонстрацию коллекции. Для доклада содержания проекта с основными результатами своей работы и обоснованием выбранных проектных решений студенту отводится не более 10-15 мин.

Результаты защиты ВКР определяются оценками *«отлично»*, *«хорошо»*, *«удовлетворительно»*, или устанавливается факт отрицательного результата защиты. При оценке ВКР могут быть приняты во внимание публикации, авторские свидетельства, отзывы практических работников и организаций по тематике исследования.

Общими критериями оценки ВКР являются:

- актуальность темы для будущей профессиональной деятельности,

- соответствие содержания теме, полнота ее раскрытия;
- уровень осмысления теоретических вопросов и обобщения собранного материала, обоснованность и четкость сформулированных выводов;
- четкость структуры работы и логичность изложения материала, методологическая обоснованность исследования;
- комплексность методов исследования, применение современных технологий (в том числе информационных), их адекватность задачам исследования;
- владение научным стилем изложения, профессиональной терминологией, орфографическая и пунктуационная грамотность;
- обоснованность и ценность (инновационность) полученных результатов исследования и выводов, возможность их применения в профессиональной деятельности выпускника;
- применение иноязычных источников (в том числе переводных) по исследуемой теме;
- соответствие формы представления ВКР всем требованиям, предъявляемым к оформлению работ;
- качество устного доклада, свободное владение материалом ВКР;
- глубина и точность ответов на вопросы, замечания и рекомендации во время защиты ВКР.

В случае несогласия с оценкой ВКР студент имеет право подать в день защиты аргументированное письменное заявление на имя председателя ГЭК ВКР для проведения процедуры апелляции. Апелляции от иных лиц, в том числе от родственников, не принимаются и не рассматриваются. Состав апелляционной комиссии утверждается ректором университета.

Повторные итоговые аттестационные испытания не могут назначаться высшим учебным заведением более двух раз. Студент, не прошедший в течение установленного срока обучения аттестационных испытаний, входящих в состав государственной аттестации, отчисляется из университета и получает академическую справку установленного образца.

Студентам, не защитившим дипломного проекта по уважительной причине, ректором может быть продлен срок обучения до следующего периода работы ГАК, но не более чем в течение одного года.

1.2 Тематика ВКР

Тема ВКР определяется выпускающей кафедрой и доводится до каждого студента не позднее, чем за 6 месяцев до даты начала ГИА. Студенту предоставляется право выбора темы ВКР вплоть до предложения своей тематики с необходимым обоснованием целесообразности ее разработки для практического применения в соответствующей области профессиональной деятельности или

на конкретном объекте профессиональной деятельности. Данное право реализуется в написании заявления на имя заведующего кафедрой с указанием темы. Студенты оформляют заявление в течение одного месяца с момента выдачи тем. В случае отсутствия заявления от студента кафедра вправе произвести закрепление темы и руководителя на свое усмотрение.

По согласованию с руководителем возможна корректировка (уточнение) выбранной темы, но не позднее, чем за месяц до срока защиты. Все изменения утверждаются приказом ректора, на основании служебной записки заведующего кафедрой.

Бакалаврская работа может иметь три направления:

- разработка промышленной коллекции;
- разработка перспективной коллекции;
- разработка креативной коллекции.

Работы, разные по идеологии проектирования, имеют одинаковую схему проектирования, одинаковый перечень разделов, частей и графических материалов.

Бакалаврская работа может быть четырех типов:

- с углубленной художественно-композиционной проработкой;
- с углубленной проработкой конструкторско-технологических аспектов;
- с развитой аналитической (исследовательской) частью;
- типовой проект.

Примерные темы ВКР:

1. Поиск новых приёмов формообразования в современной молодёжной одежде.

2. Разработка коллекции моделей молодёжной женской одежды с элементами стиля модерн.

3. Разработка коллекции молодёжной одежды с футуристическими элементами.

4. Разработка коллекции одежды для бизнес-леди.

5. «Разработка творческой коллекции молодёжной одежды по картине Эдварда Мунка «Крик».

6. «Разработка коллекции молодёжной джинсовой одежды с элементами стиля 80-х годов».

7. «Фотография как источник творчества в разработке молодёжной коллекции prêt-a-porte».

8. «Разработка коллекции женской одежды с элементами военно-исторического костюма».

9. «Проектирование коллекции молодёжной одежды в стиле «street style»

10. Разработка коллекции молодежной одежды с использованием авторских принтов.

11. Проектирование коллекции молодежной одежды по мотивам произведений художников-конструктивистов.

12. Проектирование коллекции молодежной одежды с декоративными элементами этнического стиля.

1.3 Содержание ВКР

В ВКР бакалавра по направлению подготовки «Дизайн», специализации «дизайн костюма» входят:

пояснительная записка, оформленная в соответствии с требованиями ПУД СМК 18-2014 «Положение о выпускной квалификационной работе»;

художественно-графическая часть: эскизы, планшеты;

коллекция моделей одежды в материале (не менее 3-х моделей).

Объем пояснительной записки бакалаврской работы составляет, как правило, 50-70 страниц. Приложения в указанный объем бакалаврской работы не включаются. Объем графического и иллюстративного материала согласовывается студентом с руководителем. Содержание и объем каждой части дипломного проекта определяется заданием на дипломное проектирование и зависит от его типа. Все части должны быть взаимосвязаны и обоснованы.

1.4 Содержание пояснительной записки (ПЗ)

Все части пояснительной записки должны логически обосновывать и раскрывать содержание бакалаврской работы.

Титульный лист;

Задание;

Реферат;

Содержание;

Нормативные ссылки;

Определения, обозначения и сокращения (при необходимости)

Введение

1 ИССЛЕДОВАТЕЛЬСКИЙ РАЗДЕЛ

1.1 Анализ источника творчества

1.2 Анализ современной моды

1.3 Обзор современных коллекций

2 ПРОЕКТНЫЙ РАЗДЕЛ

2.1 Концепция коллекции

2.2 Эскизный проект

2.3 Композиционный анализ коллекции

2.4 Фотосессия

3 КОНСТРУКТОРСКО-ТЕХНОЛОГИЧЕСКИЙ РАЗДЕЛ

3.1 Описание внешнего вида модели

3.2 Выбор методов обработки и оборудования

Заключение

Библиографический список

Приложение А. Рабочие эскизы авторской коллекции

Приложение Б. Конфекционная карта

Приложение В. Фотографии коллекции

1.5 График выполнения ВКР

Согласно учебного плана по направлению подготовки 54.03.01 «Дизайн» направленности ОП «Дизайн костюма», преддипломная практика бакалавров проходит на 35-38 неделе учебного года после окончания 4 курса. На 39 неделе проходит Государственный экзамен. Выполнение ВКР проходит в течение 4-х недель.

Распределение времени на выполнение отдельных частей ВКР представлено в таблице 1.

Таблица 1 - Распределение времени на выполнение частей ВКР

ГРАФИК выполнения ВКР

Направления подготовки 54.03.01 – дизайн костюма

Студентов 685об5 гр. 2020 г.

15.04-28.04.2020	Творческая практика
До 15.04.	Утверждение темы ВКР
29.04.-29.05.2020	Преддипломная практика
30.05-12.07.2020	Дипломное проектирование
05.06.2020	1 контрольная точка (1/2 объема основной части)
До 09.06.2020	Уточнение темы ВКР (при необходимости) (не позднее 1 месяц до Защиты.)
12.06.2020	2 контрольная точка (полностью готовая ПЗ + наработки по ост разделам)
19.06.2020	3 контрольная точка (полная готовность ПЗ + черновик графической части, презентация)
19.06-22.06.2020	Нормоконтроль
22.06-25.06.2020	Проверка на наличие заимствований (до сдачи на кафедру) Обучающийся предоставляет научному руко-

	водителю вместе с окончательным вариантом ВКР, ее электронную версию (в виде одного файла формата doc, docx или rtf) для проверки в системе «Антиплагиат» и справку о самопроверке, с указанием автора, названия работы, не позднее, чем за 14 дней до намечаемой даты защиты ВКР.
24.06-27.06.2020	За день до предзащиты прикрепить в Moodle: ПЗ, графику, презентацию
25.06-28.06.2020	Предварительная защита ВКР
28.06-4.07.2020	Отзыв руководителя ВКР
06.07-07.07.2020	ДОПУСК К ЗАЩИТЕ заведующим кафедрой
07.07.2020	ГОТОВНОСТЬ ВКР 100% на кафедру. Приказ проректора по учебной работе о допуске к защите. ВКР в одном экземпляре, оформленная в соответствии с требованиями локальными нормативными документами Университета и имеющая все подписи титульного листа; отзыв руководителя ВКР.
09.07.2020	Защита ДП в 13.00

1 контрольная точка (1/2 объема основной части) 5.06.2020:

- Введение;
- Исследовательский раздел (1.1 Анализ источника творчества, 1.2 Анализ современной моды, 1.3 Обзор современных коллекций);
- Проектный раздел (2.1 Концепция коллекции)
- Конструкторско-технологический раздел (3.1 Описание внешнего вида модели),
- готовые изделия коллекции,
- Графические эскизы для экспозиции (А3, А5)

2 контрольная точка (ПЗ + наработки по ост разделам) 12.06.2020

- Исследовательский раздел (полностью),
- Проектный раздел (2.1 Концепция коллекции, 2.2 Эскизный проект, 2.3 Композиционный анализ коллекции)
- Конструкторско-технологический раздел (3.1 Описание внешнего вида модели, 3.2 Выбор методов обработки и оборудования),
- готовая коллекция,
- фотосессия,
- Графические эскизы для экспозиции (А3, А5)
- макеты планшетной экспозиции на утверждение.

3 контрольная точка (полная готовность ПЗ + черновик графической части, презентация) **19.06.2020**

- полная готовность ПЗ,
- планшет с эскизной графикой,
- доработка итогового планшета,
- подготовка доклада и презентации,
- черновик lookbook (по желанию)

2. МЕТОДИЧЕСКИЕ УКАЗАНИЯ ПО ВЫПОЛНЕНИЮ ОСНОВНЫХ ЧАСТЕЙ БАКАЛАВРСКОЙ РАБОТЫ

Титульный лист является первым листом ВКР и оформляется по установленной форме, приведенной в СТО СМК 4.2.3.21 – 2018 «Оформление выпускных квалификационных и курсовых работ (проектов)».

Задание на ВКР является рекомендуемым элементом. При наличии задания на ВКР оно оформляется по установленной форме, приведенной в СТО СМК 4.2.3.21 – 2018 «Оформление выпускных квалификационных и курсовых работ (проектов)».

Реферат ВКР оформляется по установленной форме, приведенной в СТО СМК 4.2.3.21 – 2018 «Оформление выпускных квалификационных и курсовых работ (проектов)».

Содержание ВКР включает введение, порядковые номера и наименования всех разделов, подразделов, пунктов (если они имеют наименования), заключение, библиографический список и наименование приложений с указанием номеров страниц, с которых начинаются эти элементы ВКР.

Структурный элемент «Определения, обозначения и сокращения» содержит определения, необходимые для уточнения или установления терминов и перечень обозначений и сокращений, применяемых в бакалаврской работе. Перечень определений начинают со слов: *«В настоящей выпускной квалификационной работе применяют следующие термины с соответствующими определениями:»*.

2.1 Введение

Пояснительная записка начинается с ВВЕДЕНИЯ (1-2 стр.) в котором кратко излагается цель проекта, подход к раскрытию заданной темы, основные направления совершенствования процесса художественного проектирования костюма. Введение должно кратко характеризовать современное состояние научной проблемы, содержать оценку целесообразности темы, основание и исходные данные для разработки темы, формулировку практической значимости исследования для профессиональной сферы выпускника. Следует четко формулировать актуальность, новизну и практическую значимость темы. Введение по объему, как правило, должно занимать до 5 % ВКР.

Во введении не должно содержаться рисунков, формул и таблиц.

2.2 Исследовательский раздел

2.2.1 Анализ источника творчества

В соответствии с темой дипломного проекта и заданием на проектирование по литературным источникам, журналам мод, каталогам музеев, выставок следует провести анализ источника творчества, обращая внимание на силуэтные линии и форму, образное решение, конструкцию, применяемые материалы, характер оформления и т.п.

Текст должен сопровождаться иллюстрациями (зарисовками, копиями, фотографиями, схемами), которые включаются по мере необходимости по ходу текста. Содержание и количество иллюстраций определяются главным консультантом (руководителем).

2.2.2 Анализ современной моды

Подраздел содержит информацию о перспективных направлениях моды по образным темам, стилям, а также особенности колористического решения, конструирования, структур современных материалов и технологий, подтверждаемые иллюстрациями.

Провести поиск в интернете статей по указанной теме. Составить текст с фотографиями. Оформить в соответствии с требованиями СТО Оформление выпускных квалификационных и курсовых работ (проектов) – 2018. Обязательно сделать ссылки на источники информации.

Примерный план:

1. Модные стили.
2. Модные силуэты, пропорции
3. Ткани, фактуры
4. Ассортимент
5. Декор, отделка.
6. Модные цвета

Обзор производится с учетом сезонности и ассортимента изделий, входящих в дипломную коллекцию.

2.2.3 Обзор аналогов

В данном подразделе приводятся примеры использования идентичного (схожего) источника творчества в современных коллекциях европейских и российских дизайнеров, подтверждая актуальность выбранного прототипа для разработки дипломной коллекции. Обязательно указывается автор коллекции и год ее выпуска.

2.3 Проектный раздел

2.3.1 Концепция коллекции

Представление концепции проектируемой коллекции заключается в описании художественно-образных решений моделей и коллекции в целом. Описывается образ потребителя. При описании обязательно указать творческий источник и его влияние на формирование художественного образа проектируемой коллекции.

Представление образной темы проектируемой коллекции заключается в описании художественно-образных решений моделей и коллекции в целом. Источниками вдохновения для проектировщика одежды часто бывают различные виды изобразительного искусства и архитектура, музыка, театр, хореография, природа, а также костюмы народов мира различных исторических эпох.

Изучение источника творчества в целях его дальнейшей трансформации в новые формы модной одежды имеет определенные этапы: сначала объект исследуется визуально, зарисовывается, затем выделяется какой-либо характерный его признак и принимается за основу работы над эскизами костюмных форм, в которых важно сохранить образную ассоциативную связь с первоисточником.

Каждый источник обладает только ему присущими признаками, которые могут натолкнуть художника на творческое решение. В природных объектах и архитектурных сооружениях дизайнер видит красоту пластики линий и пропорциональность элементов форм; в музыке и танце – ритм и эмоциональную экспрессию; в народном и историческом костюме – красочность, декоративность и т.п.

Художник, занимающийся созданием современной одежды и модного направления, не должен в своей деятельности копировать формы источника творчества. Его задачей является достижение выразительности и образности путем трансформации источника творчества посредством ассоциативного мышления.

При описании обязательно указать творческий источник и его влияние на формирование художественного образа проектируемой коллекции.

Художественный образ в композиции костюма – гармоничное единство образа человека и костюма в определенной среде. Современные дизайнеры в коллекциях демонстрируют великое множество образных решений. Исключительная образность достигается целым комплексом средств: одеждой, обувью, головными уборами, сумками, прическами, париками, макияжем, очками, украшениями и прочими дополнениями. Главное в создании образа – новизна и выразительность.

2.3.2 Эскизный проект

Разработка коллекции начинается со схематических набросков, в которых ведется поиск членений внутри формы и поиск пластики нового художественного образа. В этом заключается авторская переработка творческого источника. Идея коллекции развивается в рабочих эскизах. Затем по согласованию с руководителем проекта выбираются эскизы базовых моделей коллекции для их дальнейшей проработки и представления на планшетах.

В подразделе представляются ассортиментные ряды с указанием названия. Серия рабочих эскизов выполняется в любой технике (черно-белая и цветная) на усмотрение студента и руководителя. Примеры рабочих эскизов в Приложении данного пособия.

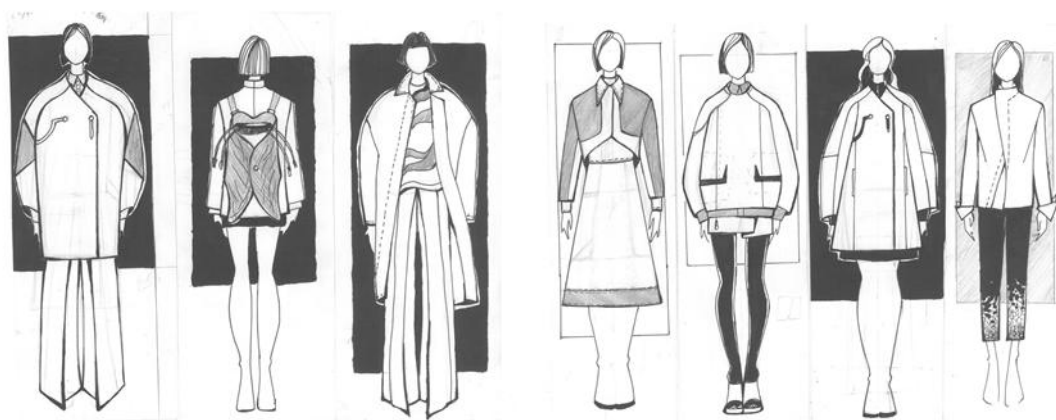


Рисунок 1 – Пример рабочих эскизов

2.3.3 Композиционный анализ коллекции.

Опираясь на изучение специальной литературы по проектированию костюма и законам композиции, используя выводы, полученные в исследовательском разделе по прогнозированию и выявлению базовых форм, обосновать и грамотно решить в едином образном и техническом ключе дипломную коллекцию. Композиционный анализ коллекции начинается с характеристики коллекции, определения ее типа и назначения. Затем необходимо описать свойства и средства композиции, которые были использованы при разработке коллекции. При этом рекомендуется рассматривать коллекцию, как единое целое, а каждую модель как составляющий элемент, сравнивая их между собой и сопоставляя с образом в целом. Текстовая часть подраздела представляет собой словесное осмысление визуальных образов, описание творческого метода построения коллекции, смысла и символики коллекции.

Давая описание силуэтов, объемов, линий, цвета и фактуры указать на каких отношениях строятся связи между моделями (тождество, нюанс, контраст).

При характеристике цвета указать гармонические связи, обосновать выбор цветового решения и его психологическое воздействие на человека. В варианте ахроматического решения коллекции (черный и белый) определить светлотные отношения.

Определить какой вид симметрии используется в конструктивном и декоративном решении моделей. В случаях применения асимметрии обосновать ее использование и указать элементы, уравнивающие систему.

Все композиционные элементы создают определенный ритм и динамику каждой модели и коллекции в целом. Необходимо указать какой ритмический порядок наблюдается в разработанных моделях, вид ритма, а также элементы, создающие динамичность и обосновать ее применение.

О композиционном центре коллекции (ведущей модели) написать в конце анализа и указать признаки его определения.

Проведение композиционного анализа сопровождается графическими схемами такими как:

- распределение масс в коллекции;
- структура геометрической формы;
- пропорционирование элементов формы;
- движение цветowych пятен в рядовой композиции;
- пластическая сопряженность линий ансамблей;
- ритм декора в моделях;
- пропорциональные отношения в коллекции.

Необходимо обосновать выбранные композиционные решения, охарактеризовать основные свойства разработанной коллекции моделей.

2.3.4 Фотосессия

Фотосессия - фотографии выполненных в материале моделей (ансамблей) из дипломной коллекции автора. В пояснительной записке приводятся 7-10 фотографий моделей коллекции в разных ракурсах и разного масштаба изображения, чтобы обратить тем самым внимание на разнообразие материалов, нюансы и детали декора модели, фурнитуру и подкладку, а также на общую форму и силуэт изделия в целом. Одна фоторабота должна запечатлеть сразу все модели, выполненные в материале, чтобы показать разнообразие форм и декора, предложенных к разработке автором в дипломном проекте.

Цветные фотографии (10x15) готовых изделий прилагаются к пояснительной записке - Приложение В. Пример фотосессии в Приложении данного пособия.

2.4 Конструкторско-технологическая часть

Эта часть пояснительной записки посвящена конструкторской и технологической разработке одной модели из проектируемой коллекции.

2.4.1 Описание внешнего вида модели.

В описании уточняется вид, назначение, условия использования, а также перечисляются конструктивные и технологические особенности изделия. Из текста должно быть ясно, к какой ассортиментной группе изделий относится проектируемая модель. Обязательно представляется технический рисунок выбранной модели. Рисунок одежды выполняется с показом всех конструктивных особенностей модели, строчек, фурнитуры, отделки и др. на листе формата А4 в черно-белой графике. Здесь же – рисунок спинки изделия в меньшем масштабе.

Пример описания модели:

Женское демисезонное пальто для девушек и женщин младшей и средней возрастных групп, из пальтовой смесовой ткани. Пальто полуприлегающего силуэта, длиной до уровня колен.

Застежка центральная потайная, застегивающаяся на петли и пуговицы.

Силуэтная форма пальто решается с помощью рельефных и боковых швов и объемных рукавов. Плечевая линия мягкой формы.

Полочка с рельефами, идущими от плечевой линии до низа. В рельефных швах ниже уровня талии расположены карманы.

Спинка со средним швом и рельефами, идущими из плечевой линии до низа пальто.

Линия низа горизонтальная.

Рукава покроя реглан, одношовные. Линия оката рукава выходит из рельефа как на полочке, так и на спинке. Рукав с тремя складками по окату.

Воротник состоит из стойки и плосколежащего отлета.

В качестве отделки используется стежка и вышивка.

Пальто рекомендуется изготавливать на фигуры размеров 80-92, ростов 164-176.

Эскиз модели представлен на рисунке 3.12.

2.4.2 Выбор методов обработки и оборудования.

Необходимо выбирать методы обработки, обеспечивающие высокое качество и минимальные затраты на изготовление изделий и позволяющие максимально использовать оборудование. При выборе методов обработки следует руководствоваться требованиями прогрессивной, унифицированной технологии, действующих ГОСТов, ОСТов и другой нормативной документации, учи-

тывать достижения науки и техники в области швейного производства, опыт передовых предприятий.

При выборе методов обработки нужно учитывать также назначение изделий, вид материала.

Приемы обработки основных узлов выбранной модели (на примере которой приводится расчет конструкции) представляют в виде сборочных схем с указанием последовательности выполнения операций цифровой нумерацией (не менее 3 узлов).

Результаты работы по данному этапу могут быть представлены в виде инструкционной карты. Пример оформления такой карты приведен на рисунке ...

Выбранные методы обработки необходимо проанализировать с позиций прогрессивной технологии: применение клеевых прокладочных материалов, машинных способов обработки, а также указание на особенности обработки, присущие именно данному ассортименту швейных изделий.

Выбор оборудования производится согласно рекомендациям литературы по использованию оборудования в зависимости от вида изделия, физико-механических свойств материалов.

Характеристика выбранного оборудования представляется в табличной форме (таблицы 3,4).

Таблица 3 - Технологическая характеристика швейных машин

Тип или класс	Назначение	Тип стежка	Скорость, об/мин	Механизм перемещения материала	Толщина пакета материалов, мм	Дополнительные данные
897	Для стачивания деталей из труднотранспортируемых тканей	Двухниточная строчка челночного стежка 301	4200	Верхняя и нижняя зубчатые рейки	До 4	В машине предусмотрена раздельная регулировка величины перемещения верхней и нижней зубчатых реек

Таблица 4 - Технологическая характеристика утюгов

Марка	Наименование операций ВТО	Тип регулятора	Температура гладильной поверхности, С	Тип нагревательного элемента	Масса, кг
У-5	Декатирование, разутюживание, заутюживание швов	Терморегулятор с биметаллическим датчиком	80-240	Трубчатый нагревательный элемент (ТЭН)	5

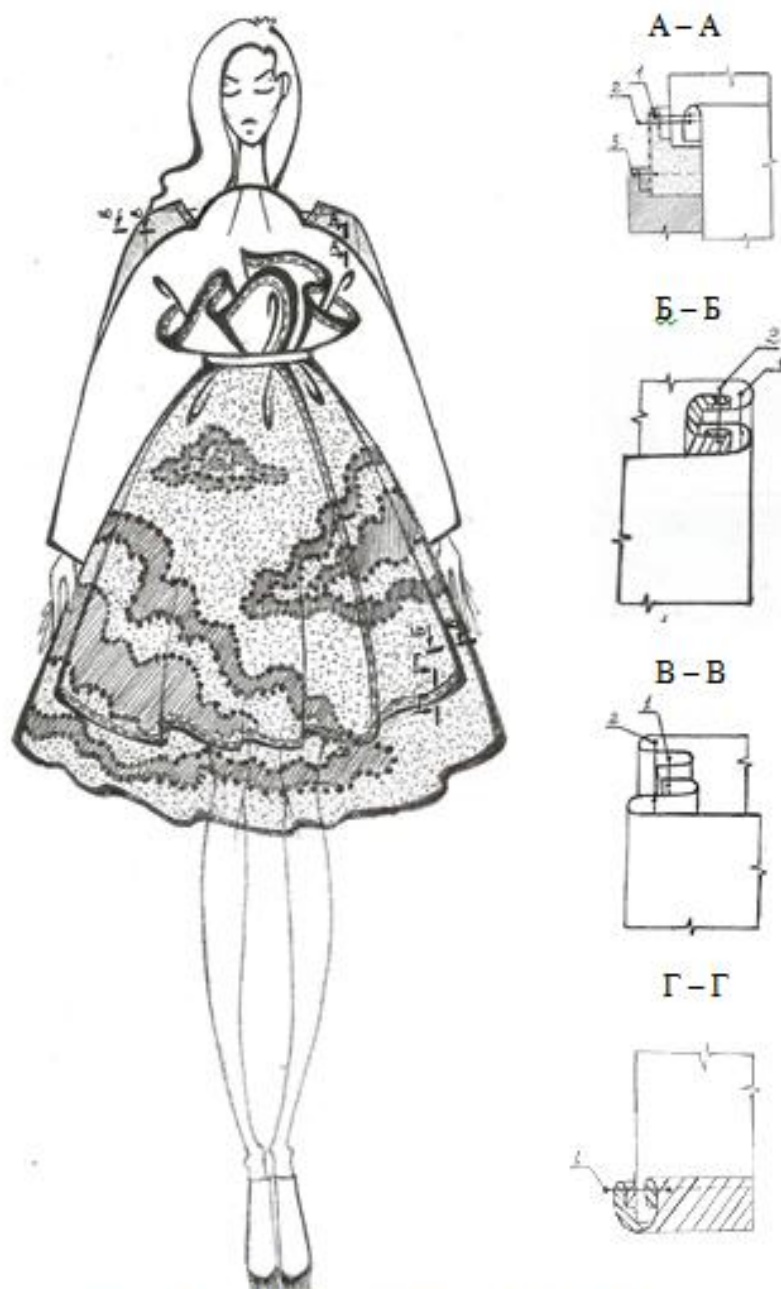


Рисунок 2.2 – Инструкционная карта модели №2

Рисунок – 1 Пример оформления Инструкционной карты

2.5 Требования к изделиям

В материале выполняют одежду, составляющие 3-5 look. Возможно при составлении look применять различные варианты: единичные изделия, комплекты или ансамбли. Например, юбка (брюки) + блуза + жакет; платье+пальто+головной убор + сумка и т.п.

Все модели коллекции должны быть связаны одной идеей и могут быть выполнены:

- в едином конструктивном решении всех форм (система «семейство»);
- в различных пропорциональных соотношениях предметов в комплектах различного назначения;
- в акцентировании конструктивных поясов;
- в едином цветовом решении;
- в использовании одних структур (фактур) материалов;
- в применении одного из видов отделки изделий коллекции и т.д.;

Дизайнер одежды, в принципе, способен самостоятельно спроектировать и изготовить изделие без участия других специалистов, так как владеет всеми необходимыми навыками. А также дипломник осуществляет подготовку к показу коллекции на подиуме: подбор демонстраторов моделей, их макияж, причёски, необходимая одежда.

2.6 Заключение

Заключение должно содержать краткие выводы по результатам выполнения ВКР, оценку полноты решений поставленных в работе задач и достижений цели работы, рекомендации по конкретному использованию результатов. Здесь излагают в краткой и ясной форме основные результаты проделанной работы по проектированию авторской коллекции и определяют возможность реализации проекта в целом и конкретно каждой разработанной модели, выполненной в материале. Заключение по объему может представлять до 5 % ВКР.

2.7 Библиографический список

Библиографический список включает библиографические описания цитируемой, упоминаемой и изученной автором литературы и помещается после Заключения. Правила оформления библиографического списка приведены в СТО СМК 4.2.3.21 – 2018 «Оформление выпускных квалификационных и курсовых работ (проектов)». Конкретные требования к содержанию библиографического списка и количеству источников устанавливают выпускающие кафедры и указывают их в соответствующих рекомендациях.

2.8 Художественно-графическая часть

- Художественно-графическая часть дипломного проекта состоит из
- рабочих эскизов (Приложение А),
 - эскизный планшет (серия эскизов моделей одежды форматов А3 и А4)
 - планшет ВКР.

Эскизный планшет. Изображаемые на листе модели одежды должны быть грамотно компонованы, иметь движения фигур и ракурсы, способствующие полному выражению замысла дипломного проекта. Эскизы по теме диплома (по содержанию и форме) должны быть взаимосвязаны между собой, представлять своеобразную серию и составлять коллекцию. Основное на этом этапе эскизирования – компоновка. В различных вариантах компонуются элементы, формы, идут поиски пропорциональных отношений формы в целом и ее частей, выделяется центр композиции и второстепенные элементы, находится их взаимосвязь, ритмическая организация и т.д.

Рядовую многофигурную композицию моделей коллекции выполняют на рисовальной бумаге и оформляют на планшете с эскизной графикой. Техника исполнения - графика в цвете. Изобразительные средства: карандаш, кисть, перо, краски (акварель, гуашь), тушь.

В эскизе студент должен применить свои навыки в использовании линии, пятна, цвета, различных приемов изобразительной выразительности. Используются различные виды техники: плоскостно-декоративная, энкаустика, монотипия, аппликация. Выбор техники определяется характером замысла и более полным выражением художественного образа проектируемой коллекции.

Требования к планшетам. Выполнению завершенной планшетной композиции предшествует разработка фор-эскизов, в которых отрабатывается расположение предметов в листе и между собой, цветовое решение, техника исполнения, используемый тон фона. По одному из наиболее выразительных фор-эскизов, интересно решенному композиционно пластически и отражающему тему ВКР. Обязательно включаются фото моделей одежды дипломной коллекции, источники творчества, крупно показываются отдельные элементы одежды, отражающие особенность и новизну коллекции. Примеры компоновки представлены в Приложении данного пособия.

2.9 Рекомендуемый список источников

1 Благова, Т. Ю. Эвристические методы в дизайне одежды [Электронный ресурс] : учеб. - метод. пособие / Т. Ю. Благова ; АмГУ, ФПИ. - Благовещенск: Изд-во Амур. гос. ун-та, 2006. - 69 с. : рис. - Б. ц. Прил.: с. 38

http://irbis.amursu.ru/DigitalLibrary/AmurSU_Edition/428.pdf

2. Азиева Е.В. Зрительные иллюзии в дизайне костюма [Электронный ресурс]: учебное пособие/ Азиева Е.В., Филатова Е.В.— Электрон. текстовые данные.— Омск: Омский государственный институт сервиса, 2014.— 109 с.— Режим доступа: <http://www.iprbookshop.ru/32785> .— ЭБС «IPRbooks», Лицензия: весь срок охраны авторского права

3. Санатова С. В. Проектирование костюма: ассортимент и стили в жен-

ской одежде [Электронный ресурс] : учеб. пособие / С. В. Санатова, М. И. Волчкова, З. И. Кукушкина ; АмГУ, ФДиТ. - Благовещенск: Изд-во Амур. гос. ун-та, 2009. - 174 с. - Б. ц.

http://irbis.amursu.ru/DigitalLibrary/AmurSU_Edition/6561.pdf

4. Санатова С.В. История моды XX века [Электронный ресурс] : учеб. пособие / С. В. Санатова, Т. Н. Бугреева ; АмГУ, ФПИ. - Благовещенск : Изд-во Амур. гос. ун-та, 2011. - 225 с.

http://irbis.amursu.ru/DigitalLibrary/AmurSU_Edition/3652.pdf

5. Благова Т.Ю. Технология разработки новых идей в дизайне костюма. [Электронный ресурс] Учеб. Пособие: рек. ДВ РУМЦ/ Т.Ю. Благова; АмГУ, ФДиТ– Благовещенск: Изд-во Амур. гос. ун-та, 2010.–108 с

http://irbis.amursu.ru/DigitalLibrary/AmurSU_Edition/5325.pdf

6. Кукушкина З.И. Проектирование костюма: ассортимент и стили в детской одежде [Электронный ресурс] : учеб.-метод. пособие / З. И. Кукушкина, С. В. Санатова. - Благовещенск: Изд-во Амур. гос. ун-та, 2014. - 116 с.

http://irbis.amursu.ru/DigitalLibrary/AmurSU_Edition/6960.pdf

7. Благова, Т. Ю. Эвристические методы в дизайне одежды [Электронный ресурс] : учеб. - метод. пособие / Т. Ю. Благова ; АмГУ, ФПИ. - Благовещенск: Изд-во Амур. гос. ун-та, 2006. - 69 с. : рис. - Б. ц. Прил.: с. 38

http://irbis.amursu.ru/DigitalLibrary/AmurSU_Edition/428.pdf

8. Стандарт организации. Оформление выпускных квалификационных и курсовых работ (проектов) [Электронный ресурс] / АмГУ; разработ. Л. А. Проказина, Н. А. Чалкина, С. Г. Самохвалова. - Введ. с 05.04.2018. - Благовещенск: [б. и.], 2018. - 75 с. –

http://irbis.amursu.ru/DigitalLibrary/AmurSU_Edition/9702.pdf

9. Благова Т. Ю. Эвристическая трансформация культуры Востока в дизайне костюма [Электронный ресурс] : моногр. / Т. Ю. Благова, С. В. Санатова, З. И. Кукушкина ; АмГУ, ФДиТ. - Благовещенск : Изд-во Амур. гос. ун-та, 2014. - 85 с. - ISBN 978-5-93493-216-0 : Б. ц.

http://irbis.amursu.ru/DigitalLibrary/AmurSU_Edition/6937.pdf

10. Благова Т. Ю. Композиция костюма [Электронный ресурс] : учеб.-метод. пособие / Т. Ю. Благова, З. И. Кукушкина ; АмГУ, ФДиТ. - Благовещенск: Изд-во Амур. гос. ун-та, 2014. - 56 с. - Б. ц.

http://irbis.amursu.ru/DigitalLibrary/AmurSU_Edition/6959.pdf

11. Бердышев С.Н. Организация выставочной деятельности [Электронный ресурс]: учебное пособие/ Бердышев С.Н.— Электрон. текстовые данные.— М.: Дашков и К, Ай Пи Эр Медиа, 2010.— 178 с.— Режим доступа: <http://www.iprbookshop.ru/851>. — ЭБС «IPRbooks» Лицензия: весь срок охраны авторского права

2.10 Проверка на плагиат

ПУД СМК 115-2017 Допуск обучающегося к защите ВКР, осуществляется с учетом размещения текста ВКР, в ЭИОС АмГУ.

Порядок проверки ВКР (НКР и НД) на объем заимствования.

Проверка текстов ВКР (НКР и НД) обучающихся на уникальность осуществляется с использованием системы «Антиплагиат.ВУЗ» или поисковых систем Интернет, в целях повышения качества организации и эффективности учебного процесса, контроля самостоятельности выполнения ими работ, а также соблюдения обучающимися прав интеллектуальной собственности граждан и юридических лиц.

Проверка ВКР (НКР и НД) обучающихся в системе «Антиплагиат.ВУЗ» или поисковых систем Интернет является обязательной. Руководитель ВКР (НКР и НД) обязан предупредить обучающегося о проверке работы на наличие заимствования, допустимых пределах заимствований и о возможности самостоятельной проверки ВКР до ее сдачи на ВК.

Проверку ВКР системой «Антиплагиат.ВУЗ» или поисковых систем Интернет осуществляет руководитель ВКР или заведующий ВК.

При предоставлении ВКР (НКР и НД) на кафедру руководителю ВКР, обучающийся заполняет заявление (Приложение 1), в котором фиксируется информация об его ознакомлении с фактом проверки указанной работы, результатами экспертизы и возможных санкциях при обнаружении плагиата.

До предоставления ВКР (НКР и НД) на проверку научному руководителю обучающийся может провести самопроверку ВКР на объем заимствования на бесплатных сайтах и при необходимости внести в ВКР необходимые изменения.

Обучающийся предоставляет научному руководителю ВКР (НКР и НД), вместе с окончательным вариантом ВКР, ее электронную версию (в виде одного файла формата doc, docx или rtf) для проверки в системе «Анти-плагиат» и справку о самопроверке, с указанием автора, названия работы, не позднее, чем за 14 дней до намечаемой даты защиты ВКР. В справке напротив каждого пункта ссылки на источник заимствования и его долях в отчете и тексте обучающийся может привести комментарии о правомерности заимствований.

Проверка представленной ВКР (НКР и НД) на оригинальность должна быть осуществлена в течение 3 рабочих дней. Обучающийся имеет право ознакомиться с результатами данной проверки.

Настоящим Положением устанавливаются следующие минимальные требования к оригинальности ВКР при рассмотрении допуска работы к защите: не менее 50% – ВКР бакалавра, не менее 60% – ВКР специалиста, не менее 70% – магистерская диссертация, научно-квалификационные работы аспирантов – не

менее 80% оригинального текста; научные доклады аспирантов – не менее 65% оригинального текста.

При наличии в письменной работе менее 50% (60%, 70%, 80%) оригинального текста работа должна быть доработана обучающимся и сдана на вторичную проверку не позднее, чем через 5 календарных дней со дня её возвращения на доработку. Повторной проверке работа подвергается не позднее, чем за 7 календарных дней до начала защиты ВКР (НКР и НД).

После успешной проверки в системе «Антиплагиат.ВУЗ» допуск ВКР к защите осуществляется согласно принятому порядку, результаты проверки оформляются в виде протокола, подписывается руководителем ВКР. Протокол прикладывается в качестве обязательного приложения к работе.

Результаты проверки работы системой «Антиплагиат.ВУЗ» могут учитываться при выставлении итоговой оценки за ВКР, если подобное предусмотрено соответствующей ОП. ПУД СМК 115-2017.

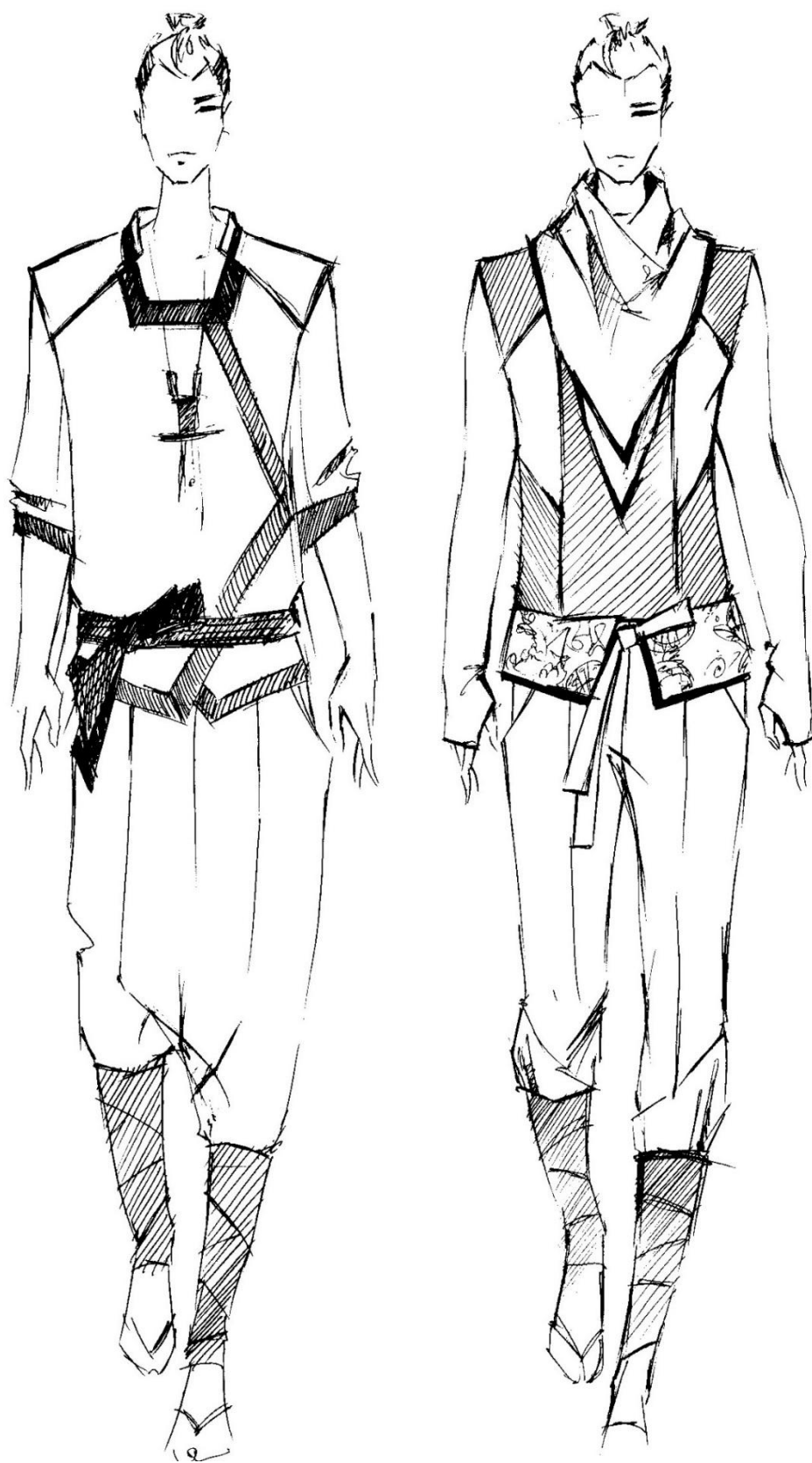
2.11 Проверка на нормоконтроль

СТО СМК 4.2.3.21-2018 Обучающийся – автор ВКР отвечает за достоверность данных и принятые в ВКР решения, а также за оформление ВКР в соответствии с настоящим стандартом.

В ВКР/КР применяется научный язык, специальные и профессиональные термины, а также обороты речи, принятые для направления подготовки/специальности, по которой производится обучение.

При написании ВКР/КР не допускается применение оборотов разговорной речи, сленга, произвольных словообразований, не установленных правилами орфографии русского языка.

ВКР/КР должны быть напечатаны с использованием компьютера и принтера, на одной стороне листа белой бумаги формата А4, через полтора интервала. Цвет шрифта должен быть черным, размер – 14, гарнитура – Times New Roman, текст располагается по ширине (формату) с включенным переносом слов. Допускается написание текста от руки разборчивым почерком с интервалом между строк 8 мм синими или фиолетовыми чернилами. Текст работы следует печатать, соблюдая следующие размеры полей: правое – 10 мм, верхнее и нижнее – 20 мм, левое – 30 мм. СТО СМК 4.2.3.21-2018



Рабочие эскизы



Рабочие эскизы



Рабочий эскиз



Рабочие эскизы



Эскиз дипломной коллекции



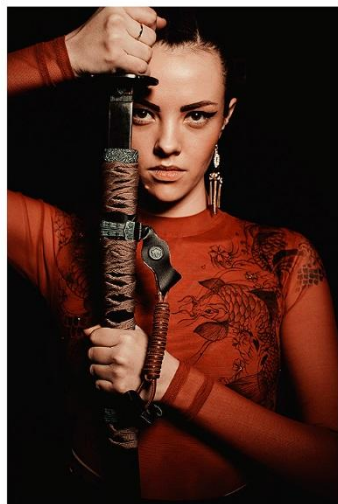
Примеры фотографий коллекции



Примеры фотографий коллекции



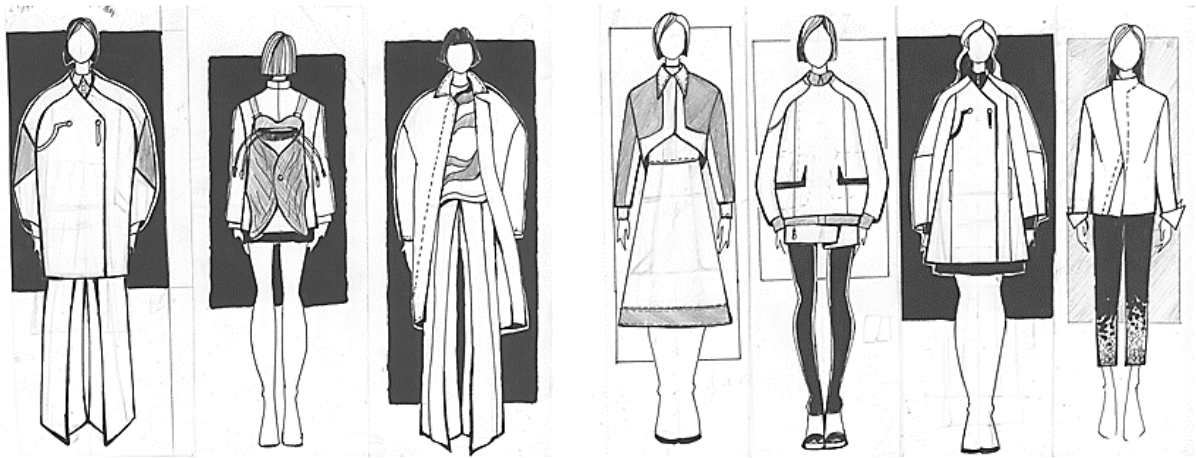
Примеры фотографий коллекции



Примеры фотографий коллекции



Макеты планшета (два варианта)



Рабочие эскизы



Фото коллекции (коллаж)



Фото моделей коллекции в студии

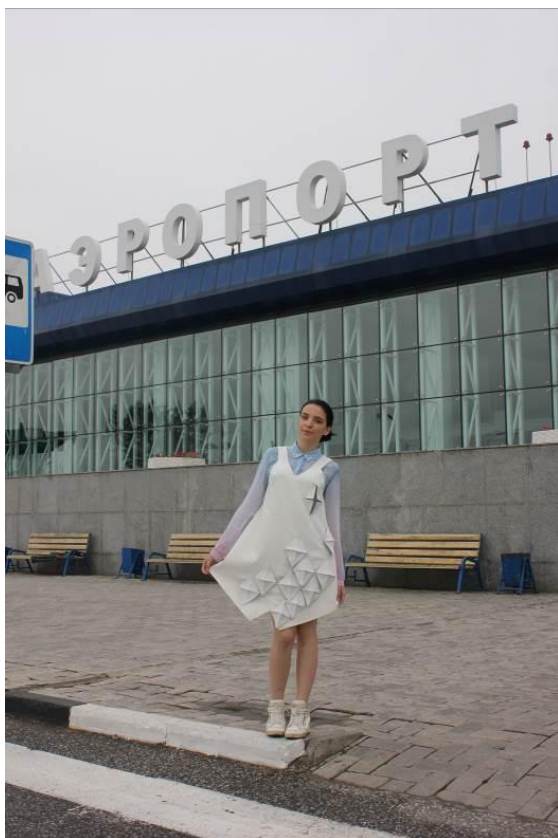


Фото коллекции на улице



Фото коллекции на улице



Коллекция женской одежды по мотивам природных явлений "Обнимающая небо"

Выполнила: Гликс Мария
 Руководитель проекта: Филарет, член Союза Дизайнеров России
 Салганова Светлана Викторовна

Амурский государственный университет
 г. Благовещенск, 2016 г.

Планшет дипломной коллекции



Эскиз дипломной коллекции



Бакалаврская работа: РАЗРАБОТКА СОВРЕМЕННОЙ ЖЕНСКОЙ КОЛЛЕКЦИИ ОДЕЖДЫ ПО МОТИВАМ ТАЙСКОГО КОСТЮМА

Автор: Бредихина Софья
 Руководители: доцент Санатова С.В., доцент, канд.пед.наук Благова Т.Ю.
 Амурский государственный университет, кафедра Дизайна, 2014 г.

Планшет коллекции

eINEMA



В основу дипломного проекта заложен кинематографический образ Марлен Дитрих, ее историческое значение в качестве главной мировой иконы стиля, создательницы легендарных образов и архетипических моделей. Великая Дитрих – величина недостижимая. Она всегда была больше, чем просто звезда, актриса или певица – она была культурным символом, задающей тон в стиле и моде, образе жизни и мироощущении.



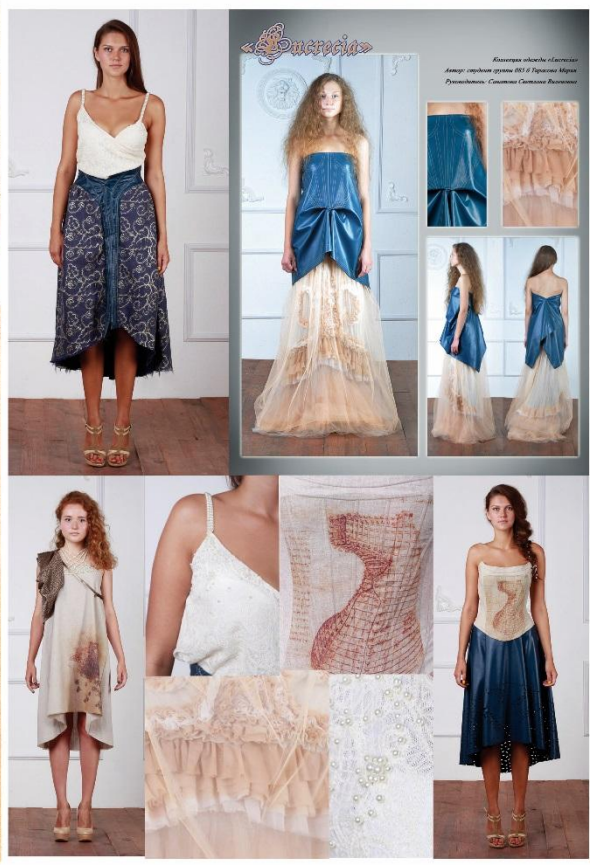
Амурский Государственный Университет
 Дипломный проект на тему:
 Разработка коллекции женской одежды
 на основе кинообразов Марлен Дитрих.
 Исполнитель: Маслюк Г.Г. студент 785 группы
 Руководитель: Бугрева Т.Н. доцент кафедры дизайна.

Авторская коллекция «Геометрия чувств»

Амурский государственный университет
 Бакалаврская работа на тему:
 Проектирование коллекции молодежной
 одежды по мотивам произведений
 художников-конструктивистов
 Исполнитель: Котубкина И.В., студент 285 группы
 Руководитель: Кузнецова З.И., доцент кафедры дизайна



Источником творчества и смыслом создания коллекции стал стиль конструктивизм и творчество художника-супрематиста К.Малевича. В моделировании одежды это направление было выражено в конструктивном крое и геометрических рисунках. Результатом стало создание коллекции «Геометрия чувств», которая отразила принципы современного проектирования и декоративного оформления.



Пример планшета

«Discrecia»



Коллекция одежды «Discrecia»
Автор: студент группы 085 б Тарасова Мария
Руководитель: Санатова Светлана Виленовна



Пример планшета одной модели



Эскиз коллекции



Эскиз коллекции

Санатова Светлана Виленовна

доцент кафедры дизайна АмГУ, член Союза дизайнеров России

Руководство по выполнению выпускной квалификационной работы по направлению подготовки 54.03.01 Дизайн: учебно-методическое пособие / С.В. Санатова. – Благовещенск: Изд-во АмГУ, 2020. – 44 с.

Усл. печ. л. 2,56.