



ДРЕВНЕЕ ИСКУССТВО ПРИАМУРЬЯ

EARLY ART OF AMUR REGION



*Центр по сохранению историко-культурного наследия Амурской области
Благовещенский государственный педагогический университет
Амурский государственный университет*



Древнее искусство Приамурья

Авторы:

*Зайцев Н.Н., Болотин Д.П., Волков Д.П., Забияко А.П.,
Кобызов Р.А. Коробий Е.Б., Шеломихин О.А., Щербинский Е.В.*

г. Благовещенск, 2008



Древнее искусство Приамурья

Археологические и этнографические экспедиции на территории Амурской области за многие годы работы накопили обширное собрание древностей. Значительную его часть составляют предметы искусства. Они открывают современному человеку духовный мир ушедших эпох, передают свойственное архаическим народам эстетическое восприятие окружающего мира. Наше издание дает представление о сложившихся в Приамурье самобытных традициях искусства. Это искусство росло на собственных корнях, но в то же время тесно взаимодействовало с культурами других регионов Азии, перенимая из наследия этих культур то, что вызывало наибольший интерес у народов Среднего и Верхнего Амура.

На территории Приамурья человек живет с эпохи палеолита. Но предметы искусства, дошедшие до нас из древнекаменного века, чрезвычайно редки. Причина здесь не в примитивности наших предков, а в огромной хронологической удаленности. Время не щадит предметы прошлого, которые были сделаны из кости, дерева, кожи, и оставляет часто только камень. Палеолитические художественные изделия из органических материалов, к сожалению, пока на территории Амурской области не обнаружены.

По мере смены эпох количество предметов и их разнообразие в археологических памятниках возрастает. Это обусловлено тем, что развивалась хозяйственная и общественная жизнь народов, населявших Приамурье. Появлялись новые религиозные идеи, мифологические

представления и ритуалы. Вместе с этими сдвигами менялось мировоззрение, которое выражало себя в новых формах художественного творчества.

Фактором, имеющим революционное значение для развития человеческой культуры, было создание новых технологий переработки природных материалов. Появление керамики (а глиняная посуда на Дальнем Востоке – древнейшая в мире) стало толчком к развитию особой отрасли орнаментального искусства. Добыча и обработка металлов (меди, бронзы, железа) позволили человеку получать предметы, форма и качество которых были ранее просто не доступны. Из керамики и металлов народы Приамурья создавали замечательные произведения искусства, часть из которых представлена в нашем издании, – орнаментированную посуду, украшения, предметы религиозного культа и многое другое.

Особое место в духовной жизни людей занимали наскальные изображения. В Приамурье рисунки на скалах создавались при помощи минеральной краски – охры. Здесь очень редко встречаются изображения, выполненные в технике резьбы по камню. Наскальные рисунки создавались на всем протяжении истории Приамурья от каменного века до XX века. Многие современные эвенки и сегодня посещают места с рисунками на скалах, которые в традиционной культуре почитаются как святилища, обитель духов.

На протяжении многих тысячелетий искусство было органически вплетено в жизнь каждого человека и не выделялось в самостоятельную сферу. Со временем появляются ремесленники, работающие с металлом, ювелиры, гончары, художники. Но понимание смыслового содержания орнамента, скульптуры, украшения было присуще всем представителям общества. Современные люди не всегда способны понять внутренний мир представителей предшествующих эпох. Однако нас не может оставить равнодушными красота и высокая историческая ценность произведений древних мастеров.

Искусство Приамурья – яркая и самобытная часть не только сибирско-дальневосточного, но и мирового культурного наследия.

Early art of Amur Region

Archaeological and ethnographic expeditions to the Amur state region has accumulated a wide collection of ancient items for many years of working. Considerable part of this collection belongs to the ancient art objects. They reveal spiritual world of last epochs to the generation of modern humanity, express archaic peoples' esthetic feelings of surrounding world. This issue represents original traditions of art in Amur region. This art grew upon its own roots, but at the same time it closely cooperated with another cultures of Asia and adopted something in them that was the most interesting for peoples of Middle and Upper Amur.

People have been living on the territory of the Amur region since the Paleolithic age. But the objects of art and ornaments which have survived since the Old Stone Age are found very seldom. The reason for it is not the primitivism of our ancestors but a huge chronological distance. Time doesn't spare the objects of the past which were made of bone, wood, leather and often leaves only stone. Unfortunately, art items made of organic materials dated Paleolithic age are not discovered yet in the Amur state region.

As the epochs go by, the number of objects and their diversity in the archeological monuments increase. It is connected with the fact that each following epoch is getting closer to our time. This was caused by agricultural and social development of peoples that inhabited the Amur region. New religious and mythological ideas and rituals had appeared. With this progress their world-view, which manifested itself in new forms of art works, was changing.

Creating new technologies of processing natural materials was a factor that had a revolutionary meaning for the human culture. Appearance of ceramics (ceramic utensils in the Far East are the oldest in the world) gave an impulse to the development of a special branch of ornamental art. Metal extraction and processing (copper, bronze, iron) allowed people to make things the form and quality of which had been simply inaccessible before. Peoples of Amur region made from metal and ceramics the remarkable works of art, which are partly represented in this issue – these are ornamented tableware, jewelry, religious items and many others.



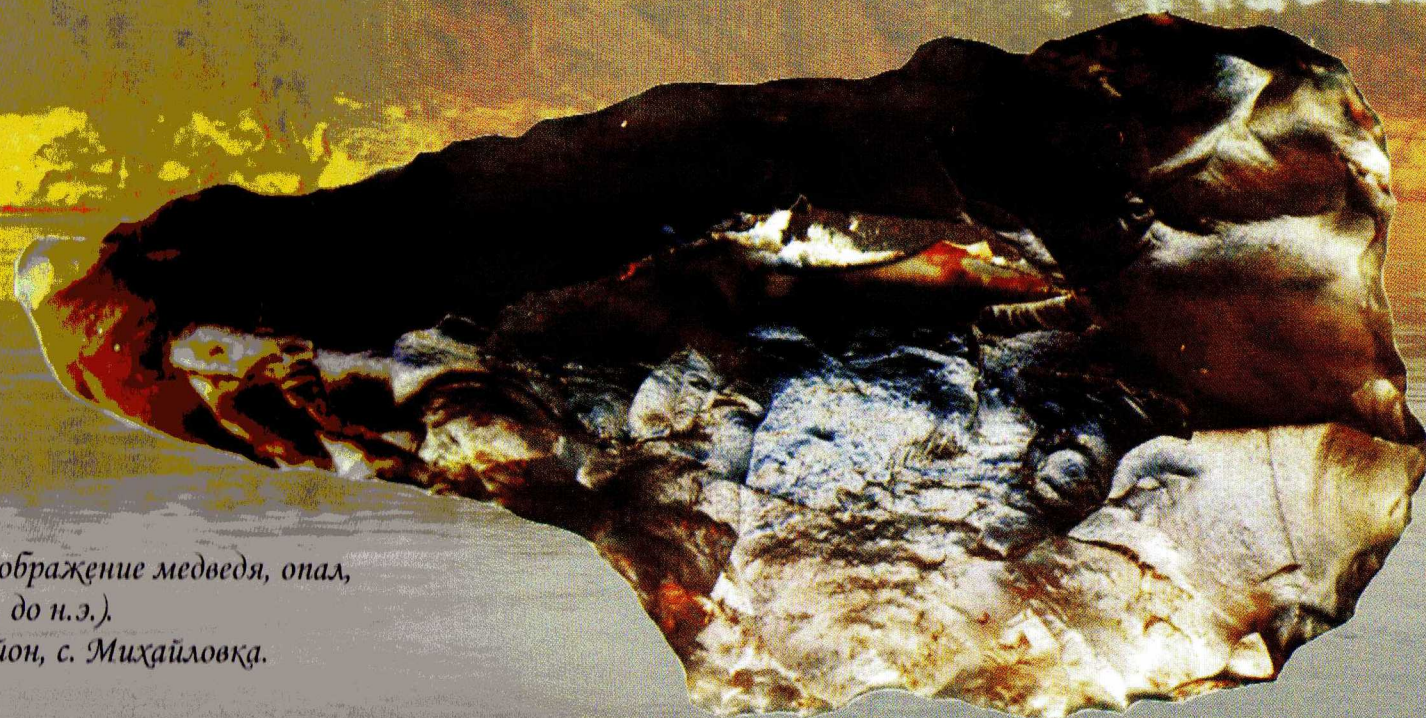
A special place in people's spiritual sphere was occupied by rock paintings. Rock paintings in Amur region were created with mineral color – ochre. Stone carving pictures are very rare here. Over all periods Amur region history - starting from Stone Age up to the 20th century, rock paintings have been created. Many modern Evenks visit the sites with rock paintings nowadays, because their traditional culture worship these places as sanctuaries and dwellings of spirits.

For many thousands of years art was organically interwoven into the life of every man and was not singled out into an independent sphere. As the time goes by there appear craftsmen working with metal, jewelers, potters, artists. But comprehension of the meaningful element of the ornament was characteristic of all representatives of society. Modern people are not always able to understand the inner world of the representatives of the past. But we can't remain indifferent to the beauty and highest historical value of the ancient masters' productions.

Art of the Amur region is an impressive and original part not only of Siberian-Far East culture, but also of world cultural legacy.



1. Скульптурное изображение медведя, камень, палеолит (около 20 тысяч лет назад). Свободненский район, с. Буссе.



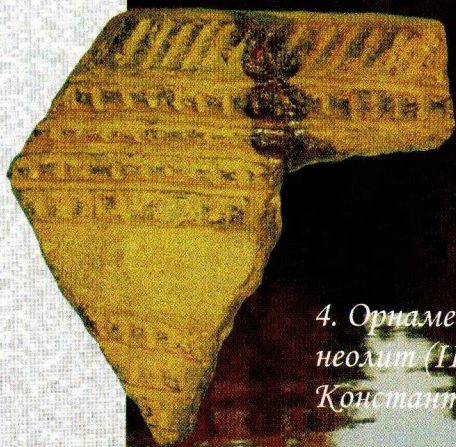
2. Скульптурное изображение медведя, опал,
неолит (III-II тыс. до н.э.).
Благовещенский район, с. Михайловка.



3. Булава, камень,
неолит (III-II тыс. до н.э.).
Благовещенский район, с. Михайловка.



6. Орнаментированный сосуд, керамика,
неолит (III-II тыс. до н.э.).
Ивановский район, с. Троицкое.



4. Орнаментированный фрагмент сосуда, керамика,
неолит (III-II тыс. до н.э.).
Константиновский район, оз. Осиновое.



5. Орнаментированный фрагмент сосуда,
неолит (14 тыс. лет назад).
Мазановский район, р. Троматуха.

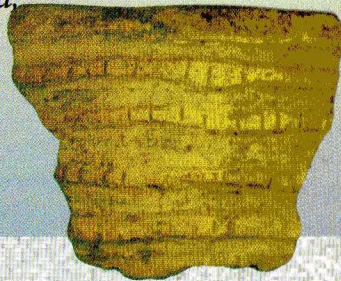


9. Орнаментированный фрагмент сосуда, керамика, неолит (III-II тыс. до н.э.).
Мазановский район, р. Громатуха.



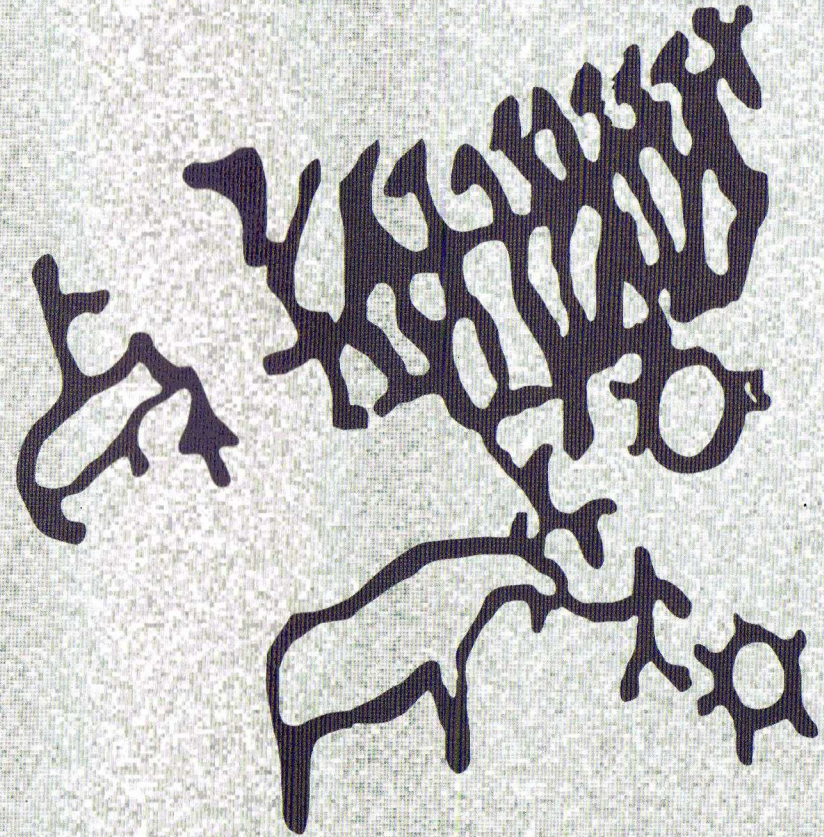
10. Подвеска, нефрит, неолит (III-II тыс. до н.э.).
Благовещенский район, с. Михайловка.

7. Орнаментированный фрагмент сосуда, керамика, неолит (14 тыс. лет назад).
Мазановский район, р. Громатуха.

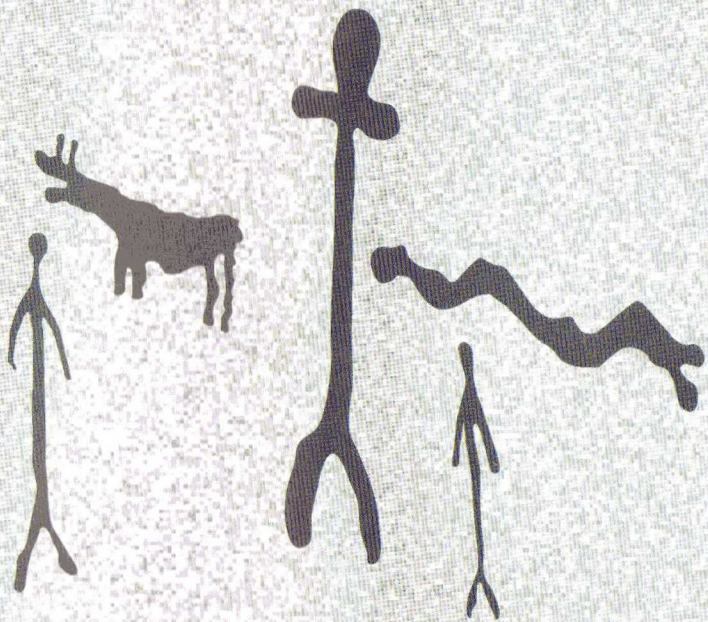


8. Орнаментированный фрагмент сосуда, керамика, неолит (III-II тыс. до н.э.).
Константиновский район, оз. Осинное.





11. Фрагмент Олекминской писаницы,
неолит (6 тыс. лет назад).
Шындинский район, с. Юктами.



12. Фрагмент Смирновской писаницы,
неолит (6 тыс. лет назад).
Магдагачинский район, с. Смирновка

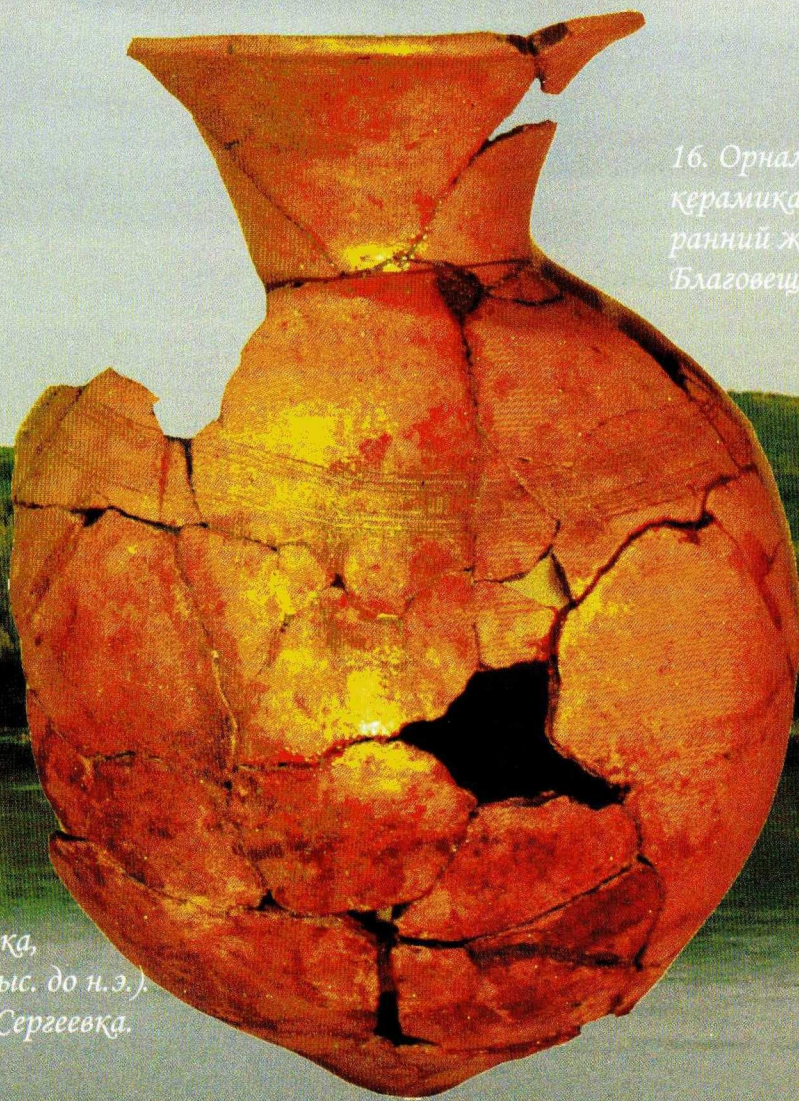


13. Орнаментированный фрагмент сосуда, керамика, ранний железный век (I тыс. до н.э.), Благовещенский район, Алексеевский бугор.

14. Орнаментированный фрагмент сосуда, керамика, ранний железный век (I тыс. до н.э.), Благовещенский район, Алексеевский бугор.

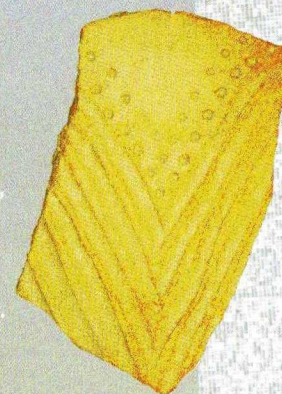


15. Развал сосуда, керамика, ранний железный век (I пол. I тыс. до н.э.), Михайловский район, с. Полярково.

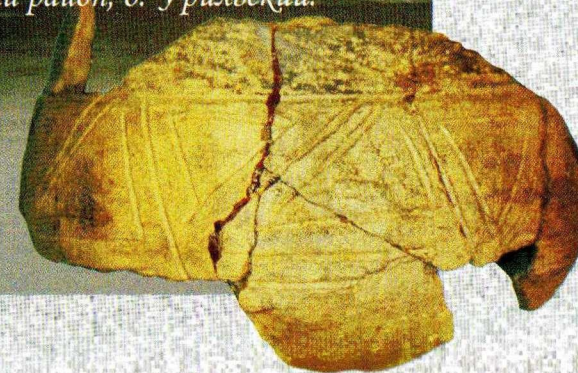


18. Развал сосуда, керамика,
ранний железный век (I тыс. до н.э.).
Благовещенский район, с. Сергеевка.

16. Орнаментированный фрагмент сосуда,
керамика,
ранний железный век (I тыс. до н.э.).
Благовещенский район, Алексеевский бугор.



17. Орнаментированный фрагмент сосуда,
керамика,
ранний железный век (I пол. I тыс. до н.э.).
Архаринский район, о. Урильский.





19. Кочедык, бронза,
ранний железный век (кон. I тыс. до н.э.).
Благовещенский район, с. Прядчино.



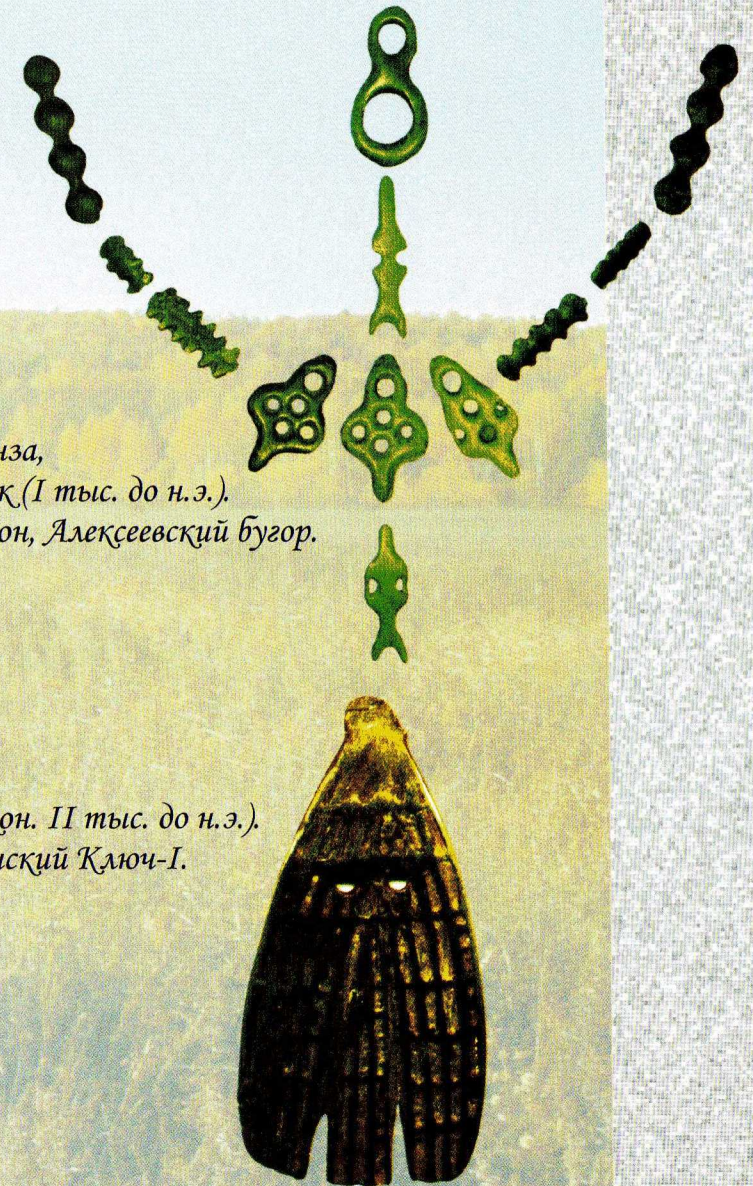
20. Подвеска, бронза,
ранний железный век (I тыс. до н.э.).
Благовещенский район, Алексеевский бугор.



21. Нашивка на одежду, бронза,
ранний железный век (I тыс. до н.э.).
Благовещенский район, Алексеевский бугор.



22. Поясные накладки, бронза,
ранний железный век (I тыс. до н.э.).
Благовещенский район, Алексеевский район.



24. Украшения, бронза,
ранний железный век (I тыс. до н.э.).
Благовещенский район, Алексеевский бугор.

23. Подвеска, бронза,
ранний железный век (кон. II тыс. до н.э.).
Бурейский район, Букинский Ключ-I.



25. Фрагмент писаницы Средняя Нюкжа,
ранний железный век (I тыс. до н.э.).
Шындинский район.



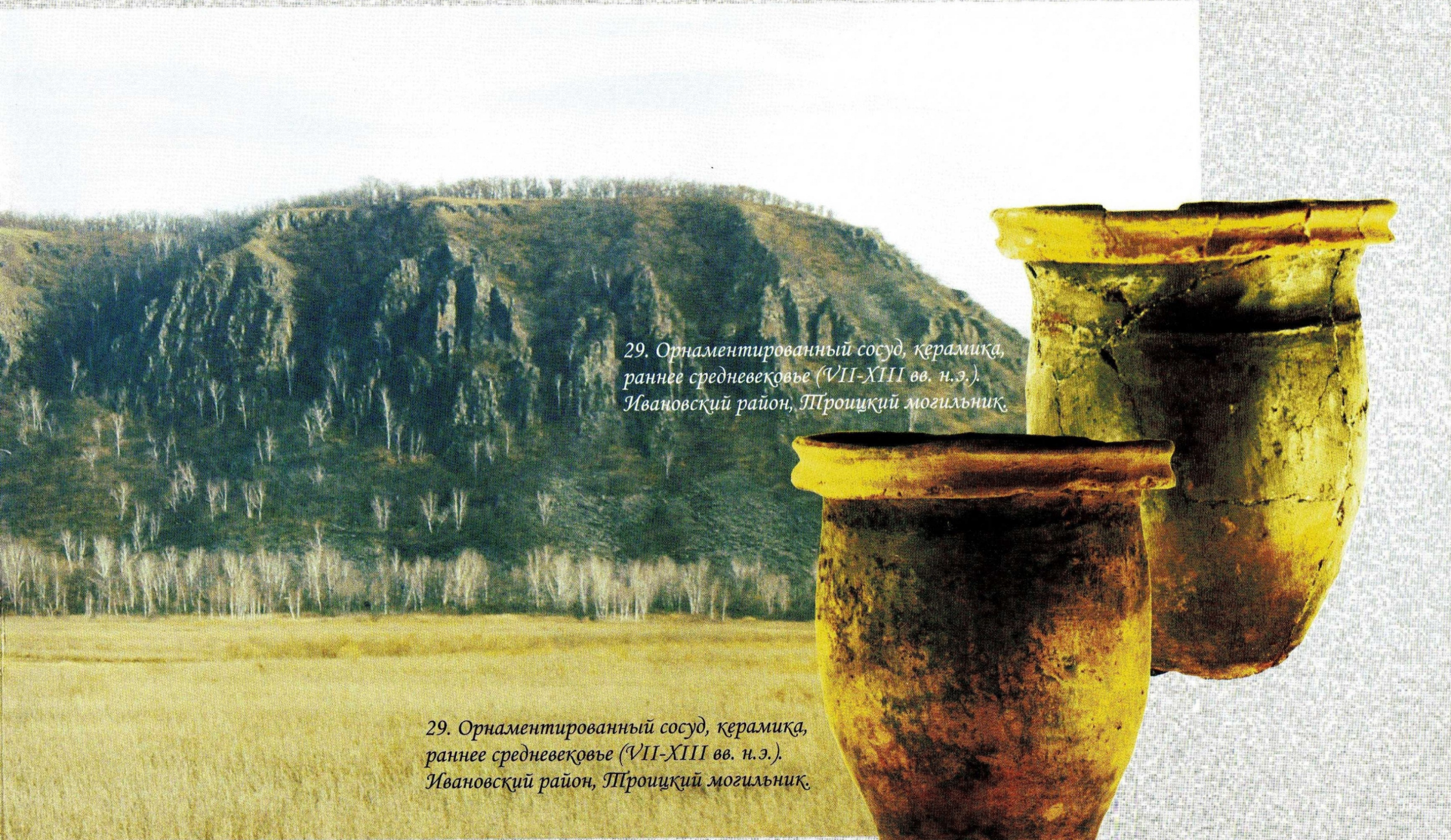
26. Фрагмент писаницы в устье р. Онени,
ранний железный век (I тыс. до н.э.).
Тындинский район.





27. Орнаментированный сосуд, керамика,
раннее средневековье (III-X вв. н.э.).
Ромненский район, р. Горбыль.

28. Орнаментированный сосуд, керамика,
раннее средневековье (VIII-XIII вв. н.э.).
Михайловский район, могильник Шапка.



*29. Орнаментированный сосуд, керамика,
раннее средневековье (VII-XIII вв. н.э.).
Ивановский район, Троцкий могильник.*

*29. Орнаментированный сосуд, керамика,
раннее средневековье (VII-XIII вв. н.э.).
Ивановский район, Троцкий могильник.*



30. Подвеска, кость,
раннее средневековье (VII-XIII вв. н.э.).
Константиновский район, оз. Осиновое.



32. Накладки резные, кость,
раннее средневековье (VII-XIII вв. н.э.).
с. Владимировка, с. Саратовка.



31. Орнаментированный псалий, рог,
раннее средневековье (VII-XIII вв. н.э.).
Благовещенский район, с. Сергеевка.



33. Антропоморфная фигурка, кость,
раннее средневековье (VI-XII вв. н.э.).
Свободненский район, с. Буссе.



34. Поворотный гарпун, кость,
раннее средневековье (IV-VI вв. н.э.).
Белогорский район, с. Васильевка.



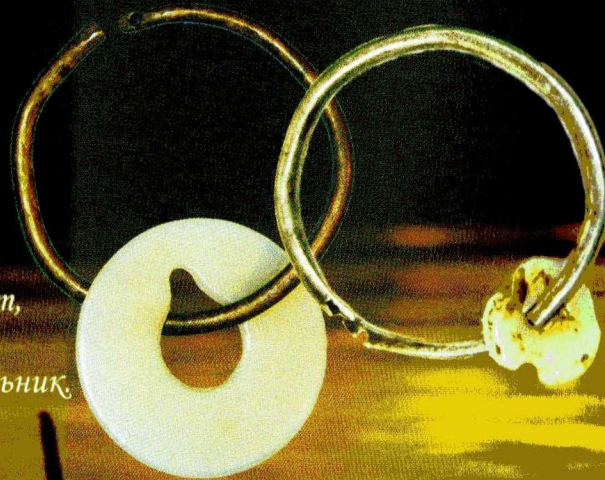
35. Кочедык, кость,
раннее средневековье (IV-VI вв. н.э.).
Константиновский район, оз. Осинное.



36. Орнаментированный рог,
раннее средневековье (IV-VI вв. н.э.).
Константиновский район, оз. Осинное.



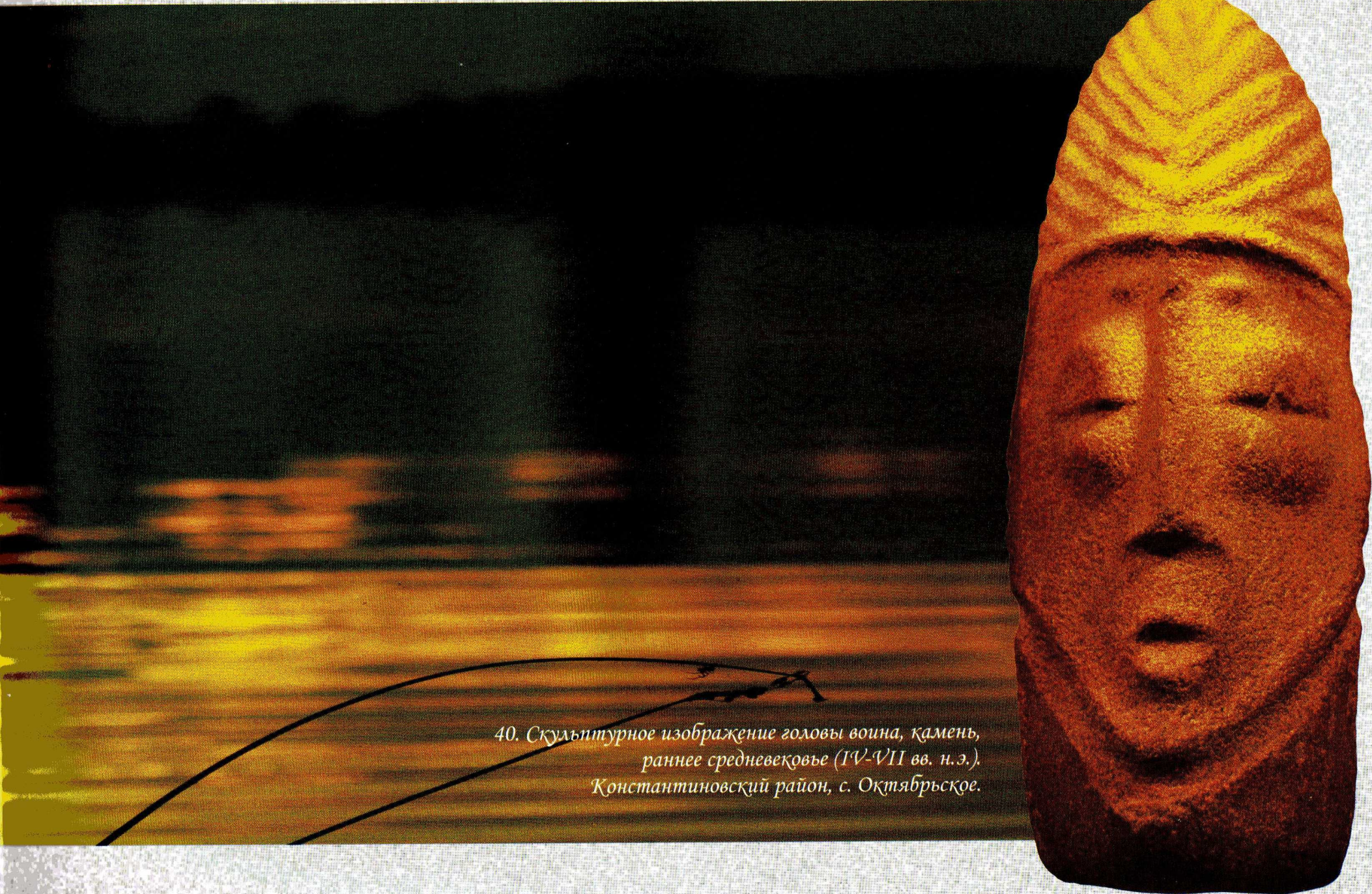
37. Серьги, золото,
раннее средневековье (VII-XII вв. н.э.).
Михайловский район, падь Прибрежная.



38. Кольца височные, серебро, нефрит,
раннее средневековье (IV-IX вв. н.э.).
Ивановский район, Троицкий могильник.



39. Серьги, бронза,
раннее средневековье (VII-XII вв. н.э.).
Михайловский район, падь Прибрежная.



40. Скульптурное изображение головы воина, камень,
раннее средневековье (IV-VII вв. н.э.).
Константиновский район, с. Октябрьское.



41. Фрагмент сосуда с элементами растительного орнамента, керамика, развитое средневековье (XI-XIV вв. н.э.).
Благовещенский район, с. Владимировка.

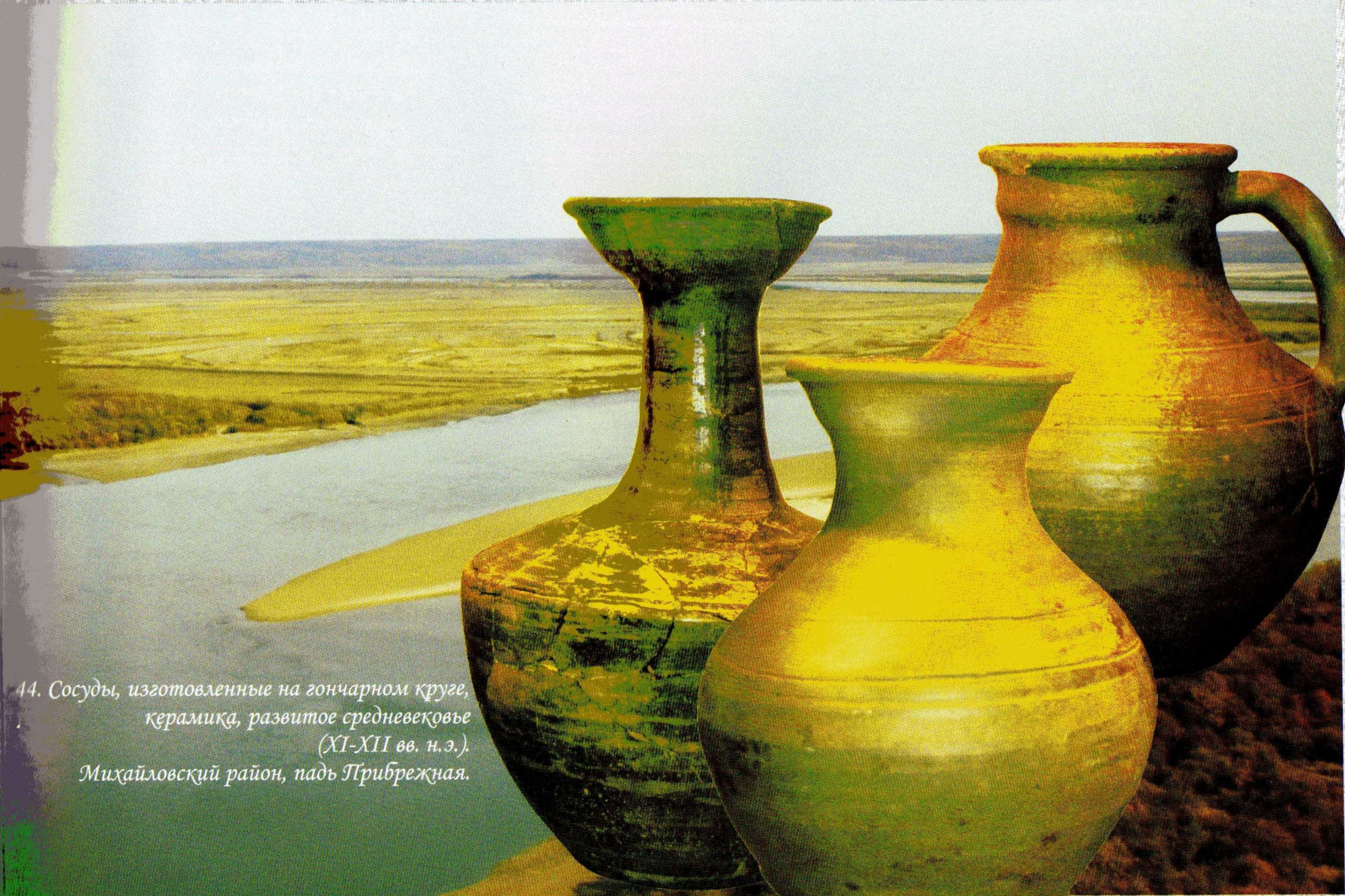


42. Фрагмент сосуда с элементами штампованного орнамента, керамика, развитое средневековье (XIII-XV вв. н.э.).
Благовещенский район, с. Каникурган.



43. Фрагменты сосудов с родовым знаком "танга", керамика, развитое средневековье (XI-XII вв. н.э.).
Михайловский район, городище Шапочка.





14. Сосуды, изготовленные на гончарном круге,
керамика, развитое средневековье
(XI-XII вв. н.э.).
Михайловский район, падь Прибрежная.



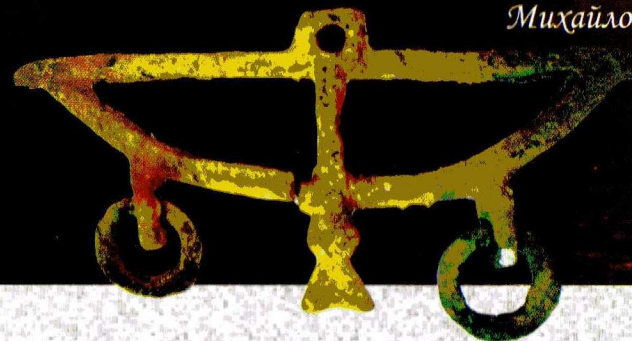
45. Серьга, серебро,
развитое средневековье (XI-XII вв.н.э.).
Михайловский район, падь Прибрежная.



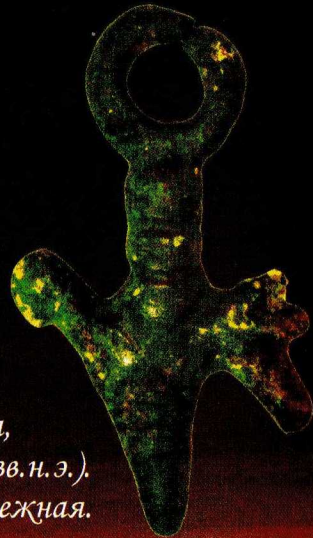
46. Подвеска, бронза,
развитое средневековье (XIII-XV вв.н.э.),
Михайловский район, падь Прибрежная.



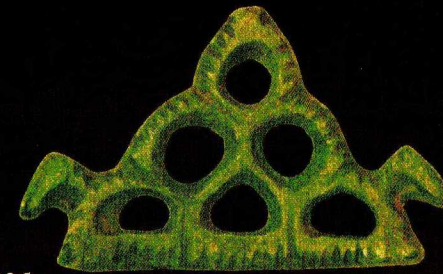
47. Подвеска, бронза,
развитое средневековье (XIII-XV вв.н.э.).
Михайловский район, падь Прибрежная.



48. Подвеска в виде заряженного стрелы,
бронза, развитое средневековье
(XIII-XV вв.н.э.).
Михайловский район, падь Прибрежная.



49. Подвеска в виде птицы, бронза, развитое средневековье (XIII-XV вв. н. э.). Михайловский район, падь Прибрежная.



50. Нашивка, бронза, развитое средневековье (XIII-XV вв. н. э.). Михайловский район, падь Прибрежная.



51. Нашивка, бронза, развитое средневековье (XIII-XV вв. н. э.). Михайловский район, падь Прибрежная.



52. Подвеска, бронза, развитое средневековье (XIII-XV вв. н. э.). Михайловский район, падь Прибрежная.



53. Серьга, бронза, стеклянная паста,
развитое средневековье (XIII-XV вв. н. э.).
Михайловский район, падь Прибрежная.



54. Гривны, бронза,
развитое средневековье (XIV-XV вв. н. э.).
Благовещенский район, с. Прядчино.



55. Поясные нашивки, бронза,
развитое средневековье (XIII-XV вв. н. э.).
Благовещенский район, с. Каникурган.

58. Подвеска с бубенцом, бронза,
развитое средневековье (XIII-XV вв. н. э.).
Михайловский район, падь Прибрежная.



59. Ритуальное зеркало - толи, бронза,
развитое средневековье (XI-XII вв. н. э.).
Архаринский район, с. Иннокентьевка.



57. Подвеска, бронза,
развитое средневековье (XIII-XV вв. н. э.).
Михайловский район, падь Прибрежная.



56. Подвеска, бронза,
развитое средневековье (XIII-XV вв. н. э.).
Михайловский район, падь Прибрежная.





60. Бронзовая скульптура, буддийское культовое изображение, развитое средневековье (XIII-XV вв. н.э.).
Благовещенский район, с. Марково.

ПОСЛЕСЛОВИЕ

Перелистывая страницы этого издания, читатель познакомился лишь с малой толикой обширных коллекций, которые воссоздают облик архайического искусства народов Среднего и Верхнего Амура. Это искусство сочетает в себе яркую самобытность и элементы, заимствованные в ходе интенсивных культурных контактов с соседними народами востока Азии.

С начала 50-х годов прошлого века археологи системно и тщательно исследуют исторические памятники, хранящие уникальные образцы художественного творчества древних мастеров. Огромная заслуга в создании таких коллекций принадлежит академикам А. П. Окладникову, А. П. Деревянко, профессору Б. С. Сапунову, докторам исторических наук Е. И. Деревянко, А. И. Мазину, С. П. Нестерову. В настоящее время наши знания о древнем искусстве Приамурья пополняются усилиями других исследователей, в том числе, изысканиями тех ученых, которые приняли участие в подготовке этого издания.

Однако еще не скоро наступит время, когда можно будет считать, что изучение искусства Приамурья близится к завершению, слишком оно разнообразно и слишком велики просторы Амурской области. В труднодоступной таежной чаще и обширной лесостепной полосе, на скалах и релках речных берегов сокрыты от глаз человека многие, доселе неизвестные памятники древних культур. К сожалению, часть известных и неизвестных памятников разрушается из-за природных воздействий или хозяйственной деятельности современного населения.

Еще многое предстоит сделать для сбора информации об историческом прошлом Приамурья и научного изучения археологических памятников. Огромны по важности задачи сохранения того культурного наследия, которое мы получили от наших исторических предшественников.

Авторы призывают всех жителей Амурской области бережно хранить находящиеся на нашей территории археологические памятники. Мы будем рады сотрудничеству с краеведами и всеми людьми, кого не оставляет равнодушной история и культура нашей области!

Контактные адреса и телефоны:

- Центр по сохранению историко-культурного наследия Амурской области:

Зайцев Николай Николаевич,
Волков Денис Павлович,
тел. 35-25-87, email: nasledie@amur.ru

- Благовещенский государственный педагогический университет, историко-филологический факультет:

Болотин Дмитрий Петрович,
Шеломихин Олег Анатольевич,
тел. 44-74-70, email: istfil@bgpu.ru

- Амурский государственный университет, кафедра религиоведения: Забияко Андрей Павлович,
Кобызов Роман Александрович,
тел. 39-46-64, 39-46-24, email: sciencia@yandex.ru

ИСТОЧНИКИ

1. Скульптурное изображение медведя, камень, палеолит. Коллекция Музея археологии БГПУ им. проф. Б.С. Сапунова.
2. Скульптурное изображение медведя, опал, неолит. Коллекция археологических раскопок С.В. Алкина, памятник Михайловка-Ключ, 2000 год. Алкин С.В. Предварительные результаты изучения памятника Михайловка-Ключ в Среднем Приамурье//Проблемы археологии, этнографии, антропологии Сибири и сопредельных территорий. – Новосибирск: Изд-во ИАЭТ СО РАН, 2001. – С.11-14.
3. Булава, камень, неолит. Коллекция Музея археологии БГПУ им. проф. Б.С. Сапунова.
4. Орнаментированный фрагмент сосуда, керамика, неолит (оз. Осиновое). Коллекция Музея археологии БГПУ им. проф. Б.С. Сапунова.
5. Орнаментированный фрагмент сосуда, керамика, неолит (р. Громатуха). Коллекция Музея археологии БГПУ им. проф. Б.С. Сапунова.
6. Орнаментированный сосуд, керамика, неолит. Деревяно А.П., Ким Бонгон, Алкин С.В., Нестеров С.П. и др. Совместные российско-корейские исследования Троицкого могильника в Амурской области в 2007 году//Проблемы археологии, этнографии, антропологии Сибири и сопредельных территорий. – Том XIII. – Новосибирск: Изд-во ИАЭТ СО РАН, 2007. – С.222-227.
7. Орнаментированный фрагмент сосуда, керамика, неолит (р. Громатуха). Коллекция Музея археологии БГПУ им. проф. Б.С. Сапунова.
8. Орнаментированный фрагмент сосуда, керамика, неолит (оз. Осиновое). Коллекция Музея археологии БГПУ им. проф. Б.С. Сапунова.
9. Орнаментированный фрагмент сосуда, керамика, неолит. Коллекция археологических раскопок С.П. Нестерова, памятник Громатуха, 2004 год. Деревяно А.П., Канг Чан Хва, Бан Мун Бэ, Ко Чжэ Волн, Нестеров С.П. и др. Полевые исследования памятника Громатуха на р. Зея в 2004 год// Проблемы археологии, этнографии, антропологии Сибири и сопредельных территорий. – Том X. – Часть I. – Новосибирск: Изд-во ИАЭТ СО РАН, 2004. – С.82-86.
10. Подвеска, нефрит, неолит. Коллекция Музея археологии БГПУ им. проф. Б.С. Сапунова.
11. Фрагмент Олекминской писаницы. Фото «ЦСН Амурской области». Окладников А.П., Мазин А.И. Писаницы реки Олекмы и Верхнего Приамурья. – Новосибирск: Наука, 1976. – С.35-38.
12. Фрагмент Смирновской писаницы. Фото кафедры религиоведения АМГУ. Окладников А.П., Мазин А.И. Писаницы реки Олекмы и Верхнего Приамурья. – Новосибирск: Наука, 1976. – С.79.
13. Орнаментированный фрагмент сосуда, керамика, РЖВ. Коллекция Музея археологии БГПУ им. проф. Б.С. Сапунова.
14. Орнаментированный фрагмент сосуда, керамика, РЖВ. Коллекция Музея археологии БГПУ им. проф. Б.С. Сапунова.
15. Развал сосуда, керамика, РЖВ. Археологические раскопки «ЦСН Амурской области». Памятник Поярково, поселение-1, 2007 год.
16. Орнаментированный фрагмент сосуда, керамика, РЖВ. Коллекция Музея археологии БГПУ им. проф. Б.С. Сапунова.
17. Орнаментированный фрагмент сосуда, керамика, РЖВ (о. Урильский). Коллекция Музея археологии БГПУ им. проф. Б.С. Сапунова.
18. Развал сосуда, керамика, РЖВ. Археологические сборы Н.Н. Зайцева на оз. Яма. Коллекция Музея археологии БГПУ им. проф. Б.С. Сапунова. Болотин Д.П. Проблема генезиса Михайловской культуры Приамурья//Традиционная культура Востока Азии. – Благовещенск: Изд-во АмГУ, 1999. – Вып. 2. – С.109-120.
19. Кочедык, бронза, РЖВ. Коллекция Музея археологии БГПУ им. проф. Б.С. Сапунова. Болотин Д.П., Алкин С.В. Уникальная находка из серии ордосских бронз в бассейне р. Зея// Гуманитарные науки в Сибири. Новосибирск, 1996. – №3. – С.107-112.
20. Подвеска, бронза, РЖВ. Коллекция Музея археологии БГПУ им. профессора Б.С. Сапунова. Болотин Д.П. Проблема генезиса Михайловской культуры Приамурья//Традиционная культура Востока Азии. – Благовещенск: Изд-во АмГУ, 1999. – Вып. 2. – С.109-120.
21. Нашивка на одежду, бронза, РЖВ. Коллекция Музея археологии БГПУ им. проф. Б.С. Сапунова. Болотин Д.П. Проблема генезиса Михайловской культуры Приамурья//Традиционная культура Востока Азии. – Благовещенск: Изд-во АмГУ, 1999. – Вып. 2. – С.109-120.
22. Поясные накладки, бронза, РЖВ. Коллекция Музея археологии БГПУ им. проф. Б.С. Сапунова. Болотин Д.П. Проблема генезиса Михайловской культуры Приамурья//Традиционная культура Востока Азии. – Благовещенск: Изд-во АмГУ, 1999. – Вып. 2. – С.109-120.
23. Подвеска, бронза. Букинский Ключ-1. Нестеров С.П., Алкин С.В., Богданов Е.С. Исследования на памятниках Букинский ключ-1 и Безумка // Проблемы археологии, этнографии, антропологии Сибири и сопредельных территорий. – Новосибирск: Изд-во ИАЭТ СО РАН, 1997. – С.258-264.
24. Украшения, бронза, РЖВ. Коллекция Музея археологии БГПУ им. проф. Б.С. Сапунова. Болотин Д.П. Проблема генезиса Михайловской культуры Приамурья//Традиционная культура Востока Азии. – Благовещенск: Изд-во АмГУ, 1999. – Вып. 2. – С.109-120.
25. Фрагмент писаницы Средняя Нюкжа. Фото кафедры религиоведения АМГУ. Окладников А.П., Мазин А.И. Писаницы реки Олекмы и Верхнего Приамурья. – Новосибирск: Наука, 1976. – С.15-28.
26. Фрагмент писаницы в устье р. Онея. Фото «ЦСН Амурской области». Окладников А.П., Мазин А.И. Писаницы реки Олекмы и Верхнего Приамурья. – Новосибирск: Наука, 1976. – С.29-34.
27. Орнаментированный сосуд, керамика ранее средневековье. Волков Д.П., Кудрич О.С., Савченко Т.П. Михайловское городище на реке Горбыль в Амурской области//Проблемы археологии, этнографии, антропологии Сибири и сопредельных территорий. – Новосибирск: Изд-во ИАЭТ СО РАН, 2007. – Т.XIII. – С.207-211.
28. Орнаментированный сосуд, керамика, ранее средневековье (могильник Шапка). Нестеров С.П. Народы Приамурья в эпоху раннего средневековья. – Новосибирск: Изд-во ИАЭТ СО РАН, 1998 г. – С.53-70.
29. Орнаментированные сосуды, керамика, ранее средневековье. Археологические раскопки Нестерова С.П., Алкина С.В. Троицкий могильник, 2007 год. Деревяно Е.И. Троицкий могильник. – Новосибирск: Наука, 1977. – 223 с.
30. Подвеска, кость, ранее средневековье. Коллекция Музея археологии БГПУ им. проф. Б.С. Сапунова.
31. Орнаментированный псалтий, рог, ранее средневековье. Коллекция «ЦСН Амурской области». Зайцев Н.Н., Волков Д.П. и др. Необычные находки с памятников археологии Амурской области (по результатам археологической разведки 2005 г.)//Традиционная культура Востока Азии. – Благовещенск: Изд-во АмГУ, 2008. – Вып. 5. – С.195-199.
32. Накладки резные, кость, ранее средневековье. Коллекция Музея археологии БГПУ им. проф. Б.С. Сапунова. Деревяно Е.И. Племена Приамурья. I тысячелетие нашей эры. (Очерки этнической истории и культуры). – Новосибирск: Наука, 1981. – С.182.
33. Антропоморфная фигурка, кость, ранее средневековье. Коллекция Музея археологии БГПУ им. проф. Б.С. Сапунова. Шеломихин О.А. О функциональном назначении лошадиных фаланг из средневековых памятников Приамурья: новые данные//Традиционная культура Востока Азии. – Благовещенск: Изд-во АмГУ, 2001. – Вып. 3. – С.138-143.

34. Поворотный гарпун, кость, ранее средневековье.
Коллекция Музея археологии БГПУ им. профессора Б.С. Сапунова.
Сапунов И.Б. Наконечники гарпунов поворотного типа из бассейна р. Амур//Традиционная культура Востока Азии. – Благовещенск: Изд-во АмГУ, 2001. – Вып. 3. – С.119-121.
35. Кочедык, кость, ранее средневековье.
Коллекция Музея археологии БГПУ им. проф. Б.С. Сапунова.
36. Орнаментированный рог, ранее средневековье.
Коллекция Музея археологии БГПУ им. проф. Б.С. Сапунова.
37. Серьги, золото, ранее средневековье.
Коллекция Музея археологии БГПУ им. проф. Б.С. Сапунова.
38. Кольца височные, серебро, нефрит, ранее средневековье.
Коллекция Музея археологии БГПУ им. проф. Б.С. Сапунова и фонды ИАЭТ СО РАН (раскопки Алкина С.В. на Троицком могильнике в 2004 году).
39. Серьги, бронза, ранее средневековье.
Коллекция Музея археологии БГПУ им. проф. Б.С. Сапунова.
40. Скульптурное изображение головы воина, камень, ранее средневековье.
Коллекция Музея археологии БГПУ им. профессора Б.С. Сапунова.
Болотин Д.П. Объемная скульптура амурских мохэ//Традиционная культура Востока Азии. – Благовещенск: Изд-во АмГУ, 2002.- Вып. 4. – С.347-355.
41. Фрагмент сосуда с элементами растительного орнамента, керамика, развитое средневековье.
Коллекция Музея археологии БГПУ им. проф. Б.С. Сапунова.
42. Фрагмент сосуда с элементами штампованного орнамента, керамика, развитое средневековье.
Коллекция Музея археологии БГПУ им. проф. Б.С. Сапунова.
43. Фрагменты сосудов с родовыми знаками «танга», керамика, развитое средневековье.
Коллекция Музея археологии БГПУ им. проф. Б.С. Сапунова.
44. Сосуды изготовленные на гончарном круге, керамика, развитое средневековье.
Коллекция Музея археологии БГПУ им. проф. Б.С. Сапунова.
45. Серьга, серебро, развитое средневековье.
Коллекция Музея археологии БГПУ им. проф. Б.С. Сапунова.
Болотин Д.П. Народы и культуры Приамурья в позднем средневековье//Российский Дальний Восток в древности и средневековье: открытия, проблемы, гипотезы. – Владивосток: Дальнаука, 2005. – С.615-635.
46. Подвеска, бронза, развитое средневековье.
Коллекция Музея археологии БГПУ им. проф. Б.С. Сапунова.
47. Подвеска, бронза, развитое средневековье.
Коллекция Музея археологии БГПУ им. проф. Б.С. Сапунова.
Болотин Д.П. Народы и культуры Приамурья в позднем средневековье//Российский Дальний Восток в древности и средневековье: открытия, проблемы, гипотезы. – Владивосток: Дальнаука, 2005. – С.615-635.
48. Подвеска в виде заряженного стрелой лука, бронза, развитое средневековье.
Коллекция Музея археологии БГПУ им. проф. Б.С. Сапунова. Там же.
49. Подвеска в виде птицы, бронза, развитое средневековье.
Коллекция Музея археологии БГПУ им. проф. Б.С. Сапунова. Там же.
50. Нашивка, бронза, развитое средневековье.
Коллекция Музея археологии БГПУ им. проф. Б.С. Сапунова. Там же.
51. Нашивка, бронза развитое средневековье.
Коллекция Музея археологии БГПУ им. проф. Б.С. Сапунова. Там же.
52. Подвеска, бронза, развитое средневековье.
Коллекция Музея археологии БГПУ им. проф. Б.С. Сапунова. Там же.
53. Серьга, бронза, стеклянная паста, развитое средневековье.
Коллекция Музея археологии БГПУ им. проф. Б.С. Сапунова. Там же.
54. Гривны, бронза, развитое средневековье.
Коллекция Музея археологии БГПУ им. проф. Б.С. Сапунова. Там же.
55. Поясные нашивки, бронза, развитое средневековье.
Коллекция Музея археологии БГПУ им. проф. Б.С. Сапунова. Там же.
56. Подвеска, бронза, развитое средневековье.
Коллекция Музея археологии БГПУ им. проф. Б.С. Сапунова. Там же.
57. Подвеска, бронза, развитое средневековье.
Коллекция Музея археологии БГПУ им. проф. Б.С. Сапунова. Там же.
58. Подвеска с бубенцом, бронза, развитое средневековье.
Коллекция Музея археологии БГПУ им. проф. Б.С. Сапунова. Там же.
59. Ритуальное зеркало – толи, бронза, развитое средневековье.
Коллекция Музея археологии БГПУ им. проф. Б.С. Сапунова.
Болотин Д.П., Корнейчук Е.Н. Чжурчжэньское зеркало со среднего Амура//Традиционная культура Востока Азии. – Благовещенск: Изд-во АмГУ, 2001. – Вып. 3. – С.147-153.
60. Бронзовая скульптура, буддийское культовое изображение, развитое средневековье.
Коллекция Музея археологии БГПУ им. проф. Б.С. Сапунова.
Болотин Д.П., Сапунов Б.С. Бронзовая статуэтка буддийского культа с верхнего Амура/ Проблемы этнокультурной истории Дальнего Востока и сопредельных территорий. – Благовещенск, 1993.- С.106-111.

ББК 85.103(23553)3

Д 73

Научно-популярное издание

Утверждено к печати

Центром по сохранению историко-культурного наследия Амурской области

Авторы:

**Н. Н. Зайцев, Д. П. Болотин, Д. П. Волков, А. П. Забияко,
Р. А. Кобызов, Е. Б. Коробий, А. О. Шеломихин, Е. В. Щербинский**

Издание приурочено к празднованию 150-летия Амурской области

Дизайн и верстка альбома – Д. П. Волков, Е. Б. Коробий

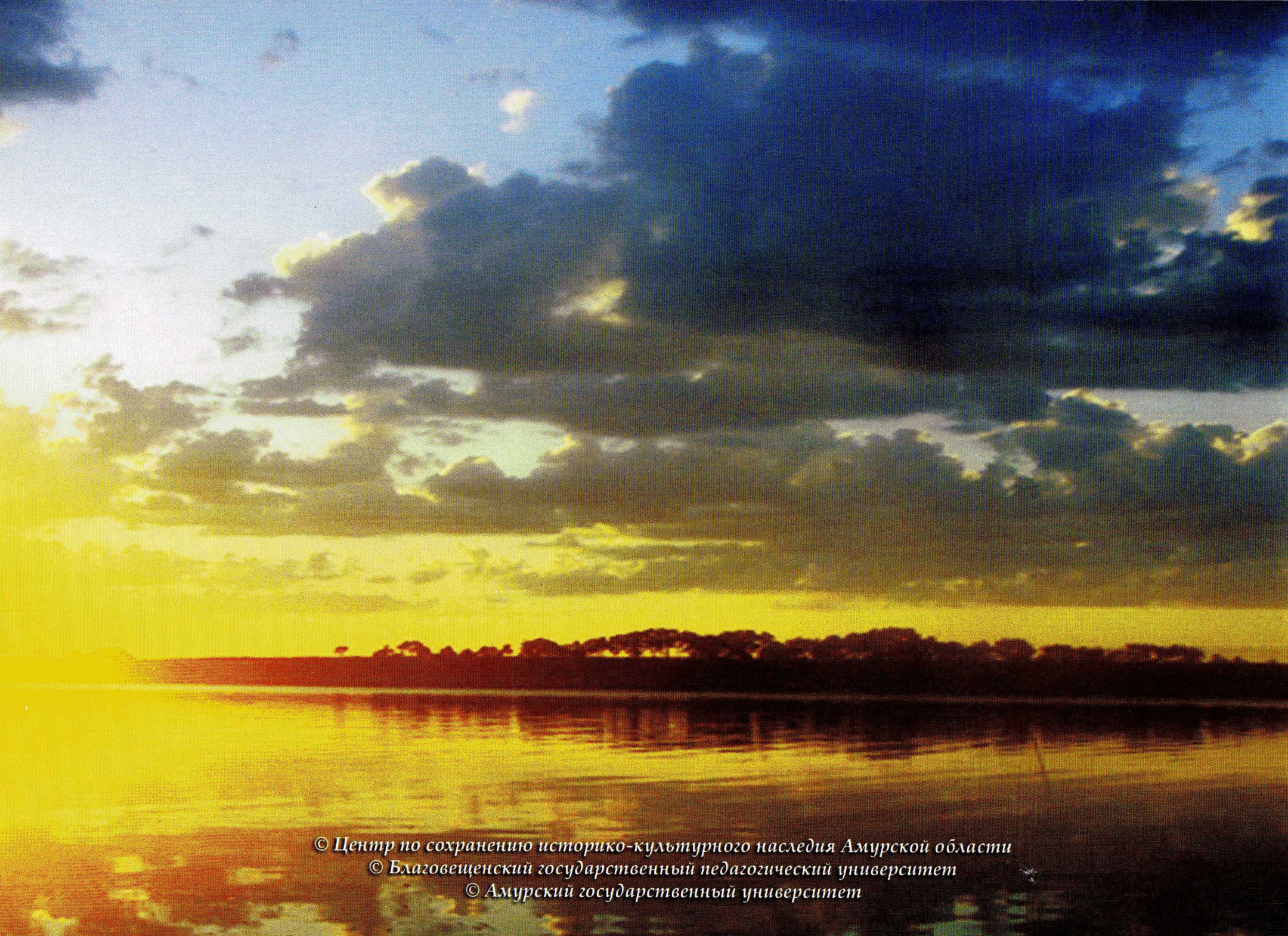
Зайцев Н. Н., Болотин Д. П., Волков Д. П. и др.

Д 73 Древнее искусство Приамурья. – Благовещенск: Издательство Центра по сохранению историко-культурного наследия Амурской области, 2008. - 32 с.

В альбоме представлены археологические коллекции, собранные многими поколениями исследователей Амурского региона. Многие материалы публикуются впервые.

Подписано в печать 10.12.08. Формат 62х47/4. Бумага мелованная. Усл. печ. л. 5. Тираж 1000. Заказ № 2650.

Отпечано в типографии ООО «Омега-Пресс»
680014, Россия, г. Хабаровск, ул. Промышленная, 8Б



© Центр по сохранению историко-культурного наследия Амурской области
© Благовещенский государственный педагогический университет
© Амурский государственный университет